

КИЇВСЬКИЙ НАЦІОНАЛЬНИЙ УНІВЕРСИТЕТ
БУДІВНИЦТВА І АРХІТЕКТУРИ

ДЯЧОК Оксана Миронівна

УДК 72.721.054.

**ПРИНЦИПИ ФОРМУВАННЯ АРХІТЕКТУРИ ШКІЛ
З НЕТРАДИЦІЙНИМИ МЕТОДАМИ НАВЧАННЯ**

Спеціальність 18.00.02 – Архітектура будівель та споруд

АВТОРЕФЕРАТ
дисертації на здобуття наукового ступеня
кандидата архітектури

Київ-2000



721/425
Дисертацією є рукопис.

Робота виконана в Київському Національному університеті будівництва і архітектури Міністерства освіти України.

Науковий керівник – доктор архітектури, професор
Ковальський Леонід Миколайович,
Київський Національний університет
будівництва і архітектури

Офіційні опоненти: доктор архітектури, професор
Уреньов Валерій Павлович
Одеська академія будівництва
і архітектури

кандидат архітектури, старший науковий
співробітник
Куцевич Вадим Володимирович
Український зональний науково-
дослідний і проектний інститут по
цивільному будівництву

Провідна установа – Академія образотворчого мистецтва і
архітектури м.Київ

Захист відбудеться "17" лютого 2000р. о 15 годині на
засіданні спеціалізованої вченої ради Д 26.056.02 при Київському
Національному університеті будівництва і архітектури за адресою: Київ –
37, Повітрофлотський проспект 31, ауд. 466.

З дисертацією можна ознайомитись у бібліотеці Київського
Національного технічного університету будівництва і архітектури

Автореферат розісланий "17" січня 2000р.

Вчений секретар
Спеціалізованої ради

Тімохін В.О.

ЗАГАЛЬНА ХАРАКТЕРИСТИКА РОБОТИ

Актуальність теми дослідження. Соціально-економічний і культурний розвиток України вимагає сьогодні кардинального реформування системи освіти, в тому числі й архітектурно-планувальної концепції школи з метою створення комфортних умов навчання та відпочинку учнівської молоді.

Аналіз стану традиційної системи освіти окреслює декілька взаємопов'язаних негативних тенденцій, які створюють несприятливі умови навчання, праці та відпочинку учнів, зумовлюють велику кількість захворювань у дітей.

Архітектурно-планувальна концепція загальноосвітньої школи в її традиційному розумінні втратила свою актуальність, вичерпалась ідеологічно. Загальноосвітня школа архітектурною теорією та практикою розглядалась як метафізичний об'єкт, позбавлений внутрішнього змісту та духовного наповнення.

Намагання "урізноманітнити" в експериментальному будівництві шкільні будівлі не набули поширення, адже єдиний для всіх навчальний план не вимагав надто варіабельного об'ємно-планувального вирішення школи. Уніфікованій методиці викладання, стандартним робочим програмам, підручникам цілком відповідали уніфіковані школи.

Сьогодні архітектура більшості навчально-виховних закладів не сприяє духовному і естетичному розвитку учнів, не враховує нових навчальних технологій, своєрідних стереотипів життєдіяльності, української ментальності, етнічних особливостей регіонів України.

Аналіз архітектурних і санітарно-гігієнічних характеристик типових проектів навчально-виховних закладів України показує, що більшість з них не пристосовані для шкіл нового типу, не відповідають вимогам "Концепції Української національної школи".

Як свідчать дослідження педагогів, психологів, соціологів, фізіологів та інших спеціалістів, причетних до організації навчально-виховного процесу, криза традиційної

системи освіти, суперечності між вимогами суспільства забезпечити єдиний рівень освіти і варіативністю розвитку особистості в різнобарвній гамі її нахилів і здібностей можуть бути частково подолані в альтернативних навчальних закладах, які оснують свою діяльність на базі нових концепцій.

У Законі “Про освіту” поставлено стратегічне завдання – вивести Україну на рівень розвинутих країн світу шляхом реорганізації діючих та створенням принципово нових типів навчальних закладів з урахуванням національних традицій і світових досягнень в освітній культурі.

У розвитоків державних стратегічних програм педагогічна та архітектурна наука внесла ряд ґрунтовних наукових досліджень у галузь шкільного будівництва. Розроблені та перевіряються в експериментальному будівництві нові типи шкільних будівель, альтернативних шкіл.

Проблемам розвитку архітектури навчально-виховних закладів з урахуванням нових навчальних технологій присвятив фундаментальне дослідження Л.Ковальський. Архітектура шкільних будівель як елемент комплексів громадських установ розглядалась у дослідженні В.Єжова. Окремі аспекти архітектури навчальних закладів України аналізувались у працях В.Шпаківської, О.Начевої, О.Слепцова, С.Сьомки, Н.Консулової, Л.Колокольнікової та ін.

Значний внесок у розвиток навчально-матеріального середовища внесли педагогічні дослідження В.Мадзігона, В.Паламарчук, В.Сгадової, І.Василенко, О.Овчарук, Н.Абашкіної та ін.

Духовні чинники формування архітектурного середовища для дітей досліджені прогресивними закордонними ученими Крістофером Дейем, Джейкобом Ліберманом, Жаном Петерсоном та ін.

Дане дисертаційне дослідження є логічним продовженням теоретичного і практичного здобутку та досвіду названих авторів, має своєю метою його подальший розвиток та доповнення новачіями, котрі внаслідок тих чи

інших причин до цього часу розглядались недостатньо.

Так, недослідженою на сьогодні залишилась проблема шкільного будівництва з погляду духовного вчення¹, антропософії². Недостатня увага морально-етичним аспектам навчально-виховного процесу та негативний вплив “хворої” архітектури призводить до того, що зростає кількість психічних захворювань, дитячих неврозів. Громадськість серйозно турбує поширення серед підлітків і молоді токсикоманії, нікотинізму, алкоголізму, СНІДу. Дослідження соціологів та психологів свідчать, що це є наслідком недостатнього врахування сокровенної природи людини, її внутрішнього духовного змісту.

Для антропософського світогляду фізичне тіло людини (*physischer leib*) - є тільки однією із оболонок живої матерії. Об'єктом пізнання є ще тіло ефірне, астральне та носій людського “Я”, що є вищим у душі людини.

Проблема формування гармонійного високохудожнього навчального середовища тісно пов'язана з екологічними аспектами шкільного будівництва.

Сьогодні працюють школи, які збудовані на зруйнованих цвинтарях, хоч наукові дослідження вказують на негативний вплив шкідливих випромінень на організм дітей.

Лише недавно у нашій країні почалось вивчення впливу на людей геопатогенних³ зон, тоді як у багатьох країнах світу без такого дослідження не затверджується жоден проект.

Як потрібно організувати шкільне предметне середовище, що оточує дитину? Чи можна допомогти учням і вчителям організувати місце навчання, праці та відпочинку максимально сприятливим і естетично виразним? Адже саме у

Примітки:

1. Духовне вчення – сукупність ідей з філософсько-релігійним підґрунтям, ядром яких є морально-етичні цінності.
2. Антропософія (грецьк.) – людина і мудрість, або мудрість про людину. Як вчення виникла на основі теософії (божественної мудрості) і веде до переходу від точних наук до філософсько-теоретичних основ. Основоположником антропософії є Рудольф Штайнер.
3. Геопатогенні зони – аномальні частки земної кори руйнуючої дії.

школі людина отримує початок морального та естетичного виховання, на все життя виробляє почуття прекрасного. Фізичне, душевне і духовне здоров'я дитини – це фундамент її біографії.

Аналізуючи сучасну педагогічну концепцію та антропософські ідеї, привертає увагу поєднання вчення про антропологічні особливості людини (дитини) з архітектурною концепцією функціонального та об'ємно-просторового формування шкільних будівель. Але, на жаль, вони не знайшли широкого поширення в нашій державі.

Викладені положення вище свідчать про актуальність цього дослідження та його теоретичну і практичну значущість у нових геополітичних умовах становлення української державності та необхідність у зв'язку з цим розвитку та формування українських закладів освіти.

Зв'язок роботи з науковими програмами. Вибраний напрямок дослідження тісно пов'язаний з державними програмами, що висвітлені у “Державній програмі “Освіта” (Україна XXI століття)”, та є підсумком багаторічних досліджень, які проводив автор у Київському національному університеті будівництва та архітектури, Тернопільській корпорації “Терно-КОРС”, Тернопільському педагогічному університеті відповідно до цільової програми та плану розробки нормативних документів Держбуду та Міністерства освіти України.

Мета дослідження. Обґрунтування та розробка нових концептуальних підходів до проектування сучасних навчально-виховних закладів відповідно до антропософічних ідей, що забезпечуватиме активне сприяння духовному та естетичному розвитку молоді, збереженню і зміцненню її здоров'я.

Для досягнення цієї мети необхідно вирішити такі завдання:

- виявити історичні закономірності і сучасні тенденції розвитку середніх закладів освіти на території України з урахуванням нових навчальних технологій;
- розробити концепцію розміщення шкіл,

формування навчального простору;
 - визначити принципи і прийоми архітектурно-планувальної організації шкільних будівель з урахуванням антропософських ідей.

Наукова новизна одержаних результатів. У дисертації вперше апробуються антропософські ідеї як концептуальні засади архітектурного проектування загальноосвітніх навчально-виховних закладів в умовах становлення і розвитку української школи.

Виходячи із історичних закономірностей та сучасних тенденцій розвитку освіти, спираючись на прогресивні педагогічні моделі та практику проектування, будівництва та експлуатації навчально-виховних закладів, сформульовано наукові принципи і рекомендації щодо розміщення шкіл, формування функціонально-планувальної структури, а також створення художньо-виразного навчального простору.

Практичне значення одержаних результатів. У дисертації розроблені рекомендації щодо розміщення альтернативних шкіл, покращення якості функціональних, планувальних, просторових та художніх рішень шкільних будівель з урахуванням віку дітей і їх духовних потреб, що дозволить зменшити захворюваність учнів в умовах екологічної кризи, сприятиме їхньому духовному і фізичному розвитку. Практичне застосування результатів дослідження можливе при розробці нормативно-методичних документів, їх впровадження в проектну практику і навчальний процес.

Апробація результатів дисертації. Основні положення і рекомендації впроваджені в методичних рекомендаціях до проектування навчально-виховних закладів для будівництва в Західному регіоні України (посібник доповнення до ДБН "Будівлі та споруди навчальних закладів" по плану Держбуду України), а також в експериментальних та індивідуальних проектах:

"Трикомплектна гімназія на 21 клас (504учні) для будівництва в Західному регіоні України".

"Проект прив'язки гімназії в м.Кіцмань Чернівецької області".

Проект "Державної школи мистецтв на вул. Шевченка,

20 в м. Підгайці Тернопільської області”.

Основні результати роботи доповідались на науково-практичних конференціях ТДПІ (Тернопіль 1995-1999); науково-технічній конференції “Реформування архітектурно-будівельного комплексу та проблеми проектування нових типів навчальних закладів”(Тернопіль, 1997); всеукраїнській науково-практичній конференції “Мистецька і дизайнерська освіта в Україні та шляхи її інтеграції у Європейський простір: досвід, проблеми, перспективи”(Івано-Франківськ, Коломия, Галич, 1999).

Публікації. Автором самостійно (6) та у співавторстві (1) опубліковано 7 статей за темою дослідження, у тому числі 4 статті у фахових виданнях.

Структура дисертації. Дисертація містить вступ, 3 розділи, висновки (137 сторінок), 41 ілюстративно-аналітичні таблиці та малюнки, список використаних джерел із 146 найменувань, відомості про впровадження результатів дослідження.

ОСНОВНИЙ ЗМІСТ РОБОТИ

У **Вступі** визначено актуальність дослідження, зв'язок роботи з науковими програмами, мету дослідження, наукову новизну, практичне значення та апробацію одержаних результатів.

У першому розділі “**Поетапний розвиток і вдосконалення архітектури шкіл**” проаналізована традиція шкільного будівництва на Україні. Встановлено, що протягом віків архітектурне середовище розглядалося на філософсько-теоретичному рівні як засіб і активний компонент навчання, духовного і естетичного виховання. В основі уявлення про школу лежала ідея шкільного середовища як мікросвіту культури, високохудожнього і високодуховного центру культури і духовності. При створенні архітектурного простору школи дитину вважали насамперед духовною особою. Для найбільш визначних явищ громадського і культурного життя школи створювались емоційно насичені простори.

Школи у своїй основі були різноманітними, багатоваріантна система освіти забезпечувала високий рівень знань, сприяла збереженню національних традицій, розвивала в учнів духовні почуття і почуття прекрасного. Структура шкільних будівель різних епох утворювалась на основі композиційних елементів, що відповідали основним видам діяльності: простір навчального процесу; шкільний громадсько-культурний центр; сад – місце відпочинку, ландшафтний простір, органічно поєднаний з архітектурою школи. Ці функціональні елементи школи часто контрастні між собою, створювали виразну, цікаву архітектурну форму, здатну впливати на духовний та емоційний стан дітей.

Унаслідок аналізу виявлені закономірності в побудові архітектурної композиції шкіл: домінування простору громадської діяльності; архітектура окремих функціональних елементів відображала основні види діяльності в них; простір шкільного саду органічно включався в загальну об'ємно-просторову структуру. Важливу роль у формуванні композиційних елементів відігравали: розміщення головних акцентів на візуальній осі, багатство деталей і декору, використання синтезу мистецтв, поліхромія, застосування різних за формою і розмірами просторів.

Після революції 1917р. в умовах радикальних ідеологічних змін, недооцінки важливості духовного світогляду багатоваріантна система освіти була замінена однотипною і одноманітною. Єдина методика навчання не вимагала надто варіабельного шкільного простору, а перехід до індустріального методу будівництва, типового проектування призвели до того, що архітектура шкільних будівель втратила багатозначність, виразність, духовність.

Аналіз архітектурних композицій типових проектів шкіл показав, що в них відсутня різнохарактерність просторів, яка б відповідала видам діяльності і специфіці психофізіологічного сприйняття предметного світу різними віковими групами. Об'єм трактувався у спрощених геометричних формах, шкільний сад деградував як важливий структурний елемент навчально-виховного середовища.

У зарубіжній практиці цього періоду широко

використовувались альтернативні навчальні методи, які вимагали створення своєрідної архітектури шкіл. Проаналізовані принципи формування нетрадиційних технологій навчання: педагогічної концепції М.Монтессорі, представників “нового виховання” Р.Кузіне, альтернативних методів навчання у США, концепції П.Петерсона, О.Нейла, “дитячої республіки” школи Сендз в Англії, методу “вільного розвитку” у “Домі пізнання” в Індії та багато інших нетрадиційних навчальних закладів, де архітектура школи відігравала важливу виховну роль. Розглянуті нестандартні навчальні заклади освіти в зарубіжній практиці дозволяють стверджувати, що більшість з них гнучкі за технологією навчання, невеликі за кількістю учнів і вимагають для своєї реалізації створення виразного архітектурного середовища.

Аналізуючи навчальні технології, виділена Вальдорфська школа, концепція якої базується на духовному вченні – антропософії. Показана історія виникнення цієї школи, розвиток міжнародного культурно-освітнього руху її впровадження і вплив на педагогічну практику України.

Проведений композиційний аналіз традиційних та сучасних підходів до формування навчальних просторів дозволив систематизувати і виділити такі композиційні зв'язки, які доцільно використовувати для створення художнього образу: контраст малого і великого, простого і складного композиційних просторів; поєднання елементів різних конфігурацій; суміщення різних систем у просторовому утворенні; протипоставлення закономірності і випадковості в ансамблі; інтеграція композиційних зв'язків.

У другому розділі **“Вплив теорій антропософії на формування архітектурного середовища освіти”** висвітлені основи антропософського підходу до виховання дитини та виявлені педагогічні вимоги до архітектурно-планувальної та об'ємно-просторової структури шкільних будівель.

Аналізуючи філософські вчення, які розглядають людину як духовну особу, взаємозв'язок людини і космосу, що є частиною всесвіту, наявність біоенергетичної оболонки навколо живої матерії, теорію трьох народжень людини (народження фізичного, ефірного і астрального тіл),

наявність аури навколо тіла людини, структуру біопольової оболонки людини, психофізіологічні особливості дитини на різних вікових стадіях виявлені специфічні принципи, які впливають на формування шкільного середовища і оснований на антропософському підході до виховання:

- створення різнохарактерних просторів, адекватних віку дітей та відповідно до їхніх нахилів і здібностей;

- диференціація просторів багатоцільового призначення, можливість трансформації приміщень для занять учнів усім класом і невеликими групами учнів;

- формування відповідних приміщень для духовного виховання дітей на принципах християнського світогляду та інших релігійних конфесій;

- взаємозв'язок шкільного середовища з дитячими дошкільними та післяшкільними закладами освіти для вікової неперервності виховання;

- перетворення шкіл у суспільно-культурні центри для поєднання освітніх і духовних потреб дітей, вчителів, батьків та жителів мікрорайону, створення просторів різновікового спілкування;

- архітектура шкільного середовища – один з найважливіших педагогічних факторів, здатних активно впливати на формування духовних, морально-етичних та естетичних якостей.

На основі педагогічних принципів, оснований на антропософії, сформульовані вимоги до проектування шкільного середовища.

Експерименти, які проводились автором дослідження разом із спеціалістами з біоенергетики та біологами, показали, що форма активно впливає на біополе людини, змінює характер реакції на ті чи інші речі та дії. Так, потоки енергії особливо активно виникають на межі розподілу двох середовищ, тому прямокутні приміщення з жорсткими гладкими поверхнями створюють безкомфортний простір.

На основі проведеного психолого-педагогічного

спостереження групування дітей різного віку, виявлено оптимальні форми класних приміщень для різних вікових груп.

У дослідженні визначено вплив кольору, світла і малюнку на дітей, подано визначення “живого” світла (від різних частин небосхилу), його користь для дітей і показана роль фресок та інших декоративних елементів у шкільній практиці.

Таким чином, у результаті проведених досліджень визначена залежність навчально-виховного процесу від емоційного і фізичного сприймання дітьми архітектурного середовища та виявлені конкретні вимоги до проектування шкіл з нетрадиційними методами навчання.

Шкільну ділянку доцільно розміщувати у тихій або приміській зоні міста, максимально захистити від шуму та інших негативних санітарно-гігієнічних факторів, враховувати наявність геопатогенних зон, що мають здатність негативно впливати на організм людей.

При формуванні навчального простору враховувати залежність емоційного сприйняття архітектури від форми, які в одному випадку є “животворними”, в іншому – безжиттєвими, здатними поглинати енергію людей, а також брати до уваги залежність форми приміщень від віку дітей. У навчальному середовищі використовувати переважно природні матеріали. Кольорове вирішення, освітлення, декоративно-прикладне оформлення вести з урахуванням їхнього впливу на дітей, визначення ролі фресок як частини концепції шкільного простору, створення “артистичної” архітектури школи, своєрідної “педагогіки” у дереві, камені і бетоні.

У третьому розділі **“Принципи комплексного формування навчально-виховного середовища”** визначені теоретичні основи об’ємно-планувальних рішень і розміщення шкільних будівель.

Запропонована концептуальна модель архітектури шкільного простору з нетрадиційними навчальними технологіями засновані на таких структуроформуючих принципах: соціально-економічна значущість школи,

взаємодія архітектурного середовища і навчально-виховного процесу, адаптивності та гнучкості у використанні, екологічності, врахування особливості вікового сприйняття простору; виділення в структурі школи культурно-духовного центру, використання синтезу мистецтв при створенні простору школи.

Засоби реалізації принципів проектування архітектурного середовища школи конкретизовані і систематизовані відповідно до трьох рівнів проектування: генплану, формування об'ємно-планувальних рішень та створення внутрішнього простору.

При проектуванні навчальних будівель використовуючи засади антропософії та виходячи з педагогічного принципу безперервності навчання і виховання доцільно шкільні будівлі, особливо початкових класів, кооперувати з дитячими дошкільними закладами, прив'язувати з позашкільними дитячими закладами та установами культурно-побутового обслуговування населення.

Навчальні приміщення спеціалізованих шкіл необхідно розміщувати в тихій зоні поблизу парку чи саду або в приміській зеленій зоні. Проблему радіусів доступності вирішувати формуванням парку шкільних автобусів.

Встановлено, що геопатогенні зони (ГПЗ) випромінюють імпульсні електромагнітні поля, які переносять в організм інформацію про незворотні процеси, що призводить до загибелі живих істот. У зв'язку з тим, що, як свідчать дослідження, в даний час нейтралізувати випромінення геопатогенної зони неможливо, слід уникати розміщення шкільних будівель та майданчиків у місцях, де виявлено такого роду випромінення. Для цього на стадії вибору ділянки для будівництва слід виявляти і картувати ГПЗ, що є єдиним можливим шляхом уникнення руйнівного впливу ГПЗ на організм людей.

Дано рекомендації щодо розміщення зелених насаджень на території школи, враховуючи їх вплив на організм дітей. Запропоновано засоби для створення виразного ландшафтного простору для дітей молодшого шкільного віку, середнього і старшокласників, наведені приклади щодо захисту школи від

шуму за допомогою терасних ігрових гірок, ампельних рослин, структурованої води з використанням флоуформ.

Форма шкільної будівлі є невід'ємною частиною педагогічного, психологічного та емоційного впливу на дітей. Для створення естетично-виразної системи, яка була б носієм позитивної енергії, рекомендуються прийоми архітектурно-планувальних рішень на основі прямих та криволінійних структур, які продемонстровані на прикладі проєкту Державної дитячої школи мистецтв у Підгайцях.

Запропоновані схеми композиційного вирішення шкільних центрів з можливістю їх використання жителями мікрорайону.

Рекомендовані нестандартні форми класних кімнат, які відповідають потребам і запитам дитячого організму залежно від віку дітей і форми занять, а також для задоволення потреби в "живому світлі" – з двох вікон у двох стінах від різних частин небосхилу. Запропоновані заходи, які допоможуть збільшити освітлення в приміщеннях.

Для створення атмосфери зацікавленості рекомендовані психологічні прийоми урізноманітнення та збагачення внутрішнього простору, а також дані пропозиції щодо використання кольору, елементів декоративно-прикладного мистецтва, матеріалу і зелених насаджень із урахуванням особливостей дитячого організму, вікового відчуття та роду занять.

ВИСНОВКИ

1. У дисертації вперше дано обґрунтування нових концептуальних підходів до проєктування навчально-виховних закладів з нетрадиційними методами навчання. Розглянуті специфічні вимоги до архітектурно-планувальних рішень шкільних будівель, виходячи із необхідності формування високохудожнього, високодуховного навчального середовища, відповідно до антропософського світогляду. Встановлено, що архітектурно-планувальна концепція традиційної загальноосвітньої школи втратила свою актуальність. Консервативність, негнучка планувальна схема

школи з механічним набором приміщень не пристосовані для фізичного і духовного розвитку особистості.

2. Історичний аналіз багатомісячного розвитку української національної школи та вивчення зарубіжного досвіду дав можливість виявити альтернативні навчальні технології, в яких архітектура школи включена як виховна і навчальна функція. Із усіх моделей нетрадиційних навчальних технологій виділена Вальдорфська школа, яка базується на ідеях антропософії, вчення якої близькі до нової системи навчання в Україні, де відмічено різке зростання уваги до проблем духовного життя людей.

3. Основою антропософського підходу до навчання і виховання дітей є пріоритет морально-етичних цінностей з філософсько-релігійним світоглядом. Антропософський підхід до проектування шкіл передбачає різнохарактерність просторів, диференційованих за віком дітей, функціональним призначенням, створення відповідних функціональних структур для духовного виховання дітей, взаємозв'язок шкільного середовища з іншими навчальними закладами, перетворення шкіл в суспільно-культурні центри, архітектурно-художнє збагачення шкільного середовища.

4. Експерименти, проведені разом із спеціалістами – психологами, біоенергетиками, дозволили визначити принципи формування навчального середовища, основані на антропософії:

1) проектування шкільного середовища з урахуванням біологічної, енергетичної і космічної природи людини;

2) врахування соціально-економічної значимості школи;

3) взаємодії архітектурного середовища і навчально-виховного процесу;

4) адаптивності і гнучкості у використанні шкільного середовища;

5) екології;

6) врахування при вирішенні форми і кольору приміщень вікового сприйняття простору;

7) виділення в структурі школи культурного центру;

8) використання синтезу мистецтв при створенні

навчального середовища школи.

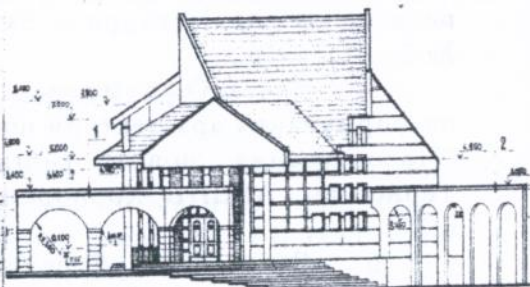
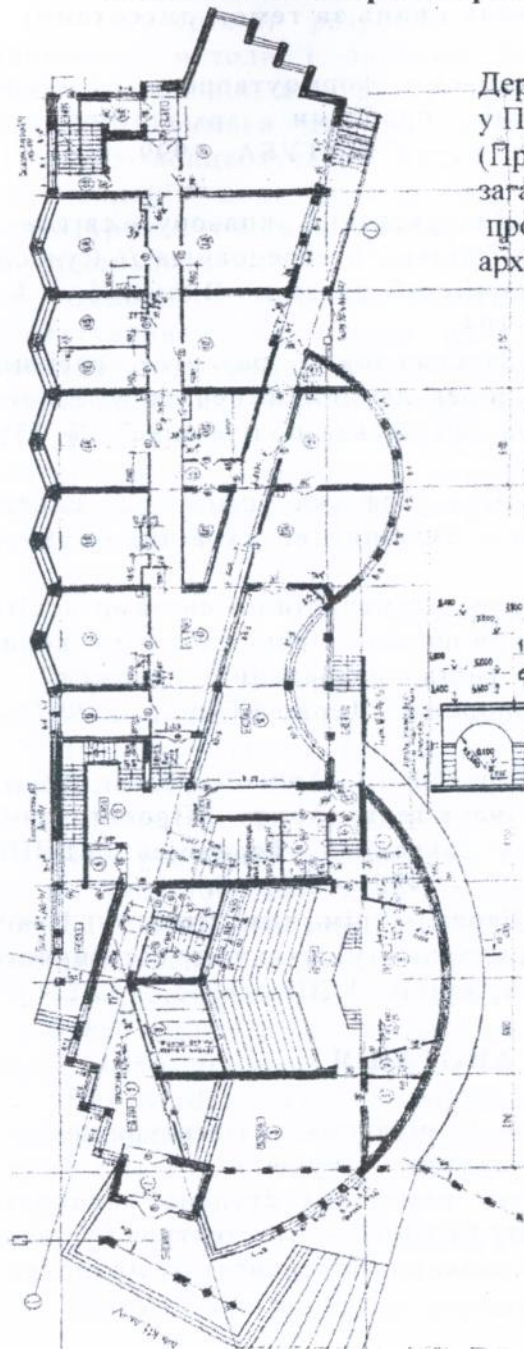
5. На рівні проектування генплану рекомендується: розміщення школи в тихій зоні міста чи приміській зоні (якщо таке розміщення неможливе, слід влаштовувати захист від шуму); уникнення руйнівної дії геопатогенного випромінення на організм людей, будівлі і комунікації; створення виразного ландшафтного простору з урахуванням впливу зелених насаджень на людей.

На рівні формування об'єму, рекомендується групувати приміщення шкільної будівлі за віковими та навчально-технологічними ознаками, використовувати різні види трансформації для гнучкості шкільної будівлі. Форми класних кімнат повинні відповідати вікові дітей і видові занять, а також задовільняти потребу дитячого організму в "живому світлі".

На рівні проектування інтер'єру треба враховувати особливості дитячого організму, вікового відчуття кольору та роду занять у приміщеннях; створювати атмосферу зацікавленості за допомогою психологічних прийомів оформлення, а також використанням синтезу мистецтв, зелених насаджень і структурованої води.

Впровадження принципів формування навчального середовища заснованих на антропософії в реальному проектуванні

Державна дитяча школа мистецтв у Підгайцях Тернопільської обл.
(Проект переможець загальноукраїнського конкурсу проектів спілки архітекторів України 1994р.)



Методи створення художньої виразності.

- 1.Контраст малого і великого, складного і простого просторів.
- 2.Поєднання елементів різноманітної конфігурації.
- 3.Суміщення композиційних систем.
- 4.Протипоставлення закономірності і випадковості в ансамблі.

Список опублікованих праць за темою дисертації:

1. Дячок О. Проблеми формоутворення і форм приміщень // Сучасні проблеми архітектури та містобудування. Випуск 4. – К.:КДТУБА. 1999. – с.121-125.
2. Дячок О.М. Використання кольору, світла і малюнку для створення шкільного середовища // Сучасні проблеми архітектури та містобудування. Випуск 5. – К.: КДТУБА, 1999. – с. 100-104.
3. Дячок О.М. Зародження і розвиток освітніх закладів на Україні в дореволюційний період // Вісник Державного університету “Львівська політехніка”. № 358. – Львів, 1998. –с.155-160.
4. Дячок О.М. Вальдорфська школа : синтез педагогіки і архітектури // Будівництво України. – 1999. - № 2. – с.13-16.
5. Дячок О.М. Вплив нетрадиційної системи освіти на формування архітектури школи// Праці наук.техн. конф. “Проектування нових типів навчальних закладів” – Тернопіль: АБНПВ Корпорація “Терно-КОРС”. - 1997. – с.103-111.
6. Дячок О.М., Середюк І.І. Архітектура як форма для втілення// Праці наук.техн. конф. “Проектування нових типів навчальних закладів” –Тернопіль: АБНПВ Корпорація “Терно-КОРС”. - 1997. – с.30-46.
7. Дячок О.М. Школа – дім для дітей. // Праці наук.практ. конф. “Формування у школярів естетичного ставлення до праці”. – Тернопіль: ТДПІ. - 1995. – с.42-43.

АНОТАЦІЯ

Дячок О.М. Принципи формування архітектури шкіл з нетрадиційними методами навчання. – Рукопис.

Дисертація на здобуття наукового ступеня кандидата архітектури за спеціальністю 18.00.02. – Архітектура будівель і споруд. – Київський Національний університет будівництва і архітектури, Київ, 2000.

У дисертації розроблено та науково обґрунтовано принципи, методи і прийоми формування архітектурного середовища шкіл, які ґрунтуються на засадах антропософії. Визначені вимоги до архітектури альтернативної школи. Створена концептуальна модель шкільного простору, дані рекомендації щодо розміщення, архітектурно-планувальної структури, об'ємно-просторових рішень, організації внутрішнього простору.

Основні результати роботи знайшли застосування в проектуванні нових типів шкіл з покращеною об'ємно-просторовою, функціонально-планувальною структурами і організацією внутрішнього простору.

Ключові слова: наукові засади проектування, альтернативні школи, антропософія, функціонально-планувальна структура, просторова організація, архітектурне середовище.

ANNOTATION

Dyachok O.M. The principles of architecture formation for schools with non-traditional methods of teaching. Manuscript.

It's dissertation for achievement of PH-D degree in architectural scisnruction. – The Kiev National Universiti of Construction and Architecture, Kiev, 2000.

The principles and methods of architectural surroundings school formation based on anthroposophy foundations are worked out and theoretically substantiated in the thesis. The demands on alternative school architecture are determined.

The conceptual model of school space placing, architectural – planned structure, volume and space decisions, interior space organizations are given.

Key words: scientific foundations of projecting, alternative schools, anthroposophy, functional – planned structure, space organization, architectural surroundings.

АННОТАЦІЯ

Дячок О.М. Принципы формирования архитектуры школ

с нетрадиционными методами обучения. – Рукопись.

Диссертация на соискание ученой степени кандидата архитектуры по специальности 18.00.02 – Архитектура зданий и сооружений. Киевский Национальный университет строительства и архитектуры, Киев, 2000.

Во введении определено актуальность исследования, связь работы с научными программами, цель исследования, научная новизна и практическое значение результатов исследования.

В первом разделе “Поэтапное развитие и совершенствование архитектуры школ” проанализирована традиция школьного строительства в Украине. Определена структура школьных зданий, композиционные элементы, средства выразительности.

Композиционный анализ современных школьных зданий в зарубежной практике проектирования и строительства определил композиционные связи, применяемые для создания художественного образа.

Из альтернативных моделей школ выделена Вальдорфская школа, концепция которой базируется на антропософии. Показана история школы, развитие международного культурно-научного движения и развитие вальдорфской педагогики в Украине.

Во втором разделе “Влияние теорий антропософии на формирование архитектурной среды образования” определены основы антропософии и вальдорфской педагогики, показано их влияние на архитектуру школы. Антропософский подход к проектированию среды для детей включает: требования к школьному участку (размещение в тихой или пригородной зоне города, избегать размещения школьных участков в зоне геопатогенных аномалий), учитывать эмоциональное восприятие пространства в зависимости от возраста детей и форм занятий, создание среды школы с применением природных материалов, требования к цвету, свету и рисунка как части концепции школьного пространства.

В третьем разделе “Принципы комплексного формирования научно-воспитательной среды” определены принципы формирования архитектуры школы, основанные на

антропософии:

- проектирование школьной среды с учетом биологической, энергетической и космической пророды человека;

- учитывание социально-экономического значения школы;

- взаимодействия архитектурной среды и научно-воспитательного процесса;

- адаптивности в эксплуатации школы;

- экологии;

- учитывание при решении форм и цвета помещений возрастного восприятия пространства;

- выделение в структуре школы культурного центра;

- применение синтеза искусств при создании среды школы.

Средства реализации принципов конкретизированы и систематизированы в соответствии с тремя уровнями проектирования: проектирования генплана, формирования объема и интерьера.

В диссертации разработано и научно обосновано принципы, методы и приемы формирования архитектурной среды школ, которые основываются на антропософии. Определены требования к архитектуре альтернативных школ. Создана концептуальная модель школьного пространства, даны рекомендации к размещению, архитектурно-планировочной структуры, объемно-пространственных решений, организации внутренней среды.

Основные результаты нашли применение в проектировании новых типов школ с улучшенными объемно-пространственными, функционально-планировочными структурами и организацией внутренней среды.

Ключевые слова: научные основы проектирования, альтернативные школы, антропософия, функционально-планировочная структура, пространственная организация, архитектурная среда.

Підписано до друку 17.01.2000р.
Формат паперу 60/90/16
Папір друкарський №1. Гарнітура Times New Roman
Друк офсетний. Умовний друк арк.1.3. Замовлення 162
Наклад 120 прим.

Редакційно видавничий відділ Тернопільського державного
педагогічного університету імені Володимира Гнатюка, м.Тернопіль.
вул.Кривоноса. 2, тел.33-50-55

АВ 44.708

МИСТ