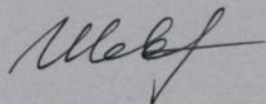


МІНІСТЕРСТВО КУЛЬТУРИ І МИСТЕЦТВ УКРАЇНИ
НАЦІОНАЛЬНА АКАДЕМІЯ
ОБРАЗОТВОРЧОГО МИСТЕЦТВА І АРХІТЕКТУРИ

ШЕВЧЕНКО
Людмила Станіславівна



УДК 728.83+712+72.03

ПАЛАЦОВО-ПАРКОВІ АНСАМБЛІ ПОЛТАВЩИНИ
XVIII-XIX СТОЛІТЬ

18.00.01 — теорія архітектури,
реставрація пам'яток архітектури

АВТОРЕФЕРАТ
дисертації на здобуття наукового ступеня
кандидата архітектури



00762152 (N)

Дисертацією є рукопис.

Роботу виконано на кафедрі теорії, історії архітектури та синтезу мистецтв Національної академії образотворчого мистецтва і архітектури (НАОМА) Міністерства культури і мистецтв України.

Науковий керівник — доктор архітектури, професор
МОЙСЕЄНКО Зоя Василівна,
Національна академія образотворчого мистецтва
і архітектури.

Офіційні опоненти: — доктор мистецтвознавства (з архітектури), професор
ТИМОФІЄНКО Володимир Іванович,
Інститут мистецтвознавства, фольклористики та
етнології ім. М.Т.Рильського НАН України,
провідний співробітник.

— кандидат архітектури
ВЕЧЕРСЬКИЙ Віктор Васильович,
Головне управління містобудування та архітектури
Київської міськдержадміністрації,
головний спеціаліст.

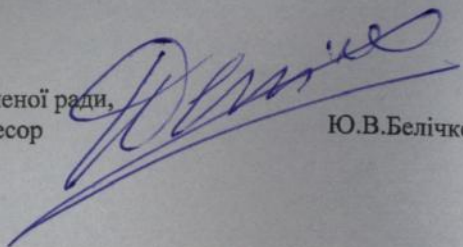
Провідна установа — Київський Національний університет будівництва
і архітектури Міністерства освіти і науки України

Захист відбудеться "7" ЖОВТНЯ 2003 року, о 12⁰⁰ годині,
на засіданні Спеціалізованої вченої ради К 26.103.01 Національної академії
образотворчого мистецтва і архітектури (Україна, 04053, м. Київ, вул.
Смирнова-Ласточкина, 20).

З дисертацією можна ознайомитись у бібліотеці Національної академії
образотворчого мистецтва і архітектури (Україна, 04053, м. Київ, вул.
Смирнова-Ласточкина, 20).

Автореферат розісланий "19" СЕРПНЯ 2003 року

Вчений секретар спеціалізованої вченої ради,
кандидат мистецтвознавства, професор


Ю.В.Белічко

ЗАГАЛЬНА ХАРАКТЕРИСТИКА РОБОТИ

АКТУАЛЬНІСТЬ ДОСЛІДЖЕННЯ. Палацово-паркові ансамблі Полтавщини XVIII-XIX століть становлять інтерес і як твори садово-паркового мистецтва, і як історичні об'єкти, пов'язані з визначними історичними подіями в регіоні, з життям відомих людей, і як взірці характерної архітектури відповідного періоду. Вони займають значне місце в архітектурній спадщині Полтавщини не лише за чисельністю та масштабами будівництва, а й за реалізованими в них стилістично-композиційними рішеннями.

Вихідними даними для дослідження є частково збережені на сьогоднішній день палацово-паркові ансамблі Полтавщини, які внаслідок історичних подій, руйнівних сил часу, знецінення даних об'єктів у певні періоди розвитку суспільства змінили свої функції та первісний вигляд внаслідок перебудов, переобладнання під відповідні установи, організації тощо. Саме проблема збереження, передачі культурної спадщини наступним поколінням ставить перед науковцями завдання забезпечення історичному середовищу життєздатності. З цієї точки зору варті поваги й уважного вивчення спеціалістів традиції і правила, закладені у XVIII-XIX ст. в архітектурі палаців і парків Полтавщини. Дане дисертаційне дослідження дає змогу доповнити історико-архітектурні знання в галузі палацово-паркового будівництва України в цілому та Полтавського регіону зокрема, визначити його своєрідність, стати науковою базою для відтворення втрачених, реставрації й реконструкції ще існуючих ансамблів.

Дослідження Полтавського регіону в ці два століття дає змогу простежити історичний та соціальний аспекти розвитку палацово-паркових об'єктів, починаючи від їх виникнення, існування в усій величї й красі до періоду кінця XIX — початку XX ст., який унаслідок зміни суспільно-політичних і соціально-економічних умов привів до втрати первісного значення цих об'єктів та їх занепаду.

Незважаючи на те, що архітектурна спадщина Полтавщини постійно привертала до себе увагу істориків, науковців, дослідників, любителів історичного минулого краю, значній частині садибних комплексів, що належали середньому дворянству та розташовувалися у малих населених пунктах, не було приділено достатньої уваги. Деякі палацово-паркові ансамблі, котрі збереглися, отримали статуси пам'яток архітектури, музеїв-заповідників та меморіальних комплексів. Інші довгий час були в невідомості, і лише тепер, після сотень літ, згадані та взяті на облік. Інтенсивні урбанізаційні процеси і сучасні виробничі та промислові інтереси лишили поза увагою значну кількість природних елементів, що були невід'ємною частиною комплексів. Більшість із них змінювали свої функції, вигляд і навіть зникали. Але у подальшому саме вони можуть мати особливе значення у вивченні та збереженні архітектурно-ландшафтної спадщини.

Актуальність дослідження визначається такими основними положеннями:

1. Сьогодення потребує поглиблення історико-архітектурних знань, вивчення еволюції палацових комплексів, створення цілісної картини їх розвитку, що сприятиме відродженню естетичної свідомості народу, підвищенню його духовності, загальної культури, поглибленню архітектурного і просторово-ландшафтного мислення.
2. Небезпека руйнації залишків палацово-паркових комплексів, втрати суттєвої культурно-історичної спадщини вимагає їх детального дослідження: уточнення стилістичних, композиційних прийомів (як паркової території, так і споруд). Вивчення та використання досвіду зодчих минулих сторіч дасть методичне обґрунтування для проектування аналогічних об'єктів у наш час.
3. Особливо актуально стоять проблеми реконструкції збережених ансамблів, органічного включення елементів історичної забудови в сучасну містобудівну структуру, регенерації комплексів та їх сучасного використання, у тому числі і в туристичному призначенні, що зумовлює конкретну економічну доцільність цього дослідження.

ЗВ'ЯЗОК РОБОТИ З НАУКОВИМИ ПРОГРАМАМИ, ПЛАНАМИ, ТЕМАМИ. Про важливість проблеми вивчення і збереження культурної спадщини різних регіонів України свідчить чинне пам'яткоохоронне законодавство держави. Дисертація доповнює своїм матеріалом розгорнуту роботу з глибокого вивчення архітектурно-містобудівної спадщини України з метою збереження її національних та регіональних традицій; продовжує попередні наукові дослідження з палацово-паркового та садибного будівництва різних регіонів країни, розпочаті на Харківщині (1985 рік), Волині (1999 рік), Галичині (2003 рік).

Теоретичні питання дослідження відповідають тематиці наукової роботи кафедри теорії, історії архітектури та синтезу мистецтв Національної академії образотворчого мистецтва і архітектури (м. Київ). Практичні питання розроблялися згідно з регіональними програмами охорони пам'яток історичного середовища Полтавщини та науково-дослідницької роботи кафедри дизайну архітектурного середовища Полтавського національного технічного університету імені Юрія Кондратюка. Головні положення дисертації знайшли відображення у навчальному процесі кафедри, дипломному проектуванні, що відповідає науково-дослідницькій роботі кафедри по формуванню й удосконаленню архітектурного середовища.

СТАН ВИВЧЕНОСТІ ДОСЛІДЖУВАНИХ ПРОБЛЕМ. Незважаючи на постійну зацікавленість дослідників історико-архітектурною спадщиною України, палацово-паркові ансамблі Полтавщини XVIII-XIX сторіч не були предметом окремого дослідження. У першому розділі дисертації проаналізовано стан вивчення досліджуваних проблем, виділені етапи попередніх досліджень, окреслені питання й матеріали для сучасного опрацювання.

МЕТА ДОСЛІДЖЕННЯ. На основі аналізу історичних передумов виникнення й еволюції палацово-паркових ансамблів Полтавщини XVIII-XIX століть визначити закономірності їх архітектурно-планувальних та композиційних рішень.

ЗАВДАННЯ ДОСЛІДЖЕННЯ:

1. Проаналізувати стан вивченості палацово-паркового будівництва краю, узагальнити фактологічний матеріал.

2. Виявити основні історико-політичні, соціально-економічні передумови та чинники, що сприяли формуванню палацово-паркових комплексів і садіб.

3. Визначити закономірності архітектурно-планувальної, композиційної та стилістичної побудов, палацово-паркових комплексів.

4. Визначити основні принципи садібного паркобудування, притаманні Полтавському регіону в XVIII-XIX ст.

ОБ'ЄКТ ДОСЛІДЖЕННЯ. Палацово-паркові ансамблі населених мість Полтавщини XVIII-XIX ст.ст. різних рівнів урбанізації.

ПРЕДМЕТ ДОСЛІДЖЕННЯ. Закономірності формування і розвитку палацово-паркових ансамблів Полтавщини у XVIII-XIX ст.ст., композиційні схеми та структури планувального й об'ємно-просторового рішень їх територій у цілому і будівель зокрема.

МЕЖІ ДОСЛІДЖЕННЯ зумовлені хронологічно часом функціонування цих комплексів у регіоні — з початку XVIII до кінця XIX ст.; географічно — територією Полтавської губернії в тих межах, у яких вона існувала з 1802 року по 1925 рік.

МЕТОДИКА ДОСЛІДЖЕННЯ. В роботі застосована комплексна методика дослідження, яка характеризується наступними методами:

- історико-теоретичним при вивченні й узагальненні доступних історичних, архітектурних та літературних джерел, архівних першоджерел, наукових праць і архітектурно-проектних матеріалів;
- порівняльно-історичним при обґрунтуванні регіональної специфіки архітектурно-планувальних та композиційних рішень палацово-паркових комплексів, який базується на порівнянні з аналогічними об'єктами (їх проектами) сусідніх із Полтавщиною регіонів (Харківщиною) і Російської імперії, у тому числі типовими ("зразковими" проектами);
- системним при комплексному вивченні об'єктів як єдиного комплексу з узгодженим функціонуванням усіх його складових частин;
- емпіричним, який базується на проведенні натурних обстежень тих пам'яток, що збереглися, їх фотофіксації;
- графічним при авторському теоретичному відтворенні втрачених та реконструкції збережених ансамблів, у студентських наукових роботах із реконструкції даних об'єктів під керівництвом автора.

У роботі опрацьовані та використані фонди Національної бібліотеки України імені В.І.Вернадського (м. Київ), Центрального державного

історичного архіву України (м. Київ), Харківської наукової державної бібліотеки імені В.Г.Короленка, наукових бібліотек Полтавського національного технічного університету імені Юрія Кондратюка (м. Полтава) та Полтавського державного педагогічного університету імені В.Г.Короленка (м. Полтава), Державного архіву Полтавської області, Полтавського краєзнавчого музею, наукової бібліотеки імені В.І.Леніна (м. Полтава), Диканського історико-краєзнавчого музею, музею с. Березова Рудка, матеріалів музею історії ПолтНТУ імені Юрія Кондратюка (м. Полтава), матеріалів довідково-інформаційного фонду Науково-дослідного інституту теорії, історії архітектури та містобудування (м. Київ), відділу охорони пам'яток історичного середовища Полтавської облдержадміністрації та Акціонерного товариства "Укрреставрація" (м. Київ), приватних колекцій місцевих краєзнавців В.В.Кішика, В.О.Мокляка, мистецтвознавця В.М.Ханка та свідчень мешканців населених пунктів.

НАУКОВА НОВИЗНА РЕЗУЛЬТАТІВ ДОСЛІДЖЕННЯ. У дисертації на основі комплексного аналізу історичних, архітектурних, мистецтвознавчих, літературних джерел, архівних першоджерел, наукових праць та архітектурно-проектних матеріалів з'ясовано цілісну картину розвитку палацово-паркових ансамблів Полтавщини, а саме:

- уведено у науковий обіг маловідомі й невідомі об'єкти садибного і палацово-паркового будівництва (близько 100 об'єктів);
- уперше досліджено питання у контексті комплексного аналізу історичних, соціально-економічних умов та змін у суспільстві протягом XVIII-XIX ст.ст.;
- уперше представлена комплексна оцінка ролі палацово-паркових ансамблів краю у містобудівній структурі населених пунктів різного рівня урбанізації;
- проаналізована композиційна організація даних об'єктів, їх регіональні особливості;
- досліджена еволюція взаємозв'язку "палац – парк" на прикладах об'єктів палацово-паркового будівництва власників різного рівня заможності;
- на основі отриманих результатів розроблено проектну концепцію реконструкції втраченого палацово-паркового ансамблю Кочубеїв у с. Диканьці Полтавської обл.

ОБҐРУНТОВАНІСТЬ І ДОСТОВІРНІСТЬ НАУКОВИХ ПОЛОЖЕНЬ.

Висновки, зроблені у дисертації, є обґрунтованими й достовірними. Достовірність висновків підтверджується повнотою охоплення матеріалу, коректним застосуванням методики дослідження. Основні положення, виведені на підставі фактологічного матеріалу, порівняльно-історичного й системного методів дослідження, підтвержені емпірично фотоматеріалами та обмірами збережених об'єктів.

НАУКОВЕ ЗНАЧЕННЯ РОБОТИ. Дослідження дає змогу поповнити розділи історії української архітектурної спадщини відомостями про палацово-паркові об'єкти Полтавського регіону, як існуючі, так і втрачені.

Сформульовані наукові положення та висновки є важливими для подальшого вивчення будівельної й ландшафтної спадщини України. Вони можуть бути використані в майбутніх наукових дослідженнях, спрямованих на визначення характерних принципів реставрації й сучасного використання палацово-паркових ансамблів Полтавщини.

ПРАКТИЧНЕ ЗНАЧЕННЯ РЕЗУЛЬТАТІВ ДОСЛІДЖЕННЯ.

Результати і висновки, представлені в дисертації, можуть бути використані при розв'язанні питання щодо реставрації, реконструкції та використання в сучасних умовах досліджуваних палацово-паркових ансамблів, у тому числі й у туристичному призначенні. Результати роботи дадуть методологічне обґрунтування для проектування аналогічних об'єктів сьогодення.

У галузі архітектурної педагогіки викладений матеріал може бути використаний у лекційних курсах з історії української архітектури та регіональних особливостей національної архітектури для студентів архітектурних, будівельних і мистецтвознавчих спеціальностей вищих навчальних закладів.

Отримані результати можуть бути використані при підготовці відповідних публікацій, наукових збірників, довідкових видань, екскурсій та путівників по населених пунктах Полтавщини в цілому та палацово-паркових ансамблях зокрема.

Результати дослідження знайшли практичне використання в навчально-методичній роботі Полтавського національного технічного університету імені Юрія Кондратюка при розробленні дипломних проектів та методичних указівок для студентів архітектурних спеціальностей [6; 7; 8].

ГОЛОВНІ ПОЛОЖЕННЯ ДИСЕРТАЦІЙНОГО ДОСЛІДЖЕННЯ ВПРОВАДЖЕНІ:

1) у навчальний процес на кафедрі дизайну архітектурного середовища Полтавського національного технічного університету ім. Юрія Кондратюка (м.Полтава) при складанні програм-завдань і виконанні дипломних проектів на тему "Ландшафтний дизайн парку "Перемога" в Полтаві" (1999 р.); "Реконструкція палацово-паркового ансамблю Кочубеїв у с.Диканьці Полтавської області" (2002 р.);

2) у розділі "Історичний огляд характерних принципів ландшафтного дизайну" курсу "Ландшафтний дизайн", прочитаного у 2001-2002 та 2002-2003 навчальних роках студентам спеціальності 7.120103 "Дизайн архітектурного середовища" Полтавського національного технічного університету ім. Юрія Кондратюка ім. Юрія Кондратюка;

3) у пропозиціях, підготовлених згідно із Завданням управління головного архітектора Полтави на підготовку матеріалів по м. Полтаві для використання у розробленні проектів озеленення міста та реконструкції його ландшафтних територій (Акт про впровадження).

АПРОБАЦІЯ РЕЗУЛЬТАТІВ ДИСЕРТАЦІЇ

За окремими розділами дисертаційної роботи автором були зроблені доповіді на 53-ій, 54-ій, 55-ій наукових конференціях професорів,

викладачів, наукових працівників, аспірантів та Полтавського національного технічного університету ім. Юрія Кондратюка (м.Полтава, 2001—2003), науковому семінарі “Сучасні проблеми архітектури” (м.Київ, 2001), на регіональній науковій конференції, присвяченій 150-річчю від дня народження К.М.Скаржинської (Лубни — Полтава, 2002), на 1-й науковій конференції „Вайнгортівські читання” (м.Полтава, 2002) та на 5-ій міжвузівській науково-практичній конференції „Проблеми стилю і форми в теорії та історії архітектури III тисячоліття” (м.Київ, 2003). Програма й результати дисертаційного дослідження доповідались автором протягом 2000-2002 рр. на засіданнях кафедри теорії, історії архітектури та синтезу мистецтв НАОМА (м.Київ), на засіданні ради архітектурного факультету ПДТУ ім. Юрія Кондратюка (м.Полтава, 2001, протокол №8 від 4 травня 2001 р.) — усього 10 доповідей.

ПУБЛІКАЦІЇ. Основний зміст та результати дисертаційного дослідження опубліковані у 5 статтях: 3 статті у фахових збірниках наукових праць, 1 — у науковому журналі, 1 — у збірнику матеріалів наукової конференції. За матеріалами дисертації опубліковані 3 методичні вказівки для студентів Полтавського національного технічного університету ім. Юрія Кондратюка (м.Полтава).

ОБСЯГ ТА СТРУКТУРА РОБОТИ. Дисертація складається зі вступу, трьох розділів, загальних висновків, списку використаних джерел на 200 позиціях, трьох додатків. Робота має загальний обсяг 274 с., із них: основної частини 158 с. (у тому числі 125 с. основного тексту, 23 с. ілюстративних рисунків, 10 с. таблиць), 16 с. списку використаних джерел, 105 с. додатків (таблиці та ілюстративний матеріал допоміжного характеру).

ОСНОВНИЙ ЗМІСТ ДИСЕРТАЦІЇ

У вступі надано загальну характеристику роботи, обґрунтовано актуальність теми дослідження, сформульовано мету і зміст поставлених завдань, визначено об'єкт і предмет дослідження, охарактеризовані застосовані методи дослідження, окреслено його межі, наукову новизну, практичне і наукове значення одержаних результатів, подані відомості про апробацію результатів дослідження, наведена структура дисертації.

У першому розділі дисертації — „ІСТОРІОГРАФІЯ. ІСТОРИЧНІ ПЕРЕДУМОВИ РОЗВИТКУ ПАЛАЦОВО-ПАРКОВОГО БУДІВНИЦТВА” — розглянуто стан вивчення питання, виділені етапи попередніх досліджень, визначені “білі плями” для сучасного опрацювання; виявлені та проаналізовані історичні передумови розвитку палацово-паркових ансамблів.

Палацово-паркові ансамблі України привертали увагу дослідників як у наш час, так і у XIX ст., але палацово-паркові комплекси Полтавщини не були предметом окремого дослідження. Аналіз історіографічних матеріалів у формуванні палацово-паркової архітектури регіону показав, що до початку

XIX ст. будь-яка інформація стосовно палацово-паркових ансамблів зберігалася у переважній більшості в приватних архівах їх власників і донині майже не збереглася. Єдиними інформаційними джерелами того періоду є купчі грамоти на придбані землі та гетьманські накази на пожалування земель, які у невеликій кількості зберігаються в архівах.

Історіографічні матеріали з палацово-паркової архітектури регіону періоду середини XIX — кінця XX ст. дозволяють встановити три головних етапи: перший — початок-середина XIX ст., другий — кінець XIX — початок XX ст., третій — від середини до кінця XX ст., що різняться за характером та метою. Дослідження першого етапу носять статистично-описовий характер. Їх автори — А.Глаголев, Отто фон-Гун, М.Арандаренко, П.Бодяньський, А.Богданович та інші — досліджують структуру будівель, організацію їх внутрішнього та прибудинкового просторів, статистично фіксують поміщицькі садиби, які своїм зовнішнім виглядом заслуговують на увагу, що є важливим для вивчення населених пунктів регіону, землевласників і їх володінь.

Твори другого етапу за характером поділяються на історико-архітектурні, періодичні видання краєзнавчого характеру, енциклопедичні видання та краєзнавчі праці. Суспільно-політичні і соціально-економічні аспекти життя Полтавщини, висвітлені в історичних працях Д.Дорошенка, М.Грушевського, Н.Полонської-Василенко та інших, дають змогу проаналізувати передумови й основні зміни у суспільно-політичному житті, що сприяли будівництву палацово-паркових об'єктів. Інформація стосовно власників маєтків, їх заможності та соціального стану в суспільстві представлена краєзнавчими періодичними виданнями ("Русская старина", "Киевская старина", "Старые годы", "Полтавские епархиальные ведомости", "Столица и усадьба", "Ілюстрована Україна", "Труды Полтавской ученой архивной комиссии"). У цих виданнях регулярно друкувалися відомості про соціально-економічне та культурне життя країни. Вказані праці, енциклопедичні видання (Ф.Брокгауз, И.Ефрон. Энциклопедический словарь; Малороссийский родословник: В 4 томах) та краєзнавчі праці (автори: В.Бучневич, П.Бодяньський, Л.Падалка, М.Рудинський, І.Павловський, В.Модзалевський, В.Горленко, Д.Багалій, В.Докучась, О.Гуров й інші) сприяють аналізу чинників формування палацово-паркових ансамблів Полтавщини.

Для третього етапу досліджень характерна поява наукових праць, що безпосередньо стосуються палацово-паркових ансамблів колишнього СРСР та України. Первістком у цьому напрямі стала дисертація на здобуття ступеня доктора української історії професора П.Клепацького „Нариси з історії диканського маєтку Кочубеїв від половини XVII до половини XIX ст.», яка базується на частково втрачених документах Диканського архіву князів Кочубеїв. Дане дисертаційне дослідження має переважно господарсько-економічний характер, де містяться відомості про будівлі маєтку та його власників, що дає можливість визначити складові частини втраченого палацово-паркового ансамблю у Диканьці. Дослідженням палацово-парко-

вих комплексів України займалися І.Ігнаткін, Ю.Ю.Нельговський, В.Тимофієнко, В.Козюлін, К.Черкасова, Н.Новаковська, О.Михайлишин, Н.Соснова. Для вивчення питань архітектурно-планувальної й об'ємно-просторової композиції паркових територій ансамблів були залучені матеріали зі садово-паркового мистецтва (автори — І.Косаревський, О.Липа, Е.Мікуліна, С.Ожегов, І.Родічкін, Л.Рубцов та інші); для розгляду етапів появи і розвитку стилю класицизму в даних об'єктах — праці з історії архітектури (автори — Г.Павлуцький, М.Рудинський, Ю.Асеев, Г.Логвин, М.Онищенко, І.Ігнаткін, Ю.Ю.Нельговський, Н.Новаковська, В.Тимофієнко, І.Козюлін, К.Гладиш); для вивчення розташування комплексів у містобудівній ситуації — праці з історії містобудування та етнографії міст (автори — М.Цапенко, Л.Пляшко, В.Вечерський). Окремий розділ джерел становлять архівні матеріали із фондів Державного архіву Полтавської області, Центрального державного історичного архіву України (м.Київ), документи приватних колекціонерів-краєзнавців (В.Ханка, В.Кішика, М.Мокляка) й матеріали опитування місцевих жителів.

Таким чином, аналіз історіографічних матеріалів показав, що на сьогодні відсутні дослідження, які б могли розкрити цілісну картину розвитку палацово-паркових ансамблів Полтавщини XVIII-XIX ст. Частково розглянуті передумови виникнення комплексів, стилістичні особливості їх формування. Недостатньо досліджені головні й підрядні чинники формування палацово-паркових ансамблів, питання їх композиційної та функціональної організації (крім поодиноких прикладів найбільш відомих об'єктів). Потребують уточнення й ширшого опрацювання питання виявлення регіональних особливостей палацово-паркового будівництва регіону.

Історичні передумови розвитку палацово-паркових ансамблів Полтавщини склалися залежно від суспільно-політичних та соціально-економічних чинників, що виникли у результаті державної належності краю Російській імперії протягом усього досліджуваного періоду. Це призвело до “русифікації” краю, зміни світоглядної переорієнтації верхівки українського суспільства на користь російському урядові. Розшарування населення Полтавщини на різні соціальні верстви, спричинене політичними змінами у XVIII-XIX ст., зумовило появу різних типів садибних утворень, у першу чергу палацово-паркових ансамблів шляхетської верстви населення. Світоглядна переорієнтація господарів полтавських маєтків сприяла запозиченню як імперських традицій та культурно-етичних норм, так і засад архітектурного формотворення будівель їх садибних комплексів із орієнтацією на столичні палаци.

Основні наукові результати розділу опубліковані у працях [1; 4].

У другому розділі дисертації — „ОСНОВНІ ЧИННИКИ ФОРМУВАННЯ ПАЛАЦОВО-ПАРКОВИХ АНСАМБЛІВ” — висвітлено чинники, що мають найістотніший вплив на формування комплексів: природні, містобудівні, пануючі стильові тенденції в архітектурі, соціальний статус власників.

Мальовничий ландшафт місцевості, його орографія та гідрографія першочергово вплинули на організацію просторового середовища палацово-паркових ансамблів, доказом чого є зафіксований нашим дослідженням композиційний зв'язок “палац — водойма” у переважній більшості комплексів краю. Простежено різноманітність цих зв'язків — головні (Диканька, Сокиринці, Решетилівка, Яготин), другорядні (Березова Рудка, Хомуць). Установлена домінуюча роль місцевої рослинності при створенні ландшафтних композицій у паркових територіях садиб.

Виявлено принципи формування більшості палацово-паркових ансамблів регіону на терені містечок, селищ та хуторів, їх безпосереднього розміщення у розпланувальній структурі населених пунктів: центр (Киби́нці, Полтава), околиці (Сокиринці, Дігтярі, Гоголеве), за межами (Диканька, Згурівка, Березова Рудка). Виділені основні композиційні співвідношення палацово-садибних комплексів із об'ємно-просторовими і розпланувальними елементами населених пунктів. Найбільш тісні зв'язки зафіксовано між палацово-садибними комплексами й церквою, виключно православною (Киби́нці, Абазівка, Вишняки та ін.). Зафіксовано наявність храмових зон на території значних палацово-паркових комплексів (Яготин, Сокиринці, Диканька). Контакт палацово-садибних комплексів із площею населених пунктів (Решетилівка, Полтава) і вулицею (Лебединці) позначився на орієнтації головних будівель — палаців (Сокиринці, Дігтярі).

Дослідженням установлені основні періоди розвитку палацово-паркових ансамблів краю, зумовлені пануючими стилевими тенденціями в будівництві аналогічних об'єктів у Російській імперії: підготовчий (початок XVIII ст.), початковий (середина XVIII ст.), ранній (остання чверть XVIII ст.), період розквіту будівництва (кінець XVIII — 20-30-і рр. XIX ст.) та пізній (середина-кінець XIX ст.). У XVII-XVIII ст. у маєтках полтавської правлячої верхівки (козацької старшини) панівними були мотиви народної архітектури й українського бароко (перші будинки в палацово-паркових ансамблях — Яготин, Березова Рудка). Простежується поява перших значних палацово-паркових ансамблів Полтавщини у період із середини XVIII ст., де на засадах ранньокласицистичної архітектури (Крутий Берег, Полтава) зберігаються барокові мотиви (Хомуць, Березова Рудка), та народної архітектури (Велика Обухівка). Найбільшого впливу на палацово-паркове будівництво класицизм набув у кінці XVIII — 1-ій третині XIX ст., коли відбувається будівництво значних садибних комплексів регіону (Диканька, Яготин). Простежується місцева стильова особливість у класицистичному палаці початку XIX ст. у Бобрику, що проявилася в співіснуванні двох портиків, — шестиколонного на одній осі зі стіною та чотириколонного, винесеного вперед і завершеного фронтом (аналогічно з харківським палацово-парковим ансамблем фон-дер-Лауніца в Олексіївці).

У цей час поряд із запозиченням російських культурно-етичних норм у палацово-парковому будівництві відчувається вплив петербурзької та московської шкіл на формування ансамблів (Сокиринці, Дігтярі), дотри-



Сокиринці. Чернігівська обл.

Ліновиця. Чернігівська обл.
(За матеріалами І.Родічкіна)Яготин. Київська обл.
(За матеріалами НДПІАМ)

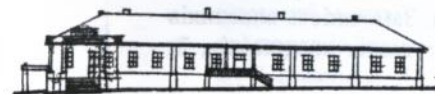
Березова Рудка. Полтавська обл.



Круглик. Полтавська обл.

Дігтярі. Чернігівська обл.
(За матеріалами В.Тимофійенка)

Кибинці. Полтавська обл.

Вишняки.
Полтавська обл.Лебединці. Чернігівська обл.
(За матеріалами В.Чепелика)

Мар'янське. Полтавська обл.



Хомутець. Полтавська обл.



Бобрик. Полтавська обл.

Велика Обухівка.
Полтавська обл.Диканька. Полтавська обл.
(Реконструкція за участю Л.Шевченку)

Крутий Берег. Полтавська обл.



Гоголеве. Полтавська обл.

Яківці. Полтавська обл.
(За архівними матеріалами)

Розташування палацово-паркових ансамблів Полтавщини XVIII-XIX століть:

- - садибні комплекси регіону;
- (з кількома кілками) - значні палацово-паркові комплекси;
- (з двома кілками) - середні палацово-паркові комплекси;
- (з одним кілком) - малі палацово-паркові комплекси

мання деяких циркулярів типового проектування (“зразкових” фасадів) і при розробленні об’єктів індивідуального будівництва. Вплив російського зодчества на Полтавщині підсилювався можливістю широкого вибору архітекторів та садівничих із Росії й із-за кордону (Дж.Кваренгі, Л.Руска, А.Менелас, М.Львов та інші), переселенням значної частини російськомовного населення, серед якого було чимало майстрів будівельної справи. Цей вплив був настільки значним, що деякі автори порівнюють полтавські палацово-паркові об’єкти з відповідними московськими аналогами: Сокиринці — з Голцінською лікарнею (за свідченням І.Ігнаткіна у роботі „Исторические связи украинских и русских зодчих XVIII-XIX вв.” // Зодчество Украины. — К.: Изд-во Академии архитектуры Украинской ССР, 1954. — С. 159-180), палац у Диканьці — з будинком Гагаріна (за свідченням В.Козюліна у дисертаційному дослідженні „Композиционные приемы в архитектуре второй половины XVIII и начала XIX вв.”: Дисс. ... к.арх. — К., 1954.), палац у Вишняхках — із будинком у с.Знаменському під Москвою (за свідченням Отто фон-Гуна у подорожніх нотатках „Поверхностные замечания по дороге из Москвы в Малороссию к осени 1806 г.” — М., 1806. — Ч.П). Для дрібнопомісних садиб характерно взаємопроникнення елементів народної дерев’яної архітектури та класицистичних стильових форм (Гоголеве), що особливо простежується у пізньому періоді розвитку садибного будівництва (Яківці, Мар’янське).

Своєрідністю полтавського регіону є поява й утвердження нового стилю — „народного романтизму”, який мав місце і в палацово-садибних комплексах прогресивних вельмож краю. Цей стиль сформувався на основі розвитку народних мистецьких, в тому числі й архітектурних традицій, із залученням досягнень етнографічної науки, світової архітектурної думки. Художньо-стилістичні особливості цього напрямку яскраво демонструє „Будинок для гостей” в Лебединцях (садиба Г.Галагана) і проект кам’яного будинку в Ліновиці (садиба де Бальмена).

Соціальний статус власників палацово-паркових ансамблів зумовив диференціацію останніх за площею земельних володінь: значні — 10-20 тис.га (Сокиринці, Згурівка, Диканька, Карлівка, Циглерівка, Веприк, Драбів та ін.), середні — 3-10 тис.га (Яготин, Березова Рудка, Дігтярі, Кибинці, Рудяково, Балясне тощо) й мали — до 3 тис.га (Бобрик, Вишняка, В.Обухівка та ін.). Виняток становлять міські палацово-паркові ансамблі (С.Кочубея у Полтаві, В.Попова у Решетилівці), власники яких в існуючій містобудівній структурі не мали можливості розгорнути широкомасштабне будівництво, відповідне своєму високому становищу в суспільстві. Заможність власників маєтків вплинула на зовнішню та внутрішню облаштування комплексів, їх життєво-функціональні процеси.

Таким чином, у другому розділі проаналізовані природні умови Полтавщини; виявлені найбільш характерні випадки розміщення палацово-паркових комплексів на рельєфі, їх зв’язки з водоймами, місцевою рослинністю; представлено повний аналіз території маєтків за природними харак-

теристиками. Виявлені основні тенденції розміщення палацово-паркових комплексів у містобудівній структурі населених пунктів Полтавщини. Виявлена стилістика головних будівель (палаців, флігелів тощо) і храмових споруд палацово-паркових ансамблів, визначена взаємозалежність архітектурного устрою садибних комплексів та соціального статусу їх власників.

Основні наукові результати розділу опубліковані у працях [2; 3].

Третій розділ дисертації – „ЗАКОНОМІРНОСТІ АРХІТЕКТУРНО-ПЛАНУВАЛЬНОЇ ТА КОМПОЗИЦІЙНОЇ ПОБУДОВ ПАЛАЦОВО-ПАРКОВИХ АНСАМБЛІВ” – присвячено закономірностям функціональної і композиційної побудов палацових ансамблів, композиційно-просторової організації їх паркових територій.

Дослідження показали, що на формування функціонально-планувальних та об'ємно-просторових композицій значних палацово-паркових комплексів Полтавщини у XVIII-XIX ст. мали впливи тенденції російської архітектурної школи, які особливо проявилися у період зрілого класицизму (Диканька, Сокиринці). Виявлені регіональні особливості в об'ємно-планувальному вирішенні палацу у Вишняках: чіткі кубічні об'єми, центральна двосвітна кругла зала („паладіанський” тип вілли). Аналогічні рішення зустрічаються і в підмосковних садибах (будинок в Альбіно та інші). Дослідженням зафіксована характерна відмінність деяких палацово-паркових комплексів (Сокиринці, Диканька), що полягає у порушенні єдності між зовнішнім та внутрішнім рішенням: куполи, що вічають головну будівлю (Сокиринці) і бічні флігелі (Диканька), не обумовлені розпланувальним рішенням даних споруд.

Установлено суттєвий вплив соціального статусу власників палацово-паркових ансамблів та площі маєтків на об'ємно-просторове рішення палаців із виділенням 2-поверхових об'ємів головних споруд (значні — Сокиринці, Диканька), виключно одноповерхових (малі — Крутий Берег, В.Обухівка, Мар'янське, Яківці, Гоголеве, Яреськи) і комбінованих схем, що простежується у садибах площею 3-10 тис.га: у Березовій Рудці (двоповерховий палац з одноповерховими флігелями), Хомутці (двоповерховий палац із 1,5-поверховими галереями). Це сприяло формуванню відповідної функціонально-просторової композиції палаців.

Кожний етап розвитку палацово-паркових ансамблів мав свої характерні композиційні прийоми: ранній — на засадах ордерної архітектури збережені барокові мотиви (Хомутець, Березова Рудка); ранньокласицистичні мотиви з окремим розташуванням палацу і флігелів (Березова Рудка) поряд із “паладіанським” типом композиції у садибах зрілого класицизму (Диканька, Дігтярі) та відхід від нього у деяких садибах Полтавщини (Яготин, Сокиринці).

Виявлена поліфункціональність палацово-паркових комплексів із виділенням репрезентативної, житлової, господарчої, рекреаційної зон у початковий період розвитку палацово-паркових комплексів і додатковими службовою та комунікаційною – з середини XVIII ст. Для функціональної

структури палацово-паркових комплексів характерна зміна „питомої ваги” функціональних процесів хронологічно і залежно від площі маєтку.

Репрезентативна й житлова зони розміщувалися на рівнинній ділянці території комплексів, що характерно для усіх типів садибних утворень (значних, середніх, малих). Суміжне розташування даних зон зумовило їх ландшафтно-планувальне вирішення у вигляді курдонеру, створеного суто житловими будівлями (Гоголеве), житлово-службовими (Сокиринці, Диканька, Яготин, Березова Рудка та ін.) у поєднанні зі структурними ландшафтними елементами (партерами, галявинами, алеями тощо).

Зафіксовано значну роль господарської зони (на відміну від російських палацово-паркових комплексів) у різних за площею садибних утвореннях із поступовою автономізацією її у просторі та трансформацією у виробничу в значних маєтках регіону (Диканька). Включення храмової зони до внутрішньої функціонально-планувальної структури комплексів обумовлене належністю православних церков власникам садиб та їх безпосередньою фінансовою підтримкою при будівництві храмів.

Значення і розмір рекреаційної зони в палацово-паркових ансамблях Полтавщини залежали від розвитку садово-паркового мистецтва на Україні. Для значних палацово-паркових комплексів регіону характерна диференціація рекреаційної зони на припалацову, що вирішується у всіх випадках відкритою (газон, квітник, галявина) та паркову. Спостерігається підвищення значення рекреаційної території комплексів у 1-ій половині XIX ст., у період подальшого розвитку пейзажного стилю. Це виявилось у збільшенні рекреаційної території з характерним поділом її на пейзажну і лісопаркову зони в значних маєтках Полтавщини (лісопарк у Сокиринцях, лісовий масив у Хомуці, урочище „Стінка” в Решетилівці).

Поліфункціональність палацово-паркових ансамблів Полтавщини зумовила виділення 4-х груп будівель та споруд, характерних відповідній функціональній зоні: житлові (палац, будинки для приїжджих, флігелі й інші), службово-господарські (службові будівлі, стайні, каретні сараї, склади тощо), храмові (церкви, дзвіниці, каплиці та ін.) і рекреаційні (павільйони, башти, огорожі, брами, малі архітектурні форми тощо).

Ландшафтно-планувальні і композиційні рішення парків ґрунтувалися на синтезі традицій російської школи паркобудування в центральній частині та місцевих традиціях по всій території палацово-паркових комплексів. Доведено, що загальні закономірності композиційного рішення парків формувалися з урахуванням значних архітектурних споруд комплексів (палаців, службових будівель, павільйонів, альтанок, оранжерей тощо) й полягали у розкритті передпалацового простору з подальшою перспективою запалацової частини на галявини, квітники, водойми тощо (Диканька, Сокиринці, Березова Рудка, Решетилівка та ін.). Характерним є дотримання цих закономірностей і в паркових територіях дрібнопомісних садиб (Гоголеве, В.Обухівка й ін.).

Прийоми композиції садово-паркового пейзажу ґрунтувалися на традиціях пейзажної школи паркобудування по всій території садиб та комбінованих (поєднання регулярних і пейзажних) у їх репрезентативній частині. Виключення становлять палацово-парковий ансамбль у Хомутці, де при вирішенні репрезентативної передпалацової території застосовані суто регулярні композиційні прийоми, та палацово-парковий комплекс у Березовій Рудці, у якому дані прийоми простежуються у запалацовій частині садиби.

Виявлена номенклатура структурних елементів парків, яка є незмінною у різних верств населення і різниться лише їх кількістю; домінуюча роль структурних елементів при створенні глибинних перспектив парків. Це дає підстави розглядати парки як невід'ємні елементи палацово-паркових комплексів.

Таким чином, у третьому розділі виявлені закономірності функціональної побудови комплексів у цілому та палаців зокрема; представлено об'ємно-планувальний та композиційний аналіз головних будівель (палаців, флігелів тощо), виділений їх взаємозв'язок. Виявлені регіональні особливості об'ємно-планувальної та композиційної побудови палаців садібних комплексів. Визначена композиційно-просторова організація паркових територій за основними етапами еволюції садово-паркового мистецтва в Україні. Виявлені характерні структурні елементи парків, їх взаємозв'язок та місце в композиційному та архітектурно-планувальному рішенні паркових зон палацово-паркових ансамблів Полтавщини XVIII-XIX століть.

ВИСНОВКИ

1. Стан наукових досліджень у галузі палацово-паркового будівництва Полтавщини дає змогу констатувати недостатню опрацьованість цієї проблематики у контексті історії архітектури України в цілому. Попередні дослідження не мали на меті створення цілісної картини розвитку садібних комплексів регіону і стосувалися лише найбільш відомих значних об'єктів.

2. Установлено, що поява палацово-паркових ансамблів на Полтавщині у XVIII-XIX ст. була підготовлена суспільно-політичними й соціально-економічними передумовами та стала новим явищем у досліджуваній період. Палацово-паркове будівництво пройшло певний еволюційний шлях із відповідними закономірностями стилістичної побудови комплексів: від початку XVIII ст. (перші будинки у садібних комплексах у традиціях української народної архітектури), через середину-кінець XVIII ст. (ранньокласицистичні ансамблі), кінець XVIII ст. — першу третину XIX ст. (палацово-паркові ансамблі зрілого класицизму) до середини-кінця XIX ст. (пізньокласицистичні ансамблі, садиби у стилі народного романтизму).

3. Визначено, що провідним чинником кожного періоду були соціально-економічні умови, які виникли у результаті державної належності Полтавщини Російській імперії протягом усього досліджуваного періоду. Ця обставина визначила різні типи садібних утворень (у тому числі палацово-

паркові ансамблі), залежні від розмірів земельних володінь: значні (10-20 тис.га), середні (3-10 тис.га) і малі (до 3 тис.га).

4. Палацово-паркові ансамблі мали домінуюче розташування як у містобудівній структурі населених пунктів, так і поза її межами.

5. Вплив пануючого у Російській імперії стилю класицизму мав суттєве значення у формуванні палацово-паркових ансамблів на Полтавщині протягом досліджуваного періоду і проявився у застосуванні ордерної системи та композиції головних будівель — палаців. Значимість цього впливу була неоднакова й досягала найбільшої ваги у період зрілого класицизму (“паладіанський” тип композиції та його трансформації). Встановлені впливи місцевих традицій українського народного зодчества на формування палацово-паркових комплексів, що особливо позначилося на художньо-стилістичних і об’ємно-просторових композиціях садибних комплексів середніх та дрібних поміщиків.

6. Присадибні парки Полтавщини були невід’ємними органічними елементами палацово-паркових ансамблів. Вплив російської архітектури виявився не лише в архітектурі споруд, а й у мистецтві паробудування. Принципи садибного паркобудування Полтавського регіону ґрунтувалися на синтезі тенденцій російської школи садово-паркового мистецтва (у репрезентативній і запалацовій частинах) та місцевих традицій (по всій території). Закономірності архітектурно-планувальної організації палацово-паркових ансамблів полягали у композиційній єдності головних будівель комплексів, малих архітектурних форм і паркових пейзажів.

7. Установлено, що одним із характерних засобів формування паркового простору садибних комплексів було активне використання місцевих рослин по всій території парку та частково екзотичних у її репрезентативній частині (крім дрібнопомісних садиб). Індивідуальність територій палацово-паркових ансамблів визначалася різноманітними підходами при формуванні ландшафтно-просторових компонентів (алеї, групових насаджень, галявин, квітників тощо).

8. Виявлені регіональні особливості палацово-паркового будівництва Полтавщини XVIII-XIX ст., які полягали у:

— функціональному призначенні комплексів, орієнтованих на відпочинок і розвиток сільськогосподарських галузей виробництва (в деяких випадках — промислових), що вилилося в значних площах господарських територій маєтків;

— функціональному зонуванні території садиб, що проявилось у відсутності спеціально призначених територій, відведених для розваг власників маєтків (на відміну від російських палацово-паркових ансамблів);

— ландшафтно-планувальному вирішенні паркових територій садиб, підосновою для яких є ландшафтно-гідрологічні характеристики місцевості та дендрологічний склад рослинності;

— композиційно-просторовій організації території палацово-паркових комплексів, що виявилася у формуванні ландшафтних зон на основі суто

природних форм рельєфу і відсутності у переважній більшості комплексів штучно створених природних структурних елементів (гrotів, печер тощо);

— об'ємно-просторовому вирішенні головних будинків палацово-паркових ансамблів, про що свідчать зафіксовані невідповідності планувального рішення — об'ємному. Розбіжності в архітектурно-стильовому вирішенні палаців та організації його внутрішнього простору, зумовлені провінційним характером життя Полтавщини.

9. Низка виявлених у процесі дослідження садибних комплексів Полтавщини XVIII-XIX ст. доповнює наші знання про садибно-паркове будівництво даного історичного регіону України і мають бути враховані при формуванні Державного реєстру нерухомих пам'яток України.

СПИСОК ОПУБЛІКОВАНИХ РОБІТ

1. Палацово-паркові ансамблі Полтавщини XVIII-XIX ст.ст.: історіографічний аспект // Українська академія мистецтва: Дослідницькі та науково-методичні праці. — К.: НАОМА. — 2001. — Випуск 8. — С. 211-217.
2. Палацово-паркові ансамблі Полтавщини як осередки художньої культури XVIII-XIX ст.ст. // Українська академія мистецтва: Дослідницькі та науково-методичні праці. — К.: НАОМА. — 2002. — Випуск 9. — С. 185-192.
3. Стильовий напрямок палацово-паркових ансамблів Полтавщини XVIII-XIX ст.ст. // Технічна естетика і дизайн. — К.: Вид-во „Віпол” — 2003. — № 3 — С. 30-34.
4. Історичні передумови розвитку палацово-паркового будівництва на Полтавщині у XVIII-XIX ст.ст. // Археологічний літопис Лівобережної України. — 2002. — №1. — С. 39-41.
5. Садибна архітектура Полтавщини XVIII-XIX сторіч // Матеріали першої наукової конференції „Вайнгортівські читання” (Полтава: архітектура, історія, мистецтво) / За ред. В.Трегубова. — Полтава: ТОВ „Фірма „Техсервіс”. — 2002. — С. 48-52.
6. Методичні вказівки до виконання курсового проекту на тему: “Формування простору ландшафтної зони міста” (для студентів 4 курсу спец. 7.120103 “Дизайн архітектурного середовища”). — Полтава: ПДТУ ім. Юрія Кондратюка. — 1999. — 27 с.
7. Методичні вказівки до самостійної роботи студентів із дисципліни “Проблеми середовищного підходу” (для студентів 5 курсу спец. 7.120103 “Дизайн архітектурного середовища”). — Полтава: ПолтНТУ ім. Юрія Кондратюка. — 2002. — 23 с.
8. Методичні вказівки до виконання курсової роботи з дисципліни „Ландшафтний дизайн” для студентів 6 курсу спец. 7.120103 “Дизайн архітектурного середовища”. — Полтава: ПолтНТУ ім. Юрія Кондратюка. — 2002. — 40 с.

АНОТАЦІЇ

Шевченко Л.С. Палацово-паркові ансамблі Полтавщини XVIII-XIX століть – Рукопис. Дисертація на здобуття наукового ступеня кандидата архітектури зі спеціальності 18.00.01 – Теорія архітектури, реставрація пам'яток архітектури. Національна академія образотворчого мистецтва і архітектури, Київ, 2003.

На підставі аналізу історіографічних матеріалів у дисертації відтворено цілісну картину розвитку палацово-паркових ансамблів Полтавщини XVIII-XIX століть. Виявлені та проаналізовані основні історичні й соціально-економічні передумови появи і розвитку садибних комплексів у регіоні. Встановлена періодизація палацово-паркового будівництва Полтавщини у досліджуваний період. Визначені основні чинники впливу та їх значимість у певні еволюційні періоди палацово-паркових ансамблів. Визначені закономірності стилістичної, функціональної, архітектурно-планувальної, композиційної побудов садибних комплексів (будівель і паркових територій); виявлено вплив російської архітектурної школи на їх формування. Визначені регіональні особливості палацових комплексів та принципи садибного паркобудування, притаманні Полтавському регіону. Результати дослідження доповнять розділи історії української архітектурної спадщини і можуть бути використані у лекційних курсах вищих навчальних закладів; у підготовці відповідних публікацій та наукових збірників; у практичному проектуванні аналогічних об'єктів й коректному розв'язанні питання щодо відтворення, реставрації та використання у сучасних умовах збережених палацово-паркових ансамблів Полтавщини.

Ключові слова: палацово-парковий ансамбль, садибний комплекс, еволюція, функція, композиція, стиль, синтез, структурні елементи.

Шевченко Л.С. Дворцово-парковые ансамбли Полтавщины XVIII-XIX веков. — Рукопись. Диссертация на соискание научной степени кандидата архитектуры по специальности 18.00.01 — Теория архитектуры, реставрация памятников архитектуры. Национальная академия изобразительного искусства и архитектуры, Киев, 2003.

Цель диссертационного исследования — на основе анализа исторических предпосылок возникновения и эволюции дворцово-паркового строительства региона XVIII-XIX веков определить направления и закономерности их архитектурно-планировочных и композиционных решений. В процессе исследования решались вопросы выявления исторических, политических и социальных предпосылок возникновения дворцовых ансамблей, факторов их формирования; определения закономерностей стилистических, архитектурно-планировочных и композиционных построений дворцово-парковых объектов, основных принципов усадебного паркостроения края.

Данное исследование основывается на изучении и обработке историографических, архивных материалов, проведении натуральных обследований сохранившихся памятников. Для выявления региональных особенностей применяются типологический и сравнительно-исторический методы. Разработаны студенческие графические реконструкции под руководством автора.

Первый раздел — “Историография. Исторические предпосылки развития дворцово-паркового строительства” — посвящен анализу историографических материалов по основным направлениям данного исследования. Выявлены основные этапы имеющихся исследований, их характеристика, определены основные направления настоящей работы. Установлены и проанализированы исторические предпосылки развития дворцово-паркового строительства на Полтавщине и их влияние на развитие данных объектов.

Во втором разделе — “Основные факторы формирования дворцово-парковых ансамблей” — выявлен и проанализирован комплекс основных факторов, обуславливающих формирование данных объектов. Зафиксированы пространственно-планировочные связи дворцово-парковых ансамблей с основными природными (водоем, существующие массивы) и градостроительными (церковь, площадь, улица) элементами; характерное размещение их в структуре населенных пунктов (центр, окраины, за пределами). Раскрыты стилистические направления исследуемых объектов (классицизм во всех стадиях, народный романтизм).

Третий раздел — “Закономерности архитектурно-планировочного и композиционного построений дворцово-парковых ансамблей” — посвящен закономерностям формирования функционально-планировочных, объемно-пространственных композиций усадебных комплексов. Охарактеризовано различное по значимости в определенные периоды развития комплексов влияние русской архитектурной школы на дворцово-парковое строительство (как в постройках, так и в парковой территории).

В результате в диссертации на основе анализа историографических материалов воспроизведена целостная картина развития дворцово-парковых ансамблей. Выявлены и проанализированы основные предпосылки возникновения и развития усадебных комплексов. Определены основные эволюционные периоды дворцово-парковых объектов, основными факторами, в развитии которых были социально-экономические условия, возникшие в результате государственной принадлежности края Российской империи на протяжении всего периода. Существенное влияние стиля классицизма в формировании полтавских дворцово-парковых объектов проявилось как в основании ордерной системы и композиции построек, так и в искусстве паркостроения края.

Результаты исследования дополняют разделы истории украинского архитектурного наследия и могут быть использованы в лекционных курсах высших учебных заведений; в подготовке соответствующих публикаций и

научных сборников; в практическом проектировании аналогичных объектов и при решении вопросов восстановления и использования в современных условиях сохранившихся дворцово-парковых ансамблей.

Ключевые слова: дворцово-парковый ансамбль, усадебный комплекс, эволюция, функция, композиция, стиль, синтез, структурные элементы.

Shevchenko L.S. The palace-park ensembles in Poltava region of XVIII-XIX centuries — the Manuscript. This thesis was written toward to Ph.D. degree in architecture, specialty number 18.00.01. — theory of architecture, conservation of monuments of architecture. National academy of fine art and architecture of Ministry of culture and arts of Ukraine, Kyiv, 2003.

The complete picture of the palace-park ensembles development in Poltava region of XVIII-XIX centuries is reflected on the basis of the analysis of historiography materials in the dissertation. The basic historical and social economic preconditions of appearance and development of the country estate complexes in the region are disclosed and examined. The periodization of the palace-park projects in Poltava region within the researched period is established. Major factors of influence and their significance in the determined evolutionary periods the palace-park ensembles are defined. The patterns of stylistic, functional, architectural layout, compositional projects of the estate complexes (structures and park territories) are defined. The influence of the Russian architecture school on their composition is determined. Regional features of palace complexes and principles of the estate-parks projects inherent in Poltava region are defined. Results of research will enlarge sections of history of the Ukrainian architecture heritage and can be used in the lecture courses of higher educational establishments; at preparation of the appropriate publications and scientific digests, in practical designing of similar objects and for correct decision of a question on recovery (reclamation), restoration and use in modern conditions of the preserved estate-park ensembles of Poltava region.

Key words: estate-park ensemble, estate complex, evolution, function, a composition, style, synthesis, structural elements.

ЗМІСТ ДИСЕРТАЦІЇ

ВСТУП

РОЗДІЛ I. Історіографія. Історичні передумови розвитку палацово-паркового будівництва:

- 1.1. Стан вивченості питання
 - 1.2. Суспільно-економічні передумови виникнення і розвитку палацово-паркових ансамблів у даному регіоні
 - 1.3. Періодизація палацово-паркового будівництва
- Висновки

РОЗДІЛ II. Основні чинники формування палацово-паркових ансамблів:

- 2.1. Природні умови
 - 2.2. Містобудівні умови
 - 2.3. Стильові напрями в архітектурному устроєві палацово-паркових ансамблів
 - 2.4. Вплив соціального статусу власників на формування палацово-паркових ансамблів
- Висновки

РОЗДІЛ III. Закономірності архітектурно-планувальної та композиційної побудов палацово-паркових ансамблів

- 3.1. Аналіз функціональної організації комплексів та їх будівель
 - 3.2. Композиційний аналіз будівель палацових ансамблів
 - 3.3. Композиційно-просторова організація паркових територій
 - 3.4. Структурні елементи парків
- Висновки

ЗАГАЛЬНІ ВИСНОВКИ

БІБЛІОГРАФІЯ

ДОДАТКИ:

- Додаток А. Таблиці допоміжних цифрових даних
Додаток Б. Ілюстрації та світлини допоміжного характеру
Додаток В. Протоколи й акти впровадження

АВ 55.915

Підписано до друку 15.07.2003р. Формат 60×90/16.

Ум. друк. арк. 0,9. Обл.-вид. арк. 0,9.

Тираж 100 прим. Зам. № 209.

“АВТОРЕФЕРАТ”

01034, м.Київ-34, пров. Георгіївський, 2, оф. 29.

т. 578-04-14, 294-71-27.

МІСТ