

КИЇВСЬКИЙ НАЦІОНАЛЬНИЙ УНІВЕРСИТЕТ  
БУДІВНИЦТВА І АРХІТЕКТУРИ

ГОЛИК Йолана Миколаївна

УДК 711.13 +4+55

**МІСТОБУДІВНИЙ РОЗВИТОК УЖГОРОДА  
В СИСТЕМІ РЕГІОНАЛЬНОГО РОЗСЕЛЕННЯ**

18.00.04

~~05.23.20~~ – Містобудування та територіальне планування

**Автореферат**  
дисертації на здобуття наукового ступеня  
кандидата технічних наук

Київ - 2004

М82 (НЧ) + НО (НЧ) у а у ж а т о р о в  
Дисертацією є рукопис.

Робота виконана в Київському науково-дослідному інституті теорії та історії архітектури і містобудування Державного комітету України з будівництва та архітектури

411.4  
411.5  
Науковий керівник: заслужений архітектор України,  
член-кореспондент АН України, доктор архітектури  
ЛННБ України ім.В.Стефаніка  
Дьомін Михайло  
Київський національний університет будівництва і архітектури, завідувач кафедри міського будівництва.  
  
00761742 (R)

Офіційні опоненти: доктор технічних наук, професор *Осітянко Андрій Петрович*, національний університет будівництва і архітектури, завідувач кафедри міського господарства;  
кандидат архітектури *Ксеневич Михайло Якович*, Головне управління містобудування та архітектури, заступник начальника Управління містобудівної документації і кадастру.

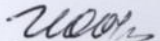
Провідна установа: *Національний університет «Львівська політехніка»*, Міністерства освіти і науки України, кафедра містобудування, інститут архітектури м. Львів.

Захист відбудеться 10 грудня 2004 року о 10-00 годині на засіданні спеціалізованої вченої ради Д 26.056.09 при Київському національному університеті будівництва і архітектури, за адресою: 03037, м. Київ-37, Повітрофлотський пр., 31, ауд. 466.

З дисертацією можна ознайомитися в науково-технічній бібліотеці Київського національного університету будівництва і архітектури, за адресою: 03037, м. Київ-37, Повітрофлотський пр., 31.

Автореферат розісланий « 4 » листопада 2004 року

Вчений секретар спеціалізованої вченої ради,  
кандидат технічних наук, доцент

 О.П.Ісаєв

ДВ 67.170

## ЗАГАЛЬНА ХАРАКТЕРИСТИКА РОБОТИ

**Актуальність теми.** Доля будь-якого міста, що є зосередженням соціально-економічної діяльності суспільства, визначається неповторною сукупністю природних та демографічних чинників і є відображенням процесів соціально-економічного розвитку регіону. Саме специфіка діяльності суспільства визначає закономірності розвитку регіонального розселення, перспективи розвитку окремих поселень, кожне із яких розглядається як елемент системи розселення.

Ужгород – адміністративний центр Закарпатської області, важливий транспортно-транзитний вузол, культурно-освітній, науковий та промисловий центр регіону. Ужгород, який розташований в західній частині Українських Карпат, на заході межує зі Словачею, на південному-заході, півночі та південному-сході – із територіями Закарпатського регіону. Перспективи містобудівного розвитку Ужгорода визначаються програмами соціально-економічного розвитку, генеральним планом міста із врахуванням його як центру регіональної системи розселення. Разом із тим, на даний час ще не досліджені в достатній мірі: умови і фактори розвитку Ужгорода в системі регіонального розселення і міжпоселенських соціально-економічних зв'язків; тенденції розвитку Ужгорода як центру Закарпатської системи регіонального розселення; фактори і умови перспективного розвитку функціонально-планувальної структури міста в системі регіонального розселення. Поряд із такими факторами, уже на сьогодні, унікальність географічного розташування обумовлює активну інтеграцію економіки міста і регіону до системи міжнародних господарських зв'язків, що сприяє динаміці темпів урбанізації регіону.

Закарпатський регіон можна поділити на дві зони (системи), які визначають специфічні форми регіонального розселення: гірську і низинну (передгірську).

В гірській знаходяться два районні центри, міста Рахів та Тячів і дванадцять селищ міського типу.

В низинній зосереджено десять міст (три із них міста обласного значення – Ужгород, Мукачева, Хуст) і дев'ять смт. Значний внесок у розвиток низинної системи розселення вносять міжнародні економічні зв'язки, вільні економічні зони, транскордонні коридори, які пов'язують західний регіон із центральними регіонами. Ужгород відіграє ключову роль у формуванні соціально-економічного потенціалу Закарпаття. Низинна зона є більш щільно заселеною та інтенсивно освоєною зоною регіону, містобудівний розвиток якої має глибокі історичні корені із різними факторами і умовами еволюції. Міста низинної системи регіону формувалися і розвивалися в складних соціально-

економічних умовах, які постійно змінювалися, внаслідок чого їх функціонально-планувальні структури представляють собою складні сполучення містобудівних принципів різних епох.

Як відомо існують твердження, що головними міжпоселенськими зв'язками є промислові, трудові і культурно-побутові зв'язки. Актуальною є перевірка цих зв'язків шляхом натурального обстеження Ужгорода і Мукачева та встановлення зон їх впливу. Дослідження регіональних зв'язків необхідне для виявлення ступеню впливу потоку населення яке приїздить в місто і для розташування точок тяжіння: центрів культурно-побутового обслуговування і місць прикладання праці. Такі дослідження визначають напрямки розвитку функціонально-планувальної структури міста і виявляють динаміку потоків населення, яке приїздить у місто з метою користування об'єктами соціальної інфраструктури.

Важливим для розвитку містобудівної теорії і практики є визначення структури культурно-побутових і трудових зв'язків. Враховуючи те, що Закарпатський регіон досліджувався в галузі містобудування і містобудівного розвитку недостатньо, виникла необхідність у визначенні місця і ролі Ужгорода як міста-центру в системі регіонального розселення і міжпоселенських соціально-економічних зв'язків. Проведене наукове дослідження дозволило визначити системи регіонального розселення, структуру регіональних зв'язків, встановити зони впливу провідних міст регіону. Визначити рівні закладів обслуговування і кількісні параметри системи розселення на базі прогнозу перспективного розвитку Ужгорода та інших міст-центрів систем розселення.

Спираючись на системний підхід у визначенні перспектив розвитку системи розселення (містобудівної системи), Закарпатська регіональна містобудівна система розвивається як важлива складова Львівської регіональної містобудівної системи. Умови формування містобудівної системи, в залежності від місцевих особливостей, дуже різноманітні, тому є необхідність у їх вивченні. Регіональна містобудівна система Закарпаття із центральним містом Ужгород, це – симбіоз різних типів поселень територіальної структури системи розселення.

Перспективи розвитку поселень, які є регіональними центрами виробництва, управління, культурно-побутового обслуговування населення в значній мірі визначаються їх місцем і роллю в системі розселення, в системі міжпоселенських просторових та соціально-економічних зв'язків. Згідно із дослідженням проф. М.Дьоміна основними видами зв'язків, які визначають межі зон соціально-економічного впливу на прилеглі території є культурно-побутові зв'язки.

Містобудівна українська наукова школа провела комплексне дослідження містобудівних зв'язків, які дозволили побудувати теорію регіонального розселення, прогнозувати розвиток систем і форм розселення. Саме ці теорії лягли в основу дослідження даної роботи. Багаторічні і цікаві дослідження формування зон впливу міст проводили такі вчені як В.Давидович, А.Колотієвський, Р.Мерфі, В.Кристаллер. Вивченню культурно-побутових зв'язків поселень України присвятили свої праці Г.Заблоцький, М.Дьомін, Н.Тимчук та інші. Пріоритет у вивченні кількісних і якісних закономірностей просторової поведінки населення в умовах регіональної системи розселення в масштабах країни належить українським вченим, які провели комплексне дослідження щодо структури культурно-побутових зв'язків.

Саме недостатня вивченість процесів розвитку Закарпатської регіональної системи розселення та значення в ній міста-центру підтверджує актуальність дослідження.

У своїй роботі автор опирався на розробки вчених у галузі містобудування і функціонально-планувальних аспектів розселення – Ю.Білокона, Ю.Бочарова, В.Владимирова, М.Габреля, О.Гутнова, М.Дьоміна, Є.Клюшніченко, І.Лежави, Г.Лаврика, В.Нудельмана, А.Осітнянко, Т.Панченко, Є.Перцика, І.Прибиткової, А.Рудницького, Б.Солухи, Г.Фільварова, І.Фоміна. Наведений перелік охоплює найбільш важливі і значні роботи, які стосуються даної проблеми.

В дисертації враховані також дослідження з формування функціонально-планувальної структури міста у специфічних регіонах, які втілені в роботах М.Кушніренко, В.Крогіуса, В.Тимохіна, Т.Устенко.

Дослідженням різних галузей розвитку Закарпатського регіону займаються вчені Ужгородського національного університету. Слід зазначити дослідження вчених УжНУ – В.Комендаря, С.Чундака, В.Заяця, М.Хархаліса, та інші.

Таким чином, в науковій літературі і практичній діяльності, присвяченій системі регіонального розселення та участі в ній міста-центру, існують напрацювання теоретичного і методологічного плану, які допомагають у вирішенні широкого кола соціально-економічних, містобудівних, та екологічних проблем регіонів. Але поряд із цим жодного разу вони не були прив'язані безпосередньо до Закарпатського регіону, що підтверджує актуальність обраної теми і обумовлює мету і завдання, вибір об'єкту дослідження.

**Зв'язок роботи з науковими програмами, планами, темами.** Результати дослідження впровадженні при розробці таких програм:

- Закони України "Про Генеральну схему планування територій України" №3059 – III та "Про основи містобудування", № 2257 - III;

- Указ Президента України “Про пріоритетні завдання у сфері містобудування” (13.05.1997р. № 422/97);
- основні положення роботи і дослідження використані при розробці окремих частин генерального плану Ужгорода Державним науково-дослідним інститутом проектування міст і сіл “Діпромiсто” м. Київ;
- проект програми TACIS “ Енергореконструкція житлових будинків міст Ужгорода, Міхаловце і Дармштадт” (шифр “Енергополіс”), де подавалися розроблені варіанти схем функціонально-планувальної структури міста Ужгорода.

**Мета і задачі дослідження.** Мета полягає у визначенні містобудівного розвитку Ужгорода в системі регіонального розселення із врахуванням перспектив демографічного і соціально-економічного та територіально-планувального розвитку Закарпатського регіону. Виходячи з поставленої мети, були намічені такі рішення задач:

- дослідити місце і роль Ужгорода в системі регіонального розселення та міжпоселенських соціально-економічних зв'язків що є основою визначення меж зони впливу Ужгорода, встановити особливості формування функціонально-просторової структури зони впливу Ужгорода, визначити форми і системи розселення Закарпатського регіону;
- дослідити і встановити тенденції розвитку Ужгорода як центру Закарпатської регіональної системи розселення, еволюцію функціонально-планувальної структури міста, стан і проблеми містобудівного розвитку;
- розробити варіанти прогнозу перспективного розвитку Закарпатської системи регіонального розселення та функціонально-планувальної структури Ужгорода як центру регіонального розселення на основі прогнозу зростання чисельності населення, формування потоків населення, міжпоселенських соціально-економічних зв'язків.

Об'єктом дослідження є місто Ужгород і мережа поселень Закарпатської регіональної системи розселення.

Предметом дослідження є функціонально-планувальна організація Ужгорода та Закарпатської регіональної системи розселення.

Дослідження базується на методах порівняльного аналізу, просторового моделювання та експериментального проектування.

Інформаційною базою є архівні і літературні джерела, картографічні матеріали та матеріали натурних обстежень.

**Наукова новизна одержаних результатів** полягає:

- у визначенні ролі і місця Ужгорода в системі регіонального розселення, транспортно-планувальних і соціально-економічних зв'язків;

- у методичному підході щодо визначення специфічних форм і структури системи розселення Закарпатського регіону і визначенні перспектив зон впливу міст-центрів різного рівня;
- у розробці варіантів методичних рекомендацій щодо перспективного розвитку Закарпатської регіональної системи розселення;
- у визначенні та експериментальній перевірці можливостей функціонально-планувального розвитку Ужгорода як адміністративного, економічного, культурного, наукового-освітнього і рекреаційного центру, так і центру Закарпатського регіону.

**Практичне значення одержаних результатів** полягає у формуванні пропозицій щодо функціонально-планувальної структури Ужгорода, організації регіональних систем транспортного та громадського обслуговування населення із врахуванням ролі Ужгорода в системі регіонального розселення та міжпоселенських соціально-економічних зв'язків. Результати досліджень були використані при розробленні Генерального плану розвитку міста Ужгорода Державним науково-дослідним інститутом "Діпромисто" м. Київ; впроваджені в проект програми TACIS асоціації міст України.

Окремі результати досліджень використані у дипломному і курсовому проєктуванні кафедри міського будівництва і господарства УжНУ.

**Особистий внесок здобувача.** Результати дослідження одержані особисто автором і вперше апробовані в галузі містобудування Закарпатської системи регіонального розселення. В дисертації використані авторські розробки та ідеї, котрі знайшли відображення в наукових публікаціях.

**Апробація результатів дисертації.** Результати дослідження та основні положення роботи були опубліковані в матеріалах науково-практичних конференцій в Ужгородському національному університеті на кафедрі міського будівництва і господарства ( УжНУ, м. Ужгород. 2001-2004, Звіти 55-ої –58-ої підсумкових конференцій професорсько-викладацького складу вип. 55-58). Аналіз роботи і окремих її структурних елементів проводився автором на засіданнях кафедри міського будівництва і господарства УжНУ за період 1998-2004 рр. Науково-практична конференція кафедри міського будівництва КНУБА у 2004 р.

Матеріали досліджень і окремі положення роботи впроваджені в навчальну програму провідних курсів кафедри міського будівництва і господарства УжНУ.

**Публікації.** Результати досліджень опубліковано в 8 статтях.

**Обсяг і структура дисертації.** Дисертаційна робота складається зі вступу, трьох розділів, висновків, списку використаних джерел, рисунків. Загальний обсяг роботи – 150 сторінок тексту, 33 сторінки рисунків, 13 сторінок із таблицями. Перелік літератури включає 85 найменування.

## ОСНОВНІ ПОЛОЖЕННЯ ДИСЕРТАЦІЙНОЇ РОБОТИ

У вступі обґрунтовано актуальність теми, визначені мета, завдання і методи дослідження, наукова новизна роботи, розкрито її практична цінність, визначено особистий внесок автора, наведена структура роботи.

У першому розділі “Ужгород в системі регіонального розселення і міжпоселенських соціально-економічних зв’язків” на основі дослідження сукупностей соціально-економічних процесів життєдіяльності населення і виробництва, їх просторової організації визначена внутрішня структура міського організму, вивчені форми і межі регіональної системи розселення та особливості функціонально-просторової структури зони впливу Ужгорода.

У період сучасних економічних відносин в Україні цілком недостатньо вивчені фактори формування зон впливу міст–центрів регіонального розселення. Основними типами зв’язків, які визначають межі зон соціально-економічного впливу на прилеглі території є культурно-побутові зв’язки. Характер культурно-побутових зв’язків в зоні впливу Ужгорода визначається рядом специфічних факторів, які виходять із його географічного положення, етнічних особливостей регіону, традиційних напрямків виробництва, соціально-економічної взаємодії, системи транспортних комунікацій, тощо.

Визначення особливостей культурно-побутових зв’язків, які виражаються в просторовому напрямі, інтенсивність просторового пересування населення досліджувалися автором шляхом натурного обстеження, протягом 1999-2003 рр. При аналізі матеріалів дослідження використовувалися методи оцінки пересування населення на основі порівняння характеристик динаміки пересувань із навколишніх поселень до центру.

Об’єктами дослідження були оптові і “зелені” ринки міста, як заклади культурно-побутового обслуговування і точки прикладання праці. Обстеження проводилися циклічно через три тижні протягом трьох кварталів за 1999–2003 роки. Анкетуванням охоплювалися відвідувачі ринків, які приїздили на громадському і власному транспорті. В анкеті було розроблено такі питання: із якого поселення прибув обстежуваний, мета поїздки. Відвідувачів умовно було розділено на дві групи:  $n$  – відвідувачі із Ужгорода;  $n_1$  – відвідувачі із навколишніх поселень;  $N_{міц}$  – пересування в місті-центрі;  $N$  – пересування у робочі і вихідні дні. Динаміка пересування визначалася відношенням:

$$\frac{n_1}{n} = \frac{N_{міц}}{N} \quad (1)$$

Перевірка моделі показала, що пересування на основі динаміки відвідування наближаються до фактичних із похибкою в 15%. Як виявилось

вплив віддаленості поселення на динаміку відвідування коливається в межах + 12%, на таку картину впливають такі фактори: розвиток власного і колективного бізнесу; святкові періоди; фінансова спроможність у різні періоди місяця; транспортна доступність; географічне розташування поселення.

У процесі дослідження перевірялися три математичні моделі:

$$f(R) = \frac{K_1}{R^{\sigma_{inc}}} \quad (2)$$

$$f(R) = K_1 l^{-\sigma_{inc}} \quad (3)$$

$$f(R) = K_1 \frac{b}{a + l^{\sigma_{inc}}} \quad (4)$$

де  $f(R)$  – функція, яка описує вплив віддаленості на частоту відвідування культурно-побутових закладів;

$K_1$  = коефіцієнт, який визначає характер впливу відношення чисельності населення міста-центру і тяжіючих поселень;

$R$  = відстань між поселеннями.

В результаті аналізу були виявлені значення впливу чисельності населення Ужгорода на параметри моделі. Ці дані майже співпадають із даними досліджень, але при дослідженні були враховані особливості економічних відносин, характер форм власності, тощо. Обстеження також велося серед контингенту студентів Ужгородського національного університету за п'ять років прийому. Аналіз свідчить про пряму залежність показників кількості абітурієнтів від віддаленості місця їх проживання. Аналіз стаціонарних відділень лікарень показує, що характер розсіювання зони впливу відображає загальну тенденцію зменшення кількості рухомості населення по мірі того як віддаляються від міста-центру.

Дослідження регіональних просторових зв'язків необхідне для виявлення ступеню впливу населення на розташування точок тяжіння в місті-центрі культурно-побутового обслуговування і точок прикладання праці. Ступінь навантаження міського простору вказаними закладами суттєво впливає на формування функціонально-планувальної структури міста. Кількість населення яке приїздить у місто і користування ним об'єктів соціальної інфраструктури необхідно врахувати в розрахунках місткості культурно-побутових закладів. Структура цих зв'язків також дозволить визначити необхідність в розвитку відповідних типів елементів культурно-побутового обслуговування.

В результаті проведених досліджень системи соціально-просторових зв'язків Закарпатської системи регіонального розселення (регіональної містобудівної системи) було встановлено, що регіон є структурним елементом системи розселення і можна його виділити у субрегіональну містобудівну систему із центральним містом в Ужгороді. Визначено, що відносно Ужгорода сфера громадського обслуговування представлена закладами громадського користування чотирьох рівнів:

- 1 рівень – Ужгород, Мукачево;
- 2 рівень – Хуст, Рахів, Виноградів, Тячів, Берегово;
- 3 рівень – Іршава, Середнє, Чоп, В.Березний, Свалява;
- 4 рівень – інші поселення, які в різній мірі тяжіють до

відповідних центрів.

В результаті інтенсивного освоєння території Ужгорода як міста-центру і зони його впливу, утворилися урбанізовані зони, які відносяться до основних транспортних магістралей Ужгород – Мукачево, Ужгород – Чоп, Ужгород – Перечин. Урбанізовані зони представлені системою поселень до складу яких входять малі міста, смт і селища. На території цих зон виникають просторові зв'язки населення у сфері громадського обслуговування і відпочинку. Це визначає сумісність території і необхідність організації єдиної функціонально-планувальної структури даної системи, особливістю якої є те, що другим містом-центром є місто Мукачево.

В результаті моделювання функціонально-планувальної єдності поселень визначились параметри ієрархічної структури, їх типологічні ознаки, тенденції і формування їх розвитку. Тільки цілеспрямоване перспективне формування системи поселень різних рангів у межах Закарпатської системи регіонального розселення дадуть ряд можливостей для пошуку більш раціональних форм просторової організації життєдіяльності регіону, спираючись на категорії загального і власного принципу взаємної компенсації структурних елементів єдиного цілого. В результаті аналізу були встановлені такі кількісні показники:

- площа території регіону – 12,8 тис. км<sup>2</sup>;
- чисельність населення – 1258 тис. люд;
- чисельність населення центру – 117,317 тис. люд;
- максимальний радіус доступності до центру – 200 км;
- кількість локальних систем – 2;
- індекс розвинутості культурно-наукового потенціалу – 0,95.

Другий розділ “Тенденції розвитку Ужгорода, як центру Закарпатської регіональної системи розселення” присвячено дослідженню стану і проблемам розвитку функціонально-планувальної структури Ужгорода, еволюції функціонально-планувальної структури міста і його основних структурних одиниць. Визначення тенденцій розвитку функціонально-планувальної

структури міста пов'язано із аналізом стану та проблем розвитку соціально-демографічної структури населення, особливостями розвитку економіки, соціальної, транспортної та промислової інфраструктури, інженерного обладнання та екологічного стану.

Головна задача демографічного аналізу заключається в тому, щоб виявити основні тенденції зміни характеру демографічних процесів. Аналіз історичного розвитку демографічних процесів розгортає таку динаміку подій, що дає підставу розглядати його як центр регіональної системи розселення (рис 1) і виділити п'ять періодів зміни демографічних процесів: перший період – історичний розвиток демографічної структури із початку заснування міста до XIX ст., чисельність населення не перевищувала 3,3 тис. люд.; другий – XIX – поч. XX ст., чисельність населення – до 15,1 тис. люд.; третій – динаміка зміни демографічної структури та чисельності населення протягом 1920 – 1945 рр., яка залежала не стільки від економічних, скільки від політичних факторів; четвертий період – динаміка зміни в демографічній структурі за період 1945 – 1992 рр.; п'ятий – динаміка змін демографічних процесів із 1991 року.

Проведено аналіз еволюції функціонально-планувальної структури міста. Визначені етапи розвитку функціонально-планувальної структури та притаманні їм особливості і традиції:

- перший етап – відноситься до XII - XIV ст.;
- другий етап – XV - XVIII ст.;
- третій етап - XIX - XX ст.

Основними містобудівними факторами, які мають вплив на соціально-економічну політику, демографічний розвиток, структуру зайнятості, галузеву структуру є соціально-демографічні, економічні галузі діяльності в місті і структура зайнятості населення.

Загальноміський центр міста Ужгорода в системі міських і міжпоселенських зв'язків має велике значення для формування і розвитку функціонально-планувальної структури. Він формується як структура, яка пов'язана із регіональною значимістю міста. Еволюція розвитку структури міста за період його заснування дозволяє виділити періоди еволюції загальноміського центру:

- формування давньоруського міста за моделлю “дитинець – місто” (X - XII ст.);
- формування міської структури вуличної мережі і площ (XIV - XVIII ст.);
- формування загальноміського центру в сучасній функціонально-планувальній структурі (XX ст.).

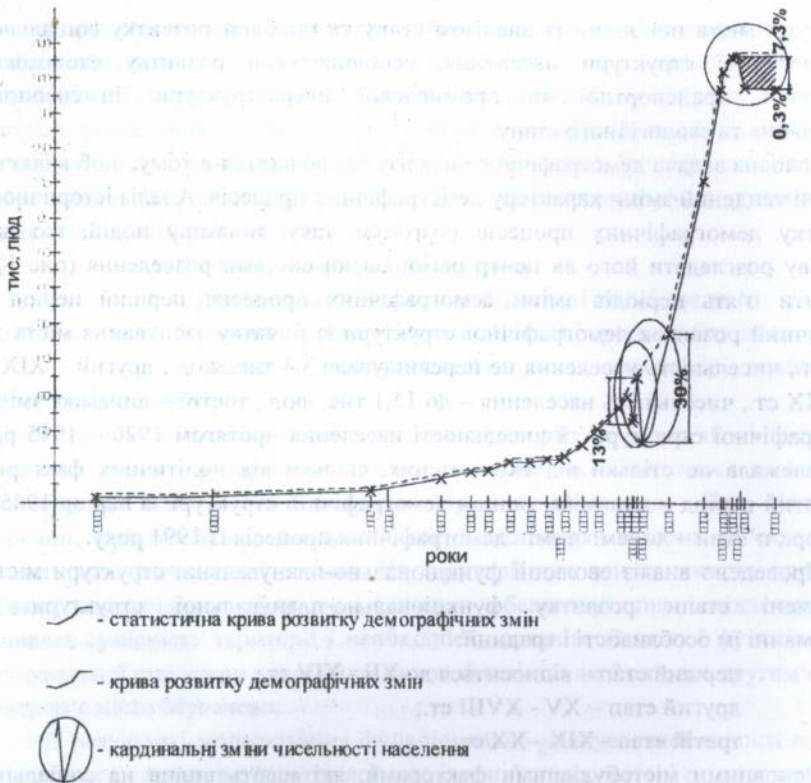


Рис. 1. Динаміка розвитку демографічних змін в Ужгороді

Функціонально-структурне формування загальноміського центру є залежним від процесу формування міських і міжпоселенських зв'язків. У функціонально-планувальній структурі міста загальноміський центр виділено як самостійну структурну одиницю. Розташування громадських об'єктів в плануально-геометричному центрі Ужгорода прив'язані до основних транспортних магістралей, але склад і розмір їх не завжди пов'язаний із очікуваним навантаженням з боку орієнтованого неміського населення. Такі обставини чітко формують умови розташування і структуру загальноміського центру залежно від структури і конфігурації регіональної містобудівної системи та ролі і місця в ній Ужгорода.

У третьому розділі "Методичні рекомендації щодо перспективного розвитку функціонально-планувальної структури Ужгорода в системі регіонального розселення" викладені пропозиції щодо розвитку регіонального розселення в Закарпатському регіоні на основі перспективного розвитку функціонально-планувальної структури міста-центру Ужгорода. Розроблені рекомендації і пропозиції щодо регулювання регіонального розселення в

Закарпатському регіоні, на основі визначених етапів розвитку і становлення містобудівної системи.

Містобудівний аналіз показав, що Закарпатську регіональну містобудівну систему можна розробляти за принципами класичної регіональної містобудівної системи, тобто як програмно-цільову модель містобудівної системи, як багаторівневий процес, результатом якого є побудова визначеної структури поселень. Порівняльний аналіз кількісних і якісних параметрів класичної регіональної містобудівної системи і Закарпатської регіональної містобудівної системи показав, що остання розвивається і формується за такими ж параметрами як і класична, але кількісні показники її є на порядок нижчими. Як результат дослідження побудовані варіанти схем розвитку Закарпатської регіональної системи розселення до 2020 року.

Для визначення умов і факторів перспективного розвитку Ужгорода проведено містобудівний аналіз в якому виявлялися наявність різних видів ресурсів для розвитку міста.

До ресурсів, які обмежують розвиток міста можна віднести: демографічні, трудові, промислова інфраструктура як ресурс розвитку міста, енергетичні. До ресурсів, які сприяють розвитку функціонально-планувальної структури міста можна віднести: територіальні, рекреаційні, екологічні, капітальні фонди, як ресурс розвитку міста, Ужгород в системі розселення, як ресурс розвитку. Ужгород виступає як основна складова частина взаємопов'язаних містобудівних утворень в структурі регіонального розселення.

Розроблені три варіанти моделей функціонально-планувальної структури (рис. 2), в якій незалежно виділені житлові райони, промислова зона та загальноміський центр, як самостійні структурні одиниці, але взаємопов'язані в єдиному організмі.

Перший варіант В-1 розроблений із урахуванням історичного розвитку планувальної структури міста.

Другий варіант – враховує звички мешканців міста.

Третій – це є розподіл території згідно нормативних документів.

По критерію мінімальних затрат на пересування населення визначено, що найкомфортнішим є варіант В-1 (рис. 3), який передбачає, що розселення на території міста і обслуговування буде найбільш раціональним і потребує найменші затрати часу. Він може бути впроваджений в розробку схеми перспективного розвитку функціонально-планувальної структури міста. Визначено переваги її просторових зв'язків та доступність до закладів обслуговування.

Ступінь розосередженості планувальної структури Ужгорода визначається за такими даними: розташування трудових ресурсів, динаміка маятникової міграції німецького населення. Дослідження визначили вплив регіону на розвиток і формування функціонально-планувальної структури міста і сприяли побудові схеми відкритої функціонально-планувальної структури міста-центру Ужгорода. Перспективи формування і розвиток функціонально-планувальної

структури Ужгорода пов'язані із врахуванням особливостей планувальної організації міст різних типів у регіоні.

На основі аналізу і досліджень була побудована відкрита функціонально-планувальна структура міста, яка пов'язана із особливостями навколишнього середовища, та із поселеннями-сусідами в системі регіонального розселення.

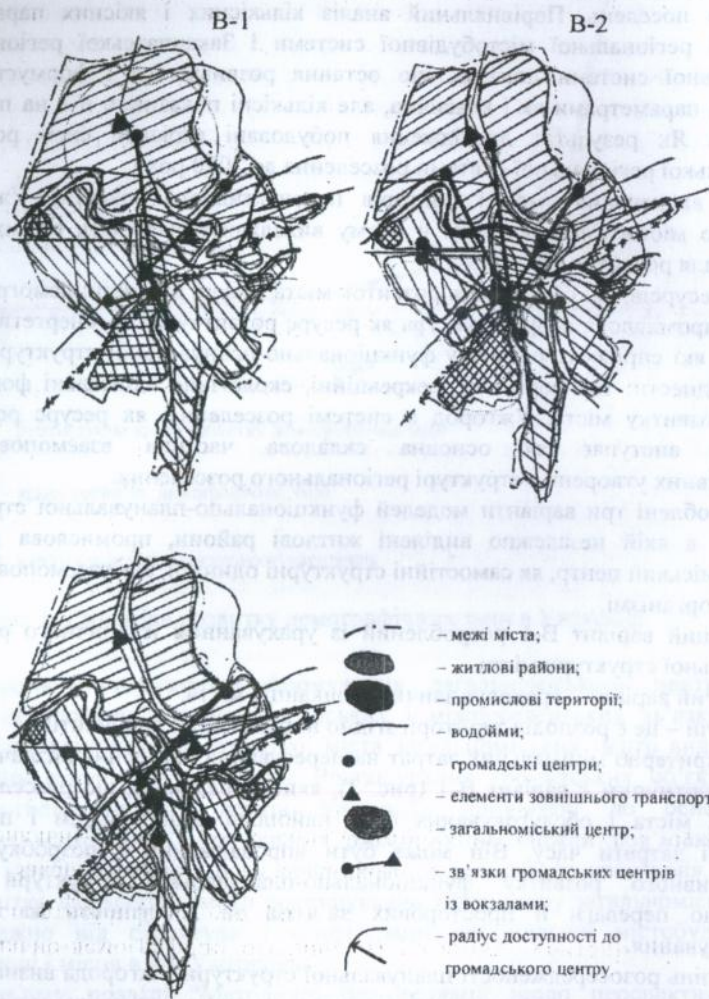
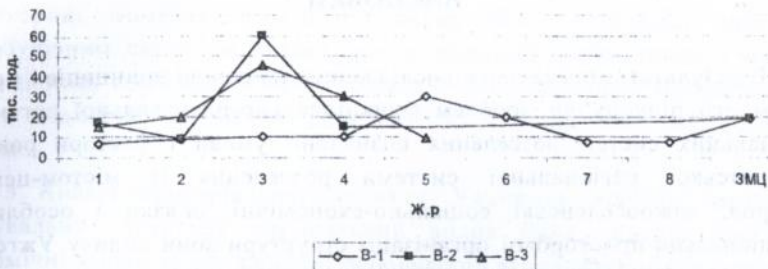
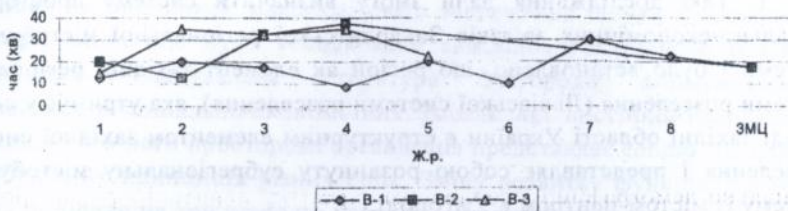


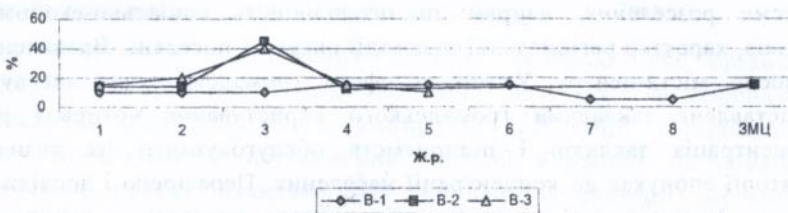
Рис. 2. Варіанти пропозицій щодо організації функціонально-планувальної структури Ужгорода



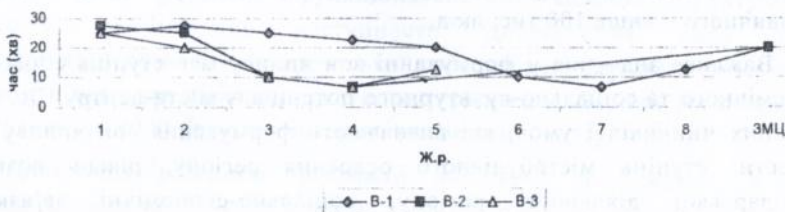
а) пропозиції розселення населення на території міста;



б) максимальні витрати часу на пересування до закладів обслуговування в межах району;



в) освоєння території міста;



г) зв'язок громадських центрів із вузлами зовнішнього транспорту.

Рис. 3. Пропозиції моделювання функціонально-просторової структури міста

## ВИСНОВКИ

В результаті проведеного дослідження, на основі принципів і методів системного підходу до проблем функціонально-планувальної організації регіональних систем розселення визначені: умови і фактори розвитку Закарпатської регіональної системи розселення із містом-центром Ужгород, міжпоселенські соціально-економічні зв'язки і особливості функціонально-просторової організації структури зони впливу Ужгорода. Виявленні тенденції розвитку Ужгорода, як центру Закарпатської системи регіонального розселення.

1. Такі дослідження дали змогу визначити систему просторових соціально-економічних зв'язків Закарпатської регіональної містобудівної системи і було встановлено, що регіон як елемент західної регіональної системи розселення (Львівської системи розселення), яка утримує у своєму складі західні області України є структурним елементом західної системи розселення і представляє собою розвинуту субрегіональну містобудівну систему із містом-центром в Ужгороді.

2. Проведений у дисертації аналіз системи культурно-побутових зв'язків, які є домінуючими у вивчені структури регіонального розселення, дозволили встановити ієрархію поселень Закарпатської регіональної системи розселення, напрям та інтенсивність соціально-економічних зв'язків, характер регіональної взаємодії окремих поселень. Визначено, що відносно міста-центру Ужгорода сфера громадського обслуговування представлена закладами громадського користування чотирьох рівнів. Концентрація закладів і підприємств обслуговування на визначеній території спонукає до концентрації населення. Перевірено і досліджено в умовах Закарпатської системи регіонального розселення чотири рівні концентрації населення, які градуюють так: повсякденного попиту - до 1,5 тис. люд.; частого попиту - до 15 тис. люд.; періодичного - до 80 тис. люд.; епізодичного - вище 100 тис. люд.

Важливе значення у формуванні зон впливу має ступінь соціально-економічного та соціально-культурного потенціалу міста-центру. До числа основних чинників і умов, які визначають формування зон впливу слід віднести: ступінь містобудівного освоєння регіону, рівень розвитку господарської діяльності регіону, соціально-економічні зв'язки і соціально-демографічні особливості розвитку території, рівень розвитку транспортної інфраструктури.

Закарпатський регіон цілком можна виділити в самостійну регіональну систему розселення (містобудівну систему) із містом-центром

в Ужгороді. Комплексність її в повному об'ємі відповідає провідним містобудівним системам країни, але з меншими параметрами і меншим економічним, господарським та соціально-демографічним потенціалом. Її можна віднести до малих (компактних) регіональних містобудівних систем.

3. Аналіз територіального розвитку Ужгорода свідчить, що на його планувальну структуру вирішальний вплив мали складні соціально-економічні умови та ландшафтні особливості. В залежності від сукупності цих факторів викристалізувалася компактна радіально-кільцева структура. Досліджено, що схема функціонально-просторової структури міста базується на принципах максимального збереження існуючого зонування території міста, що було успадкована внаслідок історичного розвитку. Функціонально-планувальна структура Ужгорода формувалася і розвивалася в соціально-економічних умовах які постійно змінювалися, внаслідок чого його просторова організація представляє собою сполучення містобудівних принципів різних епох. Зміну розвитку функцій Ужгорода можна поділити на три періоди: перший – формування міської структури в період середньовіччя Угорського королівства; другий – формування функціонально-планувальної структури в період капіталізму; третій – формування функціонально-планувальної структури міста, як додатку до промислового комплексу країни радянського часу.

4. Результати дослідження служать основою для організації досліджень подальшого вдосконалення розвитку функціонально-планувальної структури міста Ужгорода, організації перманентного процесу проектування, поглиблення системи взаємодії містобудівних елементів в умовах Закарпатської регіональної системи розселення. Результатом дослідження є розроблені рекомендації щодо перспективного розвитку функціонально-планувальної структури Ужгорода, запропоновані варіанти схем розвитку функціонально-планувальної структури за критерієм оптимальної доступності. Дослідження дало змогу спрогнозувати розвиток Закарпатської системи регіонального розселення, розробити варіанти схем перспективного розвитку системи регіонального розселення до 2020 року за критерієм мінімальної доступності.

Дисертація розкриває напрямки наукового дослідження: в галузі функціонально-планувальних аспектів розселення та ролі в ньому міста-центру; в галузі містобудування – тенденції розвитку функціонально-планувальної структури міста як центру системи регіонального розселення; в галузі соціально-просторових аспектів – дослідження особливостей формування зони впливу міста-центру регіону.

Впровадження результатів дисертаційного дослідження в практику буде сприяти підвищенню ефективності використання і упорядкування території міста, створить умови для підвищення обґрунтованості проектних рішень, а саме для розроблення генеральних планів поселень регіону. Основними напрямками подальшого дослідження можуть бути:

- дослідження впливу містобудівних факторів на розвиток функціонально-планувальних структур поселень;
- дослідження соціально-економічних зв'язків, які визначають внутрішню структуру поселень регіону;
- розробка інформаційної моделі, щодо можливостей перспективного розвитку поселень в системі регіонального розселення;
- більш поглиблене дослідження особливостей розвитку функціонально-просторових структур міст і поселень регіону.

Посилення регіональних аспектів містобудівного проектування вимагають необхідність підвищення ефективності містобудівної діяльності, а також вимагають упровадження системних методів розв'язання проблем.

## **СПИСОК ОПУБЛІКОВАНИХ ПРАЦЬ ЗА ТЕМОЮ ДИСЕРТАЦІЇ**

1. Голик Й. М. Історичні умови та періоди розвитку містобудування західного регіону України (на прикладі Ужгорода, 1918-1938рр.) // Архітектурна спадщина України. – К. НДІПІАМ. Головкивархітектура – 2002 – № 5. – с.386-388
2. Голик Й.М. Роль і місце Ужгорода в системі розселення Закарпатського регіону // Містобудування та територіальне планування. – К. КНУБА. – 2001. Вип.8. – с.44 – 47.
3. Голик Й.М. Формування функціонально-планувальної структури м. Ужгорода в період між світовими війнами. // Містобудування і територіальне планування. – К. КНУБА. – 2002. Вип.12. – с.27-30.
4. Голик Й.М. Періоди розвитку функціонально-планувальної структури Ужгорода // Містобудування і територіальне планування. – К. КНУБА. – 2002. Вип.13. – с. 38-41.
5. Голик Й.М. Умови і фактори перспективного розвитку Ужгорода. // Містобудування і -територіальне планування. – К. КНУБА. – 2002. Вип.14. – с. 47-51.

6. Голик Й.М. Загальноміський центр Ужгорода в системі міських транспортних магістралей. // Містобудування і територіальне планування. – К.КНУБА. – 2003 Вип. 15. с.61-67.
7. Голик Й.М. Урбанізовані зони в системі поселень Закарпатської регіональної містобудівної системи. // Містобудування і територіальне планування. – К. КНУБА – 2004 Вип. 16. с.35-38.
8. Голик Й.М. Обмеження розвитку функціонально-планувальної структури Ужгорода. // Містобудування і територіальне планування. – К. КНУБА – 2004 Вип.17. с. 50-59.

### Анотація

Голик Й.М. “Містобудівний розвиток Ужгорода в системі регіонального розселення”. – Рукопис.

Дисертація на здобуття наукового ступеня кандидата технічних наук за спеціальністю 05.23.20 – Містобудування і територіальне планування. – Київський національний університет будівництва і архітектури, Київ, 2004.

Визначені роль і місце Ужгорода в системі регіонального розселення, на основі принципів і методів формування функціонально-просторових зон містобудівних систем. Досліджені культурно-побутові зв'язки в зоні впливу міста-центру Ужгорода, визначені межі зони соціально-економічного впливу на прилеглі території.

Підтверджено, що основними видами зв'язків які визначають межі зон соціально-економічного впливу на прилеглі території є культурно-побутові. Визначено характер і фактори розвитку культурно-побутових зв'язків в зоні впливу Ужгорода.

Визначені тенденції і перспективи розвитку Ужгорода, як центру Закарпатської регіональної системи розселення. Досліджено стан, проблеми та еволюцію функціонально-планувальної структури Ужгорода. Розроблені етапи функціонального розвитку загальноміського центру. Досліджено ступінь транспортного та антропогенного навантаження на загальноміський центр.

Розроблена схема функціонально-планувальної структури Ужгорода, визначені фактори і умови її перспективного розвитку. Розроблені варіанти схеми і подані пропозиції щодо перспективного розвитку Закарпатської регіональної системи розселення.

Ключові слова: містобудівна система, зона впливу, просторові зв'язки, культурно-побутові зв'язки, функціонально-планувальна структура, міжпоселенські зв'язки, заклади обслуговування, еволюція, модель, житловий район.

## Аннотация

Голик Й.Н. «Градостроительное развитие Ужгорода в системе регионального расселения». – Рукопись.

Диссертация на соискание ученой степени кандидата технических наук по специальности 05.23.20 – Градостроительство и территориальное планирование. – Киевский национальный университет строительства и архитектуры, Киев, 2004.

Определена роль и место Ужгорода в системе регионального расселения, на основании принципов и методов формирования градостроительных систем. Исследованы культурно-бытовые связи в зоне влияния города-центра Ужгорода и определены границы зон социально-экономического влияния на прилегающие территории.

Подтвержден принцип, что основными видами связей, которые определяют границы зон социально-экономического влияния на прилегающие территории это культурно-бытовые связи. Определены характер и факторы развития культурно-бытовых связей в зоне влияния Ужгорода в новых экономических условиях.

Исследованы и определены тенденции и перспективы развития Ужгорода, как центра Закарпатской региональной системы расселения. Произведен анализ состояния, изучены проблемы и эволюция функционально-планировочной структуры Ужгорода, определены периоды ее развития.

Определены этапы развития общегородского центра Ужгорода, исследованы возможности его функциональное развитие. Определены транспортные и антропогенные нагрузки на общегородской центр.

Разработана схема функционально-планировочной структуры Ужгорода, определены направления ее перспективного развития. Закарпатский регион может быть разделен на две системы которые определяют специфические формы регионального расселения: горную и низинную. Развитие регионального расселения в этих системах развитие Закарпатской региональной системы расселения в целом.

На основании исследования и анализа социально-экономического развития ведущих городов региональной системы расселения определены направления перспективного развития функционально-планировочной структуры и зон их влияния. А также разработаны схемы и поданы предложения перспективного развития Закарпатской региональной системы расселения.

Ключевые слова: градостроительная система, зона влияния, пространственные связи, культурно-бытовые связи, функционально-

планировочная структура, межселенные связи, предприятия обслуживания, эволюция, модель, жилой районы.

### Annotation

**Jolana M. Golyk. City planning development of Uzhhorod in the system of regional populating.** – Manuscript.

Dissertation for getting a scientific degree of the candidate of Engineering Sciences in specialty Urban Construction and Territory Planning. - Kiev National University of Construction and Architecture. Kiev. 2004.

The role and the place of Uzhhorod is distinguished in the system of regional populating on the basis of creative principles and methods of functional-spacious zones of city construction systems.

Cultural and everyday life communications of Uzhhorod as a city-center and its influence on the adjacent territory are explored. It is confirmed that cultural and everyday life types of communications are principal and they determine zone limits of social-economic influence.

The characters and factors of the development of cultural and everyday life communications in influenced zone of Uzhhorod is stated as a center of Transcarpathian regional city construction system. The conditions, problems and evolution of Uzhhorod functional-planning structure are explored. The states of the urban construction functional development are determined. The level of transport loading on the urban center is explored.

The scheme of Uzhhorod functional-planning structure is worked out and some proposals are given for regulation of populating in Transcarpathian regional city construction system.

Key words: urban construction system, influence zone, spacious communications, functional-planning structure, cultural and everyday life communications, intercooperation communications, service institutions, evolution, model.



HE 21  
M.N.C.T.

451496

АВ 61.110

Мист.

Мист

ПЕРИ