

Національний університет "Львівська політехніка"

**ГРИЦЮК Лариса Степанівна**



УДК 72.036

**ТВОРЧА СПАДЩИНА ЄВГЕНА НАГІРНОГО  
ТА ЇЇ ЗНАЧЕННЯ  
ДЛЯ РОЗВИТКУ АРХІТЕКТУРИ УКРАЇНИ**

*18.00.01 – теорія архітектури, реставрація пам'яток архітектури*

**АВТОРЕФЕРАТ**  
дисертації на здобуття наукового ступеня  
кандидата архітектури

Львів – 2004

Дисертацією є рукопис

Робота виконана в Національному університеті «Львівська політехніка» Міністерства освіти і науки України

ЛННБ України ім.В.Стефаника



00761735 (Т)

Науковий керівник – кандидат архітектури

**Черкес Богдан С**

професор, завідувач кафедри дизайну та основ архітектури  
Національного університету  
«Львівська політехніка»

Офіційні опоненти – доктор архітектури

**Ніколаєнко Володимир Анатолійович**

професор кафедри дизайну архітектурного середовища  
Національного технічного університету ім. Ю. Кондратюка  
(м. Полтава)

кандидат архітектури

**Криворучко Юрій Іванович**

доцент, завідувач кафедри містобудування Національного  
університету «Львівська політехніка»

Провідна установа – Національна академія образотворчого мистецтва і архітектури,  
кафедра історії, теорії архітектури та синтезу мистецтв  
Міністерства культури і мистецтв України (м. Київ)

Захист відбудеться «11» листопада 2005 р. о «10» годині на засіданні  
спеціалізованої вченої ради К35.052.11 у Національному університеті «Львівська  
політехніка» (79013, Львів – 13, вул. С. Бандери, 12, ауд. «226» головного корпусу)

З дисертацією можна ознайомитися у бібліотеці Національного університету  
«Львівська політехніка» (79013, Львів – 13, вул. Професорська, 1)

Автореферат розісланий «27» 12 2004р.

Вчений секретар  
спеціалізованої вченої ради,  
кандидат архітектури, професор

Петришин Г.П.

## ЗАГАЛЬНА ХАРАКТЕРИСТИКА РОБОТИ

Архітектурна спадщина міжвоєнного періоду Галичини віднедавна стала предметом вивчення багатьох дослідників. З середини 80-х років ХХ ст. з'явилася низка публікацій, у яких досліджуються різні аспекти діяльності архітекторів того періоду. Зараз стало зрозуміло, що цей період в історії вітчизняної архітектури необхідно розглядати як комплексне явище, розвиток якого був зумовлений складними політико-соціальними та культурологічними процесами.

### Актуальність теми дослідження:

1. У зв'язку з інтеграцією нашої держави у світову спільноту потреба вивчення своєї історичної та мистецької спадщини набула особливої гостроти. У такому контексті дослідження всіх періодів розвитку вітчизняної архітектури є важливим та актуальним завданням. Проте архітектурна спадщина міжвоєнного періоду залишається поки що практично недослідженою, у загальних працях стосовно історії архітектури цьому періоду приділено недостатньо уваги. У зв'язку з цим спостерігається неузгодженість щодо оцінки цінності архітектурного надбання того часу.

2. Сучасні процеси державного самоутвердження стимулюють вивчення творчої спадщини архітекторів-українців, що працювали в несприятливих умовах Другої Польської республіки та діяльність яких сприяла росту національної самосвідомості. З такої точки зору вивчення творчості Євгена Нагірного – архітектора, який займав чітко виражену громадянську позицію у складний для Галичини міжвоєнний час – набуває значної актуальності.

3. Від 1990-х років в Україні спостерігається активний розвиток церковного будівництва. Велика кількість сакральних об'єктів, запроєктованих та споруджених Є. Нагірним, дозволяють вважати його видатною особистістю, яка суттєво спричинилася до розвитку школи українського церковного будівництва. Отже, комплексне вивчення та систематизація його спадщини сакрального будівництва має велике практичне значення. Проте, діапазон його діяльності значно ширший: це і громадські споруди, і житло. Систематизація, об'єктивна оцінка творчого доробку Є. Нагірного, введення до наукового обігу даних про досі не досліджені об'єкти є особливо важливими для розвитку архітектури України.

**Зв'язок роботи з науковими програмами.** Напрямок проведеного дослідження підтримується на державному рівні, що відображено у законі України «Про охорону історико-культурної спадщини» від 8.06.2000р. Це збігається з основними напрямками та програмами діяльності Української Академії Архітектури, особливо з розробленою нею «Концепцією розвитку національної архітектури»; з основними напрямками роботи кафедри архітектурного проектування Національного університету «Львівська

політехніка» – «Розвиток практики та теорії архітектури, вдосконалення якості архітектурної освіти та навчального процесу» та кафедри дизайну та основ архітектури Національного університету «Львівська політехніка» – «Вивчення дизайну довкілля, мистецької спадщини України та розвитку творчого мислення архітектора і дизайнера».

**Мета дослідження** – проаналізувати творчу спадщину Є. Нагірного, виявити її місце та значення для становлення і розвитку архітектури України.

**Завдання дослідження:**

1. Узагальнити та систематизувати результати попередніх досліджень творчої спадщини Євгена Нагірного, окреслити коло нерозв'язаних питань. Сформувати методикою дослідження на основі аналізу робіт попередників щодо вивчення діяльності персоналій.
2. Виявити комплекс політико-ідеологічних та архітектурних чинників, які вплинули на формування творчої особистості архітектора.
3. Систематизувати творчий доробок Євгена Нагірного та провести класифікацію споруд архітектора за їх функціональним призначенням.
4. Проаналізувати об'ємно-розпланувальні вирішення споруд Євгена Нагірного за їх функціональним призначенням. Розробити класифікацію їх об'ємно-планувальних вирішень та виявити їх типологічні характеристики.
5. Проаналізувати стилеві вирішення споруд Є. Нагірного та створити їх класифікацію.
6. Виявити шляхи впливу архітектурної спадщини Є. Нагірного на формування архітектури Львова та Галичини у міжвоєнний час та на розвиток сучасної архітектури.

**Об'єкт дослідження** – архітектурна спадщина Є.Нагірного, проекти та реалізації.

**Предмет дослідження** – об'ємно-планувальні, композиційні та стилеві особливості споруд Є.Нагірного.

**Хронологічні межі дослідження.** В основному хронологія дослідження обмежена роками творчої активності Є. Нагірного і охоплює період від 1909р. (дата першого виявленого проекту архітектора) і до 1943р. (дата останнього виявленого проекту Є. Нагірного). Поте хронологічні межі простягаються і до сьогодишнього дня з метою виявлення стану спадщини архітектора та значення його діяльності для сьогодишнього розвитку архітектури.

**Територіальні межі дослідження** охоплюють території, що належали до провінції Галичина у період Австро-Угорської імперії (до 1918р.) та Львівського, Тернопільського і Станіславівського воєводств періоду Другої Польської республіки (1918 – 1939рр.).

**Наукова новизна одержаних результатів** полягає у тому, що у роботі вперше:

- у повному обсязі виявлено об'єм та здійснено систематизацію творчої спадщини архітектора Є. Нагірного;
- всебічно проаналізовано творчий доробок архітектора у контексті епохи;
- визначено особливості архітектурної діяльності Є. Нагірного в об'ємно-

планувальному, композиційному та стильовому аспектах;

- виявлено значення архітектурної спадщини С. Нагірного для сьогodнішніх архітектурних процесів в Україні.

**Практичне значення отриманих результатів** полягає в тому, що результати дослідження:

- доповнюють наші знання у сфері архітектури України першої третини ХХ ст. та будуть використані у навчальному процесі (для підготовки лекційних курсів);

- будуть використані для підготовки узагальнюючих праць, підручників і науково-методичних посібників з історії архітектури України;

- будуть використані у пам'яткоохоронній діяльності, оскільки робота дозволяє визначити об'єкти, які мають особливу цінність та потребують державної охорони;

- напрацьовані та апробовані архітектором об'ємно-планувальні та стильові рішення, зокрема в галузі сакрального будівництва, які визначені у даному дослідженні, можуть бути використані в курсовому, дипломному та реальному проектуванні, також можуть стати підставою для доповнення нормативної бази щодо сакрального будівництва і тим сприяти розвитку сучасної сакральної архітектури України.

#### **Особистий внесок здобувача в працях, написаних у співавторстві.**

1. Черкес Б., Грицюк Л. Возвращение Евгения Нагирного // Архитектура СССР. – 1991. – №3. – С. 90 – 103. *Участь у постановці задачі дослідження, збирання необхідного вихідного матеріалу, виконання частини ілюстрацій.*

2. Черкес Б.С., Грицюк Л.С. Архітектор Євген Нагірний. – Дзвін. – 1991. – №4 (558). – С. 150 – 154. *Опрацювання архівних та літературних джерел, участь у натурних обстеженнях об'єктів, аналіз результатів дослідження та формулювання висновків.*

3. Черкес Б.С., Грицюк Л.С. Архітектор Євген Нагірний // Нагірні, Леви: історія родини. Статті, спогади, наукові розвідки, матеріали. Матеріали міжнародної конференції «Нагірні, Леви: історія родини». – К.: Скіфія, 2000. – С.135 – 140. *Опрацювання архівних та літературних джерел, аналіз результатів дослідження.*

**Апробація результатів дослідження.** Основні положення та висновки дисертації були виголошені: на міжнародному симпозіумі 24 – 27 травня 1994р., присвяченому 150-річчю заснування Державного університету «Львівська політехніка» (доповідь «Євген Нагірний в архітектурі Галичини I-ї половини ХХ століття»), на міжнародній конференції «Нагірні, Леви: історія родини» у листопаді 1999р. (доповідь «Архітектор Євген Нагірний»), на регіональній молодіжній конференції «Екологія культури: історія, традиції, сучасність» 11-12 травня 1990р. (доповідь «Культурно-громадські ансамблі у творчості Євгена Нагірного»), на III міжнародній науково-практичній конференції «Динаміка наукових досліджень 2004» 21 – 30 червня 2004р. (доповідь «Еволюція стильових рішень мурованих церков Євгена Нагірного»), а також на щорічних науково-

практичних конференціях Національного університету "Львівська політехніка" у 1993р., 1995р., 1997 – 1999 роках та 2004р.

**Структура та обсяг роботи.** Дисертація складається зі вступу, 5-ти розділів, висновків, бібліографічного переліку у кількості 151 позиція, ілюстративних таблиць та додатків. Загальний обсяг дисертації – 150 сторінок основного тексту, 69 ілюстрованих таблиць та 6 додатків.

## ОСНОВНИЙ ЗМІСТ РОБОТИ

У ВСТУПІ обґрунтовано актуальність теми дослідження, визначено мету, завдання, об'єкт та предмет дослідження, а також виявлено наукову новизну та практичне значення результатів роботи.

**РОЗДІЛ I. СТАН ВИВЧЕННЯ ТВОРЧОЇ СПАДЩИНИ ЄВГЕНА НАГІРНОГО ТА МЕТОДИКА ПРОВЕДЕННЯ ДОСЛІДЖЕННЯ.** У підрозділі 1.1 *"Огляд літератури за тематикою дослідження"* узагальнено результати попередніх досліджень та визначено коло невирішених проблем. Дана дисертаційна робота присвячена аналізу творчості лише одного архітектора – Євгена Нагірного, чим зумовлюється її складність та комплексність. У дослідженні з'являється необхідність розглянути його творчу спадщину не лише з точки зору «вузького» професіоналізму (кількість об'єктів, їх функціональна та планувальна типологія, стильові особливості), а й подати її у контексті цілої епохи, в якій жив і працював архітектор, пов'язати її із загальними тенденціями світового розвитку та особливостями регіонального стану архітектури, а також із конкретними політичними, соціально-економічними та культурними реаліями Східної Галичини міжвоєнного часу. Встановлено, що до цього творчість архітектора висвітлюють лише окремі публікації<sup>1</sup>.

У зв'язку з цим з'являється необхідність звернення до широкого кола літературних джерел, які допоможуть всебічно розглянути творчість архітектора на політичному, соціально-економічному та архітектурному тлі свого часу. Для об'єктивної оцінки політичної ситуації Галичини у міжвоєнний період було проаналізовано роботи як українських<sup>2</sup>, так і польських<sup>3</sup> істориків, а також західноєвропейських науковців<sup>4</sup>. Також проаналізовано етнічний склад населення Галичини та структуру його зайнятості<sup>5</sup>. У дисертаційній роботі були розглянуті результати досліджень, які торкаються проблеми стилю в архітектурі<sup>6</sup>, історії архітектури міжвоєнного періоду в Європі<sup>7</sup>, РСРП<sup>8</sup> та в

<sup>1</sup> В. Проскураков, В. Слободян, Б. Черкез

<sup>2</sup> Я. Грицак, М. Грушевський, Д. Дорошенко, О. Субтельний, Н. Полонська-Василенко

<sup>3</sup> O. Halecki, J. Lukowski, H. Zawadzki

<sup>4</sup> A. Kappeler, P. Magocsi, A. Manfred, D. Norman, G. Sanford, A. Wilson

<sup>5</sup> В. Кубійович, І. Шимонович

<sup>6</sup> Ю. Асєв, Г. Віннер, О. Нора, М. Цапенко, В. Чепелик, В. Ясієвич

<sup>7</sup> K. Anndt, F. Baugardt, E. Blau, A. Colquhoun, P. Doordan, W. Förster, O. Larsson, W. Nerdinger.

<sup>8</sup> А. Астаф'єва-Другач, А. Іконніков, Ю. Йодіке

Галичини<sup>9</sup>. На основі публікацій львівських науковців був визначений вплив львівської архітектурної школи на творчість Є. Нагірного<sup>10</sup>. Оскільки значну частку творчої спадщини Є. Нагірного становлять церкви, то були проаналізовані дослідження, що стосуються генези, типології та розвитку церковного будівництва України<sup>11</sup>. Також був розглянутий сучасний стан розвитку церковного будівництва в Україні<sup>12</sup>.

У підрозділі 1.2. *«Методичні основи дослідження творчості Є. Нагірного»* викладено методіку даної роботи. У дисертації використовувалися як загальнонаукові, так і спеціальні методи дослідження. До загальнонаукових належать емпіричні (візуальне натурне обстеження, фотофіксація та графічна фіксація) та теоретичні (аналіз матеріалу, узагальнення). До спеціальних методів належали проведення архітектурних обмірів, інтерв'ювання місцевого населення, формування систематизаційних таблиць дослідження. Основною джерелознавчою базою дослідження стали проектні креслення Є. Нагірного, які зберігаються у фондах архіву Львівської картинної галереї та Наукової бібліотеки ім. В. Стефаніка. Розроблена методика дослідження спиралася на вивчення робіт попередників щодо дослідження творчості персоналій<sup>13</sup>, у порівнянні відомих варіантів розв'язань. Для вирішення поставлених завдань методи були використані у певній послідовності:

- опрацювання архівних матеріалів та формування списків проєктованих об'єктів, локалізація об'єктів дослідження та визначення географії будівництва, натурне обстеження та фотофіксація, опитування мешканців;

- формування систематизаційних таблиць для проведення об'ємно-планувального та стильового аналізів, під час яких були створені класифікаційні таблиці;

- проведення об'ємно-планувального, стильового та композиційного аналізів об'єктів архітектури Є. Нагірного для визначення значення творчого доробку архітектора для сьогоденних архітектурних процесів.

## РОЗДІЛ 2. КОНТЕКСТ ЕПОХИ ТА ВИТОКИ ТВОРЧОСТІ ЄВГЕНА НАГІРНОГО. У

### підрозділі 2.1. *«Вплив історичних, соціально-економічних та культурних аспектів розвитку Другої Польської республіки (1919 – 1939рр.) на творчість архітектора»*

проаналізовано історичне, соціально-економічне та культурне тло епохи, у якій жив та працював Є. Нагірний. Колишня Східна Галичина увійшла до складу Другої Польської республіки, яка формувалася з 1919р. по 1923р. Столицею нової держави була Варшава. Адміністративно Польща поділялася на воєводства, які, у свою чергу, поділялися на повіти, а ті – на гміни. У 1920р. регіон Східної Галичини був поділений на три воєводства з

<sup>9</sup> Ю. Бірюльов, В. Вуйцик, І. Жук, С. Кілессо, Р. Липка, Р. Мих, Т. Трегубова, Г. Петришин, R. Cielatkowska

<sup>10</sup> Р. Липка, В. Проскуряков, А. Рудницький

<sup>11</sup> Т. Геврик, С. Гордінський, Р. Гнідець, Ю. Діба, І. Діда, І. Довганюк, В. Залозецький, О. Іванусів, В. Кармазін-Каковський, Ю. Криворучко, В. Кушечич, Ю. Лукомський, В. Січинський, В. Слободян, Р. Сулик, С. Таранушенко, П. Юрченко

<sup>12</sup> Ю. Джигіль, Ю. Криворучко, В. Соколюк, В. Шуляр

<sup>13</sup> Т. Клименюк, А. Пучков

центрами у Львові, Тернополі і Станіславові (тепер Івано-Франківськ). Новостворена польська держава мала поліетнічний характер. На 1921р. третиною всього населення з помір'ям 27млн. були національні меншини: українці, євреї, білоруси, литовці, німці. Найбільш чисельною була українська громада, яка становила 5млн. осіб. Серед українців переважали греко-католики, які становили національно свідомі та добре організовані українські громади. Польський режим зосередився на насильному викоріненні культурних, мовних і релігійних особливостей національних меншин: українців, білорусів, німців, литовців. Небажання польської еліти визнати національні прагнення і права етнічних меншин, рівні польським, було особливо помітне у Галичині. Результатом цього став розвиток української національної ідеології з вираженим правим ухилом, який був стимульований досвідом Першої Світової війни та невдачами двох незалежних українських держав. Національна нерівність і соціально-економічні труднощі призвели до розчарування в демократичних ідеалах і поширення політичного екстремістського мислення загалом у Східній Європі міжвоєнного періоду. Радикалізмом мислення характеризувалася не лише інтелігенція, як це було до війни, але і традиційно пасивне селянство. Для українців Західної України однією з підвалин збереження їх ідентичності була приналежність до своєї церкви. Греко-католицька церква була найбільш впливовою організацією серед українства, яка стала інституцією, що зберігала українські традиції та підтримувала національні прагнення українців у той складний час.

У підрозділі 2.2. «Аналіз архітектурного розвитку Галичини міжвоєнного періоду (1918 – 1939рр.) у загальноєвропейському контексті» проаналізовано стан архітектурного розвитку Галичини міжвоєнного періоду на тлі тогочасних світових тенденцій. Саме у період після Першої Світової війни відбувався складний і суперечливий процес формування нових стильових напрямків, які визначили розвиток архітектури у наступні десятиліття. Загальною назвою модерністичної течії у світовій архітектурі став «сучасний рух» (*modern movement*), під якою були об'єднані творчі напрями 1920-х і 1940-х років. Радянський культурний авангард 1920-х років став лідером європейського «сучасного руху» в архітектурі. Домінуючими творчими напрямками були конструктивізм і раціоналізм. Тенденція традиціоналістична, тобто використання у новітньому проектуванні історичних взірців, була не менш впливовою і поширеною у міжвоєнний період. Ця хвиля неокласцизму в Європі характеризувалася глибоким зв'язком з офіційною культурною політикою. Найбільш значними центрами розвитку історизуючих тенденцій в архітектурі міжвоєнного часу були Німеччина (від приходу до влади у 1933р. націонал-соціалістів), Австрія, Скандинавські країни, США, а також СРСР, де історизм став виразно домінувати з початку 1930-х років. Початок ХХ ст. характеризувався великим стильовим різноманіттям в архітектурному розвитку Львова і Галичини. Домінуючим стилем став стиль «нового віку» – модерн, який пройшов дві фази свого розвитку: орнаментальну і зрілу. Після Першої Світової війни у 1920-х роках панівним творчим напрямком у Львові

залишався зрілий модерн, хоча він уже в той час зазнавав впливу експресіонізму. З 1926р. визнання отримав напрямок, який уже повністю стояв на позиціях функціоналізму в архітектурних об'ємах і використовував лише строго конструктивні форми. На період національного піднесення Галичини припадає час становлення самобутнього національного стилю в архітектурі, передовсім у галузі сакрального будівництва. Основи цього стилю починають формуватися наприкінці XIX ст, а тривав він до кінця 30-х років XX ст, – до Другої світової війни. У Галичині розвиток цього стилю був пов'язаний з діяльністю таких непересічних особистостей, як Іван Левинський, Лев Левинський, Юліан Захарієвич, Олександр Лушпинський, Володимир Січинський, Роман Грицай, Василь Нагірний. Творчість цих архітекторів створила своєрідне тло, на якому сформувався та розвинувся архітектурний талант Євгена Нагірного.

У підрозділі 2.3 «Формування творчої особистості Євгена Нагірного» охарактеризований творчий шлях архітектора. Є. Нагірний народився 5 серпня 1885р. у с. Рудно біля Львова у сім'ї архітектора. У 1903р. вступив на архітектурний факультет Львівської політехніки, який закінчив у 1912р. Творчу діяльність розпочав у співпраці з батьком Василем Нагірним, а у 1922р. заснував власне архітектурне бюро, що функціонувало до 1940р. У 1939р. створив Львівську організацію Спілки архітекторів України і був незмінним заступником голови Спілки. Після Другої Світової війни займався викладацькою діяльністю. Помер 8 липня 1951р.

Визначено, що велике значення для розвитку творчості Є. Нагірного мала львівська архітектурна школа, яка ґрунтовнісно підготовки та викладання дисциплін, глибокою зацікавленістю методологічною стороною навчального процесу, тісним зв'язком теорії та практики архітектури виходила далеко за межі провінційної школи. Це була самобутня школа європейського класу, яка впевнено формувала архітектуру Галичини міжвоєнного періоду. Також встановлено, що на формування особистості Є. Нагірного як архітектора-патріота з чіткою встановленою громадянською позицією найбільше впливав його батько Василь Нагірний – видатний архітектор та громадський діяч кінця XIX – поч. XX століть.

### РОЗДІЛ 3. АНАЛІЗ ОБ'ЄМНО-ПРОСТОРОВИХ ТА СТИЛЬОВИХ ВИРІШЕНЬ ОБ'ЄКТІВ САКРАЛЬНОЇ АРХІТЕКТУРИ

Проектною діяльністю Євгена Нагірного було охоплено багато функціональних типів споруд. Передовсім, це об'єкти сакральної архітектури, а також різноманітні громадські будівлі та житло. Тому стало доцільним провести аналіз об'ємно-розпланувальних, композиційних та стильових вирішень саме за функціональними типами споруд, оскільки у кожній функціональній групі архітектором були напрацьовані свої оптимальні розв'язання.

У підрозділі 3.1. «Аналіз об'ємно-просторових вирішень об'єктів сакральної архітектури» за проведеними попередниками дослідженнями проаналізована сакральна архітектура в Україні та проведена класифікація об'єктів сакрального мурованого

будівництва за типами об'ємно-просторових вирішень. Є. Нагірним було запроєктовано близько 240 сакральних споруд. Географія будівництва є дуже широка: від околиць Кракова на заході до річки Збруч на сході, від Карпатських перевалів на півдні до Волині на півночі. Практично його діяльність було охоплено всю територію Східної і Західної Галичини, або Малополющі, як називали ці землі за часів Другої Польської республіки. В основному будівництво зосереджувалося в селах, що було закономірним, оскільки саме у селі в міжвоєнний період найбільш активно розвивали свою діяльність українські просвітницькі організації та кооперативні рухи. Крім церков, архітектор проектував малі архітектурні сакральні форми, каплиці, дзвіниці, здійснював реконструкції та реставрації.

Для проведення аналізу було розроблено спеціальну систематизаційну таблицю. Найважливішими характеристиками споруд стали їх об'ємно-розпланувальні та стильові вирішення. Для кожного об'єкта дослідження визначалися тип планувальної структури церкви, її метричні характеристики, кількість та типологія верхів, особливості розпланувальних вирішень. Для зручності проведення аналізу об'єкти дослідження внесені у таблицю в алфавітному порядку населених пунктів. Проекти церков, які були не ідентифіковані, згруповані наприкінці систематизаційної таблиці. Встановлено, що у своїх творчих пошуках Є. Нагірний спирався на традиції архітектури періоду Київської Русі, вже пов'язаної з введенням християнства. В основу переважної більшості його проектних вирішень був покладений **тип хрестово-баневого храму**. У свою чергу цей тип поділяється на два основні підтипи і один комбінований підтип. Підтипами є: **хрестово-баневий однонавний** підтип і **хрестово-баневий багатонавний** підтип (прикладами хрестово-баневого однонавного підтипу церков є церкви у Косові, Урмані, Ятв'ягах, Прилбичах, а багатонавного підтипу – церкви у Зеленій, Страківцях, Старяві). **Комбінований** підтип поєднав у собі характеристики названих вище типів (церкви у Гнильчу, Колбаєвичах). Окрему невелику групу мурованих церков складають **тридільні** церкви (Брилинці, Підлипці), **триконхові** церкви (Хлопи, Загочев'я) та **церкви-ротонди** (Колпець, Бірча). Окремо проаналізовано об'єкти перебудови та реставрації церков.

Також у підрозділі на основі типології об'ємно-просторових вирішень дерев'яних церков в Україні розроблено класифікацію за цим критерієм проектів дерев'яних церков Є. Нагірного. У будівництві дерев'яних церков Є. Нагірний продовжив і розвинув багаті традиції галицького народного зодчества, адаптувавши бойківський, лемківський і гуцульський типи дерев'яних церков. У результаті аналізу об'ємно-розпланувальних вирішень виявлено, що архітектор використовував в основному два типи розпланувальних вирішень: **тридільний і хрестовий**. Тридільні церкви поділяються на одноверхі і триверхі (прикладами є церкви в Ортиначах, Бикові, Жогатині, Кудерявцях, Тисковій). Хрестові церкви, які є одноверхі, триверхі та п'ятиверхі, поділяються на церкви з прямокутними бічними раменами і з чотиригранними бічними раменами (прикладами хрестових церков є церкви у Попівцях, Орявчику, Вицевій, Свистільниках).

Також у даному підрозділі проаналізовані особливості композиційних вирішень планів та фасадів церков. Встановлено, що у композиційних вирішеннях планів та фасадів мурованих церков переважало використання врівноважених центрально-осьових симетричних або дисиметричних композицій, в основу метричних розмірів яких були покладені розміри підбанного квадрату. У розробці планів та фасадів дерев'яних церков архітектор завжди спирався на напрацьовані століттями у народному здочстві принципи пропорціювання.

У підрозділі 3.2. *«Аналіз стильових вирішень об'єктів церковної архітектури»* проаналізовано стильові характеристики церков. Встановлено, що у своїх творчих пошуках архітектор розвивав передовсім традиції українського церковного будівництва, проте для стильових вирішень мурованих церков був властивий певний плюралізм. С. Нагірний розвивав класицистичні тенденції у напрямках неокласицизму та класицистичного модерну (церкви у Комарно, Буську, Стебнику). Традиції народної архітектури знайшли своє втілення в розвитку українського стилю (Добротвір, Загочев'я) та у розробці неоросійських тенденцій (Красна, Тилява). Український національний стиль С. Нагірного розвивав у таких напрямках: український модерн і українське необароко. Головним джерелом для інтерпретацій стала спадщина доби козацького бароко. Функціоналізм як стиль інтернаціональний не знайшов свого втілення у проектах церков С. Нагірного. У розвитку стильових вирішень мурованого сакрального будівництва С. Нагірного можна визначити два етапи: до 1914-го року і міжвоєнні роки. На першому етапі в розвитку національного стилю виразними були неоросійські тенденції, що відображено у кількох проектах. Будівництво церков з використанням класичних ордерних стилів характерне як для першого, так і для другого етапу. Окрім того, для першого етапу характерний еkleктизм у стилетворенні, звернення відразу до кількох архітектурних прообразів, надмірне використання архітектурних деталей та оздоблення, причому в їх археологічно-точному трактуванні, що було своєрідною ремінісценцією світогляду епохи історизму в церковній архітектурі. На другому етапі споруди з використанням форм російської сакральної архітектури практично не зустрічаються, і пошуки національного стилю зосереджуються у напрямку української архітектури. Пошуки українського національного стилю переростають у два потужні напрямки: український модерн та українське необароко, у морфології яких і були сформовані особливості творчого почерку майстра. Для другого етапу характерний більш виважений вибір архітектурних прототипів, еkleктичність має не настільки яскраво виражений характер, архітектор обмежено використовує в проектах архітектурні деталі та мотиви, більше значення надається гармонії та естетиці архітектурного образу загалом. Відбуваються зміни у трактуванні архітектурної деталі: вона втрачає археологічну точність і стає більш модернізованою, редукованою, що є відображенням формотворчих засад архітектури модерну. Пошуки українського національного стилю в церковній мурованій архітектурі велися шляхом

прямого цитування архітектурних деталей і мотивів або шляхом переосмислення, модернізації традиційних форм. Важливою рисою творчості С. Нагірного було прагнення поєднати національні особливості мурованого зодчества з надбанням прогресивної світової думки для того, щоб досягнути єдності народного та міжнародного, споконвічного і новітнього. Національні традиції були переосмислені згідно із стилістичними уподобаннями нового часу, вони були розвинуті та оновлені, спрямовані на пробудження національної самосвідомості народу, піднесення його духовних надбань.

У стильових вирішеннях дерев'яних споруд архітектор завжди опирався на сформовані та освячені віками в народній архітектурі традиції. Звернення С. Нагірного до традицій народної архітектури або до українського бароко було свідомим актом і набувало особливого ідеологічного звучання та значення для оборони традицій свого народу.

Виявлено, що наприкінці XIX – початку XX століть церковна архітектура на теренах Західної України переживає свій розквіт. Це пов'язане з розвитком національної самосвідомості українців, що супроводжувалося вивченням та систематизацією багатой спадщини народного будівництва та великим зацікавленням своєю минувиною у наукових колах. Великий внесок у розвиток українського церковного будівництва належить С. Нагірному. Значення його творчості в галузі сакрального будівництва полягає не лише у великих обсягах проектування та будівництва, але й в напрацьованні оптимальних об'ємно-розпланувальних вирішень культових споруд і в розвитку стилю, який спирався на вікові традиції народної архітектури.

**РОЗДІЛ 4. АНАЛІЗ ОБ'ЄМНО-ПРОСТОРОВИХ ТА СТИЛЬОВИХ ВИРІШЕНЬ ГРОМАДСЬКИХ І ЖИТЛОВИХ СПОРУД.** Другу значну частину творчої спадщини С. Нагірного становлять громадські та житлові споруди, а це складає понад 270 об'єктів.

У підрозділі 4.1. «Аналіз об'ємно-просторових вирішень громадських та житлових споруд» розроблено класифікацію об'ємно-просторових вирішень житлових та громадських споруд. Функціональна типологія громадських об'єктів дуже широка, проте передовсім С. Нагірний проектував культурно-просвітницькі та освітні споруди: народні доми, хати-читальні, школи, будинки культури. Також архітектором були запроєктовані спортивно-оздоровчі заклади, адміністративні та торговельні будівлі, невелику частку становлять промислові об'єкти різного призначення. Отже, у галузі громадського будівництва переважали об'єкти, функція яких була пов'язана з ідеєю національного відродження. Подібно, як сакральні споруди, переважна більшість об'єктів громадського будівництва була локалізована поза Львовом – у селах або містечках.

У розробці планувальних вирішень громадських споруд С. Нагірний спирався на напрацьовані попередниками планувальні схеми та вирішення, а також опрацьовував власні. Архітектором було вдосконалено типи об'ємно-просторового вирішення народного дому та хати-читальні (народні доми у Сяноку, Сасові, на Богданівці у Львові, хата-читальня у Гаях), лікарні (лікарня на вул. Шептицьких у Львові), будинку відпочинку та

санаторію (оздоровчі заклади у Черчу, Соколиках), створений тип адміністративних споруд українських кооперативних союзів та будинків народної торгівлі (Снятин). Є. Нагірний, проєктуючи такі споруди у найбільш віддалених куточках регіону, добивався зручності та функціональності планувального вирішення, виразності їх архітектурного образу.

На відміну від об'єктів сакрального та громадського будівництва, переважна більшість житлових споруд була запроєктована і побудована у Львові. Це зумовлено сприятливою ситуацією в галузі житлової політики, що проводилася у Львові в 1930-х роках, і, відповідно, великими масштабами житлового будівництва у місті. Переважна більшість житлових споруд Є. Нагірного локалізована у периферійних частинах Львова і призначалася для робітників та службовців середнього рівня достатку. У сфері житлового будівництва архітектор працював над проєктами як багатородинних, так і однородинних житлових будинків. Об'ємно-планувальні вирішення багатородинних житлових будинків, розташованих у центральній частині міста, відзначалися унікальністю та неповторністю. Проєктам багатородинних будинків (на 2 – 6 родин), які були призначені для периферійних районів Львова, була властива типізація, напрацювання оптимальних планувальних вирішень, які часто повторювалися у проєктах. Як однородинні будинків архітектор проєктував вілли, індивідуальні житлові будинки та невеликі відпочинкові заміські будинки. Кожний проєкт вілли відзначався оригінальністю як у планувальному, так і у стильовому аспекті (вілла у Гребеневі, Підгайцях). Проте більшість проєктів індивідуальних житлових будинків ґрунтувалася на принципах економії, суворої функціональності та доцільності як у плануванні, так і у вирішенні фасадів. Для них також було характерне напрацювання певних типових планувальних схем, які автором часто повторювалися та змінювалися залежно від ситуації.

У підрозділі 4.2. «*Стильові вирішення громадських і житлових споруд*» класифіковано громадські та житлові споруди за стильовими критеріями та визначено домінуючі тенденції у функціональних типах споруд. За своїми стильовими вирішеннями громадські споруди можна класифікувати за такими групами: до першої належать споруди, виконані у стилі історизму з точним відтворенням або імітацією прототипу (брацький дім у Кам'янці-Струмиловій, тепер Кам'янці-Буській), до другої групи належать будівлі, стилістика яких ґрунтується на формах української народної архітектури (група неідентифікованих народних домів): до третьої – будинки, у стильовому вирішенні яких використані форми українського бароко (будинок народної торгівлі у Снятині); до четвертої групи належать споруди, що за своїми стильовими вирішеннями наближаються до ідей функціоналізму (хата-читальня у Гаях). У сфері громадського будівництва архітектор розвинув усі існуючі в даний час стильові тенденції та напрямки, проте домінуючими були стильові спрямування, що розвивали традиції українського модерну.

У стильових вирішеннях житлових споруд архітектор розвивав такі стильові

спрямування: український національний стиль, що ґрунтувався на формах української народної хати, різні стильові варіації модерну: класицистичний модерн, садибний та «кришталковий» стилі і функціоналізм. Незважаючи на стильовий плюралізм, у галузі житлового будівництва домінуючим стильовим спрямуванням став функціоналізм.

РОЗДІЛ 5. ЗНАЧЕННЯ ТВОРЧОСТІ ЄВГЕНА НАГІРНОГО ДЛЯ РОЗВИТКУ АРХІТЕКТУРИ УКРАЇНИ. У підрозділі 5.1 *«Особливості творчості Євгена Нагірного на тлі своєї епохи»* встановлено, що звернення Є. Нагірного до традицій народної архітектури та до українського бароко з їх багатю морфологією, складними і пишними завершеннями набуло у творчості Є. Нагірного ідеологічного звучання та значення для збереження культурних цінностей свого народу. Аналіз об'єктів Є. Нагірного, які створені з використанням мотивів народної архітектури, свідчить про те, що архітектором було вироблено власну морфологічну систему. Вона проявилася у загальному композиційному вирішенні будівель, пластиці їх дахових завершень, які з одного боку, узгоджувалися з національними традиціями, а з іншого – відповідали новим функціональним вимогам та конструктивним можливостям доби. Отже, одним із найважливіших джерел для сучасного архітектурного розвитку сакральних споруд є архітектурна спадщина початку ХХ століття, а на території Західної України – до 1939р. На території Галичини саме Є. Нагірний зробив найбільший внесок у формування і розвиток сакрального зодчества даного періоду, що означає, що саме його спадщина зараз має стати предметом спеціальної уваги та докладного вивчення для архітекторів-практиків.

У підрозділі 5.2 *«Стан збереження творчої спадщини архітектора»* проаналізовано, у якому стані сьогодні перебувають об'єкти, споруджені за проектами Є. Нагірного. Встановлено, що з об'єктів сакральної архітектури найтрагічнішою виявилася доля пам'яток, що знаходяться на території сучасної Польщі. Дерев'яні церкви не збереглися взагалі (церкви в Дуньковичках, Жогатині). Муровані церкви частково перебудовані під костели (Батичі, Брилинці, Тарнавка), деякі знищені (церкви у Бірчі, Загочев'ї) або заходяться у стані саморуйнування (Дубецьк). Церкви, розташовані на території України, збереглися відносно добре, хоча більшість з них у радянський період були зачинені, деякі церкви були розібрані. Переважна більшість церков – як мурованих, так і дерев'яних, і надалі виконує свою первісну функцію (Хлопи, Орявчик, Дністрик Головецький, Фітків, Цеперів, Комарно). Громадські споруди були найбільш суттєво zdeформовані та перебудовані (народні дома, гімназія у Дрогобичі). У відносно доброму стані знаходяться житлові об'єкти, які завжди використовувалися за їх первісним функціональним призначенням.

Згідно з критеріями цінності архітектурної спадщини переважна більшість об'єктів, споруджених Є. Нагірним (особливо церкви), є цінними з архітектурно-естетичної, містобудівної та функціональної точок зору. Вони є автентичними представниками конкретної стилевої епохи, важливими містобудівними домінантами в системі забудови

населеного пункту, надалі зберігають первісне функціональне призначення. Збереження об'єктів сакрального та громадського будівництва Є. Нагірного є тим більш важливим завданням, що саме вони стали єдиними прикладами реалізації архітектора-українця у складних політичних умовах Другої Польської республіки.

У підрозділі 5.3. «Значення творчої спадщини Євгена Нагірного для сучасного архітектурного розвитку в Україні» проаналізовано роль творчої спадщини архітектора у сучасному архітектурному розвитку. За роки радянської влади церковне будівництво було заборонене, тому церква як функціональний тип споруди почала відроджуватися лише наприкінці 80-х років XX ст. Розрив у часі призвів до перерваності архітектурних традицій у галузі церковного будівництва, до втрати архітектурної майстерності професіоналів та нефаховості. У такій ситуації пошук нової архітектури української греко-католицької і православної церкви зосередився на історичних зразках, серед яких одне з чільних місць займають проекти Є. Нагірного. Саме його сакральні об'єкти, з одного боку, через велику кількість запроєктованих та реально існуючих споруд, з іншого боку – через довершеність архітектурних пропорцій, чуття українського стилю, гармонійності вписування у довкілля, а також завдяки відповідності своїх розмірів реальним потребам релігійної громади, стали предметом вивчення у теорії та практиці сучасної архітектури.

## РЕЗУЛЬТАТИ ДОСЛІДЖЕННЯ

1. Аналіз літератури за тематикою дослідження свідчить, що творча спадщина Євгена Нагірного залишилася практично невивченою та недооціненою. Нечисленні публікації, присвячені діяльності Є. Нагірного, носять характер попередніх розвідок та обмежуються лише аналізом спадщини у царині сакральної архітектури. Для вирішення поставлених завдань дослідження було розроблено комплексну методику дослідження, яка використовувала як загальнонаукові, так і спеціальні методи типологічних класифікацій, факторного, морфологічного, стильового та порівняльного аналізів.

2. Встановлено, що на формування творчої особистості архітектора вплинув ряд чинників як політико-ідеологічного, так і архітектурного характеру. Під впливом національно-патріотичних рухів, що розвинулися в Галичині у міжвоєнний період, Є. Нагірний сформувався як свідомий українець, який засобами архітектури намагався ствердити право українців на самовизначення та зробив суттєвий внесок у це завдання. На становлення творчої особистості Є. Нагірного вплинув його батько – Василь Нагірний, український громадський діяч й архітектор. Наявність у Львові високопрофесійної системи архітектурної освіти, самобутнього архітектурного середовища, яке розвивалося в руслі передових європейських тенденцій, допомогли сформуватися Є. Нагірному як архітектору-професіоналу, готовому до вирішення складних творчих завдань.

3. Визначено, що архітектором було запроєктовано близько 510 будівель, з них 240

споруд – об'єкти сакрального будівництва, географія яких охоплює територію всієї Галичини. У плануванні мурованих церков в основу проектних вирішень було покладено тип хрестово-баневого храму, який поділявся на два основних підтипи (однавний та багатонавний) і один комбінований підтип. Окрему невелику групу мурованих церков становлять триконхові і тридільні церкви та церкви-ротонди. У будівництві дерев'яних церков Є. Нагірний продовжив і розвинув традиції галицького народного зодчества, адаптувавши бойківський, лемківський і гуцульський типи дерев'яних церков. Виявлено, що архітектор використовував два типи розпланувальних вирішень: тридільний і хрестовий.

4. Встановлено, що Є. Нагірний розвивав традиції українського церковного будівництва, проте для стильових вирішень мурованих церков був властивий певний плюралізм: класицистичні тенденції у напрямках неокласицизму та класицистичного модерну; традиції народної архітектури у розвитку українського стилю та частково у розробці неросійських тенденцій. Український національний стиль Є. Нагірний розвивав у напрямках українського модерну і українського необароко, у морфології яких найбільш яскраво відобразилися особливості творчого кредо архітектора. Пошуки українського стилю у церковному мурованому будівництві велися шляхом прямого цитування архітектурних деталей і мотивів або шляхом модернізації традиційних форм. У стильових вирішеннях дерев'яних споруд архітектор завжди опирався на традиції народної архітектури.

5. Аналіз об'єктів сакрального будівництва Є. Нагірного свідчить про те, що автором було збережено та розвинуто морфологічну систему традиційного церковного будівництва, що проявилось у загальному композиційному та об'ємно-розпланувальному вирішенні споруд, пластиці їх структурних частин, у використанні традиційних архітектурних деталей відповідно до конструктивних можливостей тієї доби.

6. Встановлено, що Є. Нагірним було запроєктовано понад 70 громадських споруд та близько 200 житлових об'єктів. Є. Нагірний проектував культурно-просвітницькі та освітні споруди: народні доми, хати-читальні, школи, будинки культури, спортивно-оздоровчі заклади, адміністративні та торговельні будівлі, невелику частку становлять промислові об'єкти різного призначення. У розробці планувальних вирішень громадських споруд Є. Нагірний спирався на напрацьовані попередниками планувальні схеми та вирішення (народні доми, школи), а також опрацьовував власні (споруди кооперативних товариств). У галузі громадського будівництва архітектор розвинув усі існуючі в той час стильові тенденції, проте домінуючими були стильові спрямування, що розвивали традиції українського стилю, який ґрунтувався на морфологічній системі українського народного будівництва та спадщині доби бароко.

7. У сфері житлового будівництва архітектор працював над проектами як багатородинних, так і однородинних житлових будинків, для яких також було характерне

напрацювання певних типових планувальних схем, що базувалися на принципах економії та раціональності. У стильових вирішеннях житлових споруд архітектор розвивав такі стильові спрямування: український стиль, що ґрунтувався на формах української народної хати, різні стильові варіації модерну (класицистичний модерн, садибний та «кришталковий» стилі) і функціоналізм. Незважаючи на стильовий плюралізм, у галузі житлового будівництва домінуючим стильовим спрямуванням став функціоналізм.

8. Творчість Є. Нагірного мала велике значення для сучасного йому архітектурного розвитку, він є одним із найвизначніших представників української архітектури міжвоєнного періоду, став одним з останніх із плеяди українських архітекторів, які проектували та реалізовували сакральні споруди у 1 – й пол. XX ст. Найбільше значення має творчий доробок архітектора у сакральній архітектурі. У ситуації перерваності традицій спорудження церков за роки радянської влади, пошук нової архітектури української греко-католицької і православної церков зосередився на історичних взірцях, серед яких одне з чільних місць належить проектам Є. Нагірного. Напрацьовані Є. Нагірним планувальні та стильові схеми є актуальними до цього часу, вони лягли в основу становлення та розвитку сучасної школи української церковної архітектури. В умовах сьогоднішнього розквіту церковного будівництва детальне вивчення і систематизація творчого доробку Є. Нагірного є вирішенням важливого та актуального завдання поступу української архітектури.

### СПИСОК ОПУБЛІКОВАНИХ ПРАЦЬ ЗДОБУВАЧА ЗА ТЕМОЮ ДИСЕРТАЦІЇ

1. Черкес Б., Грицюк Л. Возвращение Евгения Нагирного // Архитектура СССР. – 1991. – №3. – С. 90 – 103.
2. Черкес Б.С., Грицюк Л.С. Архітектор Євген Нагірний // Дзвін. – 1991. – №4 (558). – С.150 – 154.
3. Черкес Б.С., Грицюк Л.С. Архітектор Євген Нагірний // Нагірні, Леви: історія родини. Статті, спогади, наукові розвідки, матеріали. Матеріали міжнародної конференції «Нагірні, Леви: історія родини». – К.: Скіфія, 2000. – С.135 – 140.
4. Грицюк Л.С. Доля українських церков Євгена Нагірного на території сучасної Польщі // Вісник Національного університету «Львівська політехніка». – 2003. – №486. – С. 159 – 166.
5. Грицюк Л.С. Стильові вирішення громадських споруд у творчості Євгена Нагірного // Вісник Львівського державного аграрного університету. – 2004. – №5 – С. 208 – 214.
6. Грицюк Л.С. Еволюція стильових вирішень мурованих церков Євгена Нагірного // Тези III Міжнародної науково-практичної конференції «Динаміка наукових досліджень 2004». – Дніпропетровськ: Наука і освіта, 2004. – С.3 – 5.

## АНОТАЦІЯ

**Грицюк Л.С. Творча спадщина Євгена Нагірного та її значення для розвитку архітектури України.** – Рукопис.

Дисертація на здобуття наукового ступеня кандидата архітектури за спеціальністю 18.00.01 – Теорія архітектури, реставрація пам'яток архітектури. – Національний університет «Львівська політехніка», Львів, 2004.

У дисертації здійснено систематизацію творчої спадщини Євгена Нагірного, всебічно проаналізований творчий доробок архітектора у контексті епохи. На основі опрацьованої методики дослідження визначено особливості архітектурної діяльності Є.Нагірного в об'ємно-планувальному, композиційному та стилевому аспектах. Також у дослідженні встановлено значення творчого доробку архітектора для сьогодишніх архітектурних процесів в Україні. Висновки даної роботи можуть бути використані при підготовці узагальнюючих праць з історії архітектури України, застосовані у практиці пам'яткоохоронної діяльності. Напрацьовані Є.Нагірним об'ємно-планувальні вирішення об'єктів сакральної архітектури можуть стати підставою для доповнення нормативної бази щодо сакрального будівництва.

Ключові слова: об'ємно-розпланувальне вирішення, стилеве вирішення, сакральна архітектура, громадські споруди, житлові споруди, Галичина.

## АННОТАЦИЯ

**Грицюк Л.С. Творческое наследие Евгения Нагирного и его значение для развития архитектуры Украины.** – Рукопись.

Диссертация на соискание ученой степени кандидата архитектуры по специальности 18.00.01 – Теория архитектуры, реставрация памятников архитектуры. – Национальный университет «Львовская политехника», Львов, 2004.

В диссертации проведена систематизация творческого наследия Е.Нагирного, многосторонне проанализирована деятельность архитектора в контексте эпохи. На основе использования специальной методики исследования определены особенности творческой деятельности архитектора в объемно-планировочном, стилистическом и композиционном аспектах. Также в исследовании определено значение творческого наследия Е.Нагирного для сегодняшних архитектурных процессов в Украине. Результаты исследования могут быть использованы при подготовке обобщающих работ, посвященных истории архитектуры Украины, использованы в сфере охраны памятников архитектуры. Нарботанные Е.Нагирным объемно-планировочные решения объектов сакральной архитектуры могут дополнить нормативную базу Украины в области сакрального строительства.

Ключевые слова: объемно-планировочное решение, стилистическое решение, сакральная архитектура, общественные здания, жилые сооружения, Галичина.

## ANNOTATION

**Hrytsyuk L. S. Creative heritage of Yevhen Nahirnyy and its meaning for development of Ukrainian architecture.** – Manuscript.

Candidate of architecture (Ph. D.) thesis. Specialty 18.00.01 – Theory of architecture, restoration of architectural monument. – National University "Lviv Polytechnic", Lviv, 2004.

The thesis is dedicated to the disclosure of the meaning of the creative heritage of Yevhen Nahirnyy for development of Ukrainian architecture.

The research carried out a scientific generalization and systematization of the results of predecessors' and contemporaries' researches concerning the activity of Yevhen Nahirnyy and independent investigations. The general methodology of the thesis is based on the investigation of drawings and documents from Nahirnyy's archive, on the field observation and the numerous photographs. Besides it, methods of the structural and comparative analysis were used in this research.

The activity of Yevhen Nahirnyy was analyzed in the context of his epoch. Peculiarities of the political and economical situation were taken into consideration in this research. Due to the fact that became possible to connect the creative work of the architect with the development of the Ukrainian national movement during 20s and 30s and to determine the impact of it on the Yevhen Nahirnyy's activity. For the first time the number of architectural designs was determined in the thesis (about 510 ones). Based on numerous sources and the chosen methodology the projects of Yevhen Nahirnyy were classified due to functional purposes (churches, residences, public buildings). Spatial-planning solutions for every functional group were classified. It was defined that the architect has used and interpreted in his sacral works features of traditional types of Kyiv Rus temples and ones of the period of the Ukrainian baroque. That helped him to elaborate his own spatial-planning types of churches in the XX century and to develop Ukrainian modern style and Ukrainian neobaroque style in order to preserve and to defend cultural traditions of Ukrainian people during very difficult period of Second Polish Republic. At first it was determined that residences and public buildings formed a very important part of the architectural heritage of Yevhen Nahirnyy. The architect has developed different types of public building (first of all so called "Narodnyy Dim") and improved various types of the housing-building.

The creative heritage of the architect needs to be preserved and protected today. It was defined that the meaning of its legacy is significant, especially for the contemporary development of the sacral building in Ukraine. Modern architects use Yevhen Nahirnyy's achievements in the field of the sacral building very willingly, because he was one of the last architects in Ukrainian who built churches and preserved main features of this functional type of buildings.

The results of this research can be used during the preparation the presumptive

investigations concerning the history of Ukrainian architecture and can be used in the practice of the preservation of architectural monuments (especially churches). The spatial-planning and stylistic principles of churches architecture of Yevhen Nahirnyy, which were established in this thesis, can be used as a basis for the addition of building rules and laws today.

**Key words:** spatial-planning solution, style solution, sacral architecture, public buildings, dwellings, Galicia (Halychyna).



## Стильові вирішення мурованих церков Є.Нагірного

### КЛАСИЧНИЙ НАПРЯМОК

**Неокласицизм**



Церква у Комарно, 1910р.

**Класицистичний  
модерн**



Церкви у Буську, 1930р., Стебнику, 1927р., Кошляках, 1929р.

### РОМАНТИЧНИЙ НАПРЯМОК

**Неовізантизм**



Церква у Прилбичах, 1939р.

**Неоукраїнський  
стиль**



Українське необароко  
Церква у Добровторі, 1927р.



Український модерн  
Церква у Загочев'ї, 1939р.

**Неоросійські  
тенденції**



Церква у Тилляві, 1934р.

Класифікація дерев'яних церков Є. Нагірного  
за об'ємно-планувальними вирішеннями

Тридільні церкви

Одноверхі  
церкви

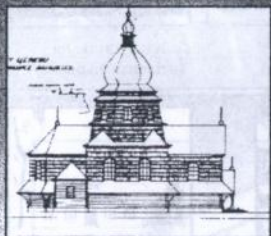
Триверхі  
церкви

Хрестові церкви

Одноверхі  
церкви

Триверхі  
церкви

П'ятиверхі  
церкви



Тридільна одноверха церква у  
Мокранах Великих, 1934р.



Тридільна триверха церква у  
Кудеряцях, 1930р.



Хрестова одноверха церква у Попівцях, 1932р.



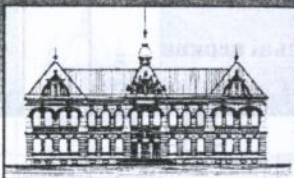
Хрестова триверха церква у Вицєві, 1930р.



Хрестова п'ятиверха церква  
у Свистільниках, 1927р.

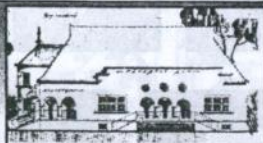
Стильові спрямування в архітектурі громадських споруд Є. Нагірного

ІСТОРИЗМ

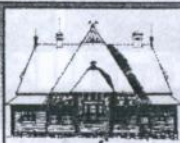


Дім брацький у Кам'янці-Струмилової

Український народний стиль (використання форм хати)



Народний дім (неідентифікований)



Хата-читальня (неідентифікована)

Український народний стиль (поєднання форм хати та церкви)



Читальня "Прогвіт" на Киягиненій колонії, 1923р.



Народний дім у Сасові, 1931р.

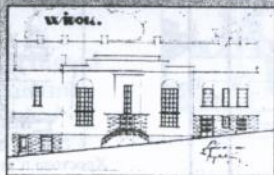
Українське небароко



Школа у Кудрявцях, 1930р. Дім Народної торгівлі у Снятині, 1923р.



ФУНКЦІОНАЛІЗМ



Народний дім (неідентифікований) – Лікарня на вул.Пирогова, 1930р.



**Багатородинні будинки**



а



б

**Рис.4.26. Приклади багатоквартирних житлових будинків:**

а – житловий будинок у Дрогобичі;  
б – житловий будинок на вул.Личаківській у Львові

**Однородинні будинки**



**вілли**

**Індивідуальні житлові будинки**

**Будинки для відпочинку**



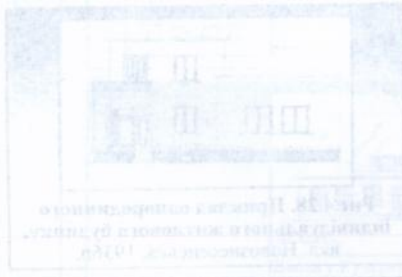
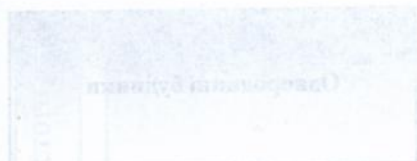
**Рис.4.27. Приклад однородинного будинку, вілла (неідентифікована)**



**Рис.4.28. Приклад однородинного індивідуального житлового будинку, вул.Новознесенська, 1936р.**

**Рис.4.29. Приклад однородинного відпочинкового будинку, 1933р. (місцевість неідентифікована)**





Підписано до друку 10.12.2004 р.

Формат 60×90 1/16. Папір офсетний.

Друк на різнографі. Умовн. друк. арк. 1,5. Обл.-видав. арк. 0,89.

Тираж 100 прим. Зам. 40863.

Поліграфічний центр

Видавництва Національного університету "Львівська політехніка"

вул. Ф.Колесси, 2, 79000, Львів

457492

**Ав 61.878**

**Мист**

