

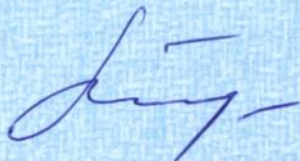
Гнесь Людмила Богданівна

УДК 7286 (477. 83/. 86)
„ 1772/1939 ”

**ПРИНЦИПИ ФОРМУВАННЯ АРХІТЕКТУРИ СІЛЬСЬКОГО
ЖИТЛА НІМЕЦЬКИХ КОЛОНІСТІВ 1772 - 1939рр.
В ГАЛИЧИНІ.**

*18. 00.01.- теорія архітектури,
реставрація пам'яток архітектури*

Автореферат
дисертації на здобуття наукового ступеня
кандидата архітектури





00762226 (P)

12.01
12.025.4
Робота виконана у Національному університеті «Львівська політехніка»
Міністерства освіти і науки України

Науковий керівник - кандидат архітектури, професор кафедри
«Дизайну та основ архітектури»
Національного університету «Львівська політехніка»
Петришин Галина Петрівна

Офіційні опоненти – доктор архітектури, професор кафедри
«Дизайну архітектурного середовища»
Полтавського Національного технічного
університету ім. Ю. Кондратюка,
Ніколаєнко Володимир Анатолієвич

кандидат архітектури, доцент, завідувач кафедри
«Реконструкції, реставрації архітектурних об'єктів»
Харківського державного технічного університету
будівництва та архітектури
Черкасова Катерина Тимофіївна

Провідна установа - Національний університет будівництва і архітектури
м. Київ, Міністерства освіти і науки України

Захист відбудеться «11» листопада 2005р. о 10⁰⁰ години на засіданні спеціалізованої
вченої ради К.35.052.11 у Національному університеті «Львівська політехніка» (79013,
Львів-13, вул. Бандери, 12, ауд. 226 головного корпусу).

З дисертацією можна ознайомитися у бібліотеці Національного університету
«Львівська політехніка» (79013, Львів, вул. Професорська, 1)

Автореферат розісланий « » _____ 2005р.

В.о. вченого секретаря спеціалізовано
вченої ради К 35.052.11
к. т. н. доц.

М.І. Стасюк

ЗАГАЛЬНА ХАРАКТЕРИСТИКА РОБОТИ

Збереження історико-культурних пам'яток як одне з важливих завдань суспільства, не завжди виконувалось, про що свідчить величезна кількість зруйнованих пам'яток архітектури як українського народу, так і пам'яток інших народів, що проживали на території Галичини, і в тому числі – самобутніх творінь німецьких колоністів за часів Австро-Угорської імперії.

Поява поселень німецьких колоністів в сільській місцевості Галичини пов'язана з першим поділом Речі Посполитої (в 1772 р.), внаслідок якого Галичина ввійшла до складу Австро-Угорської імперії. Створення сотень німецьких поселень в сільській місцевості стало важливою складовою частиною державної політики колонізації цього краю, яка співпала з періодом реформ усіх сфер економіки, але передусім – сільського господарства. У 1931 р. в Галичині нараховувалось біля 240 німецьких поселень із статусом колонії, а німці складали 3,5% всього населення краю. Німецькі колонії як самостійне культурне явище в Галичині, припинили своє існування на початку 1940 року, коли, згідно угоди Молотова - Рібентропа, всі колоністи в примусовому порядку були переселені на захоплені Німеччиною західні території Польщі.

Німецькі переселенці принесли з собою свою культуру, передові методи ведення сільського господарства, свою архітектуру: сакральні споруди, школи, житло, яке особливо контрастувало з тогочасним сільським житлом українців в Галичині. Будівлі німецьких колоністів навіть сьогодні в структурі сучасної житлової забудови виділяються своїми солідними розмірами, характерним силуетом, архітектурними деталями.

Актуальність дослідження. Архітектурна спадщина німецьких переселенців в Галичині становить значну вартість, доповнює і урізноманітнює загально історичне надбання України. Однак відсутність автентичних носіїв культури – німецьких колоністів – веде до швидкого і цілковитого зникнення цього самобутнього явища. В основі процесу руйнування колоній лежать: фізичне старіння будівель і споруд (вік деяких із них сягає 180 і більше років); моральне старіння житлових будинків, що призводить до реконструкції, перебудови, внутрішнього перепланування і зміни їх зовнішнього вигляду. Особливої шкоди завдала колективна система господарювання, що призвела до тотального знищення господарських будівель колоністів. Щороку безслідно зникають назавжди десятки будинків. Ряд будинків, охоплених даним дослідженням, на сьогодні вже припинили своє існування.

В Україні загальні питання соціально-демографічної статистики та історії виникнення і функціонування колоній у Галичині знайшли відображення в роботах М.Драка, П.Сіреджука, П.Штойка. Питанням планування поселень присвячені праці Г.Петришин, О.Олешко, Г.Гайнца, Т.Максимюк. Окремі аспекти організації житла німецьких колоністів знайшли відображення в дослідженнях І.Гнеся та

Л.Пархуця. В той же час такі питання, як реальна типологія житлових будинків колоністів, їх планувальна організація, специфіка вирішення окремих елементів, конструкції і будівельні матеріали, особливості формування архітектурного образу житла, а також функціонально-просторова організація садиби та її елементів (господарських будівель і споруд, інженерного облаштування), – досі залишались поза увагою дослідників. Не проводились натурні та архівні дослідження житла колоністів. Залишається також нез'ясованим місце і роль житла німецьких колоністів в історії розвитку сільської житлової архітектури Галичини. Повністю відсутня інформація про ступінь автентичності житлових будинків в різних колоніях, їх стан, шляхи збереження.

Невідкладність даного дослідження зумовлена ще й тим, що сьогодні ще не всі будинки в колоніях зазнали суттєвих змін, хоча процеси реконструкції будинків або їх зносів останнім часом пришвидшились. Ще, інколи, трапляються старожили, які жили і спілкувались з колоністами. Вони є носіями дорогоцінної інформації про колонії і охоче, як правило, нею діляться.

Зв'язок з науковими програмами. Напрямок проведеного дослідження підтримується на державному рівні, що відображено у законі України «Про охорону історико-культурної спадщини» від 8.06.2000р. і відповідає основним напрямкам наукової роботи кафедри дизайну та основ архітектури Національного університету «Львівська політехніка» – «Вивчення архітектурної спадщини та значення художніх дисциплін у формуванні творчого мислення архітектора».

Мета дослідження – виявлення принципів архітектурно-просторової організації житла німецьких колоністів в Галичині у 1772-1939 рр.

Задачі дослідження:

1. Визначити соціально-економічні та архітектурно-будівельні чинники формування і функціонування житла німецьких колоністів.

2. Провести детальне натурне обстеження німецьких колоній з фотофіксацією, зарисовками, інтерв'юванням мешканців та старожиливі. Виконати архітектурні обміри житлових будинків і споруд, які зберегли свою автентичність.

3. Провести аналіз архітектурно-типологічних характеристик житлових і господарських будівель німецьких колоністів.

4. Визначити закономірності функціональної та архітектурно-планувальної організації садиб, житлових та господарських будівель німецьких колоністів в Галичині.

5. Визначити місце і роль архітектурно-господарської діяльності німецьких колоністів в історії Галичини та взаємозв'язок із українською архітектурою.

6. Окреслити перспективні підходи до збереження і використання архітектурної спадщини німецьких колоністів в Галичині.

Об'єкт дослідження – повністю, або частково збережені будівлі, а також виявлені в архівах та в інших джерелах дані про житлові і господарські споруди

німецьких колоністів, збудовані у період з 1772 - 1939р. в Галичині. В ході дослідження проведено 112 наукових експедицій, в ході яких обстежено 68 колоній, виконано архітектурні обміри 59 об'єктів (житлових будинків, господарських будівель і споруд в німецьких колоніях).

Предмет дослідження – особливості формування архітектури сільського житла німецьких колоністів 1772-1939рр. в Галичині.

Методи дослідження:

1. Вивчення, аналіз та систематизація наукових розробок, літературних джерел інформації, факторний аналіз.
2. Натурне обстеження поселень німецьких колоністів з фотофіксацією і зарисовками, інтерв'юванням мешканців та старожилів колоній.
3. Архітектурні обміри характерних житлових будинків і споруд, які не втратили своєї автентичності, зняття шаблонів найбільш цікавих і значимих архітектурних деталей.
4. Архівний пошук.
5. Порівняльний аналіз масиву зібраного матеріалу з використанням традиційних загальнонаукових методик.
6. Графічна реконструкція планів і зовнішнього вигляду основних типів садиб.

Межі дослідження – хронологічні: від 1772 р. (початок державної колонізації) до 1939/40рр. (депортація колоністів у Німеччину); територіальні: сільські поселення колоністів у Львівській, Івано-Франківській, Тернопільській областях.

Наукова новизна досліджень:

1. Вперше виконано комплексне дослідження маловідомих до цього часу архітектурній науці садиб і будівель німецьких колоністів. Виявлено принципи і закономірності архітектурно-планувальної організації житлових будинків, господарських будівель та споруд у залежності від періоду будівництва, містобудівельної ситуації, місцевої будівельної бази, природних чинників.
2. Виявлено і введено в науковий обіг: - дисперсний (хутірський) тип розселення німецьких колоністів, який набув поширення в кінці XIX ст:
- 59 об'єктів в німецьких колоніях, обміряних і обстежених в ході наукових експедицій 1997- 2005 років;
- 25 об'єктів, запроектованих австрійськими інженерами для забудови колоній, виявлених в результаті архівних пошуків.
3. Прослідковано взаємовпливи архітектурно-будівельної культури німецьких колоністів і місцевого українського населення Галичини як щодо архітектурно-просторової організації садиби, так і планувальних, конструктивних та художньо-декоративних прийомів вирішення будівель, їх деталей.

Практичне значення отриманих результатів полягає в тому, що: 1.Створено обширний банк інформації про житло німецьких колоністів, який репрезентує

архітектуру 68-ти обстежених поселень, що існували в Галичині з кінця XVIII ст. по 1939 р. Проведене дослідження стане найповнішою документацією про житло німецьких колоністів в Галичині, коли внаслідок природного процесу морального і фізичного старіння існуючі ще сьогодні будівлі колоністів припинять своє існування.

2. Матеріали дослідження дозволять обґрунтовано провести реставраційні роботи або здійснити відтворення окремих споруд чи цілих поселень у випадку створення архітектурного заповідника, об'єкту агротуризму, культурно-історичного осередку і т.д. Проведене дослідження стане основою обґрунтування на присвоєння окремим найстарішим, найбільш збереженим будинкам колоністів статусу пам'ятки архітектури.

3. Дослідження має прикладну цінність сьогодні в умовах індивідуалізації сільськогосподарського виробництва в Україні, відродження фермерських господарств, тобто такого життєвого укладу, якого дотримувались німецькі колоністи.

4. Дослідження має і самодостатню науково-пізнавальну цінність, оскільки доповнює наші знання в області архітектури України, висвітлюючи невідомий досі окремий і дуже своєрідний пласт історичної, культурної і архітектурної спадщини Галичини XVIII–XX ст. і може бути використане в навчальному процесі (лекційних курсах, дипломному проектуванні, магістерських роботах).

Впровадження результатів дослідження: 1-Розроблено і передано, у відділ охорони культурної спадщини Львівської облдержадміністрації 10 комплектів документації на об'єкти німецьких колоній, для присвоєння їм статусу пам'яток архітектури; 2- концепція і проектні пропозиції експозиції «Німецькі колонії Галичини XVIII-XXст.» у Львівському музеї народної архітектури та побуту «Шевченківський гай»; 3 - Проект реставрації хати-млини, в с. Княжелука, Долинського р-ну, Івано-Франківської обл.; 4 - Інвестиційний проект реконструкції хутора «Шанове» під осередок агротуризму в Городоцькому р-ні, Львівської обл.; 5 - В лекційних курсах «Реставрація і реконструкція будівель та споруд» та «Проблеми реставрації та реконструкції архітектурного середовища» для спеціальності «Архітектура» у Львівському державному аграрному університеті.

Апробація результатів дослідження. Основні положення та висновки дисертації були виголошені на VIII науковій конференції товариства ім.Шевченка, 3-22 березня 1997р., Львів (доповідь «Порівняльний аналіз традиційного українського житла та житла німецьких поселенців в Галичині початку XXст.»); на міжнародній конференції «Der Zusammenkunft der Universitätsprofessoren und der Galiziendeutschen» (доповідь «Житло галицьких німців»), 19 квітня 2001р. Львів; на міжнародній науково-практичній конференції «Аграрна освіта і наука на початку третього тисячоліття» (доповідь «Садиби і господарські будівлі німецьких колоністів Галичини в XIX – XXст.»), 18-21 вересня 2001р., Львів; на XVI науковій сесії наукового товариства ім. Шевченка (доповідь «Житло

німецьких колоністів, як провідник прогресивних архітектурно-будівельних рішень в практиці сільського житлового будівництва»), 16-17 березня 2005р., Львів; на міжнародній конференції «Галицькі німці – політика, культура, архітектура» (доповідь «Сучасний стан та проблеми збереження архітектурної спадщини німецьких колоністів Галичини»), 26 вересня 2005р., Львів.

Структура та обсяг роботи. Дисертація складається зі вступу, 4-х розділів, висновків, бібліографічного переліку у кількості 152 позицій; 158 сторінок основного тексту; 80 ілюстративних та систематизаційних таблиць; 1 том додатків з описами і фотофіксацією обстежених колоній, обмірними кресленнями і архівними матеріалами загальним об'ємом 480 сторінок.

ОСНОВНИЙ ЗМІСТ РОБОТИ

РОЗДІЛ 1. ПЕРЕДУМОВИ ФОРМУВАННЯ АРХІТЕКТУРИ ЖИТЛА НІМЕЦЬКИХ КОЛОНІСТІВ. У підрозділі 1.1. «Історична еволюція німецьких колоній в Галичині в 1772-1939рр.» узагальнено результати попередніх досліджень стосовно історичних обставин появи поселень німецьких колоністів в Галичині, завдань колонізації, її етапів, масштабів, еволюції колоній в часі.

Колонізація Галичини почалась після того, як цей край був приєднаний до Австро-Угорщини, в 1772 році. Колонізація була важливою складовою державної політики, реформування сільського господарства ініціювалась та стимулювалась державою і мала на меті подати слов'янській провінції приклад в сфері агрокультури та будівництва. Уряд надавав колоністам землі, субсидії, пільги допомагав у будівництві, забезпечував реманентом, худобою, посівним матеріалом. Після 1826 р. підтримка держави зменшилась, але кількість колоній продовжувала збільшуватись завдяки приватній ініціативі землевласників. Після депортації колоністів у Польщу (1939-1940рр) обійстя колоністів були надані переселенцям, що спричинило хвилю перебудов, а соціалістичний спосіб господарювання знищив практично всі господарські будівлі.

У підрозділі 1.2. «Соціально-економічні і нормативно-проектні чинники формування і функціонування домогосподарств колоністів» послідовно розглянуто комплекс факторів, під впливом яких формувалась садиба і житло колоністів. Найбільш вагомим фактором була активна державна політика, яка передбачала: пряме фінансування колонізації (проектних робіт, розпланування колоній, будівництво житлових і господарських будівель для перших колоністів, витрат на їх переселення і безоплатне надання в користування досить великих земельних наділів (від 7,6 до 15га) для кожного домогосподарства); гнучку систему пільг; стимулююче оподаткування; спеціальні юридичні умови успадкування домогосподарств, які забезпечували їх неподільність і ефективність; відсутність панщини і дозвіл використовувати найману працю; дієвий контроль за

ефективністю господарювання; раціональне планування колоній, яке сповідувало принципи компактності, щільності домогосподарств.

Серед інших факторів суттєвими були: демографічний - багатодітність в сім'ях колоністів; регіонально-економічний - сприятливі природно-геологічні і кліматичні умови, місцева база будівельних матеріалів, відсутність високофахових німецьких будівельних цехів, артілей; етно-соціальний (культурологічний)- зв'язки колоністів з історичною батьківщиною, що забезпечувало їх інформацією про новини в сфері ведення господарства та будівництва і наявність українських поселень поруч з німецькими колоніями, що сприяло корисному обміну досвідом; спеціальні державні норми про поселення, які рекомендували: 1- закладати колонії в центрі загальної території громади; 2 - не на родючих землях; 3 - в місцевостях з низьким рівнем ґрунтових вод, з метою влаштування під будинками підвалів; 4 - закладати лінійну планувальну структуру для поселень, які мали до 50 дворів (таких було 90%); проектні норми регламентували також параметри вулиць, ширину ділянок (від 19 до 35м), відстані між будинками (мін. 5,7 м) і їх розміщення на ділянці, розриви між окремими будівлями садиби, мінімальні параметри будинків і обов'язковий набір приміщень (житлова кімната, спальня, кухня, сіни, комора), зобов'язували будувати муровані комини, піч-пекарню.

Згідно діючих норм, австрійські інженери розробили ряд типових проектів будівель для першої хвилі колонізації: Тип I – компактний (житловий будинок під одним дахом зі стайнею). Тип II – роздільний (стайня зблокована з столовою, а будинок виконує тільки житлові функції). Сумарна площа житлових і господарських приміщень в обох типах домогосподарств складала близько 195м². Австрійські інженери використовували також типові укрупнені планувальні модулі (житлові блоки, різні типи стаснь, блоки складських приміщень), з яких формували великі будівлі, а також практикували методи варіантного проектування (один об'єкт з різних матеріалів).

У підрозділі 1.3. «Особливості архітектури народного німецького і австрійського сільського житла» розглянуто їх еволюцію від раннього середньовіччя до середини XIX ст., а також специфічні регіональні особливості. Метою такого аналізу було віднайдення найбільш сталих і характерних будівельних та планувальних прийомів, які були застосовані в житлі колоністів у Галичині та надавали йому рис відмінних від українського житла. Німецьке і австрійське сільське житло сформувалось як логічне продовження розвитку англосаксонського житлового будинку, в якому під одним дахом був критий двір з проїздом для воза, відсіки для домашньої худоби і птиці, комори, а площа житлових приміщень складала 7 – 13% від всієї площі будівлі. Їжа готувалась на відкритому вогні, в частині двору, що примикав до житлової кімнати (тип-1). У деяких регіонах поширились ще інші планувальні варіанти житла: тип 2– всі основні споруди групуються навколо відкритого господарського двору; тип 3– всі споруди домогосподарства послідовно розміщені під одним дахом, утворюючи

«довгу хату». Останній тип будинку в подальшому набув найбільшого поширення як в Німеччині, так і в Австрії і застосовувався до кінця XIX ст.

Специфічною особливістю австрійського житла центральних і східних регіонів були планувальні рішення, при яких центральним функціональним ядром будинку є сіни з великою піччю-пекарнею і двома протилежними входами (господарським і парадним).

У підрозділі 1.4. «Архітектурно-будівельні традиції українців в Галичині» систематизовано інформацію стосовно типів забудови українського двору, особливостей розміщення хат у залежності від планування села і природних умов, типи господарських будівель. Для наступного порівняльного аналізу приведено результати досліджень українських вчених* стосовно еволюції української хати і садиби від середньовіччя до XXст., типологію планувальних рішень житлових будинків (однокамерних, 2-камерних, 3-камерних), особливості вирішення окремих елементів будинків. Відмічено, що до середини XIX ст. українці будували, здебільшого, курні хати, згодом напівкурні хати. Розглянуто архітектурно-будівельні традиції, що розвинулись на місцевій сировинній базі (глина, пісок, вапняки, річковий камінь, дерево, лоза, солома) і основні типи конструкцій, які застосовувались в народному будівництві.

РОЗДІЛ 2. ФУНКЦІОНАЛЬНО-ПЛАНУВАЛЬНА СТРУКТУРА САДИБИ НІМЕЦЬКИХ КОЛОНІСТІВ ТА ЇЇ ЖИТЛОВО-ГОСПОДАРСЬКИХ ЕЛЕМЕНТІВ.

У підрозділі 2.1. «Планувальна організація садиби» послідовно розглядаються ряд чинників, які впливали на процес формування садиби. Так, дослідження виявило, що колонії забудовувались на ділянках із слабовираженим рельєфом. Це здешевлювало будівництво, дозволяло застосовувати типові проектування, надавало максимум зручностей для організації подвір'я і ведення господарства.

Садиба німецьких колоністів пройшла певний еволюційний шлях від типового, дешевого, опрацьованого австрійськими інженерами проектного варіанту до повноцінного домогосподарства з повним набором всіх господарських будівель. Аналіз кадастрових планів дозволив встановити, що в сформованих повноцінних садибах сільгосподарського профілю співвідношення площі забудови житлових приміщень і приміщень господарського призначення знаходяться у певній рівновазі, причому площа забудови житлової частини домогосподарства, як правило, складає не більше 20% від сумарної площі забудови всіх об'єктів садиби.

За характером забудови ділянки садиби можна розділити на три типи:

Тип I - моноблок великі поліфункціональні споруди завширшки до 12м і завдовжки до 30м, де під одним дахом розміщувались житлові і господарські приміщення.

Бойко О., Гудченко П., Данилюк А., Кармазін-Коківський В., Косьміна Т., Макушенко П., Моїсєнко З., Ніколаєнко В., Родович Р., Самойлович В., Самойлович Ю., Січинський В., Хохол П., Черкасова К., Юрченко П.

Моноблок був найбільш економічним типом забудови садиби з точки зору економії землі, експлуатації (енергоощадний) і будівництва. Однак моноблок вимагав для спорудження відразу великих коштів, також був незручний для поступового еволюційного розвитку і відновлення садиби, тому значного поширення, порівняно з Німеччиною чи Австрією, в Галичині він не набув.

Тип II – павільйонний – більшість об'єктів садиби окремостоячі і вільно розташовуються на ділянці навколо господарського подвір'я. Як правило, садиби цього типу є результатом еволюційного розвитку більш простої садиби, що могла складатись із однієї хати і господарської будівлі. Цей тип найкращий з точки зору протипожежної безпеки і санітарної гігієни, оптимальний з позиції поступового оновлення і розвитку садиби, однак потребував великих ділянок і домінував в тих колоніях, в яких ширина ділянок при закладенні складала від 40 і більше метрів.

Тип III – заблокований є проміжною ланкою між моноблоком і павільйонним типом. Передбачав блокування окремих елементів садиби з утворенням кількох крупних багатофункційних елементів, які утворюють внутрішній господарський двір. Цей тип акумулював в собі позитивні характеристики павільйонного і моноблочного типів. Виявлено, що при ширині ділянки до 40м понад половини житлових будинків були заблоковані із стайнями, а в тих садибах, де будинки стояли окремо, блокувались самі господарські будівлі. І тільки 20% садиб мали павільйонну структуру. Розміщення житлового будинку на ділянці (торцем чи поздовжнім фасадом до вулиці) обумовлювалось в першу чергу початковим генеральним планом забудови колонії, а також потребами формування забудови садиби.

Дослідження виявили ще одну специфічну форму садиби, яка досі не зустрічалась в науковому обігу – спеціально запроєктовані хутори німецьких колоністів. У хуторах будівлі утворювали 4-гранне або 8-гранне каре навколо двору. Закладались можливості функціональної розбудови садиби.

У підрозділі 2.2. «Функціонально-господарське облаштування садиби» аналізуються особливості базових складових садиби колоністів: стаснь, столон, інших господарських будівель, системи водопостачання і утилізації відходів домогосподарств. Виявлено, що господарські будівлі колоністів пройшли три етапи свого розвитку: *1 – будівлі першої генерації* (кінець XVIII – перша третина XIX ст.); їхня палітра обмежувалась невеликими стайнею і стодолюю. Стайня складалась із одного приміщення, розділеного невисокими перегородками на відсіки, і блокувалась з житловими приміщеннями, утворюючи «довгу хату», або із стодолюю; *2 – будівлі другої генерації* (20-90 роки XIX ст. початок XXст.), які складались з кількох досить великих необхідних для господарювання приміщень, передбачалось їх інженерне забезпечення, пов'язане з благоустроєм садиби; *3 – третя генерація* (з початку XX ст. до 1939р.), яка була характерна якісною диференціацією господарських будівель, значним збільшенням їх розмірів і

кількості типів, обумовлених спеціалізацією домогосподарств, становленням фермерства.

Для водопостачання німці-колоністи мали в своєму розпорядженні громадські та індивідуальні криниці, помпи. У 20-30 рр. ХХст. проводилась електрифікація домогосподарств колоністів. З 1937р. розпочалась газифікація колоній.

У підрозділі 2.3. «Архітектурно-конструктивні рішення будівель німецьких колоністів» на початку розглянуто фактори, які впливали на процес будівництва об'єктів в колоніях, а потім детально самі конструктивні рішення житлових і господарських будівель. Як показали дослідження, класичні німецькі фахверкові конструкції не отримали значного поширення в Галичині, бо вимагали для реалізації високопрофесійних майстрів, більше якісних крупнорозмірних лісоматеріалів, аніж прихований під зовнішнім опорядженням дерев'яний каркас, який віддавна практикувався в Галичині. Натомість у заповненні каркасу частіше використовувались конструктивні рішення, які хоч і мають українські аналоги, але більш характерні для Німеччини і Австрії. З 20-х років ХІХ ст. у будівництві почали застосовувати цеглу, а також тесані кам'яні блоки з вапняку.

Перекриття підвалів виконувалось склепінчастим з цегли або кам'яних тесаних блоків, рідше з необробленого каменю. Перекриття житлових приміщень - по дерев'яних балках з заповненням проміжків кілками, обмотаних глиносолом'яними вальками. До середини ХІХ ст. балки підтримувались масивними сволоками, пізніше 1-2 сволоки розміщувались на горищі, а балки підвішувались до них на болтах, чим забезпечувалась рівна гладка стеля в кімнатах. Перекриття господарських будівель – колені дошки, укладені на дерев'яні балки, поверх дошок вкладалась глиносолом'яна суміш.

У якості несучих елементів крівлі, яка зводилась над будинком шириною 8-10 метрів, застосовувався «стілець» - система стійок, прогонів, затяжок, підкосів і балок, яка забезпечувала роздільну роботу перекриття і крівлі, давала проміжні опори для довгих крокв, а також гарантувала загальну стійкість всієї конструкції.

Основним покрівельним матеріалом були сніпки з житньої соломи і гонт, або колені дошки в колоніях, розміщених в Карпатах. З 20-х років ХІХ ст. починає застосовуватись глиняна червона черепиця, а з кінця ХІХ ст. крівельний метал. Вже на початку ХХ ст. німецькі колоністи, вперше в сільській місцевості Галичини, почали застосовувати організоване водовідведення з дахів з допомогою металевих ринв і труб.

Вікна і двері, особливо вхідні, виконувались високоякісно, оскільки багато колоністів спеціалізувались на виробництві столярних виробів і меблів. Вікна в будинках були подвійні, з роздільними рамами, відкривні (на завісах), з кватирками. В найстаріших будинках з внутрішнього боку навішувались віконниці. Розміри вікон і шиб зокрема, протягом ХІХ ст. постійно збільшувались, кількість шиб зменшувалась.

Встановлено, що часто одні і ті ж конструкції застосовувались колоністами як при будівництві житла, так і господарських будівель. Колоністи також поєднували різні конструктивні систем в одній будівлі, наприклад: в мурованих будинках фронтонні стіни могли бути фахверковими з глиносолом'яним заповненням.

РОЗДІЛ 3. АРХІТЕКТУРНО-ТИПОЛОГІЧНІ ХАРАКТЕРИСТИКИ ЖИТЛА НІМЕЦЬКИХ КОЛОНІСТІВ.

У підрозділі 3.1. «Соціальна диференціація домогосподарств» систематизовано типи житлових будинків, які обслуговували різні соціальні верстви колоністів. Основою будь-якої німецької колонії і найбільш масовим типом були домогосподарства виробників сільськогосподарської продукції. Серед цієї категорії колоністів переважали ті, що займались рільництвом, а доповнювали їх господарства, що спеціалізувались на тваринництві, садівництві, бортництві. Подальша диференціація привела до появи м'ясо - молочних ферм, господарств по вирощуванні племінної худоби, коней птиці.

У кожній колонії була присутня невелика кількість домогосподарств сільської інтелігенції: вчителя, священика, лікаря, службовця (війт, управитель, поштар, контролер, лісник ...). Головною відмінністю їх житла була відсутність в структурі житлового будинку приміщень, призначених для утримання свійських тварин. А також невелика кухня-їдальня замість господарських і зимових кухонь, відносно більша кількість і площа житлових приміщень, їх диференціація (кабінет, спальня, кімната прислуги, чи челяді...), особливості розміщення житлових приміщень (орієнтація до вулиці, анфіладність...). В структуру домогосподарств ремісників обов'язково входили спеціалізовані майстерні.

У підрозділі 3.2. «Типологія функціонально-планувальних рішень житлових будинків колоністів» проведена класифікація житлових будинків за основними об'ємно-просторовими характеристиками.

За кількістю функціональних рівнів виділено 4 базових типи: 1- будинки одноповерхові; 2- будинки, в яких є частково заглиблені в ґрунт пивниці (на 0,6-1,0м), над якими змурована піч – пекарня, або розміщено комору чи лежанку; 3- будинки з одним або кількома підвальними приміщеннями; 4- будинки 3-х рівнів, в яких, окрім основного поверху, є ще пивниці і мансардні приміщення.

За ступенем інтеграції житлових і господарських функцій виявлено 3 типи будинків: 1- окремих в якому відсутні приміщення для утримання чи догляду за свійськими тваринами, птицею; 2- зінтегрований частково, в структурі якого є приміщення (господарська кухня), призначені для обслуговування домашніх тварин і птиці; 3- зінтегрований повністю, в структурі якого є приміщення для обслуговування і утримання свійських тварин.

За ступінню просторового розмежування трьохпоколінних сімей виявлено 5 типів: 1 - диференціація сімейних зон відсутня; 2 - часткова диференціація - для

другої сім'ї передбачається кімната без опалення, яка служить спальнею в теплу пору року і коморою взимку; **3** - асиметрична диференціація сімейних зон - одна сім'я має дві житлові кімнати, друга - одну, з опаленням; **4** - симетрична диференціація передбачає дві рівноцінні автономні сімейні зони по дві житлові кімнати в кожній з спільними господарськими приміщеннями; **5** - повна симетрична диференціація, яка передбачає дві рівноцінні, практично автономні сімейні зони, з окремими господарськими блоками.

У підрозділі 3.3. «Особливості вирішення окремих елементів будинків» послідовно розглядаються якісні і кількісні характеристики житлових і підсобних приміщень в будинках колоністів (призначення, площа, параметри, висота, взаємозв'язок з іншими приміщеннями, освітленість, характер опалення). Важливо відмітити, що на кінець XIX ст. площа світлиці була в межах від 17 до 36м² (середня 23м²), спальня - відповідно 14 - 25м² (середня 14, 5м²). В спальнях завжди знаходилась варочно-опалювальна плита, яка використовувалась в холодну пору року. Завдяки плиті спальні взимку набували додаткових функцій зимової кухні. Світлиця опалювалась кахлевою пічкою або грубою від плити в спальні - зимовій кухні. Висота кімнат становила від 2,5м до 2,8м (середня 2,5м). Співвідношення сумарної площі вікон і приміщень було на рівні 1:8. Пропорції кімнат; світлиці - близькі до квадрату, спальня 1 : 1,5, але не більше, ніж 1: 2.

Серед всіх приміщень будинку центральним, найбільш навантаженим приміщенням є господарська кухня, з якої здійснювався вихід на господарське подвір'я, входи в малі кімнати (зимові кухні), парадні сіни, комору, інколи (в будинках першої половини XIXст.) - в господарське приміщення, через яке можна було пройти в стайню, або безпосередньо в стайню. В цьому приміщенні часто розміщувались сходи на горище і в підвал, а також велика піч - пекарня, об'єднана з варочною плитою, з вбудованим баком на гарячу воду, який використовувався також як кормозапарник. Господарська кухня завжди забезпечувалась добрим освітленням і завжди мала стелю, велику площу - у середньому 14,6м² при діапазоні від 8,5м² до 24м². Для сьогодишніх власників колишніх німецьких будинків дане приміщення замінює таку популярну в сучасному українському селі літню кухню.

Вхідні парадні сіни середньою площею 9м² розміщувались завжди з боку головного входу і виконували роль теплового шлюзу, через який здійснювався вхід в будинок. Вхідні парадні сіни завжди були забезпечені природним освітленням через пару вікон, розміщених по обидва боки вхідних дверей, або через світлову фрамугу над дверима.

У підрозділі 3.4 «Архітектурний образ і художньо-декоративні засоби опорядження житлових будинків» розглядаються формотворчі засоби колоністів на різних етапах розвитку колоній. Перші будівлі проектувались австрійськими інженерами, згідно поширених тоді ідей класицизму, що найбільше відбилась у будинках для сільської інтелігенції. В подальшому дух класицизму присутній на

фасадах житлових будинків аж до кінця ХІХст: симетричність композицій фасадів, пілястри або русти на кутах, акцентації головного входу в будинок. В ХХст. в архітектурі житлових будинків прослідковується вплив модерну. Спадщина колоністів також дуже багата на цікавий дерев'яний декор ганків, щипців будинків. Інколи єдиною окрасою аскетичних фасадів будинків колоністів було цікаве пластичне завершення коминів.

РОЗДІЛ 4. ТЕНДЕНЦІЇ ФОРМУВАННЯ ТА ПЕРСПЕКТИВИ ЗБЕРЕЖЕННЯ ЖИТЛА НІМЕЦЬКИХ КОЛОНІСТІВ В ГАЛИЧИНІ.

У підрозділі 4.1. «Аналіз змін функціонально-планувальних характеристик житлових будинків колоністів протягом періоду колонізації Галичини» встановлені такі найбільш значимі тенденції еволюції житла німецьких колоністів:

I тенденція – *інтегровані* житлово-господарські будівлі (в яких під одним дахом знаходились житлові приміщення, стайні, стодоли) після сторічного домінування на початку ХХст. поступились дезінтегрованим прийомом забудови садиби. Спочатку «довга хата» розділилась на окремостоячі житловий будинок і господарську будівлю, з часом замість поліфункціональної господарської будівлі почали будувати спеціалізовані об'єкти: корівники, конюшні, свинарники, возовні, токи і т. і. **II тенденція** – величина житлових будинків поступово зменшувалась. Зменшувалась кількість основних приміщень (від 7-10 на початку ХХст. до 6-8 в 20-30 рр. ХХст.) і площа забудови будинку (з 200м² до 124м²). **III тенденція** – постійно збільшувалась доля житлової площі в будинку: зростала кількість житлових кімнат, оптимізувались їх площі і розміри; паралельно відбувалось зменшення кількості, а також площ господарських приміщень; декотрі з них переміщувались в підвал, на горище або в інші будівлі; **IV тенденція** – зростала комфортність будинків: середня висота житлових приміщень зросла з 2,3 м на початку ХІХ ст. до 2,5 м на початку ХХст. і 2,65 м в 30рр ХХст.; співвідношення площі вікон і житлового приміщення складало 1 : 8,3 на початку ХІХ ст.; 1 : 7,6 на початку ХХ ст. і 1 : 6,4 в 30-х рр.. ХХ ст. Середня площа світлиці складала 23м²; спальня – 14,5 м²; господарської кухні – 14,6м²; **V тенденція** – в об'ємі горища житлових будинків на початку ХХ ст. з'явилися протомансардні приміщення (без опалення і прямого зв'язку з нижнім поверхом), які еволюціонували в повноцінні мансарди.

У підрозділі 4.2. «Взаємовпливи архітектурно-будівельних традицій німецьких колоністів і українського населення Галичини» на основі порівняльного аналізу встановлено, що цілий ряд змін, який відбувся в українському народному житлі в ІІ половині ХІХст., - в І половині ХХ ст., є результатом запозичення українськими селянами досвіду житлового будівництва німецьких колоністів. Доведено, що дуже схожі на німецькі специфічні планування хат (з 2-х пар житлових приміщень, розміщених по обидва боки великих, добре освітлених сіней) почали будуватись в сусідніх з колоніями українських селах на 70-100 років

пізніше, ніж в колоніях. Приблизно з таким самим запізненням з'явилися в українських селах: двохилі і напіввальмові крівлі з фронтонними стінами і з вікнами в цих стінах; несуча конструкція «стілця», який підтримує кроквяну систему; коми́ни; стеля в сінях; стаціонарні сходи в підвалі і на горище; мансардні приміщення; житлові кімнати висотою 2,5м а згодом – 2,65м; характерні пари вікон на фасадах, ганки, балкони, двополовинкові двері парадного входу в будинок; горищні загрузочні двері – люкарни на бокових фасадах господарських будівель і характерні, горизонтально розрізані на 2 половинки господарські двері; організований водовідвід з крівлі. Також першими німецькі колоністи почали впроваджувати громовідвід, електрифікувати і газифікувати свої поселення.

Разом з тим можна стверджувати, що широке поширення павільйонного типу садиби, застосування замість традиційного для німців фахверку прихованого під зовнішнім опорядженням дерев'яного каркасу, піддашся на стовпах – це прийоми, які поширились в колоніях під впливом досвіду українського сільського житла.

У підрозділі 4.3 «Сучасний стан житла німецьких колоністів» з'ясовано, яка кількість житлових будинків ще зберегла свою автентичність і які частини будинків потребують ремонту, заміни чи відновлення. Встановлено, що вичерпали свій ресурс елементи, що зазнавали безпосереднього атмосферного впливу: коми́ни, солом'яні і металеві покриття, дошки зашивки фронтонів і вітрові, торцеві балки і крокви, стійки ганків та інші дерев'яні конструкції. Через відсутність горизонтальної гідроізоляції муровані стіни зазнають руйнівного впливу капілярної вологи, нищиться тиньк і ліпнина на стінах. Загалом більша частина ще збережених будинків мало придатні для проживання і використовуються як підсобні господарські будівлі, або просто пустують. Зберігатись довго в такому стані вони не можуть і приречені на зникнення, оскільки їх власники сьогодні не бачать сенсу в їх збереженні. В деяких колоніях нищиться історично сформоване середовище побудовою, чужих по своїй архітектурі, нових житлових будинків в зоні палісадників, які відділяли хати колоністів від вулиці.

У підрозділі 4.4. «Принципи збереження і пристосування житла німецьких колоністів в Галичині» пропонується найбільш цікавим об'єктам, що зберегли свою автентичність, використовуються в даний час за їх прямим призначенням (для проживання або для господарських потреб) - надати статус пам'яток архітектури. Це переважно муровані хати і стайні. Щоб вберегти дані об'єкти і забезпечити їх подальшу експлуатацію, рекомендується помірно реконструктивне втручання (зміна планувальної структури для забезпечення мешканцям сучасного рівня комфорту: влаштування санвузлів, автономних систем опалення, і. т. і.) поєднувати з реставраційними заходами (відновлення первісного зовнішнього вигляду). Опис і перелік цих об'єктів, що складається з 1 млина, 9 житлових будинків і з однієї громадської криниці поданий у відділ охорони культурної спадщини Львівської облдержадміністрації. Покинуті, занедбані будівлі, в яких

вже давно ніхто не живе, які поступово руйнуються або плануються під знесення (це переважно дерево-каркасні будівлі із глиносолом'яним заповненням проміжків між елементами каркасу) пропонується демонтувати і перенести в спеціальний розділ експозиції Львівського скансену «Шевченківський гай», або в скансен місцевого значення. Для забезпечення достовірності відтворюваних об'єктів пропонується використовувати оригінальні елементи з інших об'єктів, що руйнуються (столярні вироби, кахлеві печі і металеві частини варочних плит, меблі тощо). Як приклад приводився виконана автором графічна реконструкція 4-х найбільш типових об'єктів колоністів. Об'єкти, дисперсно розпорознені по відношенню до населених пунктів, але розміщені у вигідних з містобудівної точки зору місцях, пропонується реставрувати і реконструювати для потреб туристичного і відпочинкового бізнесу. Як приклад приводиться проект пристосування хутора «Шанове» під базу відпочинку етнотуристичного або сільськотуристичного профілю.

РЕЗУЛЬТАТИ ДОСЛІДЖЕННЯ

В історії розвитку сільського житла Галичини помітний слід залишив період колонізації краю переселенцями з Німецьких земель, який тривав з 1772 по 1940р. Внаслідок активної державної політики з боку Австро-Угорщини в історично короткий строк постали і динамічно розвивались сотні колоній з самобутньою архітектурою. Проведене дослідження німецьких колоній на Львівщині, Івано-Франківщині і Тернопільщині дозволило зробити наступні висновки:

1. Встановлено, що колоністи об'єктивно були носіями німецької архітектурно-будівельної культури. На час переселення у німецьких землях найбільш поширеним типом житла були великі 1-2 поверхові 8-10 камерні житлово-господарські будівлі. Висота, освітленість, площі житлових приміщень вже на той час досягли значень, які майже не зазнали змін до початку ХХ століття.

В проектних рішеннях австрійських інженерів прослідковується тогочасний австрійський народний досвід формування сільського житла, особливо східних і центральних регіонів Австрії. При проектуванні забудови колоній австрійські інженери часто застосовували типові проекти будівель, формували великі багатофункційні будівлі з типових планувальних модулів, застосовували методи варіантного проектування.

2. Встановлено, що найвагомішими чинниками розпланування садиб був початковий генплан забудови колонії, а згодом потреби господарства. Ширина ділянки практично не впливала на орієнтацію будинку – торцем чи поздовжнім фасадом до вулиці - але визначала тип планувальної організації садиби:

I-тип – «моноблок» - при ширині до 40м більшість (80%) садиб утворювались шляхом блокування житлових будинків з господарськими будівлями, або при окремостоячих будинках блокувались самі господарські будівлі; **II-тип** - павільйонна структура – при ширині понад 40м окремостоячі хата і господарські

будівлі розміщувались у вигляді каре навколо господарського подвір'я. **III – тип – зблокований** - передбачав блокування окремих елементів садиби з утворенням декількох крупних багатofункційних елементів, що формували подвір'я.

3. Житло німецьких колоністів пройшло в своєму розвитку 3 етапи:

I етап – (кінець XVIII-20pp. XIX ст.) спорудження будинків за проектами австрійських інженерів, які за планувальною організацією були дуже економічною інтерпретацією традиційного для Австрії і, частково, Німеччини, сільського житла, але збудованого із характерних для Галичини матеріалів галицькими майстрами;

II етап – (20pp. XIX ст. – поч. XXст.) «нова генерація» колоністів, зміцнівши економічно, відкидає цей економічний державний варіант і звертається до прототипів сільського житла, яке вони мали на історичній батьківщині, застосовуючи, по можливості, і традиційні конструктивні схеми, планування, матеріали. Будують вже самі німці-колоністи;

III етап – (поч. XX ст. – 1939р.) - житло є результатом творчого осмислення досвіду експлуатації житла перших двох генерацій, крім того, запозичується позитивний досвід українського населення, а також результати розвитку теорії тогочасної архітектури.

4. Дослідженнями встановлено, що при розбудові садиб колоністи використовували конструктивні прийоми, які на той час застосовувались в німецьких землях: склепінчасті муровані підвали, фахверкові, зрубні і муровані конструкції стін, дерев'яно-балочні перекриття із заповненням діями, обмотаними саманом, плетені із лози і закидані глиною перегородки. Переважна більшість цих конструкцій мають відповідні українські аналоги. Однак німецькі колоністи першими в сільському житловому будівництві Галичини освоїли несучу конструкцію крівлі типу «стілець», яка забезпечувала зведення крівлі в будинках шириною понад 8м, звільняла горище від підкосів, стійок, забезпечувала роздільну роботу горищного перекриття і крівлі, надавала стійкості 2-схилим крівлям. Застосування «стільця» разом з стаціонарними сходами, міцним перекриттям і вікнами у фронтонах дозволило колоністам започаткувати принципово новий тип житлового будинку з мансардою.

5. Різноманіття функціонально-планувальних рішень житлових будинків колоністів може бути класифіковано, виходячи з 4-х базових характеристик:

- *за соціальною приналежністю власника домогосподарства* поділялись на:

а) - виробників сільськогосподарської продукції із широким набором приміщень, призначених для утримання свійських тварин або їх обслуговування; **б)** - будинки сільської інтелігенції, які мали диференційовані житлові приміщення (кабінети, спальні, кімнати прислуги, челяді...); **в)** - ремісників з майстернями;

- *за кількістю функціональних рівнів* – 4 типи: 1-тип однорівневий; 2-тип з підвалом; 3 – напівпідвалом; 4 – протомансардний;

- *за ступенем інтеграції житлових і господарських функцій* -3 типи:

1– роздільні; 2 – частково зінтегровані; 3 – інтегровані;

- за ступенем просторового розмежування 3-х поколінних сімей -5 типів:

I-тип - диференціація сімейних зон відсутня; II-тип-часткова (сезонна) диференціація; III-тип - постійна нерівноцінна диференціація; IV-тип - дві рівноцінні житлові зони із спільними господарськими приміщеннями; V-тип - дві рівноцінні практично автономні сімейні зони, з окремими господарськими блоками.

6. Встановлені основні тенденції формування житла колоністів протягом періоду колонізації:

а - інтегровані житлово-господарські комплекси, коли під одним дахом розміщувались і житлові і господарські приміщення, домінували в XIX ст. На початку XX ст. почався процес їх заміни окремо стоячими житловими будинками і спеціалізованими господарськими будівлями;

б - величина житлових будинків поступово зменшувалась що відображається в зменшенні площі забудови будинків від 200м² до 124м² (на третину). Відповідно камерність житла змінювалась від 7-10 камерних житлових будинків до 6 - 8 камерних, з домінуванням 6 - камерних.

в - функціональний розвиток житлового будинку еволюціонував в напрямку збільшення кількості і площі спальних кімнат за рахунок зменшення кількості і площі господарських приміщень;

г- комфортність будинків зростала за рахунок збільшення висоти приміщень, рівня їх освітленості, - вдосконалення системи опалення. Колоністи вперше в сільському житлі України вийшли на оптимальні санітарно-гігієнічні і функціональні параметри житлових приміщень: висота житлового приміщення – 2.65м; середня площа світлиці – 23м²; спальні – 15,5м²; кухні – 14,6м²; співвідношення площі вікон і площі житлового приміщення 1 : 8.

д - горища житлових будинків еволюціонували в напрямку створення в їх об'ємі спочатку протомансардних приміщень (без опалення і прямого зв'язку з нижнім поверхом) і далі – до повноцінних мансард.

7 - Встановлено, що в процесі еволюції житлові будинки німецьких колоністів стали своєрідним каталізатором розвитку і вдосконалення українського сільського житла, як планувальної структури, так і окремих деталей. Ряд характерних елементів німецького житла був запозичений мешканцями сусідніх українських сіл:

- планувальна структура будинку з великими добре освітленими сіннями посередині, з двома входами - парадним і господарським з обох боків будинку, з двома житловими блоками по обидва боки сіней, кожен з яких складається з великої і малої кімнати (в кожному блоці - своя піч);

- мансардний тип житлового будинку, включаючи балкони, піввальмові дахи і конструкцію «стільця» в системі несучих елементів крівлі;

- вхідні елементи будинків: ганки, веранди, двополовинкові двері;

- деякі внутрішні елементи будинків: стеля над сіннями, стаціонарні сходи на горище і в підвал; прийом опалення приміщень, коли устя топки знаходиться в підсобному приміщенні (сінях, коридорі), а нагрівальний елемент (щиток, груба) – в опалювальному приміщенні;

- симетрична композиція фасадів з парами вікон, вікна у фронтонах будинків, загрузочні двері-люкарни на бокових фасадах господарських будівель; конструкції дверей і вікон.

8. Визначені найбільш перспективні підходи для збереження архітектурної спадщини колоністів:

- надання статусу пам'яток архітектури найстарішим і найбільш характерним житловим будинкам колоністів (10 об'єктів - першочергових, 14 - у другу чергу);

- запровадження ряду заходів, які зацікавлять сьгоднішніх власників будинків колоністів дбати про їх збереження;

- організація локальних музеїв на місцях, з включенням об'єктів до системи туризму, агротуризму, етнотуризму;

- перенесення окремих об'єктів до Львівського скансену «Шевченківський гай» для організації спеціалізованої експозиції «Німецькі колонії Галичини XVIII-XXст.».

Список опублікованих праць за темою дисертації:

1. Гнесь Л. Житло німецьких колоністів Галичини поч. XXст. // Вісник Інституту «Укрзахідпроектреставрація»- № 8 – Львів: 1997. - С.72 – 75.
2. Гнесь Л. Культура проектування німецького однородинного житла в Галичині (XVIII–XIX ст.) // Вісник Національного університету «Львівська політехніка» № 410 «Архітектура» - Львів: 2000. - С. 166–169.
3. Гнесь Л. Архітектурно - декоративні засоби опорядження житла німецьких колоністів у Галичині // Вісник Інституту «Укрзахідпроектреставрація»- №12 Львів: 2000. - С.151-156. 4. Гнесь Л. Еволюція архітектурного образу житла німецьких колоністів у VIII –XXст. в Галичині // Вісник НУ «Львівська політехніка» № 439 «Архітектура» – Львів: 2002. – С. 200-205.
5. Гнесь Л. Садиби і господарські будівлі німецьких колоністів Галичини XIX- XX ст. // Вісник Львівського державного аграрного університету № 3 «Архітектура і сільськогосподарське будівництво» – Львів: 2002. – С. 181-186.
6. Гнесь Л. Житлово-виробничі комплекси XVIII - XXст. німецьких колоністів Галичини. // Сборник научных трудов. «Проблемы теории та истории Украины» № 4. «Архитектура наследие и дизайн» – Одеса: 2003.- С. 8 – 12.
7. Гнесь Л. Німецькі колонії Галичини в різних соціально-економічних формаціях. // Вісник Національного університету «Львівська політехніка» №505 «Архітектура» - Львів: 2004.- С.174 – 178.

ЛНБ ім. В. Стефаника
АН України

8. Гнесь Л. Хутори як специфічна форма садиби німецьких колоністів в Галичині в XVIII – XXст. // Вісник ЛДАУ № 5. «Архітектура і сільськогосподарське будівництво» – Львів: 2005. - С. 192-1999.

АНОТАЦІЯ

Гнесь Л.Б. «Принципи формування архітектури сільського житла німецьких колоністів 1772-1939рр в Галичині». – Рукопис.

Дисертація на здобуття наукового ступеня кандидата архітектури за спеціальністю 18.00.01 – Теорія архітектури, реставрація пам'яток архітектури. – Національний університет «Львівська політехніка», Львів, 2005.

У дисертації висвітлюється маловідомий і дуже своєрідний пласт архітектурної спадщини Галичини XVIII – XX ст. Зібраний в процесі 112 наукових експедицій обширний емпіричний матеріал репрезентує архітектуру житла 68 німецьких колоній на рівні детальних архітектурних обмірів житлових і господарських будівель, шаблонів деталей, фотофіксації, зарисовок, зондажів, інтерв'ювання мешканців і старожиливі. Натурні дослідження доповнено результатами архівних і бібліографічних пошуків, що дозволило створити цілісну картину еволюції житла німецьких колоністів, впродовж 180 років колонізації Галичини. Виявлено соціально-економічні та архітектурно – будівельні чинники формування і функціонування садиб колоністів, встановлено принципи і закономірності об'ємно-планувальної організації та особливості конструктивних рішень житлових і господарських будівель, в залежності від періоду будівництва, містобудівельної ситуації, соціальних факторів, місцевих природних умов і будівельної бази. Визначено взаємовпливи архітектурно-будівельної культури німецьких колоністів і місцевого українського населення Галичини. Проведене дослідження є на сьогодні найповнішим документальним банком інформації про житло німецьких колоністів в Галичині і може бути використано для проведення реставраційних робіт, відтворення окремих споруд чи фрагментів цілих поселень у випадках створення архітектурного заповідника, а також служить основою обґрунтування на присвоєння окремим об'єктам статусу пам'яток архітектури. Матеріали дослідження можуть бути корисними для проектування сучасних фермерських господарств і сільського житла в Україні.

Ключові слова: Галичина, колонії, садиба, сільські житлові будинки, планування, конструктивні вирішення, архітектура, українське народне житло, німецьке народне житло, збереження, XIX – XX століття.

АННОТАЦІЯ

Гнесь Л.Б. «Принципи формирования архитектуры сельского жилья немецких колонистов 1772-1939гг. в Галичине». – Рукопись.

Диссертация на соискание ученой степени кандидата архитектуры по специальности 18.00.01 – Теория архитектуры, реставрация памятников архитектуры. – Национальный университет «Львовская политехника», Львов, 2005.

В диссертации освещается малоизвестный и своеобразный пласт архитектурного наследия Галичины XVIII - XXст. Собран в процессе 112 научных экспедиций обширный материал представляет архитектуру жилья 68 немецких колоний на уровне детальных архитектурных обмеров жилых и хозяйственных построек, шаблонов деталей, фотофиксации, зарисовок, зондажей, интервьюирования жителей и старожилов. Натурные исследования дополнены результатами архивных и библиографических поисков и это позволило создать целостную картину эволюции жилья немецких колонистов на протяжении 180 лет колонизации. Установлены социально-экономические и проектно-нормативные факторы формирования и функционирования домохозяйств колонистов, выявлены принципы планировочной организации усадеб их инженерного обеспечения, благоустройства. Установлены принципы и закономерности объемно-планировочной организации и особенности конструктивных решений жилых и хозяйственных построек, в зависимости от периода строительства, градостроительной ситуации, социальных факторов, местных природных условий и строительной базы. Выявлены и структурированы архитектурно-типологические характеристики жилья немецких колонистов в зависимости от их социальной принадлежности, количества функциональных уровней, ступеней интеграции жилых и хозяйственных функций, величины пространственной дифференциации зон для семей из 3-х поколений. Определено взаимовлияние архитектурно-строительной культуры немецких колонистов и местного населения Галичины.

Исследованы тенденции формирования функционально-планировочных характеристик архитектурного образа и художественно – декоративных приемов отделки жилых домов колонистов на протяжении всего периода колонизации края.

Проведенные исследования являются на сегодняшний день наиболее полным банком информации о жилье немецких колонистов Галичины и могут быть использованы для проведения реставрационных работ, воспроизведения отдельных сооружений или фрагментов целых поселений в случае создания архитектурного заповедника, а также служат обоснованием присвоения отдельным объектам статуса памятника архитектуры. Материалы исследования могут быть полезными для проектирования современных фермерских хозяйств и сельского жилья в Украине.

Ключевые слова: Галичина, колонии, усадьба, сельские жилые дома, планирование, конструктивные решения, архитектура, украинское народное жилье, немецкое народное жилье, сохранение, XIX-XX век.

ANNOTATION

Hnes' L.B. Principles of formation of German colonists rural dwellings architecture in Halychyna in 1772-1939. - A manuscript.

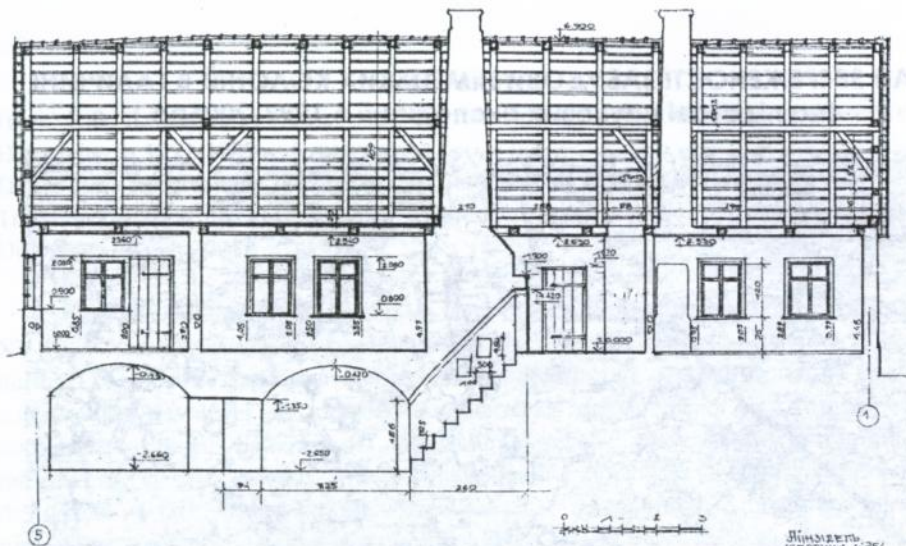
Dissertation for obtaining the degree of a Candidate of Architecture. Specialty 18.00.01 - Theory of architecture, restoration and architectural relics. - Lviv Polytechnic National University, Lviv, 2005.

The research highlights a peculiar layer of architectural heritage of Halychyna of XVIII - XX centuries that has been yet unknown. The vast empirical material gathered during 112 scientific expeditions represents the architecture of dwellings of 68 German colonies at the level of detailed architectural measurements of dwelling and household structures, patterns of architectural details, photos, sketches, probing, interviewing the old residents. The real-scale investigations have been supplemented by the results of archive and bibliographical searches that allowed to create an integral picture of evolution of the German colonists' dwellings during 180 years of colonization of Halychyna. The social and economic as well as architectural and construction factors of formation and functioning of colonists' farm houses have been found out, principles and regularities of space and layout organization and peculiarities of construction solutions of dwelling and household buildings have been established depending on the period of construction, town planning situation, social factors, local natural conditions and construction possibilities. 83 structures built by colonists and Austrian engineers have been found and made available for research. Interactive effects of architectural and building culture of German colonists and local Ukrainian population of Halychyna have been determined. The research performed is the fullest documentary information bank about German colonists in Halychyna that can be used during restoration works, regeneration of separate structures and fragments of whole dwellings in case of creating architectural preserves. The research can also serve as the basis for justification of awarding the status of architectural relics to separate objects. The materials of the research can be helpful for designing modern farm households and rural dwellings in Ukraine.

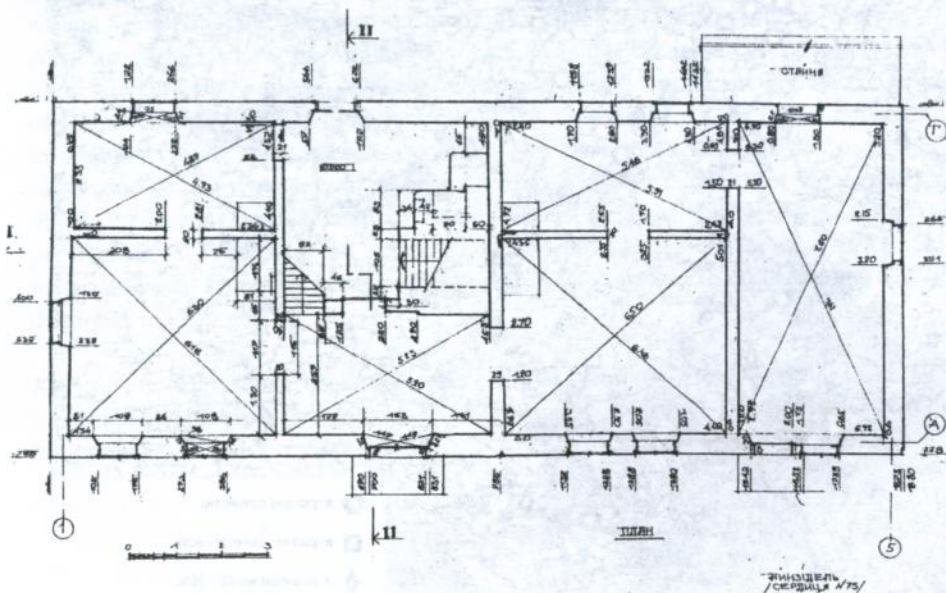
Key words: Halychyna, colonies, farm house, rural dwelling buildings, planning, construction solutions, architecture, Ukrainian folk dwelling, German folk dwelling, preservation, XIX-XX centuries.

СТАН ЗБЕРЕЖЕНОСТІ ЗАБУДОВИ НІМЕЦЬКИХ КОЛОНІЙ В ГАЛИЧИНІ (на підставі наукових експедицій в 1997-2005рр.)





Будинок в колонії Айнзідель (с.Сердиця). Розріз 1-1
(вимірні креслення)



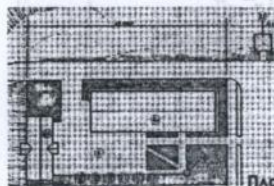
Будинок в колонії Айнзідель (с.Сердиця). План (вимірні креслення)

ПЛАНУВАЛЬНІ ТИПИ САДИБ КОЛОНІСТІВ

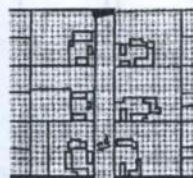
тип I моноблок



фрагмент забудови
колонії Кайзердорф
(ширина ділянок 40м.)

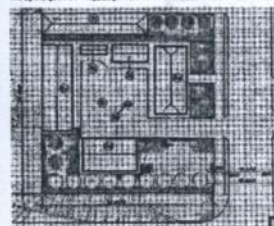


План і графічна реконструкція садиби в Стотейган

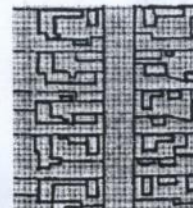


тип II павільйонний

Фрагмент плану
колонії Бриґідау
(ширина ділянок 64м.)

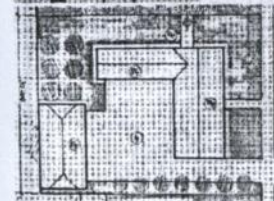


План і графічна реконструкція садиби в Бриґідау



тип III зблокований


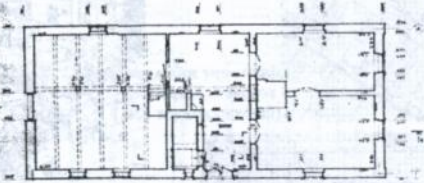
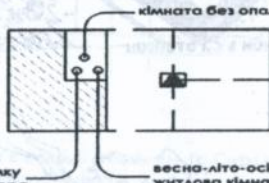
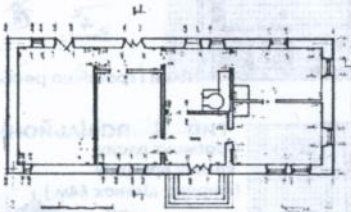

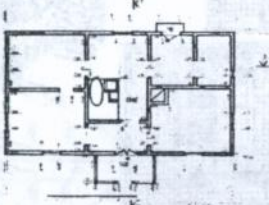

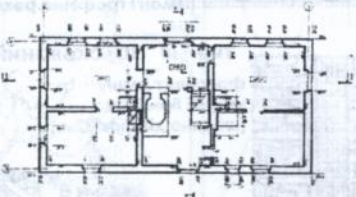
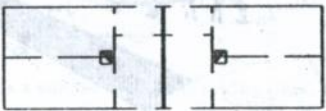
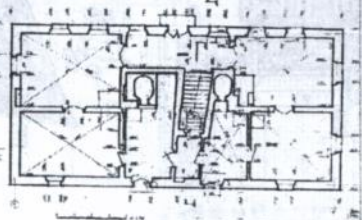
фрагмент плану
колонії Бриґідау
(ширина ділянок 32м.)



План і графічна реконструкція садиби в Розенберґу



ПЛАНУВАЛЬНІ ТИПИ ЖИТЛОВИХ БУДИНКІВ КОЛОНІСТІВ ДЛЯ СІМЕЙ З ТРЬОХ ПОКОЛІНЬ

ТИП	ПРИНЦИПОВА СХЕМА ПЛАНУ	ПРИКЛАД
I	<p>диференціація сімейних зон відсутня</p> 	
II	<p>початкова стадія диференціації двох сімейних зон</p>  <p>кімната без опалення</p> <p>взимку камера</p> <p>весно-літн-осін житлова кімната</p>	
III	<p>асиметрична диференціація двох сімейних зон</p> 	
IV	<p>симетрична диференціація двох сімейних зон</p>  <p>дві рівноцінні сімейні зони і спільна господарсько-комунікаційна зона</p>	
V	<p>дві автономні рівноцінні сімейні зони з окремими господарськими блоками і спільними комунікаційними приміщеннями</p> 	

Підписано до друку 06.10.2005 р.
Формат 60×90 1/16. Папір офсетний.
Друк на різнографі. Умовн. друк. арк. 1,5. Обл.-видав. арк. 0,89.
Тираж 100 прим. Зам. 50726.

Поліграфічний центр
Видавництва Національного університету "Львівська політехніка"
вул. Ф.Колесси, 2, 79000, Львів

453322

№ 65.103
Мист.
АВ 65.103



МИСТ