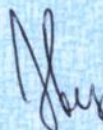


Національний університет „Львівська політехніка”

Харчук Христина Романівна



УДК 72.035/.036 (477)

**ФОРМУВАННЯ АРХІТЕКТУРИ ТРУСКАВЦЯ  
У ХІХ – ПЕРШІЙ ПОЛОВИНІ ХХ СТ.  
(НА ПРИКЛАДІ КУРОРТНОЇ ЗАБУДОВИ)**

18.00.01 – теорія архітектури, реставрація пам’яток архітектури

**Автореферат**  
дисертації на здобуття наукового ступеня  
кандидата архітектури

Львів - 2005

72.01  
72.025.4

ЛННБ України ім.В.Стефаника



Дисертацією є рукопис.

Робота виконана у Національному університеті  
Міністерства освіти і науки України

Науковий керівник – кандидат архітектури,  
**Посацький Богдан Степанович**,  
професор кафедри містобудування  
Національного університету України  
„Львівська політехніка”

Офіційні опоненти – доктор архітектури, професор  
**Лесик Олександр Володимирович**,  
директор інституту мистецтв,  
завідувач кафедри „Образотворчого мистецтва”  
Волинського державного університету ім. Лесі Українки  
(м. Луцьк)

кандидат архітектури  
**Колосок Богдан Віталійович**,  
заступник директора з наукової роботи  
Державного науково-дослідного інституту теорії та історії  
архітектури і містобудування  
Державного комітету України з будівництва  
та архітектури (м. Київ)

Провідна установа – Архітектурний інститут Державної академії будівництва і  
архітектури  
Міністерства освіти і науки України (м. Одеса).

Захист відбудеться „11., листопада 2005 р. о 13<sup>00</sup> \_ год. на засіданні  
спеціалізованої вченої ради К.35.052.11 у Національному університеті „Львівська  
політехніка” (07913, Львів 13, вул. С. Бандери, 12, ауд. 226 головного корпусу).  
З дисертацією можна ознайомитися у бібліотеці Національного університету  
„Львівська політехніка” (79013, Львів, вул. Професорська, 1)

Автореферат розісланий 9 жовтня 2005 р.

*Вчений секретар  
спеціалізованої вченої ради  
к. арх., проф.*

*Петришин Г.П.*

## Загальна характеристика роботи.

Забудова курорту Трускавця з характерними ознаками регіональної архітектури у єдності з природним ландшафтом Прикарпаття сформувалася протягом XIX – першої половини XX ст. На території України Трускавець є єдиним містом, де така забудова збереглася порівняно добре і донині формус архітектурний образ його центральної частини. Сьогодні ця забудова має значну загальнокультурну, історичну та архітектурну цінність і повинна бути комплексно досліджена.

Це необхідно зробити також з огляду на те, що загальне архітектурне середовище Трускавця у другій половині XX ст. радикально змінилося. Тоді відбувся черговий етап розвитку забудови курорту шляхом формування багатопверхових комплексів спрощеної архітектури, не пов'язаних з регіональними містобудівними передумовами та архітектурними традиціями. З цієї причини загальне архітектурне середовище міста багато в чому втратило колишню привабливість, оригінальність та своєрідність архітектурного образу.

З огляду на це проблема комплексного вивчення, класифікації та періодизації архітектури курортної забудови<sup>1</sup> Трускавця XIX – першої половини XX ст. є актуальною і необхідною для повернення місту атрактивності та самотутності архітектурного середовища, що є важливим чинником для подальшого розвитку одного з найбільш відомих курортів України. Автором опрацьована нова методика дослідження архітектури забудови Трускавця. В процесі натурних та архівних досліджень міста-курорту виявлено 320 об'єктів архітектурної спадщини. Результати, одержані у дисертації, мають суттєве значення для використання у сучасній архітектурній практиці з метою збагачення архітектури України регіональними самотутніми рисами.

### Актуальність теми дослідження визначається такими положеннями:

1. Міські поселення курортного типу Східної Галичини недостатньо досліджені і потребують систематизації та аналізу з погляду формування їх забудови. Особливо актуальним є дослідження вказаних аспектів для територій, що активно розвиваються у нових економічних умовах<sup>2</sup>.
2. Сьогодні основними аспектами архітектурної діяльності у центральній частині Трускавця є реконструкція і адаптація для нових функціональних потреб будівель, переважна частина яких належить до періоду XIX – першої половини XX ст. Для науково обґрунтованого і комплексного проведення такої діяльності необхідно визначити, дослідити та класифікувати основні чинники у формуванні розпланувальної структури та стильових вирішень курортної забудови Трускавця

<sup>1</sup> У даному дослідженні під курортною забудовою розуміється цінна та історична забудова Трускавця періоду XIX – першої половини XX ст., яка призначалася для проживання і курортного обслуговування відпочивальників.

<sup>2</sup> З 1 січня 2000 р. набрав чинності підписаний президентом закон „Про спеціальну економічну зону туристсько-рекреаційного типу „Курортполіс Трускавець”, що створена на 20 років в адміністративно-територіальних межах Трускавця. В 2000 р. вийшли Закон про курорти, Закон про охорону культурної спадщини України та Постанова Ради міністрів України про історичні міста. Ці документи дають реальну можливість для міста зберегти і охоронити курортну забудову (вілли, санаторії та ін. будівлі), які створюють своєрідне архітектурне середовище.

цього періоду.

3. Незважаючи на наявні окремі публікації описового характеру, загальної аналітичної картини розвитку архітектури курортної забудови Трускавця періоду XIX – першої половини XX ст. створено ще не було.

4. Історія архітектури курортів Галичини XIX – першої половини XX ст., здебільшого, висвітлена у зарубіжних джерелах<sup>3</sup>. Останнім часом, в Україні також зростає зацікавлення специфічними ознаками і регіональними рисами цієї архітектури, творчістю тодішніх архітекторів та стильовими характеристиками окремих будівель. Необхідно розширити і систематизувати знання про архітектуру курортів Східної Галичини цього періоду, оскільки, цим питанням в Україні дослідники детально ще не займалися.

5. Необхідно забезпечити збереження об'єктів архітектурної спадщини курортів. Генеральні плани та проекти детального планування 1960-1980 рр. не враховували існування значної і цінної історико-культурної містобудівної та архітектурної спадщини Трускавця, оскільки вважалося, що у місті немає пам'яток архітектури; проектами передбачалася лише багатопверхова забудова; курортна забудова XIX – першої половини XX ст. мала поступово розбиратися або перебудовуватися.

Окремі питання формування архітектури Трускавця XIX – першої половини XX ст. були висвітлені у дослідженнях широкого кола спеціалістів<sup>4</sup>. Архітектурі міста цього періоду присвячувалися невеликі розділи у загальних працях з історії виникнення і розвитку курортів Галичини<sup>5</sup>. Однак, всі згадані праці є переважно описовими і фрагментарними. Натомість відсутнє комплексне дослідження, як загальних, так і специфічних проблем архітектури курортної забудови Трускавця періоду XIX – першої половини XX ст.

**Зв'язок роботи з науковими програмами, планами, темами.** Напрямок проведеного дослідження збігається з основним напрямком наукової роботи кафедри містобудування Національного університету „Львівська Політехніка” – „Розвиток і реконструкція територіальних систем та населених місць регіону Західної України”, а також з загальнодержавною програмою „Про забезпечення підготовки і видання багатотомного енциклопедичного видання „Звід пам'яток історії та культури України” згідно з Указом президента № 1328 від 11.12.2000 р.

**Мета дослідження** – визначити особливості архітектури курортної забудови Трускавця в період XIX – першої половини XX ст., показати її значення для сучасного і перспективного розвитку курорту та опрацювати принципи її збереження і охорони.

#### **Завдання дослідження:**

1. Проаналізувати стан вивчення проблеми, провести аналіз літературних джерел досліджень та архівних матеріалів щодо архітектури курортів Галичини періоду XIX – першої половини XX ст., виявити основні питання дослідження.

2. Визначити основні методи дослідження та розробити комплексну методіку

<sup>3</sup> Г. Гонсьоровські, П. Гонтковські, К. Гурські, Ю. Дігль, М. Зелєнєвські, Е. Кржижановські, С. Левіцкі, О. Надольські, М. Орлович, З. Пельчар, Т. Прашіль, Ю. Росс, З. Рудольф, Р. Феліньські, Ф. Хлаповські, С. Шнур-Пепльовські та ін.

<sup>4</sup> Ю. Дігль, В. Красовські, Т. Мазур, Б. Посацький, Ю. Росс, І. Файдула, Р. Феліньські, С. Шнур-Пепльовські, та ін.

<sup>5</sup> В. Барчевські, Г. Гонсьоровські, Ю. Дігль, М. Зелєнєвські, С. Левіцкі, М. Орлович, С. Шнур-Пепльовські.

формування архітектури курортної забудови Трускавця вказаного періоду.

3. Визначити передумови і сукупність внутрішніх та зовнішніх чинників, які впливали на архітектурно-просторовий розвиток та стилістику курортної забудови Трускавця XIX – першої половини XX ст.

4. Дослідити основні періоди формування курортної забудови Трускавця, а також виявити характерні риси її стильових вирішень.

5. Виявити значення архітектури курортної забудови Трускавця XIX – першої половини XX ст. для сучасного і перспективного архітектурно-просторового розвитку та формування архітектурного образу міста-курорту.

6. Визначити проблеми та принципи охорони історичної курортної забудови Трускавця періоду XIX – першої половини XX ст.

**Об'єкт дослідження** – курортна забудова, яка включає санаторно-курортні об'єкти (вілли, вілли-пансіонати, санаторії) та окремі спеціальні будівлі і споруди (лазні, інгаляторії, прогулянкові галереї, надкаптажні споруди), що входили у житлову, лікувально-профілактичну та лікувально-рекреаційну інфраструктуру Трускавця в період XIX – першої половини XX ст.

**Предмет дослідження** – особливості формування архітектури об'єктів курортної забудови Трускавця в період XIX – першої половини XX ст.

Як робочу гіпотезу висунуто припущення про те, що формування архітектурних вирішень курортної забудови Трускавця досліджуваного періоду відбувалося у руслі характерних для XIX – першої половини XX ст. тенденцій розвитку курортів Центральної Європи, оскільки, Галичина тоді була найбільшою провінцією Австро-Угорщини, а в період 1919-1939 рр. входила до складу Польщі. Стильові особливості курортної забудови Трускавця, окрім того, сформувалися під впливом місцевих природних умов і будівельних традицій Українського Прикарпаття. Регіональні архітектурні та будівельні традиції зумовили особливості курортної забудови Трускавця у цьому контексті і спричинили формування самобутнього архітектурного середовища, значним чином вплинули на становлення і подальший розвиток архітектури Трускавця.

**Методи дослідження.** Методика дослідження базується на використанні методів типологічної класифікації, порівняльного і морфологічного аналізу, графоаналітичного аналізу та методу натурних досліджень.

**Хронологічні межі дослідження.** Початкова межа дослідження – перша половина XIX ст., оскільки у цей час починає формуватися курортна забудова Трускавця. Основний період дослідження припадає на 1850-1930-і рр., тому що в цей період інтенсивно формується курортна забудова міста. Кінцева часова межа дослідження – 1939 р., оскільки тоді, через початок Другої світової війни, на певний час припинилася розбудова курорту.

**Територіальні межі дослідження** – центральна частина Трускавця і прилеглі до неї території міста, забудовані до 1939 р.

**Наукова новизна отриманих результатів** полягає в тому, що у дослідженні вперше створено цілісну картину формування архітектури курортної забудови Трускавця періоду XIX – першої половини XX ст. На основі вибраної методики архітектурно-просторового і стильового аналізу виявлено загальні закономірності і особливості у формуванні стильових вирішень об'єктів курортної забудови

Трускавця у XIX – першій половині XX ст. Підкреслене їх значення і роль у подальших процесах формування архітектурного образу міста.

У дослідженні викладено цілісну систематизовану картину формування архітектури курортної забудови Трускавця періоду XIX – першої половини XX ст. У роботі вперше показано формування стильових напрямків у архітектурі курортної забудови міста, описані і класифіковані виявлені автором об'єкти та використані ще не введені до наукового обігу архівні матеріали. Зокрема, встановлено дати проектування і авторство будівель Трускавця XIX – першої половини XX ст. Показано значення тогочасних вирішень для сучасного розвитку архітектури міста-курорту.

**Практичне значення отриманих результатів.** Основні положення дисертації можуть бути використані: 1) при складанні нового історико-архітектурного опорного плану; 2) при розробці програм та практичних рекомендацій пам'яток охоронних і реставраційних заходів; 3) при опрацюванні проектів детального планування.

**Апробація результатів дисертації.** Матеріали дослідження були представлені на міжнародних конференціях: “Замки і туристичний бізнес – ефективне поєднання” (Львів, 30-31 жовтня 2003 р.), „Управління великим містом: адміністрування і безпосередня демократія” (Львів, 4-5 грудня 2003 р.), а також на засіданнях науково-реставраційної ради інституту „Укрзахідпроектреставрація” (Львів, 21 жовтня 2003 р.) та науково-методичній раді Державного інституту „Містопроект” (Львів, 12 листопада 2003 р.).

**Публікації.** Основні положення дисертації опубліковані у 12 статтях, в тому числі 9 – у фахових виданнях за переліком ВАК України.

**Впровадження:** 1. Паспортизація нововиявлених пам'яток архітектури м. Трускавця (71 будівля) для внесення їх до Державного реєстру національного культурного надбання „Пам'ятки архітектури і містобудування” (Автор паспортів та переліку нововиявлених пам'яток. – Управління містобудування та архітектури Львівської області, інститут «Укрзахідпроектреставрація», 2002-2003 рр.). 2. Історико-архітектурний аналіз і обґрунтування меж історичного ареалу для проектування генерального плану міста Трускавця 2003 р. (Співавтор спеціалізованого розділу. – Державний інститут проектування міст «Містопроект», Львів, 2003 р.). 3. Історико-архітектурна довідка і рекомендації з пристосування та реставрації пам'ятки архітектури, вілли «Мірка» в Трускавці (Автор історичної довідки та рекомендацій з пристосування та реставрації пам'ятки. – П П Архітектурно-художня майстерня „Архо”, Львів, 2004 р.).

**Структура і обсяг роботи.** Текстова частина дисертації складається зі вступу, 4-х розділів, додатків і загальних висновків, бібліографічного переліку, додатків, ілюстративної частини. Обсяг дисертації: 157 сторінок основного тексту, з них 42 сторінки з ілюстраціями, 11 додатків, бібліографічний перелік кількістю 256 позицій, 44 планшети з ілюстраціями.

## ОСНОВНИЙ ЗМІСТ ДИСЕРТАЦІЇ

### РОЗДІЛ 1. ФОРМУВАННЯ АРХІТЕКТУРИ КУРОРТНОЇ ЗАБУДОВИ У КРАЇНАХ ЦЕНТРАЛЬНОЇ ЄВРОПИ В ПЕРІОД XIX – ПЕРШОЇ ПОЛОВИНИ XX СТ., СТАН ВИВЧЕННЯ ПРОБЛЕМИ ТА МЕТОДИКА ДОСЛІДЖЕННЯ.

Розділ присвячений загальній характеристиці курортів Центральної Європи<sup>6</sup>, аналізу літературних та архівних джерел, науково-дослідних робіт, регіональній специфіці курортів Галичини і опрацюванню методики дослідження.

Курорти країн Центральної Європи розташовувалися, здебільшого, у гірських та передгірських місцевостях Карпат і Альп, які мали відповідний сприятливий клімат для лікування та відпочинку. Курортні поселення виникали біля джерел лікувальних вод, які почали науково досліджуватися в Європі з 1820-х рр. Курортні міста Центральної Європи формувалися, в основному, в період XIX ст. на базі порівняно невеликих міських поселень та поселень міського типу. Для їх містобудівних вирішень характерна компактність плану забудови, яка зумовлена складним рельєфом місцевості; центральну частину такого типу міст займала рекреаційно-паркова зона, яку оточувала малоповерхова житлова забудова та відповідні лікувальні та оздоровчі будівлі. Значну роль у розвитку архітектурно-просторової структури курортних міст відігравали об'єкти і споруди залізничного транспорту, зокрема вокзали, які розташовувалися поблизу центру курорту.

Однією з форм вираження національної своєрідності архітектури країн Центральної Європи було також збереження традиційної для кожного міста-курорту історичної планувальної структури. В архітектурі будівель і споруд спостерігається перехід від романтичного історизму до використання місцевих архітектурних традицій. Зокрема, так звана мала архітектура більше, ніж інші типи будівель відображає нові тенденції розвитку національної свідомості народів Європи.

В 1830-х рр. починають будуватися об'єкти курортної забудови, які, відповідним чином, вплинули на формування курортних поселень. В другій половині XIX ст. з'являється особливий тип курортної забудови – готелі у вигляді „фальшивих” палаців з типовою планувальною схемою курортного готелю, в опорядженні яких починають використовуватися місцеві традиційні архітектурні форми. В кінці XIX ст. розвиваються нові регіональні і місцеві традиції в архітектурі країн Центральної Європи та формується віллова забудова в стилі модерну з характерними рисами і особливостями національної архітектури цих країн. На початку XX ст. на зміну модерну приходить протофункціоналізм, в основі якого вже закладені характерні риси нового стилю – функціоналізму, які в початковій стадії свого розвитку ще переплітаються з елементами модерну. Процес розвитку і остаточного формування регіональних і місцевих традицій 1920-1930-х рр. можна розглядати як процес історичної ретроспективи модерну 1890-1910 рр.

Розквіт функціоналізму в Центральній Європі припадає на 1920-1930-і рр. Науково-технічна революція „першого століття машини” привела до естетичної революції, до створення архітектури, яка повинна була заспокоїти потреби

<sup>6</sup> Ахен, Бадєйовске купеле, Баден-Баден, Бад-Ішль, Бад-Наугейм, Візбаден, Карлсбад, Киселка, Лозанна, Марсісбад, Райхенгал, Тисафюрел, Тренчіанські купелі, Шарошпатак, Яхимов та інші.

тогочасної людини, зацікавленої перш за все реформуванням свого життя.

В першій половині XIX ст. в регіоні Карпат і Прикарпаття, що входили до складу Галичини, відкрито значну кількість джерел мінеральних вод, що позитивно вплинуло на швидкий розвиток курортів. В XIX ст. (особливо у першій половині) почалося інтенсивне будівництво бальнеологічних курортів Галичини<sup>7</sup>. Поряд з бальнеологічними курортами в період кінця XIX – початку XX ст. тут виникають оздоровничі та відпочинкові курорти<sup>8</sup> з характерною для них курортною забудовою. В кінці XIX ст. на початку XX ст. курорти Галичини збагатилися численними санаторіями і лічницями, серед яких було багато комфортабельних закладів. На рубежі XIX і XX ст. виникають санаторії благодійницького характеру для малозабезпечених верств населення.

Узагальнення і систематизація результатів аналізу наукових досліджень з історії архітектури курортів Західної Галичини і Центральної Європи допомогли конкретизувати ті питання, які залишилися невисвітленими. Виявлено, що загальної комплексної картини розвитку курортної забудови Трускавця періоду XIX – першої половини XX ст. створено ще не було. Невизначеною є ситуація у стильовому та архітектурно-просторовому аспектах. Виявлено також, що літературні джерела, які відносяться до даної тематики, носять переважно описовий та фрагментарний характер. Деякі терміни, а саме „швейцарський”, „закопанський” та „садибний” стилі, характерні для віллової забудови Галичини, які введені у науковий обіг європейської теорії архітектури, ще не набули широкого використання в українській науці.

Для визначення загальних проблем аналізу архітектурно-просторової структури Трускавця періоду XIX – першої половини XX ст. використані загальні праці з історії та теорії містобудування<sup>9</sup>. Перші теоретичні узагальнення з територіального розвитку курортів Галичини, які розглядаються у працях Р. Феліньського та В. Барчевського, враховані при характеристиці територіального розвитку поселення. Для дослідження стильових напрямків, які характеризують курортну забудову Трускавця XIX – першої половини XX ст. використано загальні праці<sup>10</sup>, присвячені цим стильовим напрямкам у європейській та українській архітектурі цього періоду. Також були опрацьовані публікації з досліджень „швейцарського”<sup>11</sup>, „закопанського”<sup>12</sup> стилів та функціоналізму<sup>13</sup>.

У розділі розглядаються також регіональні риси формування курортної забудови та архітектурної стилістики курортних поселень Галичини; викладений загальний опис головних методів дослідження та етапність їх застосування, а також

<sup>7</sup> Буркун, Великий Любін, Висова, Івонич, Конопківка, Криниця, Моршин, Немирів, Пустомити, Рабка, Риманів, Сасів, Трускавець, Шкло, Шошовиці, Шавниці.

<sup>8</sup> Березів, Бистра, Верхнє Синьовидне, Вороненка, Ворохта, Гребенів, Делятин, Дора, Дубина, Завоя, Заліщики, Закопане, Зелем'янка, Косів, Кросниця, Кути, Мушина, Нижнє Синьовидне, Підлоте, Північна, Сприня, Старуна, Стебник, Татарів, Тухля, Щава, Шавник, Яміє, Яремче.

<sup>9</sup> А. Бунін, І. Дрекслер, Г. Петришин, Б. Посацький, А. Рудницький, Т. Саваренська, Б. Черкес, З. Яргіна.

<sup>10</sup> Ю. Асєєв, І. Баргєньєв, Т. Бронєвські, Б. Віппєр, А. Іконніков, А. Каплун, В. Красовські, П. Лефельд, К. Мардер, А. Ольшевські, П. Пєвзнєр, Т. Скібінька, П. Тжецяк, В. Тимофієнко, А. Утік, В. Чепєлік, П. Хомутєцький, В. Ясієвич.

<sup>11</sup> Б. Васільєв, Ю. Дітль, П. Лефельд, А. Ольшевські, О. Смірнова.

<sup>12</sup> С. Віткєвіч, Т. Добровольські, Я. Зубжичкі, К. Естрайхєр, В. Красовські, К. Мокловські, А. Ольшевські, Я. Павловичкі, Ю. Росс, С. Шиллєр, В. Яблоньські.

<sup>13</sup> А. Іконніков, Б. Віппєр, А. Каплун, А. Ольшевські, Ю. Ходорковський, К. Янушкєвіч, В. Ясієвич.

конкретизація основних методів дослідження, розроблених автором. З загальнонаукових традиційних методів на першому етапі дослідження використані такі, як аналіз і систематизація наукових літературних джерел за тематикою дослідження, аналіз першоджерел, метод натурного дослідження. На другому етапі проведено архітектурно-просторовий та стильовий аналізи і на їх основі отримано узагальнення результатів. На кінцевому третьому етапі при синтезі отриманих результатів і визначенні завдань дослідження, зроблені висновки та узагальнення результатів дослідження.

Таким чином, у 1-му розділі розглянено особливості формування архітектури курортної забудови у країнах Центральної Європи і регіональні риси курортної забудови Галичини в період XIX – першої половини XX ст., проведений аналіз літературних джерел опублікованих досліджень та архівних матеріалів про курортну забудову Центральної Європи досліджуваного періоду, викладено погляди науковців на проблематику дослідження курортної забудови Галичини, а також опрацьовано методику і методи дослідження.

## **РОЗДІЛ 2. СТАНОВЛЕННЯ І ЗАГАЛЬНІ ТЕНДЕНЦІЇ АРХІТЕКТУРНО-ПРОСТОРОВОГО РОЗВИТКУ КУРОРТНОЇ ЗАБУДОВИ ТРУСКАВЦЯ XIX – ПЕРШОЇ ПОЛОВИНИ XX СТ.**

У розділі викладені результати аналітичного огляду архітектурно-просторового розвитку Трускавця періоду XIX – першої половини XX ст. Виявлено як внутрішні, так і зовнішні чинники архітектурно-просторового розвитку забудови курорту. Надання поселенню статусу курорту Австро-Угорщини в 1827 р. було важливим суспільно-політичним зовнішнім чинником архітектурно-просторового розвитку Трускавця. До природо-географічних особливостей, які вплинули на процес формування курорту відносяться: просторово-структурна будова рельєфу (високі пагорби та узгір'я, які оточують місто), сприятливий для відпочинку та оздоровлення помірно-континентальний клімат Прикарпаття, наявність водних артерій (потік Воротище, Кам'яний потік, Вишняця та ін.), озеленення, корисні копалини (поклади мінеральних вод та озокериту). Першорядним внутрішнім чинником архітектурно-просторового розвитку Трускавця було відкриття джерел лікувальних мінеральних вод, яке датується 1820 р.

В результаті архітектурно-просторового аналізу на підставі літературних джерел і картографічних матеріалів (кадастрових карт 1853 р. та 1930 р. і регуляційного плану 1906 р.) виявлено три основні періоди локалізації забудови Трускавця досліджуваного періоду: 1) 1827-1894 рр.; 2) 1895-1920 рр.; 3) 1921-1939 рр.

Початок будівництва курортної забудови Трускавця припадає на першу половину XIX ст. В 1827 р. тут появились перші лазні і перші житлові приміщення для відпочивальників, переобладнані відповідно з сільської корчми і хат місцевого населення. До нашого часу збереглися описи Трускавця 1843 р., 1850 р. і 1853 р., а також кадастрові карти 1853 р. і 1856 р., за якими можна охарактеризувати ранній період розвитку курорту.

На підставі кадастрової карти 1853 р. (першого графічного документу, який фіксує курортну забудову Трускавця на ранній стадії розвитку) можна судити про

те, як сформувалася курортна забудова (її окремі ділянки і квартали) центральної частини поселення в перший період. Переважна більшість будівель і споруд на кадастровій карті 1853 р. були дерев'яними (понад 80%). Забудова сконцентрована у центральній частині Трускавця вздовж теперішніх вулиць С. Бандери, Суховолі (нижня частина), Бориславської (нижня частина), Дрогобицької (відрізок, що прилягає до центральної частини), Стебницької (відрізок, що прилягає до центральної частини), Помірецької (відрізок, що прилягає до центральної частини).

У 1895 р. інженер Юзеф Вичиньські, який орендував Трускавець у спілки шляхтичів до 1907 р., приступив до його активної розбудови та модернізації. З 1895 р., на думку автора дослідження, починається другий період локалізації курортної забудови міста. В 1911 р. Трускавець купила на власність акціонерна спілка «Трускавецькі джерела», керівником і власником якої став Раймонд Ярош. Новий власник відразу приступає до модернізації та розбудови курорту, однак на початку ХХ ст. швидкий розвиток поселення перервала Перша світова війна і, відповідно, в 1914-1920 рр. у Трускавці не будувалося нових будівель.

Простежити територіальний розвиток курортної забудови Трускавця на поч. ХХ ст. дає змогу регуляційний план курорту, виконаний у квітні 1906 р. інженерами крайового відділу м. Львова – В. Пйотровским, Боровічкою та Чайковским (ініціали цих двох авторів невідомі) і затверджений повітовим відділом будівництва м. Дрогобича у червні 1907 р.

Основним завданням регуляційного плану 1906 р. було проектування трас нових вулиць (особливо в оточенні парку, де тоді велося будівництво курортних вілл). Вулицю, яка проходила через центр курорту, так званий „головний тракт” (сьогодні вул. С. Бандери) реконструйовано за регуляційним планом 1906 р. „Нова дорога” (тепер вул. Т. Шевченка), запроєктована також за регуляційним планом і збудована у 1908 р., слугувала, в основному, для відведення товарного і господарського руху з „головного тракту”.

У 1920 р. відновилася державність Польщі і територія Галичини знову стала польською. Восени 1921 р. Р. Ярош приступив до відбудови курорту. Відповідно цей рік, можна вважати, став початком третього періоду локалізації курортної забудови Трускавця, який тривав до 1939 р. Незважаючи на фінансову кризу, котра охопила Європу після Першої світової війни, Р. Ярошу вдалося швидко розбудувати і модернізувати поселення. Трускавець став дорівнювати таким курортам, як Криниця і Закопане у Західній Галичині.

Територіальні зміни курортної забудови Трускавця третього періоду можна простежити на кадастровій карті 1930 р. На цій карті зафіксоване поширення курортної забудови з центральної частини поселення на прилеглі до неї території. В цей період вже майже повністю забудовані квартали теперішніх вулиць: Т. Шевченка, С. Бандери (верхня частина), Бориславська (верхня частина), Дрогобицька, Стебницька, Помірецька, І. Франка, М. Гоголя, Джерельна, Річки, пров. Д. Бортнянського, пров. Тихий, В. Біласа, С. Крушельницької, М. Лисенка. Згідно з планом Трускавця 1930-х рр. більшість будівель була житловою (понад 70%). Громадські будівлі розташовувалися переважно у центральній частині Трускавця, на території парку, вздовж вулиці Лазенної (Lazienna), тепер вул. Ю. Дрогобича, вул. Головної курортної (Główna Zdrojowa), тепер С. Бандери, вул.

Об'їздної (Objazdowa), тепер вул. Т. Шевченка. Житлові вілли займають таку ж територію, як на кадастровій карті 1930 р. Забудова виходить вже за межі центральної частини поселення. Починають розбудовуватися такі вулиці, як Дрогобицька, Суховолі, І. Франка, Помірецька, Стебницька. Муровані будинки розташовувалися, здебільшого, у центральній частині курорту, на території парку, вздовж теперішніх вулиць Ю. Дрогобича, Т. Шевченка. Дерев'яні вілли займали таку ж територію, як на кадастровій карті 1930 р. Починають розбудовуватися такі теперішні вулиці, як Дрогобицька, Суховолі, І. Франка, Помірецька, Городище, Стебницька. Загальне уявлення про курортну забудову за станом на 1921-1939 рр. дає також карта, видана до путівника по Трускавцю за 1930 р. На цій карті зображені межі забудови курорту і його околиць, які є ідентичними з межами, поданими на кадастровій карті Трускавця 1930 р. Крім згаданих вище картографічних матеріалів не виявлено більше ніяких графічних документів, які б фіксували територіальний розвиток курорту 1930-1939 рр., а тому простежити його можна лише за літературними та архівними джерелами, які подають дані про будівництво мурованих санаторіїв і дерев'яних вілл цього періоду.

В результаті архітектурно-просторового аналізу забудови встановлено, що у центральній частині Трускавця у XIX – першій половині XX ст. переважала садибна 2-3 поверхова дерев'яна забудова; а на околицях – мурована забудова. За функціональною типологією основними типами будівель тоді були вілли, санаторії та паркові будівлі.

У локалізації забудови відповідно для кожного з зазначених вище періодів виявлено характерні типи ситуаційних планів ділянок. Встановлено, що в першій і другий періоди (1827-1894 рр., 1895-1920 рр.) ділянки мали, здебільшого, регулярний характер розпланування, в третьому періоді (1921-1939 рр.) – нерегулярний.

За своєю архітектурно-просторовою композицією Трускавець має найбільше спільних рис з Криницею, відомим курортом Західної Галичини (тепер у Польщі). Подібність природних компонентів та особливостей місцевості зумовили розпланування міста згідно з концепцією міста-саду, а також компактність його території. В обох курортах збереглася традиційна, характерна для XIX – другої половини XX ст. курортна забудова, центральне місце в якій займає паркова зона.

При формуванні забудови Трускавця на початку XX ст. були застосовані такі прогресивні містобудівні ідеї та заходи, як: 1) концепція міста-саду; 2) впровадження в проектну практику генеральних (так званих загальних) планів; 3) розділення транспортного і пішохідного руху в центрі міста; 4) спорудження залізничних станцій і вокзалів, яке сприяло формуванню нових територій курортної забудови.

Таким чином, у 2-му розділі виявлено передумови і сукупність внутрішніх і зовнішніх чинників, які впливали на архітектурно-просторовий розвиток курортної забудови Трускавця у XIX – першій половині XX ст., визначено три основні періоди у локалізації цієї забудови та характерні типи ситуаційних планів ділянок.

### **РОЗДІЛ 3. ОСОБЛИВОСТІ ФОРМУВАННЯ АРХІТЕКТУРИ КУРОРТНОЇ ЗАБУДОВИ ТРУСКАВЦЯ В ПЕРІОД XIX – ПЕРШОЇ ПОЛОВИНИ XX СТ.**

Формування архітектурно-просторового розвитку Трускавця та архітектури

його курортної забудови тісно пов'язане з історичними процесами та еволюцією архітектурних стилів у країнах Центральної Європи. Зміна загальнокультурних напрямків та хід історичних процесів в європейській архітектурі вплинули на процес розвитку архітектури курортної забудови поселення. Архітектурна стилістика курортної забудови Трускавця, окрім того, сформувалася під впливом місцевих природних умов і будівельних традицій Українського Прикарпаття. Регіональні архітектурні та будівельні традиції зумовили особливості курортної забудови Трускавця у цьому контексті і значним чином вплинули на становлення і подальший розвиток архітектури міста.

У досліджуваній період у Трускавці сформувалося 16 стильових напрямків історизму, модерну і конструктивізму та виявлено поодинокі приклади класицизму. Хронологічно зміна цих напрямків чітко простежується у трьох основних періодах: у першому (1827-1894 рр.) частково застосовуються форми класицизму (згідно з даними натурних досліджень стильові форми ампіру у Трускавці відсутні, іконографічні джерела початку XIX ст. фіксують у місті лише дві будівлі у формах класицизму), характерного для європейської архітектури 1820-1840-х рр. та історизму 1840-1890-х рр.; другий (1895-1920 рр.) базується на формах європейського модерну; для третього (1920-1930-х рр.) властиві взаємопереплетіння місцевих архітектурних рис – продовження стилю модерн в його традиційних формах та європейського протофункціоналізму і функціоналізму 1920-1930-х рр.

Для першого періоду характерні вілли побудовані, здебільшого, у стилі історизму (у формах „швейцарського” стилю), для другого – у модерні (здебільшого, з ознаками „закопанського стилю” та з ознаками української народної архітектури), для третього – виділяються два основні напрямки – а) у традиційних формах модерну та б) у нових на той час формах протофункціоналізму та функціоналізму.

Вілли побудовані в перший період формування курортної забудови (1827-1894 рр.) за стильовими ознаками, згідно зі згадками у путівниках по Галичині кінця XIX - початку XX ст. належали до „швейцарського” і „норвезького” стилів, базованих на традиційних зразках швейцарського і норвезького народного будівництва. Необхідно відзначити, що згідно з інструкцією 1864 р. для карпатських курортів, виданою бальнеологічною комісією Краківського наукового товариства, у Галичині повинні були будуватися вілли у „швейцарському” і „норвезькому” стилях. До характерних вілл цього періоду, збудованих у „швейцарському стилі”, належать: „Ковалівка”, „Ядвинівка”, „Під пастухами”, „Лісничівка” та інші. Вілл, які побудовані у „норвезькому стилі” у цьому періоді не збереглося.

Для періоду 1827-1894 рр. характерні також будівлі, побудовані у стилі історизму з елементами неоготики. До них відносяться, зокрема, приміщення для інгаляцій та надкаптажні будинки над джерелами „Фердинанд”, „Едуард”, „Марія”.

Вілли другого періоду формування курортної забудови Трускавця (1895-1920 рр.) були збудовані в стилі модерну з характерними для нього напрямками: 1) напрямком у формах „закопанського стилю” (вілла „Анастасія”), 2) напрямком з ознаками „закопанського стилю” (вілла „Під Божою Матір'ю”), 3) напрямком з ознаками „швейцарського стилю” (вілли „Гражина”, „Світязянка”),

4) з ознаками „норвезького стилю” (вілла „Погоня”), 5) напрямок з ознаками української народної архітектури Прикарпаття (вілла „Згода”), 6) напрямок з ознаками історизму (вілла „Сарнуш”), 7) напрямок з ознаками „садибного стилю” (вілла „Білий дворик”). Потрібно відзначити, що в цей період починають формуватися вілли-пансіонати.

Для третього періоду формування архітектури курортної забудови (1921-1939 рр.) характерні муровані вілли та санаторії в стилі протофункціоналізму та функціоналізму. Прикладом будівель у стилі протофункціоналізму з елементами „садибного стилю” є вілла „Здоров’я”. До будівель зведених власниками спілки „Трускавецькі джерела” в 1920-1930-х рр. у стилі функціоналізму відносяться: вілла „Аїда”, санаторій „Брістоль”, санаторій „Імперіал”, санаторій „Кришталевий палац”. Однією з найкращих капітальних будівель цього часу в стилі функціоналізму потрібно вважати, на думку автора дослідження, колишній санаторій польських офіцерів, побудований у 1933-1935 р. за проектом відомого архітектора Е. Норверта.

В цей період будуються також будівлі в традиційних формах модерну 1920-1930-х рр. у напрямках: 1) з елементами української народної архітектури Прикарпаття (вілли „Мірка”, „Шаротка”), 2) з елементами історизму (вілла „Едем”), 3) з елементами „закопанського стилю” (вілла «Гопляна»), 4) з елементами „швейцарського стилю” (вілла „Венера”), 5) з елементами „садибного стилю” (вілла „Щасти, Боже”).

Зміни, які відбулися у планувальній структурі будівель, проходили відповідно до трьох стильових періодів формування курортної забудови Трускавця. Для кожного з цих періодів характерні певні типи планувальних вирішень. Аналіз за типами планувальних вирішень виявив, що протягом досліджуваного періоду відбулися суттєві зміни у планувальній структурі будівель. Для курортної забудови історизму характерні анфіладне внутрішнє планування та планування коридорного типу; для модерну – коридорне та анфіладне з центральним холлом; для функціоналізму – коридорне та змішане.

За результатами архітектурно-композиційного аналізу виявлено прототипи вілл основних напрямків історизму та модерну в Трускавці. Такими прототипами стали: для „швейцарського стилю” – вілла-шале, для „закопанського стилю” – західноєвропейська вілла у поєднанні з формами традиційної хати гор’ян-гуралів, для „садибного стилю” – так званий „старопольський дворик” – магнатська садиба з епохи пізнього бароко і класицизму, для українського модерну – західноєвропейська вілла у поєднанні з формами народної традиційної хати Прикарпаття. Встановлено також, що санаторії періоду функціоналізму формувалися за аналогами центральноєвропейської архітектури. В архітектурі курортної забудови Трускавця XIX – першої половини XX ст. були поширеними: центральноосьові симетричні, рівноакцентні та асиметричні фасадні композиції. Виявлено, що в періоди історизму та модерну переважають центральноосьові симетричні та асиметричні архітектурно-композиційні вирішення, у період функціоналізму – асиметричні.

Планувальні вирішення вілл та санаторіїв Трускавця досліджуваного періоду були гармонізовані шляхом використання співвідношення сторони квадрату до його

діагоналі. Найчастіше вживаними числами співвідношень були  $\sqrt{2}$ ,  $\sqrt{3}$ ,  $\sqrt{4}$ . В свою чергу ці співвідношення пов'язані з пропорціями композиції фасадів, для яких характерні співвідношення  $\sqrt{2}$  і  $\sqrt{3}$ . Графоаналітичний аналіз пропорцій фасадів показав, що архітектурно-композиційні схеми характерні для історизму та модерну повторюються пізніше у традиційних формах модерну.

Для курортної забудови характерне вільне розташування будинку на ділянці. У формуванні архітектурно-композиційних вирішень забудови важливу роль відіграє вибір кута будівлі, а також взаємне розташування структурних елементів фасадної композиції (галерей, веж та еркерів).

На основі стильового та архітектурно-композиційного аналізів виявлено загальні особливості та закономірності в архітектурній стилістиці об'єктів курортної забудови Трускавця. Загальною характерною особливістю архітектурної стилістики об'єктів курорту є подібність архітектурно-композиційних вирішень в періоди історизму та модерну, оскільки вони базувалися на використанні архітектурних форм народного будівництва Прикарпаття. Закономірності полягали у повторенні елементів історизму в модерні 1895-1920-х рр. та у повторенні елементів модерну в традиційних його формах у 1920-1930-х рр. Відмінності стильових ознак історизму і модерну проявлялися у використанні окремих архітектурних деталей і орнаментальних мотивів. На зміну модерну приходить принципово відмінний за характером стильових ознак і об'ємно-просторової композиції стиль конструктивізму.

Таким чином, у 3-му розділі виявлено 16 стильових спрямувань історизму, модерну і конструктивізму курортної забудови Трускавця та охарактеризовано їх загальні особливості і закономірності.

#### **РОЗДІЛ 4. СТАН ЗБЕРЕЖЕННЯ КУРОРТНОЇ ЗАБУДОВИ ТРУСКАВЦЯ ПЕРІОДУ XIX – ПЕРШОЇ ПОЛОВИНИ XX СТ. ТА ЗНАЧЕННЯ ЇЇ АРХІТЕКТУРИ ДЛЯ ПОДАЛЬШОГО РОЗВИТКУ МІСТА.**

Проведені автором дослідження підтверджують, що комплексне формування курортної забудови Трускавця відбулося наприкінці XIX ст. За рівнем надання послуг санаторного лікування та розвитку інфраструктури обслуговування Трускавець вже тоді зрівнявся з такими відомими курортами Центральної Європи, як Райхенгаль та Візбаден у Німеччині, Карлові Вари у Чехії і до 1939 р. вважався одним з найкращих курортів Галичини. На початку XX ст. преса писала, що Трускавець на період курортного сезону перетворюється у літню столицю Галичини, зимовою вважався Львів.

На основі натурних досліджень 2001-2003 рр. автором виявлено, що у 1960-1990-х рр. новозбудовані дільниці Трускавця, а саме східні, південні та західні оточили місто півкільцем та отримали новий, несумісний з традиційним, просторовий масштаб планування і забудови території. У 1960-1980-х рр. були побудовані такі об'єкти, як міська курортна поліклініка, торговельний центр, палац культури ім. Т. Шевченка та ряд санаторіїв: „Весна”, „Женева”, „Юність”, „Янтар”, „Рубін”, „Алмаз” та інші. Просторові форми новобудов набули нової масштабності і втратили спільність зі стильовими канонами попередніх періодів та регіональними архітектурними традиціями. Курорт у значній мірі втратив свою колишню архітектурну привабливість та історичне просторове середовище.

Водночас, незважаючи на значний обсяг новобудов, з усіх курортів Галичини, саме у Трускавці збереглася найбільша кількість будівель, побудованих у 1827-1939 рр., які мають історико-архітектурну вартість. Як відомо, до 1939 р. Трускавець налічував 320 вілл і пансіонатів, які сьогодні за своїми архітектурно-художніми якостями могли б претендувати на статус пам'яток архітектури.

Згідно з даними натурних обстежень, проведених автором у 2001-2003 р., тепер таких збережених будівель налічується 125, з них – 20% становлять капітальні будівлі (муровані вілли, санаторії, вілли-пансіонати), решта 80% – дерев'яні вілли; знесено і зруйновано – 195 будівель, перебудовано зі значними змінами – близько 50. Крім того, на території Трускавця і околиць до сьогодні збереглися дерев'яні селянські хати кінця XIX – початку XX ст. – характерні зразки українського народного будівництва Галичини (етнографічний район Бойківщини). За результатами досліджень таких будівель налічується понад 100.

Потрібно зауважити, що близько 75% існуючих будівель курортної забудови періоду XIX – першої половини XX ст. перебуває у задовільному стані; технічний стан несучих конструкцій курортної забудови в загальному задовільний і складає 30% зношеності. В основному архітектурний образ збереженої до нашого часу курортної забудови досліджуваного періоду не зазнав суттєвих змін. Здебільшого це стосується деяких змін в планувальній структурі будівель та на фасадах дерев'яних вілл XIX – початку XX ст., які відбулися у період 1960-1990-х рр. До змін в планувальній структурі будинків відноситься часткове перепланування приміщень за рахунок збільшення кількості перегородок при адаптації до нових вимог використання. Зміни на фасадах зводилися до засклення відкритих раніше веранд, балконів-галерей, мансард, а також до заміни дахового покриття з гонту та дахівки на покриття листовим металом.

Без істотних змін збереглося 70 будівель архітектури XIX – першої половини XX ст., з частковими змінами внутрішньої планувальної структури та змін на фасадах – 55 (від загальної кількості будівель – 320 об'єктів, що існували від початку заснування курорту в 1827 р. до 2003 р.).

Збереженість дерев'яної віллової курортної забудови порівняно з 1939 р. можна класифікувати наступним чином: 1) збережена повністю забудова; 2) частково втрачена; 3) перебудована; 4) втрачена.

Таким чином, в період 1895-2003 рр. втрачено загалом 195 дерев'яних і мурованих будівель курортної забудови XIX – першої половини XX ст., з них в 1950-2003 рр. – 125. Потрібно відзначити також, що 25% курортної забудови перебуває у напівзруйнованому стані.

У 2003 р. почалося виконання проектних робіт з корегування генерального плану забудови міста-курорту Трускавця (Містопроєкт, Львів), проводяться передпроектні дослідження. У нових суспільно-економічних умовах постає питання перегляду „традиційної” на сьогодні методики складання генплану міста-курорту, успадкованої ще з часів СРСР. У методологічному сенсі це означає зміщення пріоритетів: вимога „подібності” і „типовості” уступає місцем вимозі „регіональності” і „своєрідності”. В українській містобудівній практиці значення історичної спадщини курорту ще недостатньо береться до уваги. Проекти детального планування 1966, 1977, 1979, 1983 рр. і проект перспективного розвитку

курорту 1989 рр. (львівська філія „Діпромисто”) передбачали розміщення будівництва багатопверхових санаторіїв у північному та східному районах Трускавця. Однак, ні один з цих проектів не передбачав заходів щодо охорони об’єктів культурної спадщини. Потрібно відзначити, що для проектів 1963-1983 рр. це цілком “закономірно”, адже тоді офіційно у Трускавці не існувало пам’яток архітектури, але стосовно проекту 1989 р. питання про заходи охорони культурної спадщини уже виникає. Адже відомо, що у 1980 і 1986 рр. Управлінням у справах містобудування і архітектури Львівської області у Трускавці було взято під охорону як пам’ятки місцевого значення 22 будівлі.

Проведені автором дослідження дозволяють забезпечити обґрунтоване використання якостей архітектури курортної забудови Трускавця XIX – першої половини XX ст. та території її розташування в майбутньому проектуванні. У подальшому розвитку міста-курорту необхідно вважати доцільним: 1) визначення територіальних меж історичного ареалу Трускавця; 2) формування планувальної структури історичного ареалу міста-курорту на підставі збереженого традиційного характеру просторового середовища. Проведені дослідження дозволили прийти до висновку, що територія міста повинна охоплювати комплексну зону охорони пам’яток архітектури (з врахуванням потенційних об’єктів) та територію курортного парку – пам’ятки садово-паркового мистецтва XIX – початку XX ст. Межа історичного ареалу проходить такими вулицями: Суховолі, Бориславська, Дрогобицька, П. Куліша, С. Крушельницької, С. Воробкевича, Т. Шевченка, Стебницька, М. Гоголя, С. Бандери, І. Франка, граничною межею території парку.

На основі проведення теоретичних та емпіричних досліджень, за результатами аналізу досліджень архітектурно-просторової структури і стилістики історичної курортної забудови Трускавця XIX – першої половини XX ст. автором дослідження виявлено п’ять основних принципів її збереження: 1) принцип збереження синкретичності цінного природо-архітектурного середовища; 2) принцип збереження історичної традиційності розпланування кварталів; 3) принцип відновлення гармонійності архітектурного образу; 4) принцип відтворення автентичності архітектурного образу при реставрації виявлених цінних будівель та їх ретроспективному відтворенні; 5) принцип збереження регіональності архітектурного образу. Перші три принципи збереження історичної курортної забудови пов’язані, в основному, з виявленням архітектурно-просторової структури території, два останні з реставрацією та ретроспективним відновленням її об’єктів.

Принципи викладені у вигляді рекомендацій, які сформульовані автором дослідження відповідно для формування архітектурно-просторової структури курортної забудови і рекомендацій щодо реставрації об’єктів курортної забудови; запропоновані також два напрямки регенерації об’єктів курортної забудови: 1) ретроспективне відтворення об’єктів (автентичне відтворення (сучасна копія) на місці втраченої забудови) і 2) гармонізація сучасної забудови в історичній структурі міста (сучасна інтерпретація традиційних архітектурних форм досліджуваного періоду). Для цих обох напрямків, які особливо актуальні і перспективні в наш час, подані методичні рекомендації.

До об’єктів архітектурної спадщини курорту, які необхідно зберегти в

автентичному стані, застосовуючи основні принципи цілісної реставрації, налічується 80% будівель. До них відносяться такі вілли, як „Сариуш“, „Під Матір'ю Божою“, „Погоня“, „Сонаячна“, „Едем“, „Мірка“ та ін. До об'єктів, які можна перебудувати шляхом реконструкції (з перебудовою будівлі з метою удосконалення функціональних вирішень відповідно до сучасних вимог) та реабілітації будівлі, тобто відновлення зовнішнього вигляду згідно з історико-архівними описами та збереженими залишками, відноситься 20% будівель. Прикладами таких будівель можуть слугувати санаторії „Віндзор“, „Унітас“, вілла-пансіонат „Золотий ріг“ та ін.

Таким чином, у 4-му розділі виявлено вплив архітектурної спадщини Трускавця досліджуваного періоду на сучасний етап розвитку міста, а також вирішення проблем збереження історичної курортної забудови XIX – першої половини XX ст.

### ЗАГАЛЬНІ ВИСНОВКИ

1. Аналіз літературних та архівних джерел показує, що курортна забудова Трускавця періоду XIX – першої половини XX ст. досі ще комплексно не досліджувалася. Особливо невизначеною є ситуація у стильовому аспекті, архітектурно-просторовий аналіз взагалі відсутній. Літературні джерела за даною тематикою носять, здебільшого, описовий характер.

2. У результаті архітектурно-просторового аналізу на підставі літературних джерел і картографічних матеріалів 1853 р., 1906 р. і 1930 р. виявлено три основні періоди локалізації курортної забудови Трускавця. У перший період (1827-1894 рр.) курортна забудова була сконцентрована в центральній частині поселення. У другий період (1895-1920 рр.) сформувалася квартальна забудова і вулична мережа Трускавця. У третій період (1921-1939 рр.) відбулося поширення курортної забудови на нові території; активно розбудовуються тогочасні околиці міста: північна, північно-східна, південно-східна і західна. Встановлено, що у центральній частині Трускавця переважала садибна 2-3 поверхова дерев'яна забудова; а на околицях – мурована забудова. У формуванні курортної забудови відповідно для кожного з зазначених періодів локалізації виявлено характерні типи ситуаційних планів ділянок: в перший і другий періоди ділянки мали, переважно, регулярний характер розпланування, в третьому періоді – нерегулярний.

3. За результатами стильового аналізу встановлено, що:

– на базі архітектурних прототипів і аналогів у досліджуваній період в Трускавці було сформовано 16 стильових напрямків історизму, модерну і функціоналізму та виявлені поодинокі приклади класицизму;

– хронологічна зміна цих напрямків простежується, в основному, у трьох визначених періодах: у перший період (1827-1894 рр.) частково виявлені форми класицизму та застосовуються форми історизму; другий (1895-1920 рр.) базується на формах модерну; для третього (1921-1939 рр.) властиві взаємопереплетіння місцевих архітектурних рис – продовження стилю модерн в його традиційних формах та протофункціоналізму і функціоналізму;

– базовим елементом у формуванні архітектурної стилістики об'єктів курортної забудови стала архітектурна деталь. Особливу роль при формуванні стилістики в періоді історизму і модерну відігравали орнаментальні мотиви.

4. За результатами архітектурно-композиційного аналізу виявлено, що:

– прототипами вілл курортної забудови Трускавця у формах історизму та модерну стали: для „швейцарського стилю” – вілла-шале, для „закопанського стилю” – західноєвропейська вілла у поєднанні з формами традиційної хати гор’ян-гуралів, для „садибного стилю” – так званий „старопольський дворик” – магнатьська садиба з епохи пізнього бароко і класицизму, для українського модерну – західноєвропейська вілла у поєднанні з формами народної традиційної хати Прикарпаття. Санаторії періоду функціоналізму у Трускавці формувалися за аналогами центральноєвропейської архітектури. На основі цих архітектурних прототипів та аналогів встановлено, що в періоди історизму та модерну переважають центральноосьові симетричні та асиметричні архітектурно-композиційні вирішення, у функціоналізмі – асиметричні. У формуванні архітектурно-композиційних вирішень курортної забудови важливу роль відігравав вибір кута будівлі, а також взаємне розташування окремих структурних елементів фасадної композиції.

– аналіз за типами планувальних вирішень виявив, що для архітектури курортної забудови Трускавця в період історизму характерні анфіладне та коридорне планування; для модерну – коридорне та анфіладне з центральним холлом; для функціоналізму – коридорне та змішане.

– графоаналітичний аналіз пропорцій фасадів свідчить, що архітектурно-композиційні схеми характерні для історизму та модерну повторюються пізніше у традиційних формах модерну.

5. Характерною особливістю архітектурної стилістики Трускавця в періоди історизму та модерну є подібність архітектурно-композиційних вирішень. Закономірності проявляються у використанні елементів історизму в модерні 1895-1920-х рр. та у повторенні рис модерну в його традиційних формах у 1920-1930-х рр., а також, частково, у протофункціоналізмі. Відмінності історизму та модерну полягали в застосуванні базових архітектурних елементів та орнаментальних мотивів. Для функціоналізму характерною є принципова відмінність архітектурної стилістики та об’ємно-просторової композиції від періоду модерну.

6. Стверджено, що за станом на 1939 р. у Трускавці існувало 320 об’єктів курортної забудови. Згідно з проведеними автором дослідженнями у 2001-2003 р. з них залишилося 125; у задовільному технічному стані перебуває 75% збереженої забудови. Результати дослідження дозволяють пропонувати включити до Державного реєстру національного культурного надбання „Пам’ятки архітектури і містобудування” 71 об’єкт курортної забудови. Доцільно ставити питання про перевід 20 існуючих об’єктів культурної спадщини з статусу пам’ятки місцевого значення до статусу державного значення, оскільки в Україні подібних пам’яток майже не збереглося.

7. Проведені дослідження дозволили сформулювати рекомендації щодо визначення архітектурно-просторової структури курортної забудови, що дало підставу обґрунтовано встановити межі цінного природно-архітектурного середовища, яке повинно підлягати охороні. У сукупності це дозволило виділити історичний ареал та визначити межу комплексної зони охорони пам’яток архітектури центральної частини міста XIX – першої половини XX ст.

(з врахуванням потенційних об'єктів збереження).

8. Сформульовано рекомендації щодо реставрації об'єктів курортної забудови. Встановлено, що до об'єктів архітектурної спадщини курорту, які необхідно зберегти в автентичному стані, відноситься 80 % існуючих будівель. До об'єктів, які можна перебудувати шляхом реконструкції (з перебудовою будівлі з метою вдосконалення функціональних вирішень відповідно до сучасних умов) та регенерації будівлі, відноситься 20 % будівель.

9. У роботі запропоновано наступні принципи збереження історичної курортної забудови:

а) *принцип збереження синкретичності* цінного природо-архітектурного середовища, який полягає в нероздільності та взаємозв'язку його основних компонентів. Реалізацію принципу забезпечує регенерація природо-архітектурного середовища, яка здійснюється шляхом встановлення меж історичного ареалу на території міста і дотримання в цих межах відповідного пам'ятко-охоронного режиму;

б) *принцип збереження історичної традиційності* розпланування кварталів курортної забудови в межах історичного ареалу, сформованої у XIX – першій половині XX ст., полягає в охороні, збереженні та відновленні історичного середовища шляхом встановлення спільної зони охорони центральної частини Трускавця;

в) *принцип збереження гармонійності* архітектурного образу курортної забудови полягає в усуненні диспропорції між історичним архітектурним середовищем та великогабаритною забудовою другої половини XX ст. Реалізацію принципу забезпечує створення „екрануючої забудови” з нових об'єктів з відповідним масштабом та архітектурно-композиційною довершеністю їх вирішення;

г) *принцип відтворення автентичності* архітектурного образу при реставрації виявлених цінних будівель і споруд та ретроспективному відтворенні курортної забудови Трускавця XIX – другої половини XX ст. шляхом максимального наближення їх архітектурних форм до втраченого оригіналу;

д) *принцип збереження регіональності* архітектурного образу шляхом використання традиційних архітектурних форм забудови при створенні сучасних будівель та їх комплексів.

10. На основі проведених досліджень складено відповідні обґрунтування для включення Трускавця у Список історичних населених місць України, враховуючи збереження планувальної структури XIX – першої половини XX ст. у центрі міста, наявності значної кількості цінних будівель (пам'яток архітектури) та визначних місць (природо-антропогенних витворів).

**Список публікацій за результатами та основними положеннями дисертації:**

*Статті у фахових наукових виданнях*

1. Харчук Х. Р. Парк в містобудівному розвитку Трускавця // Вісник Львівського державного аграрного університету. - Львів, 2003. - № 4. - С. 235-240.
2. Посацький Б. С., Харчук Х. Р. Урахування культурної спадщини у генеральному плані міста-курорту Трускавця // Містобудування та територіальне планування: Наук.-техн. збірник / Відп. ред. Осетрін М.М. - Київ: КНУБА, 2003. - Випуск

- №10. - С. 162-170. (Внеском автора є проведення натурних обстежень, опрацювання архівних джерел та формування графічного матеріалу).
3. Харчук Х. Р. Містобудівний розвиток Трускавця періоду ХІХ – першої половини ХХ ст. // Сборник научных трудов Одесской государственной академии строительства и архитектуры. Проблемы теории и истории архитектуры Украины. Архитектурное наследие и дизайн. - Одесса: „Астропринт”, 2003. - Выпуск № 4. - С. 102-109.
4. Харчук Х. Р. Формування архітектурно-композиційних вирішень курортної забудови Трускавця ХІХ – першої половини ХХ ст. // Збірка наукових праць вузів художньо-будівельного профілю України і Росії. Традиції та новачії у вищій архітектурно-художній освіті / Під заг. ред. Н. Є. Трегуб. - Харків: ХДАДМ, 2003-2004. - Випуск №3-4. - № 1-2. - С. 161-164.
5. Харчук Х. Р. Роль архітектурних традицій та основні принципи регенерації містобудівної та архітектурної спадщини Трускавця // Вісник ЛДАУ. - Львів, 2004. - №5. - С. 314-318.
6. Харчук Х. Р. Основні періоди формування курортної забудови Трускавця та їх ідеологічне підґрунтя (ХІХ – перша половина ХХ ст.) // Вісник Національного університету „Львівська політехніка”. - „Архітектура”. - Львів, 2004. - № 505. - С. 222-226.
7. Харчук Х. Р. Курортна забудова Трускавця періоду ХІХ – першої половини ХХ ст. Проблеми та стан її збереження // Пам’ятки архітектури. - Київ, 2004. - №1. - С. 40-45.
8. Харчук Х. Р. Стилiстичні ознаки функціоналістичних будівель Трускавця // Сборник научных трудов Одесской государственной академии строительства и архитектуры. Проблемы теории и истории архитектуры Украины. Изучение и охрана архитектурного наследия. - Одесса: „Астропринт”, 2004. - Выпуск №5. - С. 107-113.
9. Харчук Х. Р. Колишні фортифікаційні споруди Трускавця та використання їхніх територій в туристичному бізнесі // Вісник Національного університету „Львівська політехніка”. - „Архітектура”. - Львів, 2004. - № 506. - С. 201-206.
- Інші публікації*
10. Харчук Х. Р. Дерев’яні вілли Трускавця та проблеми їх збереження // Будемо інакше. - Львів, 1999. - №5. - С. 21-23.
11. Харчук Х. Р. Вілли „Світезянка” і „Гражина” в Трускавці (Походження назв вілл і короткі історичні відомості) // Архітектурний вісник. - Львів, 2002. - №3-4 (16). - С. 43-44.
12. Харчук Х. Р. Будівництво лікувальних споруд у Трускавці в період 1827-1939 років // Архітектурний вісник. - Львів, 2003. - № 1 (17). - С. 26-31.
13. Charczuk Ch. Historia budownictwa urządzeń leczniczych i rozwój infrastruktury w Truskawcu do początku drugiej wojny światowej // Polska i jej wschodni sąsiedzi. - Rocznik uniwersytecki. - Rzeszów, 2004. - T. 5. - S. 116-125.

#### АНОТАЦІЯ

**Харчук Христина Романівна. Формування архітектури Трускавця у ХІХ – першій половині ХХ ст. (на прикладі курортної забудови).** – Рукопис.

Дисертація на здобуття наукового ступеня кандидата архітектури за

спеціальністю 18.00.01 – Теорія архітектури, реставрація пам'яток архітектури. – Національний університет „Львівська політехніка”, Львів, 2005.

Дисертація присвячена дослідженню формування архітектури міста Трускавця у ХІХ – першій половині ХХ ст. – одного з найбільш відомих сьогодні курортів України. На підставі архівних матеріалів та власних натурних досліджень виявлені передумови і сукупність чинників, які впливали на її формування.

В дослідженні визначені основні періоди локалізації архітектури курортної забудови Трускавця. Вперше створена цілісна картина формування архітектури історичної курортної забудови Трускавця, проаналізований сучасний її стан. Вказані практичні шляхи розв'язання актуальних сьогодні проблем охорони та збереження історичної спадщини. Показана роль архітектурної спадщини досліджуваного періоду у подальших процесах сучасного і перспективного містобудівного розвитку, а також у формуванні архітектурного образу курорту.

Згідно з висновками роботи запропоновано внести Трускавець до Списку історичних населених місць України, а об'єкти його історичної спадщини до Державного реєстру національного культурного надбання „Пам'ятки архітектури і містобудування”. Результати роботи впроваджені при виконанні проектних робіт з корегування генерального плану Трускавця 2003 р.

*Ключові слова:* історична забудова, курортна забудова, історична спадщина, архітектурна форма, територіальний розвиток, український модерн, „закопанський стиль”, „швейцарський стиль”, „садибний стиль”, курорт, Галичина, вілла, санаторій.

#### АННОТАЦИЯ

**Харчук Христина Романовна. Формирование архитектуры Трускавца в ХІХ – первой половине ХХ в. (на примере курортной застройки). – Рукопись.**

Диссертация на соискание ученой степени кандидата архитектуры по специальности 18.00.01 – теория архитектуры, реставрация памятников архитектуры. – Национальный университет «Львовская политехника», Львов, 2005.

Диссертация посвящена исследованию формирования архитектуры города Трускавца в ХІХ – первой половине ХХ в. – одного из наиболее известных сегодня курортов Украины. На основании архивных материалов и собственных натурных исследований выявлены предпосылки и совокупность факторов, которые влияли на ее формирование.

В исследовании определены основные периоды локализации архитектуры курортной застройки Трускавца. Впервые создана целостная картина формирования архитектуры исторической курортной застройки Трускавца, проанализированно ее современное состояние. Указаны практические пути решения актуальных сегодня проблем охраны и сохранения исторического наследия. Показана роль архитектурного наследия Трускавца исследуемого периода в подальших процессах современного и перспективного градостроительного развития, а также в формировании архитектурного облика города.

Согласно с выводами работы предложено внести Трускавец в Список исторических населенных мест Украины, а объекты его исторического наследия – в Государственный реестр национального культурного наследия „Памятники архитектуры и градостроительства”. Результаты работы внедрены при

выполнении проектных работ по корегированию генерального плана Трускавца 2003 г.

*Ключевые слова: историческая застройка, курортная застройка, историческое наследство, архитектурная форма, территориальное развитие, украинский модерн, «закопанский стиль», «швейцарский стиль», «усадебный стиль», курорт, Галичина, вилла, санаторий.*

#### ANNOTATION

**Charczuk Chrystyna. – The shaping of the architecture of Truskawetz in XIX – first half of XX century (on the example of health-resort upbuilding). – Manuscript.**

Dissertation for the academic Degree of Candidate in architecture by speciality 18.00.01 – The Theory of Architecture, Restoration of Architectural Monuments. – State University «Lviv Politechnic», Lviv, 2003.

The dissertation is devoted to the research of the health-resort architecture of Truskawetz in the XIX<sup>th</sup> – first half of XX<sup>th</sup> centuries. Truskawetz – one of present the most well-known health-resorts is the sole town in Ukraine, where the health-resort upbuilding has been comparatively well preserved and up-today is determining architectural picture of the town central part. Truskawetz health-resort upbuilding presents specific phenomen in the regional Galician architecture XIX<sup>th</sup> – first half XX<sup>th</sup> centuries and remains actual from the point of view on the particular general cultural historical and architectural value and therefore requires a complex investigation.

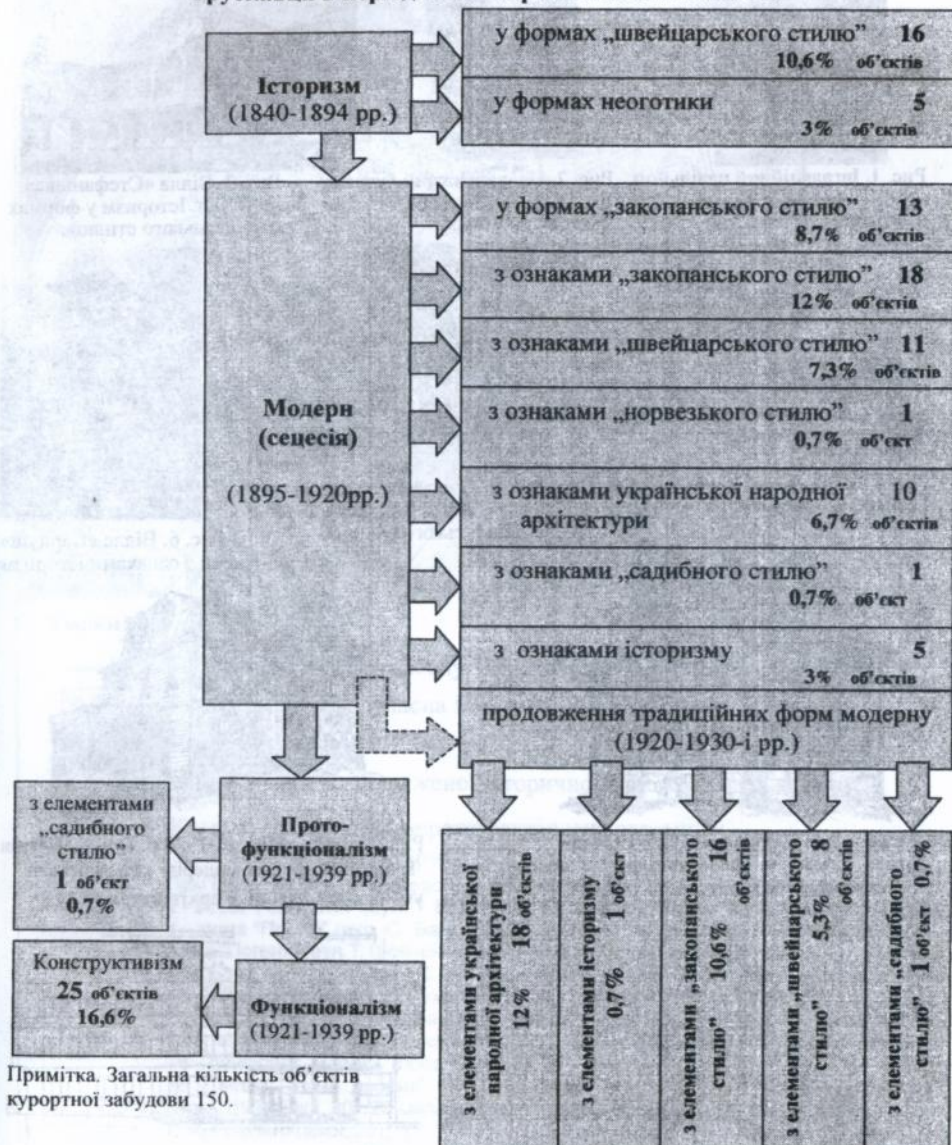
In the master plans and projects of detailed planning in the 1960-1980 years hadn't been taken into account existence of the important valuable historic-cultural, town-building and architectural inheritance of Truskawetz, as for as architectural monuments were ignored. The projects had provided only many-stored upbuilding; the health-resort upbuilding XIX – first half XX centuries was to have been gradually teared down or rebuilt.

In our research there are on the bases of archival materials and own nature observations the preconditions and the complex of factors influencing the health-resort architecture creation revealed. For the first time the integral picture of architectural shaping of historical health-resort upbuilding of Truskawetz is proposed and its to-day status is analysed. The practical ways of the actual problems solution of the safety and preservation of the historical heritage are shown. The role of Truskawetz architectural heritage of the investigated period in further proceedings of actual and perspective urban development, creating of architectural picture of the health-resort is marked.

In accordance with the conclusions of the work it is reasonable to raise a question about the introducing of Truskawetz on the list of historical towns in Ukraine, while the objects of his historical heritage to the State register of national-cultural heritage "Monuments of architecture and urban building". The results obtained in the investigation are of great importance to the use in projecting practice the original, regional features of Galician architecture XIX<sup>th</sup> – first half of XX<sup>th</sup> centuries. Already to-day they are introduced by the carrying-out of the project works concerning correction of general plan of Truskawetz in 2003 year.

*Key words: historical upbuilding, health-resort upbuilding, historical heritage, architectural form, territorial development, ukrainian modern, "zakopanian style", "swiss style", country-seat upbuilding, Galicia (Halychyna) health-resort, willa, sanatorium.*

Табл. 1. Класифікація основних стилевих напрямків курортної забудови Трускавця в період XIX – першої половини XX ст.



**Табл. 2. Основні стилеві напрямки у курортній забудові  
Трускавця періоду XIX - першої половини XX ст.**



Рис. 1. Інгаліційний павільйон. 1892 р. Історизм у формах неоготики.



Рис. 2. Надкаптажний будинок. Кін. XIX ст. Історизм у формах неоготики.



Рис. 3. Вілла «Стефанівка». Кін. XIX ст. Історизм у формах «швейцарського стилю».



Рис. 4. Вілла «Білий дворик» Модерн з ознаками «садибного стилю».



Рис. 5. Прогулянкова галерея в парку. 1896 р. Модерн у формах «закопанського стилю».



Рис. 6. Вілла «Сариуш». 1901 р. Модерн з ознаками історизму.



Рис. 6. Вілла «Гопляна». 1925-1926 рр. Арх. Я. Семковіч. Традиційні форми модерну з елементами «закопанського стилю».



Рис. 7. Вілла «Мірка». 1928 р. Буд. С. Петрів. Традиційні форми модерну з елементами української народної архітектури.



Рис. 8. Санаторій «Віндзор». 1938-1939 рр. Конструктивізм. Арх. З. Шпербер.

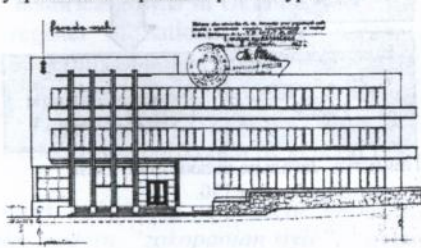
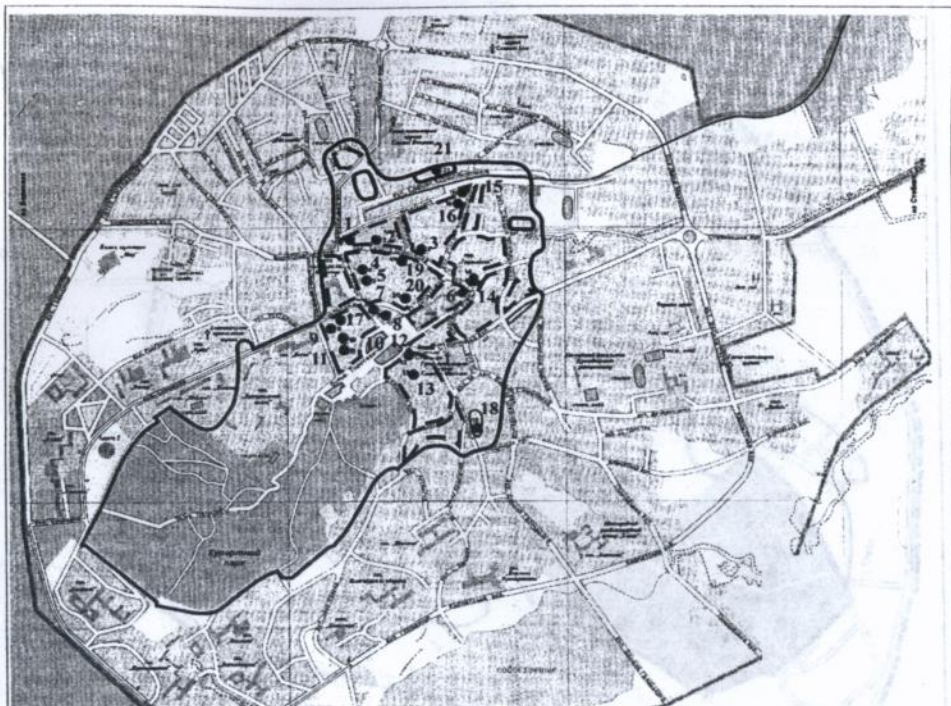





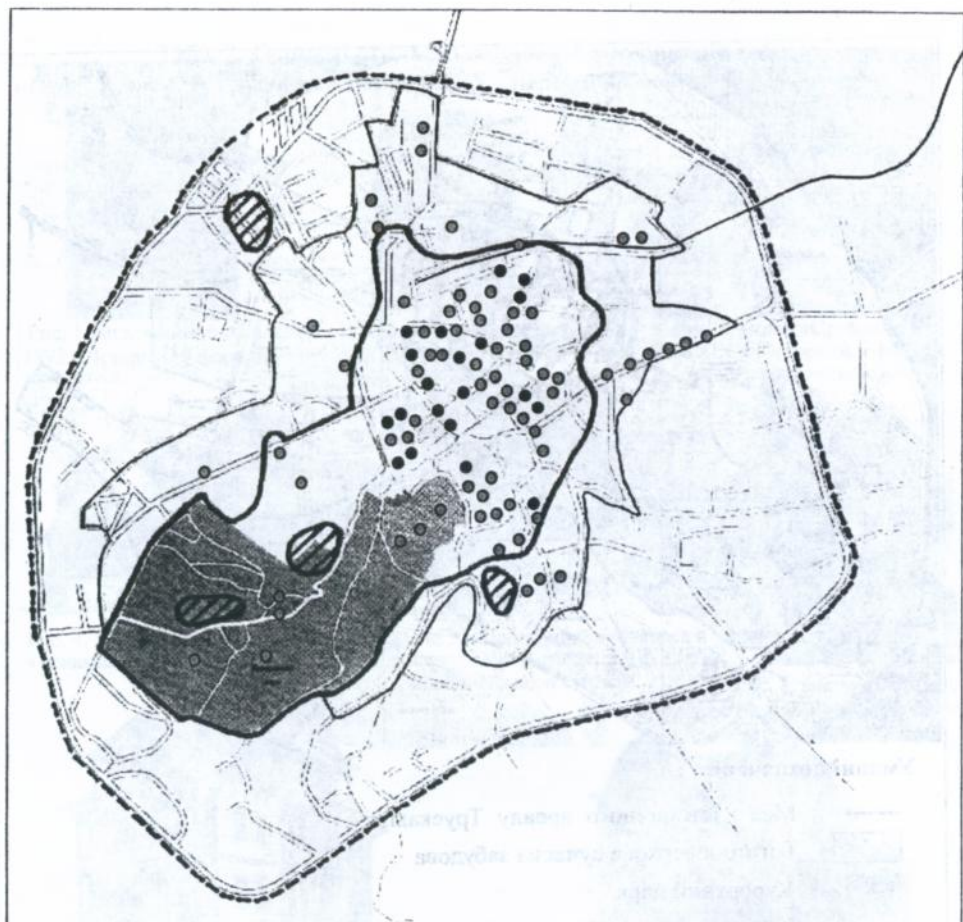
Рис. 9. Санаторій «Кришталевий палац». 1939 р. Арх. Р. Гермелін. Конструктивізм.



**Умовні позначення :**

- Межа історичного ареалу Трускавця
-  Багатоповерхова сучасна забудова
-  Курортний парк
- - - Квартал цілісно збереженої історичної курортної забудови
-  Квартал, де вулична мережа закріплена окремими пам'ятками архітектури
- Пам'ятки архітектури місцевого значення: 1 - вілла "Клюберг" (вул. Т. Шевченка, 1); 2 - вілла "Анастасія" (вул. Т. Шевченка, 7); 3 - вілла "Ягуса" (вул. Т. Шевченка, 15); 4 - вілла "Постій" (вул. С. Бандери, 5); 5 - вілла "Гопляна" (вул. С. Бандери, 3); 6 - вілла "Погоня" (вул. Т. Шевченка, 38); 7 - вілла "Софія" (вул. С. Бандери, 11); 8 - вілла "Під Божою Матір'ю" (вул. С. Бандери, 13); 9 - вілла "Олімпія" (вул. Суховолі, 31); 10 - вілла "Гражина" (вул. Суховолі, 23); 11 - вілла "Світязянка" (вул. Суховолі, 21); 12 - вілла "Сариуш" (вул. С. Бандери, 14); 13 - вілла "Модрина" (вул. С. Бандери, 18); 14 - вілла "Мірка" (вул. Т. Шевченка, 33); 15 - пансіонат "Рекорд" (пров. Тихий, 1); 16 - пансіонат "Вавель" (пров. Тихий, 3); 17 - пансіонат "Верхи" (вул. Суховолі, 18); 18 - вілла "Білий дворик" (вул. С. Бандери, 21); 19 - вілла "Великий Косинір" (вул. Т. Шевченка, 30); 20 - вілла "Едем" (вул. Ю. Дрогобича, 7); 21 - вілла "Яся" (вул. С. Крушельницької, 25).

**Рис. 1. Аналіз архітектурно-просторової структури Трускавця за станом на 2002 р.**



**Умовні позначення:**



Межа історичного ареалу



Межа зони охорони



Межа зони регулювання забудови



Зона ландшафту, який підлягає охороні



Зона охорони археологічного шару



Пам'ятки архітектури



Пропоновані пам'ятки архітектури для внесення до реєстру місцевого значення

**Рис. 2.** Пропоновані межі зон охорони пам'яток Трускавця.

453300

Підписано до друку 07.10.2005 р.  
Формат 60×90 1/16. Папір офсетний.  
Друк на різнографі. Умовн. друк. арк. 1,5. Обл.-видав. арк. 0,89.  
Тираж 100 прим. Зам. 50729.

Поліграфічний центр  
Видавництва Національного університету "Львівська політехніка"  
вул. Ф.Колесси, 2, 79000, Львів

Ab 65.104  
MIST

**AB 65.104**



**МИСТ**  
MIST