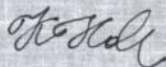


Національний університет “Львівська політехніка”

**КОВАЛЬЧУК**  
Христина Ігорівна



УДК 711.424

**ОСОБЛИВОСТІ АРХІТЕКТУРИ ЛЬВОВА  
НАПРИКІНЦІ XVIII – ПЕРШОЇ ПОЛОВИНИ XIX ст.  
(стильові тенденції та типологія споруд)**

18.00.01 - Теорія архітектури, реставрація пам'яток архітектури

**Автореферат**  
дисертації на здобуття наукового ступеня  
кандидата архітектури

Львів – 2005



00762220 (J)

Дисертацією є рукопис

Робота виконана у Національній

Міністерства освіти і науки України

Науковий керівник -

кандидат архітектури, доцент

**Гнесь Ігор Петрович,**завідувач кафедри архітектурного проектування  
(Національний університет „Львівська політехніка”

Міністерства освіти і науки України)

Офіційні опоненти -

доктор мистецтвознавства, професор

**Тимофієнко Володимир Іванович,**кафедра основ архітектури і архітектурного  
проектування Київського Національного університету  
будівництва та архітектури Міністерства освіти і науки  
України,зав. відділом Інституту проблем сучасного мистецтва  
Національної Академії мистецтв України (м. Київ)

кандидат архітектури

**Трегубова Тетяна Олександрівна**, п. н. с. Державного  
науково-дослідного інституту теорії та історії архітектури  
і містобудування Державного комітету будівництва,  
архітектури та житлової політики України (м. Київ)

Провідна установа

Одеська Державна академія будівництва і архітектури,  
кафедра містобудування і архітектури Міністерства  
освіти і науки України (м. Одеса)Захист відбудеться „13” травня 2005 р. о 15 годині на засіданні  
спеціалізованої вченої ради К35.052.11 у Національному університеті “Львівська  
політехніка” (79013, Львів-13, вул. С. Бандери, 12, ауд. 226 головного корпусу).З дисертацією можна ознайомитися у бібліотеці Національного університету  
“Львівська політехніка”(79013, Львів, вул. Професорська,1)Автореферат розісланий „12” квітня 2005 р.

Вчений секретар спеціалізованої

вченої ради

Петришин Г.П.

## ЗАГАЛЬНА ХАРАКТЕРИСТИКА РОБОТИ

З часів свого заснування Львів завжди був важливим політичним, адміністративним і культурним центром Галичини. За кількістю і цінністю архітектурних пам'яток Львів є одним з найбагатших міст України; кожен історичний період вніс свій вклад у формування унікального архітектурного середовища.

**Актуальність теми** дослідження визначається такими основними положеннями:

1. Архітектура Львова кінця XVIII – першої половини XIX ст. є невід'ємною складовою культурної спадщини України, але і дотепер залишається маловивченою. Деякі вітчизняні та зарубіжні, зокрема польські, вчені досліджували в своїх роботах архітектуру Львова цього часу, але опублікований матеріал є розрізненим і фрагментарним. Цілісної картини розвитку архітектури Львова кінця XVIII – першої половини XIX ст. створено ще не було.

2. Період XVIII – першої половини XIX ст. був надзвичайно важливим для розвитку європейської архітектури, що підтверджують ґрунтовні наукові дослідження. В цей період спостерігається розквіт всіх видів мистецтв, їх взаємопроникнення і взаємозбагачення; гармонія, спокій, порядок. Назріла потреба дослідити місце і значення цього періоду для формування архітектурного образу Львова, архітектура якого є невід'ємною частиною європейської архітектурної спадщини.

3. Недостатність фундаментальних наукових досліджень архітектури Львова цього періоду є однією з причин, що призвели до знищення цінних споруд у місті<sup>1</sup>.

4. Значна кількість споруд Львова кінця XVIII – першої половини XIX ст., знаходиться в "Ансамблі історичного центру м. Львова", що внесений до списку світової культурної спадщини UNESCO включений в реєстр пам'яток архітектури і містобудування різних категорій охорони, але є ряд цінних споруд цього періоду, які не внесені в цей реєстр<sup>2</sup>; такі споруди потребують першочергового історико-архітектурного дослідження для оформлення документації для включення в реєстр пам'яток архітектури.

5. Ряд законів, указів і постанов<sup>3</sup>, прийнятих протягом останніх років в Україні, підтверджують актуальність обраної теми.

**Зв'язок роботи з науковими програмами.** Дисертаційна робота виконана у рамках наукової теми кафедри „Дизайн та основи архітектури” Національного університету „Львівська політехніка” – „Вивчення архітектурної спадщини та

<sup>1</sup> Будинки №9 та №10 на пл. Міцкевича, будинок № 15 на вул. Валовій, будинок № 102 на вул. Зелений.

<sup>2</sup> Альтанка і ваза в парку ім. І. Франка, грот на Високому замку, будинок № 15 на вул. Пекарській.

<sup>3</sup> Закон України „Про охорону культурної спадщини” від 8.06.2000 р., Міжнародна хартія охорони історичних міст (Вашингтон, 1987), Краківська хартія про принципи консервації і реставрації архітектурно-урбаністичної спадщини (Краків, 2000).

значення художніх дисциплін у формуванні творчого мислення архітектора”, співпадає з основним напрямком роботи кафедри „Архітектурне проектування” Національного університету „Львівська політехніка” – „Розвиток практики та теорії архітектури, вдосконалення якості архітектурної освіти та навчального процесу”, а також у рамках Державної програми проведення паспортизації пам’яток Львова Управлінням охорони історичного середовища.

**Мета дослідження** – виявити та дослідити стильові особливості архітектури та типологію споруд Львова кінця XVIII – першої половини XIX ст.

**Згідно поставленої мети визначені завдання дослідження:**

1. Вивчити та систематизувати результати попередніх досліджень архітектури Львова кінця XVIII – першої половини XIX ст.;

2. Розглянути архітектуру класицизму в провідних країнах Європи як одну з передумов, що вплинули на виникнення і становлення архітектури Львова кінця XVIII – першої половини XIX ст.;

3. Дослідити архітектурно-містобудівні, суспільно-політичні та історико-культурні чинники формування архітектури Львова кінця XVIII – першої половини XIX ст.;

4. Виявити основні типи споруд Львова кінця XVIII – першої половини XIX ст.;

5. Виявити та узагальнити стильові особливості архітектури Львова і закономірності застосування архітектурного декору наприкінці XVIII – першої половини XIX ст.;

6. Визначити етапи розвитку львівської архітектури кінця XVIII – першої половини XIX ст.

**Об’єкт дослідження** – громадські, житлові споруди, декор та скульптура Львова кінця XVIII – першої половини XIX ст.

**Предмет дослідження** – передумови розвитку, особливості формування, стильові риси архітектури Львова кінця XVIII – першої половини XIX ст.

За робочу гіпотезу взято припущення, що на розвиток архітектури Львова кінця XVIII – першої половини XIX ст. впливали як загальноєвропейські архітектурні процеси, так і місцеві традиції, що зумовило особливості у формуванні львівської архітектури та визначило стильові тенденції цього періоду.

**Межі дослідження** – часові межі дослідження охоплюють період від перших проявів класицизму в архітектурі Львова до затухання стильових рис і появи ознак наступного стилю, а саме 1760 – 1860 рр. Територіальні межі дослідження охоплюють центральну частину Львова та території, які були забудовані наприкінці XVIII – першій половині XIX ст.

**Методи дослідження.** Дослідження проводилось з позицій комплексного та багаторівневого підходів; були використані традиційні загальнонаукові методи: першоджерел, порівняльно-історичний, натурних обстежень, а також спеціально розроблена методика стилістичного та архітектурно-композиційного аналізів.

**Джерелознавча база дослідження** ґрунтується на широкому колі опублікованих та неопублікованих (архівних) текстових та іконографічних матеріалів, а також на результатах натурних обстежень.

**Наукова новизна одержаних результатів:**

- вперше проаналізовано архітектурно-містобудівні та історико-культурні чинники, що вплинули на формування архітектури Львова кінця XVIII – першої половини XIX ст.;
- вперше створено цілісну картину формування архітектури Львова кінця XVIII – першої половини XIX ст., виявлено її закономірності та особливості;
- вперше введено в науковий обіг 16-ть об'єктів кінця XVIII – першої половини XIX ст.;
- виявлені типологічні групи споруд характерні для архітектури Львова кінця XVIII – першої половини XIX ст.;
- виявлено характерні стилістичні риси громадських, житлових споруд і скульптури кінця XVIII – першої половини XIX ст. у Львові;
- визначені етапи розвитку львівської архітектури кінця XVIII – першої половини XIX ст.;

**Особистий внесок здобувача** полягає у теоретичному узагальненні та систематизації результатів попередніх досліджень, у постановці мети та формуванні задач, у систематизації та аналізі великого обсягу фактичного матеріалу, виявленні характерних стилістичних рис громадських, житлових споруд, декору та скульптури кінця XVIII – першої половини XIX ст. у Львові, проведенні їх архітектурно – композиційного аналізу. Дослідження спирається на результати проведених автором численних архівних пошуків та натурального обстеження об'єктів.

**Практичне значення дослідження.** Зібраний та систематизований автором фактичний матеріал є важливою джерелознавчою базою для проведення досліджень з історії архітектури Львова, а також для створення цілісної картини розвитку архітектури класицизму в Україні.

Дослідження доповнює відомості про архітектуру Львова кінця XVIII – першої половини XIX ст. і може бути використане у довідниках, науково-популярних та науково дидактичних виданнях.

Результати дослідження можуть використовуватись при реконструкції та реставрації споруд Львова кінця XVIII – першої половини XIX ст., а також можуть бути використані у проектуванні за аналоговим методом.

Дослідження дає науково обгрунтовані підстави надати ряду об'єктів статус пам'яток місцевого значення і внести їх як цінні культурологічні та історичні об'єкти у регіональні туристичні програми.

**Апробація результатів дисертації.** Основні положення та висновки дисертації викладені і обговорені на: Третіх Драганівських читаннях (Дрогобич, 16 січня 1999 р.); регіональній конференції “Історична спадщина Галичини” (Львів, 2000 р.); Міжнародному науково – практичному семінарі “П'ятий фасад міста” (Львів, 1 – 5 червня 2001 р.); XIV науковій сесії Наукового товариства ім. Т. Шевченка (Львів, 11 – 13 березня 2003 р.), на презентації в Ягілонському університеті (Краків, Польща, 2001 р.), а також у Міжнародній архітектурній літній школі університету св. Кирила та Мефодія (Крива Паланка, Македонія, 2001 р., 2003 р) та 7-й інтернаціональній літній школі UNESCO з збереження культурної спадщини (Замость, Польща, 6 -18 вересня 2004 р.).

Основні положення дисертації опубліковані у 13 друкованих працях, 8 з яких опубліковано у виданнях, внесених ВАК України до списку фахових видань за спеціальністю 18.00.01. – теорія архітектури, реставрація пам'яток архітектури; 6 статей виконано у співавторстві.

**Впровадження результатів дослідження.** Результати роботи були використані при проведенні паспортизації пам'яток Львова Управлінням охорони історичного середовища<sup>4</sup>. Впроваджені в навчальних курсах: архітектурне проектування, об'ємно-просторова композиція, історія архітектури та містобудування для перших – третіх курсів напрямку архітектура. Розроблено методичні вказівки та завдання для студентів базового напрямку “Архітектура” – “Архітектура класицизму у Львові” (48 с., у співавторстві). Також результати дослідження стали основою для курсу лекцій, підготовленому для екскурсиводів Львівського регіонального підприємства туризму „Галінтур” та впроваджені в екскурсійному маршруті “Класицизм у Львові”<sup>5</sup>.

**Структура та обсяг роботи.** Дисертація складається зі змісту, вступу, 5 – ти розділів, висновків до розділів, загальних висновків, списку використаних джерел, додатків, ілюстративної частини. Обсяг дисертації: 119 сторінок основного тексту, 82 сторінки з ілюстраціями; список використаних джерел складається з 264 позицій, 7 ілюстративних та текстових додатків на 77 сторінках.

<sup>4</sup> Довідка про впровадження від 27. 11 2003 р. № 06/1750.

<sup>5</sup> Довідка про впровадження від 22. 12. 2003.

## ОСНОВНИЙ ЗМІСТ РОБОТИ

РОЗДІЛ І. СТАН ДОСЛІДЖЕННЯ АРХІТЕКТУРИ ЛЬВОВА КІНЦЯ ХVІІІ – ПЕРШОЇ ПОЛОВИНИ ХІХ СТ. Мета дослідження і поставлені завдання зумовили необхідність опрацювання літератури з широкого кола питань (загальнотеоретичні, проблеми стилю), які б дозволили визначити характеристики класицизму як стилю в архітектурі та художній культурі. Були опрацьовані роботи, присвячені розвитку стилів в архітектурі, їх ознакам і характеристикам<sup>6</sup>. Паралельно були опрацьовані фундаментальні твори з історії архітектури і містобудування<sup>7</sup>.

Для повнішого розуміння засад класицизму необхідно було звернутись до загально теоретичних праць, присвячених культурі античності, та ознайомитись зі спадщиною архітекторів Ренесансу<sup>8</sup>, та теоретиків класицизму<sup>9</sup>.

Для проведення порівняльного аналізу і визначення впливу архітектури інших регіонів на забудову Львова були опрацьовані дослідження, присвячені архітектурі класицизму у німецьких землях<sup>10</sup>, у австрійській архітектурі<sup>11</sup>, класицизму на польських землях<sup>12</sup>. Також були розглянуті твори присвячені класицизму на теренах Російської імперії<sup>13</sup>; та архітектурі цього періоду в інших містах України<sup>14</sup>.

Важливими для дослідження стали роботи польських вчених, опубліковані наприкінці ХІХ – першій третині ХХ ст.<sup>15</sup> У цих опрацюваннях були вперше порушені деякі проблеми архітектури Львова доби класицизму. Важливість цих опрацювань для дослідження полягає також в тому, що деякі описані в них об'єкти не збереглись до нашого часу.

У 60 – 80-ті рр. ХХ ст. були опубліковані нові дослідження з історії архітектури Львова, де архітектура Львова вже розглядалась як неперервний архітектурний процес<sup>16</sup>. Окремі розділи цих досліджень були присвячені архітектурі доби класицизму.

Вагомий внесок в дослідження львівської архітектури зроблено представниками архітектурної школи Львівської політехніки, які у своїх дослідженнях розглядали окремі архітектурні пам'ятки та деякі аспекти урбаністики Львова у

<sup>6</sup> Н. І. Брунов, А.І Каплун, В. Кох, О.Р. Муц, Д.С. Наливайко, Т. Ярославський, П. Краковський, Б.Р. Віппер, А. В. Іконніков, А. Ф. Лосєв.

<sup>7</sup> А. В. Бунін, Е. О. Гольцмант, Н. Ф. Гуляницький, Т. Ф. Саваренська, О.О. Швидковський, Н.О. Дмитрієва, Е.І. Ротенберг.

<sup>8</sup> А. Палладіо, Дж. Вінйола.

<sup>9</sup> І. Вінкельман.

<sup>10</sup> Н.В. Кожар.

<sup>11</sup> П. Пласмер, С. Вакс, Р. Вагнер – Рейгер, Х. Фічал.

<sup>12</sup> С. Лоренц, А. Роттермунд, Я. Захватовіч, А. Мілобендзький, Я. Пурхля, М. Ярославська – Гасьоровська.

<sup>13</sup> І.А. Бартеєв, В.Н. Батажкова, В. І. Пілявський, Е. А. Борисова, Т.П. Каждан, І.Е. Грабар, А. І. Некрасов, Е. І. Кириченко; С.С. Ожегов, Т.А. Славина, А.А. Тіц.

<sup>14</sup> Ю. С. Асєєв, В. І. Тимофієнко, І. О. Ігнаткін, О.І. Тищенко, В.В. Вечерський.

<sup>15</sup> Ф. Яворський, М. Ковальчук, М. Літинський, Й. Бяліня – Холодоцький, Т. Маньковський, З. Хорнунг.

<sup>16</sup> В.С. Вуйцик, Р.М. Ліпка, Р.М. Мих, В.О. Овсійчук, А.М. Рудницький, Т.О. Трегубова, Я.О. Новаківський, А.А. Петрова, А.Я. Новаківський.

XIX ст.<sup>17</sup> В останні десятиріччя XX ст. львівська архітектура неодноразово привертала увагу польських дослідників, які в основному займались вивченням іконографічних джерел<sup>18</sup>. Проте комплексної картини розвитку архітектури Львова доби класицизму, її стилістичних та типологічних особливостей створено не було. Зібраний в дослідженнях попередників фактичний матеріал носить розрізнений і фрагментарний характер, а деякі висновки, зроблені їх авторами з позицій політичної ситуації того часу, втратили свою актуальність. Дослідники, які згадували в своїх роботах цей період, не ставили за мету докладно розглянути особливості архітектури класицизму у Львові.

Аналіз публікацій показав, що для створення цілісної картини розвитку архітектури Львова необхідно дослідити стильові особливості архітектури кінця XVIII – першої половини XIX ст., використовуючи опрацювання попередників як джерелознавчу базу роботи.

**РОЗДІЛ 2. МЕТОДИКА ДОСЛІДЖЕННЯ АРХІТЕКТУРИ ЛЬВОВА КІНЦЯ XVIII – ПЕРШОЇ ПОЛОВИНИ XIX СТ. ЗАСТОСОВАНА В ДИСЕРТАЦІЙНІЙ РОБОТІ.**  
Розроблена методика складається з послідовного застосування традиційних методів та спеціально розроблених методик дослідження. Відповідно до поставлених мети та завдань розроблена така методологічна послідовність:

1. Визначення предмету дослідження;
2. Визначення стану дослідженості архітектури Львова кінця XVIII – першої половини XIX ст., систематизація наукової літератури за тематикою дослідження;
3. Вивчення передумов виникнення і формування архітектури Львова кінця XVIII – першої половини XIX ст., архітектурно - містобудівні та історико – культурні чинники цього процесу;
4. Виявлення об'єкту, визначення типів споруд і їх характерних особливостей;
5. Визначення етапів розвитку львівської архітектури кінця XVIII – першої половини XIX ст.

При проведенні досліджень були застосовані такі методи:

- метод першоджерел, причому як основні розглядаються архівні матеріали (проектні, обмірні креслення), картографічні матеріали (плани міста, кадастрові карти та ін.), іконографічні матеріали (малюнки, гравюри, фотографії), а інші - наукова література за тематикою дослідження (монографії, статті в періодичних виданнях, путівники, методичні посібники, історичні статистично-довідкові видання), є допоміжними;

<sup>17</sup> Б.С. Черкес, М.Л. Долинська, Т.М. Клименюк, А.М. Мартинюк – Медведська, В.І. Проскуряков, Б.С. Посацький, М.В. Бевз, Ю.О. Бірюльов, С.М. Лінда, Г.П. Петришин, Р.І. Могитич.

<sup>18</sup> М. Сепіл, О. Чернер, Я. Пухля, С. Ніцея, К. Павловський.

- порівняльно-історичний метод, який дає змогу виявити загальні й особливі ознаки розвитку архітектури взагалі, так і окремих її елементів;
- метод натурних обстежень, що складався з загально-оглядового (з'ясування кількості, локалізації об'єктів у місті, фотофіксація, замальовки) та поглибленого дослідження (з'ясування характерних особливостей фасадів, планів об'єктів, проведення архітектурних обмірів споруд та їх деталей);
- спеціальна методика дослідження базувалась на поєднанні структурного, факторного та порівняльного аналізів за спеціально розробленими класифікаторами та таблицями.

Метою структурного аналізу була остаточна конкретизація об'єктів дослідження. За допомогою структурного аналізу була проведена класифікація об'єктів за наступними ознаками: локалізація споруди у міській забудові; конфігурація плану; функція споруди; стильові характеристики споруди; об'ємно-просторове рішення та інтер'єри споруд.

Метою факторного аналізу було встановлення закономірностей впливу зовнішніх факторів на формування і розвиток об'єктів. За допомогою факторного аналізу була проведена класифікація об'єктів за часом проектування та побудови; за індивідуальним почерком митців, архітекторів та будівничих. Досліджено суспільно-історичні умови, що склалися на Україні і в інших країнах Європи, та створювали підґрунтя для виникнення єдності змісту образної системи класицизму.

Метою порівняльного аналізу було визначення особливостей формування та розвитку архітектури кінця XVIII – першої половини XIX ст. у Львові у співставленні з європейською архітектурою, що дозволило розглянути особливості львівської архітектури цього періоду в контексті загальноєвропейського архітектурного процесу.

Запропонована методика дослідження дає змогу всебічно охарактеризувати кожний об'єкт, розглянутий у дослідженні, встановити основні етапи у формуванні і розвитку архітектури класицизму у Львові, її закономірності і характерні особливості, а також сформулювати принципи збереження цієї історичної забудови, її реставрації, та нового проектування за аналоговим методом.

**РОЗДІЛ 3. ПЕРЕДУМОВИ ФОРМУВАННЯ АРХІТЕКТУРИ ЛЬВОВА КІНЦЯ XVIII – ПЕРШОЇ ПОЛОВИНИ XIX СТ.** Архітектуру Львова кінця XVIII – першої половини XIX ст. було досліджено у контексті загальноєвропейського архітектурного процесу цього часу, що дозволило з'ясувати як впливи європейського класицизму на архітектуру Львова, так і її особливості та відмінності. Для вивчення стильових прототипів та впливів було розглянуто архітектуру класицизму у провідних країнах Європи: Франції, Англії, Австрії, на землях Німеччини, Польщі, Російської імперії та Східній Україні.

Архітектурний стиль, який в міжнародній термінології називають класицизмом, в кожній з європейських країн, мав свої певні відмінності як в стильових прикметах, так і в часових межах. Проте основним періодом панування цього стилю в Європі є 1760 – 1830 рр.; спільними для всіх країн є такі риси: симетрія об'ємно-планувальних рішень, симетрично-осьові композиції; регулярна ритміка; застосування в декорі ордерних деталей, рослинної орнаментики, військової атрибутики та геральдичної емблематики.

Класицизм Європи базувався на вивченні та переосмисленні античної спадщини, а також на естетиці палладіанства. Можна виділити кілька напрямків розвитку стилю:

- ранній (або барочний) класицизм, для якого є характерним поєднання ордерної архітектури з барочним декоруванням. У Франції цей стиль називали “Стиль Людовика XVI”, в німецьких землях йому в певній мірі відповідає “цопф-стиль”, в Австрії – “стиль Йосифа II”, в Польщі – “стиль Станіслава Августа”;

- “археологічний класицизм”, для якого характерне наслідування або повне відтворення античних зразків;

- „палладіанська” течія – напрямок класицизму, що ґрунтується на наслідуванні архітектурної спадщини А. Палладіо та архітекторів його школи;

- бідермеєр – напрямок класицизму, який розвивався переважно у німецькій та австрійській архітектурі. Для бідермеєру характерні симетричні об'ємно-планувальні рішення, геометричні форми, стриманий ордерний декор. Найбільше бідермеєр проявився в архітектурі міських житлових будинків – burgerhaus;

- ампір – стильовий напрям початку XIX ст. – розвивався в руслі класицизму і фактично завершив його еволюцію. Естетика ампіру була орієнтована на античний Рим, звідки запозичувались монументальні ордерні форми і скульптурний декор; також в ампірі широко застосовували єгипетську стилістику. На думку деяких зарубіжних і вітчизняних вчених, ампір – самостійний стиль, який став попередником еволюції історизму.

Поява та розвиток нових стильових тенденцій в архітектурі Львова наприкінці XVIII у першій половині XIX ст., була зумовлена не тільки впливами європейської архітектури того часу, а й суспільно – економічними та історико-політичними змінами у розвитку міста.

У кінці XVIII ст. у Львові відбуваються важливі політичні та економічні зміни. Місто переходить під владу Австрії та стає столицею провінції. Це приводить до значного збільшення населення та покращання економічної ситуації у Львові, що, в свою чергу, сприяє урбаністичному розвитку міста; з іншого боку, столичний статус Львова впливає на появу і розвиток нових типів громадських споруд.

Наприкінці XVIII – на початку XIX ст. починаються проектні та будівельні роботи з регуляції забудови міста, яке зберігало до того часу багато рис середньовіччя. Львів отримує можливість інтенсивного і планомірного розвитку.

Роботи з проектування і контролю за будівництвом міста здійснювала Дирекція цивільної архітектури, працівники якої були в основному вихідцями з Австрії та німецьких земель.

Основними містобудівними роботами, які відбувались у Львові наприкінці XVIII – на початку XIX ст. були: ліквідація міських фортифікацій та створення на їх місці парків, променад і скверів; прокладення нових вулиць; розширення житлового будівництва та впорядкування існуючої забудови; створення інженерної інфраструктури; будівництво громадських споруд відповідно до нових потреб населення міста. Подібно до Відня або інших міст австрійської держави, при реконструкції центру Львова була вибрана політика винесення громадських споруд за межі середмістя, яке оточувалось кільцем забудови нового центру. Водночас була реорганізована транспортна мережа міста. Велась активна розбудова передмість капітальними будинками за типом міської забудови. Найбільш жваво забудовувалося Городоцьке передмістя, західна частина міста, особливо вздовж нової дороги, що з'єднувала Львів з Віднем і Будапештом.

**РОЗДІЛ 4. ТИПОЛОГІЯ ТА СТИЛЬОВІ ОСОБЛИВОСТІ АРХІТЕКТУРИ ГРОМАДСЬКИХ СПОРУД ЛЬВОВА КІНЦЯ XVIII – ПЕРШОЇ ПОЛОВИНИ XIX СТ.** Наприкінці XVIII – першій половині XIX ст. соціальні та економічні умови сприяють виникненню нових типів громадських споруд. У місті з'являються музеї, театри, бібліотеки, нові навчальні заклади. Їх закладають на площах, бульварах, перехрестях вулиць, і вони стають важливими композиційними елементами планувальної структури міста. Забудова міста набуває ансамблевого характеру.

Серед громадських споруд Львова наприкінці XVIII – першої половини XIX ст. можна виділити наступні групи: адміністративні споруди<sup>19</sup>; адміністративні споруди військового призначення<sup>20</sup>; резиденції<sup>21</sup>; пенітенціарні заклади<sup>22</sup>; бібліотеки та заклади освіти<sup>23</sup>; музейні споруди<sup>24</sup>; видовищно-розважальні заклади<sup>25</sup>; лікарні та заклади милосердя<sup>26</sup>; сакральні споруди.<sup>27</sup>

<sup>19</sup> Ратуша, пл. Ринок, 1 (1827 – 1835 рр.), арх. Ю. Глоговський, Ф. Трешер, Й. Маркль, А. Вондрашка, Й. Зальцман; адміністративні споруди на вул. Винниченка, 14 – 16, (1821 р.);

<sup>20</sup> Колишня Гауптвахта, пл. Підкови, 1 (1829 р.), арх. М. Брезані; колишня Військова комендатура, пл. Соборна, 6 (1839 – 1840 рр.). арх. В. Шмідт, Ф. Ондерко.

<sup>21</sup> Резиденція Греко-католицьких митрополитів, (1762 р.), арх. К. Фесінгер; колишній палац Римо-католицьких архієпископів, вул. Винниченка, 32 (1844 р.), арх. Й. Зальцман.

<sup>22</sup> В'язниця "Бригідки" на вул. Городоцькій, 18 – 20, 1840-ві рр.

<sup>23</sup> Колишній Оссолінеум, тепер Наукова бібліотека ім. В. Стефаніка АН України, вул. Стефаніка, 2 (1827 – 1850 рр.), арх. П. Нобіле, Ю. Бем, Й. Зальцман, Ф. Бауман, В. Шмідт; Миколаївський університет, вул. Грушевського, 2 (1839 – 1844 рр.), арх. Ф. Штадлер.

<sup>24</sup> Колишній музей Дідушицьких, тепер Науково-природознавчий музей АН України, вул. Театральна, 18 (1830 р.), арх. В. Равський-старший; колишній музей Баворовських, тепер відділ мистецтв Наукової бібліотеки ім. В. Стефаніка АН України, вул. Бібліотечна, 2 (1830-ті рр.), арх. І. Шамбре, скульптор Й. Шимзер.

<sup>25</sup> Редуті і театр на пл. Каструм, (1783 – 1784 рр.), арх. Мерц (не існує); колишній Скарбовський театр, тепер театр ім. М. Заньковецької, вул. Л. Українки, 1 (1837 – 1842 рр.), арх. А. Піхль, Й. Зальцман.

<sup>26</sup> Колишня колегія Піарів, (1762 – 1772 рр., шпиталь від 1787 р.; заклад для інвалідів, вул. Колесни, 4, (1847 р.), (не існує).

Для всіх різновидів громадських споруд Львова наприкінці XVIII – першої половини XIX ст. є характерною просторова розвиненість об'ємних рішень. Переважно всі вони утворюють окремих квартал в забудові міста, але можуть бути і рядовими у рядовій забудові<sup>28</sup>. Характерними стильовими рисами споруд у цей час є симетрія об'ємно-планувальних рішень та фасадів, тричастинність тектонічної схеми (цоколь; основна частина; завершення), їх образами притаманні стриманість і офіційність, які підкреслюються монументальністю форм та ордерним декоруванням фасадів. Незважаючи на різні функції споруд їхні зовнішні форми є досить подібними.

Дослідження архітектури громадських споруд Львова кінця XVIII – першої половини XIX ст. у порівнянні з європейською архітектурою класицизму дозволило визначити декілька груп споруд, для кожної з котрих властиві певні стильові особливості: споруди зі стильовими рисами раннього (барочного) класицизму<sup>29</sup>; споруди, збудовані під впливом віденської „урядової“ архітектури<sup>30</sup>; споруди з ознаками стилю бідермеєр<sup>31</sup>.

Визначено, що на стилістику громадської забудови Львова кінця XVIII – першої половини XIX ст. суттєво вплинула австрійська „урядова“ архітектура з її сухими геометричними формами. Цей вплив можливо пояснити, по-перше, адміністративним підпорядкуванням Львова Австрії; по-друге, прямим впливом особистостей архітекторів.

Сакральні споруди наприкінці XVIII – першій половині XIX ст. фактично припиняють будувати; едиктами Йозефа II скасовано чимало монастирів. Християнські храми, збудовані в цей час у Львові, є невеликими за розмірами. Каплиця Дунін-Барковських за образом нагадує античний храм, церква на вул. Короленка – приміську садибу, церква Св. Димітрія є традиційного базилікального типу з характерним для барочних храмів двоярусним фасадом. В архітектурі Львова кінця XVIII – першої половини XIX ст. не виникло нового, характерного для класицизму типу сакральної споруди.

Для повнішої характеристики львівського класицизму було досліджено меморіальну пластику, яка досягла свого найвищого розквіту у першій половині XIX ст. Прекрасні зразки її знаходились на цвинтарях Львова, але збереглися

<sup>27</sup> Каплиця Дунін-Барковських на Личаківському цвинтарі (1812 р.), скульптор Г. Вітвер; Грецька церква на вул. Короленка; церква св. Димітрія на вул. Загірній (1811р); дзвіниця церкви св. Онуфрія (1820 р.), арх. Ф. Трешер; дзвіниця костелу св. Антонія на вул. Личаківській (1818 р.).

<sup>28</sup> пл. Соборна, 6; вул. Театральна, 18.

<sup>29</sup> Кошиця колегія Піарів, (1762 – 1772 рр.), Резиденція Греко-католицьких митрополитів, (1762 р.).

<sup>30</sup> Ратуша, пл. Ринок, 1 (1827 – 1835 рр.), Кошичний Оссолінеум, тепер Наукова бібліотека ім. В. Стефаника АН України, вул. Стефаника, 2 (1827 – 1850 рр.), колишній Скарбовський театр, тепер театр ім. М. Заньковецької, вул. Л. Українки, 1 (1837 – 1842 рр.), каплиця Дунін-Барковських на Личаківському цвинтарі (1812 р.).

<sup>31</sup> Кошиця Військова комендатура, пл. Соборна, 6 (1839 – 1840 рр.), колишній палац Римо-католицьких архієпископів, вул. Винниченка, 32 (1844 р.).

тільки на Личаківському та Янівському цвинтарях і пов'язані з іменами таких видатних львівських скульпторів, як Гартман Вітвер, брати Шимзери – Антон та Йоган, Павло Ойтеле<sup>32</sup>.

Символіка меморіальної пластики першої половини XIX ст. надзвичайно багата і виразна і перегукується з античністю. Саме античне сприйняття смерті як неминучої необхідності, сповнене спокою і гідності, втілює в собі бог сну Гіпнос або геній смерті, що зустрічається на багатьох надгробках. Його обличчя з лагідною усмішкою заспокоює, дає надію на вічну втіху. Символом скорботи і туги за померлими є плакальниця; символом мужності – постать лева. Передчасно обірване життя символізує перевернутий смолоскип або зламана колона, алегорія перемоги над гріхами – змій, якого попирає ногою Матір Божа. Атрибутика смерті досить різноманітна – тут і перегорнуті, згаслі смолоскипи і свічки, коса або пісочний годинник. Велика роль в символіці меморіальної пластики відводиться рослинам. Так, мак символізує тиху, спокійну смерть; дубове листя – мужність і чесноту. Пальмове листя ще в античному світі було символом перемоги, тут воно – символ перемоги моральної. Поєднання античної символіки з християнським світоглядом створило своєрідність меморіальної пластики Львова періоду класицизму.

Розквіт меморіальної пластики на початку XIX ст. є особливістю львівського класицизму. Визначенні індивідуальні риси творчого почерку скульпторів дозволили остаточно ідентифікувати авторство декору забудови Львова цього періоду.

Дослідження альтанки і вази в парку ім. І. Франка, гроту на Високому замку дозволяє віднести їх до цінних прикладів малих архітектурних форм доби класицизму і рекомендувати для включення в реєстр пам'яток архітектури.

**РОЗДІЛ 5. ТИПОЛОГІЯ ТА СТИЛЬОВІ ОСОБЛИВОСТІ АРХІТЕКТУРИ ЖИТЛОВИХ СПОРУД ЛЬВОВА КІНЦЯ XVIII – ПЕРШОЇ ПОЛОВИНИ XIX СТ.**  
Серед житлової забудови Львова кінця XVIII – першої половини XIX ст. можна виділити наступні групи: садиби, вілли та палаци<sup>33</sup>, житлові кам'яниці<sup>34</sup>, прибуткові будинки<sup>35</sup> та готелі<sup>36</sup>.

<sup>32</sup> Надгробок родини Браєрів (Личаківський цвинтар, поле 6), надгробок Ю. Неваттер (Личаківський цвинтар, поле 6), надгробок родини Гофманів (Личаківський цвинтар, поле 2), надгробок С. Сегаль (Личаківський цвинтар, поле 2), нагробок Ф. фон Гаусера (Личаківський цвинтар, поле 6), скульптор А. Шимзер, надгробки Т. Шабінгер та Ю. Шрангнер (Личаківський цвинтар, поле 6), скульптор Г. Вітвер, надгробок родини Манцукевичів (Личаківський цвинтар, поле 14), скульптор Й. Шимзер; та ін.

<sup>33</sup> Колишній палац Замойських, тепер Обласна педагогічна бібліотека, вул. Зелена, 24 (перша третина XIX ст.); перший палац Потоцьких, вул. Коперніка, (1822 р.), арх. І. Шамбре – не зберігся; Палац зі сфінксами, вул. Зелена, 102, (1829 р.) – не зберігся; вілла К. Сольського, вул. Городоцька (1827 р.), арх. Кеслер – не збереглась; вілла, вул. Д. Бідного, 8 – не збереглась.

<sup>34</sup> Кам'яниці на вул. Шевській, 10, 12; на вул. Вірменській, 21, 23; на вул. Краківській, 4, 11, 15; на вул. Староєврейській, 18; на вул. Галицькій, 15; на пл. Ринок, 45, а також будинки на вул. Л. Українки, 18; вул. Братів Рогатинців, 9; вул. Галицькій, 20; вул. кн. Романа, 24; вул. Валовій, 29.

<sup>35</sup> Будинки, на пр. Свободи, 1-3; на вул. Винниченка, 8 та 24; на вул. Січових Стрільців, 2; на вул. Краківській, 34; на вул. Коперніка, 20.

<sup>36</sup> „Під Тигром“, „Англійський“ (жоден з готелів до нашого часу не зберігся).

Для садиб, вілл та палаців характерним є: розташування прямокутної в плані, симетричної, одно – двоповерхової споруди на окремій впорядкованій ділянці. Декорування фасадів помірне, переважно ордерне – у вигляді колон, напівколон та пілястр. Часто застосовується портик з фронтоном або його імітації.

Житлові кам'яниці та прибуткові будинки за архітектурно-композиційними характеристиками, місцем розташування та часом побудови поділяються на такі групи: кам'яниці, збудовані в межах середмістя з кінця XVIII до 1830-х рр.<sup>37</sup>; будинки, збудовані за межами середмістя у 1820 – 1860-х рр.<sup>38</sup>.

У межах середмістя існуюча система землеволодіння призвела до будівництва вузьких, витягнутих в плані будинків. Найчастіше тут будували нову кам'яницю на місці однієї або двох споруд, зберігаючи конфігурацію ділянки; або ж просто перебудовували старий фасад у дусі пануючих тенденцій. У першому поверсі таких кам'яниць, як правило, влаштовувались крамниці, кав'ярні та ін.

Фактично стильовим “посвідченням” споруди є фасад, який має “плоский” характер, ордерні елементи застосовуються як декор. Надзвичайно важливе значення в оздобленні фасаду мають рельєфні панно з сюжетами із античної міфології.

Окремим різновидом цієї групи є будинки, що поєднують риси пізнього бароко та раннього класицизму<sup>39</sup>.

Будинки, збудовані у 1820 – 1860 рр. за межами середмістя – на місці розібраних фортифікацій та у колишніх передмістях, складались з симетричного, прямокутного в плані центрального об'єму та одного або двох флігелів у подвір'ї. Розпланування симетричне, з проїздом або коридором по центру споруди. Будинки мали прості геометричні форми, помірне декорування. Їх можна віднести до типу „burgerhouse”, який сформувався в австрійській та німецькій архітектурі і потім поширився на Європу.

Будинки подібного типу збереглись переважно у центральній частині міста. Забудову передмість можливо дослідити тільки за архівними кресленнями<sup>40</sup>.

Прибуткові будинки, які у Львові почали будувати з початку XIX ст., мали великі розміри та складні форми планів з кількома сходовими клітками, що було зумовлено їх призначенням як багатоквартирних будинків. Характерною рисою прибуткових будинків є внутрішнє подвір'я з відкритими галереями, що наближає їх до типу „Pawlatshenhaus”.

Однією з визначальних стилістичних рис житлових споруд Львова кінця XVIII – першої половини XIX ст. є декор фасадів. Архітектурний декор був і є надзвичайно важливим стилеутворюючим елементом протягом всього історичного

<sup>37</sup> Кам'яниці на вул. Шевської, 10, 12; на вул. Вірменській, 21, 23; на вул. Краківській, 4, 11, 15; на вул. Старосвєрської, 18; на вул. Галицькій, 15; на пл. Ринок, 45.

<sup>38</sup> Будинки на вул. Л. Українки, 18; вул. Галицькій, 20; вул. кн. Романа, 24; вул. Валовій, 29.

<sup>39</sup> Будинки на вул. Театральній, 10 (1768 – 1730 рр.); на вул. Вірменській, 13 (1783 р.); на пл. Ринок, 29 (1767 р.).

<sup>40</sup> Будинки на вул. І. Франка, 14; вул. Вороного, 22; вул. Дорошенко, 22, 29.

розвитку архітектури. Спосіб і вид декорування, його розміщення на фасаді і в інтер'єрі споруди, тематика, характерні елементи є для визначення стилю не менш важливими, ніж об'ємно-просторове чи планувальне вирішення. Особливе місце архітектурний декор посідає при визначенні стильових засад архітектури періоду класицизму. Художньо-декоративне оздоблення житлових будинків Львова першої половини XIX ст. було надзвичайно багатим і вишуканим. Найчастіше зустрічаються рельєфи на міфологічні сюжети – зображення богів, богинь, героїв та міфологічних сцен. Також зустрічаються рельєфи з алегоріями торгівлі та зображення тварин. Всі ці скульптурні зображення виконані з надзвичайною майстерністю; композиції ретельно пророблені, техніка досконала, форми ясні та логічні<sup>41</sup>.

### ЗАГАЛЬНІ ВИСНОВКИ

1. Аналіз літературних джерел показав, що в Україні наукові дослідження архітектури класицизму не розглядали архітектуру Львова кінця XVIII – першої половини XIX ст. як самостійний об'єкт дослідження і не пов'язували її з європейською архітектурою класицизму. Незважаючи на наявність певної кількості опрацьованих, присвячених цій проблемі, цілісної картини розвитку класицизму у Львові до даного дослідження створено не було.

2. Архітектурно-планувальна структура Львова кінця XVIII – першої половини XIX ст. сформувалась під впливом комплексу функціональних вимог і естетичних категорій, до яких належать: історико-культурний, суспільно-економічний, демографічний, адміністративний, комунікаційний, естетичний, архітектурно-містобудівний чинники.

3. Перехід Львова під владу австрійської монархії та надання йому статусу столиці провінції обумовив для міста пріоритетний розвиток таких функцій: – оборонної, торгівельної, промислово-ремісничої, адміністративної, репрезентативної, духовно-релігійної, культурно-освітньої, обслуговуючої та житлової, що вплинуло на виникнення і розвиток нових типів споруд.

4. Громадська забудова у Львові наприкінці XVIII – першої половини XIX ст. типологічно розділяється на: адміністративні споруди, адміністративні споруди військового призначення, резиденції, пенітенціарні заклади, бібліотеки, заклади освіти, музейні споруди, видовишно-розважальні заклади, лікарні та заклади милосердя, сакральні споруди; житлова забудова Львова в цей період розділяється на: садиби, вілли та палаци, житлові кам'яниці, прибуткові будинки та готелі.

5. Встановлено такі особливості архітектури громадських споруд Львова наприкінці XVIII – у першій половині XIX ст.: регулярна симетрична планувальна

<sup>41</sup> Будинки на вул. Шевській, 12; вул. Вірменській, 21, 23; вул. Краківській, 4, 31; на пр. Свободи, 1 – 3; на вул. Винниченка, 8; вул. Кн. Романа, 24; вул. Зеленої, 24, 102.

схема; пропорційність та симетричність фасадів, осьове підпорядкування різних елементів композиції планів і фасадів; гармонійне розташування просторових акцентів; прямокутна або квадратна конфігурація споруд, де приміщення групуються навколо внутрішніх дворів; широке застосування ризалітів та розкріповок. Характерним для громадських споруд в цей період є тричастинність тектонічної схеми (цоколь; основна частина; завершення) та стримане ордерне декорування.

6. Найсильніший вплив на архітектуру Львова в цей період мала німецька та австрійська архітектура. Це пояснюється, в першу чергу, адміністративним підпорядкуванням Львова Відню, а також безпосереднім впливом особистостей архітекторів і будівничих.

7. Визначено основні етапи еволюції житлової архітектури цього періоду, яка розвивається у кількох напрямках: кам'яниці, збудовані в межах середмістя з кінця XVIII до 1830-х рр.; будинки, збудовані за межами середмістя у 1820 – 1860-х рр.

8. Визначальною стилістичною рисою житлових споруд Львова кінця XVIII - першої половини XIX ст. є декор фасадів. Багатство та вишуканість декору, характер розміщення орнаментальних панно та рельєфів на міфологічну тематику наближає ці будинки до ренесансної забудови Львова і дозволяє стверджувати, що у житловому будівництві Львова в цей період склався тип забудови, пов'язаний як з ідеями класицизму, так і з ідеалами Ренесансу.

9. Визначено етапи розвитку львівської архітектури кінця XVIII – першої половини XIX ст.:

- перший етап – 1760 – 1800 рр. – період раннього класицизму. Для нього характерне барочне декорування на фоні тектонічних прийомів класицизму;

- другий етап – 1800 – 1840 рр. – період зрілого класицизму, характерний високою будівельною активністю, широким застосуванням ордерних форм та скульптурного декору для громадських і житлових споруд; а також розквітом меморіальної пластики;

- третій етап – 1840 – 1860 рр. – пізній класицизм – час затухання стильових форм та появи рис наступного періоду – історизму. Споруди мають ознаки стилю бідермеєр – плоскі фасади, помірне ордерне декорування, як правило, за допомогою пілястр.

10. Проведену структурування львівських споруд кінця XVIII – першої половини XIX ст., рекомендується використовувати для паспортизації та як підоснову при проведенні будь-яких реставраційних робіт; при реконструкції класицистичних споруд рекомендується розглядати їх архітектурно-планувальну

структуру, об'ємно-просторову композицію, декорування як єдиний комплекс, що має історичну, архітектурну і містобудівну цінність.

**Публікації автора за основними результатами та положеннями дисертації:**

Статті у наукових виданнях

1. Клименюк Т. М., Ковальчук Х. І. Меморіальна пластика Личаківського цвинтаря періоду класицизму // Вісник ДУ "Львівська політехніка" "Архітектура". - Львів, 1999. - № 375. - С. 179 – 183. (Внеском автора є проведення натурних обстежень, формування графічного матеріалу).

2. Клименюк Т. М., Ковальчук Х. І. Роль і місце Європейської культури у формуванні класичних традицій Львівської архітектурної школи // Вісник НУ "Львівська політехніка" "Архітектура". - Львів, 2000. - № 410. - С. 70 – 82. (Внеском автора є збір, опрацювання літературних та архівних джерел).

3. Клименюк Т. М., Ковальчук Х. І. Вплив австрійського класицизму на архітектуру Львова першої половини XIX ст. // Проблеми теорії історії архітектури України. – Одеса, 2001.-№ 2 – С. 58 – 61. (Внеском автора є збір, опрацювання літературних та архівних джерел, участь у постановці завдань та формулюванні висновків, формування графічного матеріалу).

4. Ковальчук Х. І. Архітектори та будівничі Львова початку XIX ст. // Технічні вісті. Орган Українського інженерного товариства у Львові, 2000 /1(10), 2(11). – С. 91 – 92.

5. Ковальчук Х. І. Львівські палацові споруди першої половини XIX ст. // Вісник НУ "Львівська політехніка" "Архітектура", - Львів, 2000. № 410. – С. 104 – 107.

6. Ковальчук Х. І. Міфологічна тематика в оздобленні фасадів житлових споруд Львова першої половини XIX ст. // Вісник НУ "Львівська політехніка" „Архітектура”, - Львів, 2000. № 439. – С. 238 – 242.

7. Ковальчук Х. І. Житлові споруди доби класицизму у Львові // Проблеми теорії і історії архітектури України. – Одеса, 2002. № 3. – С. 45-48.

8. Ковальчук Х. І. Стилiстичні особливості архітектури Львова кінця XVIII – пер. пол. XIX ст // Проблеми теорії і історії архітектури України. – Одеса, 2003. № 4 – С. 26-30.

Науково-методичні видання

9. Клименюк Т. М., Ковальчук Х. І. Архітектура класицизму у Львові: – Збірник завдань для курсів: архітектурне проектування, об'ємно-просторова композиція, історія архітектури і містобудування для студентів базового напрямку 6.12.01 – "Архітектура». Львів. ДУ "Львівська політехніка", 2000. – 39 с. (Внеском автора є проведення натурних обстежень, збір, опрацювання

літературних та архівних джерел, складання описів та висновків, формування графічного матеріалу).

### Матеріали конференцій

10. Клименюк Т. М., Ковальчук Х. І. Сакральні споруди в творчості І. Багеньського (В:) Збірник матеріалів конференції „Сакральне мистецтво Бойківщини. Третє наукові читання пам'яті Михайла Драгана. – Дрогобич, 1998. – С. 109 -118 (Внеском автора є збір, опрацювання літературних джерел, формування графічного матеріалу).

11. Ковальчук Х. І. Проблеми збереження архітектурної спадщини Львова першої половини ХІХ ст. (В:) Збірник матеріалів науково-краснавчої конференції “Історичні пам'ятки Галичини”. – Львів, 2001. – С. 39 – 44.

12. Клименюк Т. М., Ковальчук Х. І. Використання архітектурно – містобудівної спадщини доби класицизму в архітектурній освіті. (В:) Збірник матеріалів науково-краснавчої конференції “Історичні пам'ятки Галичини”. – Львів, 2001. – С. 287-291. (Внеском автора є збір та опрацювання літературних джерел, участь у постановці завдань та формулюванні висновків).

### Газетні публікації

13. Ковальчук Х.І. Класицизм у Львові. Маршрут по місту // Галицька брама – Львів, 2001. – № 4 – 6.

### АНОТАЦІЯ

Ковальчук Христина Ігорівна “Особливості архітектури Львова наприкінці ХVІІІ – першої половини ХІХ ст. (стильові тенденції та типологія споруд)”. – Рукопис.

Дисертація на здобуття наукового ступеня кандидата архітектури за спеціальністю 18.00.01 – теорія архітектури, реставрація пам'яток архітектури – Національний університет “Львівська політехніка” – Львів, 2004.

Дисертацію присвячено виявленню особливостей архітектури Львова наприкінці ХVІІІ - пер. пол. ХІХ ст., визначенню стильових тенденцій та типології споруд. У дисертації вперше створено цілісну картину формування архітектури Львова цього періоду, проаналізовано архітектурно-містобудівні та історико-культурні чинники, що вплинули на формування архітектури Львова. На основі архівних матеріалів та натурних обстежень визначено та проаналізовано характерні риси громадських та житлових споруд; виявлені стилістичні особливості архітектурного декору та скульптури. Залучення нових матеріалів дало змогу визначити етапи розвитку архітектури Львова наприкінці ХVІІІ – пер. пол. ХІХ ст. Висновки роботи можуть бути використані для створення цілісної картини розвитку архітектури класицизму в Україні та вивчення архітектури історичних міст в інших регіонах, у формуванні охоронних заходів щодо збереженої історичної забудови та для опрацювання напрямків сучасного



time. The influence of the architecture of classicism in West Europe, Russia, Ukraine, and of town planning, historical and cultural factors are retraced and the results of the works of predecessors are systematized in the dissertation. Urban changes in the development of Lviv in this period are also investigated.

Traditional scientific methods of investigation favoured accumulation of preliminary information and defining the boundaries of investigation. Special methods of investigation helped to conduct structural, factorial and comparative analyzes, that allowed to define typology of civil and dwelling buildings and their stylistic peculiarities.

In the work such typological groups of civil buildings in Lviv as administrative buildings, administrative buildings of military purpose, residences, penitentiary institutions; libraries and educational institutions, entertainment institutions, hospitals and institutions of mercy and their characteristic peculiarities are defined. The stages of development of dwelling architecture of this period are characterized. Main compositional, planning and decorative peculiarities of palaces, dwelling houses, hotels, remunerative houses are defined in the work. The memorial sculpture, which received the heist development in the first half of the XIX, was investigated for the full characteristic of Lviv classicism. The main stages of the development of Lviv architecture at the late XVIII – the first half of the XIX centuries are specified.

The period of the end of XVIII – first part of XIX century in the history and theory of architecture and town planning of Ukraine is supplemented with the results of this investigation.

The results of the thesis can be used as a theatrical base for architects when renewing and

reconstruction the buildings, and it also can become a source for searching new architectural forms and images.

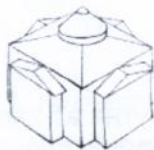
*Key words:* classicism, stylistic peculiarities, typology, décor, order, tectonics, Empire style.

## Стильові ознаки класицизму

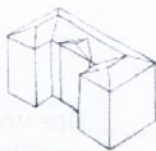
### Об'ємно-просторові вирішення



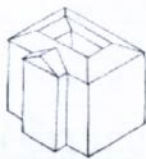
прямокутна споруда з ризалітом



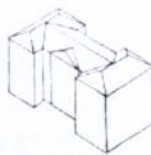
квадратна (центрична) споруда з ризалітами



прямокутна споруда з курдонером



прямокутна споруда з внутрішнім подвір'ям

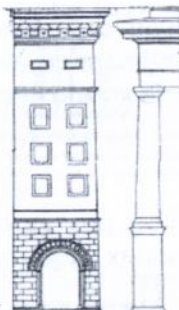


прямокутна споруда з двома флігелями

### Архітектурно-композиційні вирішення



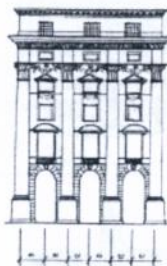
ордерне і геометричне пропорцювання



тектонічні прийоми фасадної побудови



симетрично-осьові композиційні побудови

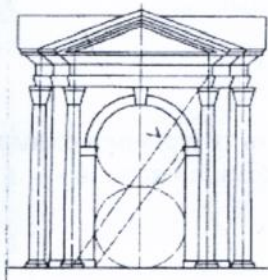


регулярна ритміка



підкреслення композиційних елементів за допомогою кольору

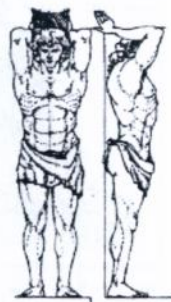
### Декоративне оздоблення



ордерне декорування






природна орнаментика і геральдична атрибутика

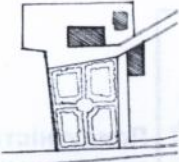





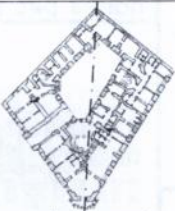



міфологічні мотиви в тематиці декору

Характерні риси громадської забудови Львова  
кінця XVIII – пер. пол. XIX ст.

|   |  |
|---|--|
|    | Регулярна симетрична<br>планувальна схема  |
|    | Прямокутна або квадратна<br>конфігурація споруди, де<br>приміщення групуються навколо<br>внутрішніх дворів |
|    | Пропорційність, симетричність,<br>осьове підпорядкування<br>елементів композиції                           |
|    | Гармонійне розташування<br>просторових акцентів  |
|   | Активне застосування ордеру  |
|  | Тричастинність тектонічної схеми<br>– цоколь – основна частина -<br>завершення                             |

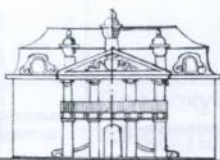
## Характерні риси житлової забудови Львова кінця XVIII – пер. пол. XIX ст.

|                                      | План та розташування споруди у міській забудові   | Фасад та його декорування  |
|--------------------------------------|---|--|
| Вілли та палаци                      |  <p>Прямокутний симетричний план, розташування споруди на окремій впорядкованій ділянці</p>  |  <p>Симетричний фасад, помірне ордерне декорування застосування портики з фронтоном (або імітації портика)</p>                    |
| Кам'яниці кінця XVIII ст. 1820-х рр. |  <p>План видовжений, асиметричний, розпланування коридорне, споруда, як правило, рядова в рядовій забудові, розташована у межах середмістя</p>   |  <p>Фасад „плоский”, може бути асиметричним багато декорований орнаментальними вставками та рельєфами на міфологічну тематику</p> |
| Кам'яниці 1830 – 1860 рр.            |  <p>План симетричний, з одним або двома флігелями у подвір'ї та наскрізним проїздом (коридором) по центру, споруда рядова в рядовій забудові; розташована поза межами середмістя; належать до типу „Burgerhouse”</p> |  <p>Фасад симетричний, з помірним ордерним декоруванням</p>   |
| Прибуткові будинки                   |  <p>План симетричний, має внутрішнє подвір'я з галереями та кількома сходовими клітками</p>  |  <p>Фасади симетричні, мають помірне ордерне декорування та декорування рельєфними вставками на міфологічну тематику</p>        |

## Етапи розвитку львівської архітектури кінця XVIII – пер. пол. XIXст.



1760-1800рр. – ранній класицизм



Присутність барочного декорування на фоні тектонічних прийомів класицизму



1800-1840рр. – зрілий класицизм



Широке застосування ордерних форм, активна пластика, симетрія, тричастинність тектонічної схеми фасадів



1840-1860рр. – пізній класицизм



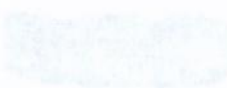





“Плоскі фасади”, помірне ордерне декорування, поява рис історизму





Будівля розв'язує завдання архітектури  
Форми 2000 - 1900 - 1800

|   |                                    |  |
|---|------------------------------------|--|
|    | 1700-1800 рр. — класицизм          |  |
|    |                                    | Присутність барокового аллюривності на фоні традиційної архітектурної структури                                      |
|    | 1800-1900 рр. — тодішній класицизм |  |
|    |                                    | Висхідне до класицизму відкриття форм, збільшення пластичності, симетрія, декоративність, тектонічність форми фасаду |
|    |                                    |  |
|  | 1900-1930 рр. — тодішній класицизм |  |
|   |                                    | "Плоскі фасади", поєднання ордерно-декоративних елементів з історизмом   |

Підписано до друку 08.04.2005 р.

Формат 60×90 1/16. Папір офсетний.

Друк на різнографі. Умовн. друк. арк. 1,5. Обл.-видав. арк. 0,89.

Тираж 100 прим. Зам. 50241.

Поліграфічний центр

Видавництва Національного університету "Львівська політехніка"

вул. Ф.Колесси, 2, 79000, Львів

from M

453248

АВ 67.152

Мист.

Мист