

НАЦІОНАЛЬНА АКАДЕМІЯ
ОБРАЗОТВОРЧОГО МИСТЕЦТВА І АРХІТЕКТУРИ

НОВОСЕЛЬЧУК

Наталія Євгенівна



УДК 72.012.8:725./727,,18",,19"(043.3)

**ФОРМУВАННЯ ІНТЕР'ЄРУ ГРОМАДСЬКИХ БУДІВЕЛЬ
КІНЦЯ ХІХ – ПОЧАТКУ ХХ СТОЛІТЬ
(на прикладі Харківщини і Полтавщини)**

18.00.01 — теорія архітектури,
реставрація пам'яток архітектури

АВТОРЕФЕРАТ
дисертації на здобуття наукового ступеня
кандидата архітектури

Київ-2006

72.025.4

ЛННБ України ім.В.Стефаника



00762217 (P)

Дисертацією є рукопис.

Робота виконана в Національній академії образотворчого мистецтва і архітектури
Міністерства культури і туризму України.

Науковий керівник: доктор архітектури, професор
МОЙСЕЄНКО Зоя Василівна, Національна академія образотворчого мистецтва і архітектури, професор кафедри теорій, історії архітектури та синтезу мистецтв.

Офіційні опоненти: доктор архітектури, професор
СОЧЕНКО Віктор Іванович
Київський Національний університет будівництва і архітектури;

кандидат архітектури, с.н.с.
ЧИЖЕВСЬКИЙ Олександр Павлович
Український державний науково-дослідний і проєктний інститут цивільного сільського будівництва (УкрНДІПроцивільсьбуд), директор.

Провідна установа: Державний науково-дослідний інститут теорії та історії архітектури і містобудування (ДНДІТАМ) Міністерства будівництва, архітектури та житлово-комунального господарства України.

Захист відбудеться 11 травня 2006 р., о 12 годині, на засіданні спеціалізованої вченої ради К.26.103.01 Національної академії образотворчого мистецтва і архітектури (Україна, 04053, м. Київ, вул. Смирнова-Ласточкина, 20).

З дисертацією можна ознайомитись у бібліотеці Національної академії образотворчого мистецтва і архітектури (Україна, 04053, м. Київ, вул. Смирнова-Ласточкина, 20).

Автореферат розісланий 04 квітня 2006 року

Учений секретар
спеціалізованої вченої ради,
кандидат архітектури, професор

Л.В. Прибега

ЗАГАЛЬНА ХАРАКТЕРИСТИКА РОБОТИ

Актуальність теми. Збереження історико-культурної спадщини для майбутніх поколінь справедливо вважається необхідною передумовою розвитку нації та її культури. Увага до об'єктів національної культури, які знаходяться в умовах недостатньої вивченості, є основним завданням для науковців. Усвідомлення безперечної цінності цієї спадщини вимагає її збереження й відновлення. З цієї точки зору варті ретельного вивчення спеціалістів закономірності формування інтер'єру громадських будівель, створених на межі XIX–XX ст. в Україні взагалі та на Харківщині й Полтавщині зокрема.

Інтер'єри громадських будівель вказаного періоду займають значне місце в архітектурній скарбниці України як зразки різних архітектурних стилів і стильових напрямів і як реалізовані в них нові об'ємно-просторові, художньо-композиційні вирішення, новітні технології й передові інженерні здобутки.

Необхідність розглядати інтер'єр як комплекс, що невід'ємний від архітектури будівлі в цілому, продиктована перебігом історичного процесу. Інтер'єр як органічний компонент будівлі особливо виразно проявився при проектуванні громадських споруд. А художньо-естетична цінність інтер'єру доби історизму-еклектизму та модерну зумовлює актуальність цієї роботи.

Дослідження дасть змогу узагальнити історико-архітектурні знання у галузі формування інтер'єру громадських будівель кін. XIX – поч. XX ст., визначити його історичне, культурологічне, художньо-декоративне значення у системі культурної спадщини України, стати науковою базою для відтворення втрачених і реконструкції збережених інтер'єрів, а також стати джерелом творчого використання архітектурної спадщини на сучасному етапі. Саме звернення до своєрідного національного колориту, мальовничих рішень модерну, історичних стилів тощо дасть можливість створити самобутнє, оригінальне „обличчя” сучасного інтер'єру й урізноманітнити його архітектурно-художнє рішення.

Громадські будівлі кінця XIX – початку XX століть збереглися у значній кількості, але інтенсивні сучасні соціально-економічні та суспільні інтереси привели до функціонально-планувальних, художньо-композиційних, стильових змін як самих будівель, так і їх інтер'єрів. У зв'язку з цим більшість із них змінили свій зовнішній вигляд чи були втрачені. На жаль, при сучасних реконструкціях більшість інтер'єрів громадських будівель знищуються і досі. Але саме вони можуть мати особливе значення у вивченні, відтворенні та збереженні архітектурної спадщини, сприятимуть підвищенню загальної культури нашого народу, його духовності й національної самосвідомості.

Отже, **актуальність дослідження** визначається такими положеннями:

- небезпека знищення при сучасних реконструкціях інтер'єрів громадських будівель, що є характерними зрізками різних архітектурних стилів і напрямів відповідного періоду, потребує їх детального дослідження: доповнення, уточнення й узагальнення об'ємно-просторових, стильових, художньо-композиційних та опорядкувальних прийомів;

- особливо актуальною є проблема реконструкції даних інтер'єрів, максимального збереження їх первісного вигляду, а також органічного взаємозв'язку сучасно-

го опорядження з історичним середовищем. Правильне збереження можливе на основі комплексного дослідження, яке може стати науковою базою для відтворення втрачених і реконструкції збережених інтер'єрів, а також визначає, доповнює низку інтер'єрів, які потребують охорони як пам'ятки, що мають історико-архітектурне, культурологічне чи художньо-декоративне значення у системі культурної спадщини України;

- поглиблення історико-архітектурних знань, створення цілісної картини закономірностей формування інтер'єру громадських будівель досліджуваного періоду дає методичне обґрунтування для теоретичних і практичних пошуків національної своєрідності сучасної архітектури України.

Зв'язок роботи з науковими програмами, планами, темами. Про розуміння важливості проблеми вивчення і збереження національної культурної спадщини різних регіонів України свідчать: закон України „Про охорону культурної спадщини” від 8 червня 2000 р. за № 1805; постанови Кабінету Міністрів України за 2001 рік за № 1760 від 27 грудня 2001 р. „Про затвердження порядку визначення категорій пам'яток для занесення об'єктів культурної спадщини до державного реєстру нерухомих пам'яток України” за № 1768 від 28 грудня 2001 р. „Про затвердження порядку укладення охоронних договорів на пам'ятки культурної спадщини”, а також загальнодержавна Програма збереження та використання об'єктів культурної спадщини на 2004-2010 роки, затверджена законом України від 20 квітня 2004 р. за № 1692 – IV.

Теоретичні питання дослідження відповідають тематиці наукової роботи кафедри теорії, історії архітектури та синтезу мистецтв Національної академії образотворчого мистецтва і архітектури (м. Київ). Практичні питання розроблялися згідно з регіональними програмами охорони пам'яток історичного середовища Полтавщини і Харківщини та науково-дослідницької роботи кафедри дизайну архітектурного середовища Полтавського національного технічного університету імені Юрія Кондратюка.

Мета дослідження – визначити закономірності й принципи формування інтер'єру громадських будівель кін. XIX – поч. XX століть (на прикладі архітектурної спадщини Харківщини і Полтавщини).

Цієї мети можна досягти шляхом розв'язання таких завдань:

- виявити та систематизувати літературні джерела щодо вивченості питання формування інтер'єру громадських будівель на Україні в кін. XIX – поч. XX ст.;
- установити основні соціально-економічні, культурно-політичні передумови і чинники, що спричинили виникнення нових типів громадських будівель;
- визначити особливості об'ємно-планувальної структури даних об'єктів та класифікувати інтер'єри за архітектурними стилями і напрямками;
- визначити принципи художньо-композиційної організації та прийоми опорядження інтер'єрів громадських будівель.

Об'єкт дослідження – інтер'єри установ управління, фінансів, освіти, культури та медицини, які були зведені в кінці XIX – початку XX ст. на Харківщині й Полтавщині та мають історичну, художню, наукову або іншу культурологічну цінність у системі культурної спадщини України.

У цілому автором досліджено більше п'ятдесяти інтер'єрів громадських будівель.

Предмет дослідження – закономірності формування інтер'єру громадських будівель на Харківщині й Полтавщині в кін. XIX – поч. XX ст. Планувально-просторові прийоми організації внутрішнього простору, стильові риси, принципи художньо-композиційної організації інтер'єру та його опорядження.

Межі дослідження. Хронологічні межі охоплюють період від кінця XIX до початку XX століття (до 1917 р.), географічні – визначені територією Харківщини й Полтавщини у період з 1802 року по 1925 рік.

Методи дослідження. В роботі застосована комплексна методика дослідження, яка характеризується наступними методами:

- історико-теоретичним при вивченні й систематизації доступних історичних, архітектурних та літературних джерел, архівних першоджерел, наукових праць і архітектурно-проектних матеріалів;
- системним при комплексному вивченні об'єктів як єдиного комплексу з узгодженим функціонуванням усіх його складових частин;
- емпіричним, який ґрунтується на проведенні натурних обстежень і аналітичного огляду збережених інтер'єрів громадських будівель, їх фотофіксації;
- графоаналітичним при авторському теоретичному відтворенні втрачених та реконструкції збережених інтер'єрів громадських будівель та їх опорядження.

У роботі опрацьовані та використані фонди Національної бібліотеки України ім. В.І. Вернадського (м. Київ), Державної наукової архітектурно-будівельної бібліотеки ім. В.Г. Заболотного (м. Київ), Державної наукової бібліотеки ім. В.Г. Короленка (м. Харків), наукової бібліотеки імені І.П. Котляревського (м. Полтава), наукової бібліотеки Полтавського національного технічного університету імені Юрія Кондратюка (м. Полтава), Центрального Державного науково-технічного архіву України (м. Харків), Державного архіву Харківської області, Державного архіву Полтавської області, Полтавського краєзнавчого музею, матеріалів довідково-інформаційного фонду Науково-дослідного інституту теорії, історії архітектури і містобудування (м. Київ), музейного комплексу Харківської державної академії міського господарства.

Наукова новизна одержаних результатів зумовлена відсутністю наукових праць, присвячених вивченню закономірностей формування інтер'єру громадських будівель в Україні в кінці XIX – початку XX ст. Ця тема не стала предметом комплексних досліджень науковців, які тією чи іншою мірою вивчали питання формування інтер'єрів і внесли вагомий вклад у вивчення архітектурної спадщини України. Аналоги наукових дисертаційних робіт з метою розкриття закономірностей формування інтер'єру громадських будівель будь-якого історичного періоду в Україні не виявлені.

Таким чином, у роботі на підставі аналізу історіографічних матеріалів, архівних першоджерел, самостійних натурних обстежень здобувачем зібрано матеріал і на його основі відтворено цілісну картину формування інтер'єру громадських будівель.

вель кінця XIX – початку XX ст. (на прикладі забудови Харківщини й Полтавщини). Отже, у роботі вперше:

- установлений комплекс історичних соціально-економічних та культурно-політичних факторів, що спричинили виникнення нових типів громадських будівель і зумовили специфіку їх розвитку;
- визначено ієрархію головних чинників, їх взаємозв'язок та вплив на формування внутрішнього простору громадських будівель;
- на основі аналізу архітектурно-просторових рішень розроблена класифікація характерних прийомів організації внутрішнього простору громадських будівель, з'ясовані основні планувальні елементи та принципи художньо-композиційної організації інтер'єрного простору;
- виявлені загальні закономірності, стильові риси та закономірності щодо предметного наповнення інтер'єру громадських будівель.

Практичне значення одержаних результатів. Результати і висновки, представлені в дисертації, можуть бути використані у навчальному та реальному проектуванні за необхідності відтворення, реставрації й реконструкції інтер'єрів громадських будівель досліджуваного періоду. Результати роботи дають методологічне обґрунтування для проектування аналогічних об'єктів сьогодення.

У галузі архітектурної педагогіки викладений матеріал може бути використаний для розширення й уточнення лекційних курсів із „Історії архітектури України”, „Основ інтер'єру” для студентів архітектурних, будівельних, мистецтвознавчих і дизайнерських факультетів вищих навчальних закладів, а також при складанні методичних указівок, підготовці відповідних додатків, монографій і навчальних посібників з визначеної теми.

Результати дисертаційного дослідження знайшли практичне використання в навчально-методичній роботі Полтавського національного технічного університету імені Юрія Кондратюка при розробленні курсових, дипломних проектів та методичних указівок для студентів архітектурних спеціальностей [9].

Аналітичні висновки до роботи можуть бути інформаційною базою для подальших наукових розроблень за спорідненими темами.

Особистий внесок здобувача. Основні результати роботи отримані автором особисто. У роботах [1–8] здобувачем простежено питання формування інтер'єру громадських будівель кін. XIX – поч. XX ст. (на прикладі забудови Харківщини і Полтавщини).

Апробація результатів дисертації. Основні положення і результати дисертаційного дослідження доповідались на 55-й, 56-й, 57-й наукових конференціях професорів, викладачів, наукових працівників, аспірантів і студентів ПолтНТУ ім. Ю. Кондратюка (м. Полтава, 2003–2005), VI міжвузівській науково-практичній конференції професорсько-викладацького складу, науковців, аспірантів, студентів „Проблеми творчого методу та роль особистості в теорії та практиці архітектури і мистецтва” (м. Київ, 2004), Міжнародній науковій конференції „Дизайн-освіта 2005: тенденції розвитку та інтеграція в європейський освітній простір” (м. Харків, ХДАДМ, 20.04.2005 р.), а також на засіданнях кафедри теорії, історії архітектури та синтезу мистецтв НАОМА протягом 2002–2005 рр.

Публікації. Основні положення дисертаційного дослідження опубліковані у 8 статтях у збірниках, затверджених переліком ВАК України як фахові. За матеріалами роботи опубліковано методичні вказівки для студентів ПолтНТУ ім. Ю. Кондратюка.

Структура та обсяг роботи. Дисертація складається зі вступу, трьох розділів, загальних висновків, списку використаних джерел і додатків. Загальний обсяг роботи становить 255 с. Обсяг текстової частини становить 137 с., ілюстративних рисунків, таблиць – 49 с. Список використаних літературних джерел містить 221 найменування на 16 с., додатки на 53 с.

ОСНОВНИЙ ЗМІСТ ДИСЕРТАЦІЇ

У **вступі** обґрунтовано актуальність теми, визначено мету і задачі роботи, об'єкт і предмет дослідження, наведено методику й межі дослідження, встановлено наукову новизну, теоретичне та практичне значення одержаних результатів, подані дані про апробацію роботи, наведена структура дисертації.

У першому розділі – **„Історіографія. Історичні передумови розвитку нових типів громадських будівель”** – проаналізовано та систематизовано історико-бібліографічні джерела, в яких приділено увагу дослідженню інтер'єру громадських будівель кін. XIX – поч. XX ст.; виявлені історичні передумови формування нових типів громадських будівель; висвітлені чинники, що впливали на формування внутрішнього простору громадських споруд.

Архітектурна спадщина Харківщини й Полтавщини цього періоду постійно привертала до себе увагу істориків та науковців як у наш час, так і на зламі XIX–XX ст. Але інтер'єри громадських будівель не стали предметом окремого дослідження. Тому узагальнені роботи щодо вибраної теми не виявлені.

Існуючі історіографічні матеріали з вивчення питання формування інтер'єру громадських будівель зазначеного періоду запропоновано поділити на два хронологічні етапи: перший – кін. XIX і поч. XX ст. (до 1917 р.), другий – II чверть і кін. XX ст., що різняться між собою характером досліджень.

Дослідження першого етапу за характером поділяються на історичні, періодичні видання архітектурного і краєзнавчого змісту, краєзнавчі праці; другого етапу – на історичні та краєзнавчі видання, наукові праці з історії, теорії мистецтва й архітектури та енциклопедичні видання.

Історичні, соціально-економічні та культурно-політичні аспекти життя України, в тому числі Харківщини і Полтавщини, розкриті у працях М. Грушевського, Д. Багалія, Д. Міллера, Н. Полонської-Василенко, Д. Дорошенка (перший етап дослідження), О. Субтельного, В. Верстюка, О. Бойка, Я. Гуржія, М. Поповича, (другий етап дослідження) та ін. Ці роботи дають можливість проаналізувати передумови й основні зміни у суспільно-політичному житті досліджуваних регіонів, що сприяли виникненню і розвитку нових типів громадських будівель.

Виняткове значення щодо вивчення закономірностей формування інтер'єру громадських споруд мають дореволюційні періодичні видання: „Зодчий”, „Архитектурно-художественный еженедельник”, „Строитель. Вестник архитектуры, домовладения и санитарного зодчества”, „Сяйво”, „Ілюстрована Україна”, „Украинская жизнь”, „Художественная промышленность”, „Харьковские губернские ведомости”,

„Полтавские епархиальные ведомости” та ін. Тут друкували статті видатні архітектори і митці того часу: О. Бекетов, О. Ржепишевський, В. Кричевський, О. Сластьон, М. Филянський та ін. Цінність цих публікацій підвищує широкий спектр супроводжуючого матеріалу: плани, світлини тощо.

Красознавчі праці А. Гусева, М. Рудинського й інших учених (перший етап дослідження), М. Бондаренка, В. Коржа, О. Касьянова, К. Гладиша (другий етап дослідження) сприяють аналізу чинників формування нових типів громадських будівель на Харківщині й Полтавщині.

Вагоме значення мають наукові праці з історії та теорії архітектури (другий етап дослідження). Це роботи Ю. Асєєва, В. Вечерського, І. Врони, І. Ігнаткіна, О. Ігнатова, М. Кальницького, Г. Лебедева, А. Мардера, В. Павловського, Л. Прибєги, В. Самойловича, В. Тимофієнка, В. Чепелика, М. Цапенка, В. Ясієвича й інших. Окремо треба відмітити регіональні дослідження, що присвячені архітектурній спадщині Харківщини і Полтавщини, Є. Балишевої, Л. Вайнгорта, Н. Дьяченка, О. Лейбфрейда, Ю. Полякової, О. Тица, В. Ханка, П. Шпари, Ю. Шкодовського та ін.

Формування інтер'єру в тогочасній Російській імперії здійснювало вплив на розвиток аналогічних об'єктів в Україні. Дослідити це питання дозволяє низка наукових праць з історії розвитку інтер'єру аналогічних об'єктів Росії (роботи І. Бартенева, В. Батажкової, Є. Борисової, Т. Володіної, Є. Кириченко, Т. Каждан, Т. Кучумова й інших).

Значну наукову цінність становлять матеріали із фондів Центрального державного науково-технічного архіву України (м. Харків), Державного архіву Харківської області, Науково-дослідного інституту теорії та історії архітектури і містобудування (м. Київ).

Таким чином, аналіз літературних джерел свідчить про відсутність комплексного дослідження щодо заявленої проблеми. Залишились не розкритими питання стосовно визначення прийомів організації внутрішнього простору, класифікації та характеристики інтер'єрів за архітектурними стилями і напрямками, принципів їх художньо-композиційної організації, предметного наповнення й оздоблення. Отже, для теорії, історії архітектури вивчення питання формування інтер'єрів громадських будівель є новим і до цього часу ґрунтовно та різнобічно не дослідженим.

Період кінця XIX – початку XX століть був надзвичайно плідним для України. Нові історико-політичні і соціокультурні передумови спричинили виникнення й формування низки нових типів громадських будівель: установ управління, фінансів, освіти, культури, медицини, торгівлі й транспорту. Протягом цього періоду вдосконалювались функціонально-планувальні, об'ємно-просторові та стилістико-композиційні вирішення цих будівель, розширювались їх типологія і диференціація. Культурологічний стан епохи зумовив зародження нового стилю модерну та його проникнення в усі галузі мистецтва. Відзначені здобутки українських художників і архітекторів, які проводили активну професійно-громадську роботу й розпочали „той видатний мистецький чотирнадцятилітній марафон, який витворив УАМ як нове стадіальне явище вітчизняної архітектури” [за В.В. Чепеликом].

Дослідженням установлено головні чинники, їх взаємозв'язок та вплив на формування внутрішнього простору громадських будівель. Провідним визначний соціально-економічний чинник, який віддзеркалював рівень розвитку капіталіс-

тичного суспільства, його структуру та ідеологію і сприяв появі нових функціональних потреб суспільства. Ці потреби повинні були знайти втілення у просторовому середовищі, яке б відповідало новим соціальним вимогам суспільства. Функціональний чинник відображав сутність соціально-економічних процесів та утилітарних вимог характерних для досліджуваного періоду. Ці процеси сприяли розвитку і впровадженню нових конструкцій та матеріалів (конструктивний чинник), за допомогою яких архітектори розробляли нові принципи організації внутрішнього простору. Характер розташування громадської споруди в структурі міста й на ділянці визначався її типологічним і функціональним призначенням. На межі XIX–XX століть містоутворювального значення набувають громадські будівлі адміністративних, фінансових та навчально-освітніх установ. Визначено три характерних типи розташування громадської будівлі на ділянці: рядовий, кутовий, вільний. Містобудівельні задачі впливали на об'ємно-просторове вирішення споруди (а тим самим й на інтер'єр). Ці чинники стали передумовою об'ємно-планувальних, стильових, художньо-композиційних та опоряджувальних прийомів.

У другому розділі „**Планувально-просторова організація інтер'єру громадських будівель. Архітектурні стилі і напрями**” автором визначені характерні прийоми організації внутрішнього простору громадських будівель, виділені основні планувальні елементи. Встановлені хронологічні періоди, класифікація і характеристика інтер'єрів за архітектурними стилями й напрямками, що знайшли відображення в інтер'єрах досліджуваних типів громадських будівель Харківщини і Полтавщини.

Здійснений аналіз об'ємно-планувального рішення досліджуваних об'єктів, на основі якого виявлено сім характерних прийомів організації внутрішнього простору залежно від типу та функціонального призначення споруди:

- класичний – простір, що визначається складною (найчастіше Ш-подібною) конфігурацією плану з центральним розташуванням головного композиційного об'єму (установи управління, освіти, медицини);

- компактний – просте вирішення внутрішнього простору з розплануванням, наближеним до квадрата чи прямокутника (установи фінансів, освіти, культури, медицини);

- центричний: а) простір, у якому центральний елемент є головним композиційним об'ємом, що komponує навколо себе інші приміщення; б) простір на основі включення у планувальну структуру внутрішніх дворів, обмежених освітленими коридорами, навколо яких komponуються всі приміщення (установи управління, фінансів, освіти);

- фронтальний – простір, що формується на основі головної осі, яка широким фронтом звернена у зовнішнє середовище; різновидом є простір на основі кількох осей на кутовій ділянці (установи управління, фінансів, освіти, культури);

- глибинний – характеризується протяжністю та розкриттям у напрямку головної осі, яка утворює внутрішній простір, що перетікає і розвивається вглибину (установи освіти, культури);

- диференційований – складний, виразний простір на основі вертикального і горизонтального зонування; складається з кількох функціональних об'ємів, розвивається вздовж низки головних осей, розкриваючись у часі (установи освіти, куль-

тури, медицини);

- концентричний – характеризується розвитком від периферії до центру; це обґрунтовано вимогами щодо забезпечення функціонального процесу і є логічно ясною елементарною побудовою (установи культури).

Установлено, що для громадських будівель із нескладним функціональним процесом було характерним застосування компактного (найпростішого) прийому організації внутрішнього простору і, навпаки, багатофункціональність крупних громадських споруд зумовлювала використання інших (більш складних) схем.

Дослідженням розглянуто три варіанти внутрішнього розпланування громадських будівель (симетричне, асиметричне, дисиметричне). Зазначено, що жодному з вирішень не надавалася перевага. Визначено основні схеми групування внутрішніх просторів, вибір яких зумовлювався характером функціональних процесів (чарункова, коридорна, зальна, анфіладна, комбінована).

Організація плану громадської будівлі визначалась розташуванням і взаємозв'язком головного композиційного елемента (найбільш значного за функцією і розмірами приміщення) – з різними групами приміщень. Таким чином, наведені схеми групування внутрішніх просторів у свою чергу склалися з планувальних елементів, серед яких виділено такі структурні вузли: перший – вхідні групи (головні, службові, допоміжні вестибюлі, гардеробні); другий – приміщення основного призначення; тут виділено дві підгрупи: головні приміщення (операційні, читальні, актові зали, зали засідань тощо), службові приміщення; третій – підсобні й допоміжні приміщення (комори, лабораторії, книгосховища й ін.); четвертий – горизонтальні комунікації (коридори, холи, фойє, галереї); п'ятий – вертикальні комунікації (сходи головні, службові і допоміжні).

Ці планувальні елементи мали різне значення при вирішенні художньо-композиційних рис інтер'єру. Урочисто й ошатно вирішувались інтер'єри головних вестибюлів, сходів, операційних, читальних залів, залів засідань та інших головних приміщень. Ці складові внутрішнього простору мали першочергове значення при формуванні інтер'єру громадських будівель. Отже, з'ясовано, що дані планувальні елементи мали чітке ранжирування за допомогою зміни насиченості інтер'єру декоративними елементами. Ця закономірність простежується в усіх розглянутих об'єктах незалежно від стилю, в якому вони вирішені.

Простежені особливості ранжирування приміщень за значенням у кожному з досліджуваних типів громадських будівель та планувально-композиційна організація їх внутрішнього простору (всього 57 об'єктів). На підставі отриманих даних визначені принципи архітектурно-планувальної організації внутрішнього простору крупних громадських будівель, які полягали у домінуванні комбінованої схеми групування приміщень і дотриманні головної композиційної осі „головний вхід – вестибюль – хол – головні сходи – головне приміщення”.

Значна увага приділялася технічним характеристикам будівель (системам освітлення, опалення, вентиляції і каналізації).

Особливу увагу в роботі приділено характеристиці й класифікації архітектурних стилів і напрямів, що знайшли відображення у вирішенні інтер'єрів громадських будівель Харківщини і Полтавщини кін. XIX – поч. XX ст. Найбільше поширення в зазначений період дістав історизм-еклектизм (принцип використання минулого на

рівні форми та прийому). Найяскравішими зразками неоренесансної стилізації (кін. XIX ст.) є інтер'єри харківських будинків: Земельного (1898) (рис. 1), Торгового (1899) банків, Комерційного інституту (1916), Комерційного училища (1893), Миської громадської бібліотеки (1901) та ін.

Особливо відзначені надбання стилю модерн, що виник на поч. XX ст. як реакція на еkleктику і відкрив шлях для розвитку архітектури на основі національних традицій. Особливості даного стилю такі: побудова архітектурної форми „зсередини-назовні”, контраст між площиною і декоративною деталлю, злиття окремих об'ємів, правдиве трактування конструкцій тощо. Прикладами є інтер'єри харківської будівлі Волзько-Камського банку (1907), народного дому в м. Золочів (1907) на Харківщині, полтавського будинку Російського банку для зовнішньої торгівлі (1912) тощо. Окремо в роботі відзначені здобутки стилю українського архітектурного модерну. Детально розглянуто інтер'єр будинку Полтавського губернського земства (1908) (первістка УАМ, який „склав епоху”), як унікальний приклад цілісності архітектурно-стильового вирішення на основі традицій народної архітектури і мистецької спадщини (рис. 2).

На початку XX ст. у стильовому вирішенні інтер'єрів громадських будівель знайшов відображення новий історичний напрям – неокласицизм, що виник як протиставлення архітектурі модерну. Предметом наслідування стало романтичне звернення до російського класицизму кін. XVIII – поч. XIX ст., як до національної російської спадщини (інтер'єри харківських будинків Повітової земської управи (1912), Судових установ (1902), Управління південних залізничних доріг (1914), Медичного товариства (1913) (рис. 3), притулку-пансіонату для дворян похилого віку (1916).

В цей період у рішенні інтер'єрів знайшли відображення неоросійський стиль (інтер'єр будинку Лубенського епархіального жіночого училища (1907) на Полтавщині) і раціоналістичні тенденції (інтер'єри харківських будинків Практичного технологічного інституту (1885) та ін.).

На основі проведеного аналізу встановлені стильові риси формування інтер'єру громадських будівель, наведені характерні приклади рішення поверхонь стіни, стелі, підлоги, декоративні елементи і деталі, визначена роль синтезу мистецтв:

- неоренесанс: оздоблення стін колонами, півколонами, пілястрами, нішами, аркатурами, лопатками; перехід від поверхні стіни до поверхні стелі за допомогою падуг, декоративних поясів; оздоблення стелі ліпними орнаментальними, сюжетними плафонами, кесонами; використання скульптур, скульптурних елементів (фігур каріатид, атлантів, маскаронів тощо); багате вбрання ліпними декоративними деталями, канелюрами, волютами та ін.; важлива роль синтезу архітектури з скульптурою;

- неокласицизм: оздоблення стін колонами, півколонами, пілястрами, нішами, аркатурами, лопатками; перехід від поверхні стіни до поверхні стелі за допомогою декоративних поясів; оздоблення стелі плафонами, кесонами; стримане використання ліпних декоративних елементів і деталей (маскаронів, грифонів, гірлянд);

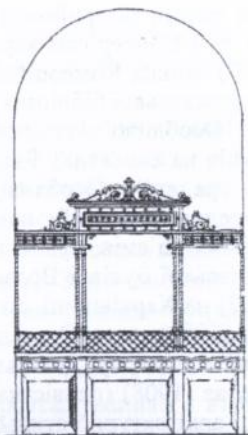
- модерн: звернення до природи, флори й фауни як до першооснови формоутворення, контраст між площиною і декоративною деталлю, правдиве трактування конструкцій, важлива роль синтезу архітектури з монументально-декоративним мистецтвом;



Фриз парадних сходів
[архів НДІТІАМ, м. Київ].
Кресленик О.М. Бекетова.
Графічна копія автора



Загальний вигляд.
Фото кін. XIX ст.



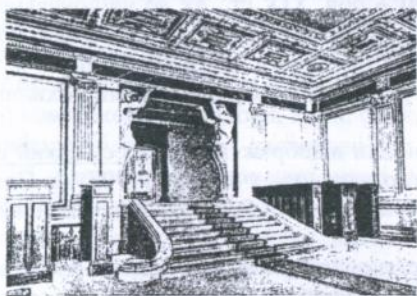
Арка операційного залу
[архів НДІТІАМ, м. Київ].
Кресленик О.М. Бекетова.
Графічна копія автора



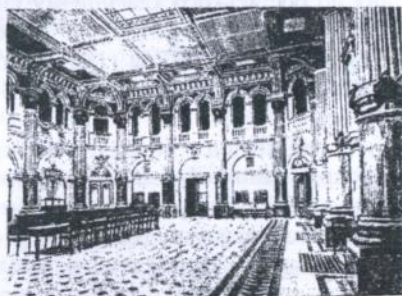
Капітель пілястри залу
загальних зборів
[архів НДІТІАМ, м. Київ].
Кресленик О.М. Бекетова.
Графічна копія автора



План 1-го поверху



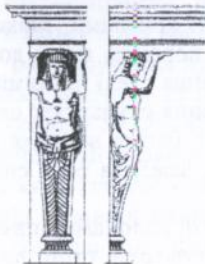
Інтер'єр вестибюлю.
Фото кін. XIX ст.



Інтер'єр операційного залу.
Фото кін. XIX ст.



Фрагмент інтер'єру
операційного залу.
Графічна копія автора



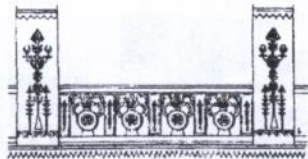
Атлант у вестибюлі
[архів НДІТІАМ, м. Київ]. Кресленик
О.М. Бекетова.
Графічна копія автора



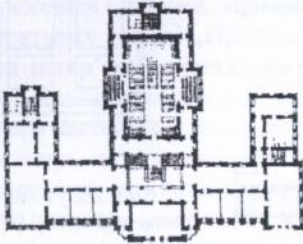
Інтер'єр залу загальних зборів.
Графічна копія автора з
фото кін. XIX ст.



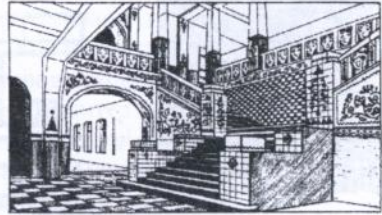
Головний фасад. Кресленник В.Г. Кричевського.
За матеріалами В.В. Чепелика



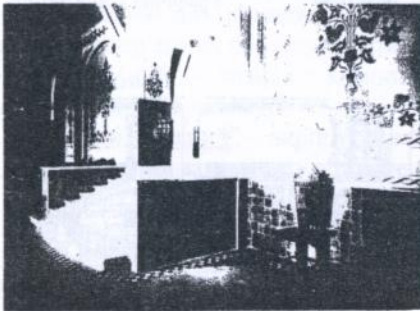
Рішення парапету другого поверху.
Рисунок В.В. Чепелика



План другого поверху.
За матеріалами В.В. Чепелика



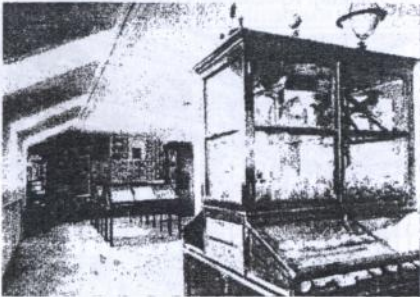
Інтер'єр вестибюлю.
Рисунок автора з фото поч. XX ст.



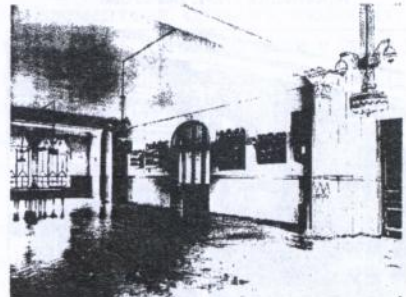
Фрагмент інтер'єру вестибюля.
Фото І.Ц. Хмелевського, поч. XX ст.



Інтер'єр головної зали засідань.
Фото І.Ц. Хмелевського, поч. XX ст.



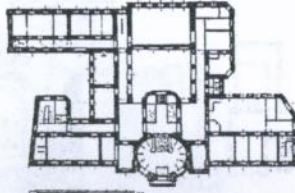
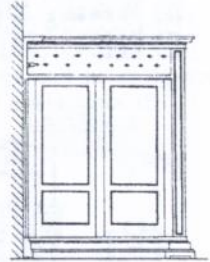
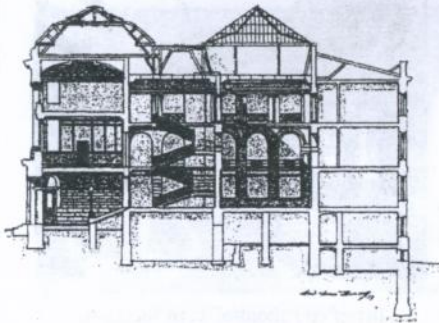
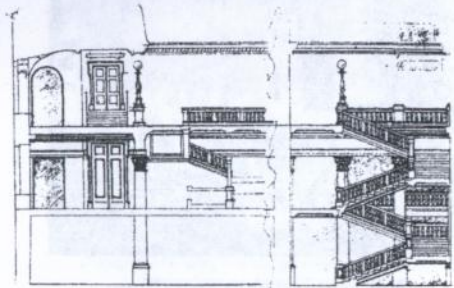
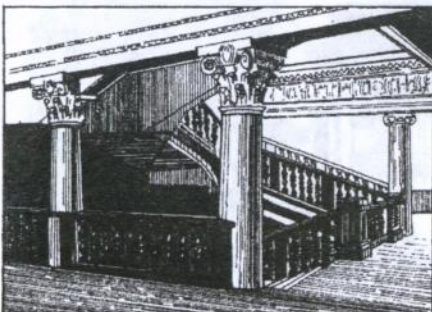
Інтер'єр залу „Первісна доба” – експозиція музею К.М. Скаржинської на мансардному поверсі. Фото І.Ц. Хмелевського, поч. XX ст.



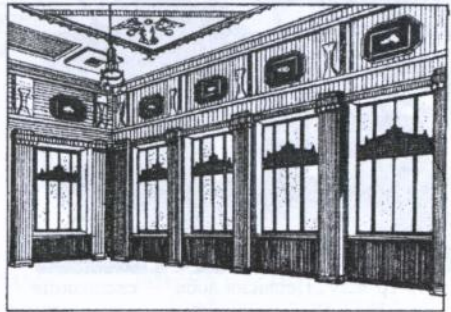
Інтер'єр загальної зали.
Фото І.Ц. Хмелевського, поч. XX ст.



Парадні сходи

Головний фасад
[ЦДНТА України, м. Харків].План першого поверху.
[ЦДНТА України, м. Харків].
Кресленник О.М. БекетоваВишалка у головному
вестибюлі. [ЦДНТА
України, м. Харків].
Кресленник
О.М. Бекетова.
Графічна копія автораПовздовжній розріз.
Кресленник О.М. БекетоваРозріз по парадним сходам. [ЦДНТА України,
м. Харків]. Кресленник О.М. Бекетова

Парадні сходи. Графічна копія автора



Інтер'єр залу. Графічна копія автора

Рис. 3. Будинок Медичного товариства з Пастерівським інститутом у Харкові
(1911–1912, арх. О.М. Бекетов)

- український архітектурний модерн: творче переосмислення форм українсько-народного зодчества; площинний та геометрично-орнаментальний характер поверхонь; оздоблення стін майолікою, плитковою мозаїкою, орнаментикою; стелі – поясами, кесонами, орнаментикою; значна роль синтезу архітектури з монументально-декоративним мистецтвом;

- раціоналізм: формування простору за допомогою архітектурно-конструктивних форм, її доцільність як основа формоутворення, стримане використання декоративних елементів і деталей, відмова від орнаментациї.

У третьому розділі „Принципи художньо-композиційної організації та опорядження інтер'єру громадських будівель” досліджено композиційні й художні принципи і прийоми організації інтер'єру громадських споруд, дана характеристика предметного наповнення інтер'єру, розглянуті основні оздоблювальні матеріали.

Показано, що художні концепції формування інтер'єра початку ХХ ст., їхні сталі форми дали можливість конкретизувати на їх основі принципи композиційної організації інтер'єра і виділити з них основні (за Є.П. Постніковою):

- взаємопроникнення внутрішнього та зовнішнього просторів;
- єдності структури внутрішнього простору;
- композиційної єдності інтер'єру і його матеріально-предметного наповнення.

На основі цих принципів виділені основні структурні рівні композиційної організації інтер'єрних просторів громадських будівель:

- „загальний” – визначає композиційні особливості формування інтер'єрного простору будинку в цілому;
- „індивідуальний” – вирішує композиційну організацію окремого приміщення й підпорядкований загальному в створенні цілісності образного вирішення.

У даних структурних рівнях дослідженням запропоновано виділити основні прийоми композиційної організації інтер'єру. Зазначено, що вмiла композиційна організація внутрішнього простору сприяла його цілісності, гармонійності та єдності ідейно-художнього задуму.

Окремо розглянуті засоби художньої організації інтер'єру: колір, освітлення, синтез мистецтв, вітраж, художнє оформлення дверей, вікон, сходів тощо. З'ясовано, що для історизму-еклектизму найбільш характерним була насиченість інтер'єрів скульптурою, ліпними декоративними елементами, орнаментикою. Якісно інше вирішення запропонували архітектори і художники, що працювали у стилі модерну. При формуванні художнього образу інтер'єру вони по-новому почали трактувати декоративно-прикладне й монументальне мистецтво. Яскраво був інтерпретований в інтер'єрі зазначеного періоду античний мотив атлантів і каріатид. Місцезорозташування скульптури підбиралось із метою створення конкретного художньо-композиційного акценту.

У контексті ґрунтовного дослідження засобів досягнення художньої виразності інтер'єру громадських будівель ці риси детально розглянуті на прикладі інтер'єру будинку Полтавського губернського земства (1908).

Дається характеристика предметного наповнення інтер'єру громадських будівель (меблеве обладнання й освітлювальна арматура). На основі проведеного аналізу предметне наповнення інтер'єру запропоновано поділити на два види: 1) „спеціальне” (обладнання парадних приміщень); 2) „звичайне” (обладнання допоміжних

приміщень). У кінці XIX – початку XX століття виникає масове і дрібносерійне виробництво, що спричиняє стандартизацію й уніфікацію окремих елементів кріплення, конструктивних елементів, накладних деталей та, як наслідок, приводить до стандартизації предметного наповнення інтер'єру. Збільшення обсягів будівництва, промислове зростання, зростаючий попит на ринку спричиняють спрощення форми, опорядження й декорування меблів і освітлювальних пристроїв. Унікальні предмети за авторськими кресленнями створюються як виняток (харківські будинки Судових установ (1902), Повітового земства (1912), Полтавського губерньського земства (1908) й ін.).

З'ясовано, що предметне наповнення інтер'єру, виконаного у стилі історизму-еклектизму, не мало виразних рис даного стилю. На відміну від цього меблі й освітлювальні пристрої, виконані у стилі модерну, що створювались видатними архітекторами і художниками, мали чітко визначені риси даного стилю. Подано опис меблів, виконаних у стилі українського архітектурного модерну для будинку Полтавського губерньського земства (1908), які є найважливішим здобутком українського наряду на основі національних традицій.

Розглянуто такі види предметного наповнення інтер'єру, як камерний живопис, предмети декоративно-прикладного мистецтва, дзеркала, озеленення. Встановлено перелік підприємств, що займались виготовленням предметного наповнення для інтер'єрів громадських будівель.

Особливу увагу приділено питанню оздоблення інтер'єру досліджуваних об'єктів. У результаті вивчення низки кошторисів на будівництво, пояснювальних записок тощо встановлено перелік оздоблювальних матеріалів, які застосовувались архітекторами для опорядження стелі (побілка, тинькування, клейова, мастична, олійна фарби та інше), стін (керамічні, фаянсові глазуровані кахлі, шпалери, альфрейне пофарбування, декоративні штукатурки, дерев'яні панелі тощо), підлоги (штучні мармурові й гранітні плити, керамічні та метлахські кахлі, паркет, мозаїчна підлога та ін.). З'ясовано, що для парадних приміщень, вестибюлів, сходів архітектори використовували урочисте, багате оздоблення, яке підкреслювало їх значимість, для інших – більш економічні опоряджувальні матеріали з високою якістю виконання робіт. Наведено перелік підприємств, що виконували ці види робіт.

ЗАГАЛЬНІ ВИСНОВКИ

За результатами проведених досліджень можна зробити такі висновки:

1. Аналіз історико-бібліографічних джерел у галузі формування інтер'єру громадських будівель в Україні кін. XIX – поч. XX ст. засвідчує, що ця тема не була предметом комплексного вивчення у контексті історії архітектури України в цілому. В роботі вперше представлено цілісну картину формування інтер'єру громадських споруд зазначеного періоду, що може стати науковою базою для відтворення втрачених та реконструкції збережених інтер'єрів, а також джерелом творчого розвитку архітектурної спадщини на сучасному етапі.
2. Установлений комплекс основних соціально-економічних й культурно-політичних факторів, що спричинили виникнення й формування на межі XIX–

XX ст. в Україні загалом і в досліджуваних регіонах зокрема нових типів громадських будівель та зумовили специфіку їх розвитку.

3. Установлено ієрархію і взаємозв'язок головних чинників, які здійснювали вплив на формування внутрішнього простору громадських будівель. Це – соціально-економічні умови, функціональні й конструктивні вимоги, містобудівельні особливості. Провідним чинником визнаний соціально-економічний, який є передумовою об'ємно-планувальних, стильових та опоряджувальних прийомів.
4. Визначені характерні прийоми організації внутрішнього простору громадських будівель: класичний, компактний, центричний, фронтальний, глибинний, диференційований і концентричний. Вибір прийому обґрунтовувався типологічним призначенням споруди та складністю функціональних процесів.
5. Визначені основні планувальні елементи досліджуваних типів громадських будівель, що мали різне значення при формуванні архітектурно-художніх рис інтер'єру: вхідні групи, приміщення основного призначення, підсобні й допоміжні приміщення, горизонтальні та вертикальні комунікації. На основі зміни насиченості інтер'єру декоративними елементами зроблено їх ранжирування і виділено три групи: репрезентативні – найбільша насиченість декоративними елементами; офіційні – дещо менша насиченість декоративними елементами; ділові – незначна насиченість декоративними елементами.
6. Установлені хронологічні періоди формування інтер'єрів, їх класифікація й характеристика за стильовими напрямками. З'ясовано: паралельний розвиток різних стилів і стильових напрямів, серед яких найбільше поширення в кінці XIX ст. дістав історизм-еклектизм; найбільше поширення на початку XX ст. стилю модерну та його істотний вплив на інші стильові напрями; становлення українського архітектурного стилю, який мав найважливіше значення для подальшого розвитку української архітектури; інтер'єри, створені в стилі українського архітектурного модерну, визнані як найбільш самобутні твори, в котрих архітекторами творчо переосмислені традиції народного зодчества; розвиток на початку XX ст. раціоналістичних тенденцій.
7. Установлені закономірності формування інтер'єру громадських будівель: залежність стильового рішення від функціонального призначення будівлі, взаємозв'язок стильових рішень інтер'єру та екстер'єру, приділення головної уваги формуванню інтер'єру репрезентативних і офіційних приміщень. Виявлені основні складові, декоративні елементи й деталі, визначена роль синтезу мистецтв, за допомогою яких здійснювалось формування інтер'єру кожного з досліджуваних стильових напрямів.
8. Виявлені основні структурні рівні композиційної організації інтер'єру: „загальний” – визначає композиційні особливості формування інтер'єрного простору будинку в цілому; „індивідуальний” – вирішує композиційну організацію окремого приміщення і підпорядкований загальному в створенні єдності образного рішення, в якому в свою чергу, виділено низку прийомів композиційної організації. Визначені засоби художньої організації інтер'єру, основними з яких є: колір, освітлення та синтез мистецтв. Значна увага приділялась стилістичній єдності застосовуваних художніх прийомів.

9. Поява масового і дрібносерійного виробництва мала велике значення для організації предметного середовища громадських будівель. Це привело до стандартизації й уніфікації окремих конструктивних елементів, розроблення й запровадження у масове виробництво нормалей на меблі, освітлювальну арматуру і як наслідок стандартизації предметного наповнення інтер'єрів. Унікальні предмети за спеціальними авторськими кресленнями для конкретного інтер'єру створювалися як виняток.
10. Визначені закономірності організації предметного середовища інтер'єру громадських будівель: стильова єдність предметного наповнення із загальним рішенням інтер'єру; специфіка функціонального процесу; застосування різного рівня обладнання, в якому виділено: „спеціальне” (виконувалось за власними кресленнями архітектора або підбиралось за каталогом для обладнання групи головних приміщень) і „звичайне” (просте устаткування масового, дрібносерійного виробництва для обладнання групи службових, підсобних та допоміжних приміщень); переважно симетричне розташування предметного наповнення у групі головних приміщень й асиметричне – у службових, допоміжних і підсобних приміщеннях.

СПИСОК ПУБЛІКАЦІЙ ЗА ТЕМОЮ ДИСЕРТАЦІЙНОГО ДОСЛІДЖЕННЯ

1. Новосельчук Н.Є. Інтер'єр будинку Полтавського губернського земства // Українська академія мистецтва: Дослідницькі та науково-методичні праці. – К.: НАОМА. – 2004. – Випуск 11. – С. 284–293.
2. Новосельчук Н.Є. Історичні передумови виникнення нових типів громадських будівель в кін. XIX – поч. XX ст. (на прикладі Полтавщини і Харківщини) // Проблемы теории и истории архитектуры Украины: Сборник научных трудов. – Вып. 5.: Изучение и охрана архитектурного наследия. – Одесса: Изд-во „Астропринт”. – 2004. – С. 8–14.
3. Новосельчук Н.Є. Вплив архітектурних стилів і напрямів кін. XIX – поч. XX ст. на формування інтер'єру громадських будівель (на прикладі творчості О.М. Бекетова) // Вісник Харківської державної академії дизайну і мистецтв: Зб. наук.пр. – Харків.: ХДАДМ. – 2004. – № 7. – С. 145–156.
4. Новосельчук Н.Є. Особливості організації предметного середовища інтер'єру громадських будівель кін. XIX – поч. XX ст. // Вісник Харківської державної академії дизайну і мистецтв: Зб. наук.пр. – Харків.: ХДАДМ. – 2005. – № 2. – С. 155–165.
5. Новосельчук Н.Є. До питання синтезу мистецтв в інтер'єрах громадських споруд кін. XIX – поч. XX ст. // Вісник Харківської державної академії дизайну і мистецтв: Зб. наук.пр. – Харків.: ХДАДМ. – 2005. – № 6. – С. 13–18.
6. Новосельчук Н.Є. Закономірності формування інтер'єру громадських будівель кін. XIX – поч. XX ст. (на прикладі будинку Земельного банку в Харкові) // Українська академія мистецтва: Дослідницькі та науково-методичні праці. – К.: НАОМА. – 2005. – Випуск 12. – С. 287–292.

7. Новосельчук Н.Є. Композиційні особливості формування інтер'єрних просторів громадських будівель в кін. XIX – поч. XX ст. // Проблемы теории и истории архитектуры Украины: Сборник научных трудов. – Вып. 6.: Архитектурное наследие и археология. – Одесса: издательство „Астропринт”, – 2005. – С. 41–43.
8. Новосельчук Н.Є. Будинок Полтавського губернського земства – видатна пам'ятка українського архітектурного модерну (на прикладі формування інтер'єру будинку) // Региональные проблемы архитектуры и градостроительства: Сборник научных трудов. – Вып. 7–8. – Одесса – 2005. – С. 433–440.
9. Новосельчук Н.Є. Методичні вказівки до виконання курсового проекту на тему „Вхідна група та інтер'єр будівлі”. – Частина друга „Інтер'єр” (для студентів 5 курсу спец. 7.120103 „Дизайн архітектурного середовища”). – Полтава: ПолтНТУ ім. Ю. Кондратюка. – 2006. – 34 с.

АНОТАЦІЯ

Новосельчук Н.Є. Формування інтер'єру громадських будівель кінця XIX – початку XX ст. (на прикладі Харківщини і Полтавщини). – Рукопис.

Дисертація на здобуття наукового ступеня кандидата архітектури зі спеціальності 18.00.01 – Теорія архітектури, реставрація пам'яток архітектури. – Національна академія образотворчого мистецтва і архітектури, Київ, 2006.

Дисертація присвячена дослідженню формування інтер'єра громадських будівель кінця XIX - початку XX ст., де інтер'єр виступає як невід'ємний компонент архітектурно-стилістичного рішення всього будинку в цілому. Виявлені та проаналізовані основні історико-політичні й соціокультурні передумови появи і розвитку нових типів громадських будівель. Визначений вплив основних чинників на формування їх внутрішнього простору. Досліджено характерні прийоми організації інтер'єрного простору, з'ясовано основні планувальні елементи. Подана класифікація і періодизація інтер'єрів за архітектурними стилями і напрямками, що знайшли відображення в архітектурі Харківщини й Полтавщини. Проаналізована художньо-композиційна організація інтер'єрних просторів. Установлені загальні закономірності, стилеві риси та закономірності предметного наповнення інтер'єру громадських будівель. Простежені характерні прийоми оздоблення інтер'єрів.

Ключові слова: інтер'єр, внутрішній простір, громадська будівля, стиль, композиція, предметне наповнення, опора.

АННОТАЦИЯ

Новосельчук Н.Е. Формирование интерьера общественных зданий конца XIX – начала XX вв. (на примере Харьковщины и Полтавщины). – Рукопись.

Диссертация на соискание ученой степени кандидата архитектуры по специальности 18.00.01 – Теория архитектуры, реставрация памятников архитектуры. – Национальная академия изобразительного искусства и архитектуры, Киев, 2006.

Диссертация посвящена исследованию формирования интерьера общественных зданий конца XIX – начала XX вв., где интерьер выступает как неотъемлемый компонент архитектурно-стилистического решения всего здания в целом.

Данное исследование основывается на изучении и анализе историографических, архивных материалов, проведении натурных обследований сохранившихся интерьеров учреждений управления, финансов, образования, культуры и медицины, которые имеют историко-архитектурное, художественно-декоративное значение в системе культурного наследия Украины. В работе использованы историко-теоретический, системный методы исследования, необходимые для установления и формулирования архитектурно-стилевых, художественно-композиционных особенностей интерьера исследуемых типов общественных зданий конца XIX – начала XX вв. В диссертации также разработаны авторские графические реконструкции. Текстовая часть имеет иллюстративные дополнения.

В первой главе – "Историография. Исторические предпосылки развития новых типов общественных зданий" – произведен анализ историографических материалов по основным направлениям данного исследования. Выявлены исторические предпосылки и их влияние на развитие новых типов общественных зданий на Харьковщине и Полтавщине на рубеже XIX–XX вв. На протяжении исследуемого периода совершенствовались функционально-планировочные, объемно-пространственные и стилистико-композиционные решения этих зданий, расширялись их типология и дифференциация. Определены факторы, которые оказывали значительное влияние на формообразование внутреннего пространства общественных зданий – социально-экономический, функциональный, конструктивный и градостроительный.

Во второй главе – "Пространственно-планировочная организация интерьера общественных зданий. Архитектурные стили и направления" – на основе анализа пространственно-планировочных решений здания определены характерные приемы организации интерьерного пространства, выделены основные планировочные элементы. Рассмотрены стили и стилистические направления, которые нашли отображение в интерьерах исследуемых типов общественных зданий на Харьковщине и Полтавщине в данный период (неоренесанс, неоклассицизм, неороссийский стиль, модерн, украинский архитектурный модерн, рационалистические тенденции).

Третья глава – "Принципы художественно-композиционной организации и убранства интерьера общественных зданий" – посвящена анализу композиционного формирования интерьерных пространств, способов достижения художественной выразительности интерьера (цвет, синтез искусств, художественное оформление дверных и оконных проемов и др.). Рассмотрена организация предметной среды (мебельное оборудование, осветительная арматура) и использование отделочных материалов в интерьерах общественных зданий.

Определены стилистико-композиционные и предметно-пространственные закономерности построения интерьера общественных зданий.

Детально рассмотрен интерьер здания Полтавского губернского земства (1903–1908, арх. В.Г. Кричевский), как ярчайший и уникальный пример целостности архитектурно-стилевого и художественно-композиционного единства на основе традиций национальной архитектуры.

В результате в диссертации на основе анализа историографических, иконографических материалов впервые воспроизведена целостная картина формирования интерьера общественных зданий кон. XIX – нач. XX вв. в Украине (на примере Харьковщины и Полтавщины).

Результаты исследования дополняют разделы истории украинского архитектурного наследия и могут быть использованы в подготовке соответствующих публикаций, научных сборников, монографий; в лекционных курсах высших учебных заведений; в учебном и реальном проектировании аналогичных объектов; при решении вопросов восстановления, реконструкции и реставрации сохранившихся интерьеров общественных зданий кон. XIX – нач. XX вв.

Ключевые слова: интерьер, внутреннее пространство, общественное здание, стиль, композиция, предметное наполнение, отделка.

ANNOTATION

Novoselchuk N.E. Formation of interior of public buildings at the end of XIX - beginning of XX centuries. (by the example of Kharkovschina and Poltavschina). - Manuscript.

Thesis for achievement Ph.D. degree in architecture, by specialty 18.00.01. – Theory of architecture. Restoration of the architectural monuments. National academy of fine art and architecture of Ministry of culture and arts of Ukraine, Kyiv, 2006.

The interior of the public buildings at the end of XIX - beginning of XX centuries has been considered in the thesis as a component part, which is essential in the architecture of a public building as a whole. The basic historico-political and socially-culture premises have been revealed and analyzed. Influence of the principal factors on forming of internal space of buildings has been determined. The typical expedients of the organization the interior spaces have been investigated, the basic planning components have been clarified. The classification and periodization of interiors with respect to architectural styles and directions reflected in the architecture of Kharkovschina and Poltavschina is given. The art - composite organization the interiors spaces has been examined. The general, style regularities and regularities concerning the subject filling of public buildings interiors have been determined. The distinctive receptions of interiors decoration have been retraced.

Key words: interior, internal space, public building, style, composition, subject fillings, finishing.

Підписано до друку 04. 04. 2006 р. Формат 60x90/16
Папір DATA COPY. Ум.-друк. арк. 0,9.
Тираж 100 прим. Зам. № 70.

«АВТОРЕФЕРАТ»

Свідоцтво ДК № 18536 від 03.12.2001 р.
01034, м. Київ, пров. Георгіївський, 2, оф. 27
Тел.: (044) 578-0414, 284-7127

453225

АВ 67.383

Мист.

Мист