

АКАДЕМІЯ НАУК УКРАЇНИ
ІНСТИТУТ АРХЕОЛОГІЇ

На правах рукопису

УДК.930.26.

БАРАН ЯРОСЛАВ ВОЛОДИМИРОВИЧ

СЛОВ'ЯНСЬКА ОБЩИНА /ЗА МАТЕРІАЛАМИ ПОСЕЛЕННЯ РАШКІВ I/

07.00.06 - історичні науки
археологія

Автореферат дисертації на здобуття наукового
ступеня кандидата історичних наук

Київ - 1992



00398662 (Y)

730
Робота виконана у сфері археології Інституту археології АН України.

Науковий керівник –
академік АН України,
професор П.П.ТОЛОЧКО

Офіційні опоненти:

доктор історичних наук А.Т.Сміленко
кандидат історичних наук К.П.Бунятян

Провідна організація – Інститут суспільних наук АН України
/відділ археології/

Захист відбудеться "10" лютого 1993 р. о 14⁰⁰ годині
на засіданні спеціалізованої вченої ради для захисту дисертацій
на здобуття наукового ступеня доктора наук при Інституті археології АН України.

252025, м.Київ, вул.Володимирська, 3.

З дисертацією можна ознайомитися в науковій бібліотеці
Інституту археології АН України.

Автореферат розіслано "11" 12 1992р.

Вчений секретар спеціалізованої вченої ради

кандидат історичних наук

В.О.Петрашенко

ЛНБ ім. В. Стефаника
АН УРСР

Серед праць, присвячених історії слов'ян, довгий час переважали розробки етнічної проблематики. Коли зусиллями археологів були знайдені відповіді на численні питання, що стосуються генезису слов'янських культур, їх хронології та ареалу, вчені почали звертати увагу і на вирішення проблем соціально-економічного та суспільно-політичного розвитку слов'ян. Однак дослідники переважно торкалися їх лише принагідно, у зв'язку з іншими питаннями. Праць, повністю присвячених проблемам слов'янської общини, поки що дуже мало. При цьому більшість із них охоплює або певну територію, або певний хронологічний період.

Такий фактичний стан досліджень і поява нових археологічних джерел визначили мету нашої роботи - розглянути проблему соціально-економічного розвитку слов'ян у додержавний період більш широко й комплексно - в загальнотеоретичному і конкретноісторичному плані, охоплюючи, наскільки дозволяє джерельна база, якомога ширші територіальні та хронологічні рамки. Показати єдність шляхів і спільність форм розвитку слов'янських суспільств та інших європейських народів у руслі загального цивілізаційного процесу.

Реалізація мети досягається вирішенням таких завдань:

1/ виявити структурні принципи забудови слов'янських поселень на прикладі селища Рашків I; 2/ порівняти отримані результати з матеріалами широкого кола слов'янських пам'яток та поселень інших землеробських народів Європи; 3/ визначити природні та соціальні причини появи виявленої структури поселень; 4/ ув'язати отримані результати з даними етнографічних та письмових джерел; 5/ виявити спільне та особливе у розвитку слов'янського світу в контексті загального процесу класоутворення і появи держави.

Вирішення поставлених завдань вимагає синтезу даних археології, етнографії, мовознавства та письмових джерел. Такі спроби робилися вже неодноразово. Однак, враховуючи якісну різницю між інформацією, яку посталяють з одного боку археологічні, а з другого - інші історичні /етнографічні, письмові/ джерела, дуже складно досягти коректного порівняння їх даних.

Вказані труднощі вимагають відбору такої методики роботи, при якій висновки, зроблені на певному археологічному матеріалі, могли б бути багаторазово перевірені як на рівні того ж археологічного джерела /тобто археологічними методами/, так і шляхом пошуку аналогій і відповідностей в джерелах історичних. Однак для цього необхідно виявити такі факти, які, впевнено розкрива-

учись в археологічному матеріалі, були б також зафіксовані і в писемних пам'ятках та фольклорі. Необхідність їх пошуку стала поштовхом для розробки принципів системного аналізу поселенських планувальних структур, як явища, яке відображає в певній мірі структуру суспільства, що їх створило. Ця робота дозволяє виявити деякі закономірності розвитку соціальної структури певного кола давніх суспільств, дуже віддалених від часу появи писемних джерел. Треба відзначити, що і самі ці свідчення не завжди достатньо виразні, оскільки побудовані на базі зовсім іншого світогляду, в силу чого речі самоочевидні для автора тексту, далеко не здаються такими нинішньому дослідникові. Тому порівняльне вивчення в цьому аспекті археологічних та писемних джерел допомагає глибше зрозуміти останні.

Живим прикладом таких труднощів у розумінні писемних пам'яток є дискусія з приводу "верві", яка ведеться вже майже 200 років. І тим не менше, й сучасні дослідники, як, наприклад, І.Я. Фроянов, вважають, що проблема "верві" - "одна з найбільш темних і трудних".

Розгляд питання "верві" в світлі нових археологічних даних дозволяє ув'язати його з загальнотеоретичними проблемами розвитку общини, логічно зв'язати всю сукупність наявних даних, включаючи етнографічні та лінгвістичні, і спробувати зрозуміти суть цього феномену в контексті загальноісторичних процесів.

В сучасну епоху, коли східнослов'янські суспільства знову стоять перед проблемою вибору подальшого шляху розвитку, нам здається як ніколи актуальним вивчення їх соціального устрою в далекому минулому і становлення у них державності, не обтяжене ідеологічними догмами. Це допоможе краще зрозуміти свій тісний зв'язок з іншими європейськими народами і усвідомити себе органічною частиною в процесі розвитку загальноєвропейської культури.

Як видно з усього викладеного вище, така робота здійснюється вперше, в чому полягає її новизна. Крім того, розділи дисертації містять у собі ряд нових розробок і методик конкретного порядку.

Ці розробки визначають і практичну цінність роботи, оскільки окреслюють ще один напрям у дослідженнях слов'янських, і не тільки слов'янських, поселень. Застосування вказаних методик дозволяє проводити вузьке відносно датування житлових споруд, що має перш за все практичне значення при дослідженні нових пам'я-

ток. Крім того, з'являється можливість реально оцінити наявність або відсутність родинних зв'язків між жителями поселення, простежити динаміку їх появи, а відповідно зробити висновки про форми й етапи розвитку община.

Основні результати роботи: 1. Діахронний аналіз планувальної структури слов'янського поселення Рашків I на різних мікрохронологіях жител дозволив виявити певні закономірності у забудові цього селища, пов'язані з природними /зміна поколінь, "старіння" жител/ і соціальними /виділення дорослих членів сім'ї/ факторами.

2. Суть цієї структури полягає у фіксації родинних зв'язків між мешканцями поселення, що досягається шляхом використання певної системи розташування та орієнтації жител. Систему складають дві підсистеми, що ґрунтуються на принципі лінійного зв'язку споруд і фіксують відповідно пряму й бічну лінії родинних зв'язків між членами великих сімей. Таким чином структура забудови являє собою строго фіксовану генеалогію.

3. Поселення, де на даний час виявлена описана система забудови чи її елементи, належать різним етнічним групам, охоплюють велику частину Європи територіально і приблизно дві тисячі років хронологічно.

4. Значне поширення вказаної системи приводить до висновку, що вона є виявом загальних закономірностей у розвитку общини і в контексті світової історії відображає принцип функціонування "конічного клану", який ґрунтується саме на чіткому поділі прямої й бічної родинних ліній і лежить в основі протодержави-чіфдому або вождівства.

5. З цієї точки зору слов'янську "верв", відому за пам'ятками давнього права, можна розглядати з одного боку як общину, а з другого - як систему правил, що лежить в основі функціонування вождівства і "конічного клану", а його слов'янською назвою і є термін "верв".

6. Логічний аналіз наявних матеріалів приводить до висновку, що вождівство, економічна суть якого полягає у перерозподілі надлишкового продукту, є прямим наслідком існування великої сім'ї, являючи собою такий же універсальний інститут. Воно виникає як механізм ліквідації протиріччя між спільною власністю дорослих членів багатьох споріднених великих сімей на родову землю і відокремленим використанням великими сім'ями нееквівалентних за розмірами і продуктивністю земельних ділянок.

Таким чином, ці тези на основі конкретних фактів підтверджують і обґрунтують припущення дослідників, що вождівство було тією формою соціальної організації, на основі якої виникла державність у багатьох народів Європи і серед них у слов'ян.

Різні аспекти дисертації отримали відображення в опублікованих роботах і були викладені в доповідях на регіональних та міжнародних конференціях, а також на засіданнях сектору давньоруської та середньовічної археології ІА АН України. Практичне застосування різними дослідниками деяких запропонованих методик також дало позитивні результати, що свідчить про успішну апробацію роботи.

Структура дисертації обумовлена поставленими завданнями. Робота складається із вступу, чотирьох розділів і висновків. Додаються списки зикористаної літератури, скорочень та ілюстрації.

У вступі дається преамбула, суть якої тільки що викладена. І розділ присвячений дослідженню інформативних можливостей повністю розкопаного слов'янського поселення як джерела до вивчення слов'янської общини. В основу цієї роботи покладені матеріали селища Рашків I, що відноситься до культури Луки-Райковецької, на якому було відкрито 80 жител. 30 з них взаємно перекриваються. Чітка стратиграфія жител у поєднанні з керамічними комплексами дозволяє виділити на поселенні чотири будівельні горизонти, що відповідають трьом хронологічним етапам розвитку слов'янської ранньосередньовічної кераміки регіону. Перший етап /А/ відноситься до заключної фази празької культури, другий /Б/ і третій /В/ відповідно до ранньої і пізньої фаз культури Луки-Райковецької. Розроблена на даний час хронологічна схема дозволяє продатувати об'єкти етапу А - III ст., етап Б - III ст. і В - IX ст. Уточнення цього датування за допомогою археомагнітного методу дало можливість визначити хронологію етапу А на поселенні в рамках другої половини III ст., етап Б датується початком III - першими десятиліттями другої половини III ст., етап В - другою половиною III ст. - початком IX ст. При цьому на етапі Б виділяються два будівельні горизонти, а на етапах А і В - по одному.

Всі житла на поселенні поділяються на УП територіальних груп, що включають різночасові будівлі. У свою чергу, синхронні житла, що входять до груп, об'єднуються у підгрупи відповідно до хронологічних етапів.

Вивчення принципів взаєморозташування жител в групах дозволило виявити певні планувальні закономірності.

Перша з них, названа нами системою діагональних прив'язок, полягає в тому, що пізніші житла у переважній більшості певним чином планіграфічно зв'язані з більш ранніми. Вони орієнтовані так, що лінія, проведена через кут, в якому розташована піч і протилежний за діагоналлю кут, впирається в один із кутів більш раннього житла. Тобто, при побудові нового житла, розбивка цих двох кутів робилась так, що вони лежали на одній лінії з одним із кутів більш раннього житла, - тим же методом, яким при археологічних розкопках розбивають нові квадрати. Таким способом на поселенні зв'язано 53 будівлі з 80. З них 35 відносяться до різних, але завжди послідовно виникаючих етапів. Підтверджена стратиграфічно, ця закономірність може бути використана як хронологічний показник.

Друга закономірність, виявлена на етапах А і В, які включають в основному синхронні будівлі, базується на тому, що одночасові житла, збудовані близько, завжди розташовані так, щоб не закривати одне одному ту частину стіни, до якої прилягає задня стінка печі і в якій, напевно, було вікно.

Третя закономірність добре просліджується на етапі А, де всі житла були зведені більш-менш синхронно. Вона полягає в тому, що, по-перше, забудова провадилась за груповим принципом - будівлі утворили три групи, дві з яких включали по п'ять, а одна чотири житла, а, по-друге, всі три групи мали однакову планувальну структуру у вигляді дуги.

Аналіз системи діагональних прив'язок, що зв'язували пізніші житла з ранішими, приводить до висновку, що вона, по суті, фіксувала зв'язок між старшими і молодшими поколіннями - між батьками і дітьми, тобто являє собою спосіб фіксації прямої родинної лінії. Цей висновок, поряд з розрахунками можливого строку існування слов'янської напівземлянки, надав можливість розробити схему зміни поколінь відносно жител і два основні варіанти заміни будівель. Вказані розробки, в поєднанні з виявленими закономірностями в плануванні поселення Рашків I, лягла в основу планіграфічного аналізу і за допомогою археомагнітного датування дозволили створити цілісну шкалу мікрохронології житлових об'єктів поселення.

У свою чергу, мікрохронологія будівель проявила систему в інших лінійних зв'язках, що охоплюють всі будівлі поселення,

коли на одній лінії виявляються кути або стіни кількох /але не менше трьох/ одночасових або різночасових жител. Їх розгляд у вузьких хронологічних рамках надав можливість зафіксувати постійне повторення розташування груп жител у вигляді дуги, де всі вони зв'язані лініями. Таким чином була виявлена ще одна - четверта закономірність, яка впливала на розташування будівель. Її ми назвали системою лінійно ув'язаних дугоподібних структур або лінійно-радіальною.

Оскільки перша з описаних закономірностей /система діагональних прив'язок/ шляхом певного взаєморозташування жител фіксувала пряму родинну лінію, логічно припустити, що остання, за тим самим принципом, фіксувала бічну лінію родинних зв'язків, а обидві разом вони являють собою підсистеми - складові частини єдиної системи, що обумовлювала розташування кожного житла відносно інших у часі й просторі, визначаючи таку структуру забудови, яка була, по суті, строго фіксованою генеалогією. При цьому постійне відтворення дугоподібних структур з трьох - шести жител, мешканці яких були зв'язані лініями прямих та бічних родинних зв'язків, вказує на те, що вони являли собою основну мікроструктуру суспільства - сім'ю. І це була так звана велика сім'я.

В Україні вказана система з більшими або меншими особливостями крім культури Луки-Райковецької виявлена на поселеннях таких археологічних культур як зарубинецька, пам'ятки волино-подільської групи, північна група черняхівської культури, київська культура, пенківська, празька, роменська, а також на Східному городищі поблизу хутора Монастирсьок у VIII-X ст. та в давньоруський час /XII-XIII ст./. Крім того, вона функціонувала на слов'янських пам'ятках в Польщі, Словачкії, Чехії, Німеччині. На германських поселеннях вона виявлена у Данії та Нідерландах, а у Німеччині система застосовувалась задовго до появи германців. Вона виявлена на селищі Перлеберг, що відноситься до пізньої доби бронзи. Якщо погодитись з дослідниками, які розглядають культуру полів поховань, до котрої належить поселення Перлеберг як один із головних елементів, що лежали в основі кельтської культури, то не виключено, що і до германців, і до слов'ян лінійна система прийшла різними шляхами і в різний час, але із одного й того ж джерела - від кельтів. В Україні ця система зв'язується вперше тільки на зарубинецьких пам'ятках, і саме ця культура виявляє ознаки потужних латенських впливів.

Осмилення всіх цих фактів вимагало звернутися до загально-нотееоретичних проблем розвитку общини. Це питання розглядається у II розділі.

Слід відзначити, що археологи включилися до дискусії про суть та етапи розвитку общини досить пізно. У зв'язку з цим, в їх позиціях відобразилися ті протиріччя, які на той час вже існували в середовищі істориків-медієвістів. Різниця ж у поглядах останніх випливала з того факту, що всі вони вивчали общину за письмовими джерелами, тобто періоду після появи держави, коли общинні зв'язки зазнавали суттєвих змін, які ускладнюють розуміння різних форм общини.

Останнім часом значних успіхів у вивченні первісності досягла етнографія, де розроблені загальноприйняті у нас схеми періодизації первісної історії, виділені етапи її розвитку, подані теоретичні обґрунтування форм суспільних зв'язків, які відповідають цим етапам. Саме успіхи етнографії стали поштовхом і методичною основою для пошуків єдиних критеріїв у вивченні общини на археологічному матеріалі. Однак ці критерії, що спираються в основному на вивчення планування поселень, ґрунтуються на чисто зовнішніх формальних ознаках і внаслідок цього не зовсім повно та адекватно відображають суть явища. Та й саме планування зовсім слабо диференціюється. Одні й ті ж планувальні структури, з дуже незначними відмінностями, можна знайти на всіх територіях розселення слов'ян, починаючи з рубежа нашої ери і закінчуючи першими століттями II тис. Саме в результаті цього склалася ситуація, коли слов'янська община другої половини I тис. характеризується як перехідна від великосімейної до власне сусідської і в той же час визначається, що за основними ознаками вона не відрізняється від общини першої половини I тис. Власне, основний висновок заперечити не можна, оскільки він повністю відповідає логіці розвитку історичного процесу, але в той же час мало що додає до наших знань про його специфіку та форми. Адже етнографія оперує категоріями родинних зв'язків, а археологія - такими поняттями як "житло", "група жител", які самі по собі не можуть бути адекватним відображенням родинних зв'язків. Завдання цешо полегшується з відкриттям системи лінійних зв'язків, які ми інтерпретуємо як фіксацію зв'язків генеалогічних. У зв'язку з цим, для пошуку витоків лінійної системи необхідно розглянути етнографічні матеріали по цій темі.

Як засвідчують дослідження, вже починаючи з неоліту в родовій організації виділяються ієрархічні ступені. Основними з них є рід і лінійка. Причому в лінійці, на відміну від роду, походження ведеться від реального предка і певним чином фіксується, оскільки може бути просліджене і встановлене.

На нашу думку, в основі цього явища лежало становлення відтворюючого господарства, яке за складністю виробничого процесу і рівнем відповідальності виробника значно перевищувало господарство на рівні самого лише присвоєння.

В цій ситуації широке коло членів роду поділяється на більш вузькі колективи - лінійки. Таким чином, якщо раніше в силу давніх традицій право на частку продукції мав кожен член роду лише на основі своєї приналежності до нього, то тепер право на цю частку має тільки член лінійки і лише в межах даного лінійки. Це значно підвищувало відповідальність і продуктивність кожного виробника. Поява лінійків вимагала і певної форми фіксації членів цього утворення. Такою формою стала вертикальна родинність, на відміну від горизонтальної, що зв'язувала всіх членів роду в ранній общині. Але з появою вертикальної родинності горизонтальні родинні зв'язки не зникли. Отже, з виникненням лінійків на місці однієї з'явилися дві системи зв'язків: родова і родинна. Коли, з плином часу, виник унілокальний парний шлюб і лінійки за рахунок включення до їх складу родичів за шлюбом перетворилися на великі сім'ї, побудовані на тому ж принципі генеалогічної родинності, це не відмінило того факту, що члени цих сімей у своїй сукупності складали роди і, отже, були спільними власниками родової землі, яку вони, починаючи з часу виникнення лінійків, обробляли відособлено. Не викликає сумніву, що великі сім'ї за своїм чисельним складом і виробничим потенціалом були різними і виробляли різну кількість продукції. Але оскільки власниками землі були всі члени роду, що входили до різних сімей, вони претендували на надлишкову частину цієї продукції. Потрібен був механізм перерозподілу.

Широкі етнографічні дослідження, проведені західними вченими, засвідчили наявність на певному етапі розвитку багатьох народів світу такої форми соціальної організації, основною функцією якої був саме перерозподіл /редистрибуція/ надлишкової продукції. В англосовній літературі ця організація отримала назву "протодержава-чіфдом", що дослівно значить "вождівство". Суть її механізму полягає в тому, що люди, які надавали найбіль-

шу кількість продукції для редистрибуції, значно підвищували цим свій престиж серед всіх членів роду, а тим самим і престиж представленої ними генеалогічної лінії. Саме з таких здібних і удачливих господарів вибиралися лідери, яким довіряли перерозподіл надлишкової продукції в рамках характерного для вождівства феномену влади - власності.

Оскільки первісний світогляд розглядав успіхи лідерів як результат допомоги вищих сил, відбувалась сакралізація найбільш видатних з них. Причому вважалось, що сприяння духів розповсюджується не тільки на лідера, а й на його родичів та нащадків - генеалогічну лінію. З нерівності цих ліній виникав так званий "конічний клан", на вершині якого стояв сам сакралізований лідер, а ранги і статуси всіх інших визначалися ступенем генеалогічної близькості до нього. Тобто відбувалась обов'язкова фіксація та постійний поділ прямої та бічних ліній родинних зв'язків. Очевидно, саме це і засвідчує планування поселення Рашків I, де ми знаходимо підтвердження чіткого розмежування у фіксації прямої та бічної родинних ліній.

Спираючись на всі ці факти, можна зробити висновок, що виникнення лінійної системи пов'язане саме з функціонуванням конічного клану, який лежить в основі тієї форми соціальної організації, що названа вождівством. Отже, проведений вище аналіз наявного матеріалу свідчить, що вождівство є прямим наслідком появи великої сім'ї і виникає як форма перерозподілу надлишкового продукту, що виробляється в рамках різних великосімейних колективів, а значить є таким же універсальним явищем в розвитку соціальної організації людства як і велика сім'я. Таким чином, відкрита нами лінійна система фіксації конічного клану є лише одним з локальних проявів цього універсального явища, характерним для певного кола народів Європи, але її відсутність зовсім не свідчить і про відсутність вождівства.

Виходячи з такого розуміння процесів суспільного розвитку, приходимо до висновку, що на території України з найдавніших часів безліч разів виникали і гинули протодержавні об'єднання, аж поки не з'явилась перша держава - Київська Русь.

Археологічним свідченням цього у слов'янський період може бути гніздове розташування поселень, характерне для всіх слов'янських культур, починаючи від зарубанецької, що точно відповідає етнографічним описам простих вождівств. Важливе значення для їх вивчення мають матеріали, здобуті Б.О.Тимощуком в ході

дослідження східнослов'янської общини VI-X ст. Дослідник узагальнив результати вивчення 36 гнізд поселень на території Українського Прикарпаття. При цьому він виходив із того розуміння, що гніздо поселень являє собою общину. З урахуванням праць А.І.Першиця, Ю.І.Семенова і В.І.Козлова гніздо поселень виступає в ієрархії общин як община максимальна або соціальний організм. Отримані ж нами свідчення функціонування колічного клану в рамках такого організму дозволяють розглядати його як просте вождівство. Ще одним доказом на користь саме такого висновку може служити і наявність на городищах - центрах описаних гнізд, довгих будинків-контин, в призначенні яких найбільш рельєфно виступають всі функції центрів вождівств і особливо - редистрибуційна і сакральна. Вони були сховищами общинних запасів, місцями народних зборів, там виконувались релігійно-обрядові церемонії, влаштовувались бенкети-братчини та ін.

До одного з таких гнізд поселень - простих вождівств - входить і селище Рашків I. На ньому та багатьох інших поселеннях виявлені дугоподібні або лінійно-радіальні структури, що включають від трьох до шести жител. Групи, куди входило не менше 5-6 одночасових жител, виділяє і Б.О.Тимошук. Але він бачить їх тільки там, де вони розташовані хоч і недалеко, але окремо від синхронних їм великих поселень або більш-менш відокремлено в рамках селища. Дослідник інтерпретує їх як малі нерозділені сім'ї, що являють собою окремі виробничі одиниці. Примінені на ми методика дозволяє побачити подібні структури і там, де вони не виділяються територіально, зокрема, якщо йдеться про слов'ян, - уже з рубежу нашої ери.

Враховуючи висновки, зроблені при дослідженні поселення Рашків I, а також ситуацію, що відзначається на інших широко або повністю розкопаних поселеннях, де ці структури включають родичів, зв'язаних різними ступенями прямих і бічних родинних зв'язків, можна вважати, що кожна така структура являє собою велику сім'ю. Тому ми повністю погоджуємося з Б.О.Тимошуком, що кожна з них могла бути економічно відособленою. Що стосується його висновку про малі нерозділені сім'ї, то, як свідчить етнографія, економічно самостійна мала сім'я немислима поза державою, виникає тільки в рамках держави, і то не зразу.

У цьому зв'язку хотілося би відзначити, що, на нашу думку, сама по собі схема розташування житлових споруд і господарсь-

ких об'єктів як у межах кожної з груп, так і відносно одна одної, без врахування лінійних закономірностей, не може служити достатньо вагомою основою для висновків про соціальну організацію. На деяких слов'янських пам'ятках виділяються не тільки відособлені групи жител, але й поодинокі споруда. На нашу думку, це залежить не тільки від ступеню дослідженості тієї чи іншої пам'ятки, але й від того, в якій стадії свого розвитку поселення припинило існування. Якби сталося так, що селище Рашків I з якихось причин обезлюділо ще на першому етапі існування, то ми зробили б висновок, що там було три компактні групи жител і одне - розташоване зовсім окремо /№ 6/. Тому у своїх висновках, очевидно, треба виходити із всієї сукупності наявних даних, намагаючись перш за все встановити ознаки провідного суспільно-економічного укладу.

Як нам здається, наш метод дає в цьому плані позитивні результати.

Розглядаючи поселення Рашків I в руслі традиційної методики, ми виділяли територіальні групи, кількість яких збільшувалась у міру розвитку поселення. Необхідно відзначити, що межі між групами мають дуже умовний характер, а дугоподібні структури переплітаються між собою, зливаються, перетікають одна в одну, утворюючи одну нерозривну тканину і, разом з тим, складаючи неначе фігури візерунку на цій тканині. При цьому кожна фігура має і самостійне значення, але в той же час втрачає сенс поза всім візерунком.

Вважаємо, що це порівняння більш-менш точно відображає становище великої сім'ї в рамках первісної сусідської общини, коли вона з одного боку, безумовно, має важливе самостійне господарське значення, але з другого - тисячею ниток зв'язана з подібними до себе, без яких її існування втрачає сенс. В рамках цієї системи, при постійно діючому в вождівствах механізмі перерозподілу надлишкового продукту, значення схеми розташування господарських споруд по відношенню до житлових має, на нашу думку, досить умовний характер і залежить, окрім місцевих топографічних особливостей, в значній мірі від того, в якій стадії розвитку клану знаходилося поселення в момент заупустіння. Таким чином, ми не знаходимо якісних відмінностей між типами селищ, які виділяє Б.О.Тимошук для УІ-Х ст. Ці відмінності носять чисто кількісний характер і залежать від числа й розміру великих сімей, що оселилися на тому чи іншому поселенні.

Важливим нам здається висновок Б.О.Тимошука про поступове перенесення функцій центру гнізда поселень /з нашої точки зору - простого вождівства/ від великих селищ із залишками ремесла до укріплених городищ. Вивчений ним регіон відставав у цьому відношенні від інших, де цей процес проявився вже у VI ст. і свідчить, на нашу думку, про інституціоналізацію адміністративної верхівки у слов'ян та розвиток тенденції до утворення великих складних вождівств, які включали багато простих.

На користь цієї гіпотези свідчать археологічні і у значно більшій мірі писемні пам'ятки. Так, візантійські джерела, що розповідають про слов'янські політичні об'єднання УП-УІІ ст. на території Балкан - "Славинії", вживають цей термін виключно у множині і вказують на певну форму їх соціально-політичної організації.

У цьому ж руслі можна осмислювати і об'єднання "Руська земля", що має всі ознаки розвинутого складного чіфдому. "Повість минулих літ" також говорить про княжіння у полян, деревлян, дреговичів, згадуючи роди, які ще з часів М.С.Грушевського дослідники розглядають як династії, причому вважають, що вони виконували адміністративні функції. Обидві ці ознаки дуже характерні саме для протодержави - чіфдому.

Ще В.О.Ключевський ототожнював з дулібами свідчення арабського автора Аль-Масуді про панування над іншими племенами племені "валінана" на чолі з царем". Як би не вирішилась давня дискусія про локалізацію літописних дулібів, факт залишається фактом, що саме на Волині розташоване найраніше в ареалі корчакської кераміки городище Зимне. Дослідники розглядають його як адміністративний або політичний центр, а ми додамо - і редистрібутивний центр великого складного вождівства. Кількість металевих виробів на городищі цілком може порівнюватись з усіма, виявленими на всіх інших слов'янських поселеннях України цього ж часу.

Надзвичайно цікаві дані, що свідчать на користь теорії вождівств, подаються в описах східними авторами слов'янської землі ЗАНТИТ. Тут ми знаходимо посилання на те, що служіння правителю вважалось обов'язком за релігією. Саме такою і була організація влади в протодержаві-чіфдом, де, як відомо, не було апарату примусу. Правителя називали "князем князів" - "главою глав", що свідчить про складний характер вождівства. Б.О.Рибаків вважає, що наведений опис свідчить про зародження феодаль-

ної структури.

До цього можна додати, що територія вождівства пропонує логічну схему переходу від первісності до феодалізму, оскільки саме в протодержаві-чіфдом вперше виникає генеалогічна ієрархія. На нашу думку, в феномені чіфдому, з характерною для нього системою влади-власності, були закладені принаймні два шляхи подальшого розвитку. Там, де відбувалась диференціація влади і власності, виникали феодальні держави європейського типу. Якщо ж влада-власність залишалась недиференційованою, то після появи легалізованого апарату примусу утворювались держави типу східних деспотій, де все, включаючи і життя підлеглих, належало правителю.

Оскільки в археологічному аспекті характерні риси вождівства найбільш яскраво проявились у житлобудівництві і структурі забудови, логічно буде розглянути цю проблему і з точки зору етнографії. Цьому присвячений III розділ дисертації.

Як було показано вище, вся система функціонування вождівства побудована на певному, а саме язичницькому світоглядному фундаменті. Тому розглянемо в цих рамках місце і роль житла у слов'ян.

Дослідження етнографів, і перш за все А.К.Байбурина, вказують на такі основні функції житла:

- житло мало особливе структуроутворююче значення для вироблення традиційних схем простору;
- будинок - універсальна точка відрахунку в просторі;
- засіб зв'язку із зовнішнім світом;
- одне із основних джерел і трансляторів інформації, свого роду книга;
- засіб формування уявлень про еталонні зв'язки в системі світ - людина.

Про надзвичайно високий семіотичний статус житла у давнину свідчать різноманітні обряди, пов'язані з різними аспектами його побудови та функціонування. Причому їх можна розглядати і як обряди, присвячені створенню і відтворенню соціальної мікроструктури.

Оскільки найважливіша з виявлених нами закономірностей у взаєморозташуванні жител пов'язана з двома певними кутами - півним і протилежним за діагоналю, розглянемо перш за все суть обрядів, які виконувались при виборі конкретного місця будови. Їх об'єднує те, що найважливішим моментом при цьому було маркуван -

ня кутів. Дуже показове у цьому плані ворожіння, що було зафіксоване саме на території України: "Намітивши під хату місце, ... насипають у чотирьох кутах його невеличкі купки жита в такому порядку: спершу насипають купку там, де буде святий кут хати, потім там, де буде піч, далі - там, де сходяться причілкова і глуха стіни, і, нарешті, в дверному куті". Як бачимо, тут просліджується ще й ієрархія кутів - першим маркували святий та пічний кути.

Дослідження внутрішньої семіотики житла показують, що саме ці два кути, і перш за все святий кут, мали найбільше відношення до соціалізації і десоціалізації людини, комплексу уявлень про предків, були зв'язані з вірою в домовиків. Виділяються дві найбільш важливі зони в ієрархії частин житлового простору - це святий і північний кути. В той же час всі чотири типи планування будинку у східно-слов'янських народів об'єднує одна спільна риса - розташування переднього /красного, свят-ого/ кута обов'язково за діагоналлю від печі. Дошукуючись причин, чому такого важливого ритуального значення набув саме кут, розташований за діагоналлю від печі, А.К.Байбурина робить висновок, що в основі цього явища лежав механізм орієнтації житла.

Як бачимо, має місце повний збіг двох незалежних ліній дослідження - археологічної та етнографічної. Дві науки, користуючись своїми, тільки їм притаманними специфічними методами, дійшли одного, спільного висновку.

Отже, етнографія підтверджує наші припущення. При побудові нового житла першими маркувались саме святий та пічний кути. Вони мали дуже високий семіотичний статус і були настільки тісно пов'язані, що дали підстави вченим говорити про діагональний принцип планування слов'янського житла.

І все ж, ці висновки етнографів стосуються в більшій мірі внутрішньої організації простору будівлі. Тому розглянемо ще один обряд, який на нашу думку є відголоском давніх традицій, зв'язаних з виявленими нами закономірностями. Цей обряд виконувався в Білорусії при переході в новий будинок. "При першому вході в новозбудований дім /"піраходіні"/, через відкриті двері туди кидається клубок ниток: тримаючись за нитку, члени родини входять в будинок за старшинством". Типологічно близькі аналогії до цього обряду вчені знаходять у слов'янському фольклорі і старих фразеологізмах типу "ходити по верві", "водити по верві". При цьому лінгвістичні дослідження вказують на наявність зв'яз-

ку між двома значеннями слова "верв": /вірвовка/, "catena" /ланцюг, кайдани, безперервний ряд/ і "верв": /община/, "сотми-не". На думку В.М.Топорова, саме слово "верв" і значна кількість його етимологічних відповідників у слов'янських мовах виходять з індо-європейського кореня "uel", що найкраще відображений у литовському "vezti" /нализувати, засилувати нитку, просмикувати/ і латиському "vezī". При цьому встановлюється ідентичність форм слів, які в слов'янських та балтійських мовах означають "вірвовку", а в анатолійських: хетській і лувійській, - "сім'я", "потомство". Причому ці різні значення зводяться до єдиного джерела в рамках таких пам'яток давнього слов'янського права як "Руська Правда" та "Полицький Статут", тексти яких дозволяють встановити тотожність: "верв" /община/ - "родичі" - "покоління" - "потомство".

Таким чином, мова йде про розвиток і стійке збереження давніх індо-європейських традицій, які, до речі, простежуються не тільки у лінгвістиці, але й при спробах загальнофілософського осмислення походження деяких слов'янських культів. Зроблені В.М.Топоровим висновки мають надзвичайно важливе значення для історичної інтерпретації виявлених нами лінійних закономірностей.

Описуючи принцип дії підсистеми діагональних прив'язок, ми відзначали, що при побудові нового житла розбивка святого /красного/ і північного кута провадилась так, щоб вони лежали на одній лінії з одним із кутів більш раннього житла. При цьому ми висловили припущення, що робилося це тим же простим методом, яким при археологічних розкопках часто провадиться розбивка нових квадратів на одній лінії із старими - тобто за допомогою вірвовки. Таким самим способом забезпечувалася і ув'язка жител у підсистемі лінійно ув'язаних дугоподібних структур. Вище ми показали, що обидві підсистеми зв'язані зі зміною поколінь і відтворенням соціальної мікроструктури, тобто функціонуванням соціального організму. Як бачимо, обидва значення слова "верв" знаходять своє вираження в системі виявлених нами закономірностей.

В.М.Топоров, ґрунтуючись виключно на мовних фактах, прийшов до висновку, що "верв" мала пряме відношення до фіксації родинно-генетичного принципу, але могла позначати і чисто територіальну одиницю.

Ми, з свого боку, вважаємо, що система лінійних закономір-

ностей є способом фіксації родинних зв'язків за територіальним принципом і відображає суттєві риси функціонування клітини соціального організму, відомої в історії як община – верв, а сам термін "верв" виник як одна з слов'янських назв для "конічного клану" в рамках тієї форми суспільної організації, котра в науковій літературі отримала назву "чіфдом" або "вождівство".

Зроблені висновки вимагають серйозного обґрунтування і з боку письмових джерел. Це питання розглядається у IV розділі.

Відомості про "верв" містяться в основному в двох пам'ятках давнього слов'янського права – "Руській Правді" та "Полицькому Статуті", хоча їх можна знайти в деяких інших писемних джерелах, які ми також розглянемо нижче. Хоч "Руська Правда" нам ближча територіально, перевагу ми віддаємо все-таки "Полицькому Статуту" та хорватським пам'яткам, оскільки на цій території значно краще збереглися залишки давніх звичаїв і традицій. Про це свідчить, наприклад, хорватський документ, який датується 1451 р. В ньому йдеться про судовий процес між вервними братами. Якийсь Юрій почав тяжбу проти Мартіна і Андрія Ковача, родича "обох сторін, між якими тяжба". Наводимо текст документу у перекладі: "по верві мені належить половина винограду... верв хочу верв"ю показати і знайти... того вищеназваного Андрія Ковача... і цю тяжбу взяла на себе верв, коли він Мартин йде до того Юрія а також до Андрія". Суд відмовив скаржнику, не вдовольнивши його позов. При цьому заключна фраза із постанови суду звучить так: "Клянучись вічними муками, зберігаючи завжди верв між собою, як по закону повинно бути між ними".

Перший з дослідників цього документу В.Мажуранич висловив думку, що у даному контексті всі вказані особи є спадкоємцями за непереривною родинною лінією, тобто за верв"ю. Як бачимо, і тут має місце збіг двох незалежних ліній дослідження, оскільки В.Мажуранич по суті визнає, що верв – це фіксація родинної лінії.

Але наведений текст, як нам здається, дає підстави і для більш широких висновків, оскільки описує спосіб використання вервної системи для визначення майнових прав членів общини-верві.

Виходячи з тих висновків, які ми зробили досліджуючи систему лінійних закономірностей, текст документу, на нашу думку, свідчать, що Юрій хоче за допомогою віршовки показати своє місце в родинній генеалогії по відношенню до Мартіна, а також ви-

яснити місце Андрія Ковача в цій генеалогії. В протилежному випадку незрозуміло, навіщо шукати члена верві, який і так знаходиться в її межах. Яка ж технологія виявлення спадкових прав? Фразу "...і що тяжбу взяла на себе верв, коли він Мартин йде до того Юрія а також до Андрія" ми розуміємо так, що проблема вирішується за допомогою вірвовки, яка символічно вказує шлях Мартину від його хати до будинків Юрія і Андрія Ковача, розташованих за лінійною системою. Тепер стає зрозумілим, чому суд відмовив скаржнику. Маючи рівні права з Мартином і Андрієм, Юрій міг претендувати лише на третину винограду. Прояснюється й зміст заключної фрази із постанови суду. В ній робиться заклик завжди, дотримуючись закону, зберігати систему фіксації родинних зв'язків, названу верв"ю. І це зрозуміло, оскільки за допомогою системи, за відсутністю письмових документів, легко можна виявити права сторін, що ведуть тяжбу.

Тема спадкування розглядається і в статті 62 Полицького Статуту „Про племенщину“.

Хто володіє племенщиною, не може бути позбавлений права володіння без суду.

Якщо він володів протягом 30 років без протесту, ніхто не може йому ні пред"явити протесту, ні оскаржити в суд.

А якщо мова йде про братію ближню або дальню, або вервну, тоді неможливо ніколи, але між вервними братами треба завжди взяти "верв" і примирити де кому криво бачиться, всяку правду рухати там, де мова йде про вервну племенщину.

Отже і ця стаття, коли питання спадкування стосуються членів верві, якщо "кому криво бачиться", пропонує використати "верв" – вірвовку для примирення сторін. Треба відзначити, що Б.Д.Греков, розглядаючи цей текст, висловив думку, що вірвовка тут – засіб для вимірів розмірів земельних ділянок, перекладаючи частину фрази "врвьъ поати и примирити, гди се кому криво види" як "взяти "верв" і перемерити, де кому несправедливість бачиться". Ми ніяк не можемо погодитись з таким трактуванням статті. По-перше, слово "примирити" в сербській мові і орфографічно, і за змістом абсолютно ідентичне такому ж терміну в українській мові і в сербсько-російському словнику також перекладається саме як "примирити", а не "перемерити", по-друге, мова тут йде не про розміри племенщини, а саме про право спадкування. Ми не випадково звернули увагу на переклад Б.Д.Грековим цієї частини фрази. В оригіналі тексту дуже точно вказано, що "верв"

використовують тоді, коли комусь "криво бачиться", тобто для того, щоб показати пряму лінію. Переклад же "несправедливість бачиться", хоча в цілому і вірно передає зміст фрази, але суттєво змінює її смисловий відтінок. Проте, вказані неточності ми не ставимо на карб досліднику, який перш за все намагався зрозуміти загальний зміст статті, а не вирішував завдання дослідного перекладу, про що й попередив у вступі до цієї частини своєї монографії про Полицьку республіку. Результати наших досліджень дозволяють по-новому осмислити наведені тексти і знайти зміст саме в їх адекватному перекладі.

Перш за все, це стосується статті 59 "а", яку Б.Д.Греков вважав унікальною за повнотою висвітлення терміну "верв", але признавав, що її текст важко зрозуміти. Розглянемо її і ми. Мова тут іде про розподіл лісу чи пасовища. Опускаючи першу частину статті про причини розподілу, зосередимося на її другій частині, присвяченій принципам і техніці розподілу: "якщо є ліс, потрібно /можна/ ділитися так і таким чином: перш за все якщо відома верв і частини, які належать від племенщини між селом /усередині села/, по мірі і по верві від башчини тоді не треба вишукувати ні іншого ні другого поділу лісу, як тільки за правильною верв"ю і за кількістю голів і подвір"їв і племенщини, як іде верв /у 4-х варіантах додано скручена /протягнута// від башчини, так потрібно і ліс ділити. Якщо ж верв невідома або не може бути встановлена поміж собою від племенщини, як це звичайно зустрічається там, де є в селі більше членів, тоді ліс ділиться так: перш за все і з самого початку здавна на старі і законні жереби, сади і подвір"я припадала частина лісу".

Щоб правильно зрозуміти зміст тексту, необхідно уточнити, що таке племенщина і башчина. Перший з цих термінів ми вже зустрічали при розборі статті 62, де ясно вказано, що це спільна земля, яка підлягає спадкуванню. Аналіз ряду інших текстів показує, що башчина, по-суті, є синонімом слова племенщина, тобто також - земля. Але цей термін має свій смисловий відтінок. Він вживається тоді, коли виникає необхідність розподілу землі між спадкоємцями і прямо співвідноситься зі старшими поколіннями - "башчина успадкована від предків", "по верві від башчини". У такому випадку башчина - це батьківське подвір"я з будинком.

Повертаючись до тексту статті 59 "а", розглянемо початкову фразу "перш за все якщо відома верв і частини..." Тут само собою розуміється, що якщо відома верв, то відомі і частини, що

належаться від племенщини – тобто викладено принцип поділу. Тепер зрозуміло, для чого авторам статті 59 "а" знадобилося написати: "делити овакою и по ови путь" /так і таким чином/. Цим вони давали зрозуміти, що викладають, по-перше, принцип розподілу і, по-друге, техніку розподілу.

Якою ж була ця техніка? "...За правильною верв"ю... як іде верв протягнута від башини".

Виходячи із нашого розуміння верві, вважаємо, що в статті 59 "а" дається опис все того ж способу вияснення майнових прав членів верві, коли необхідно протягнути вірвовку від башини – тобто від будинку /будинків найстаріших членів верві до будинку/ будинків представників молодших поколінь /за лінією спадкоємництва/ і у відповідності з місцем в генеалогії, враховуючи кількість голів і подвір'їв, а також розміри племенщини, що розподіляється, виділити кожному належну частину.

Як нам здається, заключна частина статті 59 "а" найкраще підтверджує наші висновки, оскільки розглядає ситуацію, коли при розподілі верв невідома і не може бути встановлена. Сам цей факт свідчить, що верв – це певна система правил, які регулюють майнові відносини.

Важливо й те, що описана ситуація виникає тоді, коли в селі з'являється "більше жителів". Виходячи з наших розробок, також можна прийти до висновку, що при значній кількості жител набагато важче дотримуватися тієї системи забудови, якої вимагає вервна організація.

Як нам здається, всі наведені факти досить вагомо свідчать на користь того, що верв все-таки являє собою, перш за все, систему правил функціонування клітин і всієї общини, засновану на фіксації родинно-генетичних зв'язків за територіальним принципом.

Таке розуміння верві роз'яснює ситуацію, котру розглядали В.Мажураніч і Б.Д.Греков: "Небажання визнати родинні зв'язки вважається злочином: хто приховає в тяжбі спорідненість зі своїм "братом", скаже невірно, що він йому не родич, приховає родовід /"list"/ – винуватий у відреченні від братської крові. А якщо і не присягне, втрачає майно і підлягає покаранню: того, хто віддав свою кров /відмовився від кровної спорідненості/ по-верх його ганьби і погань слави – *veto*. Такий зрадник навіть втрачає і майно, і "marha", і пошану; майно його передається тому, від кого він відмовився. "Брат", від якого він відмовив-

ся, з цього маєтку до його смерті повинен його годувати і одягати, як члена своєї сім'ї".

Чому такі суворі заходи за намагання приховати родинні зв'язки? Виходячи з нашого розуміння верви, це цілком ясно. Людина, яка приховує свої родинні зв'язки, порушує й переплутує всю систему правил функціонування общини як частини соціального організму, підриває основу, на якій будуються всі майнові відносини, і тому стає поза законом, засуджений і ганьблений усіма.

Розділом, присвяченим проблемам верви, ми завершили виклад всієї системи доказів, які дозволяють нам ув'язати закономірності, виявлені в плануванні слов'янських поселень з куди більш широким колом проблем, які нерідко виходять за рамки власне слов'янської археології. Методика планіграфічного аналізу, розроблена нами на основі вивчення селища Рашків I, шляхом порівняння особливостей планування багатьох різночасових слов'янських пам'яток і поселень інших етнічних груп дозволяє зробити важливі висновки відносно шляхів та форм розвитку общини й становлення державності у слов'янських народів в контексті європейського і світового цивілізаційного процесу.

В дисертаційній роботі показано, що для багатьох народів характерні дуже близькі, а іноді й ідентичні форми прояву загальних закономірностей. Свідченням цього є виявлена нами лінійна система. Функціонуючи у європейських, зокрема германських та слов'янських, народів протягом тисячоліть, вона стала одним із найбільш показових проявів їх способу життя, відображаючись у структурі поселень, організації обжитого простору і зв'язаних з цим звичаях і обрядах.

У слов'ян вона набула назви "верв", давши аналогічне визначення і самій общині. На Русі її існування археологічно простежується до XII ст.

В Хорватії, судячи з наведених документів і Полицького Статуту, ця система надовго пережила формацію, що її породила, і ще довгий час функціонувала після виникнення держави. Вона була покладена в основу правової форми, яка регулювала розподіл спільної власності общини-верви.

Результати наших досліджень ще раз підтвердили правоту М.О.Косвена, який розглядав верв і задругу як патронімію. Що стосується самої патронімії як явища, то її корені простежуються ще в лінійних генеалогіях. Тому можна погодитись з думкою А.Н.Першана, який розглядав її як дериват або реститут общинних

структур первісності, вважаючи, що відсутність чіткої грані між докласовими і класовими сімейними общинами є логічним наслідком поступового і повільного відмирання залишків первісного колективізму.

Повністю погоджуючись з цією думкою, ми свідомо ухилилися від дискусії про те, до якого етапу розвитку община відноситься верв Руської Правди і Полицького Статуту. Оскільки сама державність виростала із системи організації влади і відносин власності, заснованих на принципах родинних зв'язків, не можна чекати, що всі пов'язані з цим інститути водночас щезнуть після появи держави. Крім того, висновок про виникнення державних форм правління з вождівства, — тобто в умовах відсутності або нерозвиненості приватної власності у слов'янських народів, у значній мірі знімає гостроту питання про час появи у них сусідської общини.

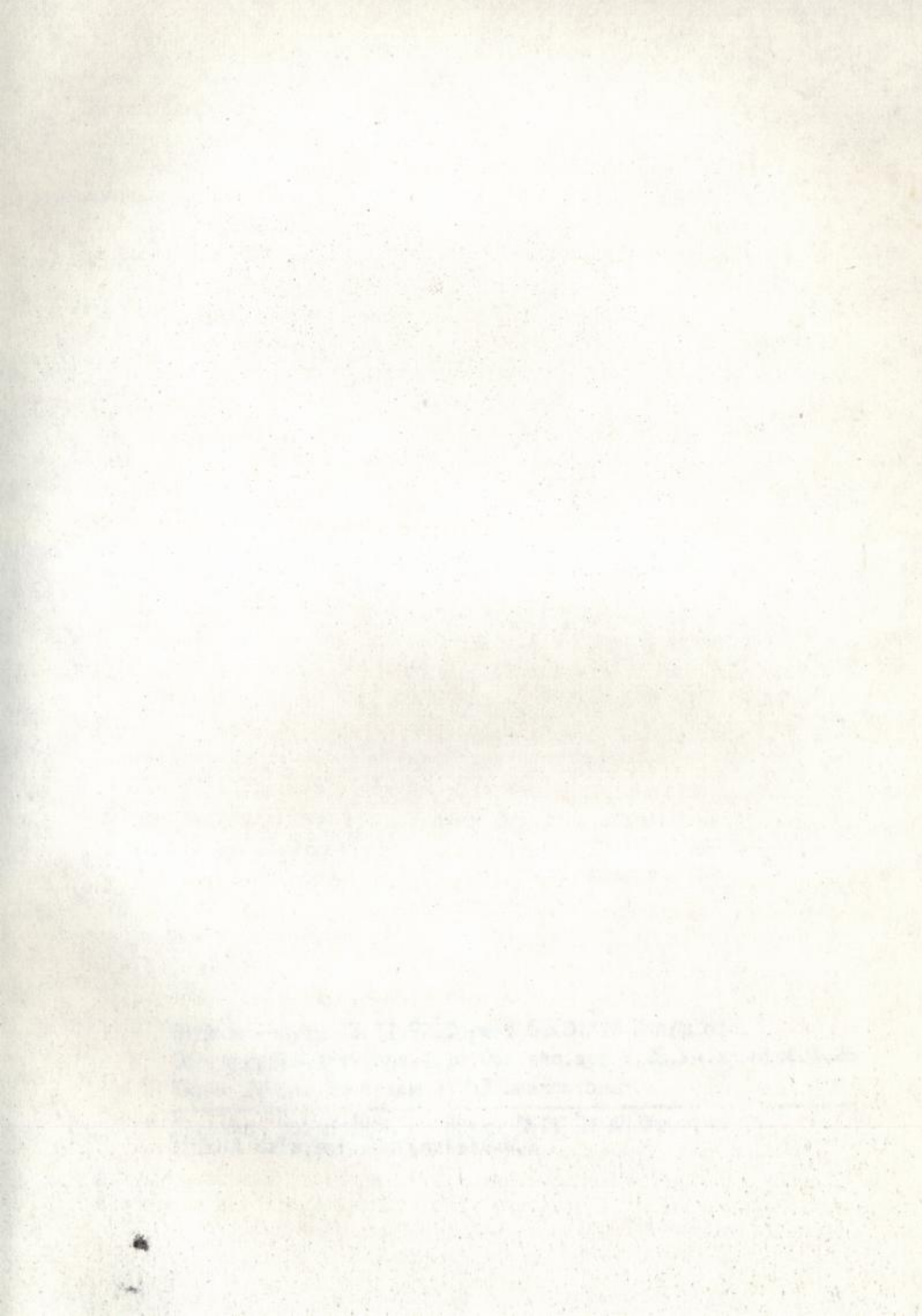
Отже, прогресивна для свого часу історична схема, розроблена у ХІХ ст. німецьким вченим Ф.Енгельсом і перетворена, на жаль, в ідеологічну догму в колишньому СРСР, у своїх вузлових моментах не витримує перевірки новітніми фактами. Такі найбільш загальні висновки, окрім тих, що були викладені вище, дозволяють нам зробити проведена робота.

По темі дисертації автором опубліковані такі роботи:

1. Славянское поселение Рашков I на Днестре. // Археологические исследования на Украине в 1978-1979 гг. — Тез. докл. — Днепропетровск. — 1980. — С. 148-149.
2. Раннеславянский железоплавильный комплекс УП-УШ вв. н.э. на поселении Рашков I. // Использование методов естественных наук в археологии. — К.: Наук.думка, 1981. — С. 12-20.
3. Стратиграфия и хронология поселения Рашков I на Днестре. // Актуальные проблемы археологических исследований в Украинской ССР. — Тез. докл. — К. — 1981. — С. 100-101.
4. Житлові комплекси УП ст. н.е. на поселенні Рашків I. // Тези доповідей УІ-У Подільської історико-краєзнавчої конференції /секція археології/. — Кам"янець-Подільський. — 1985.—С. 52-53.
5. Житла-майстерні на поселенні Рашків I. // Археологія. — 1983.— Вип. 42. — С. 73-79.
6. Планировочная структура жилых комплексов славянского поселения Рашков I на Среднем Днестре. // Тезисы докладов советской

делегации на У международном конгрессе славянской археологии /Киев, сентябрь 1985 г./ - М.: Наука, 1985. - С. 98-99.

7. Планировочная структура жилых комплексов славянского поселения Рашков I на Среднем Днестре и ее социальное значение. // Труды У Международного конгресса археологов-славистов. - К.: Наук.думка, 1988. - С. 15-20.



Підп. до друку 13. 11. 92. Формат 60x84/16 Папір офс.
Офс. друк. Ум. друк арк-1, 16. Обл. вид. арк 1, 25. Ум. кр. відб. 1, 28
Тираж 120 пр. Замовлення 253. Безкоштовно.

Дільниця ротаринтного друку БНТІ ПМ АН України
252014 Київ, вул. Тимирязівська, 2

291961

AB 26.650

AB 26.650