

АКАДЕМІЯ НАУК УКРАЇНИ
ЛЬВІВСЬКЕ ВІДДІЛЕННЯ ІНСТИТУТУ ЕКОНОМІКИ

На правах рукопису

П О В У Р К О
Ярослав Олександрович

ВИРОБНИЧИЙ ПОТЕНЦІАЛ НАРОДНОГО ГОСПОДАРСЬКОГО
КОМПЛЕКСУ РЕГІОНУ: ПРОБЛЕМИ ПРОГРАМУВАННЯ
РОЗВИТКУ

Спеціальність: 08.00.05 - Економіка, планування,
організація управління
народним господарством
і його галузями

А В Т О Р Е Ф Е Р А Т
дисертації на здобуття вченого ступеня доктора
економічних наук

Львів - 1993

26 26.529

Робота виконана у Львівському відділенні Інституту економіки АН України.

- Науковий консультант - доктор економічних наук, професор
БЕЛЕНЬКИЙ ПЕТРО КУХИМОВИЧ
- Офіційні опоненти - член-кореспондент АН України,
доктор економічних наук, професор
ГЕРАСИМЧУК МИКОЛА СЕМЕНОВИЧ
- доктор економічних наук, професор
ПРОКОПЕНКО МИКОЛА ДМИТРОВИЧ
- доктор економічних наук, професор
ТИВОНЧУК ІВАН ОПАНАСОВИЧ

ЛННБ України ім.В.Стефаніка



00825671 (Т)

Провідна організація - Науково-дослідний економічний інститут Мінекономіки України.

Захист відбудеться "26" ЛЮТОГО 1993 р. о 11 год., на засіданні спеціалізованої ради Д.016.39.13 по захисту дисертацій на здобуття вченого ступеня доктора економічних наук у Львівському відділенні Інституту економіки АН України за адресою: 290008, м. Львів-8, вул. Театральна, 17.

З дисертацією можна познайомитися у бібліотеці Львівського відділення Інституту економіки АН України.

Автореферат розіслано "25" СІЧНЯ 1993 р.

Вчений секретар
спеціалізованої ради,
кандидат економічних наук

МОВТАНЕЦЬКИЙ
ВСЕВОЛОД ІВАНОВИЧ

Підписано до друку 25.12.92. Формат 60x84 1/16. Папір пишчий.
Друк офсетний. Умов. друк. л.-2,5. Тир.50. Зем.1188.

ВКРД ЛОУС вул.700-річчя Львова, 4.

ЛННБ ім. В. Стефаніка
АН УРСР

І. ЗАГАЛЬНА ХАРАКТЕРИСТИКА РОБОТИ

І.І. Актуальність проблеми. Необхідність нарощування економічного потенціалу України на основі відносин як в сфері виробництва продукції так і в сфері споживання ресурсів вимагає застосування нових підходів до управління господарськими і науково-технічними процесами на регіональному рівні. Насамперед це стосується такої важливої функції управління, як програмування розвитку виробництва в регіоні.

Як відомо, програмування розвитку виробництва в регіонах колишнього СРСР, включаючи розробку п'ятирічних планів, основних напрямків, а також довгострокових програм розвитку народного господарства, здійснювалось в основному через союзні міністерства і відомства у відповідності із концепцією централізованого управління господарською і науково-дослідницькою діяльністю. Практичне втілення цієї концепції під кінець 80-х років призвело до значних негативних явищ і процесів. Стала очевидною нерівномірність розвитку виробничого потенціалу на території не лише СРСР в цілому, а й його окремих республік. Спеціалізація виробництва проводилася, як правило, в інтересах союзних відомств без врахування специфіки природоресурсних можливостей регіонів. Повсюдною стала некомплексність переробки регіональних мінерально-сировинних ресурсів, а також некомплексність виробничих потужностей галузей машинобудування і металообробки. В результаті - надмірні витрати на виробництво продукції, з одного боку, і значне відставання ряду регіонів у соціально-економічному розвитку, з другого.

Впровадження ринкових відносин, утворення нових підприємницьких структур, розвиток зовнішньоекономічної діяльності товаровиробників, створення пільгових умов для залучення іноземних інвестицій, створює передумови для підвищення рівня соціально-економічного розвитку в регіонах. Однак необхідно забезпечити, щоб виробничий потенціал, що створюється при цьому, не лише сприяв досягненню сьогоденних економічних цілей, але й відповідав довгостроковим соціальним, економічним, екологічним інтересам регіону.

Розв'язання цього завдання можливе на основі посилення державного регулювання напрямків розвитку виробничого потенціалу, забезпечення пропорцій між його складовими. Крім економічних методів такого регулювання до найважливіших відноситься розробка

комплексних і цільових програм розвитку виробничого потенціалу регіону.

Важливою науковою проблемою є розробка методології і методів формування довгострокових перспектив комплексного соціально-економічного розвитку регіону в цілому, і створення виробничого потенціалу його народногосподарського комплексу зокрема.

До сьогоднішнього дня визчення теоретичних питань формування виробничого потенціалу народногосподарського комплексу регіону здійснювалось переважно за допомогою наукової розробки таких категорій, як "продуктивні сили", "виробничі потужності", "виробничий апарат" і ін. Значний науковий внесок в дослідження цих питань внесли роботи Абалкіна Л.І., Алімова О.М., Бєленького П.Д., Бєма І.С., Бєседіна В.Ф., Бойка Є.І., Бондар І.К., Бондарєва П.П., Будаєва В.В., Герасимчука М.С., Дорогунцова С.І., Ємця Г.С., Брмошенка М.М., Заславного Ф.Д., Кулібанова В.С., Кушліна В.І., Найдьонова В.С., Палтеровича Д.М., Петровича Й.М., Плоткіна Я.Д., Проколенка М.Д., Столярова В.Ф., Тивончука І.О., Федоримєвої А.М., Чумаценко М.Г. і ін.

Комплексному дослідженню питань оцінки величини і формування структури потенціалу економічних систем присвячені роботи Лукінова І.І., Онисенка А.М., Паскавера Б.В. /виробничий потенціал сільського господарства/, Авдєєнка В.В., Котлова В.А., Слизиса М.У. /виробничий потенціал машинобудування/, Долішнього М.І. /соціально-економічний потенціал регіону/ і ін.

Ознайомлення з цими роботами показує наявність істотних відмінностей в тлумаченні суті виробничого потенціалу як економічної категорії, в класифікації факторів його розвитку, в обґрунтуванні мотивів задання цілей розвитку потенціалу і ін. На основі аналізу робіт названих і інших авторів, а також власного досвіду співзвучача в розробці програм комплексного соціально-економічного розвитку західного регіону України на 20-річний період, в дисертації зроблена спроба системотехнічного дослідження проблеми програмування розвитку виробничого потенціалу народногосподарського комплексу регіону.

1.2. Мета і завдання дослідження. Метою даного дисертаційного дослідження є наукове обґрунтування методологічних основ програмування розвитку виробничого потенціалу народногосподар-

ського комплексу регіону, а також розробка основних напрямків розвитку виробничого потенціалу народногосподарського комплексу західного регіону України на довгостроковий період..

У відповідності з метою дослідження в роботі вирішуються завдання :

- розкриття економічної сутності категорії "виробничий потенціал народногосподарського комплексу регіону" ;
- розробка методів вимірювання величини виробничого потенціалу ;
- розробка наукових принципів формування виробничого потенціалу народногосподарського комплексу регіону;
- розробка науково-організаційних методів програмування розвитку виробничого потенціалу, у т.ч. розробки прогнозних і передпланових програм;
- визначення напрямків розвитку виробничого потенціалу народногосподарського комплексу з врахуванням природресурсного і науково-технічного забезпечення регіону.

1.3. Предмет і об'єкт дослідження. Предметом дослідження вибрані методологічні положення, принципи і методи розробки програм різних термінів дії, включаючи прогнозні і передпланові програми, метою яких є розвиток елементів виробничого потенціалу народного господарства регіону.

Об'єктом дослідження взято народногосподарський комплекс західного регіону України.

Дослідження проводилися в рамках науково-дослідним тем :

"Розробити методологічні основи вибору найбільш ефективних напрямків науково-технічного прогресу і запропонувати рекомендації по їх впровадженню на підприємствах західного регіону УРСР / № держ. реєстрації ОІ.83.0060144/.

"Методичні основи територіально-галузевого управління інтенсифікацією використання виробничих потужностей в машинобудуванні; затвердженої Президією АН УРСР 27.12.1985 р. / № держ. реєстрації ОІ.86.0036124/.

"Розробка розділу "Проблеми НТП в західному регіоні УРСР" Комплексної програми НТП і його соціально-економічних наслідків на 1991-2010 рр. по Українській РСР" / № держ. реєстрації ОІ.85.0044793/.

"Розробка розділу "Західний регіон УРСР" "Комплексної програми науково-технічного прогресу на 1996-2015 рр. по УРСР" / № держ. реєстрації ОІ.9.00044399/.

"Розробка методичних основ програмування розвитку народногосподарського комплексу області" / № держ. реєстрації ОІ.9.0004440/.

1.4. Загальна методологія і методика дослідження. Методологічною основою дослідження послужили ідеї комплексного соціально-економічного розвитку регіонів на основі впровадження ринкових відносин у сфері виробництва і споживання, оптимізації рішень в господарській і науково-технічній діяльності на базі застосування економіко-математичних методів.

Використані ідеї і досвід, застосування програмно-цільових методів розв'язку складних проблем. Розробка практичних рекомендацій базується в значній мірі на законах, прийятих Верховною Радою України про власність, про землю, про приватизацію, про інвестиційну діяльність і ін., на програмних документах, прийятих Кабінетом Міністрів України з розвитку економіки України. Методика дослідження ґрунтується на використанні положень і принципів системного підходу. При вивченні окремих питань широко використовувались методи узагальнень, економіко-математичні методи аналізу, економіко-математичного моделювання.

При аналізі даних по республіці і областях західного регіону України використовувались статистичні збірники про соціально-економічний розвиток України і окремих областей за ряд років, матеріали науково-дослідницьких розробок академічних і галузевих НДІ, розташованих в західних областях України.

1.5. Наукова новизна дисертаційного дослідження і висунутих на захист результатів і положень полягає в наступному :

- розкрито економічну сутність категорії "виробничий потенціал народногосподарського комплексу регіону", тлумачення виробничого потенціалу як об'єкту управління ;

запропоновано метод розрахунку величини виробничого потенціалу економічної системи будь-якого рівня;

зроблено аналіз і визначені тенденції розвитку виробничого потенціалу народногосподарського комплексу регіону під впливом внутрішніх і зовнішніх суперечностей функціонування регіональ-

ної економіки;

- сформульовані наукові принципи формування галузевої структури і величини виробничого потенціалу регіону;

- класифіковані суперечності регіональної економіки, які відображають діалектику і диспропорції розвитку між окремими складовими народногосподарського комплексу регіону;

- розроблені методи вдосконалення науково-організаційного забезпечення програми розвитку виробничого потенціалу народногосподарського комплексу;

- розроблені пропозиції щодо забезпечення прогресивних структурних змін в народногосподарському комплексі регіону у зв'язку із становленням ринкових відносин і посилення впливу факторів міжнародного поділу праці;

- обгрунтовані напрямки розвитку виробничого потенціалу народногосподарського комплексу регіону як вирішення суперечностей між концентрацією виробництва і створенням умов ефективної виробничої діяльності населення, між спеціалізацією виробництва і комплексним забезпеченням виробничого процесу, між виробництвом продуктів і використанням місцевих ресурсів і ін.;

- обгрунтовано склад найважливіших цільових довгострокових програм розвитку виробничого потенціалу народногосподарського комплексу західного регіону України і визначено їх статус як державних програм.

1.6. Практична цінність роботи. Методологічні висновки, методичні положення, сформульовані в дисертації, використані при розробці розділу "Регіональні проблеми НТП в західному регіоні УРСР" Комплексної програми НТП по УРСР на період до 2010 р.; Програми комплексного соціально-економічного розвитку Львівської області на період до 2005 р.; ряду цільових програм з розвитку виробничого потенціалу окремих галузей Львівської області і вирішення ряду науково-технічних і соціально-економічних проблем регіону; Схеми розвитку і розміщення продуктивних сил Львівської області на період до 2000 р., а також на період до 2005 р.; методичних рекомендацій, що стосуються розробки регіональних розділів КП НТП і Комплексного прогнозу соціально-економічного і науково-технічного розвитку України на 20-річний період.

1.7. Апробація результатів досліджень. Основні положення дисертації, підходи до вирішення окремих методологічних і методичних проблем розробки довгострокових програм /прогнозів/ і цільових програм розвитку виробничого потенціалу регіону доповідалися на науково-практичних конференціях і робочих нарадах з питань розробки комплексних програм НТП на 20-річний період, які проводилися Міжвідомчою Вченою Радою з проблем науково-технічного і соціально-економічного прогнозування при Президії АН України і Мінекономіки України.

1.8. Публікація результатів дослідження. Основні положення дисертаційної роботи надруковані в 6-ти монографіях /5 в співавторстві/, в розділі "Регіональні проблеми НТП в західному регіоні УРСР" КП НТП УРСР на період до 2010 р., Схемі розвитку і розміщення продуктивних сил Львівської області на період до 2005 р., Програмних основах розвитку народногосподарського комплексу м. Львова /Львів у 2010 р./, Програмі комплексного соціально-економічного розвитку Львівської області на період до 2005 р., і ін. роботах. Загальний обсяг публікацій, що належать особисто автору - 40 др.а.

1.9. Структура і обсяг роботи. Дисертація складається із вступу, чотирьох глав, висновків, списку використаної літератури, додатків, обсяг рукопису - 272 стор., у тому числі малюнків - 5, таблиць - 29.

У вступі обгрунтована актуальність вибраної теми, визначені мета і задачі дослідження. Викладені загальна гіпотеза і наукова концепція отримання намічених результатів.

У першій главі - "Виробничий потенціал народногосподарського комплексу регіону: фактори формування і розвитку" - сформульоване поняття "виробничий потенціал", визначені методи розрахунку його величини на рівні підприємства і регіону, обгрунтована необхідність і зроблений аналіз передумов вдосконалення методів розробки програм розвитку виробничого потенціалу народногосподарського комплексу регіону.

У другій главі - "Науково-організаційні методи програмування розвитку виробничого потенціалу в регіоні" - сформульовані загальна схема і послідовність розробки програм, які мають об'ек-

том своєї реалізації нарощування величини виробничого потенціалу; класифіковані діалектичні суперечності регіональної економіки і диспропорції розвитку окремих її складових; показано, що аналіз складу даних суперечностей повинен стати основою постановки цілей програм розвитку виробничого потенціалу; уточнені методологічні підходи до вибору об'єктів і предметів дослідження при розробці прогнозів на 20-річний період; сформульовані пропозиції про вдосконалення організаційного забезпечення розробки довгострокових програм; уточнені методологічні положення постановки мети і формулювання критерію ефективності оцінки рішень вузлових проблем.

У третій главі - "Основні напрями розвитку виробничого потенціалу народногосподарського комплексу регіону" - зроблено аналіз рівня розвитку діалектичних суперечностей регіональної економіки на матеріалах західного регіону України, показані диспропорції в рівнях розвитку і реалізації відповідних довгострокових, середньо- і короткострокових програм розвитку окремих складових виробничого потенціалу на прикладі Львівської області і західного регіону України з таких ключових напрямків, як : структурні зміни в народному господарстві регіону; інтенсифікація використання основних виробничих фондів; концентрація і спеціалізація виробничого процесу.

У четвертій главі - "Економічне і математичне моделювання процесів розвитку виробничого потенціалу в регіоні" - сформульована математична постановка задачі визначення пріоритетних напрямків розвитку підприємницької діяльності у регіоні і зроблено аналіз її вирішення для народного господарства Львівської області. На базі цього аналізу, а також аналізу суперечностей розвитку регіональної економіки обґрунтований склад найважливіших цільових довгострокових програм розвитку народного господарства в західному регіоні України, які повинні мати статус загальнодержавних програм.

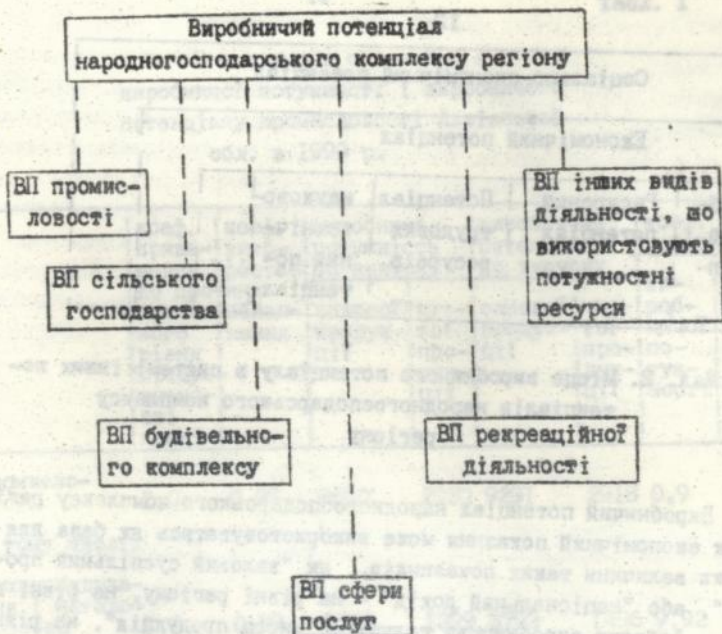
У висновках сформульовані основні результати досліджень, підведені підсумки і зроблена оцінка практичного значення роботи.

2. ОСНОВНІ ПОЛОЖЕННЯ ДИСЕРТАЦІЙНОЇ РОБОТИ

2.1. Розробка методологічних і методичних основ програмування розвитку виробничого потенціалу народногосподарського комплексу регіону ґрунтується, насамперед, на науковому визначенні категорії "виробничий потенціал", на чіткому розумінні місця цієї категорії серед інших аналогічних категорій і понять, зокрема таких, як економічний, ресурсний, трудовий потенціал і ін. У визначенні суті цієї категорії в економічній літературі сформувалося декілька позицій. Виділимо дві, як основні. Прибічники першої позиції трактують виробничий потенціал як суму різного роду виробничих ресурсів. Зокрема такий підхід розроблений в працях І.І. Лукінова, А.М. Оніщенко, В.В. Ласхавера, В.А. Котлова і ін. Відмітимо, що у названих авторів немає єдності думок відносно переліку ресурсів, що формують виробничий потенціал. На нашу думку, недоцільно об'єднувати сукупність виробничих ресурсів єдиним поняттям "виробничий потенціал". В літературі і практиці достатньо чітко сформувалися і широко використовуються такі економічні терміни, як "виробничі ресурси", "вартість виробничих ресурсів" і т.д.

Автори, що визначають суть виробничого потенціалу машинобудівного підприємства, вважають, що останній визначається меншою з двох величин, - виробнича потужність підприємства; кількість продукції, яка може бути виготовлена працівниками підприємства /М.І. Слизис і ін./.

У дисертації формується наступне визначення категорії "виробничий потенціал": виробничий потенціал будь-якого економічного об'єкту - це синергична характеристика, що виражає потенційну здатність потужностей ресурсів /обладнання і робочих місць/ до виготовлення продукції. У свою чергу, ця здатність, виражена кількістю продукції /матеріальних благ, послуг/ може класифікуватися як виробничий ресурс. Однак це ресурс особливого виду, а саме такий, що синергує в собі можливості різного роду ресурсів. Виробничим потенціалом володіє кожен економічний об'єкт, що при виготовленні продукції використовує потужності ресурси, тобто підприємства, галузь, народногосподарський комплекс регіону. При цьому виробничий потенціал підприємства складає частину виробничого потенціалу галузі, який в свою чергу є складовою частиною виробничого потенціалу народногосподарського комплексу регіону /мал. I/.



Мал. I. Галузева структура виробничого потенціалу регіону.

Місце виробничого потенціалу як економічної категорії серед інших аналогічних категорій визначається місцем функції "виробництво" серед інших функцій даного об'єкту. Виробнича функція є частиною економічної функції, а економічна функція відповідно є частиною більш загальної - соціальної функції. Відповідно виробничий потенціал - це частина економічного потенціалу, а останній - частина соціального потенціалу даного конкретного об'єкту / мал. 2 /.

Соціально-економічний потенціал			
Економічний потенціал			
Виробничий потенціал	Ресурсний потенціал	Потенціал трудових ресурсів	науково-технічний потенціал

Мал. 2. Місце виробничого потенціалу в системі інших потенціалів народногосподарського комплексу регіону

Виробничий потенціал народногосподарського комплексу регіону як економічний показник може використовуватись як база для оцінки величини таких показників, як "валовий суспільний продукт", або "національний дохід" - на рівні регіону, на рівні галузі - "обсяги виробництва галузі", "чиста продукція", на рівні підприємства - "виробнича програма", "чиста продукція". Із сказаного випливає, що виробничий потенціал повинен вимірюватися в таких самих одиницях виміру, як і валовий і національний продукт, виробнича програма, виробнича потужність, а методи розрахунку величини валового або національного доходу і величини виробничого потенціалу повинні мати спільну інформаційну і методологічну основу. Різниця полягає в тому, що при розрахунку величини виробничого потенціалу регіону враховується обмежена кількість видів ресурсів, а саме потужнісні ресурси, тоді як при розрахунку валового суспільного продукту враховуються, крім потужнісних, фінансові, трудові і ін. ресурси. Інакше кажучи, розрахунок виробничого потенціалу регіону повинен ґрунтуватися на використанні способів розрахунку виробничої потужності промислових підприємств.

Величина виробничої потужності підприємства, як відомо, визначається по "вузькому місцю", пропусканна здатність якого використовується повністю. У той же час здатності інших робочих місць або груп обладнання використовуються не повністю.

Використання
виробничої потужності і виробничого
потенціалу промисловості Львівської
обл. в 1990 р.

	коєф. приведення до прогресивного рівня продуктивності праці	коєф. використання обладнання	виробнича потужність по випуску		виробничий потенціал по випуску		коєф. використання	
			валової продукції	числої продукції	валової продукції	числої продукції	виробничої потужності	виробничого потенціалу
Промисловість	1,0	0,79	8690	2730	9291	2918	0,9	0,84
у тому числі:								
машинобудування і металообробка	1,0	0,79	3548	1399	3793	1496	9,92	0,86
у тому числі:								
ВО "Автоб. завод"	1,60	0,74	231	71	425	131	0,91	0,49
ВО "Автопогрузчик"	1,55	0,77	189,5	59,8	190,7	60	0,87	0,86
ПО "Конвейер"	1,14	0,68	64	30,9	90,6	42,8	0,89	0,62
Завод автотракторних запчастин	1,59	0,75	16	4,7	29,6	84,7	0,83	0,46
Дрогобицький долотний з-д	1,00	0,84	90	35,6	90,7	35,9	0,97	0,96
Дрог. з-д автомобільних кранів	1,20	0,75	113,8	34	154,9	46,6	0,85	0,62
Мотозавод	2,44	0,82	64	17	161	43,7	0,8	0,32
Львівсільмаш	1,99	0,74	113,9	32	260	73	0,97	0,42

У багатьох випадках це недовикористання обумовлюється причинами організаційного характеру - недостатньо обґрунтованим розміщенням обладнання і т.д. Величина цих додаткових потенційних можливостей і складає, на наш погляд, різницю між виробничим потенціалом і виробничою потужністю підприємства.

Розрахунок величини виробничого потенціалу народногосподарського комплексу в регіоні доцільно здійснювати як суму виробничих потенціалів підприємств. У найближчому варіанті для визначення величини виробничого потенціалу підприємства може бути використана формула :

$$P = M h y / k \quad / 1 / ,$$

де

- P - виробничий потенціал підприємства ;
- M - виробнича потужність підприємства;
- h - нормативний коефіцієнт використання обладнання ;
- y - коефіцієнт приведення продуктивності праці до прогресивного рівня ;
- k - фактичний коефіцієнт використання обладнання.

У табл. I наведена оцінка рівня використання виробничої потужності і виробничого потенціалу промисловості Львівської обл. при $h = 0.85$.

В роботі / 8 / нами запропонована постановка і алгоритм розв'язку цієї задачі на базі використання двокритеріальної економіко-математичної моделі лінійного програмування.

2.2. Крім оцінки абсолютної величини виробничого потенціалу регіону важливе значення має оцінка відносного рівня його розвитку. Для практичних цілей можна зробити допущення, що на теперішній час середній коефіцієнт використання виробничого потенціалу республіки є однаковий для всіх регіонів. Це дозволяє судити про відносну оцінку величини виробничого потенціалу регіону по питомій вазі обсягів виробництва у відповідних республіканських обсягах. А порівняння цього показника з питомою вагою населення регіону в загальній кількості населення республіки показує рівень розвитку виробничого потенціалу. Аналіз показує, що для західного регіону України має місце суттєве відставання

рівня розвитку виробничого потенціалу від середньореспубліканського рівня. При 18,3 % території і 18,7 % населення республіки в 1991 р. тут виготовлено 14,3 % промислової, 17,6 % сільськогосподарської, 13,7 % будівельної, 11,7 % транспортної продукції і т.д. Як результат регіон отримав лише 14,1 % прибутку /табл.2/. Така картина має місце впродовж багатьох років. Тому рівень соціально-економічного розвитку регіону є нижчий, ніж в середньому по республіці. Так, на кінець 1990 р. забезпеченість житловою площею в містах регіону складала 91,4 % від середньореспубліканського рівня, обсягами побутових послуг - 92,3 %. Середньомісячна зарплата робітників і службовців - 93,37 % і т.д.

Табл. 2

НАЙВАЖЛИВІШІ ХАРАКТЕРИСТИКИ
рівня розвитку виробничого потенціалу західного
регіону України / 1990 р. /

Показники	Україна		в %
	Україна	Західний регіон України	
I	12	13	14
Територія, тис. кв. км.	603,7	90,7	18,2
Населення, всього, тис. чол.	51704	9763	18,7
Валовий суспільний продукт, млн. крб.	286000	47384,6	16,6
Промислова продукція, млн. крб.	159188,2	22844,6	14,3
Валова продукція сільського господарства, млн. крб.	46356,9	8670,6	17,6
З них : рослинництва	21288,1	3420,3	16,0
тваринництва	27068,8	5249,5	19,3
Невиробничі послуги всього, млн. крб.	11159,0	1174,0	15,8
Туристично-екскурсійні послуги, млн. крб.	566,1	111,4	19,6
Санаторно-оздоровчі і курортні послуги, млн. крб.	489,5	84,6	17,2
Будівельно-монтажні роботи, млн. крб.	12588,1	1726,6	13,7

1	2	3	4
Перевезення вантажів усіма видами транспорту	947,5	110,5	11,7
Промислово-виробничі фонди, млн. крб.	142740,8	17953,3	12,5
Прибуток, млн. крб.	63371,2	8933,8	14,1

2.3. Структура сучасного виробничого потенціалу народногосподарського комплексу в регіонах України формувалася в інтересах міністерств і відомств колишнього СРСР. Командно-адміністративна система управління і система валових оцінок виробництва, що відповідала їй, зумовили ситуацію, коли питома вага підприємств, що виготовляють напівфабрикати, комплектуючі деталі і вузли, значно перевищує частку підприємств, що зайняті виготовленням кінцевої продукції. Як відомо, навіть в межах України понад 80 % промислового виробництва не має поки на її території закінченого технологічного призначення. Така ситуація виробництва призвела до монополізму багатьох виробництв як в рамках своїх галузей, так і в народному господарстві України. Це зумовило необхідність значної кількості нерациональних перевезень товарів виробничого призначення.

Неефективність монополізації виробництва окремих комплектуючих зростала по мірі збільшення кількості наменуваних продукції, яка випускалася. А відсутність економічної зацікавленості у товаровиробників, а також недоліки програмування процесу розвитку виробництва зумовили погіршення несприятливих тенденцій у використанні і розвитку виробничого потенціалу. По-перше, не дивлячись на кількісне нарощування основних виробничих фондів, потужностей, знижується економічна віддача від їх використання. Так, в промисловості Львівської обл. середньорічні темпи приросту промислового виробництва в XII п'ятиріччі у порівнянні з XI-ю знизилися більше ніж в два рази, а в галузях машинобудування і металообробки в 2,3 рази, хімічній і нафтохімічній промисловості в 3,5 рази і т.д. В той же час значні кошти в останні роки вкладалися в будівництво нових виробничих об'єктів, потужності яких, як правило, не освоювалися, а будівництво частини об'єктів заморожувалося, зокрема в 1989 р. починалося будівництво 39 виробничих об'єк-

тів, консервувалось 26 об'єктів. У 1990 р. відповідно 25 і 29, в 1991 р. - 41, і 40, в 1992 - 18 і 92 виробничих об'єкти. В теперішній час вартість незавершеного будівництва виробничих об'єктів співрозмірна з вартістю нового будівництва.

По-друге, одночасно з розширенням масштабів впровадження нової техніки, оснащенням виробництва найважливішими засобами автоматизації, іншими приладами - погіршуються якісні параметри обладнання в цілому. Росте питома вага фізично і морально застарілого обладнання. Так, в промисловості західного регіону України частка зношених промислово-виробничих фондів в 1991 р. складала 47,2 % по відношенню до загальної вартості до кінця року, а в нафтодобувній промисловості - 78,1 %, в нафтопереробній - 60,9 %, вугільній - 49,8 %, машинобудуванні і металообробці 45,2% і т.д. В результаті надмірного старіння основних фондів склалася ситуація, при якій оновлення ОВФ в усе більшій мірі здійснюється за допомогою ремонтів. В останні роки витрати на капітальний ремонт обладнання в народному господарстві регіону складають майже третину вартості введених в дію основних фондів.

По-третє, прискорення розвитку основного виробництва суміщається з відставанням технічного і організаційного розвитку заготівельних виробництв. Так, на підприємствах західного регіону України склався дефіцит виробничих потужностей по виготовленню традиційної продукції - метизів, литва, інструменту, потужностей по різці металопрокату і ін. В перспективі, якщо не прийняти належних заходів, цей дефіцит буде збільшуватися. У відповідності з закономірностями НТП виникає необхідність в виготовленні нових видів продукції - керамічних, композиційних, з металічних порошків, пластмас і ін.

По-четверте, недостатньо широке використання досягнень НТП, низькі темпи оновлення обладнання і технологій, з одного боку, і вузьковідомчі економічні інтереси в господарській діяльності в колишньому СРСР, з другого, зумовили неповне використання мінерально-сировинних ресурсів, що видобуваються в регіоні, і відходів промислової переробки. Аналіз показує, що відповідний ресурсний потенціал в цілому по регіону використовується приблизно на 35 %, в тому числі відходи вуглевидобутку і вуглепереробки всього на 2 %, золослакові відходи - на 37 %, відходи нафтопереробки - 10 %, відходи переробки хлористого кальцію - 50 %, гіпсові

відходи - 65 %, суглинок - 82-88 %, недопал вапняку - 20 %, відходи деревообробки - 30 % і т.д. Майже повністю не використовуються вскришні породи кар"ерів хімічних підприємств регіону. У той же час лише за рахунок використання вскришних порід Яворівського ВО "Сірка" виробничий потенціал регіону міг би бути збільшений на 400-560 тис. тонн вапняково-сірчанних добрив в рік.

2.4. Забезпечення розвитку економіки України у відповідності з концепцією ринкових відносин, конкуренції між товаровиробниками, інтенсифікації використання наявного виробничого потенціалу, з одного боку, і забезпечення комплексності, збалансованості виробництва і споживання, з другого, вимагають державного регулювання напрямків розвитку виробничого потенціалу. Таке регулювання може бути здійснено лише на базі застосування програмно-цілевих методів вирішення складних проблем.

У роботі проаналізовані причини недовіри до програмно-цілевих методів розв'язку складних проблем, що склалися за останні роки, в тому числі проблем розвитку виробничого потенціалу. Показано, що такими причинами є, в першу чергу недосконалість наукових методів розробки програм. Це сприяло тому, що практика переважно адміністративно-командного способу розробки програм зумовила ситуацію, при якій в одній і тій же програмі, як правило, змішувалися заходи прогностичного характеру, а також конкретні заходи впровадження нової техніки. Це робило неможливим однозначність в оцінці програм, оскільки ефективність розробки прогностичного заходу оцінюється тим, чи включений він у передпланову програму, а ефективність планових заходів - кількістю додатково виробленої продукції, економією ресурсів і т.п.

2.5. На підставі аналізу існуючих літературних джерел, а також структури і змісту соціально-економічних і науково-технічних програм, що виконувалися в західному регіоні України, в дисертації сформульовані загальні методичні вимоги до розробки програм розвитку виробничого потенціалу народного господарства. Основні з них: індикативність розробки прогностичних і передпланових програм; конкретність у часі цільових програмованих заходів; ітераційність програмування загальних і цільових заходів. Ітераційно розв'язок задачі програмування розвитку виробничого потенціалу регіону передбачає складання:

- прогнозів довгострокового комплексного соціально-економічного розвитку регіону;
- прогнозів розвитку виробничого потенціалу народногосподарського комплексу;
- передпланових комплексних досліджень і складання програм розвитку і розміщення продуктивних сил, програм науково-технічного розвитку регіону;
- передпланових цільових програм по розв'язку найважливіших соціально-економічних і науково-технічних проблем розвитку виробничого потенціалу;
- виробничих і науково-технічних планів і цільових програм розвитку виробничого потенціалу - спорудження нових підприємств, освоєння випуску нової продукції /інвестиційні програми/ і т.д. /табл. 3/.

2.6. В розробці методології програмування розвитку виробничого потенціалу регіону одне з перших місць посідає питання про сучасні наукові принципи, ґрунтуючись на яких повинно відбуватись управління цим розвитком. В роботі формується п'ять таких принципів. У відповідності до першого з них в умовах ринкової економіки рівень розвитку виробничого потенціалу кожного з регіонів повинен в підсумку бути не нижчим середнього по території України в цілому. Це дозволить створити умови для еквівалентного товарного обміну між територіями. До реалізації цього принципу можуть застосовуватися різні підходи організації виробництва /моно- або багатоструктурного виробництва/. Однак для того, щоб досягти кращих результатів, необхідно дотримуватися другого принципу - принципу спеціалізації виробничого потенціалу у відповідності із тим, що склався, і перспективним міжрегіональним поділом праці.

Третій принцип - це вимоги творчого використання інтелектуальних і культурно-професійних традицій регіону. Виконання цих вимог створить передумови для постійного вдосконалення процесів виробництва і покращення споживчих якостей виготовленої продукції.

Четвертий принцип, що визначає вибір напрямків розвитку виробничого потенціалу регіону - це вимоги максимально ощадливого використання місцевих природних ресурсів. Для цього слід впровадити екофільні технології, що забезпечують повну переробку ресурсів, які добуваються, а в товарну продукцію вкладати якомога більше живої і уречовленої праці. Для західного регіону реаліза-

Структура програмних розробок у області /регіоні/.

Рівень ітерації програмування	Найменування програмної розробки	Часові зони програмування	Основні виконавці	Джерела фінансування розробок	Періодичність складання
Прогноз	Комплексний прогноз соціально-економічного і науково-технічного розвитку регіону	20-25	Економічні комітети обласних адміністрацій, установи АН України, вузи	Бюджет	кожні 5 років
Прогноз	Прогнозування виробничого потенціалу народного господарського комплексу			"-	"-
Переділа нові дослідження	Схема розвитку і розміщення продуктивних сил регіону	10-15	"-	"-	"-
Переділа нові дослідження	Цільові програми вирішення важливіших соціально-економічних, виробничих і науково-технічних проблем	5-10	Економічні комітети обласних адміністрацій, установи АН України, галузеві АДІ, корпорації, ініціативні групи	бюджет, фонди підприємств і корпорацій	"-
інвестиційні програми	Цільові програми освоєння випуску нової продукції, будівництва нових підприємств, технічного переобладнання виробництва	строк закінчення виконання програми	Інвестори - підприємства, корпорації, місцеві державні адміністрації	Фонди підприємств і корпорацій	щорічно

ція цих вимог означає необхідність створення додаткових виробничих потужностей з переробки природної сірки, калійних солей і інших мінеральних ресурсів, що тут видобуваються, створення умов для споживання на місці наявної тут мінеральної води і т.д.

П'ятий принцип - це вимоги переважного використання досягнень науково-технічного прогресу. Дотримання цієї вимоги є актуальним, оскільки запаси сировинних, матеріальних, трудових і інших видів ресурсів є обмежені. Досягнення НТП - це особливий вид ресурсів, що забезпечує можливості зниження питомих витрат на виготовлення продукції і підвищення її якості.

2.7. Аналіз досвіду складання і реалізації ряду соціально-економічних програм на регіональному рівні показує необхідність вдосконалення методологічних рішень проблеми структуризації програм до підпрограм і окремих заходів на базі побудови дерева цілей. В дисертації обґрунтовуються основні методологічні принципи побудови дерева цілей: ясність і чіткість формулювання цілей, можливість кількісної або якісної оцінки ступеня досягнення цілей /"так"- "ні", "більше"- "менше", "краще"- "гірше"/; цілі одного рівня повинні бути співставимі по масштабу і значенню. Запропоновано виділити три принципові рівні цілей: глобальні, групові і одиничні. В якості основного критерію формулювання одиничних цілей повинна бути вимога обґрунтування і планування забезпеченості відповідних потужностей конкретними матеріально-технічними ресурсами.

До розряду одиничних цілей програм розвитку виробничого потенціалу слід віднести такі цілі, як: збільшення випуску продукції за наявної технологією, заміну, модернізацію або введення в дію нових технологічних ресурсів; впровадження конкретних науково-технічних нововведень і т.д. Усі інші формулювання цілей розвитку виробничого потенціалу, у тому числі такі як випуск нової продукції, розробка /вдосконалення/ нової техніки і т.п. є груповими цілями різного ступеня укрупнення.

2.8. Одним із найважливіших питань методології розробки програм розвитку виробничого потенціалу регіону є формулювання проблем і цілей розвитку. В існуючій методичній літературі до розробки пропонуються як правило "найбільш гострі проблеми" комплексного соціально-економічного розвитку регіону. На наш погляд, такий підхід застосовний /частково/ відносно розробки конкретних

інвестиційних програм. При розробці прогнозів і передпланових документів розвитку виробничого потенціалу слід виходити з найбільш загального підходу, що базується на врахуванні комплексу діалектичних суперечностей регіональної економіки. Оскільки діалектична суперечність – це відносина між двома протилежностями, стан і розвиток кожної з яких прямо залежить від стану іншої і не може здійснюватись окремо, – до програмної розробки повинні бути віднесені не лише "найбільш гострі проблеми", що стосуються розвитку однієї протилежності, але й обов'язково другої протилежності даної суперечності.

У зв'язку з викладенням вище важливого значення набуває питання класифікації діалектичних суперечностей регіональної економіки. Більшість дослідників проблеми соціально-економічного розвитку вказує на існування суперечностей на регіональному рівні в основному в сфері відносин територіальних і галузевих інтересів. В роботі на підставі вивчення літературних даних і аналізу процесів розвитку регіональної економіки обґрунтовується, що до дій /пар дій/, що складають найважливіші економічні суперечності і мають певне значення для розвитку виробничого потенціалу, слід віднести :

- виробництво продуктів - споживання продуктів;
- виробництво продуктів - споживання /використання/ природних ресурсів;
- розвиток специфічних особливостей регіону /спеціалізація виробництва регіону/ - комплексне забезпечення виробництва /території/ продуктами і ресурсами;
- концентрація виробництва - зосередження виробничого навантаження на території;
- накопичення виробничих фондів - використання виробничих фондів і ін.

Інший клас економічних суперечностей у формуванні виробничого потенціалу регіону і його використанні складають суперечності між поставленими цілями, прийнятими нормами, плановими показниками, з одного боку, і реальними результатами, з іншого. До таких відносяться, наприклад, суперечності /диспропорції/ між рівнем розвитку забезпеченості об'єктами соціальної інфраструктури і нормативами такої забезпеченості, між вимогами економічно чистого виробництва і перевищенням допустимої кількості шкідливих речовин у навколишньому середовищі і ін.

**Економічні суперечності
виробничо-господарської діяльності
в регіоні**

Діалектичні суперечності, протилежності яких не можуть здійснюватися окремо один від одного і розвиток кожного з яких прямо залежить від стану іншої.	Диспропорції між цільовими і нормативними показниками, з одного боку, і реальними /фактичними/ результатами, з другого.
---	---

Мал. 3. Структура економічних суперечностей регіону.

У той же час кожна із наведених диспропорцій відображає стан боротьби протилежностей відповідної діалектичної суперечності. Так, диспропорція /або суперечність/ між рівнем соціальної інфраструктури і відповідними нормативами відображає стан розвитку протилежностей такої економічної суперечності, як виробництво - споживання.

2.9. З метою системотехнічного визначення суті вирішення проблеми складання програми розвитку виробничого потенціалу в дисертації пропонується використовувати поняття об'єкту і предмету програмування. Основними об'єктами програмування в даному дослідженні є потужнісні ресурси і продукція, що виробляється /фактично чи гіпотетично/ у регіоні.

Предметами програмування в програмних розробках про розвитку виробничого потенціалу виступають:

- соціально-економічні проблеми розвитку регіону, вирішення яких пов'язане з розвитком і використанням виробничого потенціалу;

- проблеми функціонування і використання виробничого потенціалу, в т.ч. структурні, функціональні і ін. невідповідності, диспропорції і суперечності;

- характеристика природних, трудових, інтелектуальних і ін. ресурсів регіону, науково-технічних досягнень;

- характеристика досягнутого рівня і тенденцій розвитку виробничого потенціалу інших регіонів;

- цілі і завдання розвитку виробничого потенціалу регіону;
- прогнозовані до впровадження в регіоні науково-технічні нововведення;

- техніко-економічні показники, що характеризують кількісні і якісні характеристики виробничого потенціалу і результатів його використання.

Відповідно до переліку предметів програмування слід формувати структуру програмних документів – прогнозних, передпланових і інвестиційних програм.

2.10. У виборі стратегії розвитку виробничого потенціалу регіону важливе місце належить встановленню пріоритетних галузей і сфер господарчої діяльності з точки зору досягнення оптимальних результатів. Розв'язок цієї задачі ґрунтується на врахуванні комплексу характеристик досягнутого економічного розвитку регіону, прогнозів міжрегіональних господарських і науково-технічних зв'язків, а також цілей розвитку виробництва і ін. При встановленні пріоритетних напрямків довгострокового розвитку виробничого потенціалу західного регіону України на довгострокову перспективу ми виходимо з необхідності збільшення валового суспільного продукту регіону. Темп приросту ВВП в регіоні у порівнянні з темпами приросту ВВП в Україні повинен бути вищий середньореспубліканського: для того, щоб забезпечити питому вагу, відповідну до питомої ваги населення регіону в республіці, за 10 років - в 1,2 рази; за 15 років - в 1,15 рази; за 20 років - в 1,1рази.

В найближчі 15-20 років для того, щоб вийти на середньоєвропейський рівень споживання, валовий національний продукт в Україні повинен бути збільшений вдвоє. Цю задачу для західного регіону України, враховуючи структуру галузей народного господарства, що склалася доцільно вирішувати в основному шляхом пропорційного нарощування обсягів випуску продукції в усіх галузях народного господарства і промисловості зокрема.

Разом з тим, приймаючи до уваги запаси мінерально-сировинних і ландшафтних ресурсів, створений науково-технічний потенціал, інтелектуальний потенціал і народні традиції регіону пріоритетними для закладення інвестицій повинні бути галузі і підгалузі народного господарства:

1. Рекреаційна діяльність;
2. Наука і наукове обслуговування;

**Прогноз
структурних змін у валовому суспільному продукті
в західному регіоні України**

Галузі народного господарства	ВСП в 1990 р.		ВСП в 2015 р.		коefficient росту
	млн. крб.	% до підсумку	млн. крб.	% до підсумку	
Всього по народному господарству	47384,6	100	99507	100	2,1
в тому числі :					
Промисловість	26527	55	47743,2	48,0	1,8
Будівництво	3738	7,9	6728,0	6,7	1,8
Сільське господарство	11930,7	26,2	23144	23,3	1,94
Транспорт і зв'язок	1947	4,1	2336	2,3	1,2
Торгівля і громадське харчування	1568	3,3	7056	7,0	4,5
Наука і наукове обслуговування	500	1,1	1500	1,5	3,0
Рекреаційний комплекс	700	1,5	10500	10,5	15,0
Інші галузі	1886	4	500	0,5	0,7

3. Приладобудування і в першу чергу, його складальне виробництво;

4. Автобусне, сільськогосподарське, підйомно-транспортне машинобудування;

5. Хімічна промисловість;

6. М'ясомолочне тваринництво;

7. Деревообробна промисловість і меблеве виробництво.

Показано, що для того, щоб забезпечити раціональне використання природоресурсного потенціалу, виробничий потенціал деяких галузей із врахуванням покращення використання вже створеного повинен вирости від 1,8 /промисловість/ до 15 раз /рекреаційна

діяльність/ /табл. 4 /.

2.11. Для виявлення складу лімітуючих ресурсів, величина яких визначає обсяги виробленої продукції в народному господарстві регіону, в дисертації використана модель прямої і двоїстої задачі лінійного програмування. Задача розв'язувалася на матеріалах Львівської області. В результаті розв'язку показано, що для збільшення валового суспільного продукту області найважливіше значення має обсяг використання привезених матеріалів: чавуну, прокату чорних металів, виробів переробки чорних металів, кольорових металів. Із врахуванням перспективи зниження матеріаломісткості промислової продукції обсяги поставки цих матеріалів в регіон доцільно збільшити на 40-50 %.

Серед місцевих природних ресурсів, обсяг використання яких обмежує ріст валового суспільного продукту, виділяється природня сірка, калійні солі, води.

Разом з тим область має певні резерви деяких ресурсів, що тут виробляються, таких, як гарячі штамповки, сталі, чавунне і кольорове литво /25-30 %/.

2.12. Ранжування пріоритетів в інвестиційній діяльності в регіоні на найближчі 5-10 років пропонується наступне.

Насамперед слід, на наш погляд, спрямувати капітальні вкладення на створення додаткових виробничих потужностей, які дозволили б підвищувати комплексність переробки мінерально-сировинних ресурсів регіону, що вже добуваються, але використовуються не повністю. Це стосується в першу чергу харчової, лісової і деревообробної, вугледобувної, нафтохімічної галузей промисловості. Розвиток даної сфери виробничого процесу дозволить підвищити ефективність використання регіональних ресурсів, зберегти природні багатства регіону і тим самим збільшити можливості випуску продукції і збільшити виробничий потенціал регіону.

Наступною за важливістю, на наш погляд, сферою регіонального виробничого процесу для вкладення капіталу є створення в регіоні сукупності альтернативних виробництв /по відношенню до вже наявних виробництв/, які забезпечили б збільшення випуску продукції виробничого і народного споживання. До таких альтернативних виробництв належать виробництва з виготовлення інструменту, виробів точного литва, пластмаси, будівельних матеріалів, надання ремонтних і виробничих послуг і ін. До переліку галузей, розви-

ток альтернативних виробництв в яких за попередніми розрахунками буде ефективним, належать насамперед промисловість будівельних матеріалів, будівельна індустрія, харчова промисловість, машинобудування.

Створення в регіоні альтернативних виробництв для виготовлення продукції виробничо-технічного призначення дозволить зменшити витрати на виготовлення продукції, тобто будуть створені умови для збільшення величини виробничого потенціалу регіону.

Перераховані вище і додаткові, і альтернативні виробництва у своїй більшості повинні бути малими підприємствами. Частина таких підприємств могла б бути створена шляхом виділення із складу діючих великих підприємств відповідних підрозділів /цехів, дільниць/.

Пріоритетною сферою інвестування розвитку регіонального виробничого процесу є технічне переозброєння діючих технологічних процесів на існуючих підприємствах, яке дозволило б підвищити рівень споживчих якостей виробленої продукції, з одного боку, і знизенням ресурсомісткості її виготовлення, з другого.

2.13. В якості пріоритетів інвестування розвитку виробничого потенціалу на перспективу в 15-20 років є створення потужностей по виготовленню нових матеріалів, оскільки забезпечення випуску машинобудівної продукції високого класу вирішальною мірою залежить від покращення постачання новими матеріалами - заміниками чорних металів - полімерами, композитами, керамікою. На даний час питома вага згаданих матеріалів у продукції машинобудівельного комплексу є мізерно мала. Складає всього 1-2 %. У той же час в США частка неметалічних матеріалів складає 15-20 %. В Японії передбачається до 2000 р. збільшити питому вагу нових матеріалів до 50 %. Без композитних і інших нових матеріалів неможливо виготовити конкурентоздатні машини - автобуси, машини для внесення мінеральних добрив, автокрани, автотранспортні і т.п.

Є доцільним створення у західному регіоні України кількох міні-металургійних заводів потужністю 10-20 тис. тонн для випуску металопрокату за профілями і сортаментами, необхідними підприємствам регіону. Сировиною для цього заводу слугували б металовідходи, яких на текучий момент в регіоні утворюється біля 500 тис. тонн. Досвід функціонування таких заводів накопичений в Молдавії, Білорусії. Широке поширення отримали такі заводи за кордо-

ном. Будівництво таких міні-металургічних заводів дозволить в значній мірі скоротити витрати на транспортування металобрухту і заготовок, скоротити витрати на механічну обробку заготовок.

В західному регіоні України необхідно продовжити створення госпрозрахункових центрів по виготовленню продукції міжгалузевого призначення - виробничих потужностей, що спеціалізуються на наданні послуг по підвищенню рівня готовності продукції до виробничого споживання - різці металу /дерева, паперу/, виплавці металу, виготовленні строп, розливці рідких речовин і т.п. Аналіз, проведений в результаті обстеження підприємств і ВО Львівської області, свідчить, що майже всі вони потребують виконання на стороні тих чи інших робіт, що підвищують готовність продукції до виробничого споживання.

Створення центрів по підвищенню готовності продукції до виробничого споживання найбільш доцільне в місцях найбільшого зосередження матеріалів - на базах матеріально-технічного забезпечення. Однак можливе створення таких і на деяких підприємствах, що мають вільні виробничі потужності.

2.14. В забезпеченні збалансованого розвитку виробничого потенціалу вагомим місцем належить науці і науковому дослідженню. В західному регіоні України ця галузь народного господарства нараховує біля 250 організацій, у т.ч. академічних, вузівських, галузевих. До теперішнього часу переважна більшість цих установ працювала на вирішення задач загальносоюзного характеру. Безпосередньо для регіону виконувалося в різних галузях від 20 до 96% всього обсягу робіт. В умовах становлення незалежної економіки України на шляхах насамперед спеціалізації виробничого потенціалу регіонів і враховуючи структуру виробництва і науки, що склалася, на наш погляд, виникає необхідність посилення спеціалізації наукових установ регіону на вирішення завдань, що вирішуються виробничниками регіону.

Формою посилення такої взаємодії повинна стати розробка цільових програм як регіонального, так і державного масштабу. До найважливіших з таких програм, які повинні мати державний статус, пропонуються наступні програми :

1/ Створення територіального рекреаційного комплексу на базі мінеральних і ландшафтних ресурсів Карпат і Полісся. Мета програми: збільшення обсягів виробництва в сфері рекреаційної діяльності в 16-20 разів.

2/. Розвиток видобутку паливно-енергетичних ресурсів. Мета програми: будівництво у Львівсько-Волинському вугільному басейні 12-14 нових шахт, впровадження методів підземної газифікації вугілля і переробки відходів вуглевидобутку.

3/. Розвиток виробництва сірки. Мета програми: інтенсифікація освоєння існуючих покладів сірки, утилізація відходів сірки.

4/. Розвиток виробництва калійних солей. Мета програми: підвищення рівня видобутку калійних руд із надр до 85-88 %, комплексна переробка руд.

5/. Розвиток машинобудівельного комплексу. Мета програми: забезпечити випуск конкурентноздатної продукції - автобусів, автосамантажувачів, сільгоспмашин, телевізорів, приладів і інших видів профільної для регіону продукції.

6/. Використання переваг прикордонного розміщення областей регіону. Мета програми: розширення традиційних зв'язків торгово-го і виробничого співробітництва і ін.

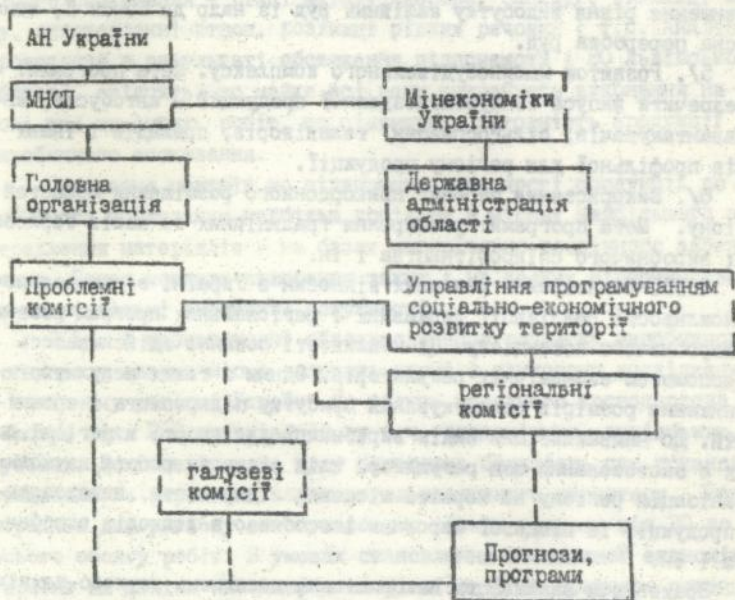
2.15. Становлення ринкових відносин в Україні відкриває нові можливості реалізації державних і регіональних програм розвитку виробничого потенціалу. Ці можливості повинні здійснюватись за допомогою економічних регуляторів. Одним з таких регуляторів є зниження розмірів оподаткування прибутку підприємств і організацій. До найважливіших видів виробничої діяльності в регіоні, до яких є застосований цей регулятор, слід віднести роботи наукових організацій регіону на користь місцевих підприємств, виготовлення продукції із місцевої сировини і особливо з відходів виробництва і ін.

Враховуючи важливість використання досягнень науково-технічного прогресу доцільне застосування пільгових кредитів на фінансування науково-дослідних і дослідно-експериментальних робіт, а також на створення виробничих потужностей по поглибленню переробки сировини, що добувається і ін.

Доцільно використання податкових стимуляторів стосовно інвестування колективних комплексних регіональних програм розвитку виробничого потенціалу.

2.16. В результаті аналізу існуючої практики прогнозування розвитку соціально-економічних і науково-технічних процесів запропоновано підхід до побудови організаційного забезпечення виконання цієї роботи. Доцільно при кожній з обласних адміністрацій на базі існуючих відділів, що займаються НТП, соціально-економіч-

ним прогнозуванням, розміщенням продуктивних сил, створити самостійні науково-дослідні управління, які б займались суто комплексним прогнозуванням процесів розвитку виробництва. В такому управлінні доцільно зосередити експертизу цільових програм, які будуть розроблятися підприємствами і корпораціями області /мал. 4/.



Мал. 4. Організаційне забезпечення розробки комплексних прогнозів соціально-економічного і науково-технічного розвитку регіону /області/.

Основні висновки і пропозиції.

1. Виробничий потенціал народногосподарського комплексу регіону - це потенційна здатність потужностей ресурсів /обладнання і робочих місць/ підприємств, що знаходяться в регіоні до виготовлення продукції.

2. Структура сучасного виробничого потенціалу народногосподарського комплексу регіону формувалась в інтересах міністерств

і відомств колишнього СРСР і характеризується нерівномірністю розвитку по території, некомплексністю використання природних ресурсів і потужностей. В ряді регіонів України виробничий потенціал не відповідає рівню демографічного розвитку регіону і є причиною їх порівняно низького соціально-економічного розвитку. Основна тенденція його розвитку – зниження економічної ефективності використання.

3. Основними положеннями концепції і методології розвитку виробничого потенціалу на сучасному етапі є становлення економічно вигідних кооперативних зв'язків між підприємствами, інтенсифікація використання наявних інтелектуальних ресурсів і виробничих потужностей, ошадливість у використанні сировинних і матеріальних ресурсів, забезпечення комплексного соціально-економічного розвитку регіону, широке використання досягнень НТП.

4. Перехід до ринкової економіки, розвиток конкуренції між товаровиробниками і ресурсокористувачами вимагає посилення державного управління розвитком виробничого потенціалу з метою забезпечення збалансованості і пропорційності його складових. Найважливішим способом такого управління є розробка прогнозних і передпланових програм.

5. Системотехнічно розв'язок проблеми складання програм розвитку виробничого потенціалу народногосподарського комплексу регіону здійснюється через дослідження сукупності предметів програмування – від постановки проблем і встановлення загальних цілей до прогнозу результатів і наслідків впровадження нововведень.

6. Обґрунтовується, що методологія змістового насичення програм розвитку виробничого потенціалу передбачає відповіді на питання відносно взаємного розвитку протилежностей основних діалектичних суперечностей регіональної економіки.

7. В дисертації сформульовані критерії і задачі формування виробничого потенціалу народного господарства регіону. Для західного регіону України головною задачею розвитку виробничого потенціалу в найближчі роки полягає в збільшенні валового суспільного продукту. Темпи його приросту в порівнянні з темпами росту ВСП республіки повинні бути вищі в 1,2 рази /середньореспубліканський рівень буде досягнутий за 20 років/.

8. Показано, що нарощування ВСП доцільно здійснювати в основному пропорційно в усіх галузях народного господарства. Разом з тим визначені пріоритетні галузі народного господарства.

9. Розроблено прогноз розвитку виробничого потенціалу регіону. Згідно з прогнозом обсяг виробництва має бути збільшений від 1,8 /промисловість/ до 15 разів /рекреаційна діяльність/.

10. Першочерговими для інвестування розвитку в регіоні є виробничі потужності, що дозволяють підвищити комплексність переробки мінерально-сировинних ресурсів, а також потужності по виготовленню продукції міжгалузевого застосування.

11. При обґрунтуванні конкретних напрямків нарощування виробничого потенціалу на базі підприємницької діяльності пропонується використовувати розв'язок прямої та двоїстої задачі лінійного програмування.

12. В дисертації обґрунтовані найважливіші цільові програми розвитку виробничого потенціалу народногосподарського комплексу західного регіону України на період до 2015 року, які повинні мати державний статус.

13. Для розробки прогнозних і передпланових програм розвитку виробничого потенціалу народногосподарського комплексу на регіональному рівні пропонується створити при обласних державних адміністраціях на базі існуючих відділів і управлінь що займаються питаннями соціально-економічного розвитку самостійні науково-дослідні управління, які б виконували цю роботу і фінансувалися з обласних бюджетів.

Основні положення дисертації викладені в таких публікаціях

а/ Монографії і розділи в книгах

- I. Побурко Я.А. Проблемы программирования развития производственного потенциала региона, Институт экономики АН УССР, Львовское отделение - Львов, 1991 - 250 с. Деп. в УкрНИИТИ Госплана УССР № 758 - Ук. 91 от 29.05.91.

2. Организация и функционирование системы машиностроительного предприятия /И.М. Петрович, Я.А. Побурко, Л.П.Белогога и др. - Киев: Наукова думка. - 1980. с.167.
3. Развитие и использование мощностей в машиностроении: /организационно-экономический аспект // И.М. Петрович, Я.А.Побурко, М.П. Горин и др. - Киев: Наукова думка, 1982. - 151с. соискателя - 2,1 п.л.
4. Социально-экономический потенциал региона /М.И. Долишний, Е.И. Бойко, И.М. Петрович и др. - Киев: Наукова думка, 1985 - 248 с. соискателя - 0,4 п.л.
5. Экономические вопросы выбора наиболее эффективных направлений научно-технического прогресса / Я.А. Побурко, М.П.Горич, В.П. Войцеховский и др.; АН УССР, Институт экономики Львовское отделение - Львов, 1986 - 191 с. Деп. в ИНИОН АН СССР 30.03.87, № 28917, соискателя - 2,4 п.л.
6. Украинские Карпаты: Природа, История, Экономика, Культура. в 4 томах / М.И. Долишний, С.Н. Злупко, С.М. Писаренко и др. - Киев: Наукова думка, 1988 - т.3. Экономика - 220 с. соискателя - 0,6 п.л.
7. Проблемы регионального управления научно-техническим прогрессом /теория, методика, практика // Отв. ред. Я.С.Подстригач. - М.: Наука, 1984 - 232 с. соискателя - 0,5 п.л.
8. Побурко Я.А., Стефанишин Г.С. Управление мощностными ресурсами. - Киев: Техніка, 1985. - III с. соискателя - 6,5 п.л.
9. Территориальные аспекты интенсификации использования производственных мощностей в машиностроении. - Киев: Наукова думка /в печати/ 10 п.л. в соавторстве, соискателя - 3 п.л.
10. Побурко Я.А., Гербей М.И., Кушнерова Т.М. Управление сбытом продукции деревообрабатывающей промышленности. - Киев: Техніка, 1978. - 77 с. соискателя - 4.2 п.л.

б/ Препринти і брошури

- II. Побурко Я.А., Петрович И.М., Игнатуленко В.И.
Вопросы автоматизации расчетов производственной мощности

- машиностроительных предприятий: Препринт АН УССР. Институт экономики. - Киев, 1979 - 49 с. соискателя - 0,8 п.л.
12. Побурко Я.А., Петрович И.М., Горин М.П. Вопросы планирования ремонтов оборудования в АСУП: Препринт /АН УССР. Институт экономики. - Киев, 1980. - 55 с.
 13. Матеріали і методичні рекомендації до розробки проблем інтенсифікації і використання виробничих потужностей машинобудівного комплексу регіону. Львів - ЛВІЕ АН УРСР. 1990 - 60 с. В соавторстве соискателя - 1,2 п.л.
 14. Пріоритетні напрями господарського і науковс-технічного розвитку західного регіону України. Львів - ЛВІЕ АН України. 1992 - 48 с. в соавторстве соискателя - 1,9 п.л.
 15. Основные проблемы и перспективы научно-технического прогресса в Западном регионе УССР на период до 2010 г. - Львов: ЛОИЭ АН УССР - 1989. - 122 с. В соавторстве. соискателя - 2,3 п.л.
 16. Анализ развития народнохозяйственного комплекса г. Львова /XI-XII пятилетки/ - Львов: ЛОИЭ АН УССР - 1987. - 131 с. В соавторстве. соискателя - 2,6 п.л.
 17. Анализ комплексного плана интенсификации народного хозяйства Львовской обл. на 1986-1990 г. Львов: 1986. В соавторстве. соискателя - 1,9 п.л.
 18. Программа комплексного социально-экономического развития Львовской обл. на 1989-1995 гг. и на период до 2005 г.- Львов: ЛОИЭ АН УССР, 1989. 180 с. В соавторстве. соискателя - 3 п.л.
 19. Львов в 2010 г. Программные основы развития. - Львов: - ЛОИЭ АН УССР - 1983. 137 с. В соавторстве. соискателя - 3,1 п.л.
- в/ статті в наукових журналах і збірниках
20. Наукові технічні програми та їх забезпечення матеріальними ресурсами: методика обґрунтування // Вісник АН УРСР. - 1983.

- № 12. - с. 67-73. В соавторстве.
21. Цысь В.И., Побурко Я.А., Боровко Г.В. Территориальное управление интенсификацией производства // Экономика Советской Украины. - 1968. - № 9. - с. 55-59.
 22. Долишний М.И., Побурко Я.А., Пехота В.Ю. Программно-цільові форми управління розвитком народногосподарського комплексу великих міст // Вісник АН УРСР - 1985. - № 2. - с.66-79.
 23. Побурко Я.А. Оптимизация производственных заданий для машин и их систем. // Организация функционирования системы машин предприятий. - Киев: Наукова думка, 1980. - с. 122-145.
 24. Побурко Я.А. Методологические вопросы выбора и обоснования наиболее эффективных направлений научно-технического прогресса // Проблемы повышения эффективности использования научно-технических достижений в промышленности. - Киев: ИЗ АН УССР, 1986. - с. 26-36.
 25. Побурко Я.А. Расчеты производственной мощности и обоснование производственной программы в условиях АСУП // Совершенствование организации и использование производственного потенциала промышленных предприятий. - Киев: ИЗ АН УССР, 1981. - с. 25-31.
 26. Методические основы расчета производственной мощности предприятий в АСУП // Развитие и использование производственных мощностей в машиностроении. - Киев: Наукова думка, 1982. - с. 37-57. В соавторстве.
 27. Автоматизация планирования ремонтно-восстановительных работ // Развитие и использование производственных мощностей в машиностроении. - Киев: Наукова думка, 1982. - с. 84-102.
 28. Побурко Я.А., Стефанишин Г.С. К вопросу о структуризации межотраслевых научно-технических программ. // Тезисы доклада Всесоюзной научно-технической конференции. - 1983. Донецк, 1983.

г/ Методичні рекомендації, що підготтовані співзучацем особисто, під його керівництвом або у співавторстві

29. Методические рекомендации по анализу эффективности основных направлений НИТ на предприятиях машиностроения. Львов-ЦНТИ, 1985.
30. Організаційно-методичні положення по розробці матеріалів Комплексної програми науково-технічного прогресу на 1996-2015 роки в областях Західного регіону УРСР. - Львів.- Льв. міжгалузевий територіальний ЦНТІ і пропаганди Укр. НДІ НТІ Держплану УРСР. - 36 с.
31. Методические указания к разработке предложений по решению проблемы комплексного социально-экономического развития Львовской области на период до 2005 г. - Львов:- Льв. межотраслевой и территориальный ЦНТИ Укр. НИИНТИ Госплана УССР. - 29 с.
32. Методические рекомендации по прогнозированию научно-технического прогресса и его социально-экономических последствий на перспективу до 2010 года в Западном регионе УССР.- Львов. - Льв. межотр. и терр. ЦНТИ Укр. НИИНТИ Госплана УССР - 1985 - 36.
33. Организация и стимулирование использования мощностных ресурсов инструментальных производств. Методические рекомендации. - М.: - ЦНИИТЭИА автопром. - 28 с.
34. Методика расчета производственной мощности предприятий и объединений автомобильной промышленности с применением ЭВМ. - Горький: НИИУ автопром, 1984 с.
35. Методические указания к составлению плана интенсификации народного хозяйства области на основе научно-технического прогресса на 1986-1990 гг. - Львов: - ЦНТИ, 1985 - 23 с.
36. Методические рекомендации по обеспечению создания и функционирования межадомственных научно-производственных комплексов и объединений. - Львов: - ЦНТИ. 1983 - 96 с.