

АКАДЕМІЯ НАУК УКРАЇНИ
ІНСТИТУТ ЕКОНОМІКИ

На правах рукопису

ДАСТОВЕЦЬКИЙ Андрій Станіславович

СОЦІАЛЬНА ДІЯЛЬНІСТЬ СІЛЬСЬКОГОСПОДАРСЬКИХ
ПІДПРИЄМСТВ /МЕТОДОЛОГІЧНИЙ АСПЕКТ/

08.00.06 - Економіка, планування, організація
управління народним господарством і
його галузями /сільське господарство/

Аннотація
дисертації на здобуття наукового ступеня
кандидата економічних наук

Київ - 1993



00814295 (Т)

AB 27.05

... виконана в Інституті економіки Академії наук
України.

- Науковий керівник - кандидат економічних наук
Прокопа І.В.
- Офіційні опоненти - доктор економічних наук, професор
Зюмов Г.С.
кандидат економічних наук
Орлатий М.К.

Провідна організація - Міністерство сільського господарства
і продовольства України

Захист відбудеться "15" квітня 1993 року
о 14:30 годині на засіданні спеціалізованої вченої ради
К 016.39.03 по захисту дисертації на здобуття наукового сту-
пеня кандидата наук при Інституті економіки АН України за
адресою: 252011, Київ-11, вул. П. Мирного, 26.

З дисертацією можна ознайомитись у бібліотеці Інституту
економіки АН України.

Автореферат розісланий "15" березня 1993 р.

Вчений секретар
спеціалізованої вченої ради,
доктор економічних наук

В.О.Точилин

ЛННБ ім. В. Стефаніка
АН України

I. ЗАГАЛЬНА ХАРАКТЕРИСТИКА ДИСЕРТАЦІЙНОЇ РОБОТИ

I.1. Актуальність дослідження. Поряд з вирішенням виробничих завдань суб"єкти господарювання будь-якої галузі економіки виконують певні функції щодо поліпшення умов праці та побуту своїх робітників. У колгоспах та радгоспах ця діяльність тривалий час була спрямована на задоволення потреб жителів села, у тому числі не зв"язаних із ними трудовими відносинами. З розпадом командної економіки, становленням багатоукладності виробничі формування різних типів прагнуть по-новому осмислити свої соціальні функції, визначити найбільш ефективні форми їх реалізації. Подібне завдання стоїть і перед наукою.

У науковій літературі розглядаються різні аспекти діяльності сільськогосподарських підприємств щодо поліпшення умов життя і праці робітників. Значний вклад у їх опрацювання внесли В.П. Вихрущ, М.А.Головко, В.М.Косинський, Ф.С.Мартинкевич, І.А.Микитенко, Л.В.Молдаван, М.К.Орлатий, А.В.Петриков, І.В.Прокопа, А.Б.Соскієв, С.О.Тивончук, Г.С.Томов, Л.О.Шепотько. Проблеми соціальної діяльності підприємств, зокрема їх автономної соціальної політики, широко досліджуються у роботах К. Bornschön, L. Heide, J. Hennenbruch, E. A. Kortmann, H. R. Zayth, C. Zimmermann-Fritzen.

Потреба у продовженні таких розробок із врахуванням зарубіжного досвіду очевидна. Соціальна діяльність аграрних виробничих формувань практично не досліджувалась комплексно, з позицій системного аналізу. Крім того, у період формування економічних відносин ринкового типу соціальні функції товаровиробників зазнають суттєвих змін. Потребують подальшої наукової розробки форми і методи здійснення соціальних функцій суб"єктами господарювання в аграрному секторі, їх оцінки та аналізу, стимулювання тощо.

I.2. Мета дисертаційної роботи - дослідження методологічних аспектів діяльності підприємств аграрного сектору щодо надання своїм працівникам благ та послуг соціального характеру, обґрунтування її спрямованості, форм і можливостей в умовах економічної реформи.

Згідно з поставленою метою вирішувалися такі завдання:

- дослідження ролі аграрних виробничих формувань в реалізації державної соціальної політики та їх власної діяльності щодо вдосконалення життєвого середовища на селі;

- вивчення основних напрямків, обсягів та структури діяльності господарств, спрямованої на поліпшення умов життя і побуту працівників;

- інтегральна оцінка рівня соціальної діяльності сільськогосподарських підприємств;

- обґрунтування напрямів трансформації та форм стимулювання соціальних функцій товаровиробників в умовах реформування економіки.

1.3. Предмет і об'єкт дослідження. Предметом дослідження є теоретичні і методологічні аспекти соціальної діяльності аграрних виробничих формувань. Об'єктом дослідження є сільськогосподарські підприємства України. Ряд конкретних розробок здійснено на прикладі аграрних виробничих формувань ріаних зон України.

1.4. Методологія і методика дослідження. Методологічною основою послужили: діалектичний метод, системний підхід до вивчення явищ, наукові праці вітчизняних і зарубіжних економістів та соціологів, законодавчі акти України. У процесі дослідження використані монографічний метод, аналіз багатомірного простору, кореляційно-регресивний, графічний, соціологічних обстежень та інші методи вивчення явищ.

1.5. Інформаційною базою роботи послужили дані Міністерства статистики України, обласних і районних управлінь статистики, річні звіти сільськогосподарських підприємств, результати проведених автором соціологічних обстежень. Для здійснення типології сільськогосподарських підприємств за рівнем розвитку соціальної діяльності використано масові статистичні матеріали, зібрані відділом соціально-економічного розвитку села Інституту економіки АН України.

1.6. Наукова новизна. Наукову новизну мають наступні результати дослідження:

- розвинуто з врахуванням досвіду зарубіжних країн наукову концепцію діяльності підприємств щодо надання робітникам благ і послуг соціального характеру;

- виявлено особливості здійснення соціальних функцій суб'єктів різних форм господарювання;
- виділено організаційні форми діяльності аграрних виробничих формувань щодо поліпшення умов життя та побуту працівників;
- розроблено методичні підходи до визначення узагальненого показника та рівня соціальної діяльності; здійснено інтегральну оцінку соціальної діяльності сільськогосподарських підприємств, побудовано їх типологію за рівнем розвитку цієї діяльності;
- обгрунтовано методи державного стимулювання соціальної діяльності аграрних виробничих формувань в умовах переходу до ринкової економіки.

1.7. Практичне значення і реалізація результатів роботи.

Висновки, які стосуються методів державного стимулювання соціальної діяльності аграрних виробничих формувань, увійшли до звіту про виконання планової науково-дослідної роботи "Управління соціально-економічним розвитком села /зайнятість і умови життя населення/" відділу соціально-економічного розвитку села Інституту економіки АН України і можуть бути використані при формуванні Національної та регіональних програм відродження села.

Теоретичні і методологічні результати дослідження використані при розробці статутів селянських спілок Кам'янець-Подільського району Хмельницької області. Висновки, що стосуються організаційних форм соціальної діяльності аграрних виробничих формувань використані управлінням сільського господарства Кам'янець-Подільського району і застосовуються у практиці господарювання. Практичну цінність має методичний інструментарій для проведення соціологічних обстежень діяльності господарств щодо поліпшення умов життя і праці робітників.

1.8. Апробація роботи. Основні положення дисертаційної роботи доповідались на обласній науково-практичній конференції "Вдосконалення госпрозрахункових відносин в агропромисловому комплексі Хмельницької області" /Кам'янець-Подільський, 1990 р./, Республіканській науково-теоретичній конференції "Развитие производственных отношений и становление новых хозяйственных форм" /Київ, 1991 р./.

1.9. Публікація результатів дослідження. Основні положення дисертаційної роботи викладені у 6 публікаціях загальним обсягом 1,8 друкованих аркушів.

1.10. Обсяг роботи. Дисертація містить 158 сторінок машинописного тексту і складається з вступу, трьох глав, висновків і пропозицій, списку використаної літератури та додатків.

2. ОСНОВНІ РЕЗУЛЬТАТИ ДОСЛІДЖЕННЯ ТА ЇХ ОБГРУНТУВАННЯ

Суть соціальної діяльності сільськогосподарських підприємств

2.1. Поряд з державними та громадськими інститутами активними носіями соціальних функцій є підприємства. Розрізняють державну соціальну політику, що проводить підприємство /гетерономна політика/, і його власну, тобто автономну соціальну політику. Гетерономну політику підприємства здійснюють на основі законодавчих та нормативних актів /законів про підприємство і підприємництво, правил техніки безпеки, колективних договорів, тарифних угод тощо/. Так, відповідно до закону про підприємство трудовий колектив за участь власника і згідно із статутом підприємства вирішує питання соціального розвитку, включаючи поліпшення умов життя і праці робітників. На базі гетерономної товаровиробнички формують автономну соціальну політику, яка не ставиться їм в обов'язок законом. Оскільки її здійснення потребує фінансових витрат, вона залежить від економічного стану господарства і внаслідок цього не може вийти за економічно обгрунтовані межі.

2.2. Засобом здійснення підприємством соціальної політики є соціальна діяльність. Термін "соціальна діяльність" використовується в нормативних документах /закони про підприємство, кооперацію, примірний статут колгоспу тощо/ та науковій літературі для характеристики дій підприємств, спрямованих на поліпшення умов праці і побуту членів трудового колективу. У зарубіжній науковій літературі проблеми соціальної діяльності широко дискутувалися в період становлення соціальної ринкової економіки. Вони глибоко досліджувались у Німеччині, США, Японії, Італії та інших країнах. Перші згадки про соціальну діяльність датуються 70-ми роками XIX століття, коли на фірмах Круппа, Боша і Цейса виникли Удальні для робітників, гуртожитки для одиноких громадян тощо.

Більшість зарубіжних дослідників визначає соціальну діяльність як "грошові, матеріальні витрати або послуги, які здійснюються з ініціативи підприємця на його особисту відповідальність та виходять за межі заробітної плати, спрямовані на поліпшення економічного та /або/ соціального становища робітників, яких він наймає, що не ставиться власнику в обов'язок законом або тарифом".¹¹ У визначенні підкреслюється добровільність соціальної діяльності, яку зарубіжні дослідники, як правило, ототожують з автономною соціальною політикою. Проте заходи соціального характеру, які здійснюються відповідно до законодавства, також реалізуються підприємством, хоч і не залежать від його ініціативи. Тому соціальну діяльність варто розглядати в широкому плані, не пов'язуючи її лише із добровільними діями підприємства.

Аспект добровільності соціальної діяльності проблематичний ще й з іншої точки зору. Підприємство - не ізольоване утворення, а органічна частка народного господарства і має різноманітні зв'язки із зовнішнім світом. У процесі функціонування воно підпадає під вплив загальних соціально-економічних факторів, які спонукають його здійснювати соціальні функції. Господарському формуванню залишається вибирати: чи соціальні заходи, чи труднощі, які можуть загрожувати життєздатності підприємства. Знаслідок цього, "добровільність" може трансформуватись в "економічну необхідність".

2.3. Різноманітні мотиви здійснення підприємствами автономної соціальної політики можуть бути зведені до двох основних груп - економічні та соціальні. Переважно більшість соціальних благ господарські формування надають з економічних мотивів: підвищення ефективності виробництва, формування стабільного конкурентоспроможного трудового колективу тощо. Проте підприємства, як правило, намагаються досягти й соціальних цілей, наприклад, гуманізації виробництва. На практиці економічні та чисто соціальні мотиви тісно пов'язані і їх взаємопроникнення та взаємодія визначають результат роботи підприємства. В сільському господарстві країн з командною економікою соціальна діяльність підприємств значною мірою була спрямована на залучення та закріплення трудових ресурсів.

¹¹ Bornschein K. Die freiwilligen Sozialleistungen privater Klein- und Großbetrieben in den Regierungsbezirken Koblenz und Trier. Universität zu Köln, 1957, s. 14.

2.4. Для остаточного визначення соціальної діяльності необхідно розмежувати її з одного боку із оплатою праці, а з іншого - з благодійністю. Блага, які отримують робітники завдяки соціальній діяльності підприємств, не є частиною їх заробітної плати, а доповнюють її і, тим самим, збільшують загальний фонд споживання. Внаслідок цього, соціальна діяльність служить задоволенню потреб працівників і відіграє певну роль у процесі відтворення робочої сили. Що ж стосується благодійності, то вона спрямовується не на працівників даного підприємства. Будь-яке господарське формування є не благодійницьким закладом, а переслідує цілком певну мету - одержання якомога більшого прибутку при найменших витратах. Соціальна діяльність підприємства також підпорядкована цьому завданню і покликана прямо чи опосередковано сприяти поліпшенню процесу виробництва. Рафінована ж благодійність не підпорядкована даній меті і не пов'язана з процесом виробництва.

Виходячи з наведеного, під соціальною ми розуміємо діяльність підприємства щодо надання працівникам благ і послуг соціального характеру та створення умов для їх споживання, пов'язану із витратами, що не є оплатою праці, та прямо чи побічно спрямовану на забезпечення процесу виробництва.

2.5. Прогнозування, регулювання і дослідження багатогранної соціальної діяльності потребують її певної систематизації. При класифікації використовуються різні підходи, серед яких найпоширенішим є галузевий: забезпечення житлом, сприяння охороні здоров'я, розвитку культури тощо. Іншим підходом є поділ всіх видатків соціального призначення на виробничо необхідні, виробничо доцільні та виробничо нейтральні¹. Така класифікація видатків не завжди прийнятна, оскільки всі соціальні заходи, якщо вони не мають на меті рафіновану благодійність, впливають на загальний соціально-економічний стан підприємства і є до певної міри виробничо необхідними. У дисертації використано запропонований українськими вченими поділ соціальної діяльності підприємств на два основних напрями: участь у розвитку матеріальної бази соціальної інфраструктури та соціально-культурне обслуговування робітників. Перший

¹ Hünle P. Die betrieblichen Sozialleistungen - Eine Begriffsanalyse. Berlin, 1957, s. 7.

напрям пов'язаний з капітальними вкладеннями в об'єкти невиробничого призначення, по другому видатки носять характер поточних виплат і витрат.^{1/}

До останнього часу частка підприємств та організацій А.К. складала 2/3 загального обсягу капіталовкладень в об'єкти соціального призначення на селі. Колгоспи та радгоспи споруджували переважно більшість дитячих дошкільних закладів та будинків культури, брали участь у фінансуванні будівництва закладів охорони здоров'я, спотивних споруд тощо. Майже 1/5 чистого доходу господарства спрямовували на формування фондів соціального розвитку, кошти яких використовувались на утримання соціально-культурних закладів, оздоровчі та культурно-побутові міроприємства, матеріальну допомогу пенсіонерам і малозабезпеченим робітникам тощо.

2.6. Підприємства здійснюють соціальні функції в різних організаційних формах, використовуючи їх одночасно, або надаючи перевагу найбільш зручним. В дисертаційній роботі досліджено чотири основних форми діяльності аграрних виробничих формувань щодо поліпшення умов праці і побуту робітників:

- господарство самостійно здійснює невиробниче будівництво і забезпечує функціонування соціально-культурних закладів. Ця організаційна форма соціальної діяльності поширена серед крупних виробничих формувань в аграрному секторі;

- підприємство співробітничав з іншими суб'єктами господарювання, а також місцевими органами самоврядування з метою розвитку соціальної сфери. Така організаційна форма соціальної діяльності є зручною для дрібних товаровиробників - фермерських, селянських господарств та інших;

- виробниче формування оплачує соціальні послуги, які надаються його працівникам іншими підприємствами та організаціями, наприклад, повна або часткова оплата вартості путівки в санаторій;

- підприємство здійснює цільові виплати безпосередньо членам трудового колективу. Ця і попередня форми соціальної діяльності в залежності від характеру послуг чи допомоги прийнятні для більшості аграрних виробничих формувань.

^{1/} Українське село: проблеми та перспективи /За ред. Л.О.Депотько. - К.: Урожай, 1991, с. 172.

Типологія сільськогосподарських підприємств за рівнем соціальної діяльності

2.7. Внаслідок багатогранності соціальної діяльності суб'єктів господарювання в аграрному секторі характеризується багатьма показниками, частина яких дає їй не пряму, а посередню /індикативну/ оцінку. В той же час дослідження та регулювання цієї діяльності вимагають визначення її загального рівня. В дисертації ця задача вирішувалась в процесі типології сільськогосподарських підприємств, яка здійснювалась у три етапи.

Змістом першого етапу було формування ознакового простору, у якому будувалась класифікація. Для цього використано багатофакторний кореляційно-регресивний аналіз. Мірою інформативності параметрів соціальної діяльності служили величини їх коефіцієнтів кореляції. Після здійснення спочатку парних, а потім множинних кореляцій з різними результативними факторами з повного набору системи індикаторів соціальної діяльності, яка включала 22 показники, відібрано 4 і одержано остаточну залежність:

$$y = 5760 + 0,640x_1 + 1,826x_2 + 3,042x_3 + 15,837x_4, \text{ де}$$

y - продуктивність праці, виражена через вартість валової продукції на I середньорічного працівника /крб/; x_1 - основні неvirобничі фонди; x_2 - капітальні вкладення соціального призначення; x_3 - фонд на культурно-побутові міроприємства; x_4 - фонд соціального забезпечення та матеріальної допомоги /всі показники у крб. на одного середньорічного працівника/.

Економічний зміст відібраних індикаторів потребує додаткового обґрунтування. На перший погляд капітальні вкладення соціального призначення і основні неvirобничі фонди є показниками, які характеризують тотожні соціально-економічні процеси. Проте це не так, оскільки багато соціально-культурних об'єктів, побудованих сільськогосподарськими підприємствами, передаються місцевим органам самоврядування і тому не числяться на балансі підприємств. З іншого боку, на відміну від капіталовкладень, основні неvirобничі фонди характеризують довгорічну діяльність підприємств по розвитку матеріальної бази тих об'єктів соціальної інфраструктури, які вони залишають у своєму підпорядкуванні.

Розмір фонду на культурно-побутові міроприємства свідчить про витрати господарств на утримання соціально-культурних закладів, проведення культурно-побутових, оздоровчих, фізкультурних та інших заходів. З фонду матеріальної допомоги і соціального забезпечення здійснювалась виплата пенсій, допомога малозабезпеченим та багатодітним сім'ям тощо.

На другому етапі побудовано класи сільськогосподарських підприємств по кожному з чотирьох відібраних індикаторів рівня соціальної діяльності. З цією метою використано кластерний аналіз і на основі експертної оцінки здійснено розподіл господарств на 5 типів. Третій етап - визначення синтетичного інтегрального показника рівня розвитку соціальної діяльності сільськогосподарських підприємств. Зсі об'єкти одержали формальні чотиризначні індекси. Кожна складова частина цього індексу множилась на коефіцієнт детермінації відповідного індикатору, який використовувався як "вага", а загальна сума множилась на 100. Типологія здійснювалась за матеріалами річних звітів 404-х колгоспів Черкаської області /1967 р./, Результатом її побудови є типи господарств за рівнем розвитку соціальної діяльності /табл. I/.

2.8. Інтегральна оцінка показала, що в кінці 80-х років соціально-діяльність переважної більшості господарств /90% від загальної кількості/ стосувалася головним чином будівництва житла та невеликих соціально-культурних об'єктів. Лише колгоспи з дуже високим рівнем розвитку соціальної діяльності вели невиробниче будівництво в значних обсягах, причому житлове будівництво в них не займало пріоритетного становища. Поряд з власними джерелами фінансування ці господарства отримували також бюджетні асигнування.

Домінування житлового будівництва у соціальній діяльності сільськогосподарських підприємств є не випадковим. Господарства будували житло з метою залучення та закріплення робітників і спеціалістів. Після задоволення потреби у житлі зростає актуальність розвитку інших галузей соціальної сфери, але внаслідок обмеженості фінансових та матеріальних ресурсів не всі господарства могли вирішувати нові завдання. За таких умов у структурі невиробничого будівництва переважало спорудження житла.

Переважну частину витрат господарств на соціально-культурне обслуговування робітників складали витрати на забезпечення функціонування об'єктів соціальної сфери /70% в середньому по колгоспах/.

Таблиця І

Типологія сільськогосподарських підприємств Черкаської області
за інтегральним рівнем їх соціальної діяльності

Типи колгоспів за рівнем розвитку соціальної діяльності	Кількість господарств у типі	Межі значень інтегрального показника соціальної діяльності	Середнє значення інтегрального показника	Індикатори рівня розвитку соціальної діяльності			
				в розрахунку на 1 робітника, крб.	невиробничі ос-дні фонди	капітальні вкла-дення соціально-культурного призначення	фонд на соціально- побутові міроприємства

1. Дуже низький	25	До 50,0	43,7	1229	72	65	17
2. Низький	62	50,1-80,0	63,8	1567	162	123	20
3. Середній	187	80,1-110,0	95,4	1802	212	177	36
4. Високий	89	110,1-140,0	129,1	2374	304	261	45
5. Дуже високий	41	Більше 140,0	164,4	2848	506	381	82
Всього	404		98,1	1892	227	181	37

Індекс І типу дорівнює 100

1. Дуже низький	25	До 50,0	100	100	100	100	100
2. Низький	62	50,1-80,0	146	128	253	189	118
3. Середній	187	80,1-110,0	221	147	294	272	212
4. Високий	89	110,1-140,0	295	193	422	402	271
5. Дуже високий	41	Більше 140,0	376	232	703	509	482

серед яких основна частка припадала на дитячі дошкільні заклади. Матеріальну допомогу пенсіонерам та малозабезпеченим надавала переважна більшість підприємств, але у значних розмірах—лише підприємства із найвищим рівнем розвитку соціальної діяльності /10% від загальної кількості/. Ці ж господарства, поряд із утриманням соціально-культурних закладів, проводили оздоровчі, фізкультурні, культурно-просвітні міроприємства тощо.

Аналіз даного напрямку діяльності показав, що вона була спрямована перш за все на виправлення недоліків державної системи обслуговування селян: господарства намагались зменшити існуючий дефіцит тих чи інших соціальних благ та послуг для сільських жителів. Отже, розвиток соціальної діяльності аграрних виробничих формувань значною мірою залежатиме від того, чи досягне державна система забезпечення громадян соціальними благами необхідного стандарту. З розширенням сфери державної соціальної політики звучується сфера автономної соціальної політики підприємств. І навпаки, коли держава виконує свої обов'язки погано або не виконує взагалі, активізується соціальна діяльність підприємств.

2.9. Комплексний аналіз соціальної діяльності підтверджує висновок про те, що в кінцевому рахунку при її здійсненні вирішальним є рівень доходів підприємств. Господарства з дуже низьким рівнем соціальної діяльності мають найменші виробничі результати і навпаки - у господарствах з найвищим рівнем соціальної діяльності вони найбільші. Забезпечення високого рівня доходності товаровиробників аграрного сектору є передумовою поліпшення умов життя на селі, але воно пов'язане з поліпшенням не тільки їх господарювання, але й загального стану економіки, формуванням рівноправних відносин між сільським господарством і промисловістю та багатьма іншими факторами.

2.10. Проведене дослідження дозволяє зробити висновок, що товаровиробники зменшують розмір коштів, які спрямовуються на вирішення соціальних проблем. Так, питома вага капітальних вкладень соціального призначення у їх загальному обсязі в середньому по господарствах Кам'янець-Подільського району Хмельницької області у 1987 р. складала 29,4%, в 1991 - 19,6%, а у 1992 р. - 6,4%. Згортання соціальної діяльності частково пояснюється передачею соціально-культурних закладів підприємств місцевим Радам народ-

них депутатів. Проте головною причиною є загальна кризова ситуація в економіці і, як наслідок, складне економічне становище виробників сільськогосподарської продукції. Про це свідчить анкетне опитування 124 спеціалістів та робітників сільського господарства різних зон України /1992 р./:

Основні причини згортання соціальної діяльності	: Структура : відповідей, %
Поганий економічний стан господарств	65,2
Висока вартість робіт та матеріалів	27,1
Відсутність або гострий дефіцит матеріально-технічних ресурсів	7,7

В основному згортається невиробниче будівництво. Навіть економічно сильні господарства не можуть розвизати матеріальну базу соціальної інфраструктури. Вони спрямовують свої зусилля, як правило, на допомогу пенсіонерам, малозабезпеченим та багатодітним сім'ям, індивідуальним забудовникам, надають послуги з ведення особистого підсобного господарства тощо. Підприємства з низьким і дуже низьким рівнем соціальної діяльності, які здійснювали розвиток соціальної сфери значною мірою за рахунок бюджетних асигнувань, в умовах економічної кризи взагалі не можуть цього робити самостійно.

Трансформація соціальних функцій товаровиробників в умовах реформування економічних відносин

2.11. У процесі становлення багатоукладного сільського господарства частина колгоспів і радгоспів реформується у пайові спілки селян або ж розпадається на більш дрібні кооперативи, виникають фермерські та селянські господарства. Вони, як правило, не забезпечують виконання тих функцій щодо утримання і розвитку соціальної інфраструктури, надання різноманітних послуг населенню, які раніше виконували колгоспи та радгоспи. Та і ті сільськогосподарські підприємства, які не змінили своєї організаційної форми, в умовах кризи згортають соціальну діяльність.

Результати дослідження дозволяють зробити висновок, що рядові працівники та спеціалісти сільського господарства поки що переконані в необхідності розвитку соціальної інфраструктури силами її господарств. У ході анкетного опитування 124 представників даних категорій сільських жителів різних зон України лише 17% висловились за те, щоб розвиток соціальної сфери села здійснювався виключно силами місцевих органів самоврядування. Із решти респондентів 2/3 висловились за розширення житлового та комунального будівництва силами господарств, 60% - за участь у розвитку мережі шляхів, 30-45% - інших закладів соціальної сфери. Актуальність житлового, комунального та шляхового будівництва по 10-бальній шкалі оцінена відповідно у 9,8, 9,4 і 9,1 бала /табл.2/.

Таблиця 2

Оцінка пріоритетності видів соціальної діяльності аграрних виробничих формувань /за результатами соціологічних досліджень, 1992 р./

Види діяльності підприємств щодо формування матеріальної бази соціальної сфери	Частка респондентів, що відзначили необхідність вказаних видів діяльності, %	Оцінка пріоритетності, в балах /від 1 до 10/
Житлове будівництво	69,4	9,8
Комунальне будівництво	65,3	9,4
Шляхове будівництво	59,7	9,1
Участь в розвитку мережі закладів:		
- освіти	45,2	7,9
- охорони здоров'я	33,1	7,8
- культури	30,6	5,6
- інших галузей	17,7	3,7

2.12. Серед виробників сільськогосподарської продукції зростає частка пайових товариств, утворених на базі колгоспів та радгоспів, селянських /фермерських/ господарств. Зміна у відносинах власності на засоби виробництва впливає на ставлення до соціальної діяльності. Так, пайовики зацікавлені в одержанні якомога ви-

щих дивідендів, а видатки на соціальні потреби зменшують їх величину. Тому у пайових товариствах спостерігається прагнення до скорочення цих видатків. Так, на загальних зборах пайовиків селянської спілки "Пролісок" Кам'янець-Подільського району було піддано сумніву доцільність використання власних коштів на будівництво дороги з твердим покриттям до шляху, що веде у районний центр, оскільки це призведе до зменшення доходу, який вони повинні отримати на паї. Аналогічну думку висловлювали також члени пайового товариства ім. Левченка Черкаського району. У подібних випадках пайовикам варто дуже ретельно аналізувати соціально-економічний стан господарства, оскільки незначне підвищення дивідендів в розрахунку на 1 працівника навряд чи зможе компенсувати можливу шкоду внаслідок відмови від тих чи інших соціальних заходів.

Результати анкетного обстеження 31 індивідуального селянського господарства Кам'янець-Подільського району /1992 р./ показали, що ніхто з селян ще не виділяв власних коштів на розвиток соціальної сфери. Проте всі готові взяти посильну участь у фінансуванні ремонту шосейної дороги до села, будівництва газо- та водопроводу і соціально-культурних об'єктів спільно з іншими товаровиробниками, а також органами самоврядування.

2.13. Нові господарські формування проходять стадію зародження та становлення і концентруватимуть свої зусилля в основному на вирішенні економічних проблем. Вони будуть здійснювати соціальні заходи, посилені для них з точки зору величини доходу чи інших факторів, що не завдадуть шкоди їх економічній стабільності. Власники селянських господарств вкладатимуть кошти перш за все у спорудження індивідуальних будинків, а також об'єктів, які безпосередньо пов'язані з їх опорядженням: водо- та газопроводу, під'їздних шляхів тощо. Можлива також їх пайова участь у фінансуванні будівництва таких об'єктів колективного користування, як дитячі садки, будинки культури, заклади охорони здоров'я та інші.

2.14. Із становленням багатокладної економіки, поліренням різноманітних господарських формувань неминуче відбуватиметься перерозподіл соціальних функцій між суб'єктами господарювання і територіальними органами самоврядування. Першочергового значення при цьому набуває створення комунальних служб при місцевих Радах народних депутатів. Вони могли б виступати замовниками будівництва

об'єктів соціальної інфраструктури, а також надавати послуги населенню по обробітку присадибних ділянок, перевезенню вантажів, здійсненню ремонтних робіт тощо.

2.15. Законодавство України покладає на місцеві Ради народних депутатів обов'язки по утриманню усіх закладів соціально-культурного призначення на селі. Для цього місцеві Ради повинні мати надійну фінансову базу. Із запровадженням плати за землю вона стає одним із стабільних джерел надходжень місцевих бюджетів. Проте той розмір плати, який залишається у розпорядженні сільських і районних Рад відповідно до Закону "Про плату за землю", не зміцнює їх фінансової бази. Розрахунки, проведені на прикладі сільських і селищних Рад Кам'янець-Подільського району, показали, що для утримання соціальної сфери розмір плати за 1 га земель сільськогосподарського призначення у 1992 р. повинен був становити близько 330 крб., що в 3,7 рази більше, ніж залишалося місцевим Радам відповідно до закону.

2.16. Одним з можливих форм залучення аграрних виробничих формувань до соціального розвитку села може бути їх участь у створенні позабюджетних фондів при місцевих Радах, що передбачено Законом про територіальне самоврядування. У позабюджетні фонди поряд з колгоспами та радгоспами могли б відраховувати частину свого прибутку і нові господарські формування - селянські господарства, кооперативи та інші. Така форма соціальної діяльності є для них найбільш прийнятною. Це вимагає посилення організаційної роботи місцевих Рад.

Стимулювання соціальної діяльності

2.17. Органам територіального самоврядування на селі знадобиться ще певний час, щоб взяти на себе функції соціально-культурного та комунального обслуговування населення хоча б на мінімальному рівні. Тому виробникам сільськогосподарської продукції потрібно буде й надалі виконувати ряд соціальних функцій, і їх необхідно в цьому належним чином заохочувати. Блага й послуги соціального характеру, що надають підприємства, є додатковими гарантіями соціально-культурного забезпечення і залишатимуться ними, доки державне обслуговування не досягне необхідного рівня, а кожний окремий робітник не зможе задовольняти свої потреби із власного трудового

доходу. Наприклад, у ФРН соціальна діяльність підприємств заохочується державою з часу соціальної реформи 1948 р.

Левні соціальні функції сільськогосподарські формування здійснюють відповідно до законодавчих та нормативних актів. Ця діяльність підприємств є обов'язковою і додаткового заохочення не потребує. Стимулювати потрібно дії щодо поліпшення умов життя і побуту працівників, які господарства здійснюють з власної ініціативи.

2.18. Традиційними заходами щодо стимулювання соціальної діяльності виробничих формувань є податкові пільги. Власні кошти сільськогосподарських підприємств, що спрямовуються на соціальний розвиток чи благодійницькі цілі, не оподатковуються, або оподатковуються за зниженими ставками. Це враховано у законах про пріоритетність соціального розвитку села, про оподаткування. Проте цього не достатньо. Як показує світовий досвід, податкові важелі найбільш ефективні у країнах з високорозвинутою економікою. Не применшуючи значення податкових пільг, слід відзначити, що за умов економічної кризи потрібні більш дієві заходи, які б спонукали товаровиробників до соціальної діяльності.

2.19. Форми стимулювання соціальної діяльності можуть бути гарантією держави щодо компенсації зусиль сільськогосподарських підприємств, спрямованих на розвиток матеріальної бази соціальної інфраструктури. Практика господарювання показує, що багато аграрних виробничих формувань не чекають централізованих капіталовкладень, а самі намагаються розвивати соціальну сферу. Так, колгосп "Верховина", асоціація кооперативів агрофірми "Зоря", агрофірма-колгосп "Лідлісне" Львівської області здійснювали у 1992 р. газифікацію населених пунктів, споруджували інші соціально-культурні об'єкти. Господарства налагодили прямі зв'язки з поставальниками будівельних матеріалів і обладнання, використовували банківські кредити, здійснювали всі інші функції по спорудженню цих об'єктів і розраховують на те, що хоча б частина витрат була їм повернута. З свого боку, державі вигідніше компенсувати видатки за фактично виконані роботи, ніж їх фінансувати та виступати безпосереднім замовником.

2.20. Основними принципами компенсації витрат сільськогосподарських підприємств на здійснення соціальних функцій повинні бути: -

- частковість; оскільки дана діяльність підприємств спрямована на поліпшення умов життя власних працівників, то цілком природньо, що вони також повинні відшкодувати частину витрат;
- нормативний характер: виробничі формування можуть надавати працівникам послуги в обсягах, що перевищують рівень обслуговування, гарантований суспільством, але понаднормативні витрати не повинні відшкодуватися з бюджету;
- диференційованість компенсацій з урахуванням стану і розташування населених пунктів, рівня життя у конкретній місцевості;
- адресне повернення товаровиробникам витрат має бути диференційованим за видами соціальної діяльності, оскільки ті чи інші блага, що надають підприємства, мають різне суспільне значення.

Викладені пропозиції стосуються сучасного стану розвитку села. Соціальну діяльність необхідно розглядати не тільки в статичній, а й у динамічній. Те, що доцільно у нинішній економічній ситуації, буде не завжди прийнятним в інших умовах господарювання.

Основні положення дисертації опубліковані у таких роботах:

1. Ластовецький А.С. Невиробниче будівництво як напрям соціальної діяльності сільськогосподарських підприємств/ Мат. допов. обл. наук.-прак. конф. "Вдосконалення госпрозрахункових відносин в агропромисловому комплексі Хмельницької області". - Кам"янець-Подільський, 1990. - С.103-107.

2. Ластовецький А.С. Теоретичні основи соціальної діяльності сільськогосподарських підприємств// Розвиток соціальної інфраструктури села. - Львів: ЛСГІ, 1990. - С.55-59 /у співавторстві/.

3. Ластовецький А.С. Социальные аспекты деятельности малых и средних предприятий в сельском хозяйстве// Новые формы хозяйствования в АПК. - К.: ИЭ АН УССР, 1991. - С.45-51.

4. Ластовецький А.С. Социальная деятельность сельскохозяйственных предприятий / Тез. докл. респ. конф. "Развитие производственных отношений и становление новых хозяйственных форм". - К.: ИЭ АН УССР, 1991. - С.217-219.

5. Ластовецький А.С. Фінансування розвитку матеріальної бази соціальної сфери села // Село в умовах формування ринкових відносин. - К.: ІЕ АН України, 1992. - С.104-108.

6. Ластовецький А.С. Трансформація соціальних функцій аграрних виробничих формувань // Село на шляху реформ. - К.: ІЕ АН України, 1993. - С.106-111.

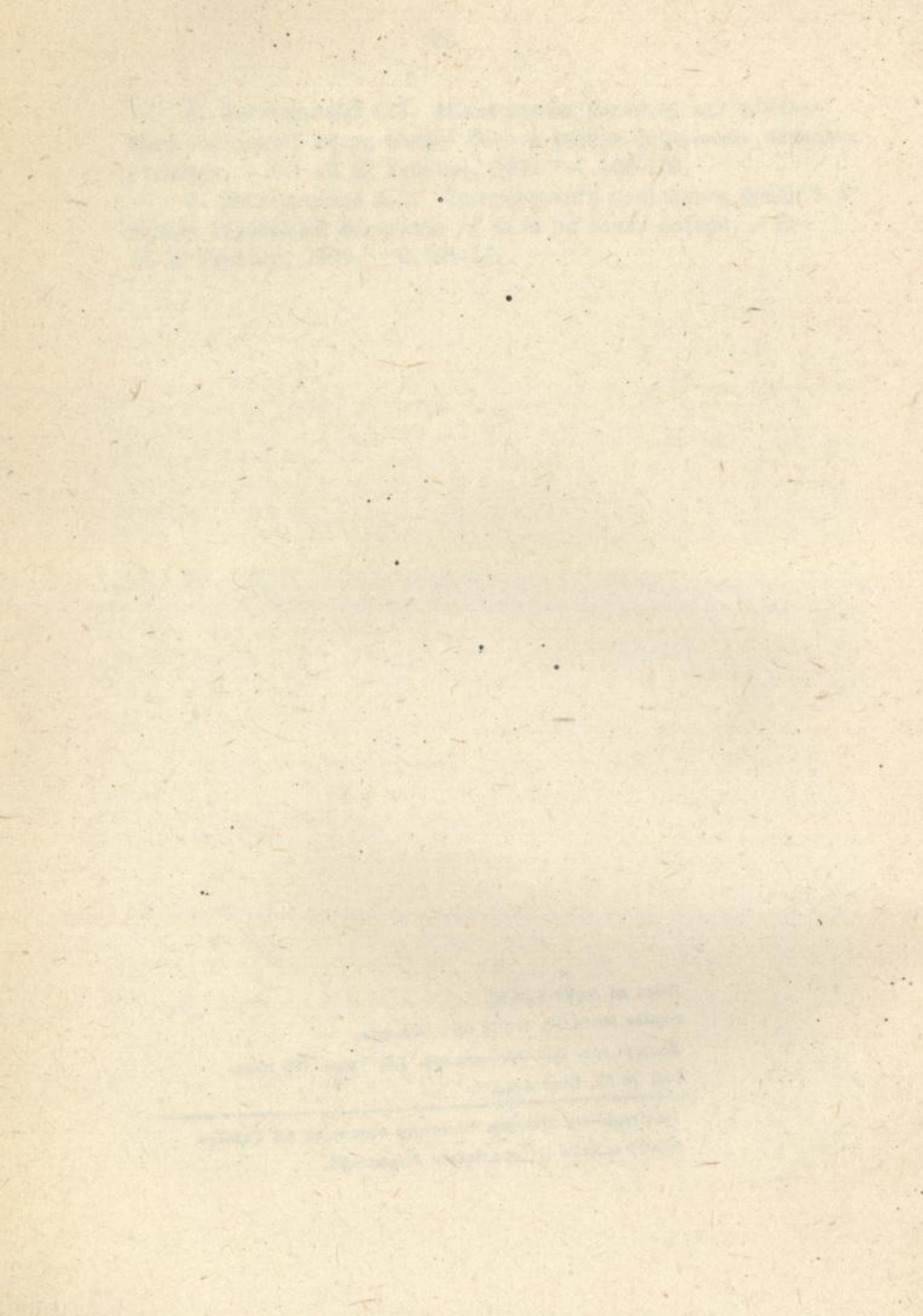
Підп. до друку 5.03.93.

Формат 80x84/16. Папір офс. Офс.друк.

Ум.друк,арк. 0,9. Обл.-вид.арк. 1,0. Тираж 100 прим.

Зам. № 30. Безплатно.

Поліграфічна дільниця Інституту економіки АН України.
252011 м.Київ 11, вул.Паваса Мирного,26.



46.5489

AB 27.054

AB 27.054

Безопасно.