

МІНІСТЕРСТВО ОСВІТИ УКРАЇНИ  
КИЇВСЬКИЙ ІНЖЕНЕРНО-БУДІВЕЛЬНИЙ ІНСТИТУТ

На правах рукопису

Яременко Лариса Василівна

УДК 711.581+711.433/477/

АРХІТЕКТУРНО-ПЛАНУВАЛЬНА ОРГАНІЗАЦІЯ  
ПРИДОМОВИХ ПРОСТОРІВ В НОВИХ ЖИТЛОВИХ РАЙОНАХ  
НАЙЗНАЧНІШИХ МІСТ /НА ПРИКЛАДІ КИСЕА/

ІВ.00.04 - "Містобудування, районне планування,  
ландшафтна архітектура та планування  
сільськогосподарських населених місць"

А в т о р е ф е р а т  
дисертації на здобуття наукового ступеня  
кандидата архітектури

Київ - 1993



00814768 (Y)

РОБОТА ВИКОНАНА В НАУКОВО-

ІНСТИТУТІ МІСТОБУДУВАННЯ

/КИЇВ, НДІПІ МІСТОБУДУВАННЯ/

Науковий керівник	- доктор архітектури, професор ДЬОМІН М.М.
Офіційні опоненти	- доктор архітектури професор МОІСЄЄНКО З.В. - кандидат архітектури НЕЧАЄВА Т.С.
Провідна установа	- Київпроект

Захист відбується " 27 " травня 1993 року 17<sup>00</sup>  
на засіданні спеціалізованої вченої ради Д, 068, 05, 05 при  
Київському інженерно-будівельному інституті за адресою:

252037, Київ-37,

Повітрофлотський проспект, 31,

аудиторія 319

З дисертацією можна ознайомитись у бібліотеці  
Київського інженерно-будівельного інституту

Автореферат розісланий " 23 " квітня 1993 р.

Вчений секретар  
спеціалізованої вченої ради,  
кандидат архітектури, доцент

Ткаченко В.З.

Актуальність. Створення середовища життєдіяльності населення нерозривно пов'язане зі зростаючою значимістю людських потреб. Результатом цього є намагання людей до індивідуалізації та підвищення споживацьких якостей житла. Проведені соціологічні обстеження засвідчують велику роль в оцінці житла якісних характеристик прилеглих територій.

Аналіз практики масового житлового будівництва в найзначніших містах України відображує, з одного боку, тенденцію гуманізації жилого середовища, що намітилася останнім часом, - створення ансамблів житлової забудови, які відзначаються підвищеним рівнем благоустрою, з іншого, - існуючі у цій галузі серйозні недоліки. До них слід віднести: недостатнє урахування демографічних, соціальних процесів, потреб населення, тенденцій науково-технічного прогресу як провідних в містобудівельній діяльності; відсутність єдності містобудівельних методів і об'ємної архітектури в питаннях формування житла як цілісної системи. Наслідком є відставання в організації придомових просторів, які визначають якість жилого середовища за межами квартири; відсутність науково обґрунтованих норм потреб різних соціально-демографічних груп населення в спеціальних територіях та обладнанні для організації процесів життєдіяльності в придомовому просторі; оліоманітність елементів устаткування жилого середовища та ін.

Все це засвідчує актуальність даного дослідження, яке спрямоване на комплексне вивчення питань функціонування і тенденцій розвитку організації придомових просторів, що відповідають змінним потребам різних соціально-демографічних груп населення, стереотипам поведінки людей в аспекті вдосконалення взаємозв'яз-

нів просторових структур квартири, жилого дому, придомового простору.

Стан вивченності питання. Дисертація виконана в світлі досліджень, що вивчають питання взаємозв'язку людини, архітектури з оточуючим середовищем. Ці дослідження проводяться в провідних науково-дослідних інститутах України: в НДІП містобудування, ЗНДІЕПі, НДІТАМ; в КІБІ та інших організаціях, а також в закордонних наукових центрах. Велике значення в розв'язанні проблем функціонування, розвитку та управління містобудівельними системами у зв'язку з процесами життєдіяльності населення мають фундаментальні дослідження Л.Авдотьїна, Ю.Бочарова, М.Бархіна, Ю.Ванагаса, О.Гутнова, М.Дьоміна, Г.Заблюцького, Л.Кулаги, Г.Лаврітка, А.Рудницького, Г.Фільварова, І.Фоміна, О.Яницького, З.Яргіної та ін.

В дисертації враховані дослідження спеціалістів з проблем архітектурно-планувальної, архітектурно-ландшафтної, соціально-просторової організації жилого середовища, а також - з питань раціонального використання території, застосування індустриальних засобів щодо благоустрою міського середовища та малих форм архітектури: В.Анікіна, В.Арбатського, Н.Бочарової, Г.Блинової, А.Вергунова, Г.Градова, А.Крайньої, В.Макухіна, Б.Мержанова, Т.Нечаєвої, Т.Панченко, І.Ролічкіна, Н.Титової, Ю.Хромова та ін.

Серед досліджень, що визначають шляхи розвитку міста та вивітлюють соціально-побутові процеси життєдіяльності сім'ї в межах квартири та індивідуальні потреби людини, важливе значення мають праці Е.Рубаненка, О.Рябушина, К.Карташової, Т.Платонова, В.Ружке, Л.Яблонського та ін.; статті, дисертаційні роботи С.Альбанова, О.Калініченка, К.Хачатрянц та ін.

Автором вивчені і проаналізовані наукові праці, пов'язані з різними аспектами дослідження міських придомових територій, - Н.Сиршчевої, Є.Павловської, Т.Потапової, Г.Іванової, Н.Крижанівської, М.Петсона, Є.Попова, Ю.Макарова.

Суттєве значення для даного дослідження мають праці Х.Адамчевської-Вейхерт, С.Зоколя, К.Лінча, Олвена К.Марлоу, С.Масетті, К.П'ятковської, Е.Т.Холла, І.Фрончака.

Мета та завдання дослідження. Метою дисертаційного дослідження є розробка пропозицій щодо архітектурно-планувальної і соціально-просторової організації придомових просторів з урахуванням прогресивних тенденцій змінності напрямків розвитку процесів життєдіяльності населення. На досягнення цієї мети спрямовані рішення наступних завдань:

- дати визначення поняття придомового простору як цілісного об'єкту жилого середовища; установити межі, структуру, склад елементів, просторові зв'язки об'єкту; визначити проблеми розвитку придомових просторів;

- дослідити процеси життєдіяльності населення в типових умовах придомових просторів;

- розробити функціонально-планувальну модель придомового простору, що відповідає тенденціям змінності поведінки населення;

- розробити та експериментально перевірити принципи архітектурно-планувальної організації придомових просторів.

Об'єкт дослідження - придомові простори в нових житлових районах найзначніших міст України.

Предмет дослідження - архітектурно-планувальна і соціально-просторова організація придомових просторів.

Методика дослідження. В роботі використані методи: комплексного аналізу чинників, що впливають на організацію придомових просторів; узагальнення і систематизації даних, отриманих

в результаті проведення архітектурно-соціологічних досліджень /метод "невключеного спостереження", точкових планогам, опитування населення, фотofіксація/; експериментального проектування житлових районів і мікрорайонів.

Інформаційною базою дисертації є дані, отримані автором в результаті натурних обстежень, проведених в 1986-1988 р.р. в Києві, Дніпропетровську, Львові, Кривому Розі, а також - в Ризі, Вільносі, Мінську, де обстежено понад 30 мікрорайонів; результати наукових досліджень, пов'язаних з темою дисертаційної роботи в галузі містобудівництва, психології, філософії, ергономіки, комбінаторики формування, виконаних провідними науково-дослідними інститутами та окремими авторами; нормативно-методичні матеріали; проектно-кошторисна документація типових та експериментальних проектів; статистичні дані ЦСУ.

Зарубіжний досвід аналізувався по періодиці останнього десятиріччя.

Наукова новизна дослідження полягає в комплексному вивченні проблем формування матеріально-просторового середовища придомових територій як цілісного об'єкту; в розробці принципів архітектурно-планувальної і соціально-просторової організації придомових просторів в нових житлових районах найзначніших міст; в розробці методу розрахунку диференційованих питомих показників площі планувальних елементів придомових просторів та пропозицій щодо їх обладнання.

На основі проведених досліджень автором розроблена функціонально-планувальна модель придомового простору, на підставі якої здійснено принципово нові розробки по його архітектурно-планувальній організації.

На захист виносяться:

- принципи та модель раціонального розміщення функціонально-планувальних елементів з урахуванням інтенсивності використання прилеглої території різними соціально-демографічними групами;

- диференційовані питомі показники площі планувальних елементів прилеглих просторів для різних соціально-демографічних груп населення;

- пропозиції щодо архітектурно-планувальної організації прилеглих просторів на основі розроблених архітектурно-планувальних модулів.

Практичне значення роботи полягає в тому, що одержані результати можуть бути використані при розробці проектів детального планування, забудови та в експериментальному проектуванні, що забезпечить задоволення потреб населення в культурно-побутовій та рекреаційній діяльності в системі міста; при коректуванні існуючих норм і розробці рекомендацій щодо проектування жилого середовища в районах нової забудови, а також в наукових дослідженнях з проблем міського середовища.

Структура та обсяг роботи. Діаграма складається з вступу, трьох розділів, висновків, викладених на 151 сторінці, включаючи 29 аркушів ілюстрацій; містить список використаної літератури із 138 найменувань.

У вступній частині обґрунтовано актуальність теми, розкрито стан питання, визначено проблеми розвитку прилеглих просторів, сформульовані мета, завдання, об'єкт, предмет і основні результати дослідження, що виносяться на захист.

В першому розділі - "Прилеглий простір як середовище життєдіяльності населення" - дано визначення об'єкту дослідження, установлені межі, структура, типи прилеглих просторів. На основі проведених натурних обстежень аналізується характер

життєдіяльності різних соціально-демографічних груп населення, досліджуються чинники та механізми їх впливу на організацію придомових просторів.

В другому розділі - "Принципи формування функціонально-планувальної структури придомових просторів" - досліджені тенденції зміни чинників, які визначають перспективи розвитку придомових просторів; викладені принципи і функціонально-планувальна модель організації придомових просторів; розроблено метод розрахунку і визначені питомі показники площі планувальних елементів для різних соціально-демографічних груп населення.

В третьому розділі - "Рекомендації по архітектурно-планувальній організації придомових просторів" - викладено пропозиції щодо функціонально-планувальної організації придомових просторів на основі розроблених багатофункціональних архітектурно-планувальних модулів; досліджено і показано можливості та результати використання пропонованих методів в характерних типологічних умовах придомових просторів; встановлено вимоги і дано пропозиції по проектуванню елементів обладнання придомових просторів.

В заключній частині оформлювані результати роботи, основні висновки і рекомендації.

#### ЗМІСТ РОБОТИ

Розвиток міського двору під впливом змінних соціально-економічних умов пройшов приблизно такі ж етапи, що й розвиток масового житла в цілому: кінець XIX - поч. XX ст. довоєнний період, 50-60-і роки, 70-80-і роки.

Аналіз і узагальнення досвіду житлового будівництва в найзначніших містах України показали, що килі райони і мікрорайони, побудовані останнім часом і намічені до здійснення на найближчу перспективу, характеризуються такими особливостями: розміщуються, як правило, поза зоною впливу міських центрів,

на ділних землях, поблизу природних ландшафтів і мають велику питому вагу в загальному обсязі житлового будівництва /50,3% - в м. Києві; 84,3% - в м. Одесі; мають високу щільність житлового фонду /7600 м<sup>2</sup> загальної площі/га в м. Донецьку, 8000 м<sup>2</sup> заг. пл./га - в м. Дніпропетровську/ з домінуючою 9-поверховою забудовою /63,8% - в м. Києві, 81,8% - в м. Донецьку/; включають проведення значних інженерних заходів, опрацьованих на освоєння нових територій і створення комфортних умов для проживання; з переходом на блок-секційний метод проектування і будівництва в найзначніших містах України сформувалось специфічне жилає середовище - середовище індустриального домобудівництва.

Загальною тенденцією цього періоду є укрупнення масштабу житлової забудови, збільшення поверховості жилих будинків і розмірів приломових просторів.

Визначено, що первинним елементом жилого середовища, яке являє собою цілісне в функціональному і архітектурно-планувальному відношенні утворення, що органічно поєднує елементи природного і штучного середовища, слід вважати житло і прилеглу до нього територію приломового простору. Тут локалізуються основні об'єкти /до 80-90%/ процесів щоденної життєдіяльності населення, головним чином дітей дошкільного, молодшого та середнього шкільного віку, дорослих, що доглядають за дітьми, пенсіонерів, а також людей з обмеженою фізичною мобільністю /Фиг. 1/.

Встановлено, що межі, структура, склад елементів, соціально-просторові зв'язки приломового простору, визначаються характером щоденної життєдіяльності, мобільністю населення - пересуванням з побутовими і рекреаційними цілями.

Аналіз просторової поведінки жителів показав, що граничне поширення зони приломового простору - 150-200 м визначається мобільністю найрухомішої частини населення - дітей молодшого

та середнього шкільного віку /7 - 13 років/.

Інтенсивність використання придомових територій знижується по мірі віддалення від жилого будинку. Найбільшою інтенсивністю використання характеризується територія на відстані 15-25 м від входу в будинок, де в основному локалізуються процеси життєдіяльності дітей дошкільного віку під наглядом дорослих, молодших школярів, літніх людей, а також здійснюються основні обсяги пішохідних пересувань. Середньою інтенсивністю використання характеризується територія в радіусі до 60 м від входу в будинок, яка експлуатується переважно дітьми шкільного віку, підлітками і дорослим населенням. Найменшою інтенсивністю використання характеризується територія на відстані 150-200 м від жилого будинку. В роботі пропонується зонування придомових просторів за показниками інтенсивності використання території.

Дослідження показали, що різноманітність процесів життєдіяльності людей відображає фундаментальні властивості і потреби відповідних вікових і соціальних груп населення і визначає функціонально-планувальну структуру придомового простору. Подальший розвиток організації придомових просторів повинен ґрунтуватися на знанні структури і тенденцій змінності потреб населення.

Найбільш суттєвими, з точки зору даного дослідження, є потреби, згруповані за функціональною ознакою і частотою виникнення.

Диференціація потреб за функціональною ознакою /фізичний розвиток індивідуума, соціальне становлення і розвиток особистості, забезпечення господарсько-побутових процесів життєдіяльності/ визначає функціональний зміст придомових просторів.

\* /Класифікація потреб для прийняття містобудівельних та архітектурно-типологічних рішень визначена в працях М.М.Дьоміна.

Частота виникнення потреб є основою планувальної організації приломових територій /зонування, взаєморозташування елементів, час доступності до них/.

Проаналізовано динаміку індивідуального способу життя людей; виділено п'ять характерних соціально-демографічних груп населення: діти дошкільного віку, школярі, підлітки і молодь, доросле населення /основна працююча група/, літні і старі люди, що мають специфічні режимні моменти у відповідності з фізіологічними потребами вікового характеру.

В роботі пропонується групування елементів приломових просторів, враховуючи особливості містобудівельного підходу, коли приломові простори розглядаються як елементи матеріально-просторового середовища суспільної життєдіяльності, а планувальні та об'ємні елементи обладнання – як основа матеріального середовища процесів життєдіяльності населення на приломовій території. У відповідності з особливостями геометричної форми всі елементи об'єднані в три групи – площинні, лінійні, об'ємні, котрі, в свою чергу, підрозділяються на громадські, транспортні, комунально-господарські і технічні споруди. Наведене групування елементів має відкритий характер, що дозволяє враховувати зміни матеріального середовища в його розвитку.

Встановлено, що між об'ємами жилих будинків і прилеглими територіями існують певні функціональні, просторово-планувальні взаємозв'язки, які визначають типологічну різноманітність приломових просторів. Воя різноманітність існуючих типів зводиться до невеликої кількості типологічних схем за такими ознаками: ступенем замкнутості /відкритий, закритий, змішаний тип/; планувальною структурою /компактні, протяжні, розчленовані/; величиною /малі, середні, великі/; умовами розміщення в містобудівельній ситуації /приматі стрільні, внутрішньомікрорайонні, біля

природних ландшафтів; кількістю функцій /монофункціональні, поліфункціональні/; вертикальним зонуванням /однорівневні, багаторівневні/; ступенем мобільності матеріального середовища/ статичне середовище, динамічне середовище/.

Дана якісна і кількісна оцінка характерним типам придомових просторів, обґрунтована доцільність їх використання в залежності від умов розміщення житла в містобудівельній ситуації.

Раціональне формування придомових просторів ґрунтується на прогнозах і тенденціях розвитку соціально-демографічних, етнографічних, економічних, містобудівельних, природно-кліматичних, санітарно-гігієнічних, екологічних чинників та умов. Розглянуто механізм впливу чинників на кількісні та якісні показники організації придомових просторів.

Встановлено певні зміни в просторовій поведінці різних соціально-демографічних груп населення, що в результаті призводить до зміни структури, функціонального змісту, нових потреби в спеціальних територіях та обладнанні придомових просторів.

Розроблено моделі просторової поведінки різних соціально-демографічних груп населення на основі типології потреб людей, що реалізуються в щоденних процесах життєдіяльності. Визначено вимоги щодо архітектурно-планувальної організації придомових просторів: соціальні, функціонально-планувальні, естетичні, санітарно-гігієнічні і екологічні, економічні. Суттєвими серед соціальних вимог є урахування соціально-демографічних умов і потреб населення; функціонально-планувальних - створення багатофункціонального, гнучкого, масштабного людині матеріального середовища процесів життєдіяльності населення; естетичних - забезпечення опадковості архітектурно-художнього створення жилого середовища на ґрунті художніх і культурних традицій; серед санітарно-гігієнічних та екологічних - розміщення планувальних елементів з урахуванням

санітарного режиму експлуатації і збереження природного ландшафту; серед економічних - ефективне використання території, мінімізація сумарних витрат на зведення і експлуатацію елементів обладнання та ін.

В дисертації визначені принципи організації придомового простору в єдності з житлом з урахуванням встановлених вимог. Принципи архітектурно-планувальної організації згруповано в два блоки: об'ємно-просторова і функціонально-планувальна організація.

Об'ємно-просторова організація повинна вирішуватися на основі принципів інтеграції функцій і зонування /вертикального, горизонтального/; функціонально-планувальна організація - на основі принципів гнучкості функціонально-планувальної структури придомового простору і демографічної диференціації питомих показників площі планувальних елементів.

Принцип інтеграції функцій передбачає об'єднання на одній ділянці території або в одному будинку різних функцій - житла, елементів придомових просторів та сфери обслуговування.

Вертикальне зонування житла і прилеглої території з використанням над- і підземного просторів та горизонтальне зонування за інтенсивністю використання наземного рівня є основою багатоярусної просторової організації жилого середовища, що забезпечує концентрацію функцій, заощадження часу на пересування, раціональне використання території.

Принцип гнучкості функціонально-планувальної структури забезпечує можливість зміни якісних і кількісних показників придомового простору у відповідності з динамікою життєвих процесів, а також формування матеріального середовища життєдіяльності населення на основі різних планувальних одиниць /окремих майданчиків або багатофункціональних планувальних модулів/.

Принцип демографічної диференціації питомих показників  
 планувальних елементів враховує специфіку потреб різних со-  
 ціально-демографічних груп населення в спеціальних територіях,  
 що забезпечують їх щоденні процеси життєдіяльності, а також  
 відповідає вимозі раціонального використання міської території.

На основі викладених принципів розроблено модель функціо-  
 нально-планувальної організації придомового простору, яка окла-  
 дається із двох взаємозв'язаних частин - "типології елементів",  
 де класифіковані всі планувальні елементи і "структури розміщення"  
 ланих елементів в об'ємі жилого будинку та на придомовій території.

Соціально-демографічною основою моделі є розроблені моделі  
 просторової поведінки різних соціально-демографічних груп населення.

Функціонально-планувальною основою моделі є розроблена  
 типологія планувальних елементів, що охоплює основні види  
 діяльності різних груп населення і задовольняє моделям їх  
 просторової поведінки.

В моделі прийнято горизонтальне зонування придомової тери-  
 торії у відповідності з рівнем інтенсивності її використання  
 населенням з урахуванням часової пішоїдної доступності 2-4  
 хвилини, включаючи витрати часу на вертикальне пересування.  
 Абсолютної межі між зонами, виділеними за інтенсивністю вико-  
 ристання, не існує. Обмежувальними чинниками при розміщенні плануваль-  
 них елементів є: екологічні та санітарно-гігієнічні вимоги,  
 умови пішоїдної безпеки.

В умовах сучасної висотної забудови, для забезпечення  
 однаково комфортних умов проживання людей, доцільно передбачати  
 певний обсяг елементів придомового простору в структурі жилого  
 будинку. Сумарну площу елементів, які доцільно розмішувати в  
 жилих будинках, слід приймати з розрахунку  $S_{I-0,15} = 0,15 \text{ м}^2/\text{люд.}$   
 або 20-25% від нормованої площі. Встановлено, що зі включенням

підземного простору в єдину систему вертикального зонування житла, необхідним стає перерозподіл функцій придомового простору між наземним рівнем, об'ємом жилого будинку і підземним простором.

Модель функціонально-планувальної організації придомового простору погоджена з диференційованими питомими показниками площі планувальних елементів /Рис. 2/, методика розрахунку котрих розроблена і викладена в дисертації.

Питомі показники для відповідних соціально-демографічних груп населення пропонується приймати: для дітей дошкільного віку -  $0,15 \text{ м}^2/\text{люд.}$ ; для школярів -  $0,3 \text{ м}^2/\text{люд.}$ ; для молоді і дорослого населення -  $0,03 \text{ м}^2/\text{люд.}$ ; для людей похилого віку -  $0,04 \text{ м}^2/\text{люд.}$

На основі проведених в дисертації досліджень розроблено пропозиції щодо архітектурно-планувальної організації придомових просторів на основі багатофункціональних архітектурно-планувальних модулів. Пропонується шість типів багатофункціональних архітектурно-планувальних модулів: фізкультурно-ігрові архітектурно-планувальні модулі для дітей дошкільного віку  $M^I$  та школярів  $M^{II}$ , фізкультурно-оздоровчий /спортивний/ модуль для дорослого населення і старших школярів  $M^{III}$ , модуль відпочинку - переважно для людей старшого віку  $M^{IV}$ , лікувально-профілактичний модуль для людей з фізичними недоліками  $M^V$ , комунально-господарський модуль  $M^{VI}$ . Дано якісні і кількісні характеристики і параметри по своїм типам модулів.

Обґрунтована доцільність застосування мобільної і трансформативної архітектури з метою забезпечення гнучкості планувальної структури придомових просторів та елементів об'єднання, що дозволяє своєчасно реагувати на зміни в демографічній структурі населення.

Розміщувати багатофункціональні модулі на придомовій території пропонується з урахуванням планувальної структури придомових просторів, а саме: розосереджено, лінійно, компактно /Фиг. 3/.

Для придомових просторів відкритого розчленованого і змішаного типів пропонується організація на основі груп розосереджено розміщених планувальних елементів; для відкритих протяжних просторів пропонується розташування частини планувальних елементів в прилеглої рекреаційній зоні; для замкнених протяжних просторів доцільно лінійне розміщення планувальних елементів у внутрішній зоні; для відкритих компактних просторів пропонується розміщення окремих типів планувальних елементів в прилеглої рекреаційній зоні; для замкнених компактних, як правило, невеликих придомових просторів, рекомендується отворення єдиного багатофункціонального простору за рахунок кооперованого використання планувальних елементів.

Виходячи з особливої ролі зелених насаджень, що формують мікрокліматичний режим придомового простору, в роботі подані рекомендації щодо використання озеленення в екологічних, функціональних і естетичних цілях.

В роботі обґрунтована необхідність ретельного пророблення об'ємно-просторової організації архітектурно-предметного середовища придомових просторів, яке формується малими формами архітектури — об'ємними елементами, котрі повинні відповідати вимогам пропорційності, масштабності, антропометричності, комбінаторності, модульності, трансформативності, мобільності. В зв'язку з цим суттєво зростає актуальність переходу до проектування "адресних" серій об'ємних елементів обладнання для конкретних містобудівельних умов на основі тривимірних комбінаторних форм із різних по геометрії, конструкції та

функціональному призначенню уніфікованих елементів по типу "конструктор". Невеликий склад номенклатури комбінаторних модулних елементів /від 2 до 4/ дозволяє отримувати різноманітні об'ємно-просторові композиції необхідного устаткування.

Запропоновані в дисертації принципи архітектурно-планувальної організації придомових просторів, питомі показники площі планувальних елементів для різних соціально-демографічних груп населення, рекомендації щодо функціонально-планувальної організації придомових просторів на основі багатофункціональних архітектурно-планувальних модулів отримали впровадження в науково-проектних розробках та проектних пропозиціях, не виходять за межі можливостей сучасної практики, вимагають певних змін в підходах щодо питань організації матеріального середовища життєдіяльності населення.

#### Основні висновки

В дослідженні:

І. Дано визначення поняття придомового простору і обґрунтування його в єдності з житлом як цілісного архітектурно-планувального утворення, що відображає в собі сучасне уявлення про місто як взаємодію елементів "середовище" - "населення" - "діяльність".

Сформульовані проблеми розвитку придомових просторів.

Визначено межі, структуру, склад елементів, соціально-просторові зв'язки придомового простору, що визначаються характером щоденної життєдіяльності і мобільністю населення - пересуваннями з побутовими і рекреаційними цілями, які відображають фундаментальні властивості і потреби людей, просторові форми організації процесів життєдіяльності різних соціально-демографічних груп населення.

Запропоновано зонування придомових просторів за показниками інтенсивності використання території населенням.

2. Досліджено структуру і тенденції змін потреб різних соціально-демографічних груп населення: дітей дошкільного віку, школярів, підлітків та молоді, дорослих, літніх і старих людей. Суттєвою є диференціація потреб за функціональною ознакою і частотою виникнення, які визначають функціональний зміст та планувальну організацію приломових територій.

3. На основі результатів проведених обстежень встановлено значимість планувальних елементів в життєдіяльності населення, їх типологія, просторова локалізація, інтенсивність експлуатації. Розроблено класифікацію елементів приломових просторів. У відповідності з особливостями геометричної форми виділено три групи елементів - площинні, лінійні, об'ємні, які розподіляються на громадські, транспортні, комунально-господарські і технічні опорули.

Досліджено характерні типи приломових просторів. Розроблено їх класифікацію, дано якісну і кількісну оцінку.

4. Досліджено закономірності функціонування і розвитку процесів життєдіяльності населення в типових умовах приломових просторів. Розроблено моделі просторової поведінки різних соціально-демографічних груп населення з урахуванням типології потреб людей, що реалізуються в повсякденних вилах діяльності.

Проаналізовано тенденції і перспективи розвитку чинників, що визначають функціонування і розвиток приломових просторів. Сформульовані вимоги щодо їх архітектурно-планувальної і соціально-просторової організації: соціальні, функціонально-планувальні, естетичні, санітарно-гігієнічні та екологічні, економічні.

5. Розроблено принципи організації приломового простору:

- об'ємно-просторова організація на основі принципів інтеграції функцій і зонування /вертикального, горизонтального/;

- функціонально-планувальна організація на основі принципів гнучкості функціонально-планувальної структури приломового простору

ду і демографічної диференціації питомих показників плану-  
вальних елементів.

На основі викладених принципів розроблено модель функціонально-планувальної організації придомового простору, метод розрахунку диференційованих питомих показників площі планувальних елементів для відповідних соціально-демографічних груп населення, запропоновані аналітичні формули розрахунку.

#### 6. Розроблено пропозиції щодо:

- функціонально-планувальної організації придомових просторів на основі об'єднання окремих планувальних елементів в багатофункціональні архітектурно-планувальні модулі з можливістю автономно-кооперованою експлуатацією складових елементів, приведених у відповідність з кількістю і соціально-демографічним складом населення і які передбачають можливість розвитку у відповідності з якісними і кількісними змінами в демографічній структурі жителів;

- розміщення багатофункціональних модулів /майланичків/ на придомовій території з урахуванням планувальної структури придомових просторів, містобудівельних умов.

7. Визначено вимоги щодо об'ємних елементів обладнання придомових просторів з урахуванням соціально-демографічних характеристик споживачів, загальнобудівельних вимог, які спрямовані на індивідуалізацію жилого середовища. Дано пропозиції щодо доцільності використання мобільного, збірно-розбірного обладнання з метою створення гнучкої функціонально-планувальної структури придомового простору, для забезпечення сезонної трансформативності простору.

Методика розрахунку диференційованих питомих показників і пропозиції щодо архітектурно-планувальної організації приломових просторів дістали впровадження в конкурсному і експериментальному проектуванні житлових районів, мікрорайонів в Києві, Кривому Розі, Шостці, Рівному, показали свою доцільність і ефективність, яка полягає у підвищенні якості проектування, інтенсифікації використання міської території /забезпечується економія території в межах 1,7-2,3 га в умовному мікрорайоні на 20 тис. чол. в залежності від поверховості забудови/, підвищенні естетичного рівня жилого середовища.

#### Упровадження результатів дослідження

Основні положення і результати дисертації впроваджено:

- в проектних роботах: "Проект архітектурно-художнього оформлення і благоустрою зразково-показових дитячих ігрових майданчиків в м.Кривому Розі в мікрорайоні № 3 "Карацуні" по вул.Погребняка; в парку ім.50-річчя Ленінського Комсомолу в житловому масиві ІНГОКа", 1986;

- в науково-дослідних темах і науково-проектних роботах КиївНДІмістобудівництва - "Розробити пропозиції по підвищенню щільності жилого фонду в містах України з урахуванням використання прогресивних прийомів планування і забудови, розмаїтості архітектурно-просторових рішень", 1987 р., Г.Р.

№ О1860056467; "Дослідити і узагальнити прогресивний досвід планування, проектування, будівництва і прийняття в експлуатацію мікрорайонів при забудові містобудівельними комплексами", 1987р.,

Г.Р. № О1860101251; "Розробити пропозиції по удосконаленню проектування і підвищенню якості проектних рішень при забудові мікрорайонів в містах України з визначенням і використанням нових містобудівельних принципів архітектурно-планувальної і

об'ємно-просторової організації забудови при формуванні житлового середовища містобудівельними комплексами", 1989 р., Г.Р. № 01880022626; "Розробити науково-проектні пропозиції по архітектурно-планувальній організації мікрорайону будинками різної поверховості в м.Рівному з урахуванням прогресивних прийомів забудови", 1989 р., Г.Р. № 01880022627;

- в конкурсному проектуванні "Конкурсний проект забудови першої черги нового житлового району Позняки в м.Києві /Ш премія на конкурсі проектів житлового району в 1987 р./, що проводився опільно Спілкою архітекторів України і Виконкомом Київської міської Ради народних депутатів;

- зроблено доповідь на науково-технічній конференції в м.Києві.

Перелік публікацій автора по темі дисертації

1. Яременко Л.В. К вопросу совершенствования придомовых пространств. //Жилищное строительство. - 1989. - № 3. -С.10-11.

2. Яременко Л.В. Средства индивидуализации среды придомовых пространств в условиях массового жилищного строительства // Формирование архитектурно-пространственного своеобразия районов жилищного строительства. - Сб. науч. тр. - Киев: КиевЗНИИЭП, - 1988. С. 40-49.

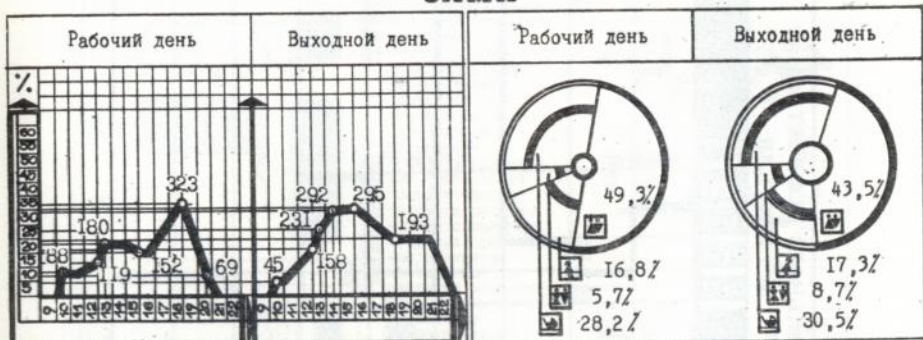


# СЕЗОННАЯ ИНТЕНСИВНОСТЬ ИСПОЛЬЗОВАНИЯ ПРИДОМОВЫХ ПРОСТРАНСТВ

ПО СЕЗОНАМ ГОДА  
И ВРЕМЕНИ СУТОК

ПО СОЦИАЛЬНО-ДЕМО-  
ГРАФИЧЕСКИМ ГРУППАМ

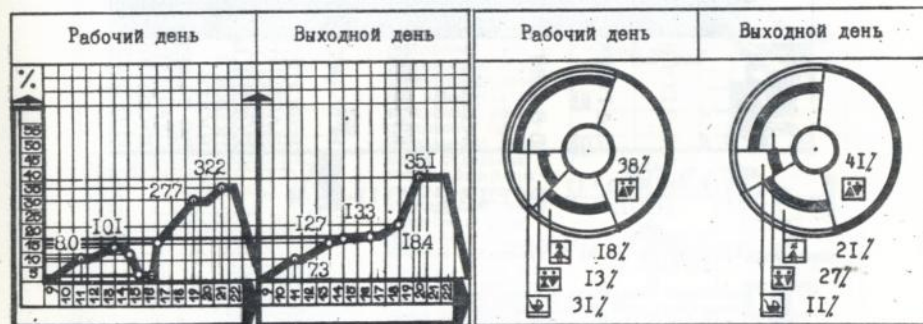
## ЗИМА



дети дошкольного  
возраста

## ОСЕНЬ-ВЕСНА

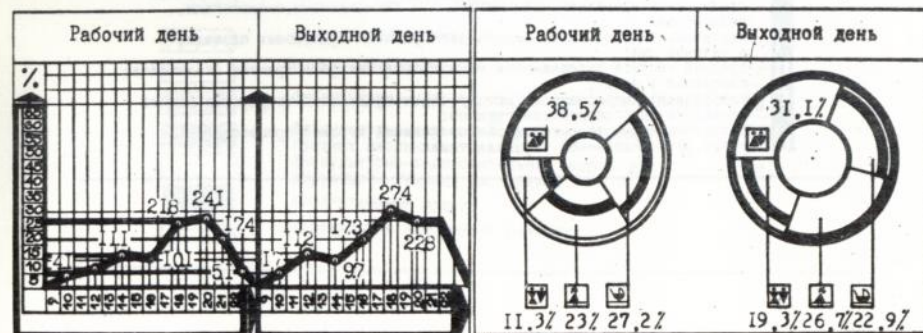
дети школьного  
возраста

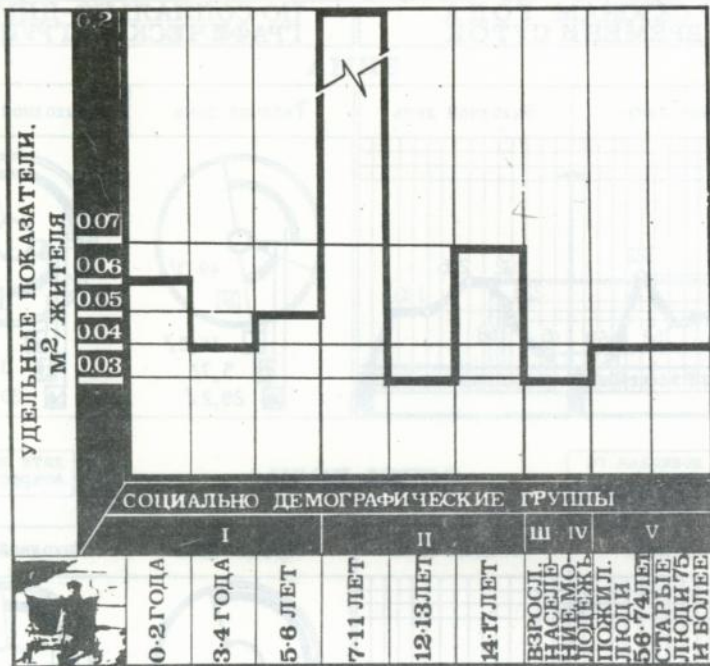


взрослое население

## ЛЕТО

люди пенсионного  
возраста



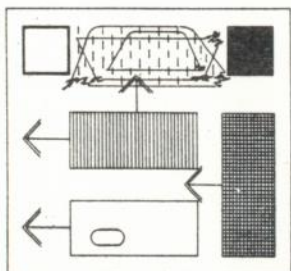


$$S = N \cdot \frac{K \cdot m \cdot t_i \cdot (n+1)}{1000} \cdot \rho; \text{ ГДЕ } \frac{t_i}{t} \cdot (n+1) - \Gamma \text{ И}$$

$$S = N \cdot \frac{K \cdot m \cdot \Gamma}{1000} \cdot \rho \text{ М}^2/\text{ЧЕЛ.}$$

- N** - расчётный показатель количества человек данной социально-демографической группы на 1000 жителей;
- K** - коэффициент максимальной одновременной посещаемости для данной социально-демографической группы;
- m** - коэффициент активности данной социально-демографической группы. Характеризует удельный вес посещаемости соответствующей социально-демографической группы в общей посещаемости придомовой территории проживающим населением;
- t** - максимальная продолжительность пребывания человека в рекреационной среде, рекомендованная специалистами - гигиенистами, психологами, педагогами;
- t<sub>1</sub>** - максимальная продолжительность эксплуатации придомовых площадок в течение дня;
- n** - средняя частота посещаемости за принятый интервал времени / количество посещений в день/;
- Г** - коэффициент интенсивности эксплуатации придомовой территории данной социально-демографической группой;
- ρ** - расчётная норма территории, обеспечивающая игровой процесс или отдых, рекомендованная специалистами.

Рис. 3 ПРИЁМЫ ПЛАНИРОВОЧНОЙ ОРГАНИЗАЦИИ ЖИЛОЙ СРЕДЫ В РАЗЛИЧНЫХ ТИПОЛОГИЧЕСКИХ УСЛОВИЯХ ПРИДОМОВЫХ ПРОСТРАНСТВ



**1** СХЕМЫ размещения планировочных элементов соответственно:  
 -рассредоточенно, изолированно;  
 -линейное размещение;  
 -компактное размещение.

**А** Типы придомовых пространств соответственно:  
 -открытые, расчлененные; смешанные;  
 -открытые протяженные; замкнутые протяженные;  
 -открытые компактные; замкнутые компактные.

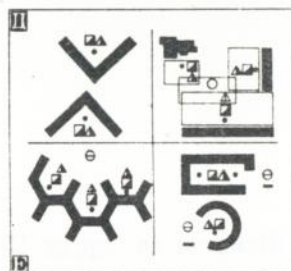
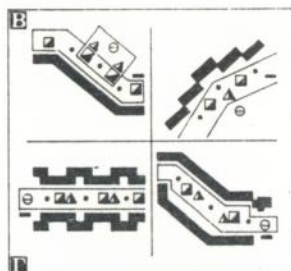
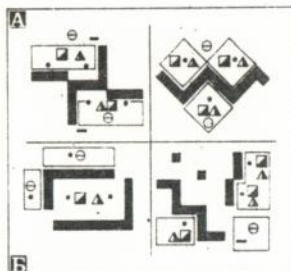
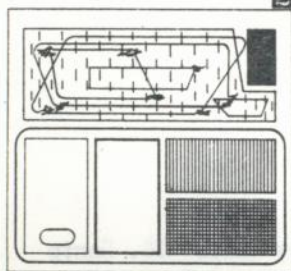
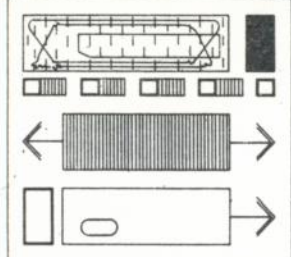
**Б** Организация среды на базе групп рассредоточенно расположенных планировочных элементов

**2В** размещение части планировочных элементов в примыкающей рекреационной зоне

**2Г** линейное размещение планировочных элементов во внутренней зоне придомовых пр-в

**3Г** возможно размещение отдельных типов планировочных элементов в примыкающей рекреационной зоне

**3Б** компактное размещение отдельных планировочных элементов во внутренней зоне придомовых пространств — создание единого многофункционального пространства за счет кооперированного использования планировочных элементов



зеленые насаждения



модуль тихого отдыха



физкультурно-игровой модуль для дошкольников



физкультурно-игровой модуль для младших и средних школьников



физкультурно-оздоровительный модуль для взрослых и старших школьников



хозяйственный модуль



направление возможного развития



Піписано до друку 12.04.93 р. Формат 60x90<sup>I</sup>/16. Папір офсетний. Друк офсетний. Сб'єм 1,05 у.д.л. Тираж 100 пр. Зам.38. Видавник: Науково-дослідний і проєктний інститут містобудування /Київ, НДПІ містобудування/.

---

Надруковано в УкрНДІщивільсьільбуді, Київ-99, пр.40 річки Жовтня, 50.

465285

AB 27.215

**AB 27.215**