

ИНСТИТУТ АГРАРНОЙ ЭКОНОМИКИ
УКРАИНСКАЯ АКАДЕМИЯ АГРАРНЫХ НАУК

На правах рукописи

НУШТУШАЕВ Муттаки Казиханович

РАЗВИТИЕ ФОРМ ОРГАНИЗАЦИИ ТРУДА
В ЗЕМЛЕДЕЛИИ
/на материалах Алма-Атинской области/

Специальность 08.00.05 - Экономика, планирование,
организация управления народным
хозяйством и его отраслями
/сельское хозяйство/

А в т о р е ф е р а т
диссертации на соискание ученой степени
кандидата экономических наук

Киев - 1993



АВ 27.357

ЛНБ України ім. В. Стефаніка



00814221 (1)

Диссертационная работа выполнена в Институте аграрной экономики Украинской академии аграрных наук /ИАЭ УААН/.

Ученый руководитель - доктор экономических наук,
ДИВЕРОВ Владимир Сергеевич

Главные оппоненты - доктор экономических наук, профессор
НИЖНИЙ Николай Иванович
кандидат экономических наук, доцент
МИХАЙЛОВ Сергей Иванович

Учредительская организация - Министерство сельского хозяйства
Республики Казахстан.

Защита состоится " 25 " мая 1993 г. в 14 часов
на заседании специализированного совета Д.020.06.01 по присуждению ученой степени доктора экономических наук при Институте аграрной экономики Украинской академии аграрных наук по адресу 252022, г. Киев - 22, ГСП, ул. Героев обороны, 10.

С диссертацией можно ознакомиться в библиотеке института.
Автореферат разослан " 23 " апреля 1993 г.

Ученый секретарь
специализированного совета,
кандидат экономических наук

 В.Г. БИЛЬСКИЙ

ЛНБ ім. В. Стефаніка
АН України

I. ОБЩАЯ ХАРАКТЕРИСТИКА РАБОТЫ

Актуальность темы. Одна из основных задач при переходе к рыночной экономике — формирование товаропроизводителя, способного обеспечить рост производства продукции и повышение производительности труда. Тенденции развития трудовых коллективов в сельском хозяйстве свидетельствуют, что новый товаропроизводитель может возникнуть на базе нынешних подразделений колхозов и совхозов, других специализированных и немногочисленных коллективов, которые получают свободу экономической деятельности.

Основная идея экономической реформы — сделать человека подлинным хозяином производства. Центр тяжести при ее осуществлении переносится непосредственно в трудовые коллективы. Сегодня расширяются их возможности в решении социально-экономических задач. Поэтому рациональная организация трудовых коллективов становится одной из центральных проблем аграрной экономики.

В сельском хозяйстве Казахстана ведется активный поиск новых экономических отношений, направленных на предоставление крестьянам и первичным коллективам хозяйственной самостоятельности, возрождение у тружеников села чувства хозяина на земле.

Исследованию форм организации труда в сельском хозяйстве посвящены труды В.А.Тихонова, В.Ф.Башмачникова, И.Д.Курбатов, М.Н.Громова и других. В них раскрываются закономерности развития, принципы, направления функционирования, а также теоретические концепции сущности коллектива.

Результаты исследования форм организации труда в земледелии изложены в работах В.Ф.Вершинина, А.Г.Захарченко, А.Л.Каторгина, А.М.Югая, Г.А.Калиева, Р.Ю.Куватова и др. В них получили достаточно глубокое освещение тенденции развития сельскохозяйственных коллективов, организация механизаторских бригад, организационные формы трудовых коллективов и другие вопросы. Тем не менее, данная проблема всесторонне еще не исследована. Особенно это касается создания в новых условиях внутрихозяйственных первичных трудовых коллективов, оптимальных по размеру и составу и функционирующих на кооперативных началах, применительно к определенным природно-экономическим зонам. По зоне Южного Казахстана пока отсутствуют разработки по организации земледельческого труда.

Цель и задачи исследования. Цель диссертационной работы — разработать предложения по совершенствованию организации внутрихозяйственной системы трудовых коллективов при условии их высо-

кой самостоятельности, развитии экономических отношений в сельскохозяйственных коллективах применительно к особенностям Алма-Атинской области.

Реализация поставленной цели предопределила постановку и решение следующих задач:

- обобщить опыт организации первичных трудовых коллективов в отраслях растениеводства;
- разработать методику определения оптимальных размеров трудовых коллективов и апробировать ее в условиях Южного Казахстана;
- смоделировать организационные структуры сельскохозяйственных предприятий, приспособленные к новым экономическим отношениям;
- разработать предложения по организации малочисленных трудовых формирований, включая семейные хозяйства.

Предмет и объект исследования. В качестве предмета исследования выступает организация первичных трудовых коллективов сельскохозяйственных предприятий, отдельных крестьянских хозяйств, экономические отношения в сельскохозяйственных предприятиях.

Объектами исследований являются сельскохозяйственные предприятия Алма-Атинской области, их первичные подразделения, крестьянские хозяйства. Углубленные исследования проводились в колхозах и совхозах пригородной зоны, которая занимает ведущее место по производству овощей, зерна и кормов. Монографические исследования проведены в первичных подразделениях совхозов Илийского, Каскеленского, Эңбекшиказахского, Чиликского районов и в колхозах Талгарского района.

Методология и методика исследования. Использованы методические положения, изложенные в трудах классиков политической экономики, аграрной экономической науки, отечественных и зарубежных ученых, исследовавших вопросы организации труда в сельском хозяйстве и совершенствование хозяйственного механизма в предприятиях. Основным методом исследования трудовых коллективов в новых экономических условиях их деятельности является монографический. При этом объектом монографического исследования становится конкретная система трудовых коллективов. При оценке форм организации труда использовались методы статистико-экономические, экономико-математического моделирования с применением ЭВМ. При разработке типовых моделей организации первичных кооперативов, других товаропроизводителей особое внимание уделено постановке экспериментов и расчетно-конструктивному методу. Сложность такого яв-

ния, как взаимодействие трудовых коллективов при переходе к рыночной экономике, обусловило использование также абстрактно-логического метода. Весь процесс исследования завершился экспериментальной проверкой выработанных теоретических и практических предложений.

Научная новизна выполненной работы состоит в том, что в ней подвергнуты анализу системы первичных трудовых коллективов в богарном и поливном земледелии; экономические отношения, возникающие при применении в сельскохозяйственных предприятиях арендных отношений, первичных кооперативов; организация крестьянских хозяйств. Получены следующие результаты:

- обоснованы условия и факторы, определяющие организацию труда;
- определено место земледельческих коллективов в организации сельскохозяйственных предприятий;
- обоснованы состав и размеры бригад и звеньев в богарном и поливном земледелии;
- определена экономическая эффективность разделения труда между крупными бригадами и мелкими формированиями при возделывании трудоемких культур;
- обобщена практика развития подрядных, арендных отношений, что позволило выявить преимущества мелких трудовых формирований и крестьянских хозяйств по сравнению с крупными бригадами;
- обоснована целесообразность создания на базе бригад внутрихозяйственных кооперативов, как наиболее приемлемой формы хозяйствования в современных условиях;
- разработаны предложения по созданию разных типов крестьянских хозяйств, с помощью экономико-математического моделирования и ЭВМ определены рациональные параметры разных типов крестьянских хозяйств.

Практическая значимость работы состоит в том, что в результате исследований разработаны предложения по совершенствованию форм организации труда и экономических отношений в коллективах, которые могут быть использованы в хозяйствах южных областей Казахстана.

Предложения диссертанта, изложенные в диссертации, внедрены в совхозе "Илийский", где в частности, обоснованы размеры механизаторских бригад. В совхозе "Ленинский" усовершенствованы экономические отношения в овощеводческих коллективах. Разработки автора использованы также Алма-Атинским областным управлением

сельского хозяйства и продовольствия.

На защиту выносятся следующие положения:

- предложения по построению системы первичных коллективов в земледелии при различной специализации хозяйств;
- обоснование состава и размеров разных коллективов;
- рекомендации по совершенствованию внутривозрастных экономических отношений в сельскохозяйственных предприятиях и их подразделениях;
- оптимальные параметры крестьянских хозяйств.

Апробация и реализация результатов исследования. Основные положения диссертации докладывались на следующих конференциях:

- научно-практической конференции профессорско-преподавательского состава и аспирантов /Алма-Ата, 1990 г./;
- республиканской научно-практической конференции "Социально-экономические предпосылки повышения эффективности агропромышленного производства в многоукладной аграрной экономике" /Киев, 1991 г./;
- всесоюзной научно-практической конференции, посвященной 30-летию экономического факультета "АПК: рыночные отношения, приватизация, формы хозяйствования" /Ставрополь, 1991 г./;
- научно-практической конференции молодых ученых и специалистов содружества независимых государств /Алма-Ата, 1992 г./;
- международной научно-практической конференции "Рыночные преобразования отношений собственности, форм хозяйствования и экономического механизма их функционирования" /Днепропетровск, 1992 г./

Публикации. По результатам исследования опубликовано 10 печатных работ, общим объемом 1,0 п.л.

Структура и объем работы. Диссертация состоит из введения, 3 глав, выводов и предложений, списка использованной литературы, включающего 152 наименования. Работа изложена на 170 страницах машинописного текста и иллюстрирована 36 таблицами, 9 рисунками.

Содержание работы. Во введении обоснована актуальность проблемы, определены цель и задачи, предмет и объекты исследования, показана научная новизна и практическая значимость полученных результатов.

В первой главе проанализированы условия, определяющие развитие различных форм организации труда; обобщены теоретические положения по данной проблеме; выявлены природно-экономические, организационно-технические и другие факторы формирования трудо-

вых коллективов.

Во второй главе изложены результаты исследований организации трудовых коллективов в полеводстве и овощеводстве в условиях богарного и орошаемого земледелия при различных условиях хозяйствования.

В третьей главе обобщена практика хозрасчетных, подрядных, арендных отношений в сельскохозяйственных коллективах, предложена организация внутрихозяйственных кооперативов, смоделирована организация разных типов крестьянских хозяйств.

В заключительной части работы по результатам исследования изложены выводы и предложения.

2. ОСНОВНОЕ СОДЕРЖАНИЕ ДИССЕРТАЦИИ

Первая глава "Условия и факторы, определяющие организацию труда".

Практика хозяйств Алма-Атинской области подтверждает основные выводы, полученные аграрно-экономической наукой в отношении направления развития сельскохозяйственных коллективов. Как и раньше, основной организационной формой в земледелии остается постоянная бригада. Однако функции, размеры, организация бригад претерпевают изменения, обусловленные развитием производительных сил и социально-экономическим прогрессом общества.

Современная производственная бригада - коллектив работников, выполняющих своими силами и в кооперации с другими подразделениями предприятия весь цикл работ по производству продукции.

В полеводстве, в связи с высоким уровнем механизации производства, перспективными являются механизаторские бригады, имеющие постоянный профессионально однородный состав и необходимую технику. Функции ее ограничиваются только выращиванием продукции земледелия. Все бригады должны иметь более высокую самостоятельность не только в отношении организации производства, но и при организации связей с другими производителями, а также при реализации продукции.

Размер трудовых коллективов в современных условиях характеризуется прежде всего количеством работников, а не площадью пашни, поскольку определяющим фактором организации производства сельскохозяйственной продукции становится человек. Исходя из требования самостоятельности преимущество имеют небольшие по численности производственные коллективы /8-12 человек/. Конкретные условия определяют разнообразие коллективов. Внутри бригад могут

создаваться звенья, за которыми закрепляются трудоемкие культуры.

В Казахстане, как и других государствах СНГ, наряду с традиционными, получают развитие другие формы организации производства и хозяйствования, базирующиеся на различных формах собственности, в частности, крестьянские хозяйства.

Организация труда в земледелии обуславливается разнообразными природными и экономическими условиями. Территория Алма-Атинской области характеризуется большим многообразием факторов, которые определяют организацию трудовых коллективов. На территории области выделяется 5 природно-климатических зон по признакам как горизонтальной, так и вертикальной зональности. По признакам сельскохозяйственного использования область делится на 4 зоны, отличающиеся особенностями климата, почв, рельефа и структурой земельных угодий, плотностью населения, преобладающими типами сельскохозяйственных предприятий, набором возделываемых культур и отраслей.

Около 85 % общей площади сельскохозяйственных угодий области занимают естественные пастбища, которые наряду с возделыванием полевых и кормовых культур обслуживают земледельческие бригады. Ведущей отраслью сельскохозяйственного производства является животноводство, в связи с чем в обязанности земледельческих бригад включаются также доставка кормов и другие работы по обслуживанию ферм.

В области выделяется пригородная зона, где расположена столица республики. Здесь земледелие более интенсивное, удельный вес пашни в структуре сельскохозяйственных угодий составляет 20-40 %, тогда как в углубленных районах с присущим им богарным земледелием он не превышает 2,8-9,6 %. Вследствие насыщения хозяйств трудоемкими культурами /овощи, сахарная свекла, картофель и др./ организация коллективов в пригородных районах более сложная. Существенная разница в организации труда в хозяйствах области обуславливается также наличием и площадью орошаемых земель.

Важным фактором организации труда являются различия в распределенности сельского населения, трудообеспеченность хозяйств, размеры населенных пунктов. Воли, например, в овоще-молочных, табководческо-скотоводческих, рисоводческих хозяйствах, где преобладают орошаемые земли /до 80 % пашни/, на работника приходится от 8,7 до 35 га сельскохозяйственных угодий, то в овцеводческих, скотоводческих от 100 до 355 га. Для хозяйств области характерна большая численность работников - во многих олу-

чаях до 1,5-2 тыс. человек. Этим обусловлена сложная организационная структура хозяйств и крайне низкая самостоятельность бригадных коллективов. Организация труда в ряде хозяйств осложняется тем обстоятельством, что отдельные производственные участки удалены на 15-20 км от мест проживания работников.

Характерно, что однотипные по условиям производства и специализации хозяйства встречаются в различных зонах области. Это дает возможность переносить результаты монографических исследований в типичных хозяйствах на другие зоны области. В качестве типичных хозяйств представлены овоще-молочные совхозы "Ленинский", "Чемолганский" Каскеленского района; "Талгарский" - Энбекшиказахского; колхоз им. Мичурина - Талгарского района; животноводческо-зерновой совхоз "Илийский" Илийского района; табаководческий совхоз "Ассинский" Чиликского района.

Богарное земледелие отличается крупными размерами севооборотных участков, возделыванием преимущественно высокомеханизированных культур, использованием энергонасыщенных тракторов. На поливе - наоборот, размеры посевных площадей небольшие, энергонасыщенные тракторы практически не применяются, сравнительно невысокая нагрузка пашни на механизатора. Так, на тракториста-машиниста в пригородной зоне приходится 30-60 га пашни, а в глубинных хозяйствах животноводческой специализации - до 200 га и больше. Бригады на богаре обычно однородные, в поливных же условиях формируются более сложные бригадно-звеньевые структуры.

Для области характерно преобладание совхозной организации, особенно на неорошаемых землях. В связи с этим большинство хозяйств крупные, со сложной отделенческой структурой и слабым развитием демократических начал в управлении производством.

Преобразование экономических отношений с повышением самостоятельности первичных коллективов требует упрощения структур управления в хозяйствах, а также четкой кооперации сельскохозяйственных бригад с животноводческими, транспортными, ремонтными и другими подразделениями. Все ныне существующие организационно-производственные структуры характеризуются большой численностью управленческого персонала и высокими общехозяйственными расходами. Управление, осуществляемое сверху-вниз, значительно ограничивает права первичных трудовых коллективов. В результате бригады не распоряжаются результатами своего труда. Государственный заказ доводится без учета ресурсного потенциала коллективов; имеет место двойное подчинение бригад. Промежуточные структуры управления, в услови-

ях перехода к рынку, становятся серьезным тормозом на пути реформирования экономических отношений.

Показательной для области является территориально-производственная структура совхоза "Илийский". Здесь работники проживают в трех небольших населенных пунктах. В совхозе создано 6 отделений по территориально-производственному принципу: 2 свиноводческих, скотоводческое, овцеводческое и 2 растениеводческих - на богаре и орошении. В хозяйстве 1464 работника, в том числе занятых в сельскохозяйственном производстве - 1120 чел., из них служащих - 110. Отделения не самостоятельны в принятии управленческих решений и отделенческий персонал является прежде всего промежуточным исполнителем указаний совхозного руководства. Ведением бухгалтерской отчетности в растениеводстве в центральной конторе занято 6 человек, в отделениях - 4, в бригадах - 14 человек. В бригадах работают 13 инженеров /мастеров-наладчиков/, кроме того, в отделениях - 2 и в центральном руководстве совхоза - 2. Только в растениеводческом отделении на богаре из 182 человек более 50 не имеют прямого отношения к производству сельскохозяйственной продукции. Сверхплановая продукция и премии распределяются между всеми работниками отделения, а не теми, кто ее производит. Аналогичное положение и в животноводстве.

На примере данного хозяйства предложена упрощенная структура управления /рис.1/, при которой производственные бригады выводятся на прямые связи. Отделения при этом ликвидируются, а бригады становятся кооперативами. В растениеводстве формируются кооперативы на базе механизаторской и тракторно-полеводческой бригад. Кооператив ведет самостоятельное специализированное производство, имея отдельный севооборот. Всего в хозяйстве освоено 13 севооборотов - девять на богарных землях и четыре - на орошаемых. Отношения между кооперативами строятся на основе договорных связей и взаиморасчетов. Доставка кормов в зимний период остается за земледельческими кооперативами, а в другие периоды эту работу должны выполнять сами животноводческие кооперативы. На схеме показаны также крестьянские хозяйства, которые могут войти в ассоциацию кооперативов на равных правах с бригадами. В результате таких преобразований высвобождается 312 работников. Примерно по такой же схеме целесообразно проводить реорганизацию систем коллективов и в других хозяйствах, имеющих несколько небольших населенных пунктов.

Направление преобразований в хозяйствах с одним крупным

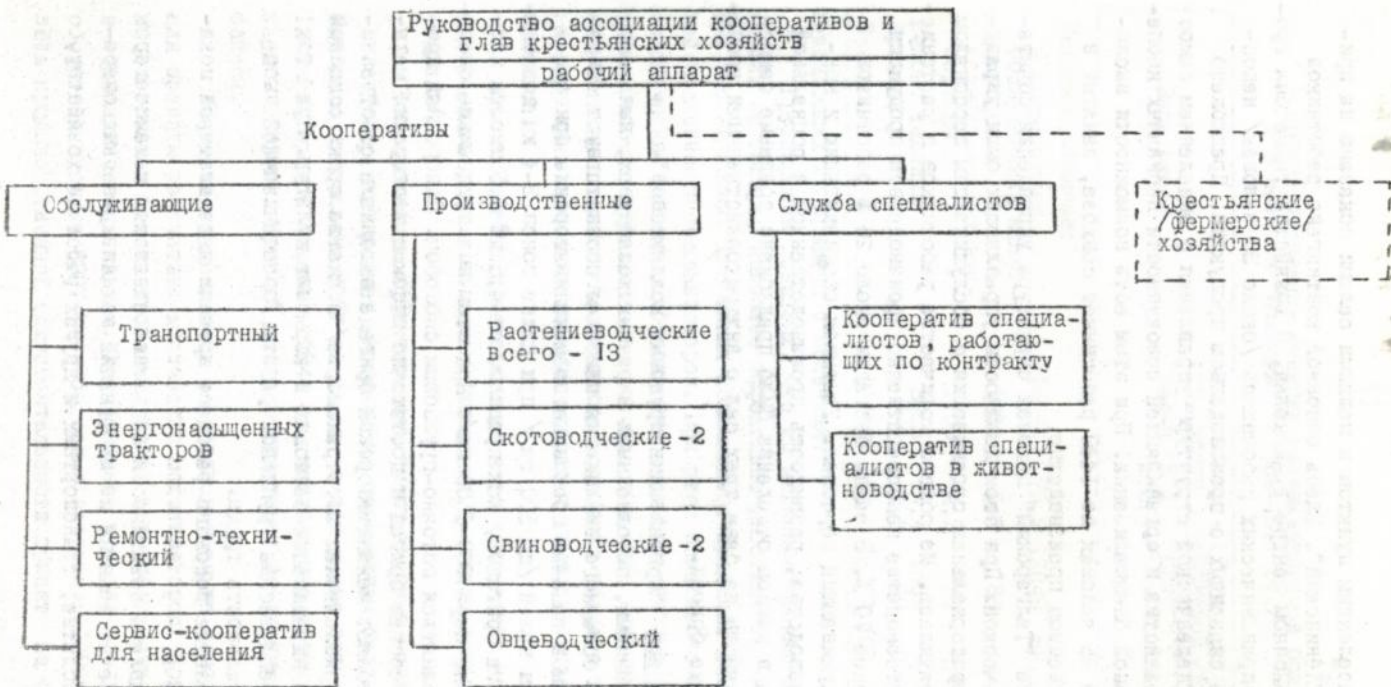


Рис. 1. Организационная структура предприятия кооперативного типа, созданного на базе совхоза "Илийский".

Центральным населенным пунктом и мелкими селами показано на примере совхоза "Ленинский". Здесь основной контингент работников проживает в районном центре г. Каскелен. В хозяйстве также был громоздкий штат управленческих работников /около 30 человек/ непосредственно не связанных с производством продукции. Предложено упразднение отделенческой структуры управления с выделением самостоятельного хозяйства и организацией совокупности первичных кооперативов различной специализации. При этом есть возможности высвобождения более 45 человек из 1440 работников совхоза, занятых в сельскохозяйственном производстве.

В совхозе "Талгарский" цеховая структура управления сочетается с отделенческой. При этом должности управляющих были упразднены, хотя территориальная организация с обслуживающим персоналом отделений сохранилась. Из общего количества работников в растениеводстве и животноводстве непосредственно производством продукции было занято менее 70 %. В самих бригадах около 25 % работников составлял обслуживающий персонал. Учитывая специализацию и концентрацию производства, развитость производственной и социальной инфраструктуры в каждом отделении было предложено создание самостоятельных хозяйств на базе трех сел с внутрихозяйственными кооперативами на базе бригад.

Вторая глава "Организация трудовых коллективов".

Исследованиями, выполненными в разных хозяйствах, выявлено, что в условиях богарного земледелия наиболее соответствуют современным условиям и задачам производства механизаторские бригады. Крупные размеры полей /до 500 га / при длине гонов 3-4 км позволяют закреплять за бригадой, как правило, от 4,5 до 6,5 тыс. га пашни / в том числе пара 900-1500 га/. При этом все трудоемкие операции могут выполняться поточно-групповым способом. Однородный профессиональный состав бригад и достаточно высокое мастерство механизаторов позволяют механизаторской бригаде выполнять собственными силами /с привлечением автотранспорта/ в сжатые сроки основной объем работ по выращиванию зерновых и кормовых культур. При этом реализуются преимущества групповой работы, обеспечивающей высокую производительность труда.

Распределение годового рабочего времени механизаторов показано в таблице I.

Нами выявлены возможности повышения занятости механизаторов в бригадах за счет изъятия из их функций механизированных операций в животноводстве, транспортных и других работ по хозяйству,

Таблица I

Производственные функции механизаторской бригады
№ 6 совхоза "Илийский" /1989-1991 гг./

Виды работ	Затраты тру-		В том числе по периодам			
	да, всего		Полевой /ап:	Осенне-зим-		
	чел-ч	% к	сель-ок-	ний /но-		
		итогу	тябрь/	ябрь-март/		
			чел-ч	% к	чел-ч	% к
			итогу	итогу	итогу	итогу
Механизированные:						
в полеводстве	15824	73,9	13849	84,2	1975	40,1
обслуживание живот-	1051	5,5	186	1,1	865	17,6
новодства						
хозяйственно-транс-	1109	4,9	770	4,7	339	6,9
портные						
Ремонт техники	3085	14,4	1589	9,7	1496	30,4
Прочие	337	1,6	83	0,5	254	5,2
Всего	21406	100	16477	100	4929	100

совпадающих по времени с полевыми.

Группировки показали, что из механизаторских бригад, работающих на богаре, наиболее эффективно работают те, которые имеют 6-7 тыс. га пашни. Для таких коллективов проведен расчет оптимальной численности механизаторов. При этом использованы различные методические подходы, позволяющие учитывать разные факторы и условия работы: трудоемкость производства отдельных культур и возможности ее сокращения; сезонные колебания размера трудовых затрат; уровень производственных затрат и доходов; управляемость коллективов.

Для иллюстрации методики расчета коллектива использованы фактические данные по механизаторским бригадам совхоза "Илийский" /табл. 2/.

Более высокую эффективность имеют крупные коллективы.

Конкретный расчет выполнен по параметрам бригады № 6. За ней было закреплено 6307 га пашни, в том числе озимая пшеница - 1275 га, яровой ячмень - 2044 га, многолетние травы - 1333 га и пары - 1655 га. Бригада имела 9 тракторов различных марок и 9 комбайнов.

Учитывая трудоемкость и производственную самостоятельность, для бригады рассчитано количество механизаторов. При этом исходили из объемов механизированных работ и трудоемкости, определенной в технологических картах. Установлено, что для обслуживания севооборотной площади 6307 га необходимо затратить 16985 чел.-ч. Уровень производственной самостоятельности принят на основе иссле-

Таблица 2

Результаты работы механизаторских бригад
совхоза "Илийский" /1990 г./

№ бригады	Площадь пашни, га	Объем валовой продукции /в со- поставимых: ценах/, тыс.руб.	Валовой доход, тыс.руб.	Производственные затраты, руб. на:	
				тыс.руб. продукции	1 рубль валового дохода
№ 9	4193	207,0	30,7	1,03	6,91
№ 4	4643	323,2	19,9	0,72	11,68
№ 2	5293	285,5	22,4	0,90	11,48
№ 3	5523	407,2	57,9	0,69	4,86
№ 1	5603	438,1	61,8	0,69	4,90
№ 6	6336	620,9	127,2	0,80	2,92

дований многих авторов и собственных наблюдений - 0,75 % /ча уборку привлекаются другие работники хозяйства/.

Размер коллектива определен по формуле:

$$Ч_M = \frac{\sum_{i=1}^m \sum_{j=1}^n T_{ij} \times K_c}{\Phi_n}$$

где: $Ч_M$ - численность механизаторов;

T_{ij} - затраты труда при возделывании i - культуры в j - месяце, чел.-ч.;

K_c - коэффициент уровня производственной самостоятельности коллектива на j - месяце;

Φ_n - плановый фонд рабочего времени одного механизатора в полевой период, час, /1840 ч./;

m - количество возделываемых культур;

n - количество месяцев в полевой период.

Определено: $Ч_M = (16935 \times 0,75 : 1840) \approx 8$ человек.

На рис.2 показана трудоемкость по месяцам и возможность ее сокращения, а также необходимость использования привлеченных работников.

Сравнительный анализ фактических и необходимых затрат труда показал, что имеются резервы сокращения рабочего времени на 5304 чел.-ч. Например, солому можно оставлять измельченной на поле как удобрение, что практикуется зарубежными фермерами, а также в ряде хозяйств Казахстана. При технологическом и организационном совершенствовании потребуются использование привлеченных работников только в июле. На рисунке пунктирная линия обозначает фонд рабочего времени бригады, показывая его избыток или

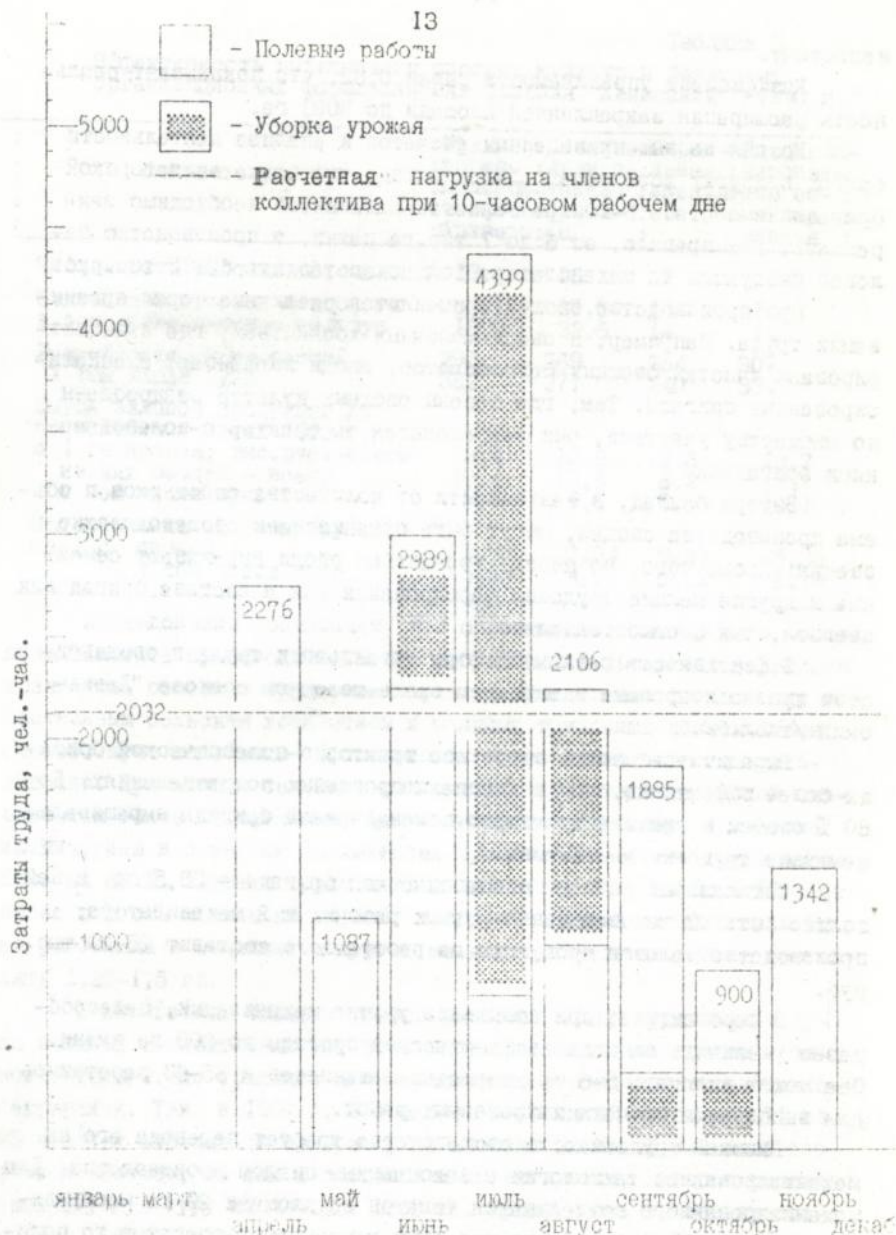


Рисунок 2. Потребность в механизированном труде по бригаде № 6 с богарной землей площадью 6307 га.

недостачу.

Коэффициент управляемости равен 0,82, что показывает реальность расширения закрепленной площади до 8093 га.

Исходя из вышеприведенных расчетов и анализа деятельности бригад в других хозяйствах сделан вывод, что за механизаторской бригадой в составе 8-10 трактористов-машинистов необходимо закреплять, как правило, от 6 до 7 тыс. га пашни, а производство валовой продукции на механизатора должно составлять 63-78 тыс. руб.

При производстве овощей применяются различные формы организации труда. Например, в овоще-молочных хозяйствах, где сконцентрированы участки овощных севооборотов, овощи выращивают специализированные бригады. Там, где посевы овощных культур раздроблены по множеству участков, они закрепляются за тракторно-полеводческими бригадами.

Внутри бригад, в зависимости от количества работников и объема производства овощей, могут быть организованы овощеводческие звенья. Кроме того, во многих хозяйствах овощи выращивают семейные и другие мелкие трудовые формирования как в составе бригад или звеньев, так и самостоятельно.

Эффективность различных форм организации труда в овощеводстве проанализирована в типичном овоще-молочном совхозе "Ленинский" /табл.3/.

Выращивание овощей в составе тракторно-полеводческой бригады более эффективно, чем в специализированных подразделениях. До 80 % овощей в составе тракторно-полеводческой бригады выращивали семейные трудовые коллективы.

Оптимальный размер овощеводческой бригады - 38,5 га, в ней должно быть 13 человек конно-ручных рабочих и 2 механизатора; производство валовой продукции на работающего составит 25-29 тыс. руб.

В перспективе, при повышении уровня механизации, целесообразно увеличить площадь овощеводческой бригады до 200 га пашни. Она может включать 5-6 трактористов-машинистов и 55-60 работников для выполнения не механизированных работ.

Высокая трудоемкость овощеводства требует перевода его на механизированные технологии с законченным циклом производства. Для механизированного возделывания томатов на площади 20 га необходимо иметь 4 механизатора, из них один механизатор-оператор по полю. Здесь нет необходимости иметь постоянных разнорабочих, так как они будут заняты только во время уборки урожая.

Таблица 3

Эффективность выращивания овощных культур в различных организационных формированиях совхоза "Ленинский" /1990 г./

Показатели	:Трак- :Специа-:Отрас-:Специали- :торно- :лизиро-:левые : зирован-: :полевод-:ванные :звенья:ные се- :ческие :брига- : :мейные : :бригадыды : :звенья :			
Численность работников, чел.	19	16	7	1-3
Закреплено посевов-всего, га	62,1	37,6	14	14
в том числе овощных культур	16,9	32,6	14	14
Урожайность, ц/га овощей	296	269	254	307
в том числе лука	302	271	240	304
Выход валовой продукции /в сопоставимых ценах 1983 г./ с 1 га посева, тыс.руб.-всего	3,4	10,2	2,6	13,7
из них овощей - всего	10,4	10,3	3,2	13,7
в том числе лука	9,5	9,6	8,5	10,1
Материальные затраты /руб./ на 1 ц овощей	5,38	7,84	9,40	5,38
в том числе лука	5,58	4,98	5,72	5,19

Исследования показывают, что общественный сектор не в состоянии охватить производство всего многообразия продукции сельского хозяйства, особенно трудоемких культур. Разделение труда между общественным сельским хозяйством и мелкими трудовыми коллективами способствует повышению эффективности всего общественного производства. При этом в семейных коллективах производство овощей оказывается более эффективным, чем в бригадах. Например, в колхозе им.Мичурин в семейных коллективах производительность труда была выше на 63 %, затраты труда на 1 ц продукции ниже на 53,5 %, а ее себестоимость меньше на 97,3 %. Нагрузка посевов овощных культур на работника в семейных и других мелких коллективах должна составлять 1,25-1,5 га.

В хозяйствах области широко распространено выращивание лука мелкими коллективами как в составе бригад, звеньев, так и самостоятельно. По традиции его выращивают, в основном, корейцы-погектарники. Так, в 1990 г. в совхозе "Ленинский" бригада № 11 из 25 человек выращивала лук-репку на площади 26 га. В ней было создано 5 звеньев, из них 3 составляли погектарники, которые выращивали эту культуру на площади 18,5 га. Урожайность в звеньях составила 287 ц/га при плане 260 ц/га, чистый доход - 58 тыс.руб. Погектарники получили урожай лука с 1 га от 318 до 412 ц, заработав на каждого от 1,5 до 5,0 тыс.руб. Нагрузка посевов лука-реп-

ки на одного члена семьи должна составлять 0,6-1,1 га.

В хозяйствах области применяются разные способы поливов - механизированный и ручной. Механизированный осуществляется широкозахватными колесными дождевальными агрегатами ДДМ-64 "Волжанка", дождевальными агрегатами ДДА-100 МА и ДДН-70. Для поверхностного полива по полосам и проточным бороздам в тракторно-полеводческой бригаде создают рабочие группы ручного полива. Численность поливальщиков здесь колеблется от 2 до 5 человек. Такая группа может обслуживать от 140 до 360 га пашни. При этом она будет занята, в основном, в июне-августе. В остальные месяцы планируется выполнять другие, не связанные с поливом работы в составе бригады.

В хозяйствах, имеющих свыше 250 га орошаемых земель, целесообразно создавать специализированные поливные бригады, обслуживающие несколько земледельческих коллективов. За ними закрепляется 260-650 га, в составе бригады необходимо иметь 8-20 человек.

Для обслуживания дождевальной установки типа ДДМ требуется 2 чел. Сезонная нагрузка на ДДА-100 МА в степной и полупустынной зонах не должна превышать 70 га орошаемой пашни, исходя из 5-6 разового полива за сезон. Дождевальные машины и установки целесообразно закреплять за бригадами, выращивающими сельскохозяйственные культуры.

В хозяйствах, где посевы орошаемых культур раздроблены /общая площадь не более 250 га/, поливальщиков ручного и машинного полива следует включать в состав земледельческих бригад. При этом взаимоотношения между специализированной поливной бригадой и производственными коллективами осуществляются в соответствии с договорами. Здесь поливная бригада отвечает за качество и сроки вегетационных поливов, а производственные коллективы - за сохранность поливной техники.

В поливном земледелии следует создавать тракторно-полеводческие бригады в составе 8-9 трактористов-машинистов и 2-3 поливальщиков /механизаторы-операторы/. За ними необходимо закреплять 845-850 га пашни и 10 тракторов.

Для сглаживания сезонности в использовании труда и техники за отдельными тракторно-полеводческими бригадами закрепляют одновременно и орошаемые и богарные земли в соотношении 1:2.

С целью эффективного использования людей и техники на поливе внутри бригад создаются механизированные звенья различной специализации. Высокомеханизированные культуры - зерновые, многолетние травы нецелесообразно закреплять за звеньями, а при выращи-

нии сахарной свеклы, овощей, картофеля преимущество следует отдавать специализированным звеньям.

При рациональном использовании трудовых ресурсов нагрузка посевов кукурузы на силос на механизатора должна быть 95-100 га. В бригадах следует иметь специализированные звенья, в составе которых должно быть 2-3 механизатора. Площадь пашни - 195-290 га, занятость работников - 70-75 %. При обеспечении полной занятости площадь пашни может быть увеличена до 360 га, а объем производимой продукции за год на работника - до 30 тыс.руб. Однако более экономичными являются бригады несколько меньшего размера с нагрузкой посевов на механизатора 70-80 га.

Бригадно-звеньевой форме организации присущи однако и серьезные недостатки. Это незагруженность механизаторов на закрепленных за ними участках, невозможность выполнения силами звена закрепленных объемов работ, частая переброска рабочей силы и техники из одного подразделения в другое; низкая заинтересованность механизаторов вследствие отсутствия прямых договоров с заказчиками. Поэтому в ближайшей перспективе при повышении квалификации механизаторов и снижении трудоемкости культур следует ожидать перехода и в орошаемом земледелии к одноуровневой бригадной организации труда.

Третья глава "Развитие экономических отношений в первичных коллективах".

В последние годы в хозяйствах области активно внедрялся арендный подряд. По данным Госкомстата Казахстана, в июне 1992 г. во всех 161 хозяйстве области были освоены арендные отношения, причем в 122 хозяйствах - полностью. На самом деле такое внедрение обернулось очередной компанией, а экономические отношения в хозяйствах практически не претерпели существенных изменений. В результате большинство внутрихозяйственных подразделений продолжает работать убыточно. Например, в 1990-1991 гг. в Каскеленском районе из 150 арендных коллективов 45 % не получили хозрасчетного дохода. Среди них более половины убыточных внутрихозяйственных арендных коллективов овоще-молочных хозяйств. В совхозе "Ленинский" из 23 подразделений только 9 имели хозрасчетный доход. Аналогичная ситуация также в совхозах "Чемолганский", "Дружба", "XXIII партсъезд".

В ряде случаев применение арендного подряда приводило лишь к кратковременному улучшению экономических результатов - первые успехи многих коллективов были получены на энтузиазме.

ДНЕВНИК В. Стефанюка
АН України

добросовестном отношении человека к труду. Закрепить же положительные изменения в последующем не удалось из-за несовершенства методов управления, централизованного распределения ресурсов, доведения заказов без учета производственного потенциала коллективов. Арендные коллективы остались фактически бесправными в вопросах формирования внутрихозяйственных цен, установления ставок арендной платы, распоряжения произведенной продукцией. Они не защищены от произвола руководителей хозяйств, которые забирают большую долю их прибыли. Применяемые формы аренды в той или иной степени ограничивают самостоятельность работников в организации производства. Новые экономические отношения механически накладываются на существующие формы организации труда директивным методом, формально.

Уроки пережитых компаний совершенствования внутрихозяйственного механизма убеждают в том, что нельзя допускать шаблона и примитивного копирования чужого опыта без учета конкретных условий. Кроме того, без серьезных преобразований организационной структуры производства и управления, технической базы, механизма взаиморасчетов между подразделениями и со сферой обслуживания невозможно привести в действие экономический потенциал общественного хозяйства.

В последние годы получил развитие также семейный подряд, который является специфической формой организации труда. В данном случае земля остается в общественном пользовании, а работники заключают семейные договоры с сельскохозяйственными предприятиями. Эффективность работы мелкогрупповых формирований показана в табл. 4. Наиболее целесообразная нагрузка посевов на работника в семейных коллективах 1,26-1,5 га.

Эффективность таких звеньев объясняется тем, что семейные отношения становятся стимулом рациональной организации производства. Здесь нет необходимости в общественном контроле за мерой труда отдельных работников, более полно используются трудовые и материальные ресурсы. В перспективе многие семейные коллективы могут трансформироваться в крестьянские /фермерские / хозяйства, базирующиеся на частной собственности на средства производства, личном труде товаропроизводителя и членов его семьи.

По существу подрядные и арендные отношения оказались действенными только в небольших /семейных/ коллективах. В крупных же подразделениях, особенно в бригадах, где возделываются высококомплексированные полевые культуры и овощи крупногрупповым способом,

Таблица 4

Эффективность производства овощей при семейном
подряде в Каскеленском районе /1990-1991 гг./

Показатели	Нагрузка посевов на работника, га					
	: До : 0,51-: 0,76- : 1,01-: 1,26-: свыше :					
	: 0,5	: 0,75	: 1,00	: 1,25	: 1-50	: 1,50
Средняя площадь посева, га	0,38	0,63	0,88	1,13	1,38	
Количество коллективов	5	9	11	7	8	7
Урожайность, ц/га	239,3	348,3	304,4	359,0	412,4	240,9
Валовая продукция /в соп. цен.1983 г./тыс.руб. на:						
I работника	3,2	9,2	10,9	15,3	18,2	7,0
I га посева	8,4	12,3	11,3	13,5	12,0	8,5
Хозрасчетный доход /тыс. руб./ на:						
I работника	1,4	4,1	3,3	6,4	6,1	3,9
I га посева	3,8	5,4	3,4	5,6	4,2	2,0

следует совершенствовать экономические отношения путем организации на базе бригад внутрихозяйственных кооперативов. При этом существенно расширяется самостоятельность коллективов. Они получают, в частности, право выбирать партнеров по кооперации, снабжению и сбыту, формировать состав, получать на свои счета средства за реализованную продукцию. Главная отличительная особенность между арендными коллективами и внутрихозяйственными кооперативами состоит в том, что работники кооператива являются полными или частными собственниками средств производства /кроме земли/, полученной продукции и прибыли.

Реформирование совхозов и колхозов следует направлять по пути создания ассоциаций кооперативов. Наряду с подразделениями хозяйств, в такие кооперативы на равных правах могут войти и фермеры. В области уже накоплен опыт создания кооперативных хозяйств.

В перспективе большая роль будет принадлежать крестьянским хозяйствам. На начало 1993 г. в области насчитывалось 868 фермеров. Пока они занимают всего лишь 0,7 % сельскохозяйственных угодий, владеют 1,5 % поголовья крупного рогатого скота, 3,1 % - овец и коз, 1,8 % - лошадей и 9 % - птиц; их доля в производстве валовой продукции сельского хозяйства не превышает 2 %.

Формирование крестьянских хозяйств происходит путем выделения семье колхозника или работника совхоза причитающегося ей имущества и участка земли или аренды их у сельскохозяйственного предприятия на основе личного подсобного хозяйства.

Крестьянские хозяйства резко отличаются по типам и размерам. В районах, где выше обеспеченность земель, размеры хозяйств по площади сельскохозяйственных угодий составляют 500-700 га, а в пригородных районах - в 5-15 раз меньше. Дефицит малогабаритной сельскохозяйственной техники, автомобилей вынуждает многих фермеров ограничиваться сравнительно небольшим размером земельного надела - до 10 га, то есть наблюдается тенденция создания преимущественно малоземельных крестьянских хозяйств. Однако участки менее 5 га по технологическим условиям непригодны для механизированного возделывания пропашных культур, здесь неэффективно используется техника.

Крестьянские хозяйства животноводческого направления широко распространены в районах, удаленных от городов. Они имеют больше возможностей для развития хозяйств мясо-молочного направления, а также овцеводческих. Эти отрасли менее трудоемки и обеспечивают более равномерную загруженность работников в течение года, лучше используются большие площади сенокосов и пастбищ.

В районах пригородной зоны, где имеется возможность нанять временных рабочих в напряженные периоды преобладают крестьянские хозяйства овощеводческие и многоотраслевые, размеры которых колеблются от 25 до 180 га.

С учетом различной специализации крестьянских хозяйств нами определены их оптимальные параметры /табл.5/.

Первый тип будет характерным для глубинных районов, специализирующихся на производстве продукции овцеводства. При достижении урожайности кормовых культур на уровне нынешних передовых хозяйств такое крестьянское хозяйство практически сможет обеспечить поголовье скота собственными кормами.

Второй тип - крестьянское хозяйство с овощеводческой специализацией при высокой рентабельности производства. В напряженные периоды требуется привлечение 2-3 наемных работников.

Третий тип - хозяйство той же специализации, но с небольшим составом работников. Здесь также необходимо привлекать 1-2 наемных работников.

Все крестьянские хозяйства нуждаются в кооперативных связях с другими производителями, занятыми производством кормов, транспортным обслуживанием, прокатом техники, снабжением и сбытом продукции.

В заключении диссертации приведены выводы и предложения, основные положения которых изложены в тексте автореферата.

Таблица 5
 Параметры крестьянских хозяйств различных типов

Показатели	Животно-Пригородные: Небольшие :		
	водчес- : водчес- : водчес- :	многootрас- : многoot- :	многoot- : многoot- :
	кие	левые	раслевые
Площадь сельскохозяйственных угодий, га	3166,3	112	44,5
в том числе пашни	1567	112	44,5
Численность работающих, чел.	4-5	6	4
Площадь зерновых культур, га	24	65	-
кормовых	1543	37	44,5
в том числе:			
многолетние травы на сено	1200	22	20
на зеленый корм	-	10	8,5
кукуруза на силос	343	5	11
Овощи, га	-	10	5
Поголовье коров	-	10	10
молодняка крупного рогатого скота	-	2	-
овец	700	80	50
лошадей	5	5	-
птицы	-	900	-
Затраты труда за год, тыс. чел.-час.	8,7	14,6	7,8
Стоимость валовой продукции /в сопоставимых ценах/ - всего, тыс.руб. на:	40,1	178,8	62,2
I трудоспособного	10,1	29,8	15,5
I га пашни	-	1,5	1,4

Основные положения диссертации опубликованы в следующих работах:

1. Эффективность внедрения прогрессивных форм организации и стимулирования труда // Материалы XXXVII научной студенческой конференции КазСХИ, Алма-Ата, 1989. - С.15-16.
2. Аренда в молочном скотоводстве // Тез. докл. науч.-практ. конф. - Алма-Ата, 1990. - С.52-53 /в соавторстве/.
3. Совершенствование подрядных форм организации труда // Тез. докл. респ. науч.-практ. конф. - Алма-Ата, 1990. - С.104-105.
4. Арендный подряд в хозяйствах Казахстана // Вклад молодых ученых в интенсификацию сельского хозяйства УССР: Тез. докл. науч.-практ. конф. - Чабаны, 1991. - С.94.
5. Условия перехода к рынку в сельском хозяйстве Казахстана // Социально-экономические предпосылки повышения эффективности агро-

промышленного производства в многоукладной аграрной экономике: Тез. докл. науч.-практ. конф. - Киев, 1991. - С.154-156.

6. Внедрение арендных отношений в Казахстане // АПК: рыночные отношения, приватизация, формы хозяйствования: Тез. докл. науч.-практ. конф. - Ставрополь, 1991. - С.226-227.

7. Некоторые аспекты внедрения арендного подряда // Вестник сельскохозяйственной науки Казахстана. - 1991. - № 12. - С.7-9.

8. Эффективность использования мелкой формы организации труда в сельском хозяйстве // Мат. науч.-практ. конф. - Алма-Ата, 1992. - С.92-94.

9. Образование в сельском хозяйстве рыночных формирований // Рыночные преобразования аграрного производства: реформирование отношений собственности, форм хозяйствования и экономического механизма их функционирования: Тез. докл. науч.-практ. конф. - Днепропетровск, 1992. - С.49.

10. Развитие форм организации труда в сельском хозяйстве // Рыночные преобразования аграрного производства: реформирование отношений собственности, форм хозяйствования и экономического механизма их функционирования: Тез. докл. науч.-практ. конф. - Днепропетровск, 1992. - С.152.



465106

Ab 27.357

AB 27.357