

УКРАЇНСЬКИЙ ДЕРЖАВНИЙ АГРАРНИЙ УНІВЕРСИТЕТ

На правах рукопису

АНТОНЕНКО Леонід Онисимович

КОМПЛЕКСНИЙ РОЗВИТОК РЕГІОНАЛЬНИХ АПК
У ПЕРЕХІДНИЙ ПЕРІОД ДО РИНКУ: МЕТОДОЛОГІЯ І ПРАКТИКА

Спеціальність: 08.00.05 – Економіка, планування і
організація управління
народним господарством
та його галузями (сіль-
ське господарство)

А в т о р е ф е р а т
дисертації на здобуття наукового ступеня
доктора економічних наук

Київ – 1993

38.2



00344230 (G)

Дисертаційна робота
Червоного Прапора держав
кучава

Науковий консультант – академік Російської академії аграрних наук, доктор економічних наук, професор ГЕНАДІЙ ІВАНОВИЧ БУДИЛКІН

Офіційні опоненти: Заслужений діяч науки і техніки України, доктор економічних наук, професор Бугуцький Олександр Андрійович;
академік Міжнародної академії комплексних наук і систем, доктор економічних наук, професор Заїнчковський Анатолій Олександрович;
доктор економічних наук, професор Прайгер Давид Каспарович

Провідна організація – Кримський сільськогосподарський інститут

Захист відбудеться "___" листопада 1993 р. о 14 годині на засіданні спеціалізованої вченої ради Д. І20.71.06 по присудженню наукового ступеня доктора економічних наук при Українському державному університеті за адресою: 252041, м.Київ-41, вул. Героїв оборони, 11, учбовий корпус 10, аудиторія 412.

Прохання прийняти участь в обговоренні дисертації при її захисті або прислати відгук на автореферат у двох примірниках завірений печаткою, на адресу: 252041, м.Київ-41, вул.Героїв оборони 15, сектор захисту дисертацій.

З дисертацією можна ознайомитися в бібліотеці університету.

Автореферат розіслано "___" вересня 1993 р.

Вчений секретар
спеціалізованої Ради, кандидат
економічних наук, доцент

В.К.Савчук

ЛННБ ім. В. Стефаніка

I. ЗАГАЛЬНА ХАРАКТЕРИСТИКА ДИСЕРТАЦІЙНОЇ РОБОТИ

I. I. Актуальність дослідження. В умовах переходу до ринку при міжгалузевій розбалансованості забезпечення населення продовольчими товарами стає однією з першочергових задач. Тому від аграрної економічної науки киття вимагає наукового забезпечення проведення корінних соціально-економічних реформ в економіці аграрного сектора.

Проблемам формування та функціонування ринкового механізму економіки присвячено чимало робіт українських та зарубіжних вчених. Серед них слід відмітити роботи Л. І. Абалякіна, В. Р. Боева, М. М. Новікова, О. А. Вугуцького, В. Ф. Вешмачнікова, І. І. Лукінова, О. М. Оніщенко, П. Т. Саблука, В. П. Мертенса, Б. І. Пасхавера, Н. Я. Петракова, Б. І. Пошкуса, Д. К. Прайгера, Д. В. Полозенко, В. О. Тихонова та інших.

Їх аналіз показує, що перехід до ринкової економіки – це історично довгий, дуже складний багатоплановий процес. При цьому на перший план висуваються організаційно-управлінські аспекти, які виконують інтегруючу роль на нижніх і середніх рівнях управління.

Різним сторонам теорії і практики управління в АПК присвячені роботи Г. І. Вудилкіна, В. А. Боровика, В. Г. Галанця, Л. Д. Залевського, Й. С. Завадського, Ф. В. Зінов'єва, Г. М. Лози, І. Х. Степаненка, В. В. Дрищина та ін. Але підготовлені їх зусиллями підручники, монографії, статті не вичерпують весь спектр теоретичних і практичних задач в галузі формування нового механізму управління в АПК.

Значне відставання практичних перетворень у сільському господарстві від нової законодавчої бази вимагає розширення наукових досліджень на тих вертикальних ієрархічних рівнях АПК, де вже сьогодні можуть бути досягнуті відчутні прирости продовольчих ресурсів без включення центральних керівних органів в галузі. До них належать районні та регіональні агропромислові комплекси обласного рівня. Щодо регіональних АПК обласного рівня, як територіальних утворень, рівень наукової розробки проблем їх формування і функціонування в перехідний період не відповідає задачам, які виникли перед сільським господарством.

Найбільш недосконало опрацьованими питаннями насамперед є методологічні аспекти функціонування регіональних агропромислових комплексів, до яких належать:

- розмежування регіональних АПК на галузеві блоки (продо-

вольчі підкомплекси), котрі розвиваються як максимально автономні підсистеми АПК;

- перерозподіл ресурсів між містом і селом на користь останнього на регіональному рівні;

- розробка принципово нових науково обґрунтованих моделей агропромислових господарчих формувань.

Практична необхідність у вирішенні цих проблем і обумовила вибір теми проведених досліджень.

1.2. Предмет і об'єкт дослідження. Предметом дослідження є організаційно-управлінські основи формування і функціонування регіонального АПК обласного рівня в умовах формування ринку.

Об'єкт дослідження - сільськогосподарські і агропромислові формування лівобережного регіону України, їх первинні виробничі підрозділи, окремі сільські, особисті господарства та їх сім'ї, об'єкти соціальної інфраструктури. В ролі базового об'єкту дослідження взятий Південно-Донецький продовольчий комплекс як регіональний АПК обласного рівня.

1.3. Мета та задачі дослідження. Метою дисертаційного дослідження є теоретична, методологічна та практична розробка організаційно-управлінських концептуальних основ формування і функціонування регіональних АПК обласного рівня в період переходу до ринкових відносин.

Виходячи з поставленої мети, в задачі дослідження входило:

1. На основі всебічного аналізу обґрунтувати основні риси нової концепції розвитку села як соціуму в період формування ринкових відносин.

2. Розкрити теоретичний зміст і основні функції регіонального АПК обласного рівня в умовах розширення місцевого самопрядування. Розробити концепцію розвитку регіону, яка включає обґрунтування потреб регіону в основних продовольчих ресурсах, механізми інвестицій і екологічних програм.

3. Розкрити соціально-економічний зміст особистого підсобного господарства сільських трудівників і основних форм сільськогосподарської діяльності міста. На цій основі уточнити методику визначення ефективності особистого підсобного господарства і підготувати методичні рекомендації для її раціонального використання.

4. Проаналізувати різні форми агропромислової інтеграції в регіональному АПК з метою розробки нової моделі агропромислового об'єднання на базі великого промислового підприємства та примі-

ських господарств.

5. Підготувати пропозиції щодо удосконалення організації нового механізму виробничого самоуправління. Запропонувати науково обґрунтований механізм вирішення екологічних проблем аграрного сектора в регіональному АПК як основу відтворення природного середовища проживання людей.

6. Обґрунтувати основні напрямки соціально-економічного відродження села на основі більш раціонального використання вже створеного виробничого потенціалу в регіональному АПК обласного рівня.

7. Розробити методіку формування і оцінки органів виробничого самоуправління в первинних трудових формуваннях для практичного виконання роздержавлення радгоспів і корінної реорганізації колгоспів.

1.4. Методологія і методика дослідження. Теоретичною і методологічною основою досліджень є концепція державної економічної політики України. Методологічну основу складає теорія пізнання, аграрно-економічна теорія, науки праці вітчизняних і зарубіжних вчених з питань управління економікою. В залежності від мети і вирішуваних завдань даної теми автор використовував різні методи: абстрактно-логічний і логічного конструювання, системний, монографічний, розрахунково-конструктивний, статистичного групування та аналізу, експериментальний, хронометрич., різні методи і способи соціологічних досліджень тощо.

1.5. Інформаційна база досліджень:

1. Теоретичні положення про управління виробництвом і соціальною сферою в перехідний період до ринку, розроблені в підручниках, монографіях і статтях провідних вчених різного фаху та напрямків.

2. Нормативно-правова база цілого пакету нових законів України і колишнього СРСР про різноманітні форми власності і перехід до ринкової економіки.

3. Положення, висновки українських і зарубіжних вчених по проблемі; матеріали і рекомендації наукових конференцій, міжнародних з'їздів та симпозиумів.

4. Матеріали по вивченню та узагальненню передового досвіду щодо економічних експериментів.

5. Численні монографії, збірники, статті з історії, теорії, методології, а також виступи виробничників у періодичній пресі.

6. Статистичні дані про роботу підприємств, районів, областей, регіонів України та колишнього СРСР в основному за 1970 -

1990 роки, а також результати соціологічного дослідження з охопленням понад 1200 чоловік.

7. Особисте вивчення досвіду по управлінню агропромисловим комплексом, а також власний досвід вирішення соціально-економічних завдань, у тому числі більше 10 років в на посаді директора радгоспу.

8. Результати роботи автора при розробці техніко-економічного обґрунтування знову створених господарств та агропромислових об'єднань, а також результати соціально-економічного розвитку Південно-Донецького продовольчого комплексу при використанні концептуальної моделі автора.

1.6. Структура та логіка роботи. Логіка даного дослідження являє собою рух від загального до одиничного. У ролі загального виступає село як таке у двудинній ролі. З одного боку, - це основа сільського господарства як специфічної галузі, що в розвинених державах є серцевиною агропромислового комплексу; з другого, - тип поселення, місце проживання людей з характерним тільки для них укладом життя.

В ролі одиничного виступають сільськогосподарські підприємства - первинні ланки виробництва, які до недавнього часу були монопольними товаровиробниками, а зараз провідні. У їх рамках та паралельно з ними формується мережа дрібніших незалежних товаровиробників: фермерів, кооперативів, малих підприємств і т.ін. Проте у соціальному плані усі вони тісно пов'язані територіальною спільністю.

Виходячи із викладеного, логіка автора у даній роботі у підході до регіонального агропромислового комплексу як господарського та соціального територіального формування. Ця логіка виявилася у структурі роботи, що починається з аналізу методологічних підходів у концепції комплексного розвитку села як соціуму, в якому автор виділяє два аспекти: виробничо-технологічний і соціально-економічний. Обидва аспекти у роботі доведені до конкретного кількісного виразу. Вони базуються на статистичному матеріалі, результатах власних досліджень та критичного аналізу наукових публікацій і виступають у ролі стрижневого системотворчого початку у всіх наступних розділах роботи.

З цих позицій зроблено спробу системно проаналізувати регіональний АПК, розкрити суть та нові напрямки інтеграційних процесів, які відбуваються у період формування ринкових відносин. Структуризація регіонального АПК закладає логічну основу для розгортання досліджень у трьох відосблених напрямках, у єдності та взаємо-

зв'язку яких реалізується системний методологічний підхід. Напрямки розкриті у трьох площинах. По-перше, з позиції демонополізації та формування у регіоні закінченого технологічного циклу: виробництво – переробка – реалізація з метою підвищення рівня виробництва і самозабезпечення території продовольчими ресурсами. По-друге, в єдності суспільного виробництва та особистого підсобного господарства як основних взаємодоповнюючих складових регіонального продовольчого комплексу. По-третє, в розкритті нових форм агропромислової інтеграції на рівні "місто – село", які є засобом реалізації державного курсу України щодо демонополізації і розвитку місцевого самоуправління. Кожний із вказаних аспектів розглядається в окремому розділі роботи.

Далі в роботі розкриваються основні напрямки відродження села як соціуму, що представляють рух від абстрактного до конкретного. Розглядаються екологічні, китлові й кадрові питання, які, на думку автора, є основними. Робота закінчується розробкою методологічних і методичних аспектів виробничого самоуправління – основної ланки організації управлінського механізму регіонального рівня.

1.7. Наукова новизна. Наукову новизну мають такі результати проведеного дослідження:

- обґрунтовано загальні методологічні підходи формування і функціонування регіональних агропромислових комплексів обласного рівня, що розвиваються в умовах переходу до ринкової економіки як цілісної територіально-виробничої системи, зокрема на цій основі розроблено "Концепцію Шаденно-Донецького продовольчого комплексу й обґрунтування шляхів її реалізації на 1991-2000 рр.;"

- розроблено трьохрівневу концептуальну модель розвитку переробних виробництв в регіональних АПК, зокрема обґрунтовано форми залучення і вальотного потенціалу промислових підприємств міста і його розмір;

- визначено поняття і сформульовано соціально-економічний зміст особистого підсобного господарства, зокрема уточнена методика визначення ефективності ОПГ;

- на основі аналізу інтеграційних тенденцій виявлені теоретико-методологічні аспекти утворення нових виробничих формувань, зокрема розроблено організаційно-управлінську модель агропромислового формування нового типу з обґрунтуванням параметрів усіх основних продовольчих підкомплексів;

- зроблено висновки, що пом'якшити екологічну кризу можуть

тільки нові методологічні підходи, зокрема обґрунтована доцільність децентралізованого формування коштів на регіональному рівні і запропоновано перелік екологічних об'єктів в АПК та розмір їх інвестування за рахунок регіональних фондів;

- на основі аналізу самоуправління в контексті зміни форми власності на землю та засоби виробництва зроблено висновок, що основним змістом діяльності держави у виробничо-господарчій сфері в перехідний період є створення сприятливих правових і економічних умов, зокрема розроблено методику формування й оцінки органів виробничого самоуправління в первинних трудових формуваннях для докорінної реорганізації радгоспів і колгоспів.

1.8. Практичне значення дисертаційної роботи полягає в тому, що розроблені методологічні підходи й методичні рекомендації з теми досліджень впроваджені у виробництво або прийняті до впровадження районними, обласними, регіональними або державними господарськими органами й науковими установами.

На основі результатів досліджень автора розроблені:

- концепція створення Південно-Донецького продовольчого комплексу й обґрунтування шляхів її реалізації на 1991- 2000 рр.;
- методика формування й оцінки органів виробничого самоуправління в первинних трудових формуваннях;
- рекомендації щодо розвитку нових форм агропромислової інтеграції в регіональних АПК;
- пропозиції по удосконаленню інвестиційного механізму й управління в регіональних АПК.

В умовах складності і тривалості перехідного періоду до розвиненого ринку важливе практичне значення можуть мати розроблені методологічні й методичні підходи, які забезпечать:

- впровадження монополізації на стадіях виробництва, переробки й реалізації;
- розширення тинів особистих підсобних господарств і їхню інтеграцію з великим аграрним виробництвом;
- залучення нових джерел інвалідного інвестування аграрної сфери на регіональному рівні;
- формування й функціонування органів виробничого самоуправління в колгоспах і держгоспах, що реорганізуються.

Розроблена трьохрівнева концептуальна модель розвитку переробних виробництв в регіональних АПК може методично забезпечити проектування генеральних схем управління народногосподарськими комплексами регіонів та областей.

Методичні та методологічні положення, розроблені в дисертації, одночасно із застосуванням для практичних цілей, можуть бути використані для наукових і проектно-дослідних розробок нових господарських структур районного, регіонального, обласного та державного рівнів.

Конкретні методологічні розробки й рекомендації автора знайшли відбиття в ряді офіційних пропозицій органам управління й центральним науковим установам, а також у виступах на науково-практичних конференціях.

Результати дисертаційних досліджень знайшли також відбиття в удосконаленні навчального процесу й підвищенні якості підготовки спеціалістів для АПК.

1.9. Апробація і впровадження результатів досліджень. Ураховуючи практичні потреби в перехідний період до економіки ринкового типу, автор на базі проведених досліджень, виробничої та впроваджувальної роботи узагальнив досвід по освоєнню оренди, приватизації, формуванню фермерських господарств, агрокомбінатів, фірм та інших господарських формувань. Розробки з цих питань виконані на прикладі конкретних сільськогосподарських і агропромислових формувань у вигляді положень, інструкцій, статутів, рекомендацій та інших документів, що дозволить використовувати їх у практичній діяльності різних рівнів управління. Вони знайшли відбиття в навчальних програмах з курсів "Управління сільськогосподарським виробництвом", "Основи ринкових відносин", у навчальному посібнику "Аналіз господарської діяльності в АПК" і в методичних розробках.

Результати досліджень доповідалися на засіданнях кафедри управління в АПК, вченій раді Харківського державного аграрного університету. Вони використовувалися автором при проведенні занять з підвищення кваліфікації викладачів сільськогосподарських вузів колишнього СРСР у Всесоюзній Вищій школі управління і Кримському СГІ, із слухачами ФПК і студентами в Харківському державному аграрному університеті, на районних семінарах і в школах підготовки керівних кадрів в АПК.

Основні результати дисертаційних досліджень доповідалися на 22 міждержавних і республіканських конференціях протягом 1989-1992 рр.

Результати досліджень впроваджені при виконанні 5 госпдоговірних тем (1987-1992 рр.), науковим керівником і відповідальним виконавцем яких був дисертант.

1.10. Публікації. Всього по темі досліджень автором опубліковано понад 50 робіт, в тому числі монографія (II, 5 д. а.), 2 роз-

діли у навчальному посібнику, 5 статей у спеціальних журналах і 2 статті в республіканських, загальним обсягом більше 40 друкарських аркушів.

Дисертаційні дослідження є частиною загального напрямку наукової роботи кафедри над проблемою "Розробка пропозицій по удосконаленню системи управління сільськогосподарським виробництвом в агропромисловому комплексі в умовах прискорення соціально-економічного розвитку". Номер державної реєстрації - 01880005411. Дисертаційна робота розглянута і схвалена на розширеному засіданні кафедри управління в АПК Харківського державного аграрного університету ім. В. В. Докучаєва.

Основні положення, що виносяться на захист.

1. Сукупність основних методологічних положень формування і функціонування регіональних АПК обласного рівня в перехідний період до ринку: концепція розвитку Південно-Донецького продовольчого комплексу і шляхи її реалізації на період 1991-2000 рр.; трьохрівнева концептуальна модель переробних виробництв в регіональних АПК; системне уявлення про особисте підсобне господарство і його сполучення з суспільним виробництвом; модель агропромислового об'єднання нового типу "Агрометал".

2. Пропозиції на перехідний період до ринку: інвестування екологічних об'єктів аграрної сфери на регіональному рівні, використання і вальового потенціалу промислових підприємств міста для формування регіональних АПК обласного рівня; розширення методичного забезпечення роздержавлення радгоспів і корінне реформування колгоспів з використанням розробленої автором методики формування й оцінки органів виробничого самоуправління; удосконалення організаційного механізму управління в регіональних АПК на новій методологічній основі.

1.11. Об'єм і структура роботи. Дисертація складається зі вступу, 6 глав, 22 розділів, висновків і пропозицій виробництву, списку використаної літератури в 479 назв, додатків. Містить 299 сторінок основного тексту, 55 таблиць, 7 малюнків.

2. ОСНОВНИЙ ЗМІСТ РОБОТИ

2.1. У вступі показана актуальність та новизна дисертаційної роботи, практичне значення одержаних результатів для формування багатуокладної економіки аграрного сектору в перехідний період до ринку.

У главі I "Методологія комплексного розвитку села в перехідний період до ринку" зроблено аналіз головних підходів до концепції розвитку села як соціуму. На цій основі запропоновано нові методологічні підходи.

Необхідність розробки методології комплексного розвитку села як основи агропромислового комплексу обумовлюється переходом до економіки ринкового типу та якісно новому суспільству суверенної України в цілому. Основні підходи до розвитку села суттєво змінювалися, прийнявши характер політично спрямованих адміністративно-ідеологічних компаній.

Виконаний автором аналіз монографічних, навчальних та курнальних джерел дає змогу об'єднати їх у чотири основні групи: організаційну, економічну, технократичну та соціальну.

1. Організаційний підхід спирається на кадрове укріплення сільського господарства, реорганізацію управління колгоспами та радгоспами, розподіл влади на районному, обласному, республіканському та центральному рівнях у різних варіантах. Саме в організаційному зміцненні кадрами та формах управління господарствами спостерігався успіх загального підйому галузі та добробуту всього народу.

2. Технократичний підхід базувався на технічному, меліоративному, хімічному та іншому зміцненні сільського господарства. При цьому в різні періоди розвитку деяким аспектам державою надавалося переважне значення, до їх вирішення підключався потенціал міста. Офіційно цим питанням присвячувалися спеціальні Постанови Ради Міністрів колишнього СРСР і республік.

3. Економічні підходи при всій різноманітності охоплювали ключові питання: стимулювання праці колгоспників та робітників радгоспів за допомогою різних грошових і натуральних доплат; пріоритетний розвиток деяких видів продукції шляхом встановлення різних надбавок до закупівельних цін, погашення боргів колгоспів із наданням пріоритетного кредитування аграрній сфері.

4. Соціальний підхід почав проявлятися тільки в 70-80-ті роки і відбивав розуміння суспільством низької ефективності раніше прийнятих засобів, оскільки вони дуже слабо відповідали потребам сільського населення. В межах цього підходу визнавався ключовим і першорядним розвиток соціальної сфери села, поліпшення умов праці та побуту людей.

Виходячи із задач даного дослідження, вважаємо за необхідне зупинитися на аналізові методологічних підходів по переходу аг-

рарного сектору економіки до ринкового типу, висвітлених у розгорнутій дискусії. У наш час висловлюються думки щодо причин кризового стану аграрного виробництва та концепції комплексного розвитку АПК, котрі можна об'єднати у три самостійні групи.

Одні автори вважають, що все криється у формах власності, які породили відчуження селян від землі. Як основне положення тут висувається теза про те, що при суспільній власності на землю та всі засоби виробництва неможливо збільшити мотивацію до праці, що колгоспи і радгоспи себе не виправдали. У зв'язку з цим, на їхню думку, населення не забезпечене продуктами харчування. Тому колгоспно-радгоспне виробництво повинно бути державно ліквідовано, а земля роздана або продана всім бажаючим. Інші, навпаки, вважають, що колгоспи і радгоспи не розкрили свого потенціалу і переваги перед дрібним товаровиробником і тому, в першу чергу, необхідно вирішувати ресурсне забезпечення АПК і надати реальну свободу колгоспам і радгоспам. У площині цієї позиції існує думка про те, що помилково всю відповідальність за недоліки в аграрному секторі перекладати на колгоспи і радгоспи, які за період свого існування ніколи не мали декларованої волі.

Беручи до уваги довгостроковий характер рішення соціально-економічних задач в аграрній сфері, використовувачня методу проб та помилок, як показує досвід періоду реформ в Україні та сусідніх державах, надає великих матеріальних збитків в суспільстві, призводить до різкого падіння життєвого рівня широких верств населення, що обумовлює деформацію суспільної свідомості цілих поколінь людей.

2.2. Із накопиченням емпіричного матеріалу, який характеризує динаміку і напрямки основних соціально-економічних процесів в аграрній сфері, почала виявлятися неспроможність та обмеженість існуючих підходів, неминучість відмовлення від попередньої методології при розробці нових концептуальних підходів до управління аграрним сектором економіки. Це зумовлюється деякими факторами. По-перше, вся накопичена статистика радянського періоду інтерпретувалась як зростаюче зближення форм суспільної та колгоспно-кооперативної форм власності, а також соціальних рівней міста і села. В той же час запустіння сіл продовжується, дефіцит робочої сили став одним із основних стримуючих факторів. По-друге, самі виробнича та соціальна інфраструктури села за своєю змістовною суттю є настільки розрізненими та багаторівневими в системі управлінської народногосподарської піраміди, що пошук простих, надійних та універсальних механізмів управління на даному етапі

здається нереальним. По-третє, виробнича та соціальна інфраструктури, котрі розглядаються як підсистеми АПК в цілому, за джерелами фінансування та характером управління є змішаними з різнонаправленими тенденціями, що зумовлює розділення їх на окремі компоненти і вивчення кожного з них. По-четверте, за характером причинно-наслідкових зв'язків в агропромисловий комплекс не може розглядатися ізольовано від загального господарського механізму народного господарства в цілому.

Розглядаючи соціальні наслідки концентрації виробництва, проблема відродження села виглядає значно ширшою. На думку автора, як вихідне методологічне положення при цьому в аграрній сфері необхідно виділити два відносно самостійних значення: соціально-демографічне та виробничо-технологічне.

1. Соціально-демографічне значення обумовлюється тим, що з переходом до задоволення зростаючих життєво необхідних потреб об'єктивно зростає кількість видів послуг, які виконуються самостійними спеціалізованими функціональними організаціями та підприємствами. При цьому кожна служба може працювати тільки при певній чисельності населення.

2. Виробничо-технологічний зміст зумовлений природними умовами, спеціалізацією виробництва, рівнем технології та цілим рядом інших факторів. За своєю технологічною суттю аграрне виробництво в умовах науково-технічного прогресу розвивається з чіткою тенденцією до зменшення робочих місць при різкому скороченні потреб у кількості праці зі занятістю протягом цілого року. Механізація основного виробництва та вузька спеціалізація привели до зменшення числа кілометричних робочих місць.

Виходячи з цього, пропозиції автора щодо концепції комплексного розвитку села як первинної демографічної основи регіональних АПК, включають: розвиток промисловості і підсобних виробництв на селі на базі агропромислової інтеграції; всебічний розвиток малого багатогалузевого агробізнесу на різних формах власності.

Теоретичною та методологічною основою концепції формування та реалізації регіонального АПК є:

- необхідність інтеграції фінансових, матеріально-технічних, трудових та інших ресурсів міста і села по задоволенню потреби населення регіона у продовольчих ресурсах за доступними цінами;
- збереження вже існуючої спеціалізації аграрного сектора, яка сформувалася з орієнтацією на майбутнє зменшення ерозії земель та розвиток екологічного землеробства;

- включення до продовольчого комплексу регіону суспільного виробництва, ОПП та всіх форм сільськогосподарської діяльності міста;

- пошук нових організаційних форм участі промислових підприємств у формуванні замкнутого технологічного циклу: виробництво - переробка - збереження та реалізація за рахунок інвестування і валютних засобів міста у розвитку мережі малих переробних підприємств.

2.3. У главі 2 "Розвиток продовольчого комплексу Іл'єнсько-Донецького регіону" розкривається зміст регіонального АПК як об'єкта управління. Показаний зв'язок чотирьох аспектів регіонального АПК: технологічного, структурного, соціально-економічного і екологічного. Саме вони обумовлюють єдність і комплексність регіону як територіальної господарської одиниці (мал.1).

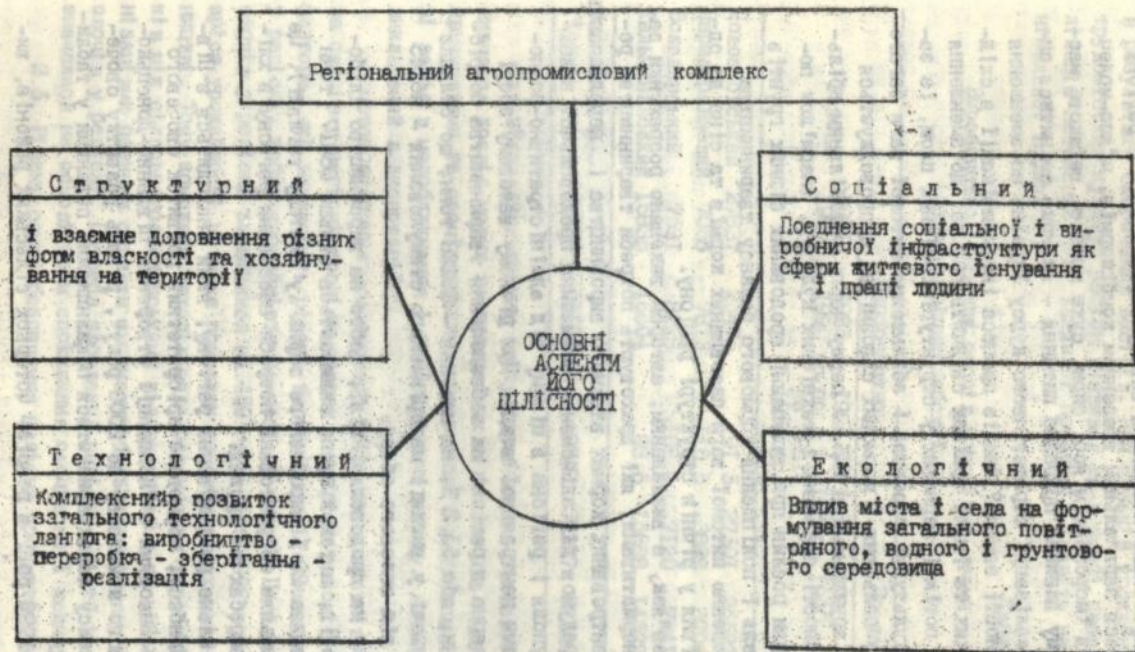
Далі розглянуто всі основні продовольчі підкомплекси, обґрунтовано їхні розміри для самозабезпечення населення регіону. Як вихідне методологічне положення береться об'єктивна потреба населення регіону (міста і села) в усіх основних видах продовольчих товарів.

Саме ці об'єктивні потреби виступають фактором, який визначає головну функцію продовольчого підкомплексу. Розрахунок потреби регіону у м'ясо-молочних продуктах, хлібі, харчових яйцях, рослинному маслі (олії), картоплі, овочах і фруктах на 1995-2000 рр. виконано за нормативами Міністерства економіки України, з урахуванням демографічних змін. Тому приріст населення взятий за трьома варіантами.

Оцінюючи концептуально стан зернового підкомплексу та ступінь його відповідності регіональним цілям, самозабезпечення не тільки хлібом, а й іншими найважливішими продовольчими ресурсами, насамперед м'ясо-молочними, визначимо дві істотні особливості.

1. Не можна екстраполювати оцінювати майбутнє до 2000 р. і далі з позиції існуючої структури посівних площ, тому що розораність (питома вага орної землі в сільськогосподарських угіддях) складає 84,3 %, у той час як у ФРН та інших європейських розвинутих країнах - 44-50 %. Отже, вирішуючи глобальні проблеми хліборобства, Україна буде йти загальноприйнятим шляхом у боротьбі за збереження природної родючості, зменшуючи питому вагу орної землі.

2. Внаслідок різноманітності форм власності та зниження си-



Мал. 1. Схематичний зміст регіонального АПК як єдиного територіального формування

лового державного тиску на товаровиробників, в аграрному секторі економіки не можна розраховувати на збереження існуючого стану. На цей час директивні показники вивозу зерна й олії з регіону супроводжуються парцельним ввезенням комбікормів, м'ясо-молочних продуктів (морозжене м'ясо, сири, сухе молоко, вершкове масло). При цьому виникає природне питання – як може змінитися ситуація при реалізації стратегічного курсу України на зменшення рівня розораності земель? Аналіз процесів інтенсифікації в східно-європейських та інших країнах свідчить про те, що зменшення просапних, а потім і зернових у структурі посівних площ, із заміною їх на культурні пасовища і збільшення питомої ваги багаторічних трав у польових і кормових сівознах супроводжується структурними зрушеннями в АПК. У першу чергу, стабільним збільшенням урожайності зернових і технічних культур, внаслідок поліпшення поживи рослин при вилученні еродованих бідних ґрунтів із орних земель і поліпшення кормового балансу тваринництва, завдяки збільшенню питомої ваги пасовищних кормів та сіна до оптимального рівня у річній структурі раціону.

2.4. У зв'язку, з викладеним, автором виконано розрахунки за збільшеними нормативами, які враховують потреби тваринництва регіону в концентрованих кормах власного виробництва і передбачають створення передумов для здійснення зменшення продовольчої залежності м. Маріуполя і регіона в цілому від адміністративно-розподільної системи центральної влади. При річному валовому зборі 442996 тонн зерна в регіоні на забезпечення тваринництва потрібно 244907 тонн, або 55,2 %, на насіння – 19228 тонн, що складає 4,4 %, для видачі у вигляді матеріального стимулювання – 46145 тонн, 10,4 % від валового збору.

При цьому на продовольчі цілі, тобто на виробництво хлібо-булочних виробів, а також круп, залишається більше 88417 тонн зерна, що складає 20 % виробленого зерна (у чистому вигляді). Це цілком задовольняє обґрунтовані потреби населення регіону в хлібо-булочних виробах та крупах.

Територіальне розташування регіону, який знаходиться в Південній зоні Донбасу, обумовлює пріоритетний розвиток овочевого підкомплексу. Виходячи з "Концепції створення Південно-Донецького продовольчого комплексу до 2000 року", рівень розвитку овочевого підкомплексу характеризується показниками, поданими у таблиці I.

За 1981-1990 рр., в розрізі чотирьох сільських районів, ви-

робництво і продаж овочів були різними. Однак в цілому в регіоні виробництво і продаж овочевої продукції скоротилися. Це сталося в результаті скорочення засівів. При низькій урожайності цих трудомістких культур регіон виявився не в змоззі забезпечити реалізацію населенню цієї важливої продукції, навіть на рівні мінімальної норми.

Таблиця I

Виробництво і продаж овочів у регіоні, тонн
(середньорічний обсяг)

Райони	Виробництво			Продаж		
	1981-1983 рр.	1986-1990 рр.	1986-90 рр. в % до 1981-1983 рр.	1981-1983 рр.	1986-1990 рр.	1986-90 рр. в % до 1981-1983 рр.
Новоазовський	27837	25475	91,5	27501	25583	92,9
Першотравневий	7068	7813	110,5	6888	6706	97,3
Володарський	7591	8228	108,4	7120	7241	101,7
Тельманівський	16836	16604	98,6	15688	14322	93,2
Всього по регіону:	39332	58130	97,9	37197	34132	94,6

Для з'ясування причин спаду виробництва овочевої продукції вивчався досвід нових господарських відносин між міськими підприємствами та овочівницькими колгоспами і радгоспами на прикладі заводів медобладнання і радіаторного заводу. Докладно він викладений в дисертації.

З метою вивчення можливостей збільшення обсягів виробництва овочів у регіоні досліджувалися у розрізі районів основні фактори, які визначають рівень виробництва і споживання овочів у регіоні, тобто урожайність на посівні площі. Посівні площі овочів у регіоні зменшилися на 459 га у 1986-1999 рр. Незначний зріст урожайності не може привести до позитивних змін в овочівництві. Тому комплекс заходів з метою розширення виробничих зв'язків між сільськогосподарськими підприємствами та міськими організаціями повинен сприяти значному збільшенню обсягу реалізації овочів у регіоні. Потреба населення регіону (місто і село) визначалася на основі норм споживання овочів на 1 людину за рік.

2.5. Рівень самозабезпечення регіона продуктами тваринництва

ва вивчався у двох площинах. По-перше, через структуру поголів'я всіх видів тварин і птиці. По-друге, через структурні зміни цієї галузі, тобто через співвідношення особистого і громадського секторів.

Дійсне стадо, яке забезпечує виробництво найціннішого продукту - молока, в регіоні займає 29 % умовного поголів'я. Але воно забезпечує приблизно 40,6 % валової продукції тваринництва.

В ОПГ регіону утримуються 6900 голів худоби, що складає 12,7 % від усього поголів'я корів у регіоні. В середньому за 1986-1990 рр. валове виробництво молока в регіоні складало понад 180 тис. тонн або на 9 тис. тонн більше, ніж за 1981-1985 роки. За 1986-1990 рр. обсяг продажу молока збільшився більше ніж на 11 %.

Вивчення рівня і структури споживання молочних продуктів у регіоні свідчить про те, що необхідно не тільки збільшити абсолютне споживання молочних продуктів за видами, а й серйозно змінити його структуру.

Найбільш істотними недоліками споживання молочних продуктів у регіоні в контексті оздоровлення населення в зоні екологічної кризи є:

- замість 360 кг молока у перерахунку всіх видів за нормою споживання у м. Маріуполі - 291 кг, що складає 80,2 %;

- дуже низька питома вага у структурі молочних продуктів білкових продуктів, кількість сиру різних типів для споживання повинна бути збільшена не менше ніж у 4-5 разів;

- низький рівень кисломолочної продукції і продукції з незбираного молока;

- майже відсутнє обезжирене молоко, реалізацію якого забезпечити неважко, згідно нормативам щорічний обсяг обезжиреного молока повинен бути на рівні 12-13 тис. тонн.

Виходячи з норм споживання молока на душу населення (360 кг на рік) і кількості населення по регіону (757,7 тис. чоловік), повинно бути реалізовано молока і молочних продуктів (у розрахунку на молоко) в 1995 р. 272808 т., а в 2000 р. - 297324 т. При річній товарності 90 % валове виробництво молока повинно скласти у 1995 р. 303120 т., а в 2000 р. - 330360 т. При річній продуктивності корів 3000 кг. молока на 1 голову поголів'я корів повинно скласти у 1995 р. 101040 гол., у 2000 р. - 110120 гол. У регіоні є лише 61,9 тис. голів, з них біля 55 тис. голів у суспільному виробництві.

Враховуючи ситуацію в країні і особливості галузі, видно, що нарощування поголів'я корів у найближчі роки неможливе. За збільшеними розрахунками (до лібералізації ціни) одне місце для худоби потребує 2,5-3,0 тис.крб. капітальних вкладень. Для відсутнього поголів'я загальна сума інвестицій цієї галузі складатиме приблизно 135 млн.крб., а з урахуванням подорожчання на це це буде потрібно значно більше. Виходячи із середніх норм витрат кормів на 1 корову на рік - 37 ц кормових одиниць, загальна потреба кормів на додаткове поголів'я складатиме приблизно 16,6 тис. тонн кормових одиниць у розрахунку на рік. Крім того, буде потрібно додатково приблизно 1500 чоловік доярок, 900 чоловік скотарів, а також механізатори, ветпрацівники та інші.

Для повного забезпечення молоком при теперішній продуктивності корів регіону необхідно було б мати дійсне стадо на рівні 100-110 тис. голів. Ці розрахунки були виконані при підготовці концепції і програми її реалізації, які там подані в розгорнутому вигляді.

Тому тут обмежимося лише констатацією двох положень концептуального характеру.

1. Розрахункове поголів'я корів 100-110 тис. голів неможливе при сучасному рівні культури землеробства, відсутності кормів і капіталовкладень для всього комплексу виробничих приміщень, навіть без урахування соціального побуту та приросту робітників по обслуговуванню поголів'я. Потребує додаткового вивчення розширення сировинної цільномолочної зони за рахунок сусіднього Розівського району Запорізької області.

2. Основний шлях зростання рівня самозабезпечення молочними, м'ясними продуктами, з урахуванням прийнятої концепції, підходів і виконаних розрахунків, може знаходитися у площині інтенсифікації всіх галузей сільського господарства регіону і зміни механізму взаємовідносин з державною структурою заготівель, переробкою і реалізацією продовольчих ресурсів. У даному випадку мається на увазі заміна реалізації державі соняшникового насіння продажем олії без змін встановлених обсягів в чистої олії. Це дасть змогу істотно збільшити рівень протейнового забезпечення раціонів за рахунок макухи для кормових цілей. Приріст молока при цьому може скласти по регіону 16 тис. тонн на рік.

2.6. Для того, щоб зробити висновок про забезпеченість регіону окремими видами м'яса, автором була вивчена структура надходження і споживання. Із загальної кількості м'яса, виробленого в

регіоні, на долю яловичини припадає 50 %, свинини - 42 %, баранини - 4 %, птиці - 4 %. Структура м'яса, яка рекомендується, характеризується такими даними: яловичина - 40 %, свинина - 38 %, баранина - 9 %, м'ясо птиці - 13 %. Протягом останніх років (1990-1991 рр.) структура надходження м'яса у м. Маріуполі характеризується такими даними: яловичина - 54,1 %, свинина - 15,2 %, птиця - 25,6 %, баранина - 2,7 %.

У 1990 р. у м. Маріуполі було реалізовано м'яса і м'ясопродуктів в 29443 тонни або в розрахунках на 1 людину - 51,6 кг, з урахуванням ринків і потребкооперації - 31365 тонн або на 1 людину - 55 кг, що складає 77 % від мінімальної норми (71 кг) і 75 % від середньої (73 кг). Це без урахування м'ясопродуктів, вироблених і спокитих без фіксації в статистичних джерелах (ОП).

Враховуючи ситуацію, яка склалася в Україні, і пов'язаний з цим дефіцит багатьох матеріальних і фінансових ресурсів, поліпшення постачання населення регіону м'ясопродуктами може здійснюватися за рахунок:

- значного розширення поголів'я тварин в ОП;
- подальшого зростання продуктивності худоби та птиці;
- створення сітки невеликих переробних виробництв, які забезпечуть більш високу якість і скорочуть втрати продукції.

2.7. При оцінці соціально-економічної доцільності розвитку переробного виробництва в регіональних АПК ми виходимо з того, що, розвиваючи систему переробки на трьох рівнях, створюються передумови для рівномірного розміщення малих і середніх підприємств, цехів, ділянок, зорієнтованих на споживача і пов'язаних з ними через пряме замовлення (табл. 2).

При цьому як вихідні методологічні підходи слід урахувувати всю сукупність факторів, які визначають місце і роль переробної сфери не тільки у продовольчому підкомплексі, а й соціально-економічні наслідки конкретної території.

Зазначимо головні, з нашої точки зору, наслідки і переваги на користь викладених методологічних підходів.

По-перше, при значних втратах виробленої продукції, яка не доходить до споживача, розвиток переробки на місцях виробництва скровини скорочує втрати, що саме по собі дорівнює приросту виробництва. Без зменшення втрат на стадіях заготівлі, переробки та збереження неможливо скоротити імпорт продовольчих ресурсів, а в майбутньому відмовитися від нього.

По-друге, збільшення якості усіх видів продукції без до-

Трьохрівнева концептуальна модель переробних виробництв в регіональному АПК

Рівні	Основні власники та інвеститори	Джерела сировини	Основні споживачі продукції
I Рівень місцевий	Агробізнес, колгоспи, держгоспи, кооперативи, фермерські господарства та їхні союзи	30 % планової сировини і вся надпланова сировина колгоспів, держгоспів, продукція усіх інших власників	Сільське населення малих, середніх та інших населених пунктів. Міське населення, яке виїздить влітку в село. Інші споживачі через власну торговельну мережу і ринок
II Рівень районний (регіональний внутрішньобласний)	Колгоспи, держгоспи, АПО, комбінати районного типу, асоціації, потребкооперації, промислові підприємства, районні мігосподарські формування, органи муніципальної влади та інші.	Сировина, не перероблена на I рівні плюс власність великих мігосподарських формувань районного рівня і власність крупних суб'єктів, що хазяїнують	Населення районних центрів через мережу магазинів (фірмених та кооперативних). Споживачі інших регіонів через систему кооперованих поставок та вільну ринкову торгівлю
III Рівень республіканський, галузевий	Галузеві республіканські та обласні господарські органи, комітети, міністерства, виробничі, науково-виробничі системи, концерни та інші.	Сировина, яку постачає держзамовлення, а також власність крупних суб'єктів, що хазяїнують, республіканського, мігосподарського рівня (концернів, асоціацій тощо).	Міське населення великих промислових центрів, інші споживачі

даткових витрат за рахунок скорочення часу перебування сировини в стані природнього біологічного псування. При одночасному зниженні енергомісткості готової продукції, внаслідок зменшення радіусу доставки і на цій основі транспортних витрат, а в кінцевому результаті рівня роздрібних цін.

По-друге, в умовах обмеженого складу сільських професій, які виступають лімітованою ланкою в закріпленні сільської молоді на селі, розширення сфери прикладення кваліфікованої праці є серйозною економічною передумовою поліпшення більш повного і рівномірного використання трудових ресурсів і демографічної структури сільського населення – основи розширеного відтворення трудових ресурсів не тільки аграрного сектора, а й народного господарства в цілому.

По-четверте, малі м'ясо-молочні, крохмально-паточні та інші підприємства діють зі значно меншим екологічним навантаженням на воду, повітря, ґрунт, швидше ніж великі можуть перейти на безвідходну біотехнологію, що при повсякденному перевантаженні очисних споруд та каналізаційних мереж має істотне значення для екологічного оздоровлення України.

По-п'яте, забезпечення рівномірного цілорічного надходження фінансових коштів, зменшення на цій основі потреб в кредитних банківських ресурсах, що в умовах підвищеного банківського відсотку і зростаючого фінансового дефіциту в агропромисловому комплексі має зростаюче економічне значення в соціально-економічній стабілізації на регіональному рівні.

Вирішення розглянутої проблеми на регіональному рівні потребує конструктивного об'єднання зусиль усіх галузей і господарських суб'єктів при організуючій ролі місцевих Рад, відповідальних перед народом за комплексний розвиток своїх територій, а також скасування стримуючих діянь вертикальних галузевих структур.

2.8. У главі 3 "Основні напрямки агропромислової інтеграції в регіональному АПК" розкриті основні організаційні форми агропромислової інтеграції на сучасному етапі, які показують шляхи об'єднання зусиль міста та села щодо розвитку продовольчого регіонального комплексу за нових умов.

У роботі зроблено спробу виділити основні типи агропромислової інтеграції за ступенем господарської самостійності. За цією ознакою можна виділити декілька основних типів.

І. Включення до складу промислового підприємства (об'єднання) окремого радгоспу (або його частини після розділу), звільнення його від держзамовлення на всю сільськогосподарську продук-

цію. Типовим прикладом такої кооперації є включення радгоспі в до складу великих промислових підприємств Маріуполя, Запоріжжя, Дніпропетровська, Харкова та ін.

2. Організація виробничої кооперації між промисловими підприємствами та радгоспом на основі договору про виділення заводу надпланової продукції, що вироблена за участю додаткових капітальних вкладень промислового підприємства. Основну увагу при цьому приділяють реконструкції виробничих об'єктів з виходом на нову технологію, що дозволяє у вигляді оплати за ресурси виділити заводу додаткову продукцію за договірними цінами, які нижче ринкових.

3. Організація виробничої кооперації на основі орендних відносин з виробництва найбільш трудомістких продуктів сільського господарства для суспільного харчування промислових підприємств та будівництва. У цьому випадку орендуються тваринницькі приміщення, овочеві поля і цілі сівози́ни, теплиці та інші виробничі об'єкти. Можуть бути й інші форми або їхні комбінації.

Основне соціальне значення такої форми інтеграції виявляється у тому, що за допомогою великих промислових підприємств, їхнього виробничого потенціалу з'являється реальна можливість по відношенню села: робітники промислових підприємств одержують змогу купувати продовольство за цінами на 40-150 % нижче, ніж на колгоспному ринку. Тому в умовах підвищення самостійності підприємств найбільш доцільно частину прибутку направляти на інвестування об'єктів у виробничій та соціальній сфері села, яке може дати більш реальне підвищення рівня добробуту робітників міста, ніж зростання зарплати.

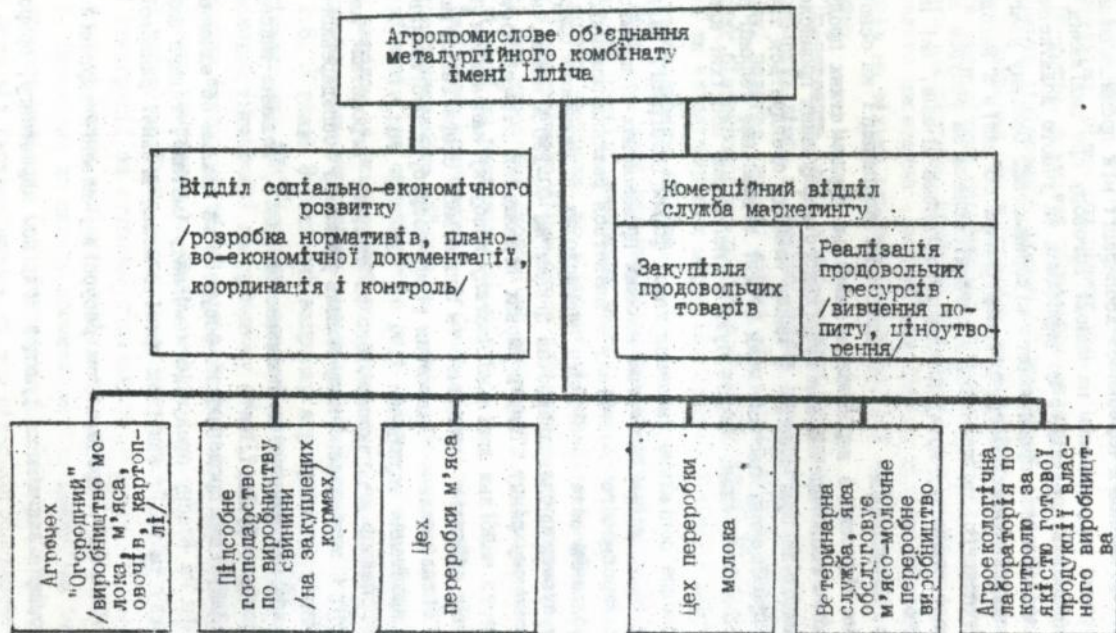
На прикладі агропромислового об'єднання "Агрометал" автором розроблено і впроваджено нову модель великого господарського формування.

Служба маркетингу, як показано на мал.2, повинна виконувати дві основні функції:

1. Закупівлю продовольчих ресурсів за межами об'єднання як в обмін на власну продукцію комбінату (метал), товари народного вжитку та інші, так і за гроші в межах вільної ринкової торгівлі.

2. Реалізацію продовольчих ресурсів у власній торговій мережі.

Виконання зазначених функцій в дії ланкою маркетингу, природньо,



Мал. 3. Організаційна структура агропромислового об'єднання

вимагає вивчення основних питань, які визначають рівень задоволення попиту своїх споживачів – трудових колективів в своїх підприємств. До них належать:

а) вивчення попиту на основні види м'ясо-молочної і плодово-овочевої продукції в цехах, службах, відділах та інших підрозділах промислових і сільськогосподарських підприємств;

б) аналіз рівня і динаміки цін на колгоспних ринках міста у порівнянні з цінами в державній і кооперативній торгівлі;

в) підготовка на цій основі пропозицій щодо встановлення цін на власну продукцію, оперативні її зміни;

г) передача інформації в зворотньому напрямку виробникам товарної продукції про вимоги покупців до якості, сортування, упакування і рівня цін.

На відміну від державної і комерційної торгівлі, де метою діяльності є отримання прибутку, служба маркетингу в об'єднаннях такого типу повинна вирішувати дві задачі.

По-перше, скоротити шлях товару від виробника до споживача, виключаючи довгий процес нормативно-примусового розподілу, і на цій основі скоротити витрати, а в кінцевому результаті, реалізаційні ціни при збереженні якості.

По-друге, сформувати грошові кошти в об'єднанні, щоб покрити збитки по окремих видах продукції за рахунок своєї комерційної торгівлі промисловою продукцією.

При цьому однорідні функції усіх господарюючих суб'єктів в об'єднанні у блоки закінченого технологічного циклу. Блок-схема доведена до конкретної розробки, яка опробована в умовах господарської діяльності.

2.9. При відсутності вітчизняного устаткування для малих підприємств переробних галузей особливого значення набуває використання іновалютних коштів міста для потреб регіональних АПК.

Орієнтовна оцінка іновалютного потенціалу регіону за результатами 1990 р. автором зроблена, виходячи з того, що металургійні підприємства отримали право залишати у своєму розпорядженні 20 % валютних надходжень, машинобудівні – 50 %. При такому підході загальна річна сума валютних надходжень підприємств Маріуполя складає близько 90 млн. іновалютних карбованців.

За оцінкою автора, для створення до 1995 р. в Іл'яненно-Донецькому продовольчому комплексі мережі малих підприємств сучасного технологічного рівня доцільно щорічно витрачати 4,5-5 % валютних коштів міста. При такому підході створюється організації-

но-економічні передумови роздільної заготівлі, переробки і реалізації екологічно чистого (з мінімальною наявністю шкідливих інгредієнтів) сировини для забезпечення продовольством окремих груп населення. Йдеться про лікарські, оздоровчі, дитячі шкільні заклади, громадське харчування робітників у шкідливих і тяжких умовах праці (металургів, коксохіміків та ін.).

В дисертації докладно розкриті методологічні й методичні питання техніко-економічного обґрунтування підсобних господарств великих промислових підприємств та об'єднань. В умовах глибокої економічної кризи країни та гострого бюджетного дефіциту підтримка продовольчого комплексу силами самих областей та регіонів, без участі центральних державних структур, має велике народногосподарське значення, тому що дозволяє вирізнявати мікгалузевий дисбаланс за рахунок коштів міста.

2.10. У главі 4 "Особисте підсобне господарство регіону в перехідний період до ринку" аналізується роль ОПГ сільського населення та аграрної діяльності міста. Питома вага затрат праці працевдатних робітників в ОПГ складає менше ніж 20 %, у колгоспників - більше 25 %. У структурі затрат праці колгоспників за останні 15 років відбулися такі зміни: у працевдатних чоловіків доля праці в колгоспах знизилася з 71,4 до 66,1 %, в ОПГ - збільшилась з 14,4 до 20,8 %, у жінок - в колгоспі знизилася з 53,1 до 49,7 %, в ОПГ - також відбулося зменшення долі жіночої праці з 34,3 до 32,3 %. За останні 4 роки відбулися докорінні зміни в цьому питанні. В регіоні, як показують дані, в структурі посівів ОПГ на долю зернових (в основному кукурудзи) припадає більше ніж 38 %, близько 33 % площ зайняті картоплею. Необґрунтовано низьку питому вагу займають овочі - менше 12 %. Слід зазначити, що у багатьох селах та селищах ще немає належного об'єму розвитку ОПГ.

В самому регіоні розвиток ОПГ дуже нерівномірний. Із загального поголів'я корів в регіоні близько 39 % припадає на долю Тельманівського району. В цьому районі зосереджено понад 35 % поголів'я свиней і близько 20 % птиці. Найменше поголів'я великої рогатої худоби і свиней в Новоазовському районі. Тому для більш детального вивчення цього питання було вибрано Новоазовський район. Найбільш точно рівень розвитку тваринництва в ОПГ, на наш погляд, характеризується наявністю худоби в розрахунку на 100 дворів.

Структура валової продукції ОПГ характеризується такими даними: на долю рослинництва припадає близько 45 % всієї виробле-

ної продукції ОПГ у вартісній оцінці. При цьому більш ніж третина валової продукції рослинництва складає картопля. Тваринницька продукція в загальній вартості продукції ОПГ займає приблизно 55 %. На долю м'яса припадає 27,5 %.

Загальний обсяг продукції, виробленої в суспільному виробництві регіону, в середньому за рік (1986-1990 рр.) складає 291,1 млн.крб. В ОПГ регіону вироблено продукції на 40,2 млн.крб., тобто на його долю у валовій продукції припадає 12,1 %. Ця питома вага могла б бути значно вищою, якби власні підсобні господарства стали предметом загального підключення органів управління сільським господарством і муніципальної влади.

При цьому виявлена така тенденція: з вищою питомою вагою власного підсобного господарства (защільністю поголів'я) суспільне виробництво характеризується більш низькою продуктивністю (вихід валової продукції на 100 га сільськогосподарських угідь). З одного боку, низька зарплата у слабких господарствах змушує людей шукати додаткові джерела родинного бюджету. ОПГ у цьому плані - саме надійне і просте джерело. Потім ОПГ перетворюється на протидію суспільному виробництву і саме стає стримувачим фактором останнього. З іншого боку, за одиницю товарної продукції в ОПГ людина отримує в 3-6 разів більше грошей, тобто одні й ті ж трудовозатрати неоднаково оплачуються в різних секторах виробництва. Отже, для сільських трудівників в суспільне виробництво переважає лише за умов його комплексної механізації і високої продуктивності.

Звідси витікає два наслідки, які потребують осмислення і вирішення.

1. Продаж за доступними цінами того, що реально використовується в ОПГ. Чи буде купляти населення при зростаючому дефіциті і зростанні ціні?

2. Налагодження спеціального виробництва з урахуванням досвіду умільців і раціоналізаторів, встановлення належного порядку по всьому ланцюгу: проектування - виготовлення дослідних зразків - випробування - серійне виробництво - реалізація - техсервіс.

Перехід аграрного сектора економіки до різноманітних форм власності і господарювання розкриває широкі перспективи розвитку особистого підсобного господарства. Природньо, в різних регіонах України цей процес буде не однаковим. Основними напрямками подальшого розвитку ОПГ в Донбасі можна вважати:

1. Розширення ОПГ до фермерського господарства (тепличне гос-

подарство, квітництво, бджільництво, кролівництво, господарства у віддалених місцевостях).

2. Спеціалізація ОПГ на базі кооперації з великим суспільним виробництвом (вирощування телят, поросят, птиці тощо).

3. Розвиток ОПГ у мільського населення, яке має садові ділянки, сільські садиби як додаткове джерело продовольчих продуктів (м'яса, картоплі, овочів, фруктів) для своєї родини, родичів і близьких.

4. Створення на базі ОПГ у великих і середніх сільських населених пунктах переробних і постачально-збутових малих підприємств, кооперативів та інших формувань для розширення асортименту готової продукції місцевого виробництва.

2. II. У главі 5 "Основні напрямки соціально-економічного розвитку та відродження села" показана складність цих питань та обґрунтовані нові методологічні підходи їхнього вирішення. Зокрема, проаналізовані екологічні, житлові і соціальні питання на регіональному рівні.

Необґрунтований рівень концентрації промислового виробництва призвів до того, що на сьогоднішній день м. Маріуполь є районом екологічного лиха, в якому нараховується 5423 стаціонарних джерела, що викидають в атмосферу щорічно близько 800 тис. тонн шкідливих речовин. Скидання недовсить очищених стічних вод у річки Кальміус, Кальчик і Азовське море становить понад 280 млн. м³ на рік.

На наш погляд, виникла необхідність екологічні об'єкти АПК включити у самостійний блок комплексних планів соціально-економічного розвитку території з цільовим фінансуванням, тому що аграрний сектор не має засобів навіть для підтримки свого виробництва на теперішньому рівні, а екологічний тиск АПК на природне середовище в Донбасі створює загрозу існуванню самої людини.

Для цього доцільно частину прибутку промислових підприємств регіону в не "переганяти" через централізовані канали: місто - область - республіка - область - місто, а використовувати безпосередньо для зникнення шкідливого впливу аграрного виробництва регіону на спеціальні фонди, у зв'язку з тим, що централізація цих функцій на державному рівні приводить до запізнення рішень і зникнення відповідальності органів місцевого самоврядування, що саме по собі стримує процес демократизації.

Основними елементами нових методологічних підходів можуть бути такі:

1. Вилучення екологічних аспектів в усіх галузях промислового і аграрного виробництва в самостійні підкомплекси з розробкою системи нормативів, які відображають сучасні вимоги екології до всіх галузей аграрного виробництва і соціальної сфери АПК.

2. Проведення органами охорони природи щорічної паспортизації всіх підприємств АПК на новій нормативній екологічній базі, з широким висвітленням результатів роботи засобами масової інформації.

3. Звільнення від оподаткування тієї частини прибутку, яка направляється на екологічні цілі.

Реалізація вказаних питань передбачає об'єднання зусиль проектних інститутів, трудових колективів підприємств, наукової громадськості, неформальних об'єднань екологічного напрямку з широкими прошарками населення за місцем їхнього мешкання через органи муніципальної влади на всіх рівнях.

2.12. Дуже важливою є проблема житла на селі. Насамперед, треба визнати, що багато десятиріч у всіх структурах налого суспільства домінуючою була думка про необхідність забезпечення житлом як міського, так і сільського населення за рахунок держави. Ця практика видавалася як перевага соціального устрою і привела до того, що за останню чверть століття обсяг індивідуального будівництва житла скоротився у 3 рази: з 54 млн. до 17 млн. м², а його частка у загальному обсязі житлового будівництва - з 53 % до 15 %.

При міжнародних зіставленнях виявляється, що в східно-європейських країнах спостерігається зворотня тенденція. Так, в Угорщині цей показник складає 86 %, в Болгарії, Чехословаччині, Польщі (разом з кооперативним будівництвом) - 80-90 %. Так, частка квартир, збудованих за рахунок державних капіталовкладень у загальній їх кількості з 1930 р. до 1985 р. зменшилася в колишній НДР з 33 до 33 %, в колишній ЧСР з 64 до 24 %, в Угорщині з 32 до 18 %, в Польщі з 48 до 22 %. В той час як в колишньому СРСР цей показник зріс з 51 до 75 %.

Дуже низьким рівнем участі грошових коштів населення у житловому будівництві пояснюється і мала кількість збудованих квартир у розрахунку на 1000 мешканців в середньому за рік за останні 25 років. Так, у сьомій п'ятирічці цей показник в колишньому СРСР склав 10,3, у восьмій - 9,7, у дев'ятій - 9, у десятій - 7,9, в одинадцятій - 7,3. Практичним відображенням цієї негативної тенденції є подовження строків чекання квартир і незадовіль-

ні темпи модернізації старого китла.

Програма будівництва і введення в експлуатацію житлових будинків у селах Донецької області, затверджена обласною Радою народних депутатів на 1991-1995 роки, передбачає майже 40 % нового китла вести за рахунок індивідуальних забудовників. Отже, вирішення житлової проблеми переважно буде визначатися позицією самих селян у цьому питанні й умовами реалізації їхніх прагнень.

За цих умов потрібні заходи державної підтримки. Проведені дослідження дають підставу автору запропонувати такі:

1. Прийняття заходів щодо забезпечення колгоспів, держгоспів, міжгосподарських підприємств, які мають будівельні сировинні ресурси, комплектами устаткування малої потужності по виробництву цегли, черепиці, цементу, вапна, облицювальних та інших матеріалів.

2. Виключення з оподаткування грошових коштів населення, які інвестуються в житло та його реконструкцію, надання населенню пільгових кредитів.

3. Сприяння промисловим підприємствам і організаціям міста, які ведуть житлове будівництво в приміській зоні (до 75 км) з наданням земельних ділянок в розмірах, передбачених для сільського населення.

З переходом до ринку централізований вплив органів управління на структуру інвестицій буде слабнути, а багатоукладність села робить вже сьогодні дуже проблематичним розвиток усіх елементів соціальної інфраструктури за рахунок слабких колгоспів та радгоспів.

Монографічні дослідження, проведені в окремих господарствах та районах, показали, що пільги фермерам було б доцільним надавати через муніципальні органи управління територіями, звільняючи їх від внесків на розвиток соціальної сфери.

2.13. У главі 6 "Удосконалення організаційного механізму виробничого самоуправління" відзначається, що формування господаря на селі йде при суперечності характеру розвитку законодавчої бази.

Проведені дослідження по кожному з чотирьох сільських адміністративних районів в досліджуваного регіону за 1981-1990 рр. такі:

По-перше, незважаючи на проголошену у Продовольчій програмі політику пріоритетного розвитку соціальної сфери села, стійко продовжувала зберігатися тенденція випереджуючого зростання ви-

робничої сфери. Так, за 1985-1990 рр. виробничі фонди колгоспів і радгоспів в досліджуваного регіону зросли на 20,6 %, в той час як невиробничі лише на 3,6 %. Тобто темпи зростання матеріальної бази соціальної сфери в 5 разів нижче, ніж виробничої.

В умовах докорінного реформування існуючих великих колгоспів і радгоспів в ключового значення набуває розвиток виробничого самоврядування, з максимальною творчою свободою всіх трудівників. Питання самоврядування в економіці, в тому числі і в господарському механізмі АПК, необхідно вивчати перш за все в контексті ключової методологічної проблеми політичної економії - проблеми економічної реалізації власності і органічно пов'язаної з цим питанням усупільненого виробництва. Виробниче самоуправління аграрних підприємств автор розуміє як спосіб управління на основі саморегулювання, самоорганізації у сфері виробничої діяльності. Тому управління людським фактором суспільного і власного виробництва на практиці виступає як триедине завдання: формування і вияв особистої суті людини; розвиток здібностей і збільшення рівня віддачі власного елемента виробничих сил; розкриття господарської поведінки носія і суб'єкта власності і виробничих відносин.

Аналіз практики розвитку виробничого самоврядування в держгоспах показує, що:

- самоврядування в радгоспах як нова система управління виробництвом в умовах нового господарського механізму не спирається на форми власності;

- введення самоврядування в умовах збереження централізованого традиційного управління в АПК в цілому по суті привело до настрою проти господарських керівників і лише загострило в ряді місць кадрову ситуацію, що поряд з іншими причинами обумовило відмову від виборів керівників в держгоспах;

- зміни в управлінні, які відбуваються тільки "зверху", не привели до реального зростання самоврядування, тобто економічні інтереси повинні формуватися знизу вгору на основі поєднання інтересів;

- самоврядування як елемент демократизації суспільства може розвиватися тільки в контексті всього економічного розвитку суспільства.

Сукупність цих та інших факторів на фоні наростаючого загального ресурсного дефіциту і обумовлює ту повільність, з якою йде процес засвоєння нових законів. У своєму тісному переплетін-

ні всі вони ведуть до того, що в реальному виробничому китті держгоспі в реалізація нових законів нерідко стає просто недосяжною.

Розроблена автором методика, яка складається з набору анкет, враховує ці особливості колективів в колгоспі в і радгоспів, і, як показало її використання в ряді господарств, може бути корисною для вирішення поставлених завдань. Звернемось до аналізу отриманих результатів і деяких досить істотних особливостей. По-перше, велике розмаїття думок по кожному з учасників орендного колектива показує спроможність колектива анонімно висловлювати те, про що не говориться усно на зборах; по-друге, якість виконуваних робіт і працелюбність в розумінні робітників є поняттями тісно пов'язаними, але не однаковими. У одних вище перше, у інших - друге.

Практичне значення обраних нами якостей керівників в первинних колективах для отримання високих кінцевих результатів підтверджується даними масових досліджень інших авторів. Так, у тісному зв'язку з урожайністю вирощуваних культур на першому місці виявилися такі якості бригадирів: почуття товариськості, поступливість у колективі - 0,967, об'єктивність, справедливість - 0,766. Проведені дослідження дають підстави зробити узагальнюючі висновки.

ВИСНОВКИ ТА ПРОПОЗИЦІЇ

1. Як головний критерій оцінки рівня розвитку продовольчого комплексу регіону в обласного рівня виступає ступінь забезпечення населення основними продуктами харчування. Ввіз до регіону доцільно планувати тієї продукції, яка в інших регіонах виробляється надміру при меншій собівартості: картоплі - з Полісся, винограду - з Криму та ін.

2. Регіони обласного рівня як соціально-економічна категорія характеризується єдністю цілого ряду умов і процесів. Основними аспектами їхньої цілісності виступають структурний, технологічний, соціальний і екологічний. Внаслідок цього розвиток аграрного виробництва не може не враховувати соціальні й екологічні наслідки.

3. Формою практичного здійснення концепції комплексного розвитку села як первинного територіального компонента регіональних АПК є агропромислова інтеграція. Вона реалізує взаємозалежність економічних інтересів міста і села як двох самостій-

них виробничо-економічних систем, що складають єдине ціле народне господарство конкретної території і включає в себе:

- інтеграцію агропромислового виробництва в горизонтально-технологічному ланцюгу: виробництво - переробка - збереження - реалізація;

- територіальне поєднання сільського господарства і промисловості з метою утворення демографічних передумов для формування сільських поселень з комплексною розвинутою соціальною інфраструктурою сучасного типу;

- організаційно-економічне взаємовигідне інтегрування виробничих сфер міста і села по випуску сільськогосподарської і промислової продукції, яка користується підвищеним попитом населення регіону, утворення на цій основі широкої мережі підприємств середнього і малого агробізнесу.

4. Розроблена в процесі досліджень трьохрівнева концептуальна модель переробних виробництв в регіональних АПК повною мірою враховує економічні інтереси споживачів аграрної продукції і виробників, тому що вона базується на вертикальному розподілі АПК, де кожному її рівню належать свої власні і інвестори, джерела сировини і споживачі готової продукції. Річний соціальний ефект цієї моделі в Південно-Донецькому регіоні складатиме 9,6 млн. люд.-год., втрати м'яса скоротяться на 640 т. (за мінімумом).

5. При визначенні продовольчого потенціалу регіональних АПК обласного рівня одним з вихідних методологічних підходів є включення особистого підсобного господарства міського і сільського населення - найважливішої складової продовольчого комплексу. У перехідний період до ринку автором виділено 6 основних форм сільськогосподарської діяльності мешканців міста: підсобні господарства підприємств; площі овочевих та інших культур колгоспів, держоспів, які обробляються міським населенням; власні присадибні ділянки; сільські садиби дачного типу; садово-городні товариства; колективні городи.

Кожна з них має свої позитивні й негативні риси. Регіональна політика в цьому питанні повинна базуватися на принципі взаємодоповнення, а не на протиставленні одних форм іншим.

6. Реалізація моделі нового типу агропромислової інтеграції, розробленої автором на прикладі об'єднання "Агromетал", показує реальність і перспективність створення великих комплексних виробничо-торгових формувань на базі великих промислових підприємств.

7. Інвалідний потенціал міста - центра регіональних АПК -

слід використовувати, перш за все, для придбання сучасних імпор-
тних заводських ліній з безвідходної переробки м'ясо-молочної
сировини, замість теперішнього використання валютних коштів на
закупівлю предметів особистого користування населення. Для ство-
рення в Південно-Донецькому регіоні протягом 5 років в сучасній
мережі малих переробних виробництв на імпортній технологічній
базі досить 5 % річного (1990 р.) інвалютного потенціалу міста.

8. Враховуючи екологічну гостроту Азовського узбережжя і
використання його в ролі основної рекреаційної зони Донбасу, на
рівні Кабінету Міністрів України доцільно прийняти рішення про
фінансування екологічних об'єктів в регіональному АПК за рахунок
екологічних фондів міста і області при відповідному зменшенні
відрахувань до державного бюджету. Аграрний сектор регіону по-
требує (за мінімумом) щорічно екологічних інвестицій 20 млн.крб.
(в цінах 1990 р.).

9. Міністерству економіки України, обласним і районним ор-
ганам виконавчої влади при розробці комплексних програм соціаль-
но-економічного розвитку з метою інвестування особистих вкладень
населення у створення сучасного китла в сільській місцевості до-
цільно передбачити:

- виключення із оподаткування грошових коштів населення,
які вкладаються в китло та об'єкти соціального призначення в
сільській місцевості, надання пільгових кредитів на ці цілі;
- зменшення платежів до місцевого бюджету промисловими та
іншими підприємствами міста на суму, освоєну ними в сільській
місцевості;

- надання відпусток без утримання до трьох місяців в робітни-
кам (колгоспникам) - індивідуальним забудівникам для завершення
будівельних та опорядкувальних робіт.

Удосконалення управління соціальною інфраструктурою в регіо-
нальних АПК передбачає як відрізнити положення розглядати
кожне окремо взяте поселення, яке виконує в територіальному аспек-
ті двоєдине завдання: як об'єкт соціального планування, в межах
якого реалізуються основні соціальні потреби людей, і як елемент
загальної структури поселення, що входить до складу частини ви-
робничих сил. Соціальна орієнтація виробництва ринкового типу як
первинна і головна повинна розглядати об'єктивні потреби людини
як головної частини виробничих сил.

10. Ефективне управління соціальною сферою потребує такої
системи показників, яка охопила б всю територіальну систему АПК

по вертикалі: село – господарство – район – регіон – область – республіка. В межах районного АПК як основного структурного компоненту регіону слід виділити 3 рівня: окремі поселення, колгоспи, держгоспи з єдиним виробничо-економічним і соціальним механізмом управління; куцові опорні соціально-економічні комплексні формування із спільними шкільними, медичними, спортивно-оздоровчими, побутовими, торговими та іншими об'єктами, якими керують місцеві органи виконавчої влади.

11. Докорінна зміна організаційного механізму виробничого самоуправління потребує нової методологічної основи. Власники колективних підприємств, які одержали свій пай, можуть вибрати правління. В свою чергу, правління для реалізації економічних інтересів власників (робітників радгоспів, колгоспників) на контрактній основі наймає управлінський апарат на чолі з директором, який зовсім не залежить від своїх підлеглих, а керується в роботі тільки економічними інтересами власників.

12. При переході на нові форми господарювання колгоспів і держгоспів автор рекомендує використати розроблену методику формування й оцінки органів виробничого самоврядування в усіх первинних виробничих підрозділах. Її надійність і ефективність базується на участі кожного робітника у виборах органів виробничого самоврядування своїх колективів та періодичною її оцінкою за ініціативою, працелюбністю та якістю робіт. За допомогою цієї методики утворяться організаційно-керівні і соціально-психологічні передумови для повсякденного формування у кожного трудівника господарського типу поведінки і високої трудової мотивації.

Реалізація розроблених методологічних положень і методичних підходів по формуванню і функціонуванню регіональних АПК обласного рівня може сприяти більш повному використанню вже існуючого виробничого потенціалу, відновленню екологічної рівноваги, комплексному соціально-економічному розвитку села і вирішенню на цій основі продовольчої проблеми в Україні.

ПУБЛІКАЦІЇ ПО ТЕМІ ДИСЕРТАЦІЇ

Монографії, книги, брошури

1. Концепція створення Швиденно-Донецького продовольчого комплексу і обґрунтування шляхів її реалізації на 1991–2000 рр. / Л. О. Антоненко, В. Я. Шиян, М. О. Бесєдін та ін. – Харків; Маріуполь, 1990. – 2, 7 д. а., в т. ч. автора – 2, 2 д. а. (рос.).

2. Антоненко Л.О. Особливості господарювання в нових умовах // Плеханов В.П., Зінов'єв Ф.В. Малі форми господарювання. - Таллінн: АО "Контра", 1992. - 4,2 д.а., в т.ч. автора - 0,4 д.а. (рос.).

3. Антоненко Л.О. Організація управління в агропромислових комбінатах: Лекція -Харк. аграр.ун-т. - Харків, 1992. -1,8 д.а. (рос.).

4. Примірне положення про головних спеціалістів, керівників і спеціалістів відділень /Антоненко Л.О., Тимошенко Г.О., Санченко В.О.; Під ред.К.Г.Телешева. -Харків, 1971. -4,7 д.а., в т.ч. автора 4,2 д.а. (рос.).

5. Техніко-економічне обґрунтування аграрних підсобних господарств у складі промислових підприємств (об'єднань): Метод. рекомендації /Кол. авт.; Наук.керівн. Л.О.Антоненко. -Харків, 1992. -4,7 д.а., в т.ч. автора 1,6 д.а. (рос.).

6. Аналіз господарчої діяльності сільськогосподарських підприємств: Навч. посібник /Під ред.В.К.Горкавого. -Харків, 1993. - 22 д.а., в т.ч. автора 0,8 д.а. (здано до набору) (рос.).

7. Антоненко Л.О. Проблеми функціонування нових агропромислових формувань: методологія та практика: Монографія. -Харків, 1992. Дяп. в ВІДІТЕІ агропром, № 698 С-92, 1992. № 964. -II д.а. (рос.).

Статті в журналах, матеріалах конференцій та наукових збірниках

8. Антоненко Л.О. Методологія концепції комплексного розвитку села // Вісн. науки. -1992. -№ 5-6. - 0,8 д.а. (рос.).

9. Антоненко Л.О. Комплексний розвиток села // Питання економіки. -1991. - № 6. -0,6 д.а. (рос.).

10. Антоненко Л.О. Методичні аспекти формування і оцінки органів виробничого самоуправління // АПК: Економіка, управління.- 1991. - № 1. -0,5 д.а. (рос.).

11. Антоненко Л.О. Роль та місце переробних виробництв в регіональних АПК: методологічний аспект // Економіка с.-г. і переробних підприємств. -1991. - № 12. -0,5 д.а. (рос.).

12. Антоненко Л.О. Деякі питання реалізації соціальної програми села // Економіка рад. України. -1990. - № 6. -0,5 д.а.

13. Антоненко Л.О., Оразов К.О. Формування регіональних АПК // Сільське господарство Туркменістану. -1992. -№ 1. - в т.ч. автора 0,2 д.а. (рос.).

14. Антоненко Л.О., Куготова Ю.П., Колісниченко М.П. Шляхи зниження електроенергії в молочному виробництві // Економіка сільського господарства. -1987. - № I.- в т.ч. автора 0,2 д.а. (рос.).

15. Антоненко Л.О. Ціна хвилини // Сільські новини. -1970.- № 6. - 0,5 д.а. (рос.).

16. Антоненко Л.О. Методологічні аспекти формування інвестиційної політики регіональних АПК // Інвестиційний потенціал регіону та його використання: Матеріали Всесоюз. наук.-практ.конф. Київ, 29-31 жовт. 1991 р. - Київ: РОПС АН України, 1992. -0,2 д.а.

17. Антоненко Л.О. Методологічні аспекти формування соціальної інфраструктури регіональних АПК // Проблеми соціального і духовного відродження села на сучасному етапі: Тези мікререґіон. наук.-практ.конф. - М.; Черкаси, 1992. Ч.П. -0,1 д.а. (рос.).

18. Антоненко Л.О. Деякі теоретичні положення агропромислової інтеграції в умовах формування ринку // Проблеми вдосконалення механізму господарювання в зв'язку з переходом АПК до ринкових відносин: Метод. рекомендації респ. наук.-теорет.конф. -Київ, 1991. - 0,1 д.а. (рос.).

19. Антоненко Л.О. Вузлові питання кооперації промислових та сільськогосподарських підприємств // Розвиток форм власності багатукладної економіки і кооперації в АПК в умовах ринку: Тези доп. мікререґіон. наук.-практ.конф. -М., 1991. - 0,1 д.а. (рос.).

20. Антоненко Л.О. Методологічні аспекти вирішення екологічно-економічної проблеми Південно-Донецького регіону // Земельні відносини в умовах переходу до ринкової економіки: Тези доп. на наук.-практ.конф., 15-16 трав. 1991 р. /ХДАУ. -Харків, 1991. -0,1 д.а. (рос.).

21. Антоненко Л.О. Про формування нового економічного мислення керівників і спеціалістів АПК // Актуальні питання організації безперервного професійного та економічного навчання кадрів агропромислового комплексу в умовах поглиблення економічної реформи: Тези доп. Всесоюз. наук.-практ.конф. -М., 1991. -0,2 д.а. (рос.).

22. Антоненко Л.О. Методика обліку кормів в особистому підсобному господарстві // Сучасні проблеми кормовиробництва: Збірн. матеріалів в науч.-метод. конф. Латв. СГА. - Рига, 1991. -0,3 д.а. (рос.).

23. Антоненко Л.О., Куготова Ю.П. Соціально-демографічні проблеми Південно-Донецького регіону // Проблеми соціального та духовного відродження села на сучасному етапі: Тези мікререґіон.

наук.-практ. конф. - М.; Черкаси, 1992. - в т.ч. автора О,І д.а. (рос.).

24. Антоненко Л.О. Про статут Спільки фермерів // Фермерство - учора, сьогодні, завтра: Тези наук.-виробн. конф. - Львів, 1991. - О,І д.а.

25. Антоненко Л.О. Соціальні аспекти підготовки керівних кадрів // Кадри АПК: учра, сьогодні, завтра: Тези доп. Всесоюз. наук.-практ. конф. - Перм, 1990. - 0,2 д.а. (рос.).

26. Антоненко Л.О. Розвиток самоуправління в орендних колективах як форма виховання господарчого типу поведінки // Селянин - господар: чи можливо?: Тези доп. Всесоюз. наук. конф. - Цілиноград, 1990. - 0,І д.а. (рос.).

27. Антоненко Л.О. Ресурси робочої сили і стійкість виробництва в сільськогосподарському секторі // Соціально-економічні фактори підвищення стійкості відтворення в АПК: Матеріали Всесоюз. наук. конф. - Воронеж, 1990. - 0,3 д.а. (рос.).

28. Антоненко Л.О. Проблеми формування агропромислових комбінатів // Проблеми удосконалення управління і організації виробництва в АПК на рівні області (краю, автономної республіки), району і на підприємстві: Тези доп. Всесоюз. наук.-практ. конф. - М., 1990. - 0,2 д.а. (рос.).

29. Антоненко Л.О. Соціальні передумови профорієнтації роботи в АПК // Професійна орієнтація молоді в умовах безперервної освіти: Матеріали Всесоюз. наук.-метод. конф. - Караганда, 1990. - 0,І д.а. (рос.).

30. Антоненко Л.О. Соціальні і організаційні аспекти заочної освіти // Матеріали наук.-метод. конф. за наслідками науково-дослідних робіт по удосконаленню вищої заочної освіти за 1986-1991 рр. - М., 1990. - 0,І д.а. (рос.).

31. Антоненко Л.О. Соціальні передумови освоєння орендних відносин у рослинництві // Удосконалення механізму господарювання і прискорення соціально-економічного розвитку села: Тези доп. Білоруської с.-г. акад. Горьки, 1990. - 0,2 д.а. (рос.).

32. Антоненко Л.О. Вирішення соціальних задач відсталих господарств на основі агропромислової інтеграції // Шляхи корінного покращення продовольчого забезпечення в нових умовах господарювання: Респ. наук. конф. - Київ, 1990. - 0,І д.а. (рос.).

33. Антоненко Л.О. Розвиток агропромислової інтеграції // Тези наук.-практ. конф. в проблем використання виробничого потенціалу. - Дніпропетровськ, 1990. - 0,І д.а. (рос.).

34. Антоненко Л.О. Проблемність як спосіб пізнання практики агропромислового комплексу // Проблемність як форма розвитку культури: Тези виступів на Всесоюз. наук. конф. - Цілиноград, 1989. - 0,1 д.а. (рос.).

35. Антоненко Л.О. Зміни соціальних функцій керівників в АПК в період науково-технічної революції // Філософсько-соціальні і економічні проблеми в науково-технічній революції в сільському господарстві і в інших сферах АПК: Тези Всесоюз. конф. - Цілиноград, 1988. - 0,1 д.а. (рос.).

36. Антоненко Л.О. Удосконалення економічної роботи в колгоспах і радгоспах // Інтенсифікація сільськогосподарського виробництва в умовах радикальної реформи: Матеріали Всесоюз. наук.-практ. конф. - Суми, 1989. Т. I. - 0,1 д.а. (рос.).

37. Антоненко Л.О., Колісниченко Н.П. Про поєднування різноманітних форм господарювання в радгоспах // Внесок молодих вчених і фахівців в інтенсифікацію виробництва і перебудову роботи в АПК: Тези доп. респ. наук.-практ. конф. - Казань, 1988. - в т.ч. автора 0,1 д.а. (рос.).

38. Антоненко Л.О. Удосконалення економічних методів в управлінні протизатратним механізмом в підрядних колективах тваринництва // Ресурсозберігаючий механізм господарювання АПК: Тези наук.-практ. конф. - Кишинів, 1989. - 0,1 д.а. (рос.).

39. Антоненко Л.О. Проблеми керівництва соціальним розвитком АПК в умовах регіонального госпрозрахунку // Соціальний розвиток села в нових умовах господарювання: Зб. наук. пр. - Л., 1990. - 0,4 д.а. (рос.).

40. Антоненко Л.О. Аспекти формування соціальної інфраструктури регіону // Проблеми відродження і соціального розвитку українського села. Економіка і організація сільського господарства: Респ. міжвід. тематичн. наук. зб. Вип. 90. - Київ, 1992. - 0,4 д.а.

41. Антоненко Л.О., Колісниченко М.П. Удосконалення управління в агропромислових комбінатах (на прикладі АПК Лівобережної України) // Удосконалення економічного механізму господарювання в АПК: Зб. наук. пр. - Горки, 1991. - в т.ч. автора 0,1 д.а. (рос.).

42. Антоненко Л.О. Проблеми формування демократичного стилю управління в радгоспах // Кадри і підвищення демократичності в АПК: Міжвід. тематичн. зб./УНДІЕСГ. № 85. - Київ, 1989. - 0,5 д.а. (рос.).

43. Антоненко Л.О. Соціальні передумови освоєння орендних відносин в рослинництві // Праці Вільорус. с.-г.акад. - Горки,

1990. - 0,2 д.а. (рос.).

44. Антоненко Л.О., Соловйов В.В. Фінансово-розрахунковий центр - новий орган в системі управління агропромисловим комбінатом // Удосконалення фінансово-кредитного механізму в АПК: Міжвід. тематичн. зб. № 84. - Київ, 1990. - в т.ч. автора 0,3 д.а. (рос.).

45. Антоненко Л.О., Куготова Ю.П. Удосконалення управління в РАПО // Організація праці і управління в системі АПК: Міжвуз. тематичн. зб. наук.пр. - Харків, 1987. - в т.ч. автора 0,3 д.а. (рос.).

46. Антоненко Л.О. Вимоги до спеціалістів в умовах виборності в АПК // Р.к. "Економіка і організація агропромислового виробництва". - 1989. - № 9. - Деп. в ВНДІТЕІагропром. - 0,2 д.а. (рос.).

47. Антоненко Л.О. Переборення відчуження від праці: теорія і практичні наслідки в АПК // Р.к. "Економіка і організація агропромислового виробництва". - 1991. - № 6. - Деп. в ВНДІТЕІагропром. - 0,8 д.а. (рос.).

48. Антоненко Л.О. Соціально-економічні аспекти освоєння нових форм господарювання на селі // Р.к. "Економіка і організація агропромислового виробництва". - 1991. - № 6. - Деп. в ВНДІТЕІагропром. - 0,7 д.а. (рос.).

49. Антоненко Л.О. Соціально-економічні особливості орендних колективів // Р.к. "Економіка і організація агропромислового виробництва". - 1991. - № 6. - Деп. в ВНДІТЕІагропром. - 0,7 д.а. (рос.).

50. Антоненко Л.О. Формування економічного мислення керівних кадрів в АПК - найважливіша передумова корінних соціально-економічних перетворень // Р.к. "Економіка і організація агропромислового виробництва". - 1991. - № 6. - Деп. в ВНДІТЕІагропром. - 0,7 д.а. (рос.).

Підписано до друку 7.09.93. формат 60x84/16.
2,3 ум.-друк. арк., 2,0 обл.-вид. арк. Тираж 100. Зам.239.

Дільниця оперативного друку ХДАУ,
312131, м. Харків, п/в "Комуніст-1"

Ab 28.047

Ab 28.047