

МІНІСТЕРСТВО ОСВІТИ УКРАЇНИ
КИЇВСЬКИЙ ДЕРЖАВНИЙ ЕКОНОМІЧНИЙ УНІВЕРСИТЕТ

На правах рукопису

ШВЕЦЬ Віктор Григорович.

СТАТИСТИКО-ЕКОНОМІЧНЕ ДОСЛІДЖЕННЯ ВІДТВОРЕННЯ

ТРУДОВОГО ПОТЕНЦІАЛУ СЕЛА УКРАЇНИ

Спеціальність 08.00.11 - Статистика

А В Т О Р Е Ф Е Р А Т

дисертації на здобуття наукового ступеня
доктора економічних наук

Київ - 1993

Дисертація є рукопис.

Робота виконана на кафедрі обліку та аналізу господарської діяльності Київського університету ім. Тараса Шевченка

Офіційні опоненти:

доктор економічних наук, професор

БУГУЦЬКИЙ Олександр Андрійович

доктор економічних наук, професор

ЕРІНА Антоніна Михайлівна

доктор економічних наук, член-корес-

пондент Академії наук України

ШИРОЖКОВ Сергій Іванович

Провідна організація – Науково-дослідний інститут статистики

Міністерства статистики України

Захист відбудеться "24" грудня 1993 р. о 14 годині на засіданні спеціалізованої ради Д.068.28.01 по захисту дисертацій на здобуття наукового ступеня доктора економічних наук при Київському державному економічному університеті за адресою: 252057, Київ-57, проспект Перемоги, 54/1, ауд. 214.

З дисертацією можна ознайомитися в бібліотеці університету.

Автореферат розісланий "23 листопада" 1993 р.

Вчений секретар
спеціалізованої ради,
кандидат економічних
наук, доцент

ФЕДОНІН О.С.

ЛНБ України ім. В. Стефаника



00802292 (N)

ЛНБ ім. В. Стефаника
АН України

I. ЗАГАЛЬНА ХАРАКТЕРИСТИКА РОБОТИ

I.1. Актуальність теми дослідження обумовлюється зміною ролі та значення процесів відтворення трудового потенціалу села в умовах реформування всіх сторін діяльності аграрного сектора економіки, формування і удосконалення механізмів ринку праці на селі і соціального захисту сільського населення України. Необхідна і вихідна передумова такого удосконалення полягає у глибокому і всебічному дослідженні статистичних закономірностей демографічного розвитку, руху і використання трудового потенціалу села, розкритті рушійних сил, причин і механізмів цих закономірностей, науково обгрунтованій оцінці і врахуванні факторів підвищення ефективності сільськогосподарської праці.

У розробку теоретико-методологічних та прикладних соціально-економічних проблем відтворення трудового потенціалу села і ефективності використання праці в аграрному секторі економіки суттєвий внесок зробили відчизняні вчені: Бугуцький О.А., Богиня Д.П., Єрїна А.М., Струмлія Г.С., Німчинов В.С., Бондар І.К., Онікієнко Б.В., Масхавер И.С., Шепотько Л.О., Якуба К.І. та інші. Проблема знайшла широке втілення у статистико-демографічних роботах Лібанової Є.М., Широждова С.І., Ревенка А.П., Стещенко В.С. та інших дослідників.

Разом з тим, в умовах реформування економічних відносин проблема відтворення трудового потенціалу села недостатньо досліджується як в теоретичному, так і в прикладному аспектах. Перехід до ринкових відносин вимагає нових, нетрадиційних підходів до вирішення проблеми формування і використання трудового потенціалу села і на цій основі удосконалення системи показників, аналізу закономірностей, резервів і факторів економії праці.

1.2. Метод дослідження є вивчення на основі статистичної методології закономірностей, які складаються у формуванні і використанні трудового потенціалу села на сучасному етапі суспільно-політичних і соціально-економічних перетворень в аграрному секторі економіки, а також статистичної оцінки факторів ефективного використання трудового потенціалу села і зростання продуктивності праці у сільському господарстві для цілей удосконалення управління. Виходячи із зазначеної мети, у дослідженні поставлено і вирішено такі завдання:

- розгляд і визначення основних методологічних проблем статистико-економічного дослідження відтворення трудового потенціалу села в умовах реформування суспільно-політичних і економічних відносин;

- характеристика сучасної демографічної ситуації, що склалася у сільській місцевості України та визначення і кількісна оцінка тенденцій і перспектив демографічного розвитку трудового потенціалу села;

- обґрунтування методологічних принципів статистичного дослідження процесів формування і використання трудового потенціалу села в умовах перехідного періоду до ринкової економіки;

- проведення системного статистичного дослідження формування трудового потенціалу і структурних зрушень в зайнятості сільського населення України, яке включає регіонально-галузевий аналіз зайнятості населення, оцінку ресурсів праці, джерел їх формування, розподілу і перерозподілу, визначення основних напрямків концепції формування ринку праці в агропромисловому комплексі республіки;

- удосконалення методології статистичної оцінки і розрахунку системи показників використання трудового потенціалу в господарствах різних форм власності, виявлення резервів раціонального викорис-

тання праці і шляхів підвищення трудової і соціальної активності працюючих;

-визначення основних напрямків удосконалення управління формуванням і використанням трудового потенціалу села виходячи з об'єктивних закономірностей науково-технічного прогресу, становлення ринкових відносин, демократизації системи управління виробництвом.

1.3. Предметом дослідження є відтворювальні процеси, що відбуваються у трудовому потенціалі села, теоретико-методичні та прикладні проблеми формування і використання трудового потенціалу за умов ринкових відносин.

Об'єктом дослідження в роботі виступають сільське населення і сільськогосподарські підприємства різних форм власності України.

1.4. Інформаційною базою дослідження стали дані переписів населення України 1920-1989 рр., статистична звітність і матеріали Мінстату і Мінсільгоспу України, науково-дослідних інститутів, зведені річні звіти колгоспів і радгоспів республіки, областей, окремих районів і господарств за 1960-1991 рр., а також результати багаторічних проведених автором досліджень, спостережень і розрахунків.

1.5. Зв'язок роботи з планом НДР. Дисертація виконана у відповідності з планом науково-дослідних робіт економічного факультету Київського університету ім. Тараса Шевченка /Затверджена рішенням Ради економічного факультету від 14 жовтня 1990 року, протокол № 3, номер державної реєстрації 087007539/.

1.6. Теоретичною і методологічною основою дослідження є діалектична логіка, окремі положення матеріалістичного розуміння історії, праці провідних вітчизняних і зарубіжних вчених-економістів.

У роботі широко використана спеціальна демографічна, економіко-статистична, соціологічна література, а також роботи в галузі економіки праці, сільського господарства, агропромислового виробництва. У дисертації знайшли застосування такі загальнонаукові прийоми і методи, як аналіз та синтез, системний підхід, узагальнення, порівняння, моделювання. При цьому особлива увага зверталась на зміст та якісний аналіз досліджуваних явищ і процесів.

Як інструмент при вирішенні поставлених завдань використовувалися економіко-статистичні методи групувань, економіко-математичні моделі факторного і індексного дисперсійного і кореляційно-регресійного аналізу, графічний і картографічний методи аналізу статистичної інформації.

1.7. Теоретичне значення роботи полягає в розробці передумов подальшого розвитку методології економіко-статистичного вивчення процесів відтворення трудового потенціалу села в умовах перехідного періоду до ринку. Результати дослідження можуть бути використані як теоретична база для поглибленого вивчення відтворювальних процесів, що відбуваються у народонаселенні сільської місцевості України, і удосконалення інформаційної бази і статистичних методів дослідження.

До наскуттєвіших здобутих результатів, що містять наукову новизну та виносяться на захист, слід віднести:

- розробка методологічних основ системного дослідження відтворення трудового потенціалу і положень щодо статистичного вивчення сільського населення в умовах ринкових відносин;
- оцінка тенденцій і перспектив демографічного розвитку трудового потенціалу села і впливу соціально-економічних, організаційно-технічних і екологічних факторів на закріплення в господарствах кваліфікованих кадрів масових професій і спеціалістів,

ефективність використання їх праці; ⁷

- удосконалена методика оцінки ресурсів праці і джерел їх формування в регіонально-галузевому розрізі, що дозволяє поліпшити управління резервами аграрної праці, враховуючи її розміщення і можливості ефективного перерозподілу.

- розробка адаптованих економіко-статистичних моделей використання трудового потенціалу і продуктивності праці, застосування яких відкриває широкі можливості товаровиробникам істотно поліпшити результати господарювання;

- розробка концепції та методичних основ удосконалення управління відтворенням трудового потенціалу села в умовах переходу до ринкової економіки;

- обґрунтування необхідності формування наукового напрямку - селянознавства, яке сприятиме ґрунтовному дослідженню історії і еволюції селянської родини, зокрема колгоспної, соціально-економічного, культурного і екологічного середовища села, що вкрай необхідно для його відродження і соціального розвитку;

- розробка пропозицій щодо удосконалення статистичної інформаційної бази і методів відсліджування /спостереження/ трудового потенціалу села з урахуванням досвіду країн Західної Європи.

Основні положення і висновки дисертації доцільно використати законодавчим і урядовим структурам України для уточнення окремих позицій реформування аграрної економіки у напрямку ринкових відносин, а також розробникам комплексної національної програми по соціальному відродженню села. Методики і рекомендації по удосконаленню інформаційної бази і методів статистики можуть бути використані у навчальному процесі вузів та системи перепідготовки фахівців з обліку, статистики, економіки праці, сільського господарства.

I.8. Впровадження результатів дослідження. Основні положення дисертації доповідалися і одержали позитивну оцінку на 12 всесоюзних і республіканських науково-практичних конференціях / 1977-1993 рр. /, міжнародній конференції в м. Лейпцигу /ФРН/ в 1990 р., щорічних науково-методичних конференціях професорсько-викладацького складу економічного факультету Київського університету / 1975-1993 рр. /. Положення дисертації знайшли відображення у наукових звітах про планово-бюджетну тему кафедри і у розробках госпдогвірної тематики. За результатами дослідження підготовлено і подано до Комісії Верховної Ради України з питань економіки і економічної реформи, базових галузей народного господарства пропозиції щодо проектів законів: "Про державну статистику", "Про працю", Концепції Національної програми відродження села України /1995-2005 рр./, звідки отримано позитивні відзиви. За матеріалами дисертації опубліковано монографію, 25 наукових праць / статті, розділи у монографіях, тези виступів на конференції тощо /. Загальний обсяг опублікованих наукових праць становить 29,8 д.а., в тому числі написаних безпосередньо автором - 28,7 д.а. Крім того, депоновано 2 монографії обсягом 16,0 д.а.

I.9. Обсяг і структура роботи. Дисертація викладена на 324 сторінках машинопису, містить 48 таблиць, 14 малюнків, 42 додатки і списки бібліографічних посилань. Структура дисертації така:

Вступ. Розділ I. Методологічні питання статистико-економічного дослідження відтворення трудового потенціалу села: I.1. Трудовий потенціал як статистико-економічна категорія; I.2. Особливості відтворення трудового потенціалу села в умовах переходу до ринку.

Розділ II. Соціально-економічна характеристика населення і трудового потенціалу сільської місцевості України: 2.1. Чисельність, склад та розміщення населення і трудового потенціалу; 2.2. Природний рух

сільського населення; 2.3. Механічний рух /міграція/ сільського населення; 2.4. Тенденції і перспективи демографічного розвитку трудового потенціалу села. Розділ III. Формування трудового потенціалу і структурні зрушення в зайнятості сільського населення України: 3.1. Оцінка ресурсів праці і джерел їх формування; 3.2. Регіонально-галузеві аспекти зайнятості населення /розміщення і перерозподіл/; 3.3. Динаміка структури зайнятості сільського населення і її удосконалення; 3.4. Основні напрямки формування ринку праці в агропромисловому комплексі. Розділ IV. Використання трудового потенціалу села: 4.1. Система показників використання трудового потенціалу; 4.2. Сучасні тенденції динаміки використання праці в агропромисловому комплексі; 4.3. Факторний аналіз резервів ефективного використання трудового потенціалу. Розділ V. Основні напрямки удосконалення управління формуванням і використанням трудового потенціалу села: 5.1. Науково-технічний прогрес і удосконалення форм організації виробництва і праці; 5.2. Пріоритетність розвитку соціальної інфраструктури села; 5.3. Розвиток нових форм господарювання і економічне регулювання; 5.4. Формування якісно нового освітнього кваліфікаційного потенціалу працівника села.

Висновки та пропозиції. Додатки. Бібліографічні посилання.

II. ОСНОВНІ ПОЛОЖЕННЯ ТА ВИСНОВКИ ДИСЕРТАЦІЇ

2.1. Методологічні основи системного аналізу трудового потенціалу села в умовах переходу до ринку.

Трудовий потенціал / ТП /, як соціально-економічна категорія, став об'єктом широкого статистико-економічного вивчення після того, як істотно змінився підхід до вивчення проблем праці, пов'язаний із змінами суспільно-економічних відносин, новим еконо-

мічним мисленням, необхідністю системного аналізу взаємообумовлених суспільно-політичних, соціально-економічних і демографічних умов відтворення робочої сили і її носія - людини.

В економічній аграрній літературі відсутнє єдине науково обґрунтоване визначення трудового потенціалу АПК. Аналіз категорій "робоча сила", "трудові ресурси", "трудоий потенціал" необхідно проводити в соціально-економічному і обліково-статистичному аспектах. Виходячи з ролі та значення праці у суспільному виробництві, соціально-економічна категорія "трудоий потенціал села" може бути сформульована як потенціальні запаси праці сільського населення. Часіями таких запасів праці є люди з певними фізичними, розумовими і духовними можливостями, відповідними навичками і здатністю до трудової діяльності. Трудоий потенціал села структурно відрізняється від трудового потенціалу АПК, бо включає запаси праці виробничої і соціальної сфери села, підприємств і організацій, розташованих у сільській місцевості. Як обліково-статистична категорія він, на нашу думку, чисельно включає всіх, хто територіально проживає в селі і зайнятий у сільській місцевості. Як бачимо, відносно території рамки трудового потенціалу дещо звужені, а відносно чисельності-розширені, оскільки включають ресурси праці як безпосередньо зайнятих у виробничому секторі сільського господарства, так і зайнятих у соціальній сфері села та інших галузях і видах діяльності.

Комплексне дослідження трудового потенціалу села вимагає врахування всіх сторін його функціонування і взаємодії з багатьма складовими, що в кінцевому підсумку визначають структуру трудового потенціалу і напрями відтворювальних процесів, які відбуваються в ньому. Рівень дослідження трудового потенціалу села і можливості інформаційної бази дозволяють розглядати його як тривимірну

систему, яка складається з підсистем і характеризується властивою їм групою показників.

1. Демографічна /характеризує первинні умови і фактори відтворення трудового потенціалу села і включає показники природного і механічного руху населення, його здоров'я і режиму відтворення, територіального розміщення і поселенської мережі/.

2. Соціально-економічна /характеризує переважно зовнішні умови відтворення і функціонування трудового потенціалу села і включає показники форм власності, організації і техніки виробництва, трудової активності, матеріального стимулювання праці, режиму праці і відпочинку тощо/.

3. Соціально-психологічна /характеризує внутрішній, моральний бік трудового потенціалу села і включає показники виховання, світогляду, освіти і професійної підготовки, соціальної і творчої активності, адаптації до нових умов, нововведень, соціальної зрілості, відповідальності, психологічної сумісності, ментальності тощо/.

Багатогранність характеристик трудового потенціалу села може включати і багато інших вимірних площин в залежності від глибини вивчення і проникнення в суть праці на селі, з її взаємообумовленістю і зв'язками, нового мислення і розшореності дослідників і відмови від спрощеного підходу до вивчення і розв'язання проблем села, яке у слов'янському світі було, є і надовго залишиться життєдайним джерелом сили і народної мудрості.

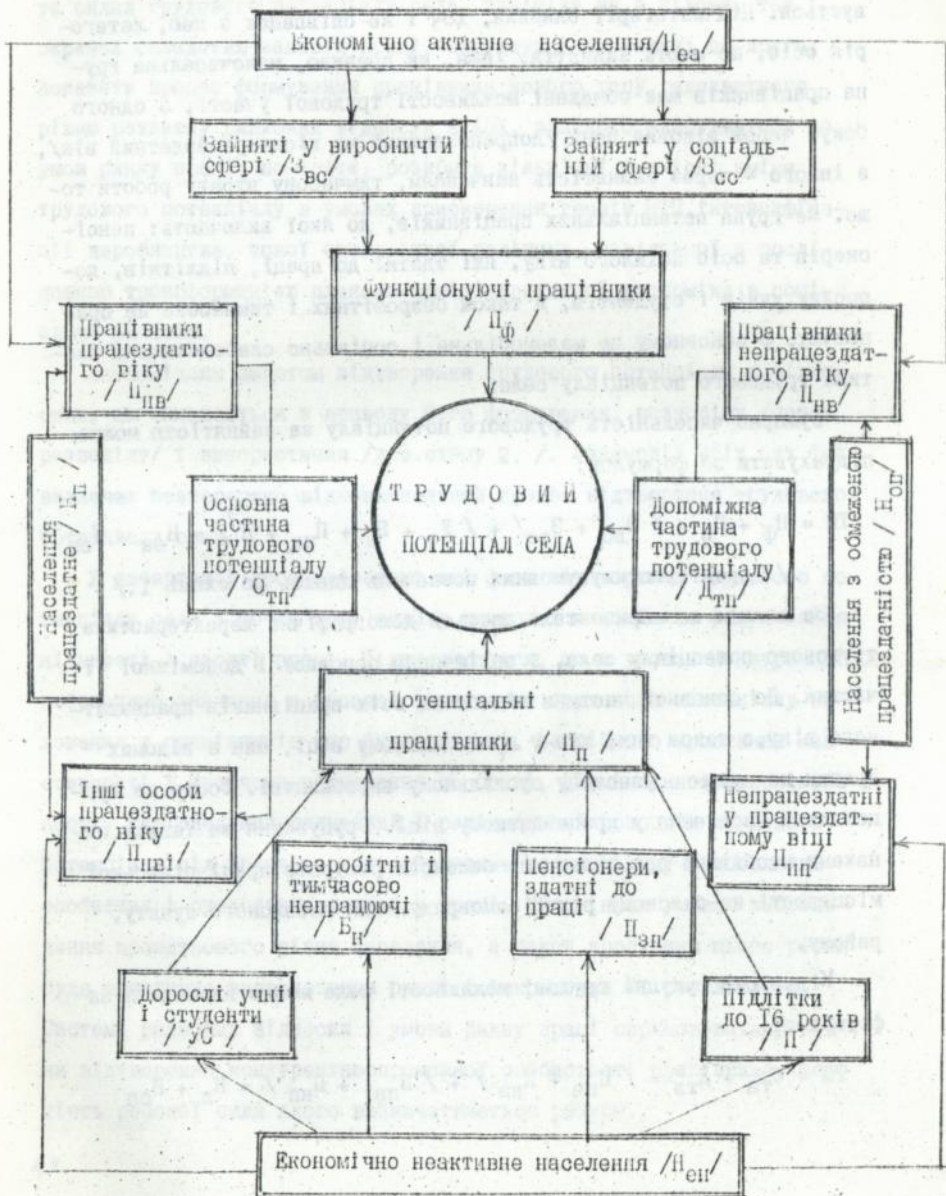
Закономірний розвиток подій, політичні і соціально-економічні перетворення, що мають місце в Україні, зокрема в селі, об'єктивно вимагають глибокого вивчення людини, її моральності, ціннісних мотивацій, поведінки тощо. Спочатку штучно, а згодом традиційно в радянській економічній літературі не допускалося висвітлення морально-етичних, психологічних та інших суб'єктивних характерис-

тик праці людей, оскільки вони не вписувалися в ідеологічні рамки командно-адміністративної системи. Таке навмисне замовчування і небажання реально висвітлювати, а потім вирішувати нагальні проблеми не тільки збіднювало теоретичні пошуки з проблем праці, але й негативно відбивалося на управлінні працею, а згодом загальмувало соціально-економічний розвиток суспільства, прискорило занепад села.

Отже, трудовий потенціал села - це багатовимірна соціально-економічна категорія складної системи, яка формується під впливом соціально-психологічних, соціально-економічних, демографічних та інших факторів. Всебічна характеристика і оцінка трудового потенціалу села можлива і необхідна, але потребує удосконалення організації статистичних спостережень, розробки методологічних проблем статистичного обліку праці і її руху в умовах переходу до ринку, а також широкого застосування методів багатовимірного статистичного аналізу вказаних факторів і умов.

При вирішенні питань про розміри і склад трудового потенціалу села статистика виходить із діючого законодавства про працю, статусу села і сільської місцевості. Структура трудового потенціалу становить єдине ціле характеристик запасів праці всіх статеві-вікових груп сільського населення /див.схему 1. /. По вертикалі можна одержати характеристику трудового потенціалу села за зайнятістю, який складається з двох частин: економічно активне і економічно неактивне населення. До економічно активного населення відносять працівників, зайнятих у колективних господарствах, міжгосподарських об'єднаннях, спілках, організаціях, селянських /фермерських/ господарствах, організаціях соціальної сфери села. Це, як правило, функціонуючі працівники, які становлять багаточисельну основну групу трудового потенціалу села. Їх відтворення має певні особливості і пов'язане з повним використанням їх праці у

Схема 1. Структурно-логічна схема трудового потенціалу села



суспільному виробництві. Слід зазначити, що у вітчизняній статистиці категорія економічно активного населення на жаль не застосовується. Цій категорії близька, хоч і не співпадає з нею, категорія осіб, що мають зайняття. Інша, як правило, малочисельна група працівників має обмежені можливості трудової участі, з одного боку, через віковий ценз /допрацевдатний чи післяпрацевдатний вік/, з іншого – через зайнятість навчанням, тимчасову втрату роботи тощо. Це група потенціальних працівників, до якої включають: пенсіонерів та осіб похилого віку, які здатні до праці, підлітків, дорослих учнів і студентів, а також безробітних і тимчасово не працюючих. В основному це маломобільна і соціально слабозахищена частина трудового потенціалу села.

Сумарно чисельність трудового потенціалу за зайнятістю можна підрахувати за формулою:

$$ТП = П_{\text{ф}} + П_{\text{п}} = / З_{\text{вс}} + З_{\text{сс}} / + / У_{\text{с}} + Б_{\text{н}} + П_{\text{зн}} + П / = Н_{\text{еа}} + Н_{\text{ен}}$$

/ Характеристику умовних позначень дивись по схемі I. /

За схемою по горизонталі дається демографічна характеристика трудового потенціалу села, з виділенням основної і допоміжної її частин. До основної частини відносять всіх працівників працевдатного віку, а також тих, хто у працевдатному віці, але з відомих причин не бере участі у суспільному виробництві. Тобто це працевдатне населення у працевдатному віці. Групування за такими ознаками необхідне при складанні балансів ресурсів праці сільської місцевості на базовому рівні самоврядування населеного пункту, району.

Кількісно сукупні трудові можливості села можна визначити за формулою:

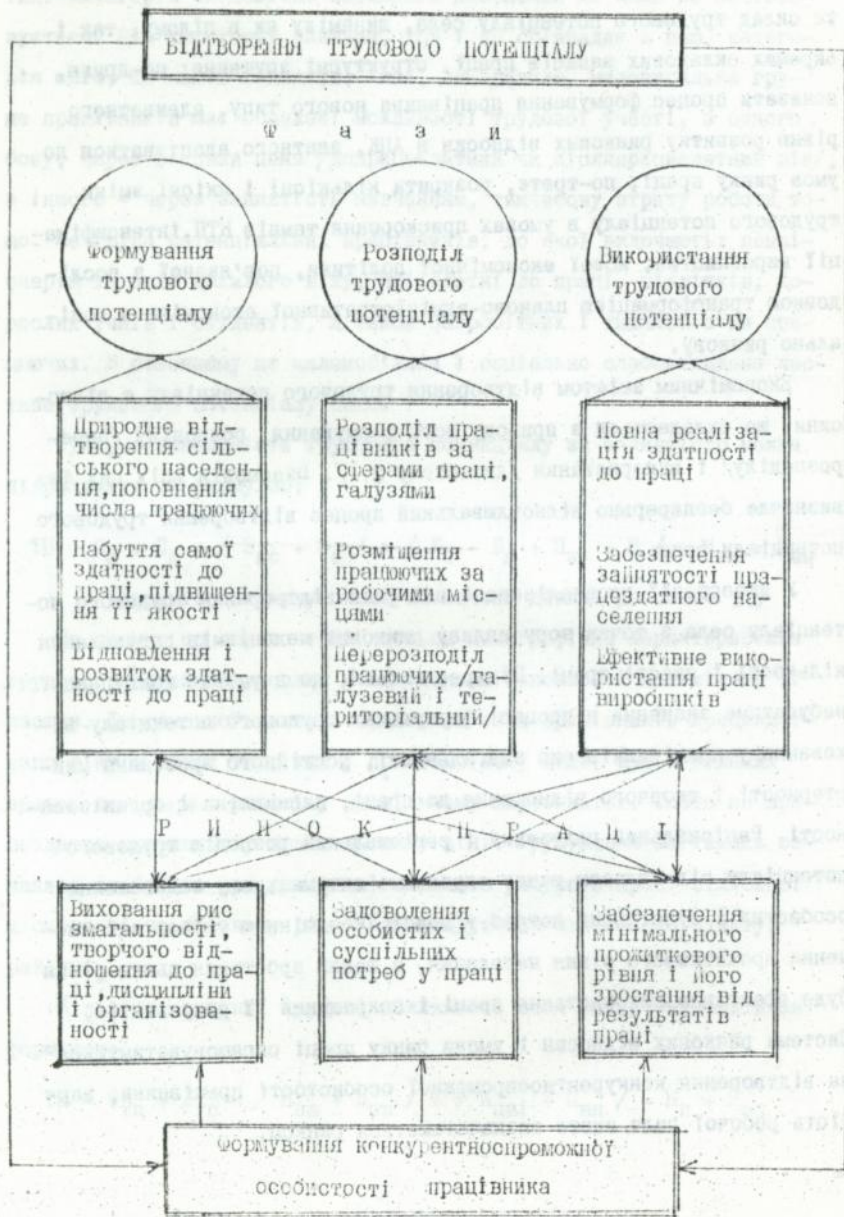
$$ТП = О_{\text{тп}} + Д_{\text{тп}} = / П_{\text{пв}} + П_{\text{нв}} / + / П_{\text{пві}} + П_{\text{нп}} / = Н_{\text{п}} + Н_{\text{оп}}$$

Наведені формули дозволяють: по-перше, розраховувати обсяги та склад трудового потенціалу села, динаміку як в цілому, так і окремих складових запасів праці, структурні зрушення; по-друге, показати процес формування працівника нового типу, адекватного рівню розвитку ринкових відносин в АПК, здатного адаптуватися до умов ринку праці; по-третє, розкрити кількісні і якісні зміни трудового потенціалу в умовах прискорення темпів НТП, інтенсифікації виробництва, нової економічної політики, пов'язаної з послідовною трансформацією планово-адміністративної економіки в соціально ринкову.

Економічним змістом відтворення трудового потенціалу є відносини, що складаються з приводу його формування, розподілу /перерозподілу/ і використання /див.схему 2. /. взаємодія всіх цих фаз визначає безперервно відновлювальний процес відтворення трудового потенціалу села.

У дисертації проаналізовані всі фази відтворення трудового потенціалу села з точки зору впливу ринкових механізмів регулювання кількості і якості праці. Підкреслюється, що в умовах конкуренції набуватиме значення в процесі формування трудового потенціалу виховання у працівників рис змагальності, постійного зростання майстерності і творчого відношення до праці, дисципліни і організованості. Раціональний галузевий і регіональний розподіл трудового потенціалу під впливом ринку сприятиме оптимальному задоволенню особистих і суспільних потреб у праці. Неодмінною умовою забезпечення прожиткового рівня населення, а також зростання цього рівня буде ефективне використання праці і покращання її результатів. Система ринкових відносин і умови ринку праці спрямовуватимуться на відтворення конкурентноспроможної особистості працівника, вартість робочої сили якого визначатиметься ринком.

Схема 2. Структурно-логічна схема відтворення
 трудового потенціалу села



У дисертації з позицій теорії розглянуті особливості відтворення трудового потенціалу села в умовах переходу до ринку в контексті головної ідеї удосконалення аналізу складних соціально-економічних процесів в галузі проблем аграрної праці на базі якісно нової статистичної інформації, використання досконалих економіко-статистичних методів і моделювання з широким запровадженням сучасних ПЕОМ.

Ринок праці - це органічна складова ринкової економіки, яка виконує функції механізму розподілу і перерозподілу суспільної праці по сферах і галузях господарства, видах і формах діяльності за критерієм ефективності праці і виробництва у відповідності із структурою суспільних потреб і форм власності. Основні елементи цього механізму - попит і пропозиція, кон'юктура, вартість і ціна робочої сили, конкуренція, безробіття /резерв робочої сили/. Формування ринку праці в аграрному секторі економіки України буде визначатися темпами реформування відносин власності і структурної перебудови економіки в цілому. При цьому визначальними будуть такі риси індивідуума, як змагальність, творче відношення до праці, дисципліна і організованість, постійне удосконалення кваліфікації. Практика стажування наших працівників, молодих фермерів і приватників за кордоном засвідчує про наявність проблем, пов'язаних з психологічною перебудовою, ломкою стереотипів, звичок, які вироблялися в умовах вседозволеності і свавілля, безвідповідальності і байдужості до результатів праці, відсутності середовища власників і підприємництва. У зв'язку з цим особливий науковий і практичний інтерес викликає процес становлення у нашому суспільстві нового середнього класу власників /у розвинених країнах він становить 90-97%, це основа громадянства країни/.

5-6530

ЛНБ ім. В. Стефани
АН України

У роботі детально аналізуються проблеми формування середнього класу, який стає реальністю в нашому суспільстві, оскільки це має загальнометодичне значення для розуміння соціально-економічних і суспільно-політичних перетворень, що відбуваються в Україні. Зазначається також видозмінення завдань статистики, зокрема соціальної, коли попит на "ідеологічну апологетику" шляхом статистичних маніпуляцій, на щастя, зникає, а на зміну йому потрібно не тільки розсекретити дані статистичних відомств, але й організувати нову статистику незалежної України, використовуючи досвід зарубіжної статистики, міжнародні стандарти, не втрачаючи, безумовно, і позитивного вітчизняного досвіду. Практично це вимагає докорінної перебудови всіх ланок технологічного ланцюга, на які опирається виробництво статистичної інформації, починаючи з Мінстату, з повного набору показників соціально-економічної статистики /в першу чергу тих, з яких бажаний тотальний облік або особливо крупних виборках/ і завершуючи моніторингом на базі НДІ, центрів, приватних установ і фірм, як це має місце, наприклад, у більшості країн світу, які повинні забезпечувати ту частину соціальної статистики, де вимагається оперативний вибірковий збір даних. Прийнятий Закон про державну статистику певною мірою орієнтує на покращення справи статистики в Україні. Слід також підкреслити велике значення творчої спадщини І.Я.Франка, українського письменника, демократа-революціонера, економіста і знавця статистики. Його твори з економіки праці, статистики, аграрних і грошових відносин займають чільне місце у світовій економічній літературі, на жаль, не у вітчизняній, своїми підходами, методами і інструментарієм вони не втратили актуальності.

Ефективне управління процесами відтворення трудового потенціалу села і формування ринку праці можливе за умови оперативного

одержання і використання для аналізу всебічної якісної інформації шляхом удосконалення існуючих потоків статистичних даних, організації нової системи інформаційної бази праці, використовуючи регулярні переписи населення, періодичні спеціально організовані соціолого-демографічні обстеження, вибіркові обстеження підприємств, окремих соціальних груп населення, громадян, поточну статистичну звітність, дані НДІ, асоціацій, приватних фірм і агенств, результати монографічних обстежень. Необхідно відродити незаслужено забутий з великими методологічними потенціями статистичний метод групувань. Саме первинний розподіл статистичної сукупності за певними важливими для соціально-економічних процесів ознаками дозволяє виявити закономірності розподілу, виділити нові типи явищ і процесів, вивчити вплив і взаємодію факторів. Особливого значення слід надавати територіальним групуванням, регіонів за певними соціально-економічними, природно-кліматичними зонами, які об'єднують групи суміжних областей України, близьких за своїми історичними, економічними, природними умовами, використовуючи новий територіально-адміністративний устрій / АТУ / держави.

На нашу думку, новий підхід до АТУ України повинен орієнтуватися на модель унітарної децентралізованої держави. Цей тип територіальної організації забезпечує розумний рівень централізації влади і належну самостійність територій. Необхідно відмовитися від двох з половиною десятків областей, які склалися в умовах тоталітарної командно-адміністративної держави, де головним був принцип "розділяй і володарюй" та запровадити регіони, що реально історично, економічно, демографічно і культурологічно склалися. Стала очевидною необхідність удосконалення АТУ з метою раціоналізації регіонального управління, гармонізації міжнаціональ-

них взаємин у суспільстві, вироблення власної регіональної політики.

У дисертації обґрунтовується новий АТУ України, який включає 7 соціально-економічних районів /земель/ з такими назвами і центрами:

1. Галичина /центр - м.Львів/
2. Полісся /центр - м.Житомир/
3. Поділля /центр - м.Вінниця/
4. Слобожанщина /центр - м.Львів/
5. Донбас /центр - м.Донецьк/
6. Причорномор'я /центр - м.Одеса/
7. Крим /центр - м.Сімферополь/

Групування статистичних даних з різних аспектів відтворення економічного, зокрема трудового, потенціалу за територіальною ознакою показали свою ефективність і аналітичність, тому, наскільки це можливо і доцільно, в подальшому вивченні процесів відтворення трудового потенціалу країни, зокрема сільської місцевості, використовувалися територіальні групування за розробленою схемою. На наше глибоке переконання, федерально-земельний устрій України - єдиний шлях, що дає різним регіонам України можливість вирішити свої економічні, політичні, екологічні і навіть історико-ідеологічні проблеми самостійно, на благо всієї України, роблячи її багатшою і незалежною ні від кого.

У нас в Україні практично відсутнє селянознавство. Бчених істориків, соціологів, економістів, які досліджують селянську тематику дуже мало, координація їх роботи майже відсутня. Нині ми не маємо жодної серйозної наукової праці, побудованої на аналізі достовірних статистичних даних і соціологічних досліджень з питань селянських господарств, еволюції колгоспних сімей,

порівняльного аналізу господарств різних форм власності тощо.

Ми переконані, що відродження села України необхідно розпочинати з відродження селянознавства, відновлення історичної правди про соціальні катастрофи 30-40 років та визначити демографічні втрати сільського населення України в результаті голодоморів, репресій і депортацій, війни та геноциду проти українського народу. Комплексність вивчення проблем селянознавства важливо забезпечити через добротну програму, яка б включала: дослідження історії селянської родини, зокрема колгоспної /саме вона зазнала найбільших втрат/, вивчення історії сіл за останні сто років, дослідження соціальних, культурних і духовних інститутів села, а також соціально-економічних проблем сучасного села, порівняльної економічної і екологічної ефективності різних форм власності, соціально-економічних наслідків міграції сільського населення. При цьому загальнонаціональна програма повинна будуватися на основі регіональних програм, враховуючи історичні, етнічні, соціально-демографічні, економічні фактори і природні умови, що дозволить кожному регіону України розробити конкретну довготривалу програму для справжнього відродження українського села.

2.2. Сучасна соціально-економічна характеристика населення і трудового потенціалу сільської місцевості.

Відтворення населення є природною передумовою відтворення робочої сили. Характеризуючись постійною зміною покоління людей, безперервним поновленням і зміною кількісного та якісного складу, вона є одночасно відтворенням носіїв робочої сили - людей, які володіють певною працездатністю та дієздатністю, їх трудового потенціалу.

Для поглибленого вивчення процесів відтворення та їх впливу на обсяг і структуру трудового потенціалу села в роботі проаналізовано тенденції руху сільського населення за період з 1959 по 1993 рр., що дозволило визначити тип відтворення сільського населення і його потенціалу, оцінити демографічну ситуацію на селі і виробити напрями проведення цілеспрямованої демографічної політики.

На початок 1993 р. в Україні нараховувалося 16,8 млн. чоловік сільського населення, а його частка в загальній чисельності населення становила 32,2%. Його чисельність з кожним роком зменшується як абсолютно, так і відносно.

Напрями і інтенсивність цього процесу в різних регіонах були неоднаковими. У період між останніми переписами 1979 і 1989 рр. чисельність сільського населення зросла в Республіці Крим на 4%, а у Закарпатській області - на 3%. При цьому збільшення сільського населення в Криму значною мірою пов'язане з міграційним фактором, тоді як у Закарпатті - з його природним приростом. Неабияке значення при цьому має географічне розташування та сприятливі природно-кліматичні умови цих регіонів. В решті областей чисельність сільського населення значно скоротилася і продовжує скорочуватися, але з різною інтенсивністю. Якщо в цілому по Україні його чисельність скоротилася за 1979-1989 рр. на 12,6%, то в Сумській і Амелницькій областях - на 20%, Вінницькій і Митомирській - на 19%, Кіровоградській і Черкаській - на 17%. У перелічених областях розпочався в останні роки процес скорочення чисельності всього населення. / Див. рис. 3. /

Динамічні процеси скорочення чисельності сільського населення призвели до значних змін у його структурі за віком і статтю. Якщо частка сільських жителів у віці до 9 років /дітей/ в 1959 р.

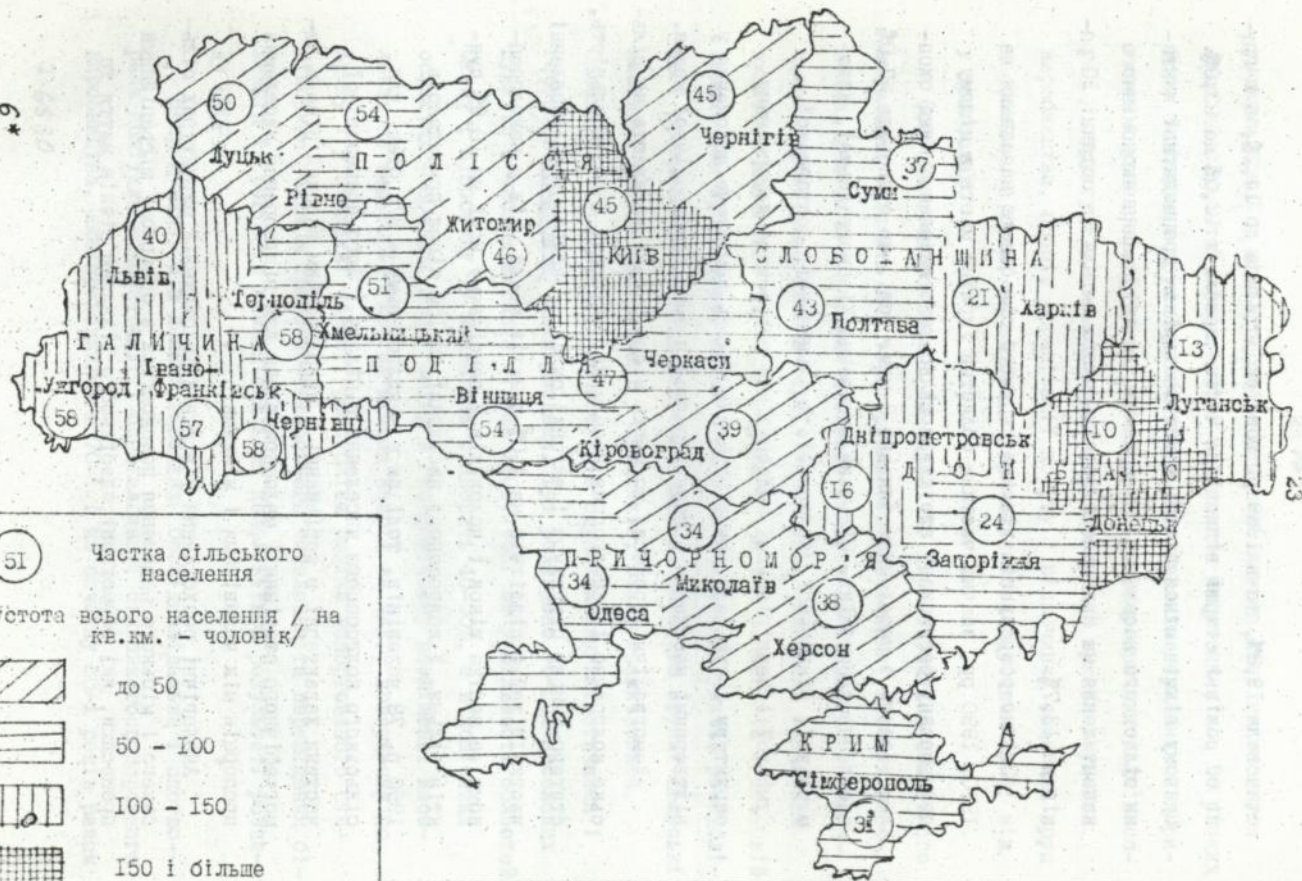


Рис.3. Частка сільського населення і густота населення в Україні в 1992р.

становила 19,8%, то в 1989 р. вона скоротилася до 14,2%, а в групі 60 років і старші відповідна частка зросла з 12,0% до 23,0%. Причому відмічаються високі темпи постаріння працездатної частини сільського населення, що призвело до збільшення економічного навантаження на працездатного сільського жителя за останні 10 років на 13,7%.

Згідно розрахунків вікових структур сільського населення за 1970, 1990 рр. значна частина областей України мають в цілому деформовану регресивну структуру сільського населення, яка охоплює області з населенням близько 8 млн. чол., що становить 47,0% населення республіки. Сільське населення Кіровоградської, Житомирської, Вінницької, Черкаської, Хмельницької, Полтавської, Сумської і Чернігівської обласней має регресивно-деформовану структуру і тут села давно втратили колишнє домінуюче положення у відтворенні населення і перетворилися в зони демографічної кризи.

Демографічні процеси, що мають місце у селі впливають на сільське колгоспне і неколгоспне населення, змінюючи його чисельність, статеву-вікову структуру і якісний склад. У колгоспному населенні частка дітей і підлітків на 4,0% пунктів менша, ніж у неколгоспному, а частка жінок і чоловіків у пенсійному віці на 10,9% пунктів більша. У колгоспному населенні на 100 жінок припадало в 1990 р. 78 чоловіків, тоді як у неколгоспному – 87. Отже, для сільського колгоспного населення в цілому і його працездатної частини характерні в порівнянні з неколгоспним високі рівень демографічного старіння і малосприятлива для відтворення населення пропорція між чоловіками і жінками.

Аналогічні розходження у віковій та статевій структурах сільського і міського населення пояснюються в основному міграційними процесами, які обумовлені здебільшого різницею рівнів життя та

умовами праці у місті та селі. Наведені ж вище дані відносяться лише до сільської місцевості і сільського населення, але до різних його соціальних груп /колгоспників, працівників державних підприємств і установ, сільської інтелігенції/. Тому причини відмінностей у структурі сільського населення необхідно шукати в умовах виробництва, праці, організації побуту і відпочинку саме цих груп населення. А вони, як відомо, в державних господарствах кращі ніж у колгоспах.

Соціально-економічна і демографічна характеристика сільського населення залежить від територіального розміщення, густоти населення, величини сільських поселень та густоти сільської поселенської мережі. Сьогодні в Україні 28,6 тис. сільських населених пунктів, найбільше їх число розміщується в лісостеповій і степовій зонах. Там зосереджено 67,8% сільських населених пунктів республіки і проживає 64,9% сільського населення. Найбільш крупні сільські населені пункти зосереджені у Кримській, Івано-Франківській, Одеській і Чернівецькій областях із сприятливими кліматичними і географічно-економічними умовами. Тут розміщено 70-80% населених пунктів з числом жителів більше 1000, тоді як у більшості областей Степу і Лісостепу їх наявність становить 40-50%, а в поліських областях - 30-33%. Певні зміни в географічному розміщенні населення по території України внесла аварія на ЧАЕС, повернення до Криму і у південні області республіки раніше депортованого сталінським режимом кримсько-татарського населення та переміщення біженців із регіонів міжнародних конфліктів в результаті розпаду СРСР.

Непродумана, а в деяких випадках безвідповідальна і спотворена політика концентрації і спеціалізації сільськогосподарського виробництва, яка проводилася в 70-і і на початку 80-х років разом

з посиленням міграційних процесів в напрямі село - місто і село - село /селективна міграція/ призвели до істотного скорочення малих і середніх сіл, ліквідації хуторів. Небажані тенденції, які по суті ведуть до вимирання малих сіл, продовжуються. Так кількість малонаселених пунктів з чисельністю до 200 чоловік збільшилася з 30,0% до 34,0% сіл, в яких налічувалося понад 500 жителів зменшилася з 43,0% до 34,8%. Частка великих сіл скоротилася з 56,8% до 54,6%.

Укрупнення населених пунктів і створення адміністративно-господарських центрів на селі не можна сьогодні розглядати як єдино вірний і безальтернативний напрям вирішення завдань подальшого розвитку сільського господарства, зміцнення його матеріально-технічної бази, поліпшення культурно-побутового і медичного обслуговування. Навпаки, безмірна концентрація виробничих і соціальних об'єктів у великих поселеннях не дала належного економічного і соціального ефекту, призвела до негативних наслідків у виробництві, використанні робочої сили. Необхідно законодавчим шляхом зберегти і розвивати сільську поселенську мережу і захищати її від адміністративного впливу чиновників, запровадити державний моніторинг.

Визначальними для чисельності і складу населення в цілому і його працездатної частини є природний і територіальний рух населення.

Рівень народжуваності сільського населення в 1992 р. становив 12,5%, а в селах Степу - 14,7%, Лісостепу - 10,2%, Полісся - 13,5%, Карпат - 17,6%. У 16 областях України, де проживає більше 60% сільського населення народжуваність на 30% нижча середнього рівня. В 1992 р. проти 1970 р. коефіцієнт народжуваності скоротився в 1,6 рази у Вінницькій, Амелницькій, Черкаській, Черні-

гівській, Сумській, Полтавській, Київській областях. На рівень і динаміку народжуваності сільського населення впливають такі причини: скорочення частини жінок у фертильному віці /з 44% в 1959 р. до 35% в 1990 р./, зокрема у віці 15-29 років, на який припадає найбільше число народжень, скорочення смертності дітей, зміни статусу багатодітної матері, високий рівень зайнятості жінок, зміни соціально-економічної функції і ролі сім'ї, загальноосвітнього і професійного рівня жінок. Слід зазначити, що поглиблення економічної кризи і погіршення матеріального становища більшості верств населення негативно позначилися і продовжують впливати на демографічну поведінку населення, зокрема народжуваності. Більшість молодих сімей, як свідчать дослідження, у селі і місті відкладають народження дітей до кращих часів через слабку соціальну захищеність з боку держави. Відродження втрачених позицій у відтворенні сільського населення значною мірою тепер залежатиме від темпів реформування відносин власності на селі та створення економічно міцних селянських і фермерських родин, послідовної державної демографічної політики.

Рівень смертності сільського населення за останні 10 років зріс на 12,6% і становив у 1992 р. 17,6%. За період з 1958-1959рр. по 1990-1991 рр. смертність підвищилася у віці 40-49 років на 28,6%, у 50-59 років - на 28,2%, у 60-69 років - на 17%. Зросла смертність осіб у віці 20-29 і 30-34 роки відповідно на 25% і 15,1%. Це явище потребує ретельного і глибокого вивчення, оскільки мова йде про багаточисельну частку економічно активного населення. Причиною збільшення смертності сільського населення за результатами дослідження є: зміни у віковій структурі населення, постаріння населення, зростання смертності від серцево-судинних захворювань, злочинних новоутворень, травматизму, нещасних випадків

на виробництві та в побуті.

У 1992 р., як свідчать дані, від'ємний природний приріст сільського населення становив 5,1‰ в результаті щорічні демографічні втрати населення становили близько 80 тис. чоловік, причину яких слід шукати у зростанні смертності, соціально-економічних умовах життя сільського населення./Динаміку рівня народжуваності, смертності і природного приросту сільського населення ілюструє рис. 4./.

Довоєнний і післявоєнний період України, пов'язаний із сталінським режимом, репресіями, голодом, депортаціями населення із Криму і західних областей України, характеризувався значними демографічними змінами, зокрема в бік погіршення статево-вікової структури, соціального розшарування, фізичного, духовного і національного виродження.

Регіональний характер протікання демографічних процесів засвідчує фонова картограма України за показником природного приросту сільського населення в умовах 1990-1992р.р./див.рис.5./.

Рангування укрупнених адміністративно-територіальних одиниць України за даним показником має такий вигляд: Слобожанщина - /-8,7‰/, Поділля - /-8,6‰/, Полісся - /-5,4‰/, Причорномор'я - /-0,1‰/, Галичина - /+2,1‰/, Крим - /+3,5‰/.

Розмах варіації показника становить від -11,9‰ у Чернігівській області до +7,7‰ у Закарпатській області. Ці регіональні відмінності необхідно враховувати при розробці демографічних гіпотез з метою територіального управління і прогнозування. Особливої уваги потребують регіони/Вінницька, Хмельницька, Кіровоградська, Черкаська, Чернігівська, Сумська і Полтавська області/, де демографічні втрати населення становлять до 12‰, а займають вони майже третину території, на якій проживає 26% сільського населення України. Це області демографічної кризи.

Відтворення трудового потенціалу села тісно пов'язане з міг-

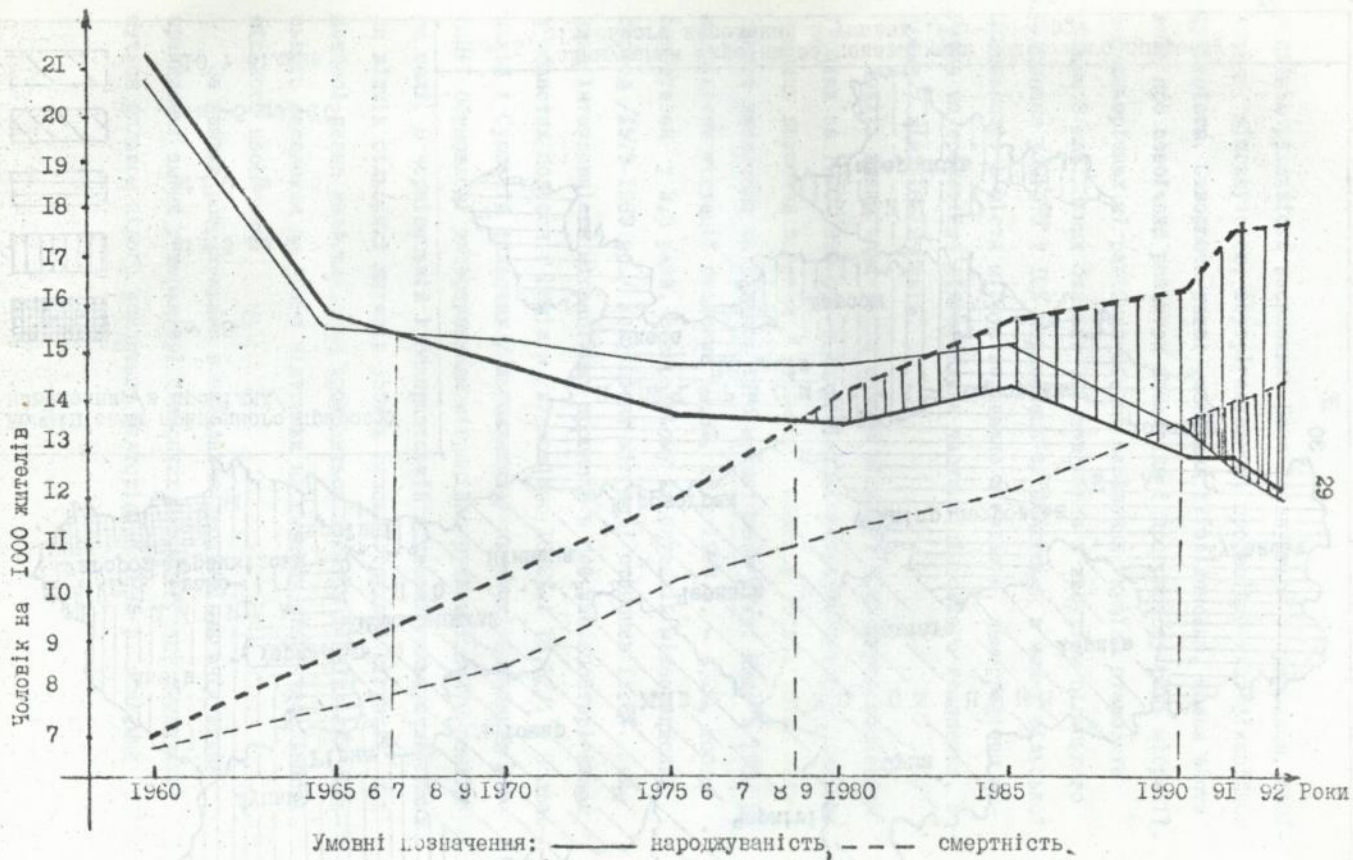
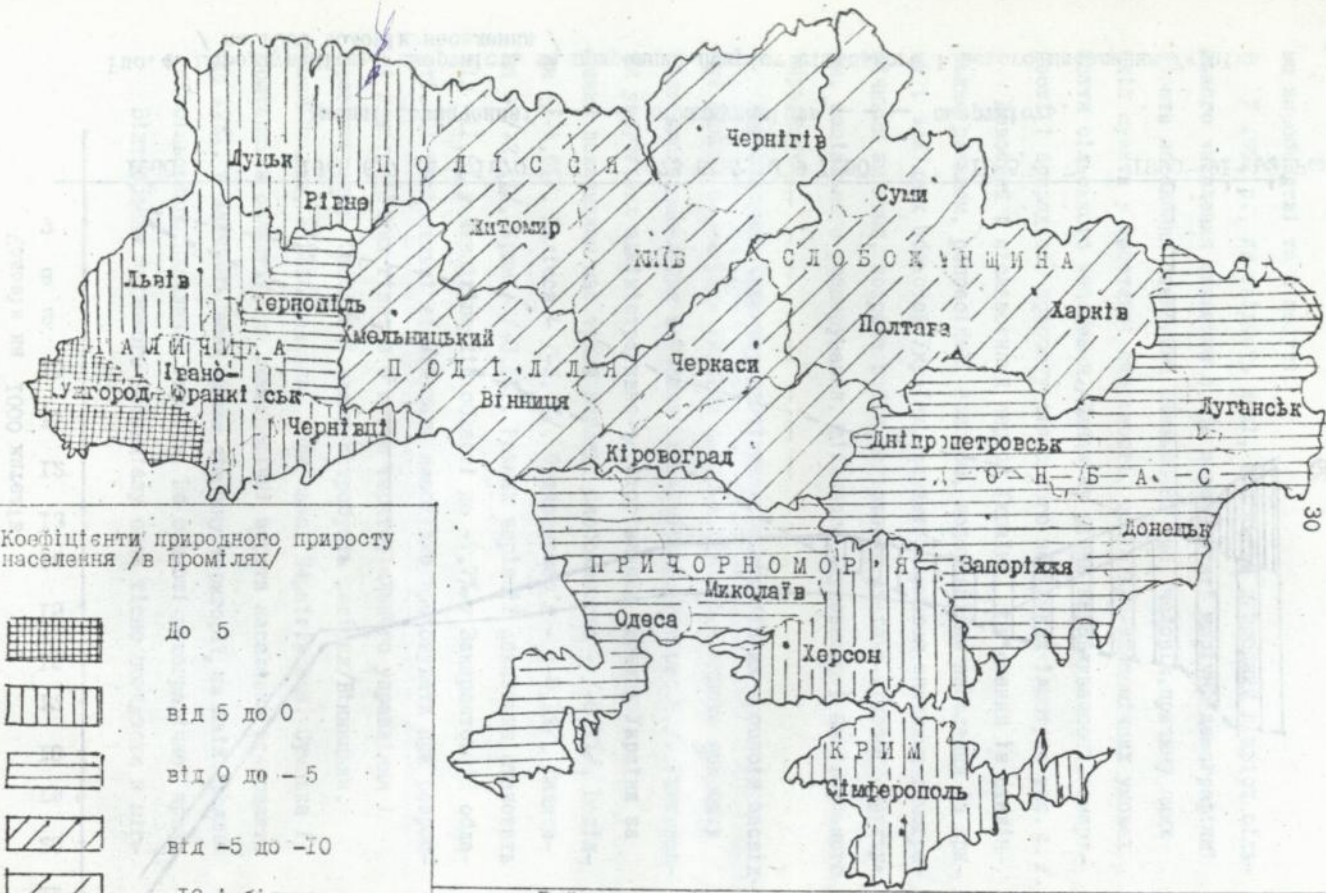
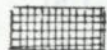


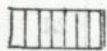
Рис. 4. Народжуваність, смертність та природний приріст сільського і всього населення України / на 1000 чоловік населення /



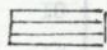
Коефіцієнти природного приросту населення /в промілках/



До 5



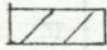
від 5 до 0



від 0 до -5



від -5 до -10



-10 і більше

Рис. 5. Районування України за показниками природного приросту сільського населення в умовах 1991-1992 рр.

раційною рухливістю населення. Воно поєднується з природною, соціальною, міжгалузеву, внутрігалузеву, професійно-кваліфікаційною рухливістю. Створюючи певні умови для її здійснення, можна вести мову про всебічний розвиток населення і прогресивну роль міграції. Середньорічний міграційний оборот населення України становить більше 3 млн. З них близько 30% пов'язане з вибуттям сільського населення у міста і 10% переселень здійснюється в межах сільської місцевості. В міста мігрує переважно дієздатна, демографічно активна та професійно підготовлена частина сільського населення, зокрема у віці 16-19 років.

Аналіз динамічних рядів сальдо міграції сільського населення України за 1970-1990 рр. в розрізі адміністративно-територіальних одиниць дозволив визначити характер і закономірність зміни сільського населення за рахунок його механічного руху. Якщо в 1980 р. коефіцієнт міграції становив 10,3%, то в 1990 р. - 4,2%, тобто скоротився у 2,5 рази. В середньому за останній міжрепесний період /1979-1989 рр./ коефіцієнт міграції становив 11,6%. Найвища інтенсивність міграційних процесів в цей час спостерігалася в областях Полісся і Поділля /відповідно 16,6% і 16,1%. У Полтавській і Сумській областях /Слобожанщина/ невисокі показники міграції обумовлені вичерпуванням міграційно рухливих контингентів на селі. В Чернівецькій і Закарпатській областях гальмуючий вплив на відтік сільських жителів робить сезонна трудова міграція, а в Донбасі-певна політика, яка проводиться з метою закріплення сільського населення як умова підтримки на певному рівні чисельності міського населення.

За нашими розрахунками в найближче десятиріччя очікується принципові зміни у характері сільських міграцій, які визначатимуться впливом цілого комплексу факторів. У 1992 р. від'ємне

сальдо міграції вперше змінилося на додатне $+78,7$ тис.чоловік/, зрозуміло, з відомих причин. Стабілізуючий вплив на сільську міграцію буде мати соціально-економічна перебудова села на базі створюваного на ринкових засадах єдиного агропромислового комплексу, який відповідно регулюватиме потребу в робочій силі і в першу чергу за рахунок трудових ресурсів села. Реалізація в повному обсязі Земельної реформи, Закону про власність сприятиме збільшенню прямого відтоку міського населення в села, повернення в село частини колишніх його жителів, які не закріпилися в містах. Отже, державним центральним і місцевим органам управління працею при здійсненні цілеспрямованої демографічної політики необхідно:

а/ враховувати несприятливу дію демографічних факторів на склад і чисельність сільського населення і його відтворення, якісні параметри трудового потенціалу села, оскільки вони стануть головною причиною скорочення трудових ресурсів села в найближчі 10-15 років;

б/ оптимізувати міграційні процеси, які на сьогодні є головним чинником у відтворенні сільського населення і його трудового потенціалу у відповідності до розмірів формування ринку праці в народногосподарському, зокрема в агропромисловому комплексі України. Враховуючи особливу гостроту проблеми міждержавної міграції робочої сили, зокрема виїзду з України молодих людей з високим інтелектуальним потенціалом і здібностями, необхідно прискорити розробку і прийняття Верховною Радою України міграційного законодавства, яке спрямо б регулюванню міграційних процесів, виходячи з державних інтересів і завдань по стабілізації чисельності сільського населення України.

в/ розробити і запровадити з метою проведення обґрунтованої адресної соціально-демографічної політики Державного реєстру насе-

лення України, який базуватиметься на використанні ЕОМ і статистичних моделей кількісних і якісних характеристик населення: демографічних, територіальних, зайнятості, освіти, прибутків, витрат, житлових і соціально-побутових умов, екології, майнового стану, здоров'я тощо. Розробка методологічних, організаційно-технічних складових реєстру населення повинна стати важливим завданням для статистичної науки і практики.

Ефективне управління соціально-економічним розвитком села передбачає наявність якісного прогнозу сільського населення і науково обгрунтованої концепції його розвитку. З цією метою вивчалися тенденції та визначалися перспективи демографічного розвитку сільського населення, зокрема його працездатної частини, яка є природною основою формування трудового потенціалу села. Для перспективних розрахунків чисельності населення і трудового потенціалу використовувалися глобальний метод, метод пересунення віку та економіко-статистичне моделювання населення. Згідно розрахунків чисельність населення України буде змінюватись таким чином: / див.табл. I. /

I. Прогноз чисельності населення України /на кінець року, млн.чоловік/

Роки	Все населення	В тому числі:		В процентах	
		сільське	міське	сільське	міське
1995	52,6	15,7	36,9	29,8	70,2
2000	53,4	14,8	38,6	27,7	72,3
2005	54,2	13,9	40,3	25,6	44,4
2010	55,1	13,0	42,1	23,6	76,4
2015	55,8	12,0	43,8	21,5	78,5

В цілому, за оптимістичним прогнозом, населення України буде збільшуватися на 0,23% щорічно, а сільське населення щорічно буде зменшуватися на 1,05%. Істотно поліпшиться співвідношення між числом чоловіків і жінок. За прогнозними оцінками, воно становитиме 100 : 118.

Використавши значення матриць вступаючих у працездатний вік і вибуваючих з нього, скоректованих на значення коефіцієнтів працездатності і зайнятості населення, розрахували прогнозу чисельність працездатних контингентів і трудових ресурсів сільської місцевості до 2000 року. Дані свідчать, що майже до 1995 р. чисельність контингентів, які досягатимуть працездатного віку і будуть поповнювати щорічно трудовий потенціал села, знаходитиметься в межах 200 тис.чоловік. Починаючи з 1995 р., прогнозна чисельність трудового поповнення буде зростати до 230 тис.чоловік у 2000 р. і до 240 тис.чоловік у 2005-2010 рр. Тобто їх чисельність зросте майже на 20%. І лише після 2010 р. наступить різке зменшення чисельності працездатних контингентів, яке визначатиметься рівнем народжуваності у 1991-1995 рр. що стосується процесу щорічного заміщення вибулих працездатних контингентів, то в 90-х роках він буде супроводжуватися дефіцитом в кількості 20-25 тис.чоловік і лише після 2000 р. коефіцієнт заміщення стане додатним $+1,21/$, що означатиме наявний щорічний надлишок в кількості 40 тис.чоловік, а з 2006 р. він стане майже подвосним. Однак такий стан триватиме недовго і, як зазначалося, після 2010 р. ситуація істотно погіршиться. Безумовно, розвиток народонаселення у перспективі буде коригуватися динамізмом соціально-економічних і політичних змін в Україні та станом міждержавних відносин.

2.3. Формування трудового потенціалу і структурні зрушення в зайнятості сільського населення.

При вирішенні питання про розміри трудового потенціалу сільської місцевості і межі працездатного віку статистика виходить із діючого законодавства про працю. В обліково-статистичній практиці все населення колгоспів, як пануючої форми господарювання на селі, поділяють на працездатних, непрацездатних, престарілих, підлітків і дітей у віці до 12 років. Детальне групування і розробка даних колгоспного населення характеризує добре розвинуту статистику колгоспів, чого, на жаль, не можна сказати про статистику державних підприємств і установ, що територіально розміщені в селі.

Характеристику ресурсів праці і джерел їх формування засвідчують дані табл. 2.

2. Розподіл сільського населення України за статтю і віком на 1 січня 1991 р. *

Статєво-вікові групи населення	Всього	Колгосп-ники	в тому числі:		
			Робітни-ки і службов-ці	Одноосіб-ники, ку-старі	Тимчасо-во про-живачі
Всього	17137,7	10065,3	6900,0	5,8	166,6
в тому числі:					
0-15 років	3830,3	2078,4	1704,2	1,8	45,9
16-29 років	2764,7	1490,3	1212,8	0,9	60,7
30-59 років/чол./	2949,8	1672,7	1248,8	1,0	27,3
30-54 років/жін./	2660,7	1470,1	1173,7	1,0	15,9
60 років і старші /чоловіки/	1421,5	929,2	485,8	0,5	0,6
55 років і старші /жінки/	3510,7	2424,6	1074,7	0,6	10,8

* Розраховано за даними статистичної форми 9-с

Потенціальні ресурси праці перерахованих груп сільського населення різні. Якщо кількісно ресу... ми праці колгоспного населен-

ня дещо переважають, то з якісного боку ресурси праці неколгоспного населення значно кращі. На початок 1992 р. в колективних господарствах України частка основної робочої сили становила 72,6%, а допоміжної - 21,4%.

Кількісну оцінку ресурсів праці здійснюють з допомогою системи показників, яка включає:

1. Чисельність і динаміку сільського працездатного і непрацездатного населення з розподілом за віком і статтю;

2. Чисельність і динаміку працюючого /зайнятого/ населення в сферах і галузях виробництва з розподілом за віком і статтю;

3. Кількість і динаміку зайнятих в аграрному секторі АПК кваліфікованих кадрів і спеціалістів;

4. Показники використання фонду робочого часу працюючих за категоріями господарств і галузями виробництва;

5. Рівень і динаміку трудомісткості виробництва сільськогосподарської продукції, робіт та послуг в господарствах і галузях виробництва.

Запропонована система показників дозволяє на базі існуючої статистичної звітності проводити якісний аналіз наявних ресурсів праці і їх використання. При цьому одиницею статистичного спостереження будуть виступати: підприємства-виробники /колективні, міжгосподарські підприємства і об'єднання, малі підприємства, агрофірми, фермерські, селянські приватні та індивідуальні господарства/; підприємства з переробки сировини всіх форм власності; підприємства з обслуговування товаровиробників /торгівлі, ремонтні, технічні, будівельні, транспортні, агро.-зоо.-вет.-обслуговування, наукові і учбові заклади/. Система показників і перелік одиниць /об'єктів/ статистичного спостереження є основою для розрахунків балансів робочої сили /трудо-

вих ресурсів/, робочого часу, кваліфікованих кадрів і спеціалістів, що необхідно для потреб регіонального управління процесами формування і використання праці в АПК. Це вимагає перегляду цілого ряду методологічних принципів побудови нових статистичних показників, розробки способів збору, обробки та аналізу соціально-економічної інформації, певних змін у статистичній звітності.

Всі існуючі сьогодні джерела ресурсів праці можна згрупувати:

- основні /природний приріст працездатного населення; науково-технічний прогрес і зниження трудомісткості виробництва; покращення використання фонду робочого часу; раціональний перерозподіл запасів праці з урахуванням пріоритетів/;
- допоміжні /залучення до сільськогосподарського виробництва зайнятих у домашньому господарстві, пенсіонерів, інвалідів, учнів, підлітків; стимулювання використання праці осіб, які проживають у сільській місцевості, але зайняті на роботах у містах, за сумісництвом; скорочення військових контингентів, строків армійської служби/.

Перераховані джерела праці нерівнозначні в залежності від їх обсягів і можливостей використання.

Кількісні показники джерел праці є невід'ємною частиною балансів праці, розробка та складання яких на рівні сільського адміністративного району на рік і на період розгортання масових сільськогосподарських робіт повинно стати обов'язковим. Складений під єдиним організаційним і методологічним забезпеченням центрів зайнятості населення баланс праці може стати реальним інструментом для цілеспрямованого проведення територіального і галузевого пе-

перезподілу праці з метою ефективного її використання. В роботі розглянуті шляхи удосконалення інформаційної бази для складання балансів праці, організації банку даних вільних робочих місць.

Формування структури зайнятості сільського населення відображає особливості історично визначеного способу виробництва і обумовлюється відношенням суб'єктів праці в умовах функціонування різних форм власності на засоби виробництва. Зайнятість характеризується кількісними і якісними параметрами, до яких відносять пропорції в розподілі трудового потенціалу щодо сфер зайнятості /у виробництві, навчанні, домашньому господарстві/, в матеріальному виробництві і соціальній сфері між їх галузями, в територіальному розрізі. Причому якісні параметри зайнятості характеризуються співвідношеннями між працюючими чоловіками і жінками, між різними віковими групами працюючих, рівнем їх освіти, професійної підготовки, а також складом працюючих за категоріями персоналу: робітники, службовці, спеціалісти і керівники.

На початок 1991 р. 69% населення України було зайняте в державних підприємствах і організаціях, що відображає верховенство державної форми власності. У колгоспно-кооперативному секторі економіки частка зайнятих становила 18,5%, тобто близько 80% зайнятих безпосередньо пов'язані з традиційними усталеними секторами економіки і лише більше 2% тих, хто пов'язує свою діяльність з новими формами господарювання і власності. Помітним стало число осіб, зайнятих у сфері приватного та індивідуального підприємництва. Частка орендних підприємств, господарських асоціацій, фірм, заснованих на приватній власності, зросла за 1990 - 1992 рр. на 3,1% пункта. Ведучою сферою суспільної праці є матеріальне виробництво, тому там зайнято 86,8% сільського населення. У соціальній сфері зайнято 13,2%. Для порівняння в містах

ці показники відповідно 72,8% і 27,2%. Таке співвідношення не на користь сільській місцевості і характеризує диспропорції в соціально-економічному розвитку села і є результатом довготривалої односторонньої політики держави по відношенню до села як сировинного придатку промисловості і джерела викачування продовольчих і трудових ресурсів.

Територіально-географічний і міжгалузевий перерозподіл трудового потенціалу аграрного сектора економіки відбувається у напрямку абсолютного і відносного скорочення чисельності зайнятих в сільському господарстві. Динаміка процесу наростатиме, оскільки йому сприяють перебудовчі соціально-політичні та економічні фактори реформування власності і розвитку різних форм господарювання. Однак структура трудового потенціалу АПК і шляхи її формування є педосконаленими і малоефективними. Значне переважання частки зайнятих безпосередньо виробництвом сільськогосподарської продукції не створює можливостей для перерозподілу працюючих у переробні та обслуговуючі галузі. При цьому значна частина виробленої продукції втрачається, а кінцеві результати праці знецінюються, а в умовах відсутності економічних і правових механізмів цим вміло користуються різноманітні посередницькі структури, які, імітуючи ринкові відносини, проводять по відношенню до товаровиробників здирижувальну політику.

Особливістю структурно-динамічних зрушень у зайнятості сільського населення є те, що частка працівників колгоспів зменшується, а державних підприємств /радгоспів/ зростає, тобто колгоспний сектор економіки, який в основі більш ринковий, ніж державний, втрачає свої позиції. Динаміка якісних змін сукупного працівника в колгоспах України характеризує стійку тенденцію зростання кваліфікованої праці. Якщо в 1970 р. частка кадрів масових професій і

спеціалістів становила 17%, то в 1990 р. – 32%. У державних підприємствах і в соціальній сфері ці показники значно вищі. В професійно-кваліфікаційній структурі трудового потенціалу АПК провідне місце посідає група механізаторських кадрів, частка яких зросла з 11,3% у 1970 р. до 21,7% у 1991 р. Разом з тим забезпеченість господарств кадрами механізаторів недостатня і постійно погіршується через їх надмірну плінність.

Вихід аграрного сектора економіки на якісно новий рівень обсягів виробництва, підвищення його ефективності вимагає покращення якісного складу спеціалістів і господарників. За 1970–1990 рр. число спеціалістів в господарствах зросло в 2,3 рази, однак рівень забезпеченості ними колгоспів відстає від держгоспів на 5–7 років. Освітній рівень спеціалістів і керівників господарств зростає за рахунок вищої освіти, зокрема, молоді.

Виходячи з нових соціально-економічних умов, суспільно-політичної обстановки, науково-технічного прогресу, об'єктивної необхідності формування класу власників, господарів землі, нового типу працівників сільського господарства необхідно удосконалювати структуру зайнятості сільського населення. Для цього потрібно:

- ✓ – створювати в кожному сільському адміністративному районі технічно оснащені учбові центри, коледжі /можливо на базі існуючих СПТУ/, які здійснювали б підготовку фермерів широкого профілю на базі середньої освіти, а також підвищувати кваліфікацію працюючих фермерів, самостійних господарів по всіх напрямках господарської роботи /техніка і технологія, агрономія, зоотехнія, екологія, фінанси, облік, економічний аналіз тощо/;

- удосконалювати існуючу державну систему підготовки спеціалістів для сільського господарства і соціальної сфери села у вузах і

технікумах шляхом диференціації навчання з урахуванням специфіки галузей сільськогосподарського виробництва і переробки, форм власності і господарювання, особливостей природно економічних зон і екологічних проблем. При цьому особливу увагу слід приділити економічній освіті шляхом глибокого вивчення законів і господарських механізмів соціальної ринкової економіки, управління виробництвом і персоналом, маркетингу, фінансів, обчислювальної техніки і оргзв'язку, іноземних мов. Розширювати мережу приватних учбових закладів з відомих наукових напрямків і шкіл. Створювати можливості для навчання і стажування слухачів в зарубіжних учбових закладах, підприємствах і фермерських господарствах.

На формування трудового потенціалу і структури зайнятості сільського населення буде істотно впливати ринок праці. Формування ринку праці на селі буде відрізнятися від умов ринку праці у місті, не дивлячись на ряд спільних рис і певну взаємодію. Формування ринку праці на селі повинне здійснюватися на основі обґрунтованої концепції, яка б враховувала досвід економічно розвинутих країн, які успішно реалізують політику ефективної зайнятості. На нашу думку, структура концепції повинна визначати напрями наукового, правового і організаційного забезпечення заходів, які пов'язані з формуванням ринку праці, і включати такі розділи:

- I. Загальний /характеристика моделі ринку праці, яка б враховувала особливості перехідного періоду щодо формування змішаної аграрної економіки, менталітет сільського жителя і закони ринку/.
- II. Передумови створення ринку праці /характеристика і детальний аналіз етапів реформування власності на селі, зміни цінової, фінансової і бюджетної політики, набуття повної господарсько-самостійності виробни-

ків, зняття обмежень на переміщення капіталів і населення/.

III. Механізми функціонування ринку праці /детальний опис складових механізму формування попиту і пропозиції, впливу ринкової кон'юнктури тощо/.

IV. Регулювання ринку праці /характеристика основних напрямків регулювання з боку держави, політики зайнятості сільського населення в рамках єдиного народно-господарського комплексу і простору/.

V. Соціальний захист сільського населення /характеристика заходів захисту населення від негативних наслідків, комплексу гарантій умов і оплати праці, соціального захисту безробітних/.

Реалізація концепції здійснюється поетапно з впровадженням ринкових відносин на селі.

З метою удосконалення соціально-економічного аналізу праці в умовах переходу до ринку пропонується така система показників безробіття:

1. Число громадян, які звернулися в державну службу зайнятості щодо працевлаштування /групування за статтю, віком, професією, місцем проживання, режимом роботи тощо/.
2. Число громадян, які визнані згідно закону безробітними, тобто одержали статус безробітного /групування за статтю, віком, професією, місцем проживання тощо/.
3. Число створених додаткових робочих місць за рішенням місцевих органів влади /самоврядування/ для безробітних 5% /групування за місцем розташування, галузями народного господарства тощо/.
4. Кількість вільних /вакантних/ робочих місць, одержаних від

територіально розташованих в адміністративному районі підприємств, організацій, установ /групування за територіальною і галузевою ознаками/.

5. Число безробітних, залучених до оплачуваних громадських робіт /на основі угоди до 2-х місяців/.
6. Число осіб, які пройшли через службу зайнятості /професійну підготовку, підвищення кваліфікації, перепідготовку/.
7. Середні характеристики безробіття: середній розмір строку безробіття, число днів, місяців; середній розмір допомоги безробітним; питома вага /частка/ безробітних в загальній чисельності населення, працездатного населення і зайнятого населення /працюючого /, /групування за статтю, віком, професією, територіальною і галузевою ознакою тощо/.

Запропонована система показників орієнтована на визначення рівня, динаміки, структури безробіття в галузевому і територіальному розрізах допускає побудову групувань за ознаками віку, статі, соціальних та інших характеристик, які необхідні для аналізу, управління і прогнозування.

У дисертації на основі статистичної інформації за 1990-1992 рр. проаналізована ситуація на ринку праці. На прогнозні оцінки безробіття, на нашу думку, впливатиме нерівномірність територіального розподілу трудового потенціалу, направленість відтворювальних демографічних процесів, структура і рівень розвитку економіки регіонів. Для організації повноцінного ринку необхідне певне накопичення резервів праці. Безумовно, число безробітних буде формуватися за рахунок скорочення з державних установ і підприємств, різко ускладниться працевлаштування молоді і тих, хто вперше шукає роботу, зокрема в екологічно чистих і з розвинутою

інфраструктурою регіонах України. На орендних, фермерських, кооперативних підприємствах підвищення продуктивності праці стане головною причиною вивільнення працівників. Це відбуватиметься не за рахунок технічного переозброєння праці, а за рахунок більшої інтенсифікації, посиленого впливу факторів мотивації якісної праці.

Формуватиметься зовнішній професійний ринок праці, який передбачає мобільність робочої сили між підприємствами і сферами, а також наявність у працівників певної професії. Перевага буде за сегментованим ринком певних професій /управлінців, операторів обладнання, зоо.-агро.-інженерів, маркетологів, фінансистів тощо/. Певною мірою буде зміцнюватися і внутрішній ринок, пов'язаний з рухом кадрів внутрі підприємств, фірм, господарств як по горизонталі, так і по вертикалі. Дві моделі ринку запропонують у майбутньому відповідні моделі професійної підготовки, освіти, свій тип виробничих відносин, свої професійні спілки і соціальний захист.

Орієнтиром на майбутнє в обсягах зайнятості в аграрному секторі економіки будуть слугувати параметри розвинутих країн Європи, де частка зайнятих у сільському господарстві стансвить 4-7%, а рівень безробіття коливається в межах 3-7%.

За нашими розрахунками при умові похваллення економічного зростання, значного підвищення продуктивності і ефективності праці, Україна зможе наблизитися за структурою зайнятості до розвинутих європейських країн лише через 30-35 років.

2.4. Сучасні тенденції динаміки використання і ефективності аграрної праці.

Статистико-економічне вивчення використання трудового потен-

алу здійснюється на основі системи показників. На основі критичного аналізу і нових підходів до змісту праці запропонована удосконалена ієрархічна система показників використання трудового потенціалу, яка включає підсистеми: рівень, динаміка, структура і ефект. Вона ґрунтується на відправній методологічній посилці про сільськогосподарську працю, як складну працю, яка акумулює матеріальні, природні, соціально-психологічні і духовні чинники. Запропонована цілісна система дозволяє кількісно відобразити економічний потенціал праці в залежності від рівня трудової активності, чисельності працездатних чоловіків і жінок і тривалості їх працездатного періоду за формулою:

$$EP = \sum_{i=16}^{50} \sum_{j=1}^K \Pi_{ij} A_{ij} \text{Ч}_{ij} L_{ij} + \sum_{i=16}^{54} \sum_{j=1}^K \Pi'_{ij} A'_{ij} \text{Ч}'_{ij} L'_{ij}$$

де Π_{ij}, Π'_{ij} - середня тривалість працездатного періоду відповідно чоловіків і жінок i -го віку, j -ої статеві-вікової /професійно-кваліфікаційної/ групи;

A_{ij}, A'_{ij} - рівень трудової активності чоловіків і жінок.

$\text{Ч}_{ij}, \text{Ч}'_{ij}$ - середня чисельність чоловіків і жінок.

L_{ij} - коефіцієнт складності /редукції/ праці i -го віку, j -ої професійно-кваліфікаційної групи.

Сучасні тенденції динаміки використання праці в АПК характеризуються абсолютним і відносним скороченням витрат праці при зростанні трудової активності працівників і позитивним зрушенням у структурі зайнятих через зростання частки кваліфікованих працівників, для яких притаманні висока трудова зайнятість і ефективність праці. Так за 1960-1991 рр. чисельність колгоспників скоротилася вдвоє, а трудові вкладення в громадське господарство зменшилися на 43%. При цьому трудова активність /навантаження/ зросла на 14,7% і досягла максимально можливого рівня /273 людино-днів/. За межами

оптимального знаходиться трудове навантаження управлінців і спеціалістів, механізаторів і працівників тваринництва /відповідно число відпрацьованих людино-днів за рік - 294 і 281, 281 і 306/.

Отже, використання трудового потенціалу АПК характеризується повною реалізацією трудової зайнятості всіх груп сільського населення, а працездатної його частини - значним трудовим перевантаженням, яке разом з незадовільними умовами праці і відпочинку стає головною причиною для молоді залишати село і шукати роботу в місті. Рівень сукупної трудової зайнятості в селі /у суспільному виробництві і особистому підсобному господарстві/ на 30-40% перевищує зарубіжні аналоги, зокрема західноєвропейські.

Регіональний аналіз трудової зайнятості в аграрному секторі АПК показав, що найвні відмінності тісно пов'язані з працезабезпеченням територій і господарств, статеві-віковою структурою сільського населення, зокрема працездатною його частиною, матеріально-технічною озброєністю праці, розвитком соціальної інфраструктури. Ці відмінності ляжуть в основу сегментації аграрного ринку праці, для створення якого з'являються необхідні умови.

На базі індексного методу, проведений аналіз технологічного використання праці у сільськогосподарському виробництві дозволив кількісно виміряти зміну трудових вкладень за рахунок зміни розмірів посівних площ і поголів'я худоби /екстенсивна група факторів/, структури посівних площ і поголів'я /структурні фактори/, витрат праці в розрахунку на гектар посіву і на голову худоби /інтенсивна група факторів/. Див. табл. 3.

Трудові вкладення зменшувалися у тваринництві в більших розмірах, ніж у рослинництві, зокрема за рахунок скорочення посівних площ і поголів'я худоби, чого не спостерігалось за післявоєнну історію розвитку сільського господарства України, що призвело

3. Оцінка впливу факторів на зміну витрат праці в колгоспах України в 1980-1990 рр.

Показники	Збільшення /+/, зменшення / - / витрат праці в результаті зміни:				
	Посівних площ, по- голів'я худоби	Структури посівних площ, пого- лів'я худоби	Витрат праці на га, посі- ву, голо- ву худоби	Всього	В % до загаль- них ви- трат праці
В 1990р. проти 1980р. збільшення /+/, змен- шення /-/ витрат праці					
всього млн.л.-год.	-1035	+18	-2129	-3146	54,1
в тому числі:					
у рослинництві	-490	-40	-891	-1421	52,4
у тваринництві	-545	+58	-1238	-1725	55,5

до зменшення обсягів виробництва, зниження ефективності галузі в цілому.

Розроблена концептуальна модель аналізу використання трудового потенціалу АПК дозволила на матеріалах 80 бурякосіючих колгоспів лісостепової зони Хмельницької області і 25 зведених обласних річних звітів колгоспів за 1990-1991 рр. провести комплексний аналіз закономірностей формування продуктивності праці, визначити найбільш істотні фактори та резерви збільшення виробництва продукції в розрахунку на середньорічного працівника.

За результатами кореляційно-регресійної моделі визначені фактори і резерви зростання продуктивності праці з метою зосередження управління всіх ланок господарської системи АПК можна об'єднати у напрями:

- група факторів, пов'язаних з науково-технічним прогресом, інтенсифікацією виробництва на якісній новій матеріально-технічній

базі, принципово новими механізмами господарювання, формами власності і державного регулювання;

- група технологічних факторів, пов'язаних з підвищенням врожайності сільськогосподарських культур і продуктивності тваринництва, виробництвом екологічно чистої продукції;

- група факторів, пов'язаних з формуванням класу власників, господарів землі, створенням належних умов праці і відпочинку, соціальною перебудовою села.

2.5. Основні напрями удосконалення управління формуванням і використанням трудового потенціалу села.

I. Науково-технічний прогрес в аграрному секторі економіки слід розвивати в таких напрямках:

- постійного підвищення культурно-технічного рівня робочої сили і суспільної продуктивності праці, оскільки в умовах високих темпів НТП відставання призводить до значних втрат живої і уречевленої праці;

- структурної перебудови в АПК на базі науково обгрунтованої спеціалізації окремих регіонів України, повернутися до виробленої віками раціональної спеціалізації: зернового господарства, буряківництва, виробництва продукції тваринництва, виправивши, таким чином, стратегічний прорахунок попередньої аграрної політики;

- розвитку власного сільськогосподарського машинобудування на базі сучасних технологій з безумовним використанням можливостей ВПК, швидке впровадження новітніх технологій в сільськогосподарське господарство, широкої інтеграції із західними провідними фірмами, виробниками високотехнологічних машин;

- розширення асортименту виробництва техніки, зокрема малої,

удосконалення технічних її параметрів, з тим, щоб вона забезпечувала санітарно-гігієнічні умови праці в процесі її експлуатації, була легкою і доступною в управлінні не тільки для чоловіків, а й для жінок, підлітків, пенсіонерів;

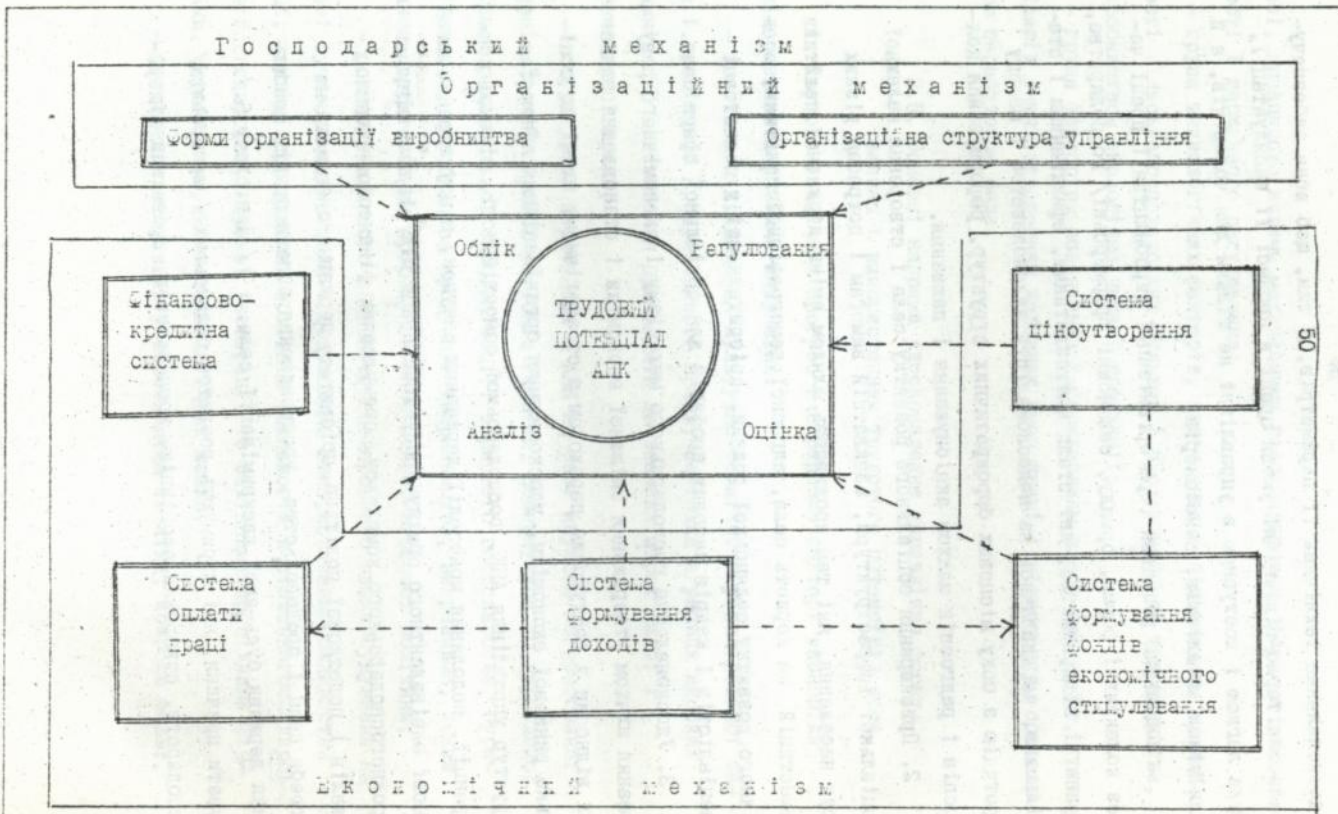
- подальший розвиток форм організації виробництва і праці через колективні форми, оренду, селянські /фермерські/ господарства, приватні підприємства, які стали життєздатними, ефективними і стабільними, не дивлячись на недосконалість законодавства і шалену протидію з боку місцевих бюрократичних структур, реформування колгоспів і радгоспів шляхом акціонування і паювання.

2. Прискорення соціального розвитку села і створення належної соціальної інфраструктури, адекватній вимогам і потребам різних груп населення, які там проживають, шляхом зміни державної політики інвестицій на користь села, адресної демографічної політики, всебічного розвитку селянської родини, пріоритетності у підготовці спеціалістів і кадрів масових професій для соціальної сфери села.

3. Удосконалення господарського механізму і економічного регулювання шляхом утвердження змішаної економіки і становлення ринкових відносин з поступовим переходом в стратегічному плані до соціально ринкової економіки, удосконалення організаційних ланок і структур управління АПК, господарської самостійності, вільної конкуренції, подолання монополії державних закупок, ціноутворення на основі еквівалентного обміну продуктами праці між різними сферами народногосподарського комплексу, стимулюючих фінансово-кредитних важелів і податкової політики, пріоритету державного бюджету на потреби села і продовольства, удосконалення оплати праці, позбавлення держави будь-якої дискримінації села. / Див.схему 6./

Усувати причини, які стримують розвиток селянських /фермерських/ господарств, створення асоціацій, кооперативів, приватних підпри-

Схема 6. Формування і використання трудового потенціалу АПК в структурі господарського механізму



емств. За даними статистичного обстеження, в організації і проведенні якого брав участь автор, такими причинами є: відсутність техніки /62,9%/; труднощі з матеріально-технічним забезпеченням /65,6%/ через значне зростання цін на сільськогосподарську техніку, запчастини, паливо, добрива, будівельні матеріали тощо; нееквівалентність обміну та диктат з боку колгоспів і радгоспів на ціни за здану продукцію; недостатність розмірів земельних наділів для ведення фермерського господарства /20,0%/.

Статистичні методи збору, обробки і аналізу звітності фермерських господарств слід будувати на мінімумі статистичних показників, річній періодичності звітності, вибірковому методі вивчення в залежності від розмірів господарств, веденні карток фермера, що сприятиме створенню певного соціально-демографічного і економічного обриса фермерського господарства, а надалі — банку даних для коректування аграрної політики уряду і контролю за ходом Земельної реформи.

4. Формування якісно нового класу господарів, власників землі, достатнього багаточисельного культурного прошарку сільського населення. Сприяння закріпленню в селі молоді, формуванню якісно нового її освітнього рівня і розуміння своєї ролі в історичному процесі відродження української нації.

Активізація людського фактору, зміна мотивації до високопродуктивної праці передбачає оцінку виробничої, соціальної і творчої активності працівників, зайнятих у виробничій і соціальній сферах села. Розроблена нами система оцінки якості праці виконавця /ОЯЦВ/ за своїми критеріями дозволяє проводити атестацію працівників, яка за умов ринку матиме виняткове значення і може стати базою для складання програм соціально-економічного розвитку, організації управління персоналом на рівні підприємств, бригад,

ферм, структурних підрозділів соціальної сфери тощо.

Перераховані напрями удосконалення управління відтворенням трудового потенціалу села лягли в основу підготовлених автором пропозицій до Концепції національної програми відродження села України, розрахованої на 1995–2005 рр. Основні розділи /9/ Концепції ґрунтуються на реальностях кризового соціально-економічного стану і демографічної ситуації на селі. Вихідною передумовою успішної реалізації запропонованих положень Концепції є всебічний розвиток продуктивних сил села, формування багатогалузевої і багатуукладної виробничої і соціальної сфер, ефективне використання, матеріального, трудового, еколого-культурного потенціалу села. Це вимагає удосконалення системи статистики, яка покликана фіксувати і вивчати хід демографічних і соціальних процесів і явищ, проводити надійні соціологічні вибіркові обстеження, інформацію про які зосереджувати в спеціальних соціально-економічних паспортах сільського населеного пункту, своєрідних банках даних, які забезпечували б на всіх рівнях управління і прогнозування виконання зведених статистичних робіт і якісного аналізу.

Для вирішення цілого ряду наукових і прикладних завдань статистики праці необхідно розширювати шляхом вибіркових обстежень, введення реєстрів і карток статистичну інформацію про сільське населення і його трудовий потенціал, покращити її якість, удосконалити методологію розрахунку показників праці. Органам державної статистики і сільського господарства при вивченні процесів формування і використання трудового потенціалу ширше використовувати досконалі статистичні методи і ЕОМ, що значно підвищує рівень аналізу і дозволяє приймати науково обґрунтовані рішення на всіх рівнях економіко-аналітичних служб від міністерства до районної державної адміністрації.

III. ОСНОВНІ ПУБЛІКАЦІЇ ПО ТЕМІ ДИСЕРТАЦІЇ

1. Відтворення трудового потенціалу села України.-К., 1993.-213 с.
2. Формування трудового потенціалу села: аналіз і прогнозування.-К., 1992.-Деп. в УкрІНТІ.- 160 с.
3. Використання трудового потенціалу села: факторний аналіз і удосконалення управління.-К.,1992.-Деп. в УкрІНТІ.- 175 с.
4. Трудовое воспитание сельской молодежи // Трудовое воспитание молодежи, под ред. Лукинова И.И.-К.,1990.-1,0 п.л.
5. Вопросы экономико-статистического анализа формирования и использования трудовых ресурсов // Повышение уровня хозяйствования и экономический анализ в аграрном секторе экономики.- К., 1985.- 1,0 п.л.
6. Характеристика динамики и сдвигов в структуре сельского населения Хмельницкой области // Проблемы развития и размещения производительных сил Подолья.-К.,1975.- 0,1 п.л.
7. Демографічні аспекти відтворення трудових ресурсів сільської місцевості // Вісник КДУ, серія економіки, вип.17,К.,1976.- 0,4 д.а.
8. науково-технічна революція і її вплив на якісний склад трудових ресурсів сільського господарства // Питання політичної економії, вип.127,К.,1976.-0,5 д.а.
9. Формирование и использование кадров сельских механизаторов// Социально-экономические проблемы ускорения НТП.-Д.,1976;- 0,1 д.а.
10. Замітки демографа.Одно,двоє,трос? Ж. Наука і суспільство.- 1976, № 5.- 0,5 д.а.
11. Не просто робочі руки. Ж. Хлібороб України.- 1977,№ 9.- 0,5 д.а.
12. Трудовая активность колхозников и факторы ее повышения // Социально-экономические проблемы повышения эффективности использования трудовых ресурсов.-К.,1977.-0,1 п.л.
13. Корреляционно-регрессионный анализ роста производительности труда в колхозах.-К.,УкрИТИ,1978.-0,3 п.л.
14. Совершенствование учета и анализа использования трудовых ресурсов в сельском хозяйстве // Совершенствование управления трудовыми ресурсами.-К.,1978.-0,1 п.л.

15. Пути совершенствования управления формированием механизаторских кадров // Социально-экономические проблемы использования трудовых ресурсов в сельском хозяйстве.-К.,1979.-0,3 п.л.
16. Многофакторный анализ внутрипроизводственных резервов производительности труда в колхозах // Региональные аспекты эффективного использования трудовых ресурсов.-К.,1980.-0,4 п.л.
17. Індексний аналіз динаміки використання праці різних груп сільського населення//Вісник КДУ, вип.21,К.,1981-0,5 д.а.
18. Современные тенденции демографического развития села Украины // Политико-экономические проблемы воспроизводства.-К.,1981.-0,5 п.л.
19. К вопросу рационального использования труда подростков в колхозах Украины// Пути повышения эффективности труда молодежи - К.,1981.-0,2 п.л.
20. Учет тенденций развития колхозной семьи при осуществлении демографической политики // Проблемы демополитики.-К.,1982,-0,3 п.л.
21. Удосконалення управління соціальним розвитком села в умовах АПК// Вісник КДУ, серія економіки, вип.26,К.,1986.-0,5 д.а.
22. Формирование трудового потенциала села в условиях НТП//Человеческий фактор в механизме ускорения общественного процесса. Томск.-1988.-0,3 п.л.
23. *Statistische Kennziffern den Intensivierung der Produktion bei der Betrieblichen Leitung // Effektivitätzuwachs durch flexible Automatisierung Planen-Bewerfen Modelieren - BRD Leipzig.-1989.-0,5 п.л.*
24. Статистический анализ влияния НТП на эффективность производства // Статистика науки и техники в условиях перестройки хозяйственного механизма.-М.,1989.-0,3 п.л.
25. К вопросу об анализе трудовой активности в хозрасчетных коллективах // Социальные аспекты влияния НТП на характер и содержание труда.-К.,1989.-0,3 п.л.
26. Статистика населения // Підручник для вузів.-К., 1993.-25,0 д.а., в тому числі Швеця В.Г.- 5,3 д.а.
27. До питання розвитку демографічної освіти в Україні // Відтворення населення та демографічна політика.-К., 1993,0,1 д.а.

Підл. до друку 18.11.93 . Формат 60×84^{1/16}.
Папір друк. № 5 . Спосіб друку офсетний. Умовн. друк. арк. 302 .
Умовн. фарбо-відб. 3,25 . Обл.-вид. арк. 20 .
Тираж 100 . Зам. № 6530 . Безплатно.

Фірма «ВІПОЛ»
252151, Київ, вул. Волинська, 60.

463098

AB 28.638

AB 28.638

L