

МІНІСТЕРСТВО ОСВІТИ УКРАЇНИ
Державний технічний університет
будівництва та архітектури

На правах рукопису

ЛАДИГІНА ІРИНА ВОЛОДИМІРІВНА

УДК 711.1.112.

ФУНКЦІОНАЛЬНО-ПЛАНУВАЛЬНА ОРГАНІЗАЦІЯ
ЗОВНІШНЬОЇ ЗОНИ
ХАРКІВСЬКОЇ АГЛОМЕРАЦІЇ

Спеціальність - І8.00.04. - містобудування,
районне планування, ландшафт архітектура
та планування сільськогосподарських населених
місць

А В Т О Р Е Ф Е Р А Т
дисертації на здобуття наукового ступеня
кандидата архітектури

Київ 1998

АВ

ЛННБ України ім. В. Стефаніка



00810472 (M)

Робота виконана у Київському Державному технічному університеті будівництва та архітектури

Науковий керівник: кандидат архітектури, доцент ЮЛІЯ ІВАНКО Марія Марковна

Офіційні опоненти: доктор архітектури, професор ЛАВР ІК Геннадій Іванович

кандидат архітектури БОНДАРЬ Юрій Олександрович

Провідна установа: ДІПРОМ ІСТО, м. Київ

Захист відбудеться " 31 " березня 1994 року у 15 год. на засіданні Спеціалізованої вченої Ради Д.068.05.05. при Київському Державному технічному університеті будівництва та архітектури за адресою: 252037, м. Київ-37, Повітрофлотський проспект, 31 аудиторія - 319

З дисертацією можна ознайомитись у бібліотеці Київського Державного технічного університету будівництва та архітектури.

Автореферат розісланий " 28 " лютого 1994 р.

Вчений секретар Спеціалізованої Ради кандидат архітектури, доцент

Ткаленко В.З.

ЛННБ ім. В. Стефаніка
АН України

I. ЗАГАЛЬНА ХАРАКТЕРИСТИКА

Актуальність проблеми

Поглиблювання в останній час процесів переходу до ринкових економічних відносин при розбудові незалежної Української держави обумовило необхідність нового підходу до оцінки і науково-теоретичного осмислення процесів розвитку розселення.

У 1980-ті роки наукова концепція вдосконалення розселення в узгодженні з розміщенням і розвитком продуктивних сил, у контексті з якою була розроблена Регіональна схема розселення на території України, визначили перспективи розвитку усіх поселень до 2000 р. з урахуванням планомірного переходу від автономного до взаємозв'язаного їх розвитку шляхом формування групових систем населених міст (ГСМ).

Перетворення склавшихся агломерацій у планово-регульовані групові системи населених міст було визначено найбільш актуальним для територій з високим рівнем господарчого та містобудівного опанування, якою виявилась Харківська моноцентрична агломерація.

Перетворення агломерації зі складною моноцентричною структурою у планово-регульовану групову систему населених міст передбачає, наперед усе, активізацію розвитку малих та середніх міст шляхом децентралізації промислово-виробничого потенціалу і розукрупнення урбанізованого ядра.

Цьому сприяло інтенсивне поширення процесу урбанізації у зонах впливу найважливіших міст (ЗВМ) з поступовим охопленням малих поселень. Малі міста органічно включалися у ієрархію перспективних планово-регульованих систем вищого рангу.

У початку 1990-х років, коли з'явилася можливість проаналізувати реалізацію концепцій планомірного перетворення розвинених агломерацій у ГСМ, у першу чергу з'ясувалася утопічність формування ГСМ макрорівней.

Після розпаду СРСР та проголошення незалежності України, перехід до ринку поставив під сумнів навіть ідею формування ГСМ, як продукт адміністративно-командної системи управління народним господарством. У нових економічних умовах, коли роль найважливіших міст починає зменшуватися, забезпечення подальшої "життєздатності" малих поселень все більш залежатиме від їх внутрішнього потенціалу, а значення, у зв'язку з цим, все більш зростатиме.

У той же час, поглиблення процесів агломерування позначає актуальність проблеми розвитку методичної основи планувального регу-

лювання найзначніших міських агломерацій та їх структурних елементів для нових економічних умов на Україні.

Досягнутий рівень розвитку дослідженої проблеми може бути охарактеризован, понад усе, розробками наукових принципів планування міських агломерацій. Вони розроблялись у провідних науково-дослідних та проєктних установах і викладені у працях Л.М.Авдотьїна, М.Г.Бархіна, Д.І.Богорода, Ю.П.Бочарова, В.В.Володимирова, А.Е.Гутнова, М.М.Дьоміна, Г.І.Лавріка, В.Л.Лаврова, Г.М.Лаппо, Ф.М.Листенгурта, І.М.Смоляра, І.О.Фоміна, З.М.Яргіної та інш.

Пропозиції по формуванню урбанізованих територій відображені у публікаціях іноземних авторів: І.Грузи, Е.Грушки, К.Доксіадіса, Ж.Кенділіза, Л.Корбюзье, Е.Маліша, П.Мерлена, В.Острозького, Е.Саріненна, А.Соріа-і-Мата та інш.

Питання функціонально-планувального аналізу різностипних міських агломерацій з урахуванням регіональних особливостей; визначення структурних елементів міських агломерацій, встановлення їх параметрів і територіальних меж, етапів формування; розробки основних принципів їх комплексного перетворення висвітлені у дослідженнях: Ю.О.Беккера, Г.О.Заблוצького, Т.О.Закворотної, М.М.Кушніренка, О.М.Куща, Г.О.Малюяна, Н.І.Наймарка, Т.Я.Ребайн, І.В.Русанової та інш.

Містобудівна оцінка структурних елементів міських агломерацій знайшла своє відображення у працях О.Г.Вишневського, В.В.Володимирова, В.Г.Давідовича, Т.О.Закворотної, С.І.Кабаківої, Р.Е.Любарського, В.І.Нудельмана, Є.С.Олійникова, І.В.Русанової, Г.І.Фільварова, З.М.Яргіної та інш.

Найбільш близькими до теми цього дослідження виявилися дисертаційні роботи, що відображують окремі етапи формування і планувального регулювання найзначніших міських агломерацій.

Так, праця Т.Я.Ребайн присвячена етапам формування Ростівської агломерації з визначенням її структурних елементів: центральні зони, що включала громадський центр агломерації і міські території у зоні максимальних культурно-побутових зв'язків (1 год.) і зовнішньої зони - території у зоні поширення трудових зв'язків (2 год.).

У дослідженні І.В.Русанової розглядається багатфакторна оцінка зони впливу м.Львова.

Т.О.Закворотна пропонує здійснення вдосконалення планувальної структури мережі малих поселень у зоні впливу значних міст Середнього Півдня шляхом формування територіальних секторів розвитку.

У дисертації О.М.Куца на прикладі Київської міської агломерації розглянута функціонально-планувальна організація перспективних приміських планувальних комплексів в урбанізованім ядрі міської агломерації.

Однак, у перерахованих роботах переважна увага приділялася дослідженню заповідливих територій у радіусі 20-40 км від центру - урбанізованому ядру агломерації. У той же час питання перетворення зовнішньої зони агломерації у існуючий літературі відображені значно менш.

Усе це викликає необхідність комплексного вивчення зовнішньої зони агломерації для більш ефективного планувального регулювання розвитку найважливіших міських агломерацій та їх структурних елементів і підтверджує актуальність обраної теми.

Об'єктом дослідження виявляється зовнішня зона Харківської міської агломерації та її структурні елементи. Вибір цього об'єкту обумовлений тим, що зовнішня зона Харківської агломерації, однієї з найбільш розвинених на території України, відзначається процесами урбанізації, що постійно поглиблюються і охоплюють все більші території, завдяки чому високий рівень містобудівного планування і структурна неоднорідність зовнішньої зони потребують першочергового планувального регулювання з врахуванням встановлення нових економічних відносин.

Предметом дослідження являється функціонально-планувальна організація зовнішньої зони Харківської міської агломерації і її структурних елементів тому, що все виразніше відчувається необхідність вивчення особливостей їх перетворення.

Ціль дослідження становить розробку принципів і заходів впровадження функціонально-планувальної організації зовнішньої зони Харківської міської агломерації та її структурних елементів.

Встановлена ціль обумовила такі основні задачі:

- дослідити передумови формування і напрямки планувального регулювання зовнішньої зони Харківської агломерації;

- визначити структурні елементи зовнішньої зони агломерації і їх планувальні межі;

- визначити загальні соціально-економічні, містобудівні, структурно-планувальні і екологічні особливості формування зовнішньої зони агломерації з урахуванням критичного аналізу існуючої проектно-документації;

- розробити методику оцінки порівняльної розвиненості центрів переважного розвитку та їх периферійних зон у зовнішній зоні агломерації;

- розробити типологію малих міст-центрів переважного розвитку у зовнішній зоні Харківської агломерації;
- розробити принципи і заходи вдосконалення функціонально-планувальної структури зовнішньої зони агломерації.

Межі дослідження визначені в слідуючих областях:

- часові - початок формування зовнішньої зони агломерації (1960-65 р.р. на Україні) - до нашого часу;
- територіально-функціональні - багатофункціональні міста - районні центри зовнішньої зони Харківської міської агломерації у радіусі 40-60 км від центру.

Дослідження було здійснено на прикладі малих міських поселень: Бродухова Валок, Вовчанська, Зміївка, Золочіва, Нової Водолаги і Чугуїва.

Методика дослідження передбачає системний підхід до рішення визначених задач, включно:

- критичний аналіз спеціальної наукової літератури;
- збирання та обробку статистичних даних та відповідної проектної документації;
- натурні обстеження системоформуючих зв'язків;
- експериментальне моделювання функціонально-планувальної структури міст-центрів переважного розвитку у зовнішній зоні Харківської міської агломерації.

Наукове новизна дослідження міститься:

- у визначенні планувальних меж і типів структурних елементів зовнішньої зони Харківської міської агломерації;
- у розробці методики порівняльної розвиненості міст-центрів і їх периферійних зон;
- у розробці принципів та заходів удосконалення функціонально-планувальної організації міст-центрів переважного розвитку зовнішньої зони агломерації.

Практична цінність дослідження міститься у розробці конкретних рекомендацій по планувальному регулюванню міст-центрів переважного розвитку і їх периферійних зон у зовнішній зоні Харківської агломерації і аналогічних регіонах України, що являють собою моноцентричні агломерації на засаді найзначніших міст. Висновки дослідження мають бути застосовані у практиці функціонально-планувальної організації склавшихся агломерацій на стадії районного планування і розробки генеральних планів міст.

На захист виносяться:

- методика оцінки порівняльної розвиненості міст-центрів і їх периферійних зон;

- типологічна класифікація центрів переважного розвитку зовнішньої зони Харківської міської агломерації;

- принципи і заходи вдосконалення функціонально-планувальної структури зовнішньої зони агломерації.

Обсяг та структура роботи. Дисертація складається із вступу, трьох розділів, загальних висновків, закінчення, а також бібліографії, що містить 99 позицій, 24 аналітичних таблиць і 29 ілюстрацій.

Текст викладено на 200 стор.

У вступі обґрунтована актуальність теми, сформульована проблема, визначені ціль, задачі, об'єкт, предмет, методи і межі дослідження, викладена новизна і практична цінність роботи.

У першому розділі аналіз загальних напрямків розвитку концепцій децентралізації найважливіших міст у розвинених країнах Європи та в Україні дозволив з'ясувати, що формування зовнішньої зони агломерації є наслідком реалізації концепцій децентралізації, що передбачали застосування для планувального регулювання заповнадливих територій. У той же час, більш докладніший розгляд проектних і наукових пропозицій, що мали відношення до Харкова з початку 1960-х років, дозволив виявити провідну роль міст Богодухова, Валок, Вознесенська, Зміїєва, Золочива, Нової Водолаги і Чугуїва, як елементів розвитку зовнішньої зони агломерації при її планувальному регулюванні.

У другому розділі визначені структурні елементи зовнішньої зони Харківської міської агломерації і їх планувальні межі; здійснена оцінка рівня сучасного розвитку структурних елементів за допомогою соціально-економічних, містобудівних, структурно-планувальних і екологічних оціночних методів; розроблено методика оцінки порівняльної розвиненості міст-центрів і їх периферійних зон, що дозволила визначити вартість одиниці території з відмінною розвиненістю.

У третьому розділі визначені типи центрів переважного розвитку у зовнішній зоні Харківської міської агломерації; розроблені принципи і заходи вдосконалення функціонально-планувальної структури центрів переважного розвитку і їх периферійних зон у зовнішній зоні міських агломерацій.

У висновках викладені загальні положення методики вивчення зовнішньої зони агломерації, а також наслідки дослідження у вигляді загальних рекомендацій по функціонально-планувальній організації зовнішньої зони агломерації.

У закінченні сформульовані методологічні результати дослідження, а також визначені напрямки їх практичного застосування.

2. ЗМІСТ РОБОТИ

Розділ I. "Передумови форми вання зовнішньої зони міських агломерацій". Гіпертрофований зріст найзначніших міст у наслідок бурхливого розвитку капіталізму обумовив виникнення у містобудуванні децентричних концепцій, як урбаністичних, що передбачали збереження найзначніших міст, так і дезурбаністичних, що заперечували зосереджені форми розселення.

Коło розглянутих концепцій обмежено дослідженнями європейських містобудівників.

Аналіз децентричних концепцій дозволив умовно розділити та простежити їх трансформацію по трьох основних напрямках:

- децентралізація найзначніших міст з використанням заповідливих територій;
- децентралізація на засаді комунікацій;
- децентралізація шляхом розпоршення компактних міст.

Перший напрямок - це розвиток урбаністичних концепцій, що розглядають перетворення ідей "міста-сада" у концепцію "міст-супутників" (як окремий випадок - паралельні міста) у складі аглоерацій, а на послідуючих етапах - формування противаги центрального поселення у приміських зонах та елементів переважного розвитку у складі ГСМН. Джерелом першого напрямку слід вважати ідеї Ебенізе-ра Гварда (Англія).

Другий напрямок децентралізації найзначніших міст об'єднує як дезурбаністичні, так і урбаністичні концепції. В обох випадках їх джерела треба шукати у ідеях лінійного міста Артуро-Сорія-і-Мата (Іспанія) та промислового міста Тоні Гарнье (Франція), з'явившихся у 1904 р.

Лінійне місто Сорія та промислове Гарнье визначили трансформацію дезурбаністичних ідей розпоршеного розселення до поясного міста, лінійно-поясного, лінійно-промислового і, нарешті, до смагасті та сільової структури розселення.

Також отримали розвиток урбаністичні пропозиції децентралізації найзначніших міст за обраними напрямками (за всіяма урбанізаціі). Умовно вони можуть бути поділені на лінійний розвиток в одному напрямку, віяльний та багетросьовий. Їх виникнення відноситься до 40-60-х років 19 сторіччя.

Третій напрямок розвитку децентричних концепцій - це відображення дезурбаністичних ідей, спрямованих на повне розпоршення компактного розселення. Його джерело - органічна децентралізація Елієля Саарінена, ідеї якої виникли у 1913 р.

Про децентралізацію українських міст, як наслідок бурхливого росту, можливо говорити, починаючи з 1960-х років. До цього часу на території України склалося вісім назначніших міст, на базі п'яти з них: Києва, Харкова, Одеси, Запоріжжя і Львова сформувалися моноцентричні агломерації.

Регулювання їх подальшого розвитку передбачалося за допомогою формування міст-супутників у приміських зонах з віддаленням від центральних поселень 15-20 км.

Таким чином, найбільш характерними для цього періоду стали децентричні пропозиції з використанням заповідливих територій.

У той же час, аналіз реалізації проєктної документації 60-х років, що будувалася на концепції міст-супутників, свідчить, що спроба обмеження росту найзначніших міст України за допомогою цих пропозицій виявилася неспроможною у наслідок некерованого розвитку міських агломерацій на стадії їх зрілого розвитку.

Усе це обумовило містобудівну політику 1980-х років, яка передбачала регулювання розвитку найзначніших міст шляхом формування групових систем населених міст (ГСНМ).

Більш докладно специфіка розвитку децентричних ідей на Україні простежена на прикладі Харкова, що є типовим центром моноцентричної агломерації; другим за значенням та розміром містом на Україні, та шостим у СНД.

Ідеї обмеження росту найзначніших міст з'явилися у проєктних розробках по розвитку Харкова тільки на початку 60-х років, коли високі темпи розвитку промисловості обумовили новий підхід до питань розселення в умовах формування агломерацій.

Так, у 1966 р. був розроблений генплан Харкова, що запропонував комплексне рішення міста і його приміської зони. Навколо Харкова у радіусі 10-30 км намічалася формування півкола міст-супутників на засаді поселень Мерефи, Любстина, Дергачів, Змійова і Чугуїва.

В умовах поглиблення агломераційних процесів наступна спроба обмеження росту Харкова за рахунок перерозподілу виробничого потенціалу шляхом формування територіально-господарчих комплексів була зроблена у 70-х роках.

У ТВО ГП 1979 р. і ГП 1980 р. Харків розглядався вже як центр ГСНМ.

Більш докладно питання подальшого перетворення Харківської агломерації були відображені у ПРП групи адмінрайонів у зоні впливу Харкова, розробленому Харківпроектом у 1983 р. і Основних положеннях по перетворенню склавшихся агломерацій у планово-регульовані групові системи населених міст, розроблених КиївНДПмістобудування у 1983 р.

Таким чином, у всіх проектних і наукових розробках регулювання Харкова передбачалося шляхом використання западливих територій, у тому числі зовнішньої зони агломерації.

В усіх випадках, як протипага, використовувалися міста - адміністративні центри: Богодухів, Валки, Возчанськ, Зміїв, Золочив, Нова Водолага і Чугуїв.

Розділ 2. "Містобудівна оцінка зовнішньої зони Харківської агломерації". За допомогою таксонімічного методу підтверджено формування у 60-80 км від Харкова території з підвищеним рівнем містобудівного опанування - зовнішньої зони агломерації. За умовною лінією, що поєднує поселення Дергачи, Циркуни, Безлюдівку, Коршів, Мерефу, Буди і Любятин, проходить межа зовнішньої зони та урбанізованого ядра.

Визначені структурні елементи зовнішньої зони агломерації та їх межі. Таким чином, передбачається формування семи "територій розвитку", що складаються на засаді "центрів переважного розвитку": районних центрів Богодухова, Валок, Возчанська, Зміївська, Золочива, Нової Водолаги і Чугуєва. Навколо центрів складається периферійна зона, диференційована на урбанізоване ядро у радіусі 7-15 км і зовнішню зону.

З метою отримання початкової інформаційної бази для планувального регулювання зовнішньої зони Харківської міської агломерації здійснена її всебічна оцінка за допомогою соціально-економічних, містобудівних, структурно-планувальних та екологічних методів.

У наслідок соціально-економічної оцінки районні центри визначені, як поселення з кількістю населення 10-36 тис.чол. Динаміка кількості їх населення за останні 10 років свідчить про незначний зріст чи стабілізацію (0-1,4%) при зменшенні кількості населення районів (89,0-99,9%).

Провідною функцією народного господарства у Богодухові, Валках, Возчанську Зміїві та Чугуїві є промисловість; Золочив та Нова Водолага - центри сільськогосподарських районів. У промисловості склалася така спеціалізація: Богодухів - машинобудування (57%); Валки - легка (50%), приладобудування (30,2%); Возчанськ - машино-

будування (47,2%) та легка (85,8%); Зміїв - машинобудування (96,5%)
Золочив - легка (85,8%) та харчова (29,5%); Нова Водолага - харчо-
ва (45,6%) та легка (32,7%); Чугуїв - машинобудування (86,8%).

При цьому містоутворюючі галузі випереджають обслуговування
при загальнім відстанні розвитку народногосподарського комплексу
від запланованого.

Містобудівний аналіз дозволив виявити низький відсоток забез-
печення централізованими інженерними мережами; орієнтацію транс-
портної інфраструктури на закриту планувальну структуру міста; від-
ставлення рівня забезпечення культурно-побутовими закладами від нор-
мативного; ігнорування історико-архітектурного потенціалу міст при
прогнозуванні розвитку народногосподарського комплексу, а також
практичну відсутність територіальних ресурсів у межах міських посе-
лень.

Структурно-планувальна оцінка продемонструвала складну форму
планувальних структур адмінрайонів зовнішньої зони агломерації,
котра може бути кваліфікована як радіально-концентрична, за виклю-
ченням Вовчанської - радіально-променистої.

Складшийся рівень розвитку територіальної структури зовнішньої
зони - рідка рівномірна мережа поселень на території Богодухівсько-
го, Вовчанського, Золочивського, Нововодолазького районів, у інших
випадках - дрібносередковий.

Усі райони, за виключенням Валківського та Зміївського, потен-
ціально монцентричні.

Екологічні умови на території зони, взагалі, добродійні.

Аналіз існуючих оціночних методів також наочно продемонстру-
вав їх недоліки для вичерпної оцінки досягнутої та порівняльної
розвиненості структурних елементів зовнішньої зони агломерації.

Для цього розроблена методика оцінки порівняльної розвиненос-
ті міст-центрів та їх периферійних зон, що є розвитком більшої
оцінки зовнішніх зон І.О.Фоміна і дозволяє за допомогою агрегиро-
ваних характеристик оцінити не тільки зону, а й центр; потім звес-
ти розвиненість зони і центру до єдиного знаменника та порівняти.

Для зрівняння умов господарчої діяльності на територіях з
відмінною розвиненістю встановлена платня за I та територію. Для її
визначення запроваджений так званий коефіцієнт пропорційності ($K_{пр}$)
- понижувальний коефіцієнт на вартість одиниці території, пропор-
ційний її розвиненості. Таким чином, при розвиненості 9-12 балів
 $K_{пр}=1$; при 5-8 балів - $K_{пр}=0,3$; при 1-4 балів $K_{пр}=0,6$. Вартість
різних типів територій для будівництва у найбільш розвиненому Чу-

гуйвському районі (розвиненість зони ІО балів, центру - ІІ балів) прийнята за одиницю ($K_{\text{пр}}=1$) та визначена на ПЕОМ типа ІВМ РС / АТ, ХТ, "Іскра-ІОЗО". На її базі за допомогою $K_{\text{пр}}$ розрахована вартість окремих типів територій для забудови у зовнішній зоні Харківської агломерації. При цьому вартість І та території у периферійній зоні складала у середньому на 20% менш, ніж у центрі.

Розділ 3. Принципи і заходи удосконалення функціонально-планувальної структури зовнішньої зони Харківської агломерації". На засаді оцінки визначені три типи центрів переважного розвитку, що формуються на території зовнішньої зони:

- центри найбільше розвинених територій з мінімальним випередженням розвиненості по відношенню до периферійної зони (тип І);
- центри розвинених територій з середнім випередженням розвиненості по відношенню до периферійної зони (тип 2);
- центри слабкорозвинених територій з мінімальним випередженням розвиненості по відношенню до периферійної зони (тип 3) /рис. І/.

Критерії визначення - сумарна розвиненість центру і його периферійної зони (ΣP), а також різниця розвиненості центра (R) і периферійної зони (R') - $(R - R')$.

До І-ого типу зараховані Чугуїв і Зміїв ($\Sigma R \geq 16$; $R - R' = 0-4$); до 2-ого типу - Вовчанськ ($R = 14 \div 16$; $R - R' = 5-8$); до 3-ого типу - Богодухів, Валки, Нова Водолага і Золочив ($R \leq 13$; $R - R' = 0-4$).

Подальше удосконалення функціонально-планувальної структури центрів переважного розвитку у зовнішній зоні Харківської агломерації передбачається шляхом розвитку склавшихся типів з урахуванням спеціалізації народногосподарського комплексу.

Таким чином, центри І-ого типу розвиватимуться на засаді промисловості (А - Зміїв) та поєднання промислових і рекреаційних функцій (Б - Чугуїв). Центр 2-ого типу - Вовчанськ - формується на засаді промислово-рекреаційних функцій (Б). Спеціалізація народногосподарського комплексу центрів 3-ого типу базується на промислових функціях (А) - Валки, промислово-рекреаційних. (Б) - Богодухів, сільськогосподарських (В) - Золочив и Нова Водолага.

Перетворення центрів переважного розвитку і їх периферійних зон у зовнішній зоні Харківської агломерації ґрунтується на 3-х принципах планувального регулювання /рис. 2,3/.

Структурна неоднорідність зовнішньої зони дозволила визначити "території розвитку", що мають відмінну сумарну розвиненість центру і периферійної зони, яка коливається у досить широкому діапазоні. Тому для досягнення однакового рівня життя на території усієї

зовнішньої зони першочергові заходи мають бути спрямовані на перетворення "територій розвитку", що мають мінімальну сумарну розвиненість, щоб спочатку "підтягнути" їх до рівня більш розвинених, а потім розвивати паралельно, Звідси перший принцип планувального регулювання - паритетний розвиток "територій розвитку".

У той же час співвідношення розвиненості центрів і їх периферійних зон на окремих "територіях розвитку" досить відмінно і коливається у зовнішній зоні Харківської агломерації від 1-ого до 5-ти балів. Якщо мінімальна різниця розвиненості центру і його периферійної зони, чи їх збіг потребують незначного розвитку центру, то вже середня різниця розвиненості потребує запровадження певних заходів для розвитку периферійних зон. Таким чином може бути визначений 2-й принцип планувального регулювання - зрівняння розвиненості центру і його периферійної зони.

Реалізація принципів паритетного розвитку і зрівняння розвиненості центру і його периферійної зони ґрунтується на розвитку функцій центрів, що визначені, як провідні для відмінних типів поселень. При цьому, майже усі провідні функції - унікальні. Тому функціонально-планувальна організація зовнішньої зони Харківської агломерації передбачає можливість для населення користуватися місцями тяжіння інших поселень так, як і місцями тяжіння поселень, де населення мешкає. Звідси - третій принцип планувального-регулювання-взаємна компенсація функціональної спеціалізації центрів.

Реалізація цього принципу передбачається на двох рівнях: на рівні "території розвитку" і на рівні усєї зовнішньої зони агломерації. На рівні "території розвитку" компенсуються усі функції, необхідні для забезпечення оптимальної щоденної життєдіяльності населення. Унікальні функції компенсуються на рівні зовнішньої зони.

Заходи удосконалення функціонально-планувальної структури малих міст-центрів переважного розвитку визначені у контексті проектування генеральних планів найбільш яскравих представників склавшихся типів поселень у зовнішній зоні Харківської міської агломерації - міст Чугуїва (тип 1), Вівчанська (тип 2), Богодухівка (тип 3).

Для реалізації принципів планувального регулювання у поселеннях 1-ого типу необхідний тільки незначний розвиток центру; поселення 2-ого типу потребують розвитку периферійної зони у радіусі до 15 км, чи в урбанізованому ядрі і незначного розвитку центру; у поселеннях 3-ого типу має активно розвиватися периферійна зона при помірному розвитку центру.

Таким чином, кожен тип центрів потребує своїх конкретних за-

ходів вдосконалення функціонально-планувальної структури, спрямованих, у одному випадку, на розвиток центру, у іншому - на розвиток зони. Для центрів I-ого типу це:

- формування центрів відмінного функціонального значення на провідних транспортних вісях міста;

- розміщення нових сельбищних територій у структурі міста.

Заходи вдосконалення функціонально-планувальної структури центрів 2-ого типу передбачають:

- формування відміннофункціональних центрів в урбанізованому ядрі периферійної зони;

- реконструкцію промислових підприємств за рахунок вдосконалення технологій;

- розміщення нових сельбищних територій у структурі міста,

Для вдосконалення функціонально-планувальної структури 3-ого типу визначені заходи:

- розміщення нових підприємств по переробці сільськогосподарської продукції чи реконструкція існуючих шляхом вдосконалення технологій у периферійній зоні;

- реконструкція існуючих підприємств за рахунок вдосконалення технологій у місті;

- формування нових відміннофункціональних центрів в периферійній зоні і центрі;

- розміщення нових сельбищних територій у структурі міста і зони.

3. ОСНОВНІ ВИСНОВКИ ТА РЕЗУЛЬТАТИ РОБОТИ

I. Планувальне формування зовнішньої зони міських агломерацій є результатом реалізації концепцій децентралізації найважливіших міст, що отримали розвиток у всесвітній містобудівній практиці, починаючи з кінця 19 ст. і використовували заповідатливі території для стримування гіпертрафованого зросту центрів. В Україні, де ідеї обмеження зросту найважливіших міст почали розвиватися у 1960-х роках 20 ст., аналіз проектної практики за останні 30 років підтвердив використання відмінних структурних елементів агломерації, у тому числі зовнішньої зони, задля планувального регулювання міст-центрів. На прикладі Харкова в його приміській зоні у результаті докладного аналізу з'ясовані поселення, котрим відводилась головна роль у якості елементів розвитку: районні центри Богодухів, Валки, Вівчанськ, Зміїв, Золочів, Нова Водолага, Чугуїв.

2. Таксономічний аналіз підтвердив формування структурно неоднорідної території з високим рівнем містобудівного планування у радіусі 40-60 км від Харкова - зовнішньої зони агломерації. Максимальні значення показників зовнішньої зони склали: щільність міського населення - 114 чол. / кв.км; темпи щорічного приросту населення - 19%; щільність міських поселень - 1 пос./100 кв.км; трудові зв'язки - 2,4 кор.в день/кв.км; щільність автотранспортної мережі - 0,306 км/кв.км. Окреслені структурні елементи зовнішньої зони Харківської міської агломерації: "території розвитку", що формуються на засаді семи "центрів переважного розвитку" - районних центрів Богодухова, Валок, Вовчанська, Смільова, Золочива, Нової Водолаги і Чугуїва. Навколо центрів переважного розвитку складається периферійна зона диференцьована на урбанізоване ядро у радіусі 7-15 км і зовнішню зону.

3. Всебічний аналіз структурних елементів зовнішньої зони Харківської міської агломерації, відповідно з соціально-економічними, містобудівними, структурно-планувальними і екологічними оціночними методами, виявив особливості і рівень їх сучасного розвитку, а також збільшення соціально-економічного та планувального значення центрів переважного розвитку у структурі зовнішньої зони агломерації. Воно відбилосся у зміцненні центральних функцій адмінцентрів; у розвитку народногосподарського комплексу адмінцентрів у поєднанні з народногосподарським комплексом Харкова; у розвитку трудової маятникової міграції у районні центри; просторовій диференціації територіальної структури розселення у адміністративних районах. Зростання соціально-економічного значення центрів переважного розвитку обумовило необхідність розглядати структурні елементи зовнішньої зони агломерації, як специфічні об'єкти містобудівного проектування і потребує розробки методики вичерпної оцінки досягнутої і порівняльної розвиненості структурних елементів, а також їх класифікації.

4. Розроблена методика оцінки порівняльної розвиненості містцентрів і їх периферійних зон, що є розвитком більшої оцінки зовнішніх зон І.О.Фоміна і дозволяє за допомогою агрегированих характеристик оцінити не тільки зону, а й центр; потім звести розвиненість зони і центру до єдиного знаменника та порівняти. Для зрівняння умов господарчої діяльності на територіях з відмінною розвиненістю встановлена платня за 1 га території, пропорційна розвиненості території. Платня регулюється за допомогою коефіцієнта пропорційності - $K_{пр}$ і визначена на ЕОМ типа IBM PC/AT, XT "Іскра-1030".

5. Завдяки класифікації структурних елементів за їх розвиненістю, у зовнішній зоні Харківської міської агломерації визначені три типи центрів переважного розвитку: центри найбільш розвинених територій з мінімальним випередженням розвиненості по відношенню до периферійної зони (тип 2); центри слабо розвинених територій з мінімальним випередженням розвиненості по відношенню до периферійної зони (тип 3). Подальший розвиток центрів переважного розвитку передбачається з урахуванням їх народногосподарської спеціалізації.

6. Удосконалення функціонально-планувальної структури зовнішньої зони Харківської міської агломерації засновано на принципах і заходах планувального регулювання. Визначені три принципи планувального регулювання: паритетний розвиток "територій розвитку"; зрівняння розвиненості центру і його периферійної зони; взаємна компенсація функціональної спеціалізації центрів. Реалізація принципів для кожного типу центрів потребує конкретного підходу. Для найбільш розвинених поселень I-ого типу необхідний лише незначний розвиток центру для його висунення на заляглих територіях. Поселення 2-ого типу потребують розвитку периферійної зони у радіусі 7-15 км від центру при незначному розвитку міста. Центри найменш розвинених територій, посилення 3-ого типу, потребують активного розвитку периферійної зони і помірного розвитку міста.

7. Реалізація принципів планувального регулювання для центрів I-ого типу передбачається за допомогою заходів: утворення центрів відмінного функціонального значення на провідних транспортних вісях міста і розміщення нових сельбищних територій у структурі міста. Для центрів 2-ого типу: утворення відміннофункціональних центрів в урбанізованому ядрі, реконструкція промислових підприємств за рахунок вдосконалення технологій, розміщення нових сельбищних територій у структурі міста. Для центрів 3-ого типу: розміщення нових підприємств по переробці сільськогосподарської продукції чи реконструкція існуючих шляхом вдосконалення технологій у периферійній зоні, реконструкція існуючих підприємств за рахунок вдосконалення території у місті, формування нових відміннофункціональних центрів в периферійній зоні і центрі, розміщення нових сельбищних територій у структурі міста і зони.

8. Експериментальне проектування на прикладі найбільш характерних представників склавшихся типів центрів переважного розвитку у зовнішній зоні Харківської міської агломерації міст Чугуєва, Возчанська і Богородухова наочно продемонструвало можливості перспективного розвитку цих поселень на засаді їх внутрішнього потенціалу при

послабленні впливу Харкова у нових економічних умовах на Україні

9. Розроблені методичні рекомендації дозволяють підійти до організації функціонально-планувальної структури зовнішньої зони Харківської міської агломерації на засаді "територій розвитку" при зростаючій ролі центрів переважного розвитку. Усе це буде сприяти більш ефективному планувальному регулюванню розвитку міських агломерацій при переході до ринкових відносин.

Упровадження результатів дослідження

Основні положення дисертаційної роботи упроваджені у:

- ПРП Возчанського району (1986 р., Харківпроект);
- ПРП Валківського району (1987 р., Харківпроект);
- ПРП Готвальдівського (Зміївського) району (1986 р., Харківпроект);
- ГП з ПДП центру м. Богодухова (1987 р., Укрміськбудпроект)
- ГП з ПДП центру м. Возчанська (1989 р., Укрміськбудпроект);
- ГП з ПДП центру м. Чугуїва (1991 р., Укрміськбудпроект)
- Програму забезпечення до 2000 року кожної родини окремим помешканням або індивідуальним будинком у Харківській області (1988 р., Укрміськбудпроект).

Апробація результатів дослідження

Загальні положення дисертації отримали апробацію у доповідях на:

- науковій конференції професорсько-викладацького складу співробітників та аспірантів за підсумками науково-дослідних робіт за 1981-83 р.р., Харків, ХІІКБ, 1984 р.;
- науково-технічних конференціях "Метрполітен та планування найзначнішого міста", Харків, 1984 р., 1986 р.;
- 46-ї та 47-ї науково-технічній конференції Київського інженерно-будівельного інституту;
- ХУІ науково-практичній конференції молодих вчених та спеціалістів "Реконструкція міст", ЦНДІмістобудування, Москва, 1985 р.

Опубліковані роботи за темою дисертації

1. Дослідження рекреаційних потреб населення Харківської області // Показчик недруків. та відомств. матер.-М: ЦНТІ Держгромад-буда, 1984.-№ 7. Рег.№ 176.-9 с. (у співавторстві).

2. До питання про розвиток масового відпочинку у Харківській

ЛНБ ім. В. Стефаника

АН України

області// Бібліограф. покажчик депозит. рукописів.- М: ВНДІБ,- 1985.- Вип. I (у співавторстві).

3. Визначення потреби населення у рекреації у процесі перетворення Харківської агломерації у групову систему населених міст// Архітектура. Районне планування. Містобудування.- М: ЦНТІ Держгромадбуда, 1986.- № I.-Рег. № 381.

4. Методика відображення соціального значення рішення житлової проблеми у Харківській області (методичні рекомендації на допомогу лекторові).- Харків: Харк.обл. орг.т-в. "Знання" УРСР, 1986.- 31 с.

5. О рекреаційних потребах населения на прикладе Харківської області// Питання архітектури сільських населених міст.- Куйбишев: Куйбишевск. держ.ун-т, 1987. С.16-24 (у співавторстві).

6. Функціонально-планувальна характеристика міст-центрів місцевих систем розселення у зоні впливу Харкова// Питання планування та забудови міст.-Пенза: Приволж. будинок наук.-техн.пропаг., 1985. С.30-31.

7. Особливості формування містоутворюючої бази малих міст - центрів місцевих систем розселення у зоні впливу Харкова// Питання планування та забудови міст.-Пенза: Приволж.будинок наук.-техн. пропаг., 1986. С.35-37.

Л.В.А.

ТИПИ ЦЕНТРІВ ПЕРЕВАЖНОГО РОЗВИТКУ ЗОВНІШНЬОЇ ЗОНИ
ХАРКІВСЬКОЇ АГЛОМЕРАЦІЇ



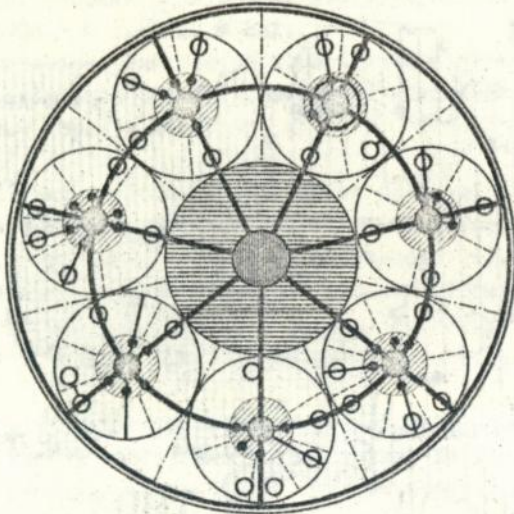
КРИТЕРІЇ ВИЗНАЧЕННЯ ТИПІВ МІСТ-ЦЕНТРІВ
ПЕРЕВАЖНОГО РОЗВИТКУ

ТИП ЦЕНТРУ	МІСТО ЦЕНТР	СУМАРНА РОЗВИНЕН. ЦЕНТРУ І ЗОНИ, ΣR БАЛ	РІЗНИЦЯ РОЗВИНЕН. ЦЕНТРУ І, ЗОНИ, $R-R'$ БАЛ	ГРАНИЧНІ ЗНАЧЕННЯ $\Sigma R \geq$ $R - R'$ БАЛ
1	2	3	4	5
ТИП 1. Центри найбільш розвинених територ. з мінім. виперед. по відношенню до зони	ЗМІЇВ	16	0	$\Sigma R \geq 16$
	ЧУГУЙІВ	21	1	$R-R' = 0 \div 4$
ТИП 2. Центр розв. тер. з серед. випер.	ВОВЧАНСЬК	15	5	$\Sigma R = 14 \div 16$ $R-R' = 5 \div 8$
ТИП 3. Центри слабозрозвинених територій з мінімальним випередженням по відношенню до периферійної зони	БАЛЧІ	13	1	$\Sigma R \leq 13$
	БОГОДУХІВ	13	3	$R-R' = 0 \div 4$
	ЗОЛОЧИВ	8	4	
	НОВ. ВОДОЛАГА	9	1	

Рис. 1

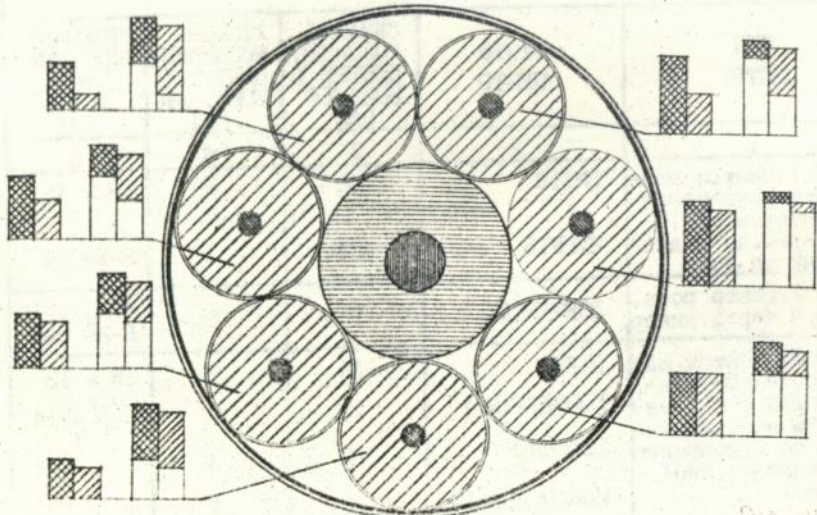
ПРИНЦИП ПАРИТЕТНОГО РОЗВИТКУ СТРУКТУРНИХ ЕЛЕМЕНТІВ
ЗОВНІШНЬОЇ ЗОНИ АГЛОМЕРАЦІЇ

1-Й ПРИНЦИП



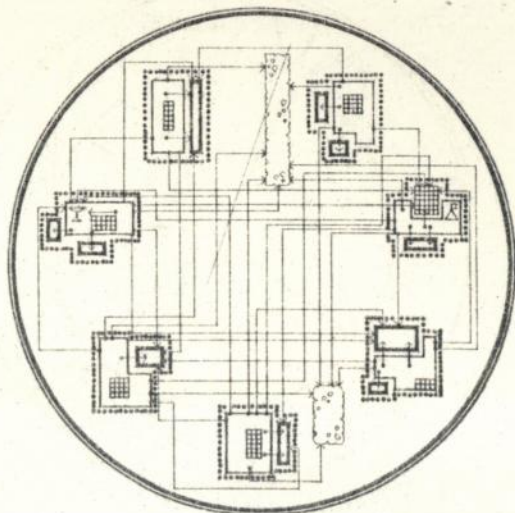
ПРИНЦИП ЗРІВНЯННЯ РОЗВИНУТОСТІ ЦЕНТРУ І ПЕРИФЕРИЙНОЇ ЗОНИ

2-Й ПРИНЦИП



ПРИНЦИП ВЗАЄМНОЇ КОМПЕНСАЦІЇ ФУНКЦІОНАЛЬНОЇ СПЕЦІАЛІЗАЦІЇ
ЦЕНТРІВ ПЕРЕВАЖНОГО РОЗВИТКУ

3-Й П Р И Н Ц И П



- | | | | |
|--|----------------------------|--|----------------------------------|
| | центр агломерації | | розвиненість центру |
| | урбанізоване ядро | | розвиненість зони |
| | центр переважного розв. | | перспект. розв. центру |
| | міжгосподарський центр | | перспект. розв. зони |
| | урбанізована зона | | промисловість |
| | підцентр урбанізов. зони | | сільбищна територія |
| | межа агломерації | | громадський центр |
| | межа території розвитку | | відпочинок |
| | межа міжгоспод. стр. елем. | | туризм |
| | транспортна вісь I-о пор. | | бальнеологія |
| | місцеві зв'язки | | межа центру переваж.
розвитку |
| | зв'язки функціон. зон | | |

462710

AB 29.929