

ХАРКІВСЬКИЙ ІНЖЕНЕРНО-ЕКОНОМІЧНИЙ ІНСТИТУТ

На правах рукопису

БОРМОТОВА МАРИНА ВАЛЕНТИНІВНА

СТИМУЛЮВАННЯ ПІДВИЩЕННЯ ЕФЕКТИВНОСТІ ВИРОБНИЦТВА
/ НА ПРИКЛАДІ МАШИНОБУДУВАННЯ /

Спеціальність 08.00.05. - "Економіка, планування,
організація управління народним господарством та
його галузями (промисловість)"

А В Т О Р Е Ф Е Р А Т

дисертації на здобуття наукового ступеня
кандидата економічних наук

Харків - 1994

АВ 29.513

Робота виконана на кафедрі менеджменту та планування виробництва в машинобудуванні Харківського інженерно-економічного інституту

Науковий керівник - кандидат економічних наук, професор Хміль Т.М.

Офіційні опоненти: доктор економічних наук, професор Гриньова В.М.

кандидат економічних наук, доцент Олійник Л.У.

Провідна організація - АТ "Харківський велосипедний завод ім. Г.І. Петровського"

Захист відбудеться *21* "квітня" 1994 р. о 13 годині на засіданні спеціалізованої ради, шифр К 068.21.01. по присудженню наукового ступеня кандидата економічних наук в Харківському інженерно-економічному інституті за адресою: ЗІ0876, м. Харків, пр. Леніна, 9 а.

ЛНБ ім. В. Стефаніка
АН України

З дисертацією можна ознайомитися в бібліотеці Харківського інженерно-економічного інституту

Автореферат розісланий *19* "березня" 1994 р.

Вчений секретар спеціалізованої ради кандидат економічних наук, доцент

С.Ф. Ткачов
Ткачов С.Ф.

ЛНБ України ім.В.Стефаніка

00756747 (-)

I. ЗАГАЛЬНА ХАРАКТЕРИСТИКА РОБОТИ

I.1. Актуальність проблеми. Перехід до використання ринкових регуляторів у розвитку економіки передбачає застосування адекватного механізму економічного стимулювання. Він повинен орієнтуватися на конкретні кінцеві результати, сприяти конкурентоспроможності продукції, зростанню обсягів виробництва не за рахунок збільшення затрачених ресурсів, а більш їх ефективного використання.

Стимулювання є одним з найбільш дієвих економічних методів управління виробництвом на всіх його рівнях: підприємства в цілому, окремого підрозділу, кожного робітника. Основний стимулюючий вплив на економічну діяльність ринкових суб'єктів держава чинить через податок на прибуток /доход/ підприємства. Система оподаткування України формується в складний період переходу до економіки ринкового типу, який супроводжується кризовими явищами практично в усіх сферах суспільного життя. Економічна нестабільність ставить підвищені вимоги до наукової обґрунтованості та усталеності податкової системи. Діючий на цей час механізм оподаткування підприємств має ряд суттєвих недоліків, носить непослідовний характер, що знижує ефективність податкової системи та дискредитує її, породжує невпевненість підприємств в обґрунтованості рішень, які приймаються. Така нестабільність, швидка зміна принципових положень свідчить про відсутність в Україні науково обґрунтованої системи оподаткування та гострої необхідності її розробки.

В умовах становлення ринку успіх чекає ті господарючі суб'єкти, які організують виробництво високоякісних виробів з меншими витратами. Долати цього можна тільки на основі високої від-

дачі колективу підприємства, що, в свою чергу, передбачає ефективність стимулювання його праці. Гострою проблемою в цій галузі є забезпечення чіткої залежності доходів колективів і кожного робітника від кінцевих результатів роботи. Тільки у цьому випадку система стимулювання в достатній мірі відповідає ринковим відносинам і створює мотиваційний механізм поліпшення кінцевих результатів діяльності підприємств та їх підрозділів. Існуюча практика оплати праці не адекватна вимогам ринкової економіки. Вона формувалася в основному в період домінування командно-адміністративних методів управління, коли форми і умови оплати праці регламентувались централізовано, не має достатнього мотиваційного ефекту і слабо стимулює підвищення ефективності виробництва.

Нині підприємства усіх форм власності, крім бюджетних організацій, з урахуванням державного регулювання оплати праці мають право самостійно встановлювати форми, системи і розміри оплати праці. Вони можуть використовувати традиційну тарифну систему або застосовувати інші методи визначення заробітку робітників. В цих умовах виникла необхідність у нових ідеях та ринкових моделях оплати праці, зорієнтованих на забезпечення принципу залежності заохочування кожного робітника від результатів спільної та індивідуальної праці.

Вагомий внесок в розв'язання проблем стимулювання на всіх його рівнях внесли такі вчені, як Андрєнко В.М., Дмитренко Г., Єгіазарян Г.А., Кльоцкий В.І., Козорис М.О., Мильков О.І., Одицова Г.С., Радаєв В.В., Ракоті В.Д., Рутгайзер В.М., Хайкін В.П. та інші. Разом з тим аналіз систем стимулювання виробництва, які використовуються, свідчить, що проблеми утворення механізму стимулювання підвищення ефективності виробництва на всіх його рівнях не знайшли повного теоретичного і практичного розв'язання.

Актуальність і значення цієї проблеми для економічного життя України і обумовили вибір теми дисертації.

1.2. Мета та завдання дослідження. Мета роботи полягає у теоретичному обґрунтуванні та розробці методичних рекомендацій по створенню ефективного механізму стимулювання суб'єктів господарчої діяльності, їх підрозділів та окремих робітників, адекватного сучасному рівню розвитку ринкових відносин в Україні.

Відповідно до поставленої мети були вирішені такі завдання: уточнено поняття "економічний інтерес", обґрунтована теза щодо пріоритету в сучасних економічних умовах колективних, та де в більшій мірі особистих інтересів; розкрита суть стимулювання і сформульовані вимоги до системи стимулювання в умовах ринку; проведено аналіз системи стимулювання підприємств, їх підрозділів та окремих робітників; досліджені податкові системи економічно розвинутих країн, узагальнено зарубіжний досвід стимулювання праці; досліджено вплив зміни об'єкту оподаткування /прибутку чи доходу/ на економічну діяльність підприємств; розглянуті та оцінені альтернативні варіанти систем оподаткування, які пропонуються вченими-економістами; дано розгорнуте обґрунтування використання прибутку як об'єкту оподаткування; досліджена проблема прямого та непрямого використання рентабельності виробництва при устанавленні ставок оподаткування; розроблена методика визначення ставок оподаткування і на її підставі розрахована шкала ставок податку на прибуток стосовно до сучасних умов України; розроблена дольова модель оплати праці, що передбачає визначення вкладу підрозділу у загальні результати діяльності підприємства та частки кожного робітника у фонді оплати праці підрозділу.

1.3. Предмет і об'єкт дослідження. Предметом дослідження є мотиваційний механізм діяльності підприємства, їх підрозділів,

окремих робітників, який спрямований на підвищення ефективності виробництва та досягнення підприємством стабільного положення на ринку.

Об'єктом досліджень обрані підприємства та об'єднання автомобільного і сільськогосподарського машинобудування, концерну "МОТОВЕКОН", Харківський велосипедний завод ім.Г.І.Петровського.

1.4. Загальна методика досліджень. Проведені у роботі дослідження базувалися на вивченні праць вітчизняних та зарубіжних вчених щодо проблеми стимулювання підвищення ефективності виробництва, досвіду оподаткування та мотивації праці в країнах з розвинутою ринковою економікою. Були використані інструктивні матеріали та законодавчі акти України, результати наукових досліджень, які виконані за безпосередньою участю автора на кафедрі менеджменту та планування виробництва в машинобудуванні Харківського інженерно-економічного інституту.

В процесі досліджень були застосовані системний підхід, методи математичного та імітаційного моделювання з використанням персонального комп'ютеру типу IBM PC/AT 26, а також методи математичної статистики.

1.5. Наукова новизна досліджень полягає у тому, що:

- уточнено поняття "економічний інтерес", обґрунтована теза про пріоритет у сучасних економічних умовах колективних, та ще в більшій мірі особистих інтересів;

- досліджено вплив зміни об'єкту оподаткування /прибутку чи доходу/ на економічну діяльність підприємства в умовах нестабільності податкової системи;

- дано розгорнуте обґрунтування використання прибутку як об'єкту оподаткування;

- вибрана та обґрунтована функція оподаткування, розроблена

методика визначення ставок податку на прибуток та на її основі розрахована шкала оподаткування прибутку стосовно до сучасних економічних умов України;

- запропонована методика визначення внеску підрозділу до загальних результатів роботи підприємства;

- розроблена дольова модель оплати праці робітників.

І.6. Практичне значення. Практична цінність дисертаційної роботи полягає в розробці комплексу рекомендацій щодо стимулювання підвищення ефективності виробництва на трьох його рівнях: підприємства, підрозділу та окремого робітника. Запропонована методика оподаткування прибутку підприємств спрямована на всебічне стимулювання виробничого самоінвестування та загального зростання підприємницької активності. Дольова модель оплати праці дозволить створити на підприємствах усіх форм власності дієвий механізм стимулювання зацікавленості колективів та кожного робітника в кінцевих результатах праці.

І.7. Реалізація роботи у промисловості. Викладені висновки та пропозиції знайшли конкретну реалізацію на Харківському велосипедному заводі ім.Г.І.Петровського. Економічний ефект від впровадження склав 19 тис.крб. в цінах 1989 р.

І.8. Апробація роботи. Основні положення і результати досліджень доповідались та одержали ухвалу на таких науково-практичних конференціях: республіканських /Харків, 1992, 1993 рр./, міських /Харків, 1988, 1993 рр./.

І.9. Публікації. За результатами досліджень надруковано 7 наукових праць загальним обсягом І,І д.а.

І.10. Обсяг і структура роботи. Дисертація складається з вступу, трьох розділів, висновку і додатків, містить 148 сторінок машинописного тексту, 16 таблиць, 6 малюнків і список літератури, який має 106 найменувань.

2. ЗМІСТ РОБОТИ

У вступі обґрунтована актуальність теми дисертації, визначені мета, завдання, предмет і об'єкт дослідження, викладені наукова новизна та практичне значення результатів.

У першому розділі - "Економічні проблеми стимулювання підвищення ефективності виробництва" - розглянуті проблеми теорії та практики стимулювання. Визначені основні поняття, розкриті суть стимулювання та сформульовані основні вимоги до нього в умовах становлення ринку. Досліджено розвиток механізму стимулювання підприємств, підрозділів та окремих робітників. Проведено аналіз практики формування і розподілу фонду оплати праці.

У другому розділі - "Система оподаткування, яка стимулює виробництво" - розглянуті альтернативні варіанти систем оподаткування. На підставі узагальнення досвіду країн з розвинутою ринковою економікою сформульовані основні принципи оподаткування. Обґрунтовано вибір прибутку як об'єкту оподаткування. Досліджена проблема використання рентабельності виробництва для диференціації ставок податку. Теоретично обґрунтовано вибір стратегії оподаткування і сформульована методика оподаткування в сучасних економічних умовах України.

У третьому розділі - "Механізм стимулювання колективів та їх робітників" - досліджено досвід стимулювання праці економічно розвинутих країн і сформульовані принципи стимулювання робітників в умовах ринкової економіки. Для створення ефективного механізму зацікавленості у кінцевих результатах запропонована дольова модель оплати праці, яка передбачає визначення внеску підрозділу у кінцеві результати виробництва та частки кожного робітника у фонді оплати праці підрозділу.

У висновках узагальнено результати проведених досліджень.

3. ОСНОВНІ ПОЛОЖЕННЯ І ВИСНОВКИ ДИСЕРТАЦІЇ

3.1. Уточнено поняття "економічний інтерес", обґрунтована теза про пріоритет в сучасних економічних умовах колективних, та ще в більшій мірі особистих інтересів. Економічний інтерес слід визначити як направленість діяльності суб'єктів економічних відносин на одержання результатів, які забезпечують задоволення їх потреб в існуючих суспільних умовах. Раніш у системі економічних інтересів на перший план висувався загальнонародний інтерес, матеріальною основою якого виступала суспільна власність на засоби виробництва. В сучасних умовах не слід заперечувати наявність загальнонародного інтересу взагалі, хоча його існування не може бути пояснено відносинами власності. У зв'язку з необхідністю задоволення найголовніших особистих потреб в умовах гострого дефіциту матеріальних благ, дуже низького рівня реальної заробітної плати, нестабільності фінансової і грошової систем, пріоритетне значення мають колективні, та ще в більшій мірі особисті інтереси.

3.2. Розкрита суть стимулювання та сформульовані вимоги до системи стимулювання в умовах ринку. Під стимулюванням пропонується розуміти широку сукупність прямих та непрямих заходів економічного впливу, покликаних спонукати суб'єкти господарчої діяльності, колективи та окремих робітників до безперервного розвитку виробництва, підвищення його ефективності.

Крім традиційних г'мог, які ставляться до системи стимулювання, в сучасних умовах ринку ця система повинна відповідати таким: утворювати узгоджений механізм підвищення ефективності виробництва на трьох рівнях: підприємства, його підрозділів, окремих робітників; бути гнучкою, тобто забезпечувати залежність винагороди від кінцевих результатів діяльності підприємства на

ринку, а також від внеску підрозділу і окремих робітників у ці результати; максимально використовувати стимулюючу функцію податкової системи та оплати праці для подолання спаду виробництва та його подальшого зростання.

3.3. Проведено аналіз розвитку системи стимулювання підприємств, їх підрозділів та окремих робітників. До 1 січня 1991 р. місце податкової системи в економіці займали різні варіанти розподілу прибутку між державою та підприємством: одноканальна форма централізації доходів підприємства; система внесків вільного залишку прибутку; нормативно-дольовий метод. Усі вони базувалися на суто адміністративних методах управління. Величина прибутку, яка надходила у розпорядження підприємств, не залежала від кінцевих результатів виробництва, що неминуче привело до втрати зацікавленості у підвищенні його ефективності. Аналіз практики оподаткування в Україні показав, що існуюча податкова система є вкрай нестабільною, науково необґрунтованою, спрямованою на збільшення податкового тягара підприємств з метою вирішення проблеми поповнення бюджету, має значну кількість явних та прихованих пільг, робить дестимулюючий вплив на економічну діяльність господарюючих суб'єктів.

Поширена нині, як і раніш, практика визначення заробітку кожного робітника за тарифними ставками та окладами, обмежує зацікавленість робітників у реалізації своїх можливостей та перешкоджає досягненню більш високих кінцевих результатів. Фактично у її основі лежить принцип оплати за витратами праці, а не за її результатами, що не відповідає ринковим відносинам та не заохочує робітників до високих кінцевих результатів виробництва. Поширена раніше практика преміювання робітників стала використовуватись значно рідше, бо у зв'язку з економічною кризою у тяжкому фінан-

совому стані знаходиться більшість промислових підприємств, і фактично весь заробіток став зводитись до виплат за тарифними ставками і посадовими окладами. Таким чином, в сучасних умовах стимулююча функція заробітної плати зведена до мінімуму.

3.4. Досліджені і сформульовані основні принципи формування податку на прибуток в країнах з розвинутою ринковою економікою. Основні принципи систем оподаткування підприємств в економічно розвинутих країнах полягають у тому, що: об'єктом оподаткування виступає тільки прибуток; податкові ставки диференціюються або в залежності від розміру прибутку /США, Японія/, або від напрямків використання /Німеччина, Франція/; у динаміці чітко виявляється тенденція зниження ставок податку на прибуток та скорочення податкових пільг з метою стимулювання накопичення та інвестицій, тобто проводиться політика розширення бази оподаткування.

3.5. На підставі вивчення та систематизації моделей стимулювання колективів та окремих робітників в економічно розвинутих країнах сформульовані основні принципи стимулювання праці в умовах ринкової економіки. До них належать: об'єднання, а не роз'єднання робітників у рамках підприємства, заохочення їх до співробітництва, утворення почуття єдиної родини; відсутність стимулів перевиконання завдання; стимулювання суворого дотримання вимог до якості виробів, технологічних регламентів; всебічне заохочення сумлінного ставлення до виконання виробничих обов'язків; урахування значущості у загальному виробничому процесі даної роботи; побудова такої системи оплати праці, щоб робітник більш низької кваліфікації, який сумлінно виконує свої обов'язки, міг одержувати більшу платню, ніж кваліфікований, але несумлінний робітник.

3.6. В умовах нестабільності податкової системи України досліджено вплив зміни об'єкту оподаткування на економічну діяльність суб'єктів ринкових відносин. За недовгу практику оподаткування було три переходи від оподаткування прибутку до оподаткування доходу і навпаки. Така зміна принципів їх положень – явище вкрай негативне, оскільки однією з важливих вимог, які висуваються до податкової системи, є стабільність та передбачність. В цих умовах доцільно простежити вплив зміни об'єкту оподаткування на фінансове становище підприємств та їх економічну діяльність. З цієї метов у дисертації введено поняття розрахункової рентабельності продукції (P'). У даному випадку розрахункова рентабельність продукції – рентабельність продукції, для якої податок на прибуток дорівнює податку на дохід. Якщо фактична рентабельність продукції (P_{ϕ}) більше її розрахункової величини, то податок на прибуток ($\Pi_{\text{пр}}$) більше податку, обчисленого з доходу ($\Pi_{\text{д}}$), і навпаки. В математичній формі це можна записати так:

$$\text{якщо } P_{\phi} = P', \text{ то } \Pi_{\text{пр}} = \Pi_{\text{д}} ;$$

$$\text{якщо } P_{\phi} > P', \text{ то } \Pi_{\text{пр}} > \Pi_{\text{д}} ;$$

$$\text{якщо } P_{\phi} < P', \text{ то } \Pi_{\text{пр}} < \Pi_{\text{д}} .$$

Розрахунки були проведені для дев'яти підприємств концерну "МОТОВЕКОН" по двох варіантах: для податку на прибуток та дохід по ставках, відповідно 35 % і 18 % та 30 % і 18 %. Для першого варіанту результати розрахунку приведені у табл. I. Вони дозволяють зробити такі висновки. Для трьох підприємств фактична рентабельність продукції більше розрахункової, і, отже, при переході від оподаткування прибутку за ставкою 35 % до оподаткування доходу за ставкою 18 % вони одержали непрямі податкові переваги. З іншого боку, для більшості підприємств фактична рентабельність

Таблиця I

Визначення розрахункової рентабельності продукції (Р')

| № п/а | Собівартість, тис.крб. | Фонд оплати праці, тис.крб. | Прибуток, тис.крб. | Доход, тис.крб. | Сума податку, тис.крб. | | Ріст суми податку, % | Рентабельність продукції, % | Прибуток розрахунковий I,0588 ФОП | Рентабельність продукції розрахункова, % |
|-------|------------------------|-----------------------------|--------------------|-----------------|------------------------|-----------------|----------------------|-----------------------------|-----------------------------------|--|
| | | | | | 35 % від прибутку | 18 % від доходу | | | | |
| 1 | 42025 | 10615 | 9063 | 19676 | 3142 | 3542 | 112,7 | 21,6 | 11239,2 | 26,7 |
| 2 | 28314 | 5704 | 3125 | 8829 | 1094 | 1589 | 145,3 | 11,0 | 6039,4 | 21,3 |
| 3 | 122053 | 34784 | 37003 | 71787 | 12951 | 12922 | 99,8 | 30,3 | 36829,3 | 30,2 |
| 4 | 23089 | 4595 | 5990 | 10585 | 2097 | 1905 | 90,0 | 25,9 | 4865,2 | 21,1 |
| 5 | 96569 | 20749 | 24675 | 45424 | 8636 | 1176 | 94,7 | 25,9 | 21969,0 | 22,7 |
| 6 | 48363 | 9945 | 5326 | 15271 | 1864 | 2749 | 147,5 | 11,0 | 10529,8 | 21,8 |
| 7 | 104206 | 25152 | 40172 | 65324 | 14060 | 11758 | 83,6 | 38,6 | 26630,9 | 25,5 |
| 8 | 38958 | 7819 | 7591 | 15410 | 2657 | 2774 | 104,4 | 19,5 | 8278,8 | 21,2 |
| 9 | 43686 | 12340 | 4288 | 16628 | 1501 | 2993 | 199,4 | 9,8 | 1306,6 | 29,9 |

менш за розрахункову, і отже, податок на доход, який вони зарезсплачують, більше того, який би вони вносили, якщо б об'єктом оподаткування був прибуток. Отже, ці підприємства повинні будувати свою економічну діяльність таким чином, щоб підвищити рентабельність продукції до розрахункового рівня. Найімовірніше, що буде вибрано самий легкий шлях – шлях завищення ціни продукції за рахунок долі прибутку.

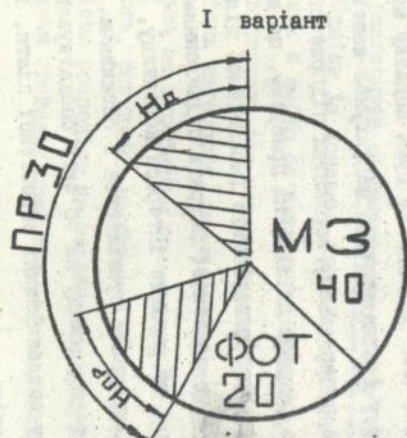
Щодо переходу від оподаткування прибутку за ставкою 30 % до оподаткування доходу за ставкою 18 %, то у восьми підприємств з дев'яти фактична рентабельність продукції менша за розрахункову, і, отже, сума податкових платежів для них зростає. Щоб не погіршилося їх фінансове становище, ці підприємства будуть змушені завищувати ціну продукції.

Таким чином, при переході від податку на прибуток до податку на доход фінансове становище більшості підприємств погіршується, можливості самоінвестування скорочуються, і для того, щоб елімінувати дію цього переходу, вони змушені завищувати ціну продукції за рахунок частки прибутку, що сприяє наростанню інфляційних процесів та суперечить інтересам суспільства і кожного окремого споживача.

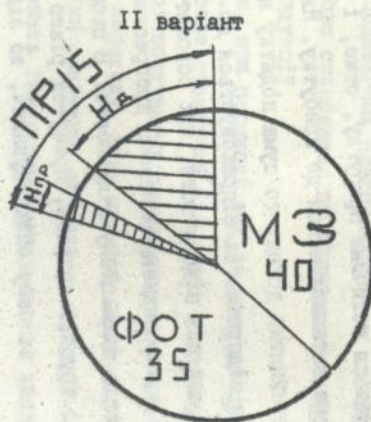
3.7. Дано розгорнуте обґрунтування вибору прибутку як об'єкту оподаткування. Однією із основних проблем науково обґрунтованої податкової системи є вибір об'єкту оподаткування. Як об'єкт, в основному можуть виступати два показники: прибуток і доход. Прибуток – якісно однорідна категорія, результат додаткової праці. Її величина неподільна за виробничим принципом. Доход являє собою неоднорідну єдність, результат необхідної та додаткової праці і містить можливість розподілу за виробничим принципом. Коли за базу оподаткування прийняти прибуток, то не виникає невідповіднос-

ті між розмірами прибутку та податку. Але якщо за базу оподаткування прийняти доход, то ці невідповідності неминучі. На мал. 1 подані три варіанти можливого співвідношення розміру прибутку та податків на прибуток і доход. Перший випадок характерний для підприємств, які функціонують у відносно стабільних умовах. Відрахування до бюджету не перевищують величини прибутку, не дивлячись на те, від якого показника вони обчислюються та знаходяться на припустимому для підприємств рівні. Другий варіант характерний для підприємств, які переходять на випуск нової продукції. Зростає трудомісткість, зменшується величина прибутку, отже, і відрахування до бюджету, якщо вони встановлюються до прибутку. Якщо за об'єкт оподаткування прийнятий доход, то сума податку незмінна і практично весь прибуток підприємства відраховується до бюджету. Третій варіант характерний для підприємств, які освоюють випуск якісно нової продукції з впровадженням нового прогресивного обладнання, тобто здійснюють іноваційну діяльність. В цьому випадку зростають матеріальні і трудові затрати, прибуток різко зменшується. Якщо прибуток береться за базу оподаткування, то відрахування до бюджету скорочуються, якщо доход – то сума податку може перевищити величину прибутку і сплачуватись за рахунок коштів на оплату праці. В цьому та попередньому варіантах підприємство змушено підвищувати ціну за рахунок збільшення прибутку, що дає додатковий поштовх інфляції. Відбір варіантів іноваційної діяльності, які дозволять компенсувати додаткові витрати підвищенням ціни виробу – єдиний шлях, який не ущемляє інтереси колективу, але негативно відбивається на інтересах суспільства і споживача.

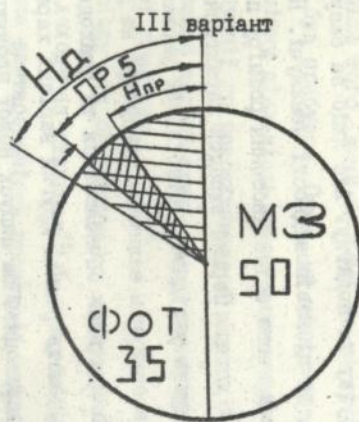
Недоліки використання доходу як об'єкту оподаткування виявляються і в потрійному оподаткуванні заробітної плати, і в нівелюванні основного критерію ринкового виробництва – прибутку та



Підприємство функціонує у відносно стабільних умовах



Зростає трудомісткість, прибуток зменшується



Зростають матеріальні і трудові затрати, прибуток різко зменшується

PR - прибуток; ФОП - фонд оплати праці; MЗ - матеріальні затрати.

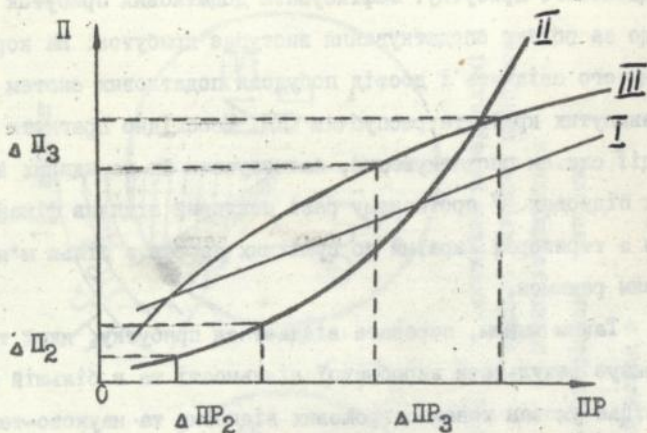
Мал. I Співвідношення податків на прибуток і доход з розміром прибутку

додаткового прибутку. Зафіксувати додатковий прибуток можливо, якщо за об'єкт оподаткування виступає прибуток. На користь останнього свідчить і досвід побудови податкових систем економічно розвинутих країн та республік СНД. Необхідно прагнути до уніфікації систем оподаткування, засновувати їх на єдиних концептуальних підходах. У протилежному разі можливий відплив фінансових коштів з території України до суміжних держав з більш м'яким податковим режимом.

Таким чином, перевага віддається прибутку, який точно характеризує результати виробничої діяльності та в більшій мірі відповідає умовам товарно-грошових відносин та науково-технічного прогресу.

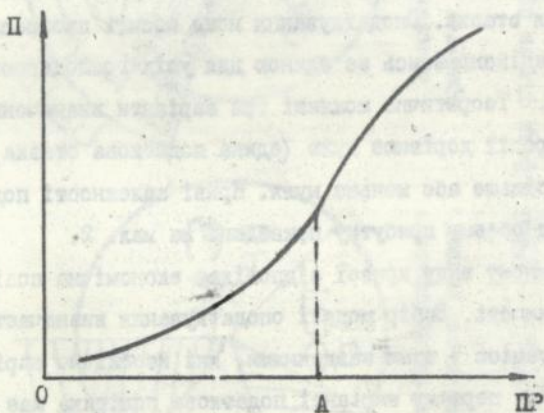
3.8. Теоретично обґрунтована, розроблена та сформульована методика оподаткування прибутку в сучасних економічних умовах України. Основним питанням побудови податку на прибуток є установлення ставки. Оподаткування може носити прогресивний характер, а може здійснюватись за єдиною для усіх господарюючих суб'єктів ставкою. Теоретично можливі три варіанти визначення ставок: норма прогресії дорівнює нулю (єдина податкова ставка) та норма прогресії більше або менше нуля. Криві залежності податкових вилучень від об'єму прибутку приведені на мал. 2.

Кожному виду кривої відповідає економічна політика певної спрямованості. Вибір моделі оподаткування визначається економічною ситуацією і тими завданнями, які необхідно вирішити в першу чергу. При першому варіанті податкова політика має пасивний характер, її стимулююча функція мінімальна та прийнятна для країн з добре налагодженими ринковими механізмами. При другому варіанті найбільша величина вилучень забезпечується з великих та або



ПР - прибуток, крб; П - величина податку, крб.

Мал.2 Криві зміни податку на прибуток



ПР - прибуток, крб.; П - величина податку, крб.;

А - точка перегину.

Мал.3 Запропонована крива зміни податку на прибуток

високоєфективних підприємств. Для малих величин прибутку податок зростає повільніше від росту прибутку ($П_2 < ПР_2$). Тобто у цьому випадку невеликі та (або) малоефективні підприємства отримують певні податкові переваги. Максимальне стимулювання великих та (або) високоєфективних підприємств буде досягнуте при використанні третьої випуклої кривої ($П_3 < ПР_3$). У цьому випадку невеликі підприємства несуть відносно більший тягар, ніж великі, і має місце спрямованість економічної політики на ліквідацію дрібних та низькорентабельних підприємств.

Враховуючи кризовий стан економіки України, безперервний спад промислового виробництва, гостру необхідність його подолання, всемірного стимулювання виробника, пропонується будувати податкову політику, використовуючи для малих величин прибутку зміну податкових вилучень по увігнутому типу кривої, а для великих — по випуклій кривій (мал.3).

Із усіх відомих математичних функцій, які використовуються для економічних розрахунків, обрана степінна функція виду

$$Y = K(X - A)^c + B \quad (I)$$

де Y — ставка податку на прибуток, %;

X — прибуток, крб.;

A, B, K, c — параметри функції.

Її особливістю є те, що в залежності від значення параметру c вона описує всю серію кривих. Функція буде мати випукло-увігнутий вид, якщо показник (степені являє собою додатний правильний дріб, при чому чисельник і знаменник дробу мають бути непарними числами. Точка, при переході через яку функція змінює увігнутість на випуклість, називається точкою перегину. Вона була визначена на підставі обстеження 79 підприємств та об'єднань автомобільного

і сільськогосподарського машинобудування. З гістограми розподілу їх прибутку чітко видно, що ці підприємства поділяються на дві групи, межею яких і є точка перегину.

Максимальна ставка податку на прибуток була прийнята у розмірі 35 %. За дослідженнями американського економіста А. Леффера, це та границя, за межами якої починається заборонена зона і настає спад ділової активності, а функціонування об'єктів господарчої діяльності втрачає усякий сенс. Мінімальна ставка податку прийнята у розмірі 17,5 %. Якщо рівень податків прийняти нижче 15 - 17 %, швидкість накопичення капіталу виявиться вище можливості його реінвестування, що особливо суттєво в сучасних умовах дефіциту товарно-матеріальних цінностей.

Подальший розрахунок параметрів функції проводився за допомогою методу імітаційного моделювання з використання персонального комп'ютера типу IBM PC / AT 26. В результаті була одержана шукана функція, яка має вигляд

$$y = 0,6593 (x - 12,5)^{\frac{17}{19}} + 22,2086 \quad (2)$$

де y - ставка податку на прибуток, %;

x - прибуток, крб..

На основі цієї випукло-увігнутої функції ($A = 12,5$ - точка зміни увігнутості на випуклість) була розрахована шкала ставок податку на прибуток підприємств, яка приведена у табл. 2. Сформульована методика оподаткування, яка створить умови найбільшого сприяння як для малих, так і великих підприємств, для їх виробничого самоінвестування та загального росту підприємницької активності.

Таблиця 2

Шкала ставок податку на прибуток підприємств

| Прибуток, тис.крб. | Ставка податку, % | |
|-----------------------|--|---|
| | від прибутку на рівні нижчої межі інтервалу | за кожну 1000 понад нижчу межу інтервалу |
| Менше 3,5 | - | 17,5 |
| 3,5 - 6,5 | 17,5 | 0,48 |
| 6,5 - 9,5 | 18,94 | 0,50 |
| 9,5 - 12,5 | 20,44 | 0,59 |
| 12,5 - 18,5 | 22,21 | 0,55 |
| 18,5 - 24,5 | 25,51 | 0,47 |
| 24,5 - 30,5 | 28,33 | 0,44 |
| 30,5 - 36,5 | 30,97 | 0,43 |
| вище 36,5 | 33,53 | - |

3.9. Розроблена дольова модель оплати праці, яка передбачає визначення вкладу підрозділу до кінцевих результатів роботи підприємства та долі кожного робітника у фонді оплати праці. Однією з гострих проблем в умовах становлення ринку є проблема утворення механізму залежності доходів колективів та кожного робітника від кінцевих результатів діяльності підрозділу та всього підприємства. Тільки у цьому випадку система стимулювання має достатній мотиваційний ефект і відповідає ринковим відносинам.

В дисертації розроблена методика визначення внеску підрозділу до загальних результатів роботи підприємства, яка передбачає визначення його долі у фонді оплати праці підприємства. Долю підрозділу у фонді оплати праці підприємства ($D_{\Phi i}$) пропонується визначати таким чином:

$$D_{\Phi i} = D_{\sigma i} \cdot O_i \cdot C_i \cdot \frac{V_{\Phi i}}{V_{\sigma i}} \quad (3)$$

- де $D_{\sigma i}$ - базова доля i -го цеху в фонді оплати праці підприємства;
- O_i - відсоток виконання плану з обсягу виробництва без урахування перевиконання, поділений на 100;
- C_i - виконання плану з собівартості обсягу продукції, яке визначається при економії як $\frac{100 + \text{відсоток зниження, а при перевитраті як } 100}{100}$;
- $V_{\Phi i}, V_{\sigma i}$ - відповідно фактична і базова долі i -го цеху основного виробництва в основній зарплаті виробничих робітників підприємства;
- i - номер цеху.

Цей метод простий, прийнятний для практичних розрахунків, охоплює найважливіші показники діяльності цехів і досить повно відображає внесок даного цеху в кінцеві результати роботи підприємства.

Модель визначення внеску кожного робітника в кінцеві результати діяльності являє собою визначення долі працівника у фонді оплати праці цеху з урахуванням його потенційного та реального внеску. Коефіцієнт потенційного внеску - це відношення середньомісячної зарплати даного робітника до середньомісячної зарплати мінімально оплачуваного робітника ($K_{пj}$). Коефіцієнт потенційного внеску вибраний як критерій розподілу робітників по кваліфікаційних групах. Але потенційний внесок не значить реальний. Реальний може бути як більше, так і менше потенційного. Визначене в межах

інтервалу конкретне співвідношення в оплаті праці з урахуванням реального внеску даного робітника у кінцеві результати діяльності в коефіцієнтом реального внеску (K_{pj}), який визначається таким чином:

$$K_{pj} = K_{пj} \pm \sum_{u=1}^{\ell} N_{ju} \Pi_u \quad (4)$$

де $K_{пj}$ - коефіцієнт потенційного внеску j -го робітника;

N_{ju} - норматив збільшення (зменшення) $K_{пj}$ за кожний випадок виконання (невиконання) u -го показника;

Π_u - установлений u -ий показник;

ℓ - кількість показників.

Для різних категорій працівників ливарного цеху АТ "ХВЗ ім. Г.І.Петровського" розроблені показники та нормативи підвищення зменшення коефіцієнту реального внеску.

Фонд оплати праці ($\Phi ОП_{pj}$) робітника визначається таким чином:

$$\Phi ОП_{pj} = \frac{K_{pj}}{\sum_{j=1}^m K_{pj}} \cdot \Phi ОП_{ц} \quad (5)$$

де K_{pj} - коефіцієнт реального внеску j -го робітника;

$\sum_{j=1}^m K_{pj}$ - арифметична сума значень K_{pj} по всіх працівниках цеху;

m - кількість робітників в цеху;

$\Phi ОП_{ц}$ - фонд оплати праці цеху, крб.

Таким чином, дольова модель оплати праці являє собою стрункий, погоджений ефективний мотиваційний механізм зацікавленості в кінцевих результатах суспільної та особистої праці, тому що фонд оплати праці кожного залежить від фонду оплати праці цеху, який в свою чергу - від фонду оплати праці та прибутку підприємства.

4. ОСНОВНІ ПОЛ.ЖЕННЯ ДИСЕРТАЦІЇ ОПУБЛІКОВАНІ

В ТАКИХ РОБОТАХ :

4.1. Хміль Т.М., Багмет М.В. Разработка экономических нормативов распределения прибыли // Економічні проблеми роботи підприємств у нових умовах господарювання. - Київ, 1988. - С.181-185.

4.2. Багмет М.В. Разработка нормативов отчислений от прибыли в бюджет // Наук.конф. молодих вчених і спеціалістів "Актуальні проблеми удосконалення господарчого механізму". Тези доп. - Харків, 1988. - С.10-11.

4.3. Хміль Т.М., Гривалов О.І., Бормотова М.В. Обоснование экономических нормативов распределения прибыли /дохода/ на предприятиях автомобильной промышленности // Респ.міжвід. наук.-техн. зб."Економіка і організація промислового виробництва", вип. 26. - Київ, 1990. - С.72-75.

4.4. Бормотова М.В. Стимулирование повышения эффективности производства в условиях рынка // Респ.наук.-практ.конф."Прогресивні технологічні процеси, форми організації виробництва та їх впровадження в умовах ринкової економіки"- Тез.доп.-Харків, 1991.-С.65-66.

4.5. Бормотова М.В. Роль малых предприятий в развитии конкуренции // Укр.наук.-практ.конф. "Проблеми підготовки кадрів в умовах ринкової економіки"-Тез.доп., ч.І.- Харків, 1992.-С.131-132.

4.6. Бормотова М.В. Стратегія налогообложення // Укр.наук.-практ. конф."Маркетинг та управління інноваціями" - Тез. доп., ч.І. - Харків, 1993. - С.17-18.

4.7. Бормотова М.В., Рябченко О.П. Особенности работы предприятий с различными формами собственности // Респ.міжвід.наук.-техн. зб."Економіка і організація промислового виробництва", вип.29. - Київ, 1993. - С.11-16.

М. Бормет

ПРОТОКОЛ ЗАДАНИЯ

Составление и проведение опытов по изучению
влияния температуры на скорость химических реакций

Цель работы: изучить влияние температуры на скорость
химических реакций. Оборудование: реактивы, термометр,
часы, пробирки.

ХОД РАБОТЫ

1. Подготовка реактивов и оборудования.
2. Проведение опытов.

Выводы: температура влияет на скорость
химических реакций.

Курсовая работа

Литература: учебник химии, стр. 100-105.

Дата выполнения: 10.10.11.

Имя: Иванова И.И.

Подпись: Иванова И.И.

БОРМОТОВА МАРИНА ВАЛЕНТИНІВНА

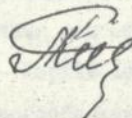
Стимулювання підвищення ефективності виробництва
/ на прикладі машинобудування/

Спеціальність 08.00.05. - "Економіка, планування,
організація управління народним господарством та його
галузями /промисловість/".

А В Т О Р Е Ф Е Р А Т

дисертації на здобуття наукового ступеня
кандидата економічних наук

Відповідальний за випуск
к.е.н., доцент



Ківко І.П.

Підписано до друку 16.03.94 Формат 60 x 84

Друк офсетний. Папір типографський. Обсяг 1,0 д.л.

Тираж 100 екз. Заказ № 41

ФОТОПРИНТ Х1Е1, Харків, пр.Леніна, 9а.

ABSA. 210

958131

