

МІНІСТЕРСТВО СІЛЬСЬКОГО ГОСПОДАРСТВА І ПРОДОВОЛЬСТВА УКРАЇНИ

УКРАЇНСЬКИЙ ДЕРЖАВНИЙ АГРАРНИЙ УНІВЕРСИТЕТ

На правах рукопису

СТАДНІК Леонід Іванович

ЕКОНОМІЧНА ЕФЕКТИВНІСТЬ ВИРОБНИЦТВА ЯЄЦЬ НА
ПРОМИСЛОВІЙ ОСНОВІ
(на матеріалах птахопідприємств центральної
та східної частини України)

Спеціальність 08.00.05 - Економіка, планування,
організація управління народним господарством і
його галузями (сільське господарство)

А в т о р е ф е р а т
дисертації на здобуття наукового ступення
кандидата економічних наук

Київ - 1994



Дисертацією в рукописі
Робота виконана на кафедрі економіки сільського госпо-
дарства Білоцерківського державного сільськогосподарського
інституту.

Науковий керівник: кандидат економічних наук,
професор БАРЕНГОЛЬД
Яків Мойсеевич

Офіційні опоненти: доктор економічних наук,
професор ПОЛЯКОВ
Олександр Максимович
кандидат економічних наук,
доцент ЛЕВЧЕНКО
Ганна Григорівна

Провідна організація: Виробничо-наукове об'єднання
„Укрптахопром”

Захист відбудеться 13 травня 1994 р. о 14⁰⁰ годині
на засіданні спеціалізованої ради Д. 120.71.06. при Українському
державному аграрному університеті в 412 аудиторії 10 учбового
корпусу.

Просимо прийняти участь в роботі спеціалізованої ради, або
вистати Ваш відгук на автореферат в 2-х примірниках, завірених
печаткою, на адресу: 252041, м. Київ - 41, вул. Героїв Оборони,
15, сектор захисту дисертацій.

З дисертацією можна ознайомитись в бібліотеці університету.

Автореферат розіслано 13 квітня 1994 р.

Вчений секретар
спеціалізованої ради,
кандидат економічних наук
доцент

Савчук

В. К. САВЧУК

І. ЗАГАЛЬНА ХАРАКТЕРИСТИКА РОБОТИ

Актуальність теми дослідження. Постановка питання про ефективність виробництва, закономірна в будь-якій суспільно-економічній формації. Адже суспільство, на якому б рівні воно не знаходилось, його виробничі сили завжди потребують ресурсів, так як вони в природі і в суспільстві обмежені. Виступаючи при всіх способах виробництва, як співвідношення між затратами і результатами суспільної праці, ця категорія по своїй суті виражає якість господарювання, властивого даній формації. Як сама категорія ефективності так і методика її визначення, показники виміру постійно перебувають в стадії дослідження. Важливість вирішення даної проблеми очевидна, оскільки від цього залежить аналіз і вибір стратегії підприємствами галузі птахівництва в нових умовах господарювання, визначення головних пріоритетів. Крім того і процес реформування економіки, для якого головним завданням є роздержавлення, приватизація та впровадження нових форм господарювання, вимагає переоцінки змісту категорії ефективності, вироблення більш досконалих і повноцінних, в порівнянні з існуючими, критеріїв її оцінки.

Проблеми ефективності промислового птахівництва уже досліджували такі вчені як В. І. Фісінін, І. А. Вахтін., А. І. Станоткін, В. А. Лук'янов, А. С. Лисецький та ін. Однак, в умовах переходу птахопідприємств до ринкових відносин важливо детально проаналізувати економічну ефективність галузі, вивчити головні фактори, які на неї впливають, розробити дійові заходи щодо підвищення окупності виробничих витрат.

Мета і завдання дослідження. Мета дисертаційної роботи полягає у тому, щоб на основі вивчення теоретичних аспектів категорії "економічна ефективність" та дослідження сучасного рівня економічної ефективності виробництва яєць на промисловій основі розробити шляхи її підвищення та удосконалити методику економічної оцінки роботи птахопідприємств в нових умовах господарювання.

Відповідно до мети в роботі поставлено слідуючі завдання:

- вивчення та оцінка теоретичної концепції категорії "економічна ефективність", існуючих методик визначення економічної ефективності виробництва та особливостей їх застосування в нових економічних умовах;

- дослідження стану виробництва яєць на промисловій основі;
- аналіз виробничих ресурсів та ефективність їх використання при виробництві яєць;
- економічна оцінка ефективності функціонування галузі;
- аналіз впливу рівнів спеціалізації, концентрації та інтенсифікації промислового птахівництва на економічну ефективність виробництва яєць;
- розробка методики акціонування птахопідприємств і впровадження її на практиці;
- обґрунтування перспективної форми кооперації промислових птахопідприємств;
- вдосконалення методики оцінки економічної ефективності виробничо-фінансової діяльності птахопідприємств;
- визначення резервів підвищення економічної ефективності виробництва яєць та шляхів її підвищення у вигляді практичних рекомендацій.

При реалізації поставлених завдань застосовувались статистично-економічний, монографічний, розрахунково-конструктивний, абстрактно-логічний та інші методи дослідження з використанням ПЕОМ IBM PC/AT-386.

Предмет та об'єкт дослідження. Предметом дослідження є проблеми підвищення економічної ефективності господарювання промислових птахопідприємств. За об'єкт дослідження взято регіон куди увійшли 65 птахопідприємств яєчного напрямку спеціалізації Київського, Черкаського, Полтавського, Дніпропетровського, Запорізького, Харківського і Донецького обласних об'єднань Укрптахопрому. Проводились також і монографічні дослідження на Білоцерківському міжгосподарському птахооб'єднанні Київської області.

Теорія і методика досліджень. Теоретичною основою дисертаційної роботи були наукові праці вчених-економістів, законодавчі акти Верховної Ради України, Укази Президента, декрети і постанови Кабінету Міністрів та нормативні документи Міністерства сільського господарства і продовольства України з питань розвитку агропромислового комплексу.

Інформаційна база дослідження. Вихідні інформаційні матеріа-

ли для дослідження були отримані з річних звітів, виробничо-фінансових планів і документації бухгалтерського обліку господарств, тематичних видань обласних органів державної статистики, довідкової літератури.

Наукова новизна дисертаційної роботи полягає в розробці і впровадженні методики акціонування птахопідприємств, вдосконаленні форми кооперації та пропозиції принципово нової системи показників економічної ефективності.

На захист виносяться такі головні положення:

- теоретичне дослідження категорії "економічна ефективність" і її суть в умовах ринку;
- аналіз показників і факторів економічної ефективності виробництва харчових яєць;
- акціонування промислових птахопідприємств та досвід впровадження цієї форми господарювання на практиці;
- внутрігалузеве вдосконалення організаційних форм господарювання;
- методика аналізу ефективності господарювання птахопідприємств в нових економічних умовах;
- визначення шляхів підвищення економічної ефективності промислового птахівництва яєчного напрямку спеціалізації.

Практичне значення роботи полягає в конкретних рекомендаціях птахопідприємствам по виявленню та використанню резервів підвищення економічної ефективності виробництва яєць і господарювання в цілому, організації роботи в умовах ринку, визначенні шляхів кооперації, порядку приватизації на основі розробок автора уже впроваджених у виробництво, в пропозиції системи показників ефективності функціонування птахопідприємств в нових економічних умовах.

Апробація і впровадження результатів дослідження. Робота обговорена і схвалена на сумісному засіданні кафедр економіки сільського господарства та організації і управління сільськогосподарського виробництва Вілощерківського державного сільськогосподарського інституту (протокол № 1 від 23.03. 1994 р.). Основні результати досліджень отримали позитивну оцінку на наукових

конференціях Інституту птахівництва УААН (1992, 1993 рр.), Львівського сільськогосподарського інституту (1993). Результати дослідження опубліковані в 4 наукових роботах.

В ході виконання науково-дослідної роботи розроблені рекомендації по переходу до нових форм господарювання і проекти документів, які були прийняті за основу при створенні Білоцерківського акціонерного птахопідприємства. В результаті виконаної роботи Білоцерківське міжгосподарське птахооб'єднання було зареєстроване в районній державній адміністрації 28.12.1992 р. як Акціонерне птахопідприємство.

Обсяг і структура роботи. Дисертація викладена на 156 сторінках машинописного тексту і складається з вступу, трьох розділів, висновків і пропозицій, списку використаної літератури.

В першому розділі "Наукові основи економічної ефективності сільськогосподарського виробництва" розглянуті теоретичні аспекти категорії "економічна ефективність".

В другому розділі - "Сучасний стан та економічна ефективність виробництва яєць в досліджуваних птахопідприємствах" вивчено сучасний стан і рівень економічної ефективності виробництва яєць в досліджуваних птахопідприємствах.

В третьому розділі - "Організаційно-економічне забезпечення ефективного виробництва яєць на промисловій основі при переході до ринкових відносин" - розроблена система організаційно-економічних заходів по підвищенню економічної ефективності яєчного птахівництва на промисловій основі.

ІІ. ОСНОВНІ НАУКОВІ ІДЕЇ, ПОЛОЖЕННЯ ТА ВИСНОВКИ ДИСЕРТАЦІЙНОЇ РОБОТИ

1. Для об'єктивної характеристики стану вивченості змісту категорії ефективності, необхідно визначитись із параметрами, які її характеризують. На наш погляд, до них слід перш за все віднести: відповідність економічних законів і категорій, що вживаються при дослідженні економічної ефективності реально існуючим виробничим і соціальним зв'язкам та досконалість показників, які використовуються при її визначенні.

Існуюча структура економіки в останні десятиліття з монополією державної власності, централізованим управлінням та дирек-

тивним встановленням цін не давала можливості для реалізації економічних законів на виробництві, і відповідно, перевела категорію економічної ефективності з важелю практичного впливу на суто теоретичне, абстрактне поняття, або в кращому випадку, на один із способів регулювання міжгалузевих пропорцій на рівні держави. Наслідок цього - відсутність практичної доцільності або й неможливість розкриття дослідниками змісту економічної ефективності на рівнях підприємства та окремої людини, як об'єктів господарювання. Але ж тільки такі рівні, на яких відбувається поєднання праці із засобами виробництва, дають можливість реалізації економічних законів.

Реформування економіки детермінує неоднорідність процесів та відмінностей рівнів усупільнення і відособленості виробництва, які в свою чергу, диктують необхідність функціонування різних форм власності, господарювання і підприємництва. Ключова роль у вирішенні протиріч між неоднорідно суспільним характером виробництва і монопольно державною формою привласнення належить роздержавленню і приватизації, які в кінцевому підсумку покликані забезпечити формування різних економічних укладів (секторів). В кожному із них загальноекономічна ефективність виробництва набуває специфічну соціально-економічну форму.

В приватнопідприємницькому секторі найважливішим результатом для власника засобів виробництва виступає прибуток в його різноманітних формах - валовий, умовно чистий, до податкообкладання, після сплати процентів по позиках і кредитах, після сплати податків, після виплати всіх додаткових платежів. Як затрати в узагальнюючому показнику специфічної приватнопідприємницької ефективності можуть використовуватися: активи підприємства, авансований, застосований або спожитий капітал. В залежності від змісту того чи іншого окремого показника ефективності, як затрати можуть виступати основний капітал, оборотний капітал, витрати на оплату праці, амортизаційні відрахування, кількість зайнятих і ін.

Для найманого працівника результат виробництва поданий заробітною платою, а затрати - кількістю людино-годин роботи або мірою витрачання робочої сили. Оскільки заробітна плата і прибуток утворюються в результаті розподілу новоствореної вартості (валового доходу), то інтереси власника і працівника як суб'єктів ефективності протилежні.

Трудовий колектив як власник підприємства прагне до максималізації валового доходу і рівня добробуту. Валовий дохід, як і прибуток, може виступати в різних формах - загальний, до податкообкладення і т. д. Різними можуть бути і затрати в узагальнюючому показнику ефективності: активи підприємства, застосовані або спожиті ресурси, їх комбінація. Окремі показники виражають результативність тих або інших затрат: основних і оборотних фондів, оборотних засобів, праці, інвестицій і т. д.

Трудовий колектив в цілому і кожний його член зокрема являються суб'єктами колективної ефективності, а тому зацікавлені в максималізації показників ефективності функціонування підприємства. Разом з тим кожний член трудового колективу являється суб'єктом індивідуальної ефективності - співвідношення індивідуальної частини валового доходу або індивідуального рівня добробуту, з однієї сторони, і індивідуальних затрат праці (включаючи індивідуальну частину в колективній власності, а також міру витрачання робочої сили) - з іншої.

Для індивідуального товаровиробника в дрібнотоварному секторі економіки найважливіший результат діяльності поданий валовим доходом в його різних формах. Узагальнюючий показник ефективності може бути побудований на основі вже згаданих форм ресурсів, але в обов'язковому порядку з врахуванням затрат робочої сили товаровиробника. Останні необхідно враховувати і при визначенні окремих показників ефективності.

Надто суперечливим є стан державного підприємства. Його функціонування як об'єкту державної власності спрямовано на максималізацію валового доходу держави (комерціалізований сектор). Для державного підприємства як об'єкту колективного господарювання, переданого в повне господарське розпорядження трудовому колективу, характерна максималізація валового доходу і рівня добробуту трудового колективу.

Ефективність функціонування державних підприємств в комерціалізованому з позицій власника-держави може бути виражена співвідношеннями: а) різних форм частини валового доходу держави, одержаної від державних підприємств, з одної сторони, і різних форм державних затрат (субсидій, субвенцій, дотацій і т. п.) на розвиток державних підприємств - з іншої; рівня суспільної користі в різних формах або частини валового доходу держави, одержаного від підприємств і скоректованого на рівень задоволення

суспільних потреб, з однієї сторони, і затрат держави на розвиток державних підприємств - з іншої.

Трудовий колектив як власник державного підприємства в певній мірі зацікавлений в покращенні згаданих показників ефективності. Однак далеко не в малій мірі він зацікавлений в максималізації показників ефективності, побудованих на основі валового доходу і рівня добробуту колективу.

2. Останні роки минулого десятиліття характеризувались деяким спадом виробництва продукції птахівництва в громадських господарствах - по виробництву яєць він почався з 1989 року, по м'ясу птиці - з 1990 року. Поголів'я птиці в громадських господарствах на протязі 1990 року зменшилося на 9,3 млн. голів. Основними причинами скорочення поголів'я птиці і виробництва продукції птахівництва являлося суттєве погіршення ресурсного забезпечення галузі і, перш за все, комбікормами і інших матеріальних ресурсів, необхідних для нормального її функціонування.

3. Важливим резервом збільшення виробництва яєць і зниження затрат праці і засобів на одиницю продукції, являється ріст продуктивності поголів'я курей-несучок. Збільшення обсягу виробництва харчових яєць значною мірою залежить від інтенсивності використання птахопоголів'я. Отже, продуктивність птиці - найголовніший фактор, матеріальна основа яєчних ресурсів. Про це свідчать проведені дослідження.

Найнижчий рівень продуктивності курей-несучок серед птахопідприємств досліджуваного регіону становить до 199 шт. яєць, найвищий - понад 228. Отже, як видно, є значні резерви для збільшення кількості і підвищення ефективності виробництва харчових яєць.

4. Окремі господарства досягають росту продуктивності не шляхом покращення племінної роботи, годівлі і утримання, а за рахунок збільшення оборотності стада несучок, тобто використання їх в період найвищої яйцекладки, що не викликається економічною необхідністю.

В 1991 році на промислових птахопідприємствах Київської і Черкаської областей коефіцієнт обороту склав 1,23, тобто несучки використовувались 297 днів. Це означає, що при середній

1. Ефективність обороту стада курей-несучок на птахо-підприємствах яєчного напрямку Київської і Черкаської областей в 1991 р.

Показник	Групи птахопідприємств за рівнем коефіцієнту оборота стада			Показник I групи в % до III
	I	II	III	
Кількість підприємств у групі	3	4	3	X
Середньорічне поголів'я курей-несучок, тис. гол.	381,93	390,55	487,33	78,37
Коефіцієнт обороту стада	1,03	1,20	1,42	72,54
Фактичний час експлуатації несучок, днів	353	304	258	136,82
Недовикористані резерви на 1000 птахомісць, крб.	202,11	766,66	1309,31	647,82
Собівартість 1000 шт. яєць, крб.	96,40	102,04	107,20	89,92
Рівень рентабельності виробництва яєць, %	85,79	73,43	58,06	+27,73

яйценоскості 220 шт. на фуражну несучку, фактично на кожну переведену в продуктивне стадо молодку одержано лише 179 шт. яєць.

Як показали дисертаційні дослідження, на птахопідприємствах I групи де коефіцієнт обороту стада складав 1,03, набагато кращі результати ніж у III групі, де коефіцієнт обороту - 1,42 (табл.1).

Отже, не має сумніву, що коефіцієнт обороту стада курей-несучок має вагомий вплив на економічну ефективність галузі. Збільшення строку експлуатації курей-несучок досягається при застосуванні примусової линьки.

Б. Одним з головних резервів підвищення продуктивності курей та ефективності галузі в цілому є підвищення рівня годівлі і удосконалення структури раціонів. Так, зростання рівня годівлі курей-несучок на 37,17% забезпечує підвищення яйценоскості на 6,93%. Однак, як показав дальніший аналіз при цьому зростає

собівартість 1000 шт. яєць на 23,72 % і знижується рівень рентабельності їх виробництва на 22 пункта. Тому велике значення для підвищення ефективності використання кормів має впровадження у виробництво фазової та обмеженої годівлі гранульованими кормами. Амінокислотний склад при цьому повинен бути повноцінним.

6. При аналізі виробництва продукції птахівництва важливо знати, який вплив здійснює той чи інший виробничий фактор на рівень економічних показників. Це досягається в деякій мірі і за допомогою кореляційних моделей і аналізу. Так, на основі фактичних даних птахопідприємств за 1991 р. побудована кореляційно-регресивна модель залежності собівартості 1000 шт. яєць від наступних виробничих факторів: x_1 - концентрації поголів'я на одне птахопідприємство; x_2 - виробництво яєць на середньорічну курку-несучку, шт; x_3 - витрати кормів на 1000 шт. яєць, ц корм. од.; x_4 - затрати праці на 1000 шт. яєць, люд. - год; x_5 - оплата 1 люд.-год, крб; x_6 - питома вага вартості яєць у вартості товарної продукції, %; x_7 - фондоозброєність, тис. крб.; x_8 - в собівартості яєць затрат на утримання основних виробничих фондів, крб.

Статистична обробка даних на персональній електронно-обчислювальній машині показала наступну кореляційну залежність собівартості від включених в модель факторів:

$$Y_x = 43,48 - 0,004316 x_1 - 0,06509 x_2 + 42,26 x_3 + 2,959 x_4 + 0,8907 x_5 - 0,1407 x_6 + 0,0951 x_7 - 0,2358 x_8$$

Коефіцієнти регресії показують залежність собівартості 1 тис. шт. яєць від кожного фактора при фіксації значень решти факторів, включених в рівняння. Так, підвищення яйценоскості курей на одне яйце знижує собівартість в середньому на 0,06509 крб, ріст спеціалізації на 1 % - 0,1407 крб., збільшення концентрації на 1 тис. голів курей - 0,004316 крб, фондоозброєності на 1 тис. крб. - 0,2358 крб.

Водночас ріст собівартості спричиняють наступні фактори: збільшення витрат корм. од. на 1 ц. - 42,26 крб., затрат праці на 1 люд.-год - 2,959 крб, підвищення оплати 1 люд.-год на 1 крб. - 0,8907 крб., витрат на утримання основних виробничих фондів на 1 крб. - 0,095 крб.

2. Матриця парних коефіцієнтів кореляції між рівнем рентабельності виробництва яєць і включеними ознаками

	x1	x2	x3	x4	x5	x6	x7
x1	348,8						
x2	0,257	3,083					
x3	0,498	-0,345	400,2				
x4	0,038	-0,275	0,197	451,7			
x5	-0,028	0,434	-0,37	-0,422	0,1754		
x6	0,041	0,521	-0,372	-0,406	0,802	703,1	
x7	0,404	0,771	-0,042	-0,048	0,274	0,398	38,81
x8	-0,076	0,252	-0,191	0,551	0,726	0,706	0,156
x9	0,228	-0,548	0,485	0,264	-0,31	-0,36	-0,394
y	0,137	0,406	0,548	0,476	-0,551	-0,799	-0,218

	x8	x9	y
x8	157,8		
x9	-0,228	34860	
y	-0,57	0,344	799

Коефіцієнт множинної кореляції, який характеризує тісноту зв'язку між собівартістю і її факторами, для даної моделі становить $R = 0,8325$. Коефіцієнт множинної детермінації $R = 0,6931$ показує, що варіація собівартості в зв'язку із зміною досліджуваних факторів складає 69,31 %.

7. Найбільш рентабельне виробництво яєць забезпечують господарства, які виробляють їх на основі оптимальної спеціалізації та концентрації поголів'я, застосування індустріальної технології, прогресивних форм організації праці, тощо.

Так, на основі фактичних даних птахопідприємств за 1991 р. досліджуючи вплив таких виробничих факторів, як фондооборітність, затрати люд.-год на виробництво 1000 шт яєць, питома вага вартості яєць в вартості товарної продукції, виробництво яєць на середньорічну курку-несучку, витрати кормів на 1000 шт. яєць, ц. корм. од. собівартість 1000 шт. яєць, сума зарплати в

собівартості яєць, вартість кормів в собівартості, концентрація поголів'я курей-несучок, за допомогою ПЕОМ ми одержали матрицю парних коефіцієнтів кореляції залежності рентабельності яєць від вище перерахованих факторів (табл. 2).

Із даних матриці видно, що рентабельність яєць знаходиться в зв'язку з включеними в модель факторами. Так, спостерігається високий зв'язок між рентабельністю і собівартістю яєць - $r_{yx6} = 0,799$, середній між вартістю і витратами кормів $r_{yx8} = -0,57$ і $r_{yx5} = -0,551$, спеціалізацією $r_{yx3} = 0,548$ і продуктивністю курей-несучок $r_{yx4} = 0,476$. Решта факторів мають помірний або слабкий зв'язок.

В умовах ринкової економіки кожний карбованець, який вкладається в запаси, дебіторську заборгованість і інші активи, повинен приносити прибуток. Тому аналіз повинен проводитися в ув'язці з обсягом реалізації і прибутком. Також слід обчислювати коефіцієнт, який називається оборотністю активів і визначає відношення реалізації продукції або прибутку до суми активів. Чим вищий об'єм реалізації, тим ефективніше використовуються активи і швидше обертаються.

8. Важливими факторами, які сприяють підвищенню економічної ефективності промислового птахівництва є спеціалізація і концентрація виробництва. Групування за рівнем останнього фактора свідчить, що найбільшого рівня концентрації досягли птахогосподарства III групи (понад 111543 тис. шт яєць) за рахунок глибокої спеціалізації виробництва - рівень її вищий на 30,73 пункти порівняно з I групою (до 56886 тис. шт). Це дало змогу досягти високих кінцевих результатів, оскільки в птахогосподарствах III групи затрати праці на виробництво 1 тис. шт. яєць були на 54,17 % менші, ніж у господарствах I групи, собівартість - на 17,78 % нижча, а рівень рентабельності на 21,38 пункта вищий.

9. У сучасних умовах, коли всі фактори екстенсивного розвитку промислового птахівництва майже вичерпані, особливого значення набуває інтенсифікація.

Одним з головних факторів, що зумовлює ріст ефективності виробництва яєць є забезпеченість птиці кормами й високий рівень фондоозабезпеченості. При проведенні досліджень встановлено, що витрати виробництва знаходяться у високому зв'язку з витратами на

оплату праці $r = 0,615$, середньому - з витратами на корми $r = 0,434$, помірному - з спеціалізацією $r = 0,322$ і слабким з концентрацією $r = 0,29$.

А тому, щоб підвищити інтенсивність виробництва необхідно кошти вкладати в придбання обладнання і впровадження нових технологій. Це дасть можливість підвищити продуктивність праці, зменшуючи витрати на її оплату і підвищити кормовіддачу.

10. Основою спонукальних мотивів людей до праці являються, з одного боку, наділення їх правами власника результатів своєї виробничої діяльності (продукції, доходу), а з іншого - персоніфікація власності на засоби виробництва, усунення її нічийності шляхом роздержавлення і приватизації. Прикладом розпакування і акціонування може бути проведена нами робота по розробці та впровадженню науково-методичних рекомендацій при створенні на базі Вілоцерківського міжгосподарського птахооб'єднання акціонерного птахопідприємства.

Процес акціонування в даному випадку проходив наступними етапами:

- створення ініціативної групи;
- розробка концепції перетворення міжгосподарського птахооб'єднання в акціонерне птахопідприємство;
- заява ініціативної групи про намір створити акціонерне птахопідприємство;
- проведення зборів по даному питанню в трудових колективах учасників птахооб'єднання, вибори представників на засновницьку конференцію;
- збір і узагальнення заяв претендентів у засновники;
- скликання зборів представників засновників, призначення відповідальної особи по організації і координації роботи;
- організація розробки проектів Положення про порядок визначення дольової участі та розподіл майна між пайовиками і базовим птахопідприємством, Засновницького договору, Статуту;
- визначення внеску в міжгосподарському птахооб'єднанні кожного із його учасників;
- проведення інвентаризації майна міжгосподарського птахооб'єднання;
- підготовка, обговорення і заключення засновницького договору;

3. Дольова участь господарств-учасників Білоцерківського міжгосподарського птахооб'єднання (тис. крб.)

Роки	Назва господарств - учасників					
	колгосп "Нива"	колгосп ім. Ле- ніна	колгосп "Украї- на"	колгосп ім. Ча- лова	колгосп ім. Щор- са	Птахо- підпри- ємство
1977	3,5	1120,4	-	4,0	-	1558,8
1978	21,6	149,0	-	0,4	20,4	389,4
1979	24,2	21,1	-	15,7	16,1	446,5
1980	28,5	27,2	-	13,8	21,3	420,6
1981	52,3	41,3	-	29,2	49,7	469,4
1982	57,3	52,3	-	143,3	43,2	507,5
1983	58,3	58,3	-	58,9	52,8	516,1
1984	1,0	30,9	-	1,1	4,5	529,2
1985	1,2	21,6	-	1,4	4,3	593,0
1986	47,0	43,3	-	59,8	41,0	667,9
1987	39,8	211,2	-	44,1	34,2	725,0
1988	59,0	313,4	-	65,5	50,7	733,0
1989	92,3	294,0	196,0	102,3	79,3	789,0
1990	-	-	-	-	-	903,0
1991	-	-	-	-	-	1501,0
Всього	486,0	2384,0	196,0	539,5	417,5	10749,5

- підписка на акції;

- проведення засновницької конференції, затвердження Положення про порядок визначення дольової участі та розподіл майна між пайовиками і базовим підприємством, прийняття Статуту акціонерного птахопідприємства, вибори його керівних і контролюючих органів;

- підготовка і подання документів на реєстрацію акціонерного птахопідприємства в районну державну адміністрацію;

- передача справ по організації підприємства його керівним органам;

- акціонерне птахопідприємство починає роботу.

Важливим етапом в реформуванні спільної власності в Міжгосподарському птахооб'єднанні, визначені внеску кожного учасника і

4. Розподіл між господарствами-учасниками виділеного для пакування майна Білоцерківського міжгосподарського птахооб'єднання

№ п/п	Назва господарств-учасників	Сума пайових внесків т. крб.	Належить майна т. крб.
1.	колгосп "Нива" с. Бикова Гребля	486,0	154,3
2.	колгосп ім. Леніна с. Дрозди	2384,0	757,1
3.	колгосп "Україна" с. Сидори	196,0	62,2
4.	колгосп ім. Чкалова с. Трушки	539,5	171,3
5.	колгосп ім. Щорса с. Яблунівка	417,5	132,6
6.	Птахопідприємство	10749,5	3413,5
	Всього	14772,4	4691,0

базового підприємства та перетворені об'єднання в акціонерне птахопідприємство є розробка і затвердження Положення про порядок визначення дольової участі та розподіл майна між пайовиками і базовим підприємством.

У дольову участь в майні МГПО враховують:

- по господарствах-учасниках - їх щорічні пайові внески;
- по базовому підприємству - усупільнене майно базового підприємства і трудова участь його трудового колективу.

Обсяг майна Білоцерківського МГПО, що підлягає до розподілу між господарствами пайовиками, буде наступним:

- основні засоби - 6178 тис. крб.
 - обладнання - 234 тис. крб.
 - капітальні вкладення - 170 тис. крб.
- Знос основних засобів - 1891 тис. крб.

Всього підлягає до розподілу майна на суму 4691 тис. крб.

Визначення дольової участі у майні МГПО наводиться в табл. 3.

Встановивши, що на один карбованець дольової участі припадає 0.32 крб. визначеного до розподілу майна, визначається пай кожного учасника (табл. 4).

Розподіл майна між господарствами-учасниками погоджується між ними і затверджується на засновницькій конференції Акціонерного птахопідприємства.

5. Встановлення та вирівнення середньої щорічної зарплати одного працівника та її індексація по Вілоцерківському базовому птахопідприємству

Роки	Середньорічна зарплата одного працівника		Коефіцієнти індексації на зарплату за період роботи	
	Фактична	Вирівняна	в року	до року
1977	1429,79	2149,78	2,49	3,33
1978	2260,99	2149,78	2,45	3,33
1979	2040,72	2149,78	2,40	3,33
1980	2013,62	2149,78	2,35	3,33
1981	2011,10	2149,78	2,28	3,33
1982	2186,04	2149,78	2,21	3,33
1983	2181,82	2149,78	2,14	3,33
1984	2216,25	2149,78	2,04	3,33
1985	2451,35	2451,35	1,94	3,28
1986	2854,08	2765,36	1,83	3,20
1987	2676,64	2765,36	1,73	3,13
1988	3098,09	3098,09	1,60	3,04
1989	3288,48	3288,48	1,45	2,95
1990	4365,80	4365,80	1,24	2,79
1991	7164,76	7164,76	1,00	2,49

При створенні акціонерного птахопідприємства в рахунок вартості акцій засновники вносять внески у вигляді належної їм частки в міжгосподарському птахооб'єднанні, після чого розподіляють між собою відповідну кількість акцій.

Для того щоб провести роботу по персоніфікації акціонерного капіталу базового птахопідприємства, зборами трудового колективу приймається "Положення про внутріколективне пакування майна і випуск акцій трудового колективу базового підприємства Вілоцерківського акціонерного птахопідприємства".

Враховуючи низьку заробітну плату у попередні роки, при нарахуванні пай застосовуються поправочні коефіцієнти (табл. 5).

Після проведення індексації та встановлення скільки припадає на один карбованець проіндексованого трудового внеску визначеного до розподілу майна, визначається пай кожного працівника.

Розподіл майна між працівниками птахопідприємства погоджується і затверджується на зборах трудового колективу.

Конкретний розмір доходу, що буде виплачуватися по акціях, визначатиметься із врахуванням необхідності матеріального стимулювання працівників по їх трудовому внеску і по наслідках діяльності підприємства в звітньому році (рівень рентабельності):

Рівень рентабельності підприємства, %	Розмір відрахувань від прибутку, %	
	на дивіденди	на нагромадження
До 30 %	30	70
Вільше 30 %	40	60

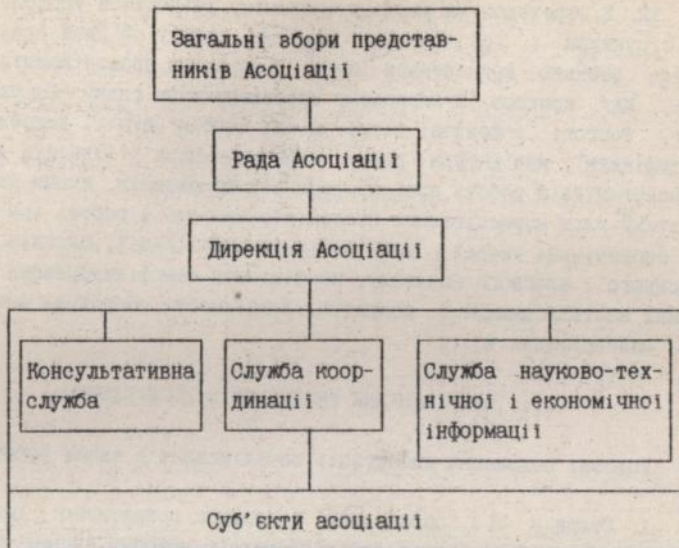
За річними підсумками роботи Вілоцерківського акціонерного птахопідприємства акціонерна форма господарювання зарекомендувала себе ефективною. Так, в досить складних економічних умовах показники значно поліпшились порівняно з попереднім роком, коли підприємство функціонувало як міжгосподарське птахооб'єднання.

Зокрема рівень рентабельності господарства зріс на 7,1 пункти і склав в 1993 р. 17,6 %. Рівень рентабельності основної продукції - яєць підвищився з 67,44 до 147,73 %.

Поголів'я курей-несучок збільшилося з 16,2 до 17,0 тис. голів.

11. Важливим елементом перебудови господарського механізму є ліквідація відомчого монополізму в галузі птахівництва. При акціонуванні і приватизації індустріальних птахопідприємств постане питання координації їх діяльності. Адже без глибокого проникнення в систему управління, яка являється складною імовірною системою і відрізняється багатofакторністю, не можна вирішити завдання ефективного господарювання.

Враховуючи уже зформовану спеціалізацію і кооперацію виробничої діяльності, розміщення і систему управління, як показують результати дослідження доцільним буде створення на базі обласних об'єднань Укрптахопрому Асоціації по виробництву, переробці і збуту птахівничої продукції (мал. 1).



Мал. 1. Організаційна структура Асоціації по виробництву, переробці і збуту птахівничої продукції.

В якості співзасновників Асоціації можуть бути комбикормові заводи, ремонтно-технічні підприємства, птахокомбінати, торговельні підприємства по збуту продукції птахівництва. В період функціонування Асоціації в її склад на договірній основі можуть увійти фермерські господарства, які займаються птахівництвом, сільськогосподарські державні, кооперативні, орендні, спільні, акціонерні підприємства і вільні підприємці.

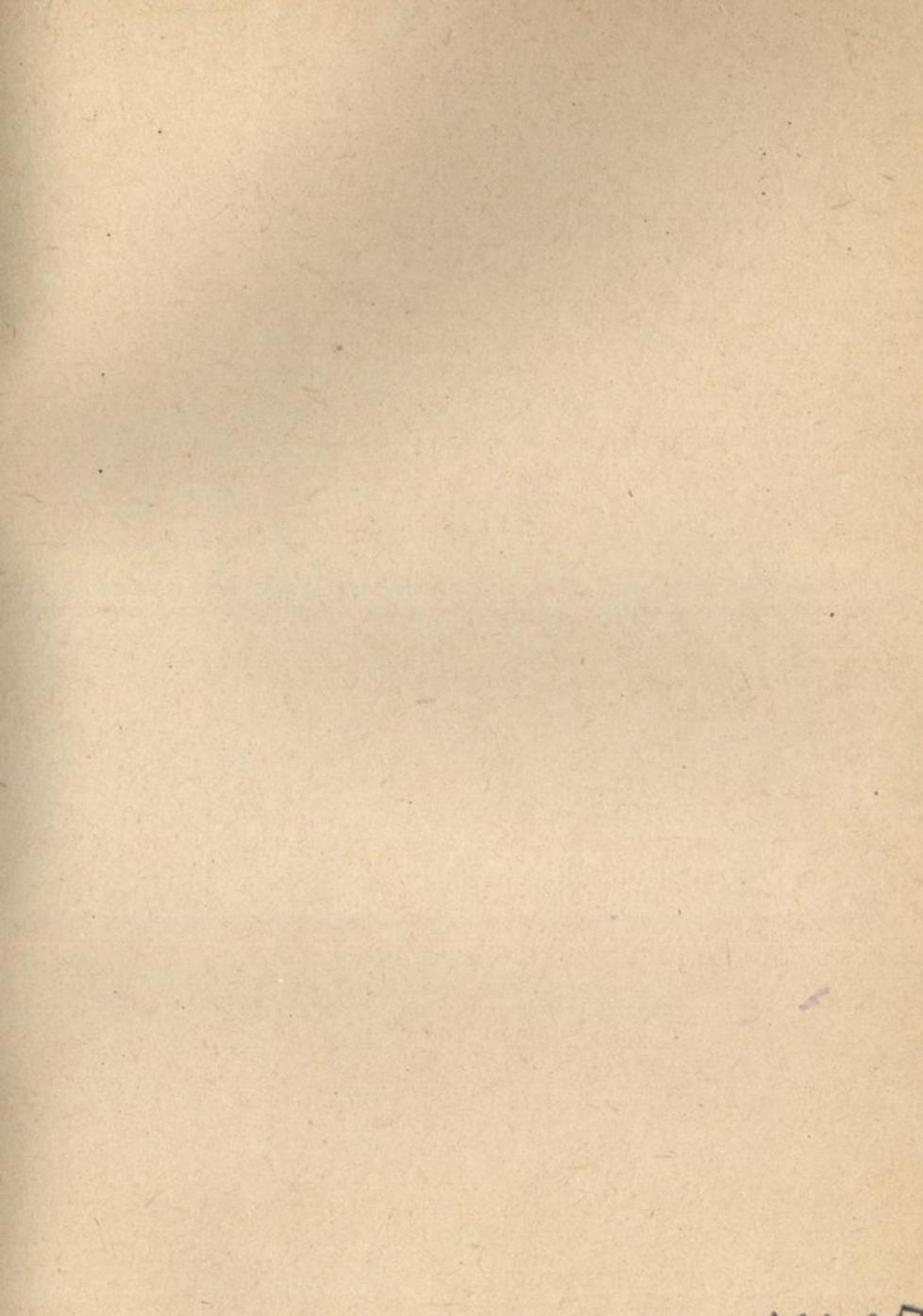
Асоціація координує діяльність об'єктів, які входять до її складу, забезпечує матеріально-технічне постачання і реалізацію продукції, вихід в сферу зовнішньоекономічних відносин, сприяє встановленню прямих виробничих і міжгалузевих зв'язків, розвитку ринкових відносин. Головними завданнями асоціації є правовий захист своїх членів, представлення їх інтересів в державних і законодавчих органах, організація консультативних послуг, створення сприятливих умов для їх господарської діяльності, розробка і угодження спільної стратегії поведінки на ринку.

12. З переходом на ринкову економіку змінюються управлінські структури і господарські системи, отже і об'єкти аналізу. Аналіз повинен враховувати суть і характер прояву нових понять, які принесе в економіку інфраструктура ринку. Це маркетинг, торгові і фондові біржі, цінні папери (акції, векселі та сертифікати), кон'юнктура ринку, підприємницька діяльність і т.п. В дисертаційній роботі пропонується ряд показників, якими на нашу думку слід користуватися птахопідприємствам в роботі при нових економічних умовах - рентабельність реалізації, активів, основного і власного капіталу, коефіцієнти самофінансування поточних капіталовкладень, покриття, ліквідності оборотних активів, маневрування та ін.

III. ПУБЛІКУВАННЯ РЕЗУЛЬТАТІВ ДОСЛІДЖЕННЯ

Головні положення дисертації опубліковані в таких роботах:

1. Стаднік Л. І. Особливості і порядок приватизації птахо-радгоспів // Тези доповідей конференції молодих вчених та аспірантів з питань птахівництва. - Бірки: УАН Інститут птахівництва, 1992 р. - С. 35-36.
2. Стаднік Л. І. Акціонування - організаційно-господарська та соціальна передумова ефективного виробництва продукції птахівництва // Тези доповідей науково-практичної конференції. - Львів: ЛСГІ, 1993 р. - С. 97-99.
3. Стаднік Л. І. Визначення фінансової стійкості акціонерних птахопідприємств в умовах ринкової економіки // Тези доповідей наукової конференції по птахівництву. - Бірки-Сімферополь: Укр. від. всесвіт. асоціації по птахівництву, 1993 р. - С. 112-113.
4. Стаднік Л. І. Персоніфікація акцій Білоцерківського птахопідприємства у трудовому колективі // Тези доповідей наукової конференції по птахівництву. - Бірки-Сімферополь: Укр. від. всесвіт. асоціації по птахівництву, 1993 р. - С. 113-114.



AB 29.830