

**НАЦІОНАЛЬНА АКАДЕМІЯ НАУК УКРАЇНИ**  
**Інститут українознавства ім. І. Крип'якевича**

**На правах рукопису**

**ВОЙТОВИЧ**  
**Леонтій Вікторович**

**УДІЛЬНІ КНЯЗІВСТВА РЮРИКОВИЧІВ**  
**І ГЕДИМІНОВИЧІВ В XII-XVI СТ.**  
**ІСТОРИКО-ГЕНЕАЛОГІЧНЕ ДОСЛІДЖЕННЯ.**

**Спеціальність 07.00.02 — ІСТОРІЯ УКРАЇНИ**

**Автореферат**  
**дисертації на здобуття вченого ступеня**  
**кандидата історичних наук**

**Львів - 1994**

ДВ 30.783

ДВ 30.784

Дисертація виконана у відділі історії середніх віків  
Інституту українознавства ім.І.Крип'якевича НАН України

ЛНБ України ім.В.Стефаніка



00777661 (У)

- Науковий керівник — академік НАН України  
*Ісаєвич Я.Д.*
- Офіційні опоненти — доктор історичних наук,  
*Ковальський М.П.*  
(Дніпропетровський держуніверситет)  
— кандидат історичних наук,  
*Мицько І.З.*  
(Інститут українознавства ім.І.Крип'якевича)
- Провідна установа — *Інститут української археології*

Захист відбудеться "27" 09 1994 р. в 14 год. на засіданні Спеціалізованої ради Д.04.09.01 в Інституті українознавства ім.І.Крип'якевича НАН України (290008 м.Львів,вул.Винниченка,24)

З дисертацією можна ознайомитися у бібліотеці Інституту українознавств ім.І.Крип'якевича НАН України

Автореферат розіслано "26" 08 1994 р.

Вчений секретар спеціалізованої ради

к.і.п. Ф.І.Стеблій

ЛНБ ім. В. Стефаніка  
АН України

Загальна характеристика роботи:

**АКТУАЛЬНІСТЬ ДОСЛІДЖЕННЯ** визначається його значенням для вивчення політичної історії України епохи середньовіччя: в науці мало праць з історії земель і князівств, на які роздробилась Київська Русь, їх політики, взаємин, традицій державності. В історичній літературі такі князівства прийнято називати "удільними". Сам термін відомий в пам'ятках лише з XIV ст., був запозичений з термінології приватного цивільного права: уділом називали долю, яку діставав кожен спадкоємець після розподілу майна за заповітом батька або згідно з правом спадкування. Стосовно князівств молодших князів цей термін вживався для земель Північно-Східної Русі.\* У дисертації під "удільними князівствами" розуміються князівства, які утворилися в складі земель Київської Русі, а з часом набули певних рис феодалної державності і продовжували функціонувати після припинення існування самої Київської Русі внаслідок монгольської навали, а також і після того як окремі з них ввійшли до складу Литовської або Московської держав. Престоли цих князівств займали молодші князі з різних гілок династії, а пізніше їх спадкоємці. Подібний період докладно вивчений щодо інших країн Європи, зокрема в Росії вивченням історії уділів займалися завжди досить ґрунтовно.

Не треба доводити, яке значення має вивчення ролі в державних структурах окремих представників правлячих династій, їх сімейних зв'язків і взаємин. Долі суспільства і особистості неминуче і завжди пов'язані. У зв'язку з цим історико-генеалогічні дослідження можуть значно допомогти у вивченні політичної історії. Від часу роздроблення Київської Русі і до початку XVIII ст. походження сім'ї, заслуги предків, справжні або уявні, давали права на удільні, а потім земельні володіння, посади, уряди і позицію в суспільній ієрархії. Протягом цього періоду рід Рюриковичів займав найважливіше місце серед правлячих родів Східної Європи. З XIV — XV ст., поступово відтісняючи Рюриковичів на білоруських та українських землях, вийшли на політичну арену Гедиміновичі. Як встановив Ю.Вольф,\*\* до XIV ст. лише представники цих двох династій займали княжі престоли ("столи") в українських, білоруських і російських землях.

\* Ключевский В.О. Сочинения. т. VI, М., 1989, стр. 99

\*\* Wolff J. Senatorowie i dygnitarze Wielkiego księstwa Litewskiego 1386-1795, Kr., 1885; Idem, Książowie litewsko-ruscy od końca czternastego wieku. W., 1895

Рюриковичі були правлячою династією Московської держави до 1598 р., Гедиміновичі правили в Польщі (1386-1572, 1669-1673), Чехії (1469-1526) та Угорщині (1440-1526) Обидві династії були в родинних зв'язках з більшістю правлячих домів Європи. Тому вивчення складу різних гілок родів Рюриковичів та Гедиміновичів, їх династичних пов'язань, впливу цих пов'язань на політичну діяльність окремих представників родів важливе для дослідження історії уділів, їх політики і ролі в державних традиціях українського народу та його найближчих сусідів. Обидва роди розпались на ряд родин, представники яких (Острозькі, Вишневецькі, Четвертинські, Ружинські і др.) відіграли видатну роль в українській історії. Виникнення цих родин зв'язане з останнім періодом історії уділів, який найменше вивчений. В Україні та Росії дослідження з генеалогії Рюриковичів було практично припинене на початку 20-х років. Іноземні автори базують свої висновки на більш ранніх роботах або повністю приймають версії М.Баумгартена. У Польщі дослідження з генеалогії Гедиміновичів були перервані під час другої світової війни і тепер повільно відроджуються. У зв'язку з цим практично відсутні комплексні узагальнюючі дослідження з генеалогії Рюриковичів та Гедиміновичів, а з часткових питань висловлюються різні, іноді взаємовиключаючі один одного, погди. Генеалогічні таблиці, укладені різними авторами, в багатьох місцях не узгоджуються. Багато помилок і необґрунтованих гіпотез з старих праць переходять у нові, що потім призводить до помилкових висновків у дослідженнях з політичної історії. Спостереження над династичними зв'язками окремих гілок обох династій між собою та іноземними дворами дозволяють помітити певні закономірності цих зв'язків, які мали вплив на політичну ситуацію того часу. Взаємини між князями важко зрозуміти без вивчення порядку успадкування княжих престолів, який модифікувався у різні періоди і в різних гілках династії Рюриковичів, зберігаючи при цьому певні загальні засади. На перших порах подібний порядок прийняли Гедиміновичі, які в XIV ст. почали займати престолу в українських і білоруських князівствах. Вивчення цього кола питань, яке випадало з поля зору більшості дослідників історії удільних князівств, може допомогти розумінню і поясненню багатьох епізодів цієї історії, виправленню помилок, узгодженню спірних проблем. Праці дисертанта\* стали спробою відновити перервану традицію історико-генеалогічних

\* Войтович Л.В. Генеалогія династії Рюриковичів. К., 1990; його ж, Генеалогія династій Рюриковичів і Гедиміновичів. К., 1992

досліджень, присвяаних двом головним династіям Східної Європи.

**ХРОНОЛОГІЧНІ РАМКИ:** Удільний період тривав з часу роздроблення Київської Русі на окремі землі, закріплення цих земель за певними гілками династії Рюриковичів і, в свою чергу, роздріблення їх на удільні князівства аж до ліквідації уділів і втрати членами династій Рюриковичів та Гедиміновичів статусу удільних князів, незалежно від розмірів їх володінь. За своєю суттю і землі, на які роздробилась Київська Русь (Київська, Чернігівська, Переяславська, Волинська, Галицька, Туровська, Полоцька, Смоленська, Новгородська, Суздальська і Муромо-Рязанська), були спочатку удільними князівствами. Але, будучи закріпленими за певними гілками династії, вони скоро трансформувались у своєрідні "королівства" / за образним визначенням Б.Рыбакова\*, а ті, в свою чергу, стали роздріблюватися на удільні князівства. В подальшому процесі первісні удільні князівства розподілялися на ще дрібніші, однак при цьому продовжувала зберігатися традиційна ієрархія феодальної залежності. Великий князь київський, подібно до імператора Священної Римської імперії, номінально залишався сюзереном всієї території Київської Русі. Для здобуття цього статусу необхідною умовою було володіння Києвом /подібно як імператором Священної Римської імперії можна було стати лише в Римі/. Тому і боротьба між старшими князями земель /"королями"/ зводилася до боротьби за Київ. Вона продовжувалася аж до зруйнування столиці монголами у 1240 р., а, можливо, і в перші десятиріччя ординського панування. Боротьба між удільними князями зводилася до боротьби за столицю земель, а пізніше — за "старші" удільні столиці. Ця боротьба продовжувалась аж до ліквідації самих удільних князівств і роздроблення окремих з них на частки які в окремих випадках могли бути частками сіл та селищ. Для різних гілок родів цей етап наступив в різний час. Окремі родини, які походили від Рюриковичів чи Гедиміновичів, зберігали ще удільні імунітети і права, а також інші атрибути державності і після переходу на службу до інших можновладних князів. Тому, на нашу думку, їх володіння зберігали свою державність подібно до німецьких князівств Ангальт, Кобург чи Брауншвейг, володарі яких служили у війську Австрії чи Пруссії.

Таким чином, початковою хронологічною межею удільного періоду можна умовно прийняти 1132 р., коли зі смертю Мстисла-

\* Рыбаков В.А. Первые века русской истории. М., 1964, стр.147

ва Володимировича, великі князі київські перестали контролювати всі землі Київської Русі. Їх влада поступово ставала номінальною, а землі дедалі більше набували державних атрибутів, перетворюючись з адміністративних одиниць в держави або напівдержави з власною політикою. Кінцевою межею періоду можна умовно вважати другу половину XV ст. Однак дослідження охоплює період до середини XVI ст., коли було формально ліквідовано більшість удільних князівств, які ще існували на території колишньої Чернігівської землі. Федерація удільних волинських князівств була перетворена у Волинське і Брацлавське воєводства, які після Люблінської унії 1569 р. ввійшли до складу коронних земель Польщі. До цього часу втратили свої права володарів князі з усіх гілок обох династій, хоча окремі уділи формально проіснували до кінця XVIII ст., мало чим відрізняючись від звичайних приватних володінь. **ТЕРИТОРІАЛЬНІ РАМКИ ДОСЛІДЖЕННЯ:** Уділи Північно-Східної Русі відносно добре досліджені завдяки працям А.Екземпларського, Д.Іловайського, В.Борзаковського, М.Квашніна-Самаріна, А.Маркевичча, А.Петрова, О.Шульгіна, О.Зиміна, А.Монгайта, В.Кобрина, В.Кучкіна та ін. В той же час удільні князівства на території колишніх Галицької, Волинської Київської, Чернігівської, Переяславської, Турівської, Полоцької і Смоленської земель вивчені не так повно, особливо в період після монгольської навали. Зрозуміло, що територію земель треба розглядати в тодішніх їх межах, які не співпадають з нинішніми державними кордонами та адміністративними межами. Окремі питання територіальної структури земель залишаються дискусійними; в цій праці, не вдаючись у спеціальну полеміку, приймаємо межі Полоцької та Смоленської земель за Л.В.Алексеевим, \* Чернігівської землі за А.К.Зайцевим, \*\* Переяславської землі за М.П.Кучерою, \*\*\* Київської землі (із застереженням відносно західних границь) за П.П.Толочком, \*\*\*\* Галицької землі за І.П.Крип'якевичем, \*\*\*\*\* Волинської землі за

\* Алексеев Л.В. Полоцкая земля. М., 1966; його ж, Смоленская земля в IX — XIII вв. М., 1980

\*\* Зайцев А.К. Черниговское княжество // Древнерусские княжества X — XIII вв. М., 1975, стр.57-117

\*\*\* Кучера М.П. Переяславское княжество // там же, стр.118-143

\*\*\*\* Толочко П.П. Киевская земля // там же, стр.5-56

\*\*\*\*\* Крип'якевич І.П. Галицько-Волинське князівство. К., 1984, стр.13-20, 30-38

власними дослідженнями.\* Межі Турівської землі впливають з прийнятих меж сусідніх земель. Удільні князівства, які утворювалися на територіях колишніх земель Київської Русі внаслідок їх роздріблення, як правило, не порушували меж цих земель. Роздріблення відбувалося в рамках давніх батьківських володінь. Лише з середини XIV ст. волинський князь Дмитро-Любарт Гедимінович був змушений вдатися до європейської практики роздавання ленів, щоб залучити литовську допомогу в боротьбі з польсько-угорською експансією. Пізніше цю практику стали застосовувати великі литовські князі і польські королі. Це привело до стирання меж між землями, хоча як традиційні історико-географічні поняття землі збереглися протягом всього періоду нашого дослідження.

**МЕТА ДОСЛІДЖЕННЯ:** вивчення проблем політичної історії удільного періоду шляхом аналізу родинних зв'язків і взаємин різних гілок династій Рюриковичів і Гедиміновичів.

Зокрема в дослідженні вирішуються такі конкретні завдання:

1. дослідити закріплення земель за певними гілками роду Рюриковичів після Любецького і Витичівського снемів, практику успадкування княжих престолів і шлюбну політику в період роздроблення Київської Русі і після монгольської навали аж до ліквідації уділів; 2. простежити процес роздроблення земель у XII—XIII ст. і їх переростання з адміністративних одиниць у державні утворення; 3. дослідити процес переходу в XIV ст. ряду княжих престолів від Рюриковичів до Гедиміновичів. 4. вивчити процес боротьби за збереження державності удільних князівств у кінці XIV — на початку XVI ст.; 5. дослідити процес розпаду обох династій на окремі князівські родини і втрату цими родинами удільних прав; 6. простежити збереження традицій державності удільних князівств.

Природно, що не кожна з цих досить вагомих проблем може бути вирішеною в одній праці з однаковою повнотою і конкретизацією складових частин, тим більше, що значна частина їх ставиться в такому плані вперше. У зв'язку з висвітленням окремих суміжних проблем генеалогії, хронології, термінології чи історичної географії виникає ряд питань, які вимагають спеціального розгляду. Все ж вважаємо доцільним порушити ці питання як з метою комплексного вивчення історії удільного періоду, так і з метою вироблення методики такого аналізу.

\* Войтович Л.В. Волинська земля князівських часів (X-XII ст.) //Проблеми історичної географії України.К., 1991, стр.10-23

## ДЖЕРЕЛЬНА БАЗА:

Збережені джерела дуже неповні і не рівноцінні, особливо це стосується другої половини XIII — першої половини XIV ст.

З генеалогії Рюриковичів головними джерелами залишаються літописи (Лаврентіївське та Іпатіївське зведення, Новгородські і Псковські літописи, Воскресенський та Ніконівський літописи, Тверський літописний збірник, що містить ростовські та московські літописи, Рогозький літописець та Симеоновський літопис) в яких викладено історію уділів, є відомості про народження, смерть і шлюби князів. Методика наукової критики літописів розроблена в працях О.О.Шахматова, М.Д.Приселкова, А.М.Насонова, М.М.Тихомирова, С.Лихачова, С.А.Левіної, В.І.Буганова, Б.М.Клосса, Л.Л.Муравйової та ін. Питання хронології літописів досліджувалося М.С.Грушевським, М.Г.Бережковим та ін.

Іншу групу джерел становлять хроніки. Це насамперед польські латиномовні хроніки Галла Аноніма, Вінцентія Кадлубка, Яна Длугоша. Певне значення мають Хроніка Польщі познанського біскупа Вогухвала (+1253), Річники краківської капітули, Анналі монастиря св.Хреста, Житіє св.Кінги та ін. З угорських хронік найбільшої уваги заслуговують т.з. кодексе Праякопія Пожонських (Братіславських) анналів, складених в XIII ст. в Паннонгалмському монастирі св.Мартина; генеалогія королівської сім'ї, складена пілішськими цистеріанцями, а також інші пам'ятки, використані у зведеній хроніці Марка Кальті (1358). Подібно до польських джерел, угорські джерела опубліковані і добре вивчені завдяки працям Г.Дьєрффі, Г.Корша, Л.Хайнемана, Р.Ф.Канделя, І.Маджара, В.Хомана, Я.Хорвата, Е.Моюс та ін. З чеських хронік для нашого дослідження цікаві хроніки Козьми Празького, Вінцентія Празького та Празькі аннали. Відомості про зв'язки Рюриковичів з німецькими династіями, часом не зовсім ясні, розкидані по численних хроніках та анналах, з яких найважливіші: Генеалогія Вельфів; Апологія Генріха IV; Хроніка Альберіка, монаха з монастиря Трьох джерел, за 626-1240 рр.; Кведлінбургські аннали; Магдебургські аннали; Хроніка графів Штаде; Хроніка Арнольда з Любека; Хроніка Ортліба Цвіфальтенського; Діяння Фрідріха I та ін. Всі ці джерела опубліковані і добре вивчені німецькою історіографією. Із скандинавських джерел, крім матеріалів саг, опрацьованих О.О.Ридзевською, найбільш цікаві Сігтунські аннали, Житіє св.Олафа, Саксон Граматик та Хроніка Петра Олая. Практично не учіли літописи др. пол. XIII — XIV ст. з Київ-

ської, Переяславської та Чернігівської земель. Скупі відомості про цей період і в літописах інших земель. Тому відомості щодо імен окремих князів, їх родинних зв'язків за цей період можна одержати лише з таких дуже непевних джерел як синодики-церковні помянники. До нас дійшло 6 основних і 10 створених на їх основі таких синодиків з іменами сіверських та чернігівських князів: Любецький (датований 1693 роком, дійшов в списку 1886 р.), Єлецький (єпископа Зосими з 1649 р.), Сіверський (Спасо-Преображенського собору), Київський, Іллінський і Гамаліївський. Усі ці синодики переписані з більш давніх, які не збереглися. Звичайно, зміни та помилки, які могли бути внесені при переписуванні, вловити майже неможливо. Вивченням цих пам'яток займалися Філарет (Гумилевський), М.Квашнін-Самарін, Р.Зотов. Останній здійснив не тільки найбільш повне дослідження Любецького помянника, а й спробу реконструкції родоводу чернігівських Ольговичів. Ця праця не безперечна в багатьох місцях (так, добре відомий діяч кінця XII — поч. XII ст. Рюрик Ростиславич із смоленської гілки Мономаховичів, який займав в 1210-1212 рр. чернігівський престол, перетворився в Рюрика-Костянтина Ольговича; випав з реєстру брат чернігівського князя Михайла Всеволодовича — Андрій; при сутні гіпотетичні князі без достатніх обґрунтувань, тощо). Все ж праця Р.Зотова досі залишається найповнішою працею з історії чернігівських Ольговичів.\* Ще важчою є проблема дослідження таких помянників як Київський, Дерманський, Унівський чи Холмський. Імена частини Рюриковичів збереглась лише в родовідних розписах. Існування місництва в російській державі до 1682 р. змушувало служилі родини вести детальні розписи членів родин, починаючи з родоначальника. Бл. 1555 р. ці розписи були зведені І.Циплятевим та О.Адашевим в книгу "Государів родословець", який початково мав 42-45 розділів. Пізніше, коли в 1682 р. було скасовано місництво, родовідні розписи склались вже з 81 розділу. Частина з них увійшла до т.з. Бархатної книги. Матеріали ще 5 книг, запланованих до видання, частково згоріли, а частково розкидані по різних збірках і втрачені. Родовідні книги видані і

\* Філарет. Историко-статистическое описание Черниговской епархии, т. I-VI Чернигов, 1870-1888, див: т. V; Квашнин-Самарин Н. По поводу Любецкого синодика // ОИДР М., 1874; Зотов Р. В. О черниговских князьях по Любецкому синодику и о черниговском княжестве в татарское время. СПб., 1892

вивчені М.Є.Бичковою.\* Частину актів, зібраних комісією князя В.Д.Долгорукого, яка працювала після скасування місництва, опубліковані М.П.Лихачовим та А.І.Юшковим. Цікаві і більш пізні джерела, такі як Розрядні книги, Тисячна книга 1550 р., Двірцевий зошит 50-х рр. XVI ст. З історії західних гілок Рюриковичів одним з головних джерел є Литовська метрика, незначна частина якої опублікована.

Виділити елементи об'єктивної інформації можна і з генеалогічних легенд. Обернутування давності роду того чи іншого правителя було одним з істотних мотивів створення таких легенд. Автори легенд часто не просто виконували замовлення князя, але й використовували всі доступні джерела. Критичний аналіз легенд певною мірою дозволяє відокремити свідому фальсифікацію від вірогідної інформації. Звичайно, уникнути при цьому гіпотетичних міркувань, навряд чи можливо. Доводиться звертатись і до життійної літератури, щодо якої є непогана праця М.Серебрянського,\*\* та до досліджень з допоміжних дисциплін. Так, дослідження графітті С.Висоцьким дозволили закрити дискусію навколо датування смерті Ярослава Мудрого, уточнити походження дружини дорогобузького князя Володимира Андрійовича, що пояснило деякі аспекти поведінки цього князя і його політичні симпатії.\*\*\* Багато джерел з генеалогії Рюриковичів містять і матеріали, що стосуються Гедиміновичів. Серед них найбільше значення має група так званих білорусько-литовських літописів: Супральський, Никифорівський, Слуцький, *Origo regis Jagylo et Witholdi ducum Lithuaniae*, Віленський, Археологічного товариства, Волинський короткий, Рачинського, Красінського, Ольшевський, Румянцовський, Євреїнівський, Баркулабівський. Вони опубліковані у XVII, XXXII та XXXV томах ПСРЛ. Ці літописи аналізуються в працях О.М.Бодянського, І.Даниловича, І.Шараневича, С.Смольки, А.Прохазки, І.А.Тихомирова, О.О.Шахматова,

\* Бычкова М.Е., Первые родословные росписи литовских князей в России//Общество и государство феодальной России. М., 1975; Idem., Родословные книги XVI — XVII вв. как исторический источник. М., 1975; Idem, Состав класса феодалов России в XVI в. М., 1986

\*\* Серебрянский Н. Древне-Русские княжеские жития. М., 1915

\*\*\* Высоцкий С.А., Киевские граффити XI — XVII вв. К., 1985, стр.25-31

В.І.Пічети, К.Ходиницького, О.М.Мальцева, М.Ючаса, В.А.Чемярицького, М.М.Улащика, Н.Т.Войтович та ін. Детальніша бібліографія питання приведена в цитованих вище наших працях.\* Крім названих вище хронік, багатий матеріал з історії Гедиміновичів містять хроніки, особливо Хроніка Биховця, "Литовська і жомойтська хроніка", Хроніки М.Кромера, М.Меховського, М.Стрийковського, М.Бельського, Б.Ваповського, Я.Гербурта. Всі вони опубліковані і досліджені. Величезні архіви князів Слуцьких, Острозьких, Вишневецьких, Сангушків, Чарторийських, які містили багатий актовий матеріал, грамоти різних володарів, угоди та юридичні документи, частково втрачені, а частково розпорошені по різних архівах і збірках. Частина цих документів опублікована, однак рівень публікацій приватних архівів далеко не однаковий. Найбільш об'ємна публікація документів, що стосуються родин князів Сангушків та Острозьких, здійснена під керівництвом З.Радзімінського за участю П.Скобельського та Б.Горчака у 1886-1910 рр.\*\* На жаль, недоступними для нас були неопубліковані частини Литовської метрики. Те ж саме можна сказати і про матеріали Коронної метрики, \*\*\* з якими ми змогли ознайомитися лише в описах а також з дуже багатими рукописними збірками в бібліотеках та архівах Польщі.\*\*\*\* Путівником серед цієї маси джерел є дослідження М.П.Ковальського.\*\*\*\*\* Через брак джерел XIII — XIV ст. доводиться звертатись до таких матеріалів як родоводи, гербівники і помянники. Стосовно Гедиміновичів вони

\* Войтович Л.В. Генеалогія династії Рюриковичів., стр. II-XVIII; його ж, Генеалогія династії Рюриковичів і Гедиміновичів., стр. 5-7

\*\* Archiwum ksiazat Lubartowiczow Sanguszkow w Slawucie wydane nakladem wlasciciela, pod kierownictwem Z.L.Radzimirskiego przy wspoludziale P.Skobielskiego i B.Gorzaka, t.1-7, Lwow, 1886-1910

\*\*\* Inwentarz Metryki Koronnej. Ksiegi wpisow i dekretow Polskiej kancelarii krolewskiej z lat 1447-1795. Oprac. I.Sulkowska-Kurasiowa i W.Wozniakowa. Warszawa. 1975

\*\*\*\* Pakulski J., Piechota R., Ryszewski B., Bibliografia archiwistyki polskiej do r.1970. Oprac. pod kierunkiem A.Tomczaka. Warszawa — Lodz. 1984; Zbiory rekopisow w bibliotekach i muzeach w Polsce. Oprac. D.Kamulowa przy wspoldziale K.Muszynskiej. Warszawa. 1988

\*\*\*\*\* Ковальський Н.П. Источниковедение истории Украины XVI — первой половины XVII в. Днепрпетровск. ч.1-4, 1977-1979

ще більш непевні, ніж щодо Рюриковичів. Це особливо стосується тих гілок Гедиміновичів, які не були пов'язані з службою московським князям, а отже з місництвом. Досить порівняти варіанти родоводів князів Одинцевичів або проаналізувати Генеалогію князів Сангушків, написану в 1640 р. смоленським біскупом Єронімом Сангушком, щоб переконатися, що вони значно поступаються подібним родам Рюриковичів. При критичному підході зберігають цінність гербовники Б.Папроцького (бл.1543-1614), А.Кояловича-Віюка (1609-1677), К.Несецького (1682-1744), які містять і родовідні матеріали. Гедиміновичі, які перейшли на московську службу, внесені в родовідні, розрядні книги і інші документи, про які йшлося вище. До цієї групи джерел може бути віднесений і рукописний гербівник Едварда Руліковського (1824-1900), який містить матеріали з генеалогії київської шляхти.\* Переважно на таких матеріалах срунтуються популярні польські довідники і енциклопедії з генеалогії шляхетських родів. В дослідженні використано праці про Рюриковичів: В.Татищева, М.Щербатова, М.Карамзіна, П.Строева, М.Погодіна, П.Буткова, Ф.Палацького, С.Палаузова, Є.Богдановича, О.Волконської, С.Пташицького, П.Долгорукова, Д.Іловайського, О.Преснякова, О.Кузьміна, О.Монгайта, В.Борзаковського, В.Даниловича, П.Голубовського, Д.Багалія, В.Ляскоронського, М.Довнар-Запольського, М.Квашніна-Самаріна, Л.Алексєва, Г.Абрамовича, П.Петрова, А.Барсукова, Д.Кобеко, О.Лобанова-Ростовського, Д.Хмирова, А.Резанова, А.Екземплярського, Л.Савйолова, В.Руммеля, В.Голубцова, Р.Зотова, Ф.Брауна, В.Соллогуба, Г.Власєва, В.Сторожева, М.Кашкіна, М.Мятлева, М.Баумгартена, М.Грушевського, С.Розанова, Б.Рібакова, О.Копанєва, В.Шульгіна, С.Мордовінової, Я.Ісаєвича, О.Головка, М.Котляра, С.Веселовського, О.Зиміна, В.Пашуто, В.Кобрина, В.Кучкіна, О.Рапова, П.Толочка, Л.Махновця, О.Толочка, О.Гущина, а також О.Бальзера, В.Дворжачека, В.Влодарського, М.Вертнера, А.Поора, Д.Дьєрфі, П.Дюр'є, Г.Рюсса та ін.

Про Гедиміновичів: частину перелічених вище праць, а також А.Коцебу, Т.Нарбути, Я.Ярошевича, Й.Лелевеля, К.Стадніцького, Ю.Вольфа, А.Прохазки, А.Барбашева, І.Філевича, Б.Барвінського, П.Брянцева, М.Дашкевича, М.Любавського, М.Бичкової, В.Пічєти, Я.Пузини, З.Радзімінського, В.Семковича, О.Галецького, М.Пашкевича, К.Ходиніцького, Я.Малешевського, С.Зайончковського, М.Гумовського, С.Кучинського, С.Краковського, М.Чуба-

\* ЛНБ ім. В.Стефаніка, ф.Оссолінських, 7444/II, ч.1-4

того, Г.Ловмянського, І.Іонініаса, Ф.Шабульда, Т.Василевського, Н.Яковенко та ін.

**МЕТОДОЛОГІЧНОЮ ОСНОВОЮ** дослідження є порівняльно-історичний метод, який успішно застосовувався вченими XIX-початку XX ст. для вивчення історії середніх віків. Інструментом наших досліджень є аналіз перш за все генеалогічних матеріалів і їх впливу на різні сторони політичної історії удільного періоду через діяльність членів династії Рюриковичів та Гедиміновичів. Проблеми і методи генеалогічних досліджень описані у працях Я.ван Маанена, О.Форста, Е.Гейденрейха, Я.Джакварта, В.Двожачека та інших авторів.\*

**НАУКОВА НОВИЗНА:** Дослідження є першою спробою всебічного наукового вивчення історії держав удільного періоду з використанням великої кількості генеалогічних джерел і матеріалів, матеріалів історичної географії та інших допоміжних дисциплін, які раніше до вивчення даної теми не залучалися. Значна частина цих джерел та матеріалів з різних причин лишається недоступною для широкого кола дослідників. В процесі дослідження складено максимально повні генеалогічні таблиці обох династій аж до їх розпаду на окремі князівські родини. Визначено родоначальників цих родин і повний перелік родин, які походять від обох династій. **ПРАКТИЧНА ВАРТІСТЬ** дослідження полягає в тому, що наведені в ньому фактичні матеріали і висновки заповнюють прогалини у вивченні історії уділів. Ціла епоха державності українського і білоруського народів у XIII — XVI ст. практично випала з підручників та навчальних посібників, куди можна буде внести відповідні доповнення. В ході дослідження створено комплексні довідники про обидві династії, які вині.

Основний зміст дисертації.

**СТРУКТУРА РОБОТИ:** Дисертація складається з вступу, трьох розділів, висновків, додатків, списку використаних джерел і літератури. У **ВСТУПІ** обґрунтовуються актуальність вибраної теми, її наукова новизна і практична вартість, хронологічні і територіальні рамки дослідження, визначаються мета і конкретні завдання дослідження, його теоретична і методологічна основи, дається аналіз

\* J. van Maanen. *Wetenschappelijke Genealogie*. V., 1901; Forst O. *Genealogie*. Leipzig. 1914; Heidenreich F. *Hanbuch der praktischen Genealogie*. t.1-2, Leipzig. 1913; Jacquart J. *La genealogie moderne. Les oit genealogiques*. V., 1914; Dworzaczek W. *Genealogia*. W., 1959

джерельної бази та історіографії питання. У ПЕРШОМУ РОЗДІЛІ — “Рюриковичі. Міжкнязівські відносини” — автор розкриває суть міжкнязівських відносин в родині Рюриковичів, їх взаємозв’язок з суспільним і політичним становищем в країні.

Параграф 1.1. “Закріплення земель за певними гілками Рюриковичів після Любецького та Витичівського снемів” розкриває причини які привели великокнязівську владу до необхідності реформи засад спадкування. Знищивши представників других династій, які володіли племінними князівствами, Рюриковичі залишилися єдиною правлячою династією на Русі. З того часу вони ревниво слідували, щоб не пропустити на княжі престולי представника будь-якого іншого роду. Спроби “чорних клобуків” (Кондудий у 1188-1190 рр.) чи галицьких бояр (Володислав Кормильчич у 1212-1214 рр.) посадити князя не з роду Рюриковичів скінчилися невдало. Так само невдало скінчилися всі спроби запанувати в руському князівстві іноземців з династій Арпадовичів чи П’ястів. Однак для управління величезними територіями київські князі були змушені призначати намісників. Щоб підняти вагу цих намісників і забезпечити їх вірність, вже Святослав Ігорович став посилати як намісників молодших членів династії. Взаємини всередині роду Рюриковичів базувалися на традиційному родовому праві старшого, тобто того, хто був ближчим до родоначальника за родовим рахунком. Старший у роді успадковував київський престол і сюзеренітет над Київською Руссю. На практиці це означало, що син не міг успадкувати батьківський стол, якщо живими залишалися його дядьки, брати померлого володаря. Але його діти зберігали перевагу перед своїми двоюрідними братами. Уже сини Володимира Святославича порушили це правило, виключивши з числа претендентів на київський престол нащадків старшого брата Ізяслава. Цей прецедент і народив практику ізгойства, за якою внук втрачав право на княжий престол, якщо його батько помер раніше за діда. Можливо, що це правило було закріплено у т.з. “заповіті Ярослава Мудрого”, який не зберігся у первісному вигляді. Ставши намісниками великих територій, князі хотіли відчувати себе володарями і добивалися щонайменше автономії у внутрішніх питаннях та права успадкування територій для своїх спадкоємців. У цьому вони спиралися на залишки племінного сепаратизму і настрої верхівки містичів, які були зацікавлені у сильній князівській владі на місцях. Князі розглядали намісників як службовців, які отримали бенефіцій взамін за несення служби і

на час її виконання. Великий князь у Києві зберігав право переміщати своїх намісників, і, навіть, позбавляти їх цього достоїнства, як це зробив Володимир Святославич з сином Святополком. Щоб забезпечити за синами більші території Ізяслав, Святослав та Всеволод Ярославичі застосували практику ізгойства щодо нащадків своїх братів Володимира, Вячеслава та Ігоря, а пізніше і щодо дітей Святослава Але разом з князями втрачали свої бенефіції і бояри та дружинники, які не завжди могли перейти на службу до нового сюзерена. Інститут ізгойства серед Рюриковичів привів до виникнення “незаконних” уділів, створених князями-ізгоями при підтримці місцевих сепаратистів та допомозі дружинників своїх померлих батьків і їх ресурсів. Щоб припинити усобиці між Рюриковичами, пов’язані з боротьбою за право управляти різними територіями, великокнязівська влада була змушена піти на компроміс. Фактичний стан речей було закріплено на снемі — з’їзді князів у Любечі в 1097 р., де було прийнято формулу: “не преступати предела братня, ни сгонити”.\* Цей принцип зберігав ієрархію князів, їх залежність від великого князя, але визнавав повний суверенітет князів-намісників в межах їх володінь і закріплював ці володіння за певною гілкою роду, забороняючи іншим претендувати на ці землі Це стало підставою для територіальних претензій на “отчину” і здійснення княжої влади над певною територією.\*\* Снем з того часу став офіційним інститутом з певними правами аналогічними до функцій рейхстагу сусідньої Священної Римської імперії. Нерегулярне зібрання під головуванням великого князя займалося врегулюванням міжкняжих відносин. Його рішення скріплювалося клятвами учасників, як і міжнародні угоди, і на перших порах мали силу загальнодержавних законів. Ухвали Любецького снему було підтверджено на снемі у Витичеві в 1100 р. У параграфі 1.2. “Боротьба між Мономаховичами і Ольговичами. Роль Києва у XII — XIII ст. в міжкнязівських відносинах.” досліджуються результати розвитку міжкняжих відносин у світлі ухвал Любецького сейму, суть суперництва між Мономаховичами та Ольговичами і невдалі спроби припинити цю боротьбу. Вже снем 1097 р. зафіксував розділення Рюриковичів на 6 династій. Рід Ярослава Володимировича виділив на 5 гілок. Нашадки старшого — Володимира, який

\* ПВЛ, ч.1, стр.170

\*\* Сverdlov M.B. Генезис и структура феодального общества в Древней Руси. Л., 1983, стр.194-195

помер при житті батька, втратили право на київський престол. Нащадки Ізяслава Ярославича розійшлися по туровських уділах і вже не мали сил для боротьби за старшинство. Цю боротьбу у XII — XIII ст. повели нащадки Святослава та Всеволода Ярославичів. За родовим рахунком перші мали більше прав але Володимир Мономах, скориставшись з незадоволення невдалою соціальною політикою попередника, провів давно забуте “закликання” князя і утвердився в Києві з порушенням родових прав. Також з порушенням цих прав призначив старшого сина Мстислава своїм наступником, а останній силою став утверджувати права Мономаховичів, прогнавши полоцьких князів з їх землі. З нащадків Святослава Ярославича найспритнішими виявилися сіверські Ольговичі. Вони позбавили Ярослава Святославича, на той час старшого в родині, чернігівського престолу і залишили його онукам боротьбу за Муром і Рязань, потіснили і старших за себе Давидовичів, династія яких скоро вигасла, самі опанували Чернігівську землю, а далі згадали про своє право на київський престол, зробивши боротьбу між Мономаховичами та Ольговичами стрижнем міжкнязівських відносин у XII — першій половині XIII ст. Порушення родового права Ізяславом Мстиславичем привело до розділення Мономаховичів на дві ворожі династії (північну і південну), боротьба між якими вщухала тільки у періоди панування Ольговичів. З останньої чверті XII ст. південна гілка, в свою чергу, розділилася на волинську і смоленську, а у XIII ст. і північна гілка розділилася на ростовську і суздальську. Розвиток міжкнязівських відносин на основі засад, ухвалених на Любецькому сеймі призвів до появи у XII ст. окремих земель (Київська, Переяславська, Чернігівська, Волинська, Галицька, Турівська, Полоцька, Смоленська, Новгородська, Суздальська, Муромо-Рязанська), в межах територій яких відбувалася стійка консолідація і діяли спільні інтереси, незважаючи на те, що ці землі — “королівства” роздроблювалися на удільні князівства — “герцогства”, а останні — на дрібніші уділи — “графства”. Справедливо припускаючи, що підпорядкування цих земель Києву ставало носити все більш номінальний характер, Б.Рибаков пропонує взагалі вважати їх суверенними.\* Якщо погодитися з його висновками, то виходить, що як держава “імперія” Київська Русь перестала існувати, а подаль-

\* Рыбаков Б.А. Первые века русской истории. М., 1964, стр.147-157; його ж, Киевская Русь и русские княжества XII — XIII вв. М., 1982, стр.470

ша боротьба князів за Київ була просто територіальною суперечкою. Заперечуючи Б.Рибаків, М.Брайчевський чомусь період існування Київської Русі обмежив 1203 р.\*\* Однак боротьба за Київ залишалась боротьбою за великокнязівський престол аж до взяття столиці монголами у 1240 р. Навіть після цього князі, які претендували на старшинство, певний час добивалися від монгольських ханів ярлика на спустошений Київ. І у першій третині XIII ст. великі князі виводили у степ військо, в яке входили дружини віддалених дубровицьких і шумських князів. Здобуття Києва необхідно було князям, щоб стати сюзереном всієї країни. Подібно у сусідній Польщі, здобувши Краків, князь ставав сюзереном всієї країни. Зрозуміло, що в умовах загострення боротьби за київський престол, мусили бути і пошуки шляхів припинення цієї боротьби. Пов'язання Рюриківців з німецькими династіями не могли не принести ідею обиравання великого князя-імператора колегією найбільших князів-курфюрстів, яка була популярною в колах німецької знаті. Цю ідею ("добрий порядок") пробував реалізувати галицько-волинський князь Роман Мстиславич.\*\*\* Схоже, що цей князь був свояком з німецьким королем Філіпом Гогенштауфеном, одним з прихильників виборності імператора та інших принципів, які складали основу "доброго порядку". Філіп був одружений з дочкою візантійського імператора Ісаака II Ангела — Іриною. Правдоподібно, що друга дружина Романа — Анна була рідною сестрою Ірини.\*\*\* З такою версією узгоджуються повідомлення цистеріанського абата Альберіка, а також гіпотези С.Томашівського, М.Кордуби, В.Пацуто та ін. Не випадково ж князь Роман Мстиславич пожертвував на честь св.Петра монастирю бенедиктинців у Ерфурті 20 гривень срібла, за що був зарахований до фундаторів цього монастиря.\*\*\*\* Більшість князів не були готові

\* Брајчевський М.Ю. Диархическая партийная система в древнерусском городе XII — начала XIII в. // Древние славяне и Киевская Русь. К., 1989, стр.140

\*\* Войтович Л. Зоря князя Романа // Літопис Червоної Калини. 1991, N 2, стр.34-35

\*\*\* Літопис руський. Переклад і коментарі Л.Махновця. К., 1989, стр.369

\*\*\*\* Шацька Г. Галицько-волинська держава і німці // Галицько-волинська держава: передумови виникнення, історія, культура, традиції. Тези міжнародної наукової конференції в Галичі 19-21.08.1993 р. Львів, 1993, стр.116

сприйняти ці ідеї, а загибель Романа зняла саме питання. У параграфі 1.3. "Шлюбна політика Рюриковичів" на численних прикладах династичної політики князів показано, що і тут до 1240 р. все відбувалося в рамках інтересів єдиної держави. Великі князі та члени їх родини скріплювали шлюбами ті угоди, які укладалися в інтересах всієї Київської Русі. Старші князі земель виходили з інтересів своїх земель, удільні князі — відповідно уділів. Після монгольської навали династична політика князів залишилась важливою складовою частиною їх дипломатичної діяльності і боротьби за збереження своїх земель. Проаналізовано певні закономірності шлюбних зв'язків князів різних земель як міжнародні так і міжземельні. Наприклад волинсько-польські і галицько-угорські і їх вплив на політику земель, зв'язки з князями Германської імперії у світлі політики стримування активності німців на сході. Помітний вплив на політику мали шлюбні зв'язки князів з ординцями та Литвою. Параграф 1.4. "Практика успадкування княжих престолів" присвячено аналізу функціонування і змін цих важливих засад міжкнязівських взаємин. Автор заперечує, що на Русі не було усталеної практики успадкування княжих престолів. Після Любецького і Витичівського снемів практика успадкування престолів всередині земель залишилась без змін. В кожній землі старшим князем лишався старший у даній гілці династії. Продовжували діяти старі засади обмеження числа спадкоємців. Так з числа спадкоємців Юрія Довгорукого були вилучені сини його старшого сина Ростислава, який помер за життя батька. Незважаючи на підтримку Рязані і Смоленська, вони не змогли утриматися на старших столах у Суздальській землі. Великий князь і митрополит підтримали кандидатури Михайла Юрійовича, а потім Всеволода Юрійовича, чиї претензії спиралися на право. Вже у XV ст. з числа претендентів на тверський престол відпали сини Івана Івановича, який помер за життя батька Івана Всеволодовича. З цієї ж причини могли бути вилучені з числа спадкоємців галицько-волинського престолу і князі Острозькі, чиї предок Роман Данилович помер бл.1261 р. за життя батька. Тому його син Василько мусив задовольнитися Слонімським князівством у володіннях батька та діда з материнської сторони.\* Всередині земель князі продовжували переміщатися з "молодшого" престолу на "старший", іноді змінюючи 5-6 престолів, як це було на Русі до Любецького снему. Внаслідок суперництва окремих гілок династії виник-

\* Войтович Л.В. Генеалогія династії Рюриковичів..., стр.121-122

ла небезпека розділення самих земель, стійка консолідація яких в межах територій, що склалися часто ще до об'єднання їх в складі Київської Русі, надовго пережила саму державу. Щоб не допустити цього, а також щоб зупинити дальше роздроблення, старші князі окремих земель пішли на поширення ухвал Любецького снему на свої землі. Тобто окремі уділи нижчого рівня були закріплені за тими гілками місцевої династії, які володіли ними на час прийняття цього правила. Так, помираючи у 1170 р., старший князь Волинської землі Мстислав Ізяславич взяв клятву з брата Ярослава не виганяти його синів з володимирської частини Волині. Фактично це означало, що Ярослав, ставши сюзереном Волині, залишився у Луцьку, а у Володимирі став княжити Роман Мстиславич. Відповідно за Ярославичами залишилась Східна Волинь, а за Мстиславичами — Західна. Дальше роздроблення Волині відбувалося між обома гілками у межах їх батьківщин. Схоже, що за цією угодою старшинство переходило до Ярославичів, бо Інгвар та Мстислав Ярославичі пізніше були сюзеренами Волині, що визнавали їх західноволинські родичі. У 1190 р. шлюбом дочки сіверського князя Ігоря Святославича, на той час найстаршого з молодшої гілки Ольговичів, з найстаршим з онуків великого князя Святослава Всеволодовича — Давидом Ольговичем була скріплена угода між обома гілками династії Ольговичів. Вона зберігала єдність Чернігівської землі і давній принцип успадкування престолів. Внаслідок цього компромісу Ігор Святославич у 1198 р. став чернігівським князем, а його сини, як молодші в роді, успадкували лише Путивльське князівство. Ця угода була тільки тимчасовим компромісом. Вже у 1206 р. на снемі у Чернігові було поширено на землі Ольговичів принципи Любецького снему. Спостереження за наступними переміщеннями князів у Чернігівській землі дозволяють припустити, що кожне відгалуження старшої і молодшої гілок Ольговичів отримало свою "отчину", яка потім роздроблювалася між його нащадками в XIII — XV ст. Проти цього рішення намагався виступати сильний курський князь Олег Святославич, але 1226 р. змушений був скоритися чернігівському сюзерену Михайлу Всеволодовичу, так і не діставши Новгород-Сіверського, на який мав права при старій практиці успадкування за родовим старшинством. Можна припустити, що принципи Любецького снему були прийняті в кінці XII — на початку XIII ст. і князями Турівської землі, закріплюючи окремі уділи за спадкоємцями синів Юрія Ярославича. По суті цих же правил дотри-

мувалися князі полоцької династії після повернення з візантійського заслання. У XIII ст. спроба зупинити роздріблення дрібних уділів привела до поділу князівств на частки при збереженні спільних кордонів (першими це спробували рязанські князі, що привело до трагедії в Ісадах у 1217 р.). За володіння частками князівств була така сама боротьба, із збереженням тих самих принципів успадкування. Лише московські князі в XIV ст. почали переходити до практики прямого спадкування, запозичивши її в ординців. Вони зуміли остаточно впровадити її лише з кінця XIV ст., і то будучи змушеними вдаватися до ординських методів терору відносно своїх родичів. Але навіть і в XVI ст. спостерігаються рецидиви старої практики, коли московське боярство, яке складалося в основному з нащадків удільних князів, було готове присягнути Володимиру Старицькому, а не сину Івана Грозного. Московська династія запровадила і силою утвердила ще один принцип спадкування — перехід до великих князів т.з. “виморочних” уділів, тобто тих князівств, де не залишалось спадкоємців з прямої лінії нехтуючи правами інших спадкоємців.

У ДРУГОМУ РОЗДІЛІ — “Удільні князівства на землях Київської Русі в XII — XIII ст. (до монгольської навали)” розглядаються політичні і династичні причини роздроблення земель на уділи та історія самих удільних князівств на територіях цих земель.

Параграф 2.1. “Волинська земля” присвячений аналізу політичної ситуації після 1132 р., розвиток якої привів до переходу Волині до старшої гілки Мономаховичів, спробі Всеволода Ольговича закріпити Волинь за своїм сином Святославом, боротьбі Мономаховичів за утримання Волині, процес роздріблення краю на удільні князівства. Розглядається історія Луцького, Берестейського, Пересопницького, Дорогобузького, Белзького, Дорогичинського та Шумського князівств, які виникли на Волині. Звернена увага на те, що після того як Роман Мстиславич у 1199 р. став галицьким князем, як володимирський князь він формально залишався васалом сюзерена Волині луцького князя Інгвара Ярославича. Подібно до того і король Англії, як герцог Аквітанії, формально вважався васалом короля Франції. Через це у 1201-1204 рр. Роман Мстиславич двічі садив на київський престол Інгвара Ярославича як сюзерена Волині. Через це він і пропонував “добрий порядок” за яким як своєрідний курфюрст галицький мав би всі підстави на київську “імператорську” корону. По смерті Івана Мстиславича Романовичі опанували і Східну Волинь, залишивши Інгваревичам лише

уділі в Перемилі, Меджибожі та Болохівській землі, що і стало причиною ворожої позиції болохівських князів щодо Романовичів.

У параграфі 2.2. "Галицька земля" розглядається історія її уділів, звертається увага на те, що Іван Берладник не міг бути сином перемишльського князя Ростислава Володаревича, бо уділ, який він тримав мав, ймовірно, столицю у Звенигороді на Дністрі, який знаходився між гирлами Серета і Збруча на лівому березі, тобто у володіннях Васильковичів. Його батьком був Ростислав-Григорій Василькович, який княжив у Теребовлі. Через це, як спадкоємець Васильковичів, Іван Берладник мав більше прав на галицький престол ніж Володимирко Володаревич. Аналізуються причини невдач Ігоревичів, які хотіли відновити галицькі уділи.

Параграф 2.3. "Київська земля" присвячений історії Білгородського, Овруцького, Торчеського, Пороського, Трипільського, Канівського удільних князівств, їх взаємин і відношення до великих князів. Звернено увагу на спробу Ростислава Мстиславича закріпити Київську землю за смоленською династією, роздробивши її на низку дрібних князівств, які він роздав молодшим синам. В Поросі старалися закріпитися спадкоємці Володимира Мстиславича. Здобувши Київ, Роман Мстиславич приєднав Поросся до Волині. В 1226-1228 рр. тут знайшов притулок прогнаний з Галича тесть Данила Романовича, а потім його сини, які були васалами свого свояка. У Параграфі 2.4. "Переяславська земля" розглядається історія єдиного переяславського уділу з центром у Городці-Остерському. Параграф 2.5. "Чернігівська земля" присвячений історії чернігівських уділів. Розкриваються взаємини Ольговичів і Давидовичів, вмiла політика Святослава Ольговича і авантюризм Ізяслава Давидовича, порядок і причини переміщення князів, розглядаються інші версії щодо князів, які тримали Тмутараканське, Сіверське, Курське, Путивльське, Трубчевське, Стародубське, Вщизьке, Козельське, Вирське та інші князівства, закріплення уділів за різними гілками Ольговичів. У Параграфі 2.6. "Турівська земля" показано боротьбу турівської династії за утримання своєї землі, яка завершилася перемогою за Юрія Ярославича, розділення землі за його синів, розглядаються версії щодо туровських, пінських, дубровицьких, несвізьких князів. У Параграфі 2.7. "Полоцька земля" розглядаються загадки полоцької династії, взаємини полоцьких і смоленських князів. Особливу увагу приділена періоду кінця XII — початку XIII ст., взаєминам князів дружської, мінської і вітебської гілок полоцької династії.

У параграфі 2.8. “Смоленська земля” розглядається єдиний смоленський уділ — Торопецьке князівство. Відзначено, що смоленським князям почасти вдалося зберегти свою землю від роздріблення, головним чином завдяки політиці, започаткованій Ростиславом Мстиславичем, яка стимулювала розміщення смоленських князів у Київській, Полоцькій Новгородській, а потім і Галицькій землях.

ТРЕТІЙ РОЗДІЛ — “Удільні князівства у другій половині XIII — XVI ст.” присвячений історії розвитку удільних князівств, їх боротьбі за своє існування аж до ліквідації, причинам, методам і етапам їх ліквідації, державним традиціям удільних князівств. У параграфі 3.1. “Зміни взаємин між князями внаслідок монгольської навали. Прихід до влади в окремих землях Гедиміновичів.” досліджуються зміни княжих взаємовідносин в різних регіонах в залежності від ступені впливу на ці регіони ординських ханів, причини зближення з литовськими князями, звертається увага на прихід до влади в окремих князівствах Гедиміновичів в основному завдяки династичним шлюбом і при підтримці місцевих феодалів. Природньо, що литовські князівства, які в XIII ст. стали реальною силою на політичній арені, були найближчими можливими союзниками для яких смертельною загрозою стало ординське сусідство. Ще у першій половині XIII ст. литовські князі утвердилися у Городенському князівстві. Їх союз з галицько-волинськими князями привів до короткочасної унії, яка обірвалася зі смертями Шварна Даниловича і Войшелка Міндовговича. Завершення об’єднання Литви зробило її ще більш поважним союзником. Гедиміновичі стали використовувати династичні пов’язання і прихильність місцевої верхівки і почали утверджуватися на престолах, які раніше займали Рюриковичі. Сам Гедимін був двічі одружений з Рюриківнами. Через шлюбні зв’язки, ймовірно, утвердився в Полоцьку напівлегендарний князь Гінвіл-Борис Мінгайлович, а у Пінську — Наримунт-Гліб Гедимінович. Подібним способом отримали Вітебськ — Ольгерд Гедимінович, а Луцьк — Любарт-Дмитро Гедимінович. Проаналізовано стан волинсько-литовських стосунків кінця XIII — початку XIV ст., розглядаються різні версії щодо походження першої дружини Любарта Гедиміновича. Окремо виділено проблему входження Київської землі в склад Литовсько-Руської держави, спростовується думка щодо тотожності Ольгіманта Міндовговича Гольшанського з київським князем Федором. Хрестильним іменем Ольгіманта було Борис, позаяк його

син Іван в джерелах названий Борисовичем і ніде не фігурує як Федорович.\* Не завжди і не відразу прихід до влади Гедиміновичів означав підпорядкування князівства великим князем литовським. Може саме тому і поява Гедиміновичів в українських та білоруських землях знайшла так мало відображення в історичних джерелах.

У параграфі 3.2. "Удільні князівства у волинських та галицьких землях у другій половині XIII — XVI ст." основна увага приділена роздробленню галицько-волинських земель після смерті Данила Романовича діяльності його сина Лева, боротьбі Любарта-Дмитра Гедиміновича за відродження і збереження Галицько-Волинської держави, змінам, які наступили після Кревської унії 1385 р., діяльності князя Свидригайла Ольгердовича та боротьбі удільних князів за збереження своїх князівств. Розглядається історія Белзького, Холмського, Острозького, Заславського, Степанського, Жидачівського, Ратненського, Ковельського, Каширського, Кобринського, Чарторийського, Клеванського, Вишневецького, Збараського, Корецького, Подільського та ін. удільних князівств. Особлива увага приділена версіям щодо походженню родини князів Острозьких Розглядаються відомості літописів, хронік і грамот, помяників, традиція родини Острозьких, зафіксована Б.Папроцьким, І.Потієм, З.Копистенським, Г.Смотрицьким, версії М.Максимовича, К.Стадніцького, Д.Зубрицького, Г.Влас'єва, М.Баумгартена, Ю.Вольфа, Й.Пузини, Н.Яковенко та ін. Розглянено і також версії, щодо походження інших княжих родин. У параграфі 3.3. "Удільні князівства у Київській і Переяславській землях у другій половині XIII — XV ст." звертається увага на версії, щодо пугивльської гілки Ольговичів, яка вірогідно до 1362 р. тримала Київське князівство, а Овруцьке князівство — ще після 1372 р. Ї зв'язок з переяславськими князями, розглядаються версії щодо походу Гедиміна на Київ, історія Київського удільного князівства за Володимира Ольгердовича та його нащадків. У параграфі 3.4. "Удільні князівства у Чернігівській землі в другій половині XIII — XVI ст." розглядається історія Брянського, Глухівського, Устівського, Белевського, Новосильського, Воротинського, Одоевського, Карачевського, Козельського, Мосальського, Хотетовського, Звенигородського, Єлецького, Болховського, Таруського, Волконського, Мишецького, Оболенського, Мезецького, Сіверського, Курського, Рильського, Трубчевського, Стародубсько-

\* ПСРЛ, т.35, стр.52, 73, 139, 161, 187, 208, 229

го та інших удільних князівств, версії щодо походження їх князів.

У параграфі 3.5. "Удільні князівства у Турівській землі в другій половині XIII — XV ст." аналізуються версії щодо князів, які володіли Пінським, Туровським, Городоцьким, Дубровицьким, Четвертинським і Несвізьким князівствами. Звертається увага на перехід Дубровицького князівства до Гольшанських, а Несвізького князівства — до Радзівілів. Параграф 3.6. "Удільні князівства у Полоцькій землі у другій половині XIII — XVI ст." присвячений аналізу походження Лукомських, численних гілок князів Друцьких, Курцевичів, історії Полоцького, Копильського, Слуцького, Бельського та інших князівств. У параграфі 3.7. "Удільні князівства у Смоленській землі в другій половині XIII — XV ст." розглядається боротьба смоленських князів за незалежність свого князівства, історія Вяземського, Можайського, Березуїнського та інших уділів. У параграфі 3.8. "Традиції державності удільних князів" аналізуються такі ознаки державності як сталі межі, влада, судочинство і право, практика збору податків, данин і мит, спроби карбування монет війською і емблематика, характер залежності від Орди, Литви чи Московської держави, методи та етапи ліквідації удільних князівств. Старші князі земель вже за часів Київської Русі в питаннях зовнішніх відносин були незалежними володарями, укладали угоди, вступали в коаліції та родинні зв'язки з іноземними династіями, вмішувалися у справи сусідніх країн. Після монгольської навали залежність їх від ханів чи великих князів литовських у різні періоди була різною. До Кревської унії 1385 р. Волинське, Подільське, Київське, Сіверське і більшість Верхівських князівств, а також Смоленська земля, вели власну зовнішню політику. До цього часу і практика успадкування земель залишалася традиційною, за виключенням Волині, де Любарт-Дмитро Гедимінович в ході боротьби з Польшею та Угорщиною в 1349-1384 рр. змушений був вдатися до європейської практики роздавання ленів. Після Кревської унії уряд почав практикувати не лише роздавання ленів і затвердження спадкоємців на батьківських престолах після васальної присяги, але й заміну уділів і вигнання князів з їх земель та надання останніх князям з інших династій. Одним з шляхів ліквідації уділів уряд вважав зрівнення в правах нетитулованої знаті з князями Віленській привілей 1387 р. гарантував шляхті володіння спадковими вотчинами і звільнення від тяглових повинностей. Грод-

ненський привілей 1432 р. та Троцький привілей 1434 р. підтвердив ці гарантії, звільняв підданих шляхти від продуктової данини на користь великого князя і гарантував шляхті й інші права, зрівнюючи її з князями. Однак діяльність Свидригайла Ольгердовича, навколо якого об'єдналися прихильники збереження удільних князівств, зводила нанівець намагання уряду в цьому напрямку. Тому у Віленському привілеї 1447 р. уряд пішов далі, даруючи шляхті право судової юрисдикції над своїми підданими і звільнення їх від грошового податку на користь державної скарбниці, візницької повинності і відробітків на користь державних замків. Поряд з цим уряд роздавав удільним князям приватні володіння, добиваючись стирання різниці між цими наданнями та уділами. У 1452 р. було ліквідовано Волинське, а в 1470 р. — Київське князівства. Багато удільних князів, чий володіння межували з Московською державою, перейшли на службу до московських князів. Решта була змушена погодитись з фактичним станом справ. Свою перемогу уряд закріпив Віленським привілеєм 1492 р., залишаючи виключно за собою дипломатичні зносини з іншими державами, надання урядів і зміщення з них, а також надання земельних пожалувань. З того часу існування уділів, окремі з яких збереглися до кінця XVIII ст., дістало чисто формальний характер. Однак князі і надалі періодично намагались вести незалежну політику і роздавали лени васалам в межах своїх володінь. Удільні князівства, які визнали зверхність Московської держави, були ліквідовані в основному за Василя Івановича (1505-1533), їх володарі були переважно знищені, а родина отримала інші володіння і поповнила ряди московської служилої знаті.

Більшість удільних князівств в українських і білоруських землях у XII — XVI ст. мали істотні ознаки феодальних васальних держав і були такими. Ці держави нічим істотно не відрізнялися від подібних князівств в російських землях, ординських царств чи інших феодальних державних утворень, які існували в цей період на польських, німецьких чи італійських землях.

У ВИСНОВКАХ викладено основні результати дослідження:

1. В XI ст. почався процес виділення в складі Київської Русі адміністративно-територіальних комплексів на чолі яких як намісник великого князя ставився член правлячої династії Рюриковичів. Боротьба цих князів за розширення своїх прав і перетворення цих урядів у спадкові володіння завершилася в 1097 р. на снімі у Любечі закріпленням за кожною гілкою Рюриковичів земель, якими володіли їх батьки, і заборонаю іншим гілкам роду займати

ці землі. Ці рішення були підтвержені на Витичівському снємі 1100 р. і лягли в основу міжкняжих відносин і практики успадкування княжих престолів.

2. У результаті розвитку системи міжкняжих відносин, закріплених на Любецькому та Витичівському снємах, на території Київської Русі на середину XII ст. сформувалось 11 земель: Київська, Переяславська, Чернігівська, Галицька, Полоцька, Турівська, Смоленська, Суздальська, Муромо-Рязанська і Новгородська, які зберігали номінальну залежність від Києва.

3. На цих землях стали виділятися удільні князівства, які в свою чергу стали роздріблюватися на ще дрібніші. Подібна ситуація була характерна перш за все для сусідньої Польщі, а також таких держав як Германська імперія, Франція, королівства в Іспанії та Італії, з тією тільки різницею, що в Київській Русі та Польщі всі нові політичні утворення залишалися під владою одної династії відповідно Рюриковичів та П'ястів.

4. Порушення принципу успадкування великокнязівського престолу Володимиром Мономахом привело до постійної боротьби між Мономаховичами і Ольговичами, а потім і між різними гілками Мономаховичів. Для припинення цієї боротьби Роман Мстиславич на початку XIII ст. пробував реформувати практику успадкування, ввести колегію курфюрстів для виборів великого князя і майоратне право в землях та уділах, не отримала підтримки решти князів. Так само не одержала підтримки в інших землях практика прямого успадкування, яку прийняли у XIV ст. московські князі.

5. ~~Любецький~~ Любецький та Витичівський снєми не змінили практики успадкування княжих престолів всередині земель та уділів, де зберігався принцип за яким нащадки князя, що померли за життя правлячого батька, викреслювалися з числа спадкоємців на старший стіл та інші засади.

6. Суперництво старших князів земель в боротьбі за Київ консолідувало їх у рамках однієї держави, подібно до об'єднаних заходів великих князів, спрямованих на боротьбу проти половців, які порушували степові кордони. Участь у цих походах туровських, волинських і смоленських дружин, так само як і участь чернігівських дружин в походах проти литовців — свідчення, що така консолідація продовжувала тривати. Суперництво старших князів земель ніколи не зводилося до територіальних претензій між землями. Лише вигаснення місцевої гілки Рюриковичів давало підстави її родичам претендувати на ці землі, не

змінюючи їх меж. У свою чергу суперництво удільних князів у боротьбі за старший стіл землі або старший уділ консолідували князів у межах їх земель.

7. Спроби сповільнити процес роздріблення і уникнути усобиць мали місце в окремих землях (угоди волинських князів у 1170 р., Ольговичів — у 1190 р., снем Ольговичів у 1206 р., можливо угода Туровських Ізяславичів в кінці XII ст.). Вони проводились на засадах поширення принципів Любецького снему на окремі землі. Наступним кроком було введення поділу князівств на частки.

8. Шлюбна політика Рюриковичів була продовженням їх державної політики. Протягом всього удільного періоду шлюби були способом закріплення політичних угод. З XII ст. неухильно зростала тенденція пріоритету при заключенні шлюбів у сторону інтересів певної гілки і її уділу над інтересами загальноземельними.

9. Монгольська навала 1237-1241 рр. зруйнувала систему міжкнязівських відносин. Більшість її земель були змушені у тій чи іншій мірі визнати залежність від монгольських ханів. Князі з земель, де ця залежність була слабшою, або її зовсім не було, стали шукати союзників і засоби боротьби з ординцями. Ординці були зацікавлені не лише в подальшому роздробленні земель, але й у територіальному суперництві між князями і підтримували їх.

10. Необхідність боротьби проти ординців, яку ускладнював процес дальшого роздріблення, робила для більшості українських та білоруських земель потрібним союз з литовськими Гедиміновичами. Для Галицько-Волинських земель цей союз був необхідний у боротьбі з претензіями Угорщини та Польщі. Тому протягом XIV ст. Гедиміновичі практично без боротьби, при згоді місцевих феодалів, опанували головні престולי в українських та білоруських землях.

11. Гедиміновичі повністю перейняли всі старі відносини і разом з Рюриковичами стали боротись за збереження суверенітету українських та білоруських князівств. До Кревської унії 1385 р. ця боротьба в цілому була успішною.

12. Після Кревської унії Польсько-Литовська держава почала вести політику обмеження прав удільних князів аж до повної ліквідації уділів. Інструментом цієї політики було перетягування на бік уряду боярства та іншої шляхти через зрівнення їх прав з правами князів і злиття уділів з іншими приватними земельними володіннями. Цей процес був сповільнений внаслідок діяльності князя Свидригайла Ольгердовича та його прихильників. Однак про-

тягом XV ст. уряд спочатку став затверджувати спадкоємців на княжих престолах, а потім надавати удільні князівства на васальному праві на відміну від прав успадкування, поширив імунітети володінь удільних князів на інші земельні володіння і позбавив самих князів права на зносини з іноземними державами та права роздавання земельних володінь, що звело удільних князів до рівня решти служилих землевласників. Після ліквідації Київського князівства у 1470 р. та Віленського привілею 1492 р. існування удільних князівств стало чисто номінальним. Більшість з них було ліквідовано в ході реформ внаслідок прийняття Люблінської унії. Окремі удільні князівства на території Речі Посполитої формально проіснували до кінця XVIII ст., нічим не відрізняючись від інших приватних володінь.

13. Частина Рюриковичів та Гедиміновичів, сподіваючись зберегти свої уділи, перейшли на московську службу. Але вже у першій половині XVI ст. ці князівства були ліквідовані і перетворені у провінції Московської держави, а їх князі знищені або зведені до рівня решти служилої знаті.

14. Удільний період на українських та білоруських землях тривав протягом XII — XV ст. і за цей час удільні князівства пройшли шлях від територіально-адміністративних одиниць до феодальних держав, поступово позбуваючись державних ознак у міру поглинання їх Польсько-Литовською та Московською державами. Вони мали сталі території, розвинуту адміністрацію і судочинство, свою митну і податкову політику, військо та емблематику. Їх князі вели самостійну політику в інтересах своїх князівств, підпорядковуючи цим інтересам і свої шлюбні пов'язання. До 1240 р. їх розвиток і діяльність протікали в рамках феодальної імперії, якою була Київська Русь. Пізніше окремі з них були пов'язані з Золотою Ордою і її васалами, Великим князівством Литовським, Польсько-Литовською і Московською державами. Значна частина з них на різних етапах своєї історії були повністю незалежними.

15. Удільний період в українських та білоруських землях протікав в той же час і у подібних формах, як протікав він у російських і польських землях (особливо у Мазовії) і з певними відмінностями в німецьких землях. Можна стверджувати, що цей період був періодом розвитку інститутів державності для українського і білоруського народів. Подібні феодальні держави в цей період існували у інших землях Європи. І, наприклад, як історія Мекленбургу є частиною історії Німеччини, а його історія

державності є часткою історії державності німецького народу, так і історія Степанського князівства є частиною історії України, а його державність є частиною державності українського народу в XIII — XV ст.

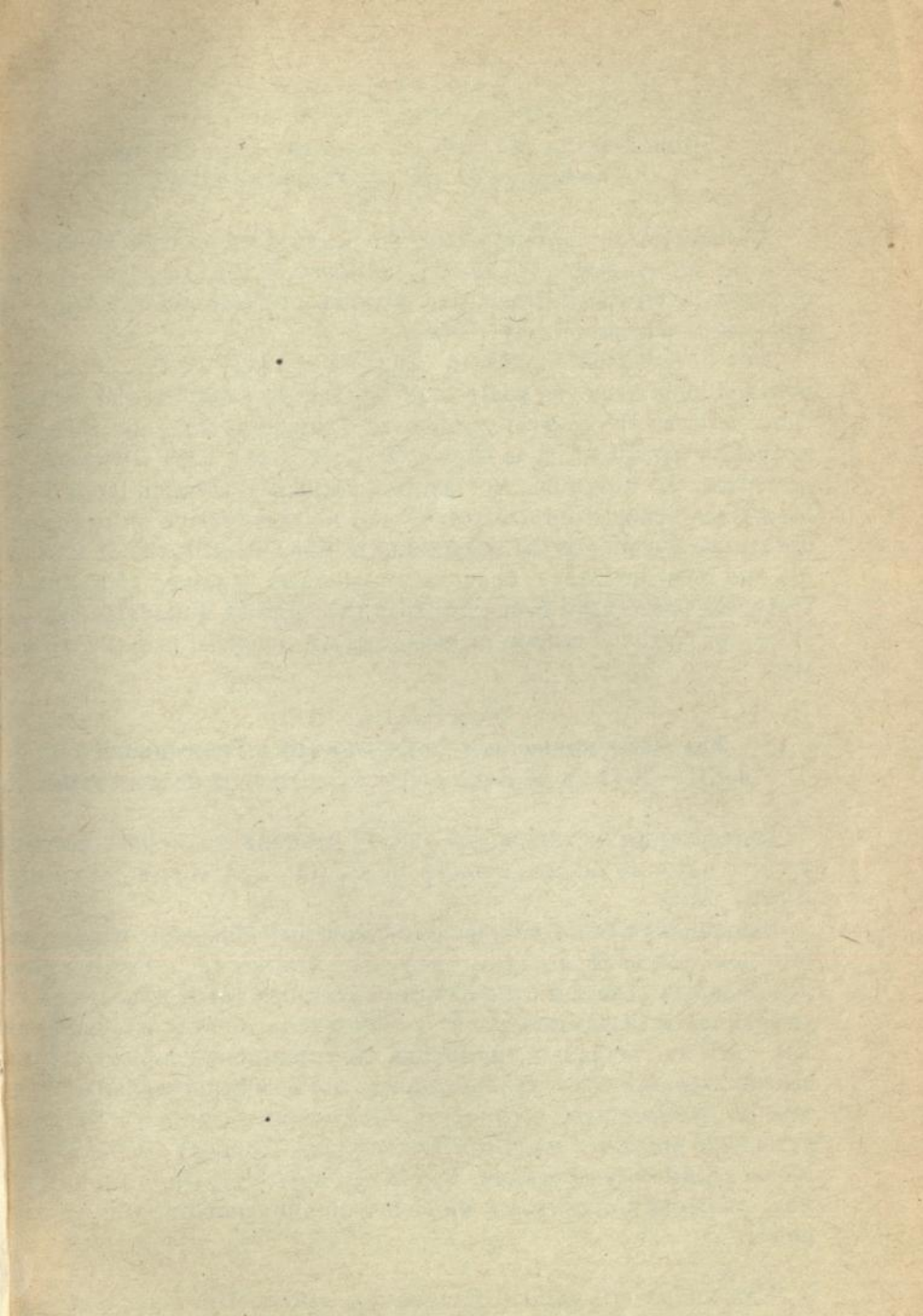
В ДОДАТКАХ наведено перелік і роки правління князів в усіх князівствах.

**АПРОВАЦІЯ РОБОТИ:** Результати дослідження регулярно доповідались і обговорювалися на засіданнях Відділу історичних пам'яток Інституту суспільних наук в 1988-1991 рр. та Відділу історії середніх віків Інституту українознавства ім. І.Крип'якевича НАН України у 1992-1994 рр.

За темою дисертації автором опубліковано наступні праці:

1. Генеалогія династії Рюриковичів. Вібліографічний довідник. Київ. Археографічна комісія. 1990. 227 стор.13, 25 ум.друк.арк.
2. Генеалогія династій Рюриковичів і Гедиміновичів. Довідник. Київ. 1993. 199 стор.25 ум.друк.арк.
3. Волинська земля княжих часів (X — XII ст.). // Проблеми історичної географії України. Київ. 1991, стр.10-22
4. Зоря князя Романа // Літопис Червоної Калини.1991, N 2, стр.32-35
5. "Дали йому замок Степань..." // там же, 1993, N 10-12, стр.30-33
6. Волохівські князі // "Київ."1991, N 8, стр.158-159
7. Велзькі князі // там же, 1991, N 5, стр.149-150
8. Галицький князь Лев Данилович і його потомство // там же, 1991, N 4, стр.157-158
9. Київські князі з путивльської династії. // там же, 1991, N 9, стр.145-146
10. Родина князів Острозьких // Острозька старовина, ч.1, Львів, 1994 (в друці) 8 стор.
11. Удільні князівства на українських землях // Україна: культурна спадщина, національна свідомість, державність., вип.2, Київ — Львів, 1994 (в друці) 9 стор.

Ротапринт ЛьвЦНТЕІ Замовлення 270 Тираж 100



**Voitovych, L. V.**  
**Riurykovychi's and Gedyminovychi's**  
**Dukedoms in the 12th through the 16th Centuries.**  
**The historical and genealogical Study.**

A Dissertation submitted for the Candidate of History degree with the specialization 07.00.02 — History of Ukraine. Ivan Krypiakievych Institute of Ukrainian Studies of National Academy of Sciences of Ukraine. L'viv. 1994.

The dissertation submitted concerns a study of the dukedoms political history by the analysis of the family relations and connections between the several branches of Riurykovychi's and Gedyminovychi's dynasties. It is shown that since the 12th till the 15th centuries, the dukedoms in Ukrainian and Bielorussian lands have been transformed from territorial and administrative units to feudal states. Because of the engrossing by the Great Duchy of Lithuania and Moscow Duchy, they were gradually deprived of the state features. There have been specified the time of dukedoms existations, the reigns of certain princes, and the origin of princely dynasties.

**Войтович Л.В.**

**Удельные княжества Рюриковичей и Гедиминовичей  
в XII – XVI ст. Историко-генеалогическое исследование.**

Диссертация на соискание учёной степени кандидата исторических наук по специальности 07.00.02 — История Украины. Львов. 1994.

Защищается текст диссертации, который содержит исследование политической истории удельных княжеств путём анализа родственных связей и отношений различных веток династий Рюриковичей и Гедиминовичей. Установлено, что на протяжении XII – XV вв. удельные княжества на украинских и белорусских землях прошли путь от территориально-административных единиц до феодальных государств, постепенно лишаясь государственных примет в меру поглощения их Польско-Литовским и Московским государствами. Уточнены время существования уделов, княжения отдельных князей и происхождение княжеских родов.

Ключові слова: удільні князівства, генеалогія, державність.

458838

AB 30.783

**AB 30.783**

The following information was obtained from the records of the Department of the Interior, Bureau of Land Management, regarding the land parcels described in the title of this bill.

The parcels described in the title of this bill are situated in the County of Santa Clara, State of California, and are more particularly described as follows: [The following description is taken from the original records of the County of Santa Clara, State of California, and is hereby incorporated by reference into this bill.]

**Section 1.**

That all the lands described in the title of this bill be and the same are hereby

conveyed to the State of California, to be held in trust for the benefit of the people of this State, and that the State of California be and it is hereby authorized to execute this bill and to do all things necessary to carry out the intent and purpose of this bill.