

НАЦІОНАЛЬНА АКАДЕМІЯ НАУК УКРАЇНИ
ІНСТИТУТ ЕКОНОМІКИ
ЛЬВІВСЬКЕ ВІДДІЛЕННЯ

На правах рукопису

БЕРКО
Михайло Дмитрович

**СІЛЬСЬКА ЗАЙНЯТІСТЬ І ФОРМИ
ГОСПОДАРЮВАННЯ В УМОВАХ
ФОРМУВАННЯ РИНКУ ПРАЦІ**

Спеціальність: 08. 09. 02. — Зайнятість та ринок праці

Автореферат
дисертації на здобуття наукового ступеня
кандидата економічних наук

ЛЬВІВ 1994



00755847 (-)

АВ 31.514

Дисертацією є рукопис.

Робота виконана у Львівському відділенні Інституту економіки НАН України.

Науковий керівник — доктор географічних наук ПИСАРЕНКО С. М.

Науковий консультант — доктор економічних наук ПІТЮЛИЧ М. І.

Офіційні опоненти — академік ААН України доктор економічних наук,
професор ЮРЧИШИН В. В.

— кандидат економічних наук ШЕВЧУК Л. Т.

Провідна установа — Науково-дослідний економічний інститут Міністерства економіки України.

Захист дисертації відбудеться « 13 грудня 1994р. »
о 11 год. на засіданні спеціалізованої вченої ради Д. 04. 10. 01 по захисту дисертацій на здобуття наукового ступеня доктора економічних наук у Львівському відділенні Інституту економіки НАН України за адресою: 290008, Львів, вул. Театральна, 17.

З дисертацією можна ознайомитися в бібліотеці Львівського відділення Інституту економіки НАН України.

Автореферат розісланий « 12 листопада » 1994 року.

Вчений секретар
спеціалізованої вченої ради,
кандидат економічних наук

В. І. ЖОВТАНЕЦЬКИЙ

I. ЗАГАЛЬНА ХАРАКТЕРИСТИКА РОБОТИ

I.1. Актуальність теми. Трансформація національної економіки України на основі розвитку ринкових відносин висуває проблеми зайнятості, її структури в число головних теоретичних і прикладних проблем розвитку суспільства.

Кілька десятиліть панував була концепція зайнятості, яка передбачала такі її форми, як раціональна, ефективна, повна, заперечували існування безробіття. Нині концепція зайнятості вимагає переосмислення у відповідності з новими умовами господарювання. Зокрема існує гостра необхідність у розв'язанні теоретичних і прикладних аспектів зайнятості не тільки на державному, але і на регіональному і галузевому рівнях. Це вимагає осунтування категорії зайнятості з врахуванням сучасних процесів, які відбуваються в економіці України.

Серед невідкладних проблем важливе місце посідають проблеми сільської зайнятості, які безпосередньо пов'язані з розвитком аграрної сфери економіки, з глибокими якісними змінами, які відбуваються в сільському господарстві. У цьому зв'язку теоретичної і практичної цінності набуває необхідність наукового обґрунтування суті основних форм і закономірностей формування системи сільської зайнятості з точки зору її обумовленості новими формами власності і господарювання в аграрній сфері економіки, в першу чергу, в сільському господарстві, розробки соціально-економічного механізму регулювання зайнятості населення, адаптованого до ринкового середовища, з врахуванням регіональних умов розвитку. Такий підхід передбачає вивчення на основі системного підходу структури сільської зайнятості, яка може мати два аспекти - функціональний /у відповідності з структурою основних ланок аграрної сфери в цілому і агропромислового комплексу зокрема/ і генетичний /у відповідності з формами власності і формами господарювання/.

Основна увага в роботі зосереджена на системі сільської зайнятості, яка безпосередньо пов'язана з реформуванням власності і форм господарювання в сільській місцевості. Такий підхід дозволив більш глибоко визначити генетичні основи формування системи сільської зайнятості як економічної категорії в умовах становлення ринкових відносин і ринку праці, розкрити не тільки економічні, але й соціальні і психологічні передумови становлення нової системи сільської зайнятості і її структури. Особливого значення для регулювання розвитку аграрної сфери набувають дослідження регіональних проблем формування сільської зайнятості. В сучасних умовах гіперінфляції, валютно-фінансової і загальноекономічної кризи вирішення названих проблем є особливо актуальним і своєчасним.

Визначені напрямки дослідження не вичерпують всіх проблем сільської зайнятості в умовах формування національної економіки на ринкових засадах. Але вони підкреслюють, що вивчення сільської зайнятості в теперішній час потребує нових підходів з врахуванням реальних процесів, які відбуваються в суспільстві.

Таким чином, актуальність проблеми, її теоретичне і практичне значення, недостатня вивченість з позицій сучасних вимог побудови національної економіки на основі розвитку ринкових відносин визначили мету, завдання, предмет, об'єкт, методологію і методику, наукову новизну, практичну цінність проведеного дослідження.

1.2. Мета і завдання дослідження - розробка теоретичних та науково-методичних питань формування і регулювання системи сільської зайнятості в умовах розвитку ринкових відносин.

Для досягнення поставленої мети необхідно було вирішити наступні завдання:

- розкрити суть та ознаки поняття сільської зайнятості як

економічної категорії на етапі становлення ринкових відносин;

- розробити концепції системи сільської зайнятості в умовах формування ринку праці;

- розкрити зміст і характер процесів трансформації форм власності, які відбуваються в сільському господарстві;

- розробити генетичну структуру системи сільської зайнятості в залежності від характеру виробничих відносин;

- дослідити особливості формування ринку сільської праці;

- визначити багатофункціональний розвиток села як фактор створення нових робочих місць в сільській місцевості;

- визначити соціально-економічні передумови і особливості розвитку аграрної сфери економіки Львівської області;

- розробити особливості реформування форм власності і господарювання в аграрній сфері економіки Львівської області;

- провести аналіз особливостей системи сільської зайнятості, її генетичної і функціональної структури;

- визначити основні напрямки вдосконалення системи сільської зайнятості у взаємозв'язку з розвитком різних форм власності і форм господарювання;

- розробити соціально-економічний і фінансовий механізм регулювання сільської зайнятості в умовах формування ринку праці.

1.3. Предмет і об'єкт дослідження. Предметом дослідження є теоретичні та методичні основи функціонування системи сільської зайнятості в умовах становлення ринку праці.

Об'єктом дослідження є система сільської зайнятості у взаємозв'язку з формами власності і господарювання на рівні адміністративної області. Конкретними об'єктами дослідження є система сільської зайнятості Львівської області.

1.4. Методологія і методи дослідження. Методологічною основою проведення дослідження послужили праці українських і зарубіж-

них вчених з питань формування зайнятості, ринку праці, безробіття, реформування аграрного сектору економіки, державні законодавчі акти та постанови уряду і парламенту України, нормативні і методичні документи.

У процесі дослідження застосовувалися методи порівняльного і системного аналізу, статистичний, абстрактно-логічний, соціологічних досліджень, монографічний метод. Основні положення роботи, висновки та пропозиції базуються на використанні і узагальненні статистичних матеріалів, районних, обласних управлінь сільського господарства і продовольства, статистичних служб Львівської області, річних звітів колгоспів.

І.5. Наукова новизна дисертаційної роботи полягає у:

- розкритті та конкретизації поняття сільської зайнятості, її структури в умовах становлення ринкових відносин;
- визначенні взаємозв'язків і взаємозалежностей між структурами сільської зайнятості, формами власності і господарювання на селі;
- визначенні шляхів і методів регулювання сільської зайнятості в умовах формування ринку праці з урахуванням регіональних особливостей.

І.6. Практичне значення дослідження полягає в обґрунтуванні теоретичних положень, розробці методичних підходів і практичних рекомендацій по формуванню сільської зайнятості у взаємозв'язку з процесами приватизації, втілення в життя нових форм господарювання з врахуванням вимог регіональних особливостей розвитку ринкового середовища. Отримані в процесі дослідження результати теоретичного і прикладного характеру використані державними і господарськими органами областей західного регіону України, що займаються питаннями зайнятості, роздержавлення і приватизації в аграрній сфері.

Апробація роботи. Результати наукових досліджень доповідалися на наукових семінарах Львівського відділення ІЕ НАН України та ряді науково-практичних конференцій.

Публікації. За результатами проведених досліджень автором опубліковано 5 наукових робіт, загальним обсягом 2,7 друкованих аркушів.

Структура і обсяг роботи. Дисертація складається із вступу, трьох розділів, висновків, списку використаної літератури, викладена на 140 сторінках машинописного тексту, включаючи 12 таблиць та 10 додатків.

II. ОСНОВНІ ПОЛОЖЕННЯ ДИСЕРТАЦІЇ

2.1. Сільська зайнятість, це економічна категорія, яка визначає суспільні відносини по залученню в сільській місцевості працездатного населення до суспільно корисної праці у відповідності з його фізичними, професійними і майновими можливостями і з наявністю потреб в робочій силі.

Субстанцію сільської зайнятості в умовах становлення ринкових відносин, як і в умовах розвинутої ринкової економіки, визначає система соціально-економічних відносин, яка будується на існуванні різних форм власності.

Економічною основою зайнятості є відношення власності безпосередніх виробників, які мають істотний вплив на характер і масштаби праці на селі. Праця відіграє велику системоформуючу роль у сільській зайнятості, визначаючи її генетичну структуру.

Сільська зайнятість являє собою складну динамічну систему, яка функціонує у просторі і часі. Вона є безпосереднім творцем продуктивних сил і виробничих відносин. Стабільність процесів зайнятості обумовлюється збалансованістю сільської робочої сили і робочих місць на селі. Невідповідність їх у якісному і кількіс-

ному відношенні, протиріччя їх розвитку викликають гострі проблеми економічного і соціального характеру.

Сільська зайнятість має свою територіальну структуру, яка безпосередньо пов'язана з регіональними особливостями аграрного розвитку сектору економіки, специфікою її реформування. У кожному регіоні є своя специфіка, своєрідність форм, методів, етапності проведення ринкових перетворень, впровадження нових форм власності, що є передумовою формування належного соціально-економічного середовища в сільській місцевості.

З розвитком ринкових відносин утворюються нові принципи формування структури зайнятості. Виникають завдання збалансованого розподілу і перерозподілу трудового потенціалу між містом і селом, між формами зайнятості при розвитку різноманітних форм власності, становлення яких надає економічну свободу селянину у виборі форм зайнятості.

Формування сільської зайнятості характеризується розвитком нових форм поєднання засобів виробництва і робочої сили, створенням сприятливих умов для розвитку підприємництва, ініціативи, малого бізнесу. Все більшого значення набуває зацікавленість виробників у результатах своєї праці.

2.2. Реформування виробничих відносин впливає на суспільний поділ сільської праці, розширюючи або звужуючи обсяг трудової діяльності селян, які беруть участь у територіальному поділі праці. Змінюються мотиви поведінки суб'єктів господарювання, які поступово стають визначальними факторами формування сільської зайнятості.

Залучення селян до землі, до справжнього господарювання на ній – це складовий еволюційний процес, який передбачає не тільки надання можливостей самостійного господарювання, але й створення відповідних умов, прав, обов'язків і відповідальності. Необхідно створити такі умови, які б сприяли реалізації генетично зак-

ладеного в українському селянинові почуття господаря.

Розпочате перетворення відносин власності і форм господарювання треба здійснювати не адміністративними насильницькими методами, а переконанням і відповідною державною підтримкою.

В теперішній час відношення селян до організації самостійних селянських господарств /ферм/ неоднозначне. Соціологічне дослідження, проведене в районах різних природних зон Львівської області, яке охопило 2482 респонденти, показало, що, вибираючи форми господарювання, вони віддають перевагу розширенню особистих підсобних господарств за рахунок збільшення земельних ділянок.

З розширенням підсобного господарства 61% респондентів пов'язують бажання збільшити свою земельну ділянку і тільки 16,8% - з бажанням стати фермером. Більше половини опитаних /54,1%/ вважає, що серед жителів сільської місцевості в теперішній час мало бажаних стати фермерами. Серед тих респондентів, які при соціологічному дослідженні виявили бажання стати фермерами, превалюють три основні причини такого вибору: можливість господарювати самостійно, ні від кого не залежати /39,9%/; бажання одержати власну землю, передати її дітям /20,8%/ і надія отримати хороші прибутки /38,5%/. Селяни усвідомлюють необхідність повної свободи фермера як товаровиробника. Тому значча більшість респондентів вважає, що кожен фермер-самостійно повинен вирішувати що і в якій кількості виробляти /92,3%/, кому продавати вироблену продукцію /89,4%/, по якій ціні продавати вироблену продукцію /76,2%/, наймати йому працівників чи ні /78,5%/.

У процесі дослідження виявлені основні причини, які перешкоджають, на думку респондентів, утворенню фермерських господарств. Ними виявилися: невпевненість у тому, що держава знову не заборонить самостійні селянські господарства /39,3%/, відсут-

ність сил, адорования /16,7%/ і матеріальної зацікавленості /16,6%/, незахищеність від втручання місцевої і районної влади /15,4%/, відсутність налагодженого збуту, постачання продукції /14,9%/, недостатність матеріальних і фінансових ресурсів /13,8%/.

Результати соціологічних досліджень повинні бути враховані при розробці стратегії реформування агропромислового комплексу Львівської області.

2.3. В результаті проведення роздержавлення і приватизації майнової власності колгоспів утворяться різні організаційні форми ведення сільського господарства.

Приватизація в сільському господарстві означає: ліквідацію державного монополізму на засоби сільськогосподарського виробництва, обсяги реалізації сільськогосподарської продукції; подолання відчуженості працівників сільського господарства від землі, засобів виробництва і результатів господарювання.

Приватизація майна в сільському господарстві здійснюється у таких формах: павання, безплатної передачі, акціонування, продажу за конкурсом та на аукціоні, викупу, в т.ч. за приватизаційні сертифікати, викупу об'єктів малої приватизації товариствами покупців, викупу державного майна, зданого в оренду з правом викупу, продажу акцій відкритих акціонерних товариств.

Процес павання започаткував відродження на селі вільних товаровиробників з усіма наступними соціально-економічними змінами. На основі права передачі паву у спадщину, даруванням поступово формується економічна незалежність його власника, без якої неможливе нормальне функціонування ринку.

Значення павання полягає в тому, що воно сприяє формуванню реальною власника колективного надбання, не допускає до фізичної ліквідації колгоспів, зберігає їх технологічну структуру, що надзвичайно важливо, оскільки колгоспи ще довгий час залиша-

тимуться основними виробниками товарної продукції; створило базу для поглиблення процесів приватизації на основі внутрішнього акціонування; обумовило сприятливу основу для господарювання на основі зміни форм власності; сприяло створенню умов для формування самостійних фермерських господарств або для об'єднування в різного роду кооперативні формування.

В той же час приватизація майнової власності в колгоспах і радгоспах ще не стала надійним мотиваційним фактором високоєфективної праці і вимагає дальшого удосконалення.

2.4. Реформування аграрного сектору економіки безпосередньо пов'язано з дією регіональних факторів – соціально-економічного, демографічного, природно-кліматичного, екістичного, історичного.

Скорочення чисельності сільського населення, його старіння негативно впливають на цей процес. Якщо в 1985 р. доля сільського населення Львівської області у працездатному віці складала 50,7%, а в пенсійному – 23,6% загальної чисельності населення області, то в 1990 р. це співвідношення було відповідно 49,6% і 24,8% в 2000 році воно складатиме 49% і 25,5%. При збільшенні темпів приросту населення пенсійного віку значно збільшується кількість непрацездатних на 1000 працездатних. У сільській місцевості Львівської області на 1000 працездатних припадає 1100–1200 непрацездатних. У п'яти районах області /Бродівський, Буський, Жидачівський, Золочівський, Перемишлянський/ має місце депопуляція. У Тернопільській області депопуляція відбувається у всіх районах, крім Бучацького.

Поряд з абсолютним скороченням чисельності трудових ресурсів в сільській місцевості відбувається відносно його зменшення, основною формою якого є маятникова міграція працездатного сільського населення. В окремих районах Львівської області вона коливається від 18 тис.чол. /Самбірський район/ до 30 тис.чол.

/Пустомитівський район/. Всього кожний день на роботу в міста області виїжджає близько 230 тис. чол., в т.ч. у місто Львів - 115 тис.чол.

На реформування аграрного сектору економіки значний вплив мають природно-кліматичні умови, в першу чергу рівень забезпечення сільського населення сільськогосподарськими угіддями. У Львівській області на одного жителя області припадає 0,24 га умовної ріллі, що в три рази нижче середньореспубліканського рівня, а в гірських районах /Сколівський, Турківський/ цей показник ще нижчий. Аналогічна забезпеченість /в 2-3 рази нижче середньореспубліканського рівня/ в інших передгірських і гірських областях західного регіону України.

Державна політика підтримки селянських господарств повинна розроблятися з урахуванням регіональних особливостей їх формування /податки, кредитування, бюджетні субсидії/ і враховувати об'єктивні умови господарювання.

На процес реформування села має вплив система сільського розселення. Її характер сприяє або гальмує їх утворення. Так, для Львівської області характерна значна строкатість по чисельності населення при невисокому рівні розвитку транспортних комунікацій: 40,5% сіл мають чисельність більше 500 чоловік і 30% - від 200 до 500. На території області виділяються райони з різною мережею великих і середніх сіл; з густою мережею дрібних поселень. З розвитком різних форм господарювання створюються умови для відродження і розвитку малих сіл і хуторів.

Рівень соціального розвитку села, його інфраструктури також має певний вплив на процес трансформації села. У Львівській області є значне відставання її розвитку. Так, наприклад, забезпеченість лікарськими ліжками в тринадцяти районах з двадцяти нижче середньореспубліканського рівня, причому, в деяких районах

більше, ніж в два рази. Такий же рівень забезпечення сільсько-го населення побутовими послугами, житлом.

Соціальний розвиток села в умовах формування ринкових відносин неможливий без створення явного механізму соціального розвитку села на основі докорінної перебудови бюджетної та податкової системи.

2.5. В сільському господарстві формується ринок праці, який безпосередньо пов'язаний з реформуванням форм власності і господарювання на селі, з загальними процесами економічного і соціально-демографічного розвитку.

Ринок праці – це специфічний механізм погодження попиту на працю і пропозицій робочої сили на основі поєднання самоуправління і державного регулювання, а також взаємовідносин купівлі і продажу робочої сили. Він охоплює все працездатне населення різних професій і кваліфікацій, які бажають працювати як в сфері матеріального виробництва, так і в невиробничій сфері, в інтелектуальній, економічній та інших областях життєдіяльності.

Формування ринку праці на селі в значній мірі залежить від зміни сфери прикладання праці сільського працездатного населення за рахунок скорочення чисельності маятникових мігрантів переважно у великих і середніх містах у зв'язку з скороченням обсягів промислового виробництва; зменшенням числа робочих місць і звільненням значної чисельності зайнятих у міській місцевості, погіршенням демографічної ситуації в сільській місцевості, яка привела до постаріння населення, збільшення навантаження непрацездатного населення на працездатне, негативними наслідками реалізації недостатньо продуманої політики реорганізації колгоспів і радгоспів, слабким розвитком приватного несільськогосподарського сектору, низьким рівнем розвитку соціальної інфраструктури.

2.6. Особливості реформування аграрної сфери економіки Львівської області визначили пріоритет в структурі зайнятості колективних господарств, а у структурі виробничої сільськогосподарської продукції – особистих підсобних господарств населення.

У Львівській області у 1993 р. на базі 486 колгоспів і радгоспів діє 74 самостійних кооперативи, 29 асоціацій кооперативів, 243 селянських /фермерських/ господарства, 52 акціонерних господарства, 68 інших форм господарювання /агрофірми, агроторги, держторги, колективні сільськогосподарські підприємства/. Аналіз свідчить, що радикальних змін у формах господарювання ще не здійснено. Земля фактично поділена умовно, колективна власність залишилася незмінною. Селяни не відчули своєї відповідальності за результати праці, повільно зростає інтенсивність виробництва.

В сільськогосподарському виробництві Львівської області в 1993 р. державні підприємства і колективні сільські господарства володіли 68,0% сільськогосподарських угідь і виробляли 38,5% продукції /таблиця/.

У Львівській області позитивно себе зарекомендували як і в інших областях західного регіону України, особисті підсобні господарства селян. Вони, займаючи 21,7% площі сільськогосподарських угідь, виробили 59,8%, тобто майже в 2,8 раза більше виробили продукції на одиницю площі по відношенню до колективних господарств. Отже, ефективність особистих підсобних господарств по відношенню до суспільного сектору сільськогосподарського виробництва значно вища. Проте для цих господарств характерна низька товарність виробництва.

В 1994 р. у Львівській області було 1023 фермерських господарств, які володіють 10,0 тис.га сільськогосподарських угідь і 0,9 тис.га ріллі. Серед них переважають господарства, які мають від 4 до 10 га сільськогосподарських угідь /54% загальної кільк-

Форми господарювання в сільському
господарстві Львівської області

1993 р., в %

| Форма господарювання | Володіть сільсько- господар- ськими угіддями | Вироб- ничі основні фонди | Обсяг вироб- леної продук- ції | Зайняті в сіль- ському господар- стві |
|---|--|------------------------------------|--|---|
| Всього в сільському госпо- дарстві | 100,0 | x | 100,0 | x |
| Всього в суспільному ни- робицтві сільського гос- подарства | 68,0 | 100,0 | 38,5 | 100,0 |
| в т.ч. державні підпри- ємства | 7,4 | 16,8 | 8,0 | 10,5 |
| недержавні під- приємства | 60,6 | 83,2 | 30,5 | 57,5 |
| Селянські /фермерські/ господарства | 0,5 | x | 0,5 | 0,5 |
| Особисті підсобні госпо- дарства населення | 21,7 | x | 61,0 | 31,5 |

кості/, до 3 га /20%/ і від 21 до 30 га - 18%, тобто невеликі по розмірах землеволодіння фермерські господарства.

За два останні роки кількість фермерських господарств зросла в 3,5 раза. Зростає і виробництво сільськогосподарської продукції фермерських господарств в загальному обсязі всіх категорій господарств. Так, якщо питома вага цих господарств в загальному обсязі виробництва в 1991 р. не становила і однієї де-

сятої процента, то в 1992 р. продукція фермерських господарств займала 0,3%, а в 1993 р. – 0,5%.

Динамічне зростання чисельності фермерських господарств переконує, що їх роль постійно зростає, в майбутньому господарства фермерського типу можуть стати одним з основних виробників сільськогосподарської продукції. Але майбутнє невеликих за розмірами фермерських господарств західного регіону України пов'язане з кооперацією, створенням належних умов, серед яких першочергове значення надається матеріально-технічній базі, правому, фінансово-кредитному забезпеченню.

Існуюча в колгоспах велика техніка не може бути ефективно використана в окремих господарствах. Для ефективного її використання доцільно велику техніку залишити в підрозділі, який би на госпрозрахункових засадах обслуговував окремі господарства. Вирішення проблеми технічного обслуговування селянських господарств вимагає також налагодження широкого виробництва невеликої за розмірами спеціалізованої для різних природно-кліматичних зон малогабаритної техніки. В умовах західного регіону України малогабаритну сільськогосподарську техніку могли б освоїти і випускати в необхідній кількості конверсійні підприємства оборонної галузі промисловості, а також спеціалізовані заводи по виробництву сільськогосподарської продукції.

Необхідна активна економічна політика держави, яка була б направлена на створення передумови для розвитку всіх форм зайнятості на основі створення конкурентного середовища для сільськогосподарського виробництва.

2.7. Трансформація сільського господарства буде визначати переструктуризацію сільської зайнятості.

Реформування, модернізація сільського господарства повинна

в майбутньому привести до зменшення зайнятості безпосередньо в цій галузі аграрної сфери. З року в рік буде зростати потреба у створенні нових, не зв'язаних з сільським господарством, робочих місць в несільськогосподарських сферах прикладання праці, в комунальному господарстві, сфері обслуговування, інфраструктурі, переробній промисловості.

Більшість регіонів України потребують розширення функцій розвитку села, переходу до його багатofункціонального розвитку і відповідно зміни форми зайнятості.

Важливо збільшити кількість малих підприємств в сільській місцевості в сфері переробки сільськогосподарської сировини, виробництва будівельних матеріалів, побутового обслуговування населення, розвитку різних форм відпочинку /так званий агротуризм/.

Розвиток підприємництва в сільській місцевості має особливе значення. Воно надає можливість змінити цінності і забезпечити потреби сільського населення шляхом використання місцевих ресурсів, визначає розширення інфраструктури.

Багатofункціональність розвитку села є важливою складовою частиною стратегії розвитку села в умовах формування ринку праці шляхом:

- надання можливості переходу на роботу поза сільським господарством /зміна професійної структури/;
- індустріалізації сільського господарства, в тому числі перехід до високого ступеня переробки сільськогосподарської сировини;
- зміни господарської структури сільського господарства;
- урбанізації села внаслідок утворення в сільській місцевості інфраструктури міського характеру.

Можливості і форми несільськогосподарської економічної діяль-

ності будуть залежати від двох груп факторів:

- чинного законодавства, яке визначає напрямки, принципи кредитно-фінансової системи, яка створює умови для розвитку;

- умов, процесів і явищ, які формуються в кожному регіоні і які в більшості своїй залежать від дій місцевої влади і вимагають розробки програм реформування аграрного сектору в кожному регіоні у відповідності з його особливостями на основі поєднання інтересів і принципів загальнодержавної і регіональної політики.

В таких регіональних програмах необхідно забезпечувати розповсюдження таких форм господарювання, які б сприяли досягненню найкращих результатів у виробництві продукції і отриманні доходів, передбачати розвиток фермерства, несільськогосподарського підприємництва і джерел фінансування різних форм кооперації на селі.

2.8. Для удосконалення структури сільської зайнятості у відповідності до вимоги ринкової економіки необхідна розробка соціально-економічного механізму, який би передбачав заходи як на державному, так і на регіональному рівнях.

В першу чергу важливо визначити економічну стратегію держави, засоби досягнення її основних цілей. До таких можуть бути віднесені:

- інвестиційні та іноваційні можливості держави і ринкових структур, ступінь їх активності і зацікавленості в радикальних перетвореннях, структурних і технологічних оновленнях;

- ресурсне забезпечення - фінансово-матеріальне, інтелектуальне, природне;

- вихід із сталі гіперінфляції і введення конвертованої національної грошової одиниці;

- зміня своєчасно передбачити і погасити дію негативних факторів.

На регіональному рівні необхідно:

- владним банківсько-фінансовим і господарським структурам діяти енергійно, цілеспрямовано з вибором найбільш ефективного варіанту стратегічного розвитку;

- формувати активне ринкове середовище та інфраструктуру;

- розвивати вигідні інтеграційні і кооперативні зв'язки з іноземними партнерами, шукати іноземних інвесторів, можливості вільного переливу капіталів, товарів, ресурсів праці між країнами.

Перераховані заходи реформування аграрної сфери безпосередньо пов'язані з переструктуризацією зайнятості сільського населення, створення нових робочих місць в сільській місцевості з тим, щоб позитивно впливати на ринок сільської праці, який формується.

Єдина стратегія розвитку аграрного сектору в період переходу від адміністративно-командної економічної системи до ринкової економіки має свою регіональну специфіку у формах і засобах її досягнення. В своїй сукупності ці особливості визначають ступінь готовності переходу сільського господарства регіонів до ринку, адаптованості до змін, які відбуваються, в тому числі і в структурі зайнятості, у формуванні ринку праці села.

Регіональні особливості в реформуванні виробничих відносин на селі повинні враховувати податкову, фінансово-кредитну системи, специфіку інвестиційних проектів тощо. Така політика передбачає встановлення фінансових і кредитних пільг в першу чергу для гірських і передгірських районів. В державній політиці підтримки селянських господарств повинні широко використовуватись суб-

сидії, займи, дотації з врахуванням об'єктивних умов їх існування. Необхідно проводити гнучку економічну політику, стимулюючи розвиток території, її виробничу і соціальну інфраструктуру.

Важливе значення для розширення сфери прикладання праці має розвиток малого бізнесу на селі. В багатьох країнах світу в сільській місцевості виникає значна кількість малих фірм і підприємств, які виготовляють для сільського господарства різного типу засоби виробництва, інвентар, або ті, що переробляють сільськогосподарську сировину. Можливо також використання дво-професійної роботи селян, тобто додаткової роботи в межах власного господарства /мати сільський магазин, ремісничу майстерню, приймати туристів, переробляти продукцію сільського господарства/.

Розвиток підприємництва, індустріалізації і урбанізації сільської місцевості повинен базуватися на підтримці держави, на приватній ініціативі і фінансах, оскільки можливості місцевих бюджетів дуже обмежені. У зв'язку з цим існує необхідність виділення кредитного фонду, який буде призначатися для підтримки господарської ініціативи в селі. Такий кредит повинен бути дешевим, а держава повинна забезпечити повернення еквіваленту затрат по цій статті банку.

Існує також потреба утворення податкових пільг у зв'язку з підприємництвом і розширенням не зв'язаного з сільським господарством матеріального виробництва.

В И С Н О В К И

І. Формування структури сільської зайнятості в умовах становлення ринку праці залежить від правового, фінансово-кредитного, наукового і матеріально-технічного забезпечення реальної

свободи вибору селянином форм господарювання, створення на селі багатукладної економіки, яка передбачає наявність орієнтованих на ринок рівноправних приватних, колективних, державних товаровиробників сільськогосподарської продукції.

2. Формування аграрної сфери вимагає забезпечення пільгової фінансово-кредитної, інвестиційної і податкової політики для розвитку підприємств по виробництву, переробці сільськогосподарської сировини, обслуговуванню сільських жителів, дрібного підприємництва і малого бізнесу.

Фінансово-кредитна політика повинна враховувати специфіку сільського господарства і передбачити державну підтримку виробництва шляхом надання субсидій і дотацій, пріоритету в одержанні кредитів на пільгових умовах, створення умов для кредитування інвестиційних потреб, механізму формування оборотних коштів, посилення страхового захисту сільських товаровиробників.

3. З метою створення робочих місць в сільській місцевості необхідно забезпечити багатфункціональний розвиток села за рахунок розвитку на селі широкої мережі підприємств і організацій по виробництву товарів народного споживання, культурно-побутового, торгового, культурного і медичного обслуговування сільських жителів.

Необхідно сприяти відродженню різних форм сільськогосподарської кооперації - від створення кооперативів по обслуговуванню виробничих процесів до соціальної допомоги товаровиробникам.

Доцільно розвивати широку мережу закладів по підготовці кадрів для всіх сфер агропромислового комплексу і всіх форм господарювання, звернувши особливу увагу на професійну підготовку фермерів.

III. ОСНОВНІ РОБОТИ ПО ТЕМІ ДИСЕРТАЦІЇ

1. Соціально-трудовий потенціал. Питання теорії і практики.
Київ: Наукова думка, 1994 / в співавторстві/ - 36 друк.арк.
/ особисто автора - 0,6 друк.арк./.
2. Деякі проблеми ефективності використання іноземних інвестицій // Форми власності і методи управління. - Київ: Ін-т економіки НАН України, 1993 / в співавторстві / - 0,4 друк. арк. / 0,2 /.
3. Передумови формування соціально-економічного механізму регулювання зайнятості в регіоні // Ринок праці в перехідний період. - Київ: Ін-т економіки НАН України, 1993 / в співавторстві/ - 0,8 друк.арк. / 0,3 /.
4. Регіональні проблеми формування ринку праці села // Ринок праці в перехідний період. - Київ: Ін-т економіки НАН України, 1993 / в співавторстві / - 0,6 друк.арк. / 0,3 /.
5. Ринок праці і роль держави. Мат. міжн. конф. " Вільна економічна зона - як форма регіонального розвитку ". - Чернівці, 5 - 7 жовтня 1994 . - 0,1 друк.арк.

Верко М.Д. Сельская занятость и формы хозяйствования в условиях формирования рынка труда.

Диссертация на соискание ученой степени кандидата экономических наук по специальности 08.09.02 - занятость и рынок труда. Львовское отделение Института экономики НАН Украины, Львов, 1994.

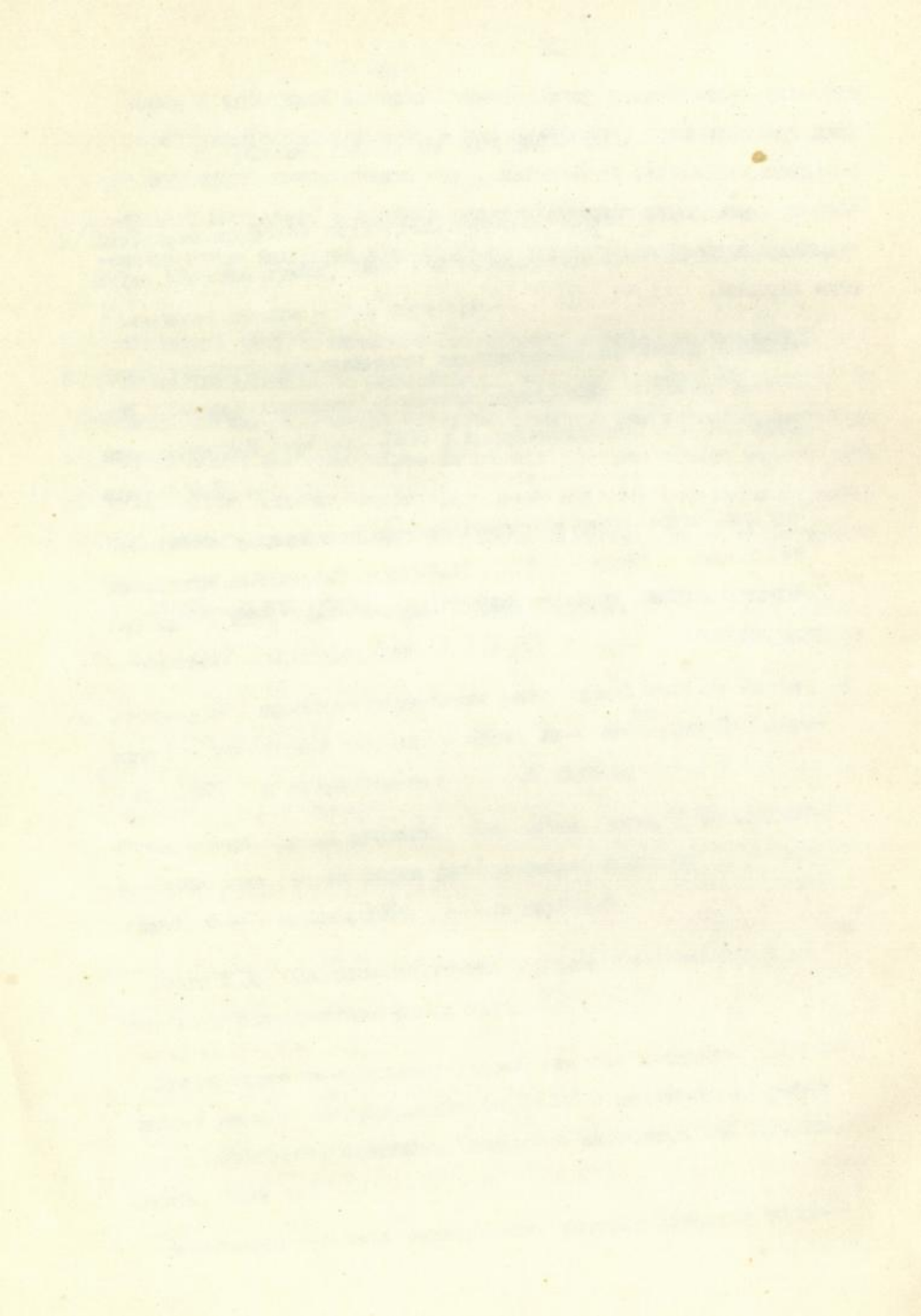
Зачисляется рукопись диссертации, которая содержит теоре-

тические исследования формирования сельской занятости в условиях трансформации собственности и форм хозяйствования в сельском хозяйстве. Установлено, что генетическая структура сельской занятости непосредственно связана с глубокими качественными изменениями, которые происходят в аграрной сфере экономики Украины.

The paper contains a theoretical research of the formation of rural employment in the conditions of transformation of different property and economic activity forms in agriculture. The origin structure of the rural employment was found to be directly connected with the deep qualitative changes which are taking place in the agrarian sector of the Ukrainian economy.

Ключові слова: сільська зайнятість, ринок праці, форми господарювання.

455116



455114

AB 31.514
AB 31.514

Підписано до друку 2. 11. 94 р. Формат 60×84^{1/16}
Друк офсетний. Ум. друк. арк. 2,7. Тираж 100. Зам. 2013.
Друк. ПТУ № 58. 290008. Львів, Ів. Федорова, 9.