

Львівський державний сільськогосподарський інститут

*На правах рукопису*

*Бейзик Андрій Євгенович*

УДК 631.115.6

**Трансформування колективних  
сільськогосподарських підприємств в умовах  
переходу до багатоукладної економіки**

Спеціальність 08.07.02. -  
Економіка сільського господарства і АПК

**Автореферат  
дисертації на здобуття наукового ступеня  
кандидата економічних наук**

Львів-1995

Робота виконана на кафедрах менеджменту і права та організації виробництва в АПК Львівського державного сільськогосподарського інституту протягом 1990-1995 років

**Науковий керівник:** заслужений діяч науки і техніки України, доктор економічних наук, професор Галанець В.Г.

**Науковий консультант:** кандидат економічних наук, доцент Більський Б.В.

**Офіційні опоненти:** доктор економічних наук, академік Михасюк І.Р.

кандидат економічних наук, старший науковий співробітник Фрис Р.Д.

**Провідна організація:** Центр приватизації в АПК Львівської області

Захист дисертації відбудеться "13" березня 1995 р. о 14 год. на засіданні спеціалізованої вченої Ради К.04.16.01 у Львівському державному сільськогосподарському інституті за адресою: 292040 м.Дубляни Жовківського району Львівської області.

З дисертацією можна ознайомитись в бібліотеці Львівського державного сільськогосподарського інституту.

Автореферат розісланий "9" лютого 1995-р.

Вчений секретар спеціалізованої Ради кандидат економічних наук, в.о. доцента *К. Прокопишак* Прокопишак К.В.

ЛНБ України ім.В.Стефаника



00777337 (Y) ЛНБ ім. В. Стефаника

України

## 1.0. ЗАГАЛЬНА ХАРАКТЕРИСТИКА РОБОТИ

**1.1. Актуальність теми.** Наростання кризових явищ у сільському господарстві України призвело до необхідності радикальної модифікації існуючої системи аграрного виробництва. Результатом пошуку рішень, що дозволять задіяти наявні в галузі резерви, є перехід до багатоукладності на основі різних форм власності і господарювання. Одним з шляхів розв'язання цього питання є поступова трансформація колективних сільськогосподарських підприємств у організаційні форми, що базуються на приватній власності безпосередніх товаровиробників на майно та землю і передбачають як колективне, так і індивідуальне їх використання. Інструментом, що дозволяє реалізувати право приватної власності на майно та землю колективних підприємств, є паювання майна, а також розрахунок та виділення на місцевості середньої земельної частки.

Практика показує, що процес трансформації колективних підприємств стримується як об'єктивними, так і суб'єктивними причинами. Під час здійснення перетворень господарства зустрічають значні труднощі у зв'язку з поганим методичним та інформаційним забезпеченням процесів паювання майна та визначення розміру індивідуальних паїв, виплат дивідендів. Значно складнішими є питання розрахунку та виділення середньої земельної частки. Відчувається брак практичного досвіду у здійсненні такого процесу. Нез'ясованою залишається значна кількість питань. Значимість та масштабність процесу трансформації колективних підприємств перетворюють цю проблему з суто економічної в соціально-політичну. Це й обумовило актуальність даного дослідження.

**1.2 Мета і завдання дослідження.** Метою дослідження є наукове обґрунтування теоретичної і методологічної основи трансформації колективних сільськогосподарських підприємств в інші форми господарювання.

Для досягнення поставленої мети передбачено розв'язання таких завдань:

- теоретично обґрунтувати об'єктивні причини переходу до багатоукладності в аграрному секторі економіки;
- розглянути методологічні основи зміни відносин власності в сільськогосподарському виробництві;
- провести аналіз становлення нових агроформувань на базі колективних підприємств;
- дослідити наслідки персоніфікації майна колективних підприємств та перспективи приватизації землі;

- вдосконалити економічний механізм реалізації права приватної власності на майно та землю;
- визначити перспективні напрямки подальшої трансформації колективних підприємств.

**1.3. Предмет і об'єкт дослідження.** Предметом дослідження є трансформування колективних підприємств у нові форми господарювання на основі зміни відносин власності на майно та землю, що є основним фактором становлення багатуокладності в сільськогосподарському виробництві.

Об'єктом дослідження є колективні сільськогосподарські підприємства Львівської області. В деяких випадках велись спеціальні монографічні дослідження в розрізі окремих районів та господарств.

**1.4. Методика дослідження.** Методологічною основою дослідження є прийняті Верховною Радою України законодавчі акти, декрети Кабінету Міністрів, ухвали Львівської обласної Ради народних депутатів стосовно економічної реформи, праці вітчизняних та зарубіжних вчених.

У процесі роботи застосовувались такі методи дослідження: економіко-статистичний, системного аналізу, розрахунково-конструктивний, абстрактно-логічний, економіко-математичний з використанням комп'ютерної техніки. Методи застосовувались комплексно, що дозволило підтвердити достовірність одержаних результатів.

Джерелами інформації для дисертаційного дослідження були дані державної статистичної звітності, матеріали управління сільського господарства і продовольства Львівської області, управління земельних ресурсів, відділу приватизації, нормативні та довідкові матеріали, дослідження та спостереження автора, спеціальна література.

**1.5. Наукова новизна** результатів дослідження полягає в тому, що вперше здійснена поглиблена оцінка процесу становлення нових агроформувань на базі колективних підприємств, виділено фактори, що впливають на процес вибору тієї чи іншої організаційної форми, проведено класифікацію існуючих в області агроформувань. Питання паювання майна та приватизації землі розглянуто в контексті становлення нових організаційних форм у сільськогосподарському виробництві, узагальнено перші результати приватизації колгоспної власності, визначено основні напрямки подальшої трансформації колективних підприємств в нові організаційні форми. Обґрунтовано перспективні параметри окремих організаційних форм, запропоновано альтернативний порядок створення селянських господарств.

**1.6. Практична цінність** роботи полягає в тому, що на основі аналізу процесів становлення нових форм господарювання, паювання майна, приватизації землі розроблено методичні рекомендації та практичні пропозиції для державних органів влади, відділу приватизації обласного управління сільського господарства і продовольства, колективних сільськогосподарських підприємств Львівської області. Вони можуть бути використані в інших областях України, для вдосконалення механізму паювання майна, розрахунку та виділення середньої земельної частки, моделювання процесу трансформації колективних підприємств як в малі форми господарювання, так і в різноманітні види господарських товариств. Вони також можуть бути використані для розрахунку перспективних розмірів селянських господарств, що утворюються в результаті трансформації колективних підприємств, та для пошуку їх оптимальних розмірів. Використання результатів дослідження в навчальному процесі збагачує лекційні курси з економіки і організації сільськогосподарського виробництва.

**1.7. На захист вноситься:**

- організаційно-методичні основи трансформації колективних підприємств;
- пропозиції щодо вдосконалення економічного механізму реалізації права приватної власності на майно та землю в сільськогосподарському виробництві;
- практична оцінка перспектив приватизації землі та нових організаційних форм господарювання;
- методичні підходи до укрупнення селянських господарств для пошуку їх оптимальних розмірів.

**1.8. Апробація роботи і публікації.** Положення, що містяться в дисертаційній роботі, доповідались на науково-практичній конференції "Розробки молодих вчених - сільському господарству", Закарпатський НДІ агропромислового виробництва, 1991 рік; Всесоюзній науково-практичній конференції "АПК: риночніе отношения, приватизация, формы хозяйствования", Ставрополь, 1991 рік; звітних наукових конференціях професорсько-викладацького складу ЛДСГІ в 1990-1994 роках. Результати дослідження опубліковані в 9 наукових працях загальним обсягом 2,4 друкованого аркуша.

## 2.0. ОСНОВНИЙ ЗМІСТ РОБОТИ

У вступі обґрунтовано актуальність теми, ступінь вивчення проблеми, визначена мета, завдання, предмет і об'єкт дослідження, викладена наукова новизна та практична цінність роботи, сформульовані положення, які виносяться на захист.

У першому розділі "Колективні підприємства як основний об'єкт аграрних перетворень" обґрунтовано перехід до багатокладності в аграрному секторі економіки як необхідну умову виходу з кризи сільського господарства України. Розглянуто один з напрямків становлення багатокладності: поступову трансформацію колективних підприємств в організаційні форми здатні ефективно працювати в умовах ринкового середовища. Визначено методичні підходи та основні принципи здійснення перетворень у колективних підприємствах.

Подолання кризи в сільськогосподарському виробництві можливе лише при демонополізації економіки, зміні відносин власності, переході до ринку на основі рівноправного розвитку різних форм власності та господарювання. Проти того, щоб визнати колгоспи раціональною формою господарювання протестує сама історія. Насильницьке проведення колективізації підірвало генетичний фонд селянства. Колективна (по суті державна) власність на засоби виробництва, продукція, більшу частину якої треба віддати державі, за не вигідними для селян цінами, відсутність почуття господаря не можуть стимулювати виробництво. Але колективні господарства виробляють сьогодні значну частину товарної продукції. Їх ліквідація зруйнувала б сільське господарство країни. Крім того процес масового переходу до фермерства без коштів, без сервісних служб, забезпечення матеріально-технічними ресурсами, технікою на ентузіазмі і ручній праці є справою не одного року. Вихід вбачається в тому, щоб на місці безальтернативних форм виробничої діяльності в сільському господарстві (колгоспів, радгоспів), жорстко регламентованих державою сформувати багатокладність побудовану на принципово новому господарському механізмі, адекватному світовій практиці.

Найважливішим принципом формування багатокладності в сільському господарстві повинні стати поступовість і послідовність здійснення перетворень, добровільність формування і розвитку будь-якої форми господарювання. Сучасний стан та перспективи розвитку форм господарювання дозволяють виділити декілька основних на які можна опиратися при визначенні напрямків роздержавлення і приватизації. Частина господарств здійснює конкретні заходи щодо формування на основі традиційних підрозділів (бригад, ферм, цехів, відділків) первинних виробничих і обслуговуючих кооперативів, об'єднання їх на добровільній основі в асоціації. Кооперативи відкривають окремі рахунки, самостійно вирішують питання виробництва продукції, її реалізації, використання отриманих прибутків. Інший шлях, що дозволяє

здійснити економічні перетворення, не викликаючи при цьому різкого руйнування організаційної структури, є введення у діяльність підприємства елементів акціонерних або пайових відносин. Підвищення ефективності виробництва, у цьому випадку, очікується досягнути за рахунок стимулювання до високоякісної праці внаслідок змін у відносинах власності. При реформуванні господарства часто поєднують зміни в організаційній будові із змінами у відносинах власності. Тобто одночасно з наданням самостійності виробничим підрозділам, перетворенням їх у кооперативи господарства впроваджують елементи акціонерних або пайових відносин. Це дозволяє децентралізувати управління підприємством, максимально наблизити члена колективу до приватної власності, розвинути завдяки цьому почуття справжнього господаря. Поступовість процесу трансформації колективних підприємств передбачає поетапність здійснення перетворень. На першому етапі господарства проводять паювання (персоніфікацію) майна підприємства між членами колективу, другий етап передбачає приватизацію землі. Паралельно з цим здійснюється організаційне оформлення обраних типів сіл і господарських підприємств. Ключовим моментом у здійсненні перетворень є паювання майна колективних підприємств. По своїй суті це процес визначення частки кожного працівника у майні колективного підприємства. Практично розв'язувати проблему паювання майна можна по різному. Це зумовлено неоднорідністю господарських об'єктів, їх розмірами, особливостями структури майна, галузевої спеціалізації, соціальної структури трудового колективу, рівнем економічної ефективності господарювання. Оцінюючи різноманітні підходи, які використовуються на практиці, автор прийшов до висновку, що паювати майно колгоспів доцільно тільки відносно основних виробничих фондів. Невиробничі і оборотні фонди ділити на пай не доцільно. При вирішенні питання, за який період обчислювати трудовий вклад, найбільш правомірним є підхід з позицій оновлюваності основних фондів. При цьому приймається, що основні фонди - основа неподільного фонду, а сума амортизації найбільш повно відображає частку їх оновлення. Найбільш прийнятною є оцінка трудового вкладу працівника через суму заробітку в карбованцях. Враховуючи велику строкатість в оплаті праці у різні роки періоду паювання, доцільно застосовувати диференційований підхід до обчислення заробітку колгоспників у минулі роки встановленням індексів коригування оплати праці методом ковзної середньої або інших прийомів.

Найголовнішим фактором, що впливає на перетворення в колективних підприємствах, є земельні відносини і земля. Передача земель у приватну власність для ведення сільськогосподарського виробництва, здійснюється безкоштовно. При цьому необхідно здійснити наступні кроки: по-перше, приватизувати землі особистих підсобних господарств та присадибний фонд; по-друге, обчислити середню земельну частку та реалізувати механізм виділення її на місцевості. Для становлення багатокладності в аграрному секторі реалізація цих кроків є особливо важливою. Вихід з підприємства з власним земельним наділом та майновим паєм дозволить створити малі форми господарювання, що засновані на приватній власності товаровиробників на майно та землю.

У другому розділі "Коллективні підприємства в умовах формування ринкового середовища" узагальнюється досвід Львівщини при переході до багатокладної економіки в сільському господарстві. Аналізуються організаційні структури, що виникли на основі колгоспів в процесі приватизації. Показано економічний механізм та перші результати реалізації права приватної власності на їх майно та землю. Результати досліджень наводяться для окремих господарств, районів і в загальному для області.

Процес ліквідації монополії на форми власності та господарювання, становлення багатокладності проходить в період різкого спаду виробництва в аграрному секторі. Колективні господарства різко знизили виробництво основних видів продукції рослинництва і тваринництва. Вартість валової продукції у 1993 році становила лише 63% від її рівня у 1990 році. Частково це відбулось за рахунок зниження трудової, виконавської, технологічної дисципліни, розриву виробничих зв'язків, а частково за рахунок вилучення значної кількості землі. Зокрема для виконання закону "Про селянське (фермерське) господарство", рішень місцевих органів влади, спрямованих на збільшення розміру особистих підсобних господарств, у колективних господарств вилучено близько 245 тис. га сільськогосподарських угідь, що становить більше 27%, в тому числі 18% ріллі. Спад виробництва супроводжувався розукрупненням колективних підприємств. Їх кількість у порівнянні з 1990 роком зросла на 26,4% і в кінці 1993 року становила 481 господарство. Колективні господарства продовжують залишатись основними виробниками продукції сільського господарства. Питома вага виробленої ними валової продукції у загальному обсязі продукції всіх категорій господарств не була нижчою 75,6%.

Львівська область активно здійснює кроки у реформуванні сільськогосподарських підприємств. Динаміка становлення нових форм організації виробників тут досить стрімка. На основі колгоспів створено спілки селян пайовиків (226), спілки селянських господарств (53), народні аграрно-акціонерні господарства (23), спілки, об'єднання, асоціації кооперативів (18), агрофірми, агроторги (18), агроспілки, агротовариства (10), кооперативи (21) тощо. Аналізуючи процес становлення різноманітних організаційних форм на основі колективних господарств, можна виділити два основних моменти, які характеризують зміни в їх діяльності. Перший полягає у зміні відносин власності на майно, другий - у впровадженні змін в організаційну побудову підприємств, їх структуру управління. Часто це є приводом для зміни назви підприємства з колгоспу на спілку селян пайовиків, агротовариство, асоціацію кооперативів тощо. Такий підхід на нашу думку, є неправильним і зумовлений скоріше ідеологічними міркуваннями, ніж здоровим глуздом. Тобто, хоч колективні підприємства прийняли різні назви, основні ознаки, що характеризують їх діяльність, є однаковими: наявність спільної власності, її пайова структура, виплата частки чистого доходу на пай, обов'язкова трудова участь в діяльності господарства, колегіальний принцип управління підприємством. Це підтверджується статутними документами агроформувань, а також наведеним аналізом показників господарської діяльності різних видів агроформувань, які й надалі залишаються низькоефективними. Процес подальших перетворень в аграрному секторі залежить від динамічності приватизації колективних підприємств. Всі господарства Львівської області провели паювання майна. Однак не все майно, що належить колективним господарствам, підлягало розподілу на паї. Не проводилось паювання майна об'єктів соціально-культурного призначення, що були на балансі (будинки культури, дитячі садки, фельдшерсько - акушерські пункти та ін.), а також майна переданого їм безкоштовно. Господарства 11 районів області розпаювали понад 90% майна. В середньому ж в області цей показник становить 88,2%. Всі господарства включили у списки пайовиків працюючих на момент паювання пенсіонерів, а також осіб, що вийшли на пенсію до початку періоду паювання. Окремі господарства за рішенням загальних зборів включили у списки пайовиків колишніх членів колективу, які з різних причин вибули з колгоспу, а також спадкоємців померлих колгоспників, які виявили бажання працювати в господарстві. Загальна кількість осіб, яким начислено майновий пай - 331554 чоловік. Середній розмір начисленого майнового паю - 7195 крб (в цінах 1991 року).

Реформувати колективні господарства неможливо без приватизації землі. В області окремі місцеві Ради народних депутатів розпочали приватизацію землі, основою якої є розрахунок середньої земельної частки. Він виключає розрахунок фонду приватизації землі, а також розрахунок кількості осіб, що мають право на земельну частку. Загальний розмір фонду приватизації землі у Львівській області становить 718472 га, це близько 33% всіх земель. Право на земельну частку мають різні категорії сільських жителів - працівники сільськогосподарських підприємств, зайняті в соціальній сфері, пенсіонери з числа цих осіб та інші категорії сільських жителів. Крім них, за рішенням обласної Ради народних депутатів, до осіб що мають право на середню земельну частку треба, відносити і репресованих в роки Радянської влади, а також, як виняток (за рішенням загальних зборів), осіб що довго працюють в господарстві однак, не проживають на території сільської Ради. В області загальна кількість осіб, які мають право на земельну частку, становить 400895 осіб. Середню земельну частку розраховано за формулою:

$$СЗЧ = \frac{\text{Фпз}}{Кз}$$

де Фпз - фонд приватизації землі;

Кз - кількість осіб, що мають право на земельну частку.

Розмір середньої земельної частки є невеликим. В середньому в області він становить 1,79 га в тому числі 1,50 га ріллі, 0,14 га сінокосів та 0,15 га пасовищ. Важливість приватизації землі для подальшої трансформації колективних підприємств важко переоцінити, однак ця робота лише розпочинається. За нашими оцінками, на початку 1994 року, лише близько 5% господарств області проводили роботу з приватизації землі.

У третьому розділі "Вдосконалення механізму приватизації колективних підприємств та перспективні форми організації сільськогосподарських виробників." розкрито основні шляхи та принципи вдосконалення механізму паювання майна колективних підприємств та приватизації землі, визначено напрями їх подальшої трансформації. Розглянуто заходи щодо організації перспективних форм сільськогосподарських товаровиробників, які використовують як колективну, так й індивідуальну форму господарювання. Прогнозуються розміри селянських господарств, намічено шляхи їх укрупнення.

Досвід колективних підприємств, які провели паювання майна, показує, що визначення величини індивідуальних паїв кожного члена господарства вимагає проведення нескладних, однак громіздких

розрахунків. Значно полегшити цю роботу можна, застосувавши ПЕОМ. З цією метою алгоритм розрахунків, яким користуються для проведення паювання, було записано послідовністю відповідних формул. Це стало основою складання програми для використання ЕОМ. Алгоритм розрахунків можна спростити збільшивши кількість величин, що виступають константами. Такими величинами є індекси, що застосовуються для коригування оплати праці у різні роки періоду паювання. Автором проведено розрахунок цих індексів для природно - кліматичних зон Львівської області методом ковзної середньої. Перевірочний розрахунок, що проводився на ПЕОМ, з використанням розробленої програми, на основі даних агрофірми "Підлісся" Жовківського району Львівської області підтвердив допустимість використання розрахованих індексів для паювання майна колгоспів.

При реалізації механізму виділення земельної частки на місцевості обов'язковим є врахування якості землі. Це можна зробити через економічну оцінку в балах. Її проводять за окупністю затрат на 1 га ріллі або за урожайністю культур. Внаслідок впровадження інтенсивних технологій, застосування добрив та засобів захисту рослин врожайність різних за якістю ділянок вирівнюється. Тому доцільним є користуватись оцінкою землі за окупністю затрат на 1 га ріллі. Розмір земельної частки на конкретній земельній ділянці визначають за формулою

$$СЗЧ * СВ$$

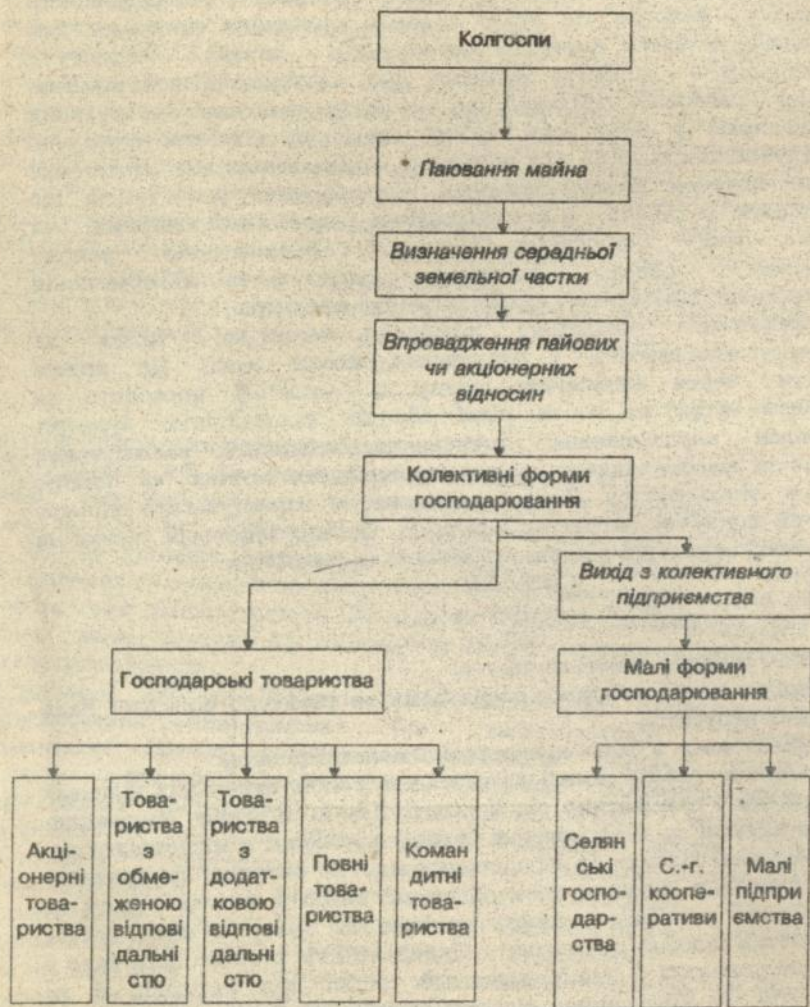
$$ЗЧ = \frac{\quad}{БЗ}$$

де СЗЧ - середня земельна частка;

СВ - оцінка землі в балах в середньому на території сільської Ради народних депутатів;

БЗ - оцінка землі в балах конкретної земельної ділянки.

Таким чином розмір земельної частки на різних земельних ділянках буде різним і залежатиме від її якості. Для досягнення справедливості в наданні та перерозподілі земель важливим є місцезнаходження земельної ділянки. Із збільшенням відстані селянин, що приватизував земельну ділянку, несе додаткові витрати коштів і часу на перевезення вантажів і холості переїзди. В цьому зв'язку постає питання компенсації цих витрат. Найпростішим розв'язанням було б внесення коректив у розмір земельної частки при виділенні її на місцевості. Із збільшенням відстані до ділянки розмір її повинен зростати на величину, яка б компенсувала додаткові витрати господаря. Автором проведено розрахунок зростання транспортних витрат на перевезення вантажів автомобілем ГАЗ-53, а також



Мал.1 Схема трансформації колгоспів в нові організаційні структури.

експлуатаційних витрат на холості переїзди трактором МТЗ-80 залежно від відстані до земельної ділянки. Приймаючи всі витрати на 1 км за одиницю визначено коефіцієнт зростання витрат. За підрахунками кожен кілометр відстані збільшує витрати господаря у розмірі 301 тис. крб на 1 га. Для їх компенсації необхідно додатково виділяти землю у розмірі 0,02 га на кожен га ріллі в розрахунку на кілометр відстані до земельної ділянки.

Розвиток процесу трансформації колективних підприємств та їх оцінка згідно з основними ознаками, що характеризують відносини власності у різних господарських формах дозволяє зробити висновок, що існуючі в області колективні підприємства не є остаточною формою організації сільських товаровиробників, а потребують подальшої трансформації (див. мал. 1).

Таблиця 1

Прогноз розмірів селянських господарств у Львівській області

Райони	Середній розмір залежно від кількості осіб, що мають право на середню земельну частку, га:				
	Кількість осіб				Діапазон коливань
	2	3	4	5	
Бродівський	3,7	5,5	7,4	9,2	3,7-9,2
Буський	4,5	6,8	9,0	11,3	4,5-11,3
Городоцький	2,7	4,0	5,3	6,7	2,7-6,7
Дрогобицький	3,7	5,6	7,4	9,3	3,7-9,3
Жидачівський	3,0	4,6	6,1	7,7	3,0-7,7
Золочівський	3,7	5,6	7,5	9,4	3,7-9,4
Кам'яно-Бузький	4,5	6,8	8,9	11,3	4,5-11,3
Миколаївський	5,7	8,6	11,4	14,0	5,7-14,0
Мостиський	6,5	9,7	13,0	16,2	6,5-16,2
Жовківський	4,0	6,0	8,0	10,1	4,0-10,1
Перемишлянський	2,9	4,4	5,8	7,3	2,9-7,3
Нустомитівський	4,8	7,2	9,6	12,0	4,8-12,0
Радехівський	3,7	5,5	7,3	9,1	3,7-9,1
Самбірський	3,6	5,4	7,2	9,0	3,6-9,0
Сколівський	1,5	2,3	3,0	3,8	1,5-3,8
Сокальський	4,7	7,0	9,5	11,9	4,7-11,9
Старосамбірський	3,4	5,0	6,8	8,5	3,4-8,5
Стрийський	3,4	5,0	6,8	8,5	3,4-8,5
Турківський	1,0	1,5	2,0	2,5	1,0-2,5
Яворівський	2,9	4,4	5,8	7,3	2,9-7,3

Основними чинниками, що обумовлюють існування колективних форм господарювання є необхідність збереження господарства, як цілісного майнового комплексу, залучення додаткових інвестицій для ефективного використання майна в тому числі розширення діяльності, реконструкції виробничих потужностей тощо. В цьому зв'язку після прийняття трудовим колективом рішення про збереження колективної форми господарювання, логічним завершенням процесу трансформації колективних підприємств є перетворення їх в господарські товариства. Після закінчення паювання майна та розрахунку середньої земельної частки, колективні підприємства набувають основних рис господарських товариств. Загальна вартість пайового фонду в грошовому виразі становитиме статутний фонд, а особистий внесок конкретного учасника виступатиме у вигляді майнового паю та земельного наділу отриманих в результаті приватизації.

У випадку виходу з колективного підприємства однієї або групи осіб з власним майновим паєм та земельним наділом відкриваються можливості для створення малих форм господарювання. Такий підхід дозволяє сформувати механізм створення селянських господарств альтернативний існуючому (за рахунок виділення наділів з земель запасу), коли колективне підприємство розглядається як основа для становлення фермерських господарств. Це дозволяє по-новому розглянути питання прогнозування розмірів селянських господарств. Розмір господарства ставиться в залежність від кількості осіб, які при виході з колективного підприємства об'єднали земельні наділи в одному господарстві (див. табл. 1). Розмір середньої земельної частки не дозволяє на початковому етапі розраховувати на створення селянських господарств з великою площею землекористування. В області можна розраховувати на створення господарств у максимальних розмірах до 10 га, в окремих районах - 15 га. Ці розміри далекі від оптимальних. Автором проведено розрахунок оптимальних розмірів селянського господарства в складі трьох працездатних осіб з виробництва молока на власній кормовій базі. Для такого господарства виходячи з затрат робочого часу оптимальним є утримання 23 корів на 33 га сільськогосподарських угідь. Тобто у перспективі необхідно укрупнювати господарства створені на основі вилучення земельних часток з колективних підприємств. Регулятором укрупнення повинні виступати економічні взаємовідносини.

## ВИСНОВКИ І ПРОПОЗИЦІЇ

1. Подальший розвиток сільського господарства можливий лише при створенні багатуокладної системи господарювання, що покликана сформувати ринкове середовище на основі кардинальної зміни економічних взаємовідносин на селі, виникнення конкуренції між товаровиробниками.
2. Процес реформування аграрного секторі повинен відбуватись поступово, за допомогою трансформації існуючих підприємств у нові організаційні структури. Основою цього процесу виступає зміна відносин власності на майно та землю, що перебувають у користуванні трудових колективів.
3. Першим кроком щодо зміни відносин власності в колективних підприємствах є передача у персоніфіковану приватну власність частки майна. При цьому здійснюється грошова оцінка трудового вкладу у колективне надбання. Для розрахунку розмірів трудового внеску доцільно застосувати індекси коригування оплати праці у різні роки періоду паювання. Обчислення їх в середньому в області відповідно до природно-кліматичних зон дозволяє спростити розрахунки, суттєво не відбиваючись на кінцевому розмірі індивідуального трудового внеску. Для спрощення процесу розрахунку ефективним є застосування комп'ютерів IBM - PC/AT та спеціально розробленої програми розрахунків.
4. Земля як основний засіб виробництва також підлягає приватизації. В основі цього процесу лежить розрахунок середньої земельної частки, що належить кожному жителю села. В середньому в області він не перевищує 1,8 га. При виділенні середньої земельної частки на місцевості першочергове значення має врахування якості землі. Це здійснюється через економічну оцінку землі в балах. Її доцільно проводити за окупністю затрат 1 га ріллі.
5. При реалізації права приватної власності на землю важливим є врахування відстані до земельної ділянки. Кожен кілометр збільшення відстані до земельної ділянки вимагає додаткових матеріальних затрат у розмірі 301,1 тис. крб. на кожен гектар площі. Для їх компенсації кожен га земельної ділянки доцільно збільшувати на 0,02 га на кожен кілометр відстані для тих земельних ділянок, що віддалені від населених пунктів, за рахунок зменшення ділянок поблизу населених пунктів.
6. Існуючі в області форми організації колективних підприємств не є остаточними, потребують подальшого реформування. Перспективними для їх подальшої трансформації серед малих форм господарювання є: селянські господарства, сільськогосподарські

кооперативи, малі підприємства; серед крупних форм різноманітні види господарських товариств.

7. Найбільш доцільною для колективних форм господарювання є організація у вигляді товариств з обмеженою відповідальністю, повних або командитних товариств.

8. Малі форми господарювання - селянські (фермерські) господарства, сільськогосподарські кооперативи, малі підприємства в перспективі повинні стати домінуючою формою організації підприємств у сільському господарстві Львівщини. Доцільним є відмовитись від формування селянських господарств на основі передачі земельних ділянок з земель запасу. Формування селянських господарств необхідно проводити лише на основі розрахунку та виділення на місцевості середньої земельної частки.

9. Розмір середньої земельної частки не дозволяє розраховувати на створення крупних селянських господарств з великою площею землекористування. Реальним є створення господарств, що використовують до 10 га сільськогосподарських угідь в окремих районах до 15. Проблеми, пов'язані з невеликим розміром господарств, передбачається розв'язувати: за допомогою оренди як земель запасу, так і земель приватних осіб; використання потенціалу фермерської кооперації; купівлею - продажем землі (після прийняття відповідного закону). Перспективним є створення сільськогосподарських кооперативів, малих підприємств на основі об'єднання земельних наділів приватних осіб.

### **3 теми дисертації опубліковано роботи:**

1. Рекомендації щодо роздержавлення і приватизації підприємств у сільськогосподарському виробництві (організація акціонерних і пайових відносин): ЛДСГІ, кафедра організації сільського господарства. - Дубляни, 1991. - 25 с. (у співавторстві).
2. До питання про розміри індивідуальних селянських господарств та їх спеціалізацію у західному регіоні України // Економічний механізм господарювання в АПК: Зб. наук. праць. - Львів, 1991. - С. 162. (у співавторстві).
3. Особенности разгосударствления совхозов // АПК: Рыночные отношения, приватизация, формы, хозяйствования: Тез. док. Всесоюз. конф. - Ставрополь, 1991. - С. 152.
4. Развитие новых форм организации труда: Отеч. произв. опыт. - Львов: ЦНТЭИ, 1992. - 4 с., серия 36. Экономика, организация, управление и планирование сельского хозяйства.

5. Опыт работы фермерского хозяйства: Отеч. произв. опыт. - Львов.: ЦНТЭИ, 1992. - 2 с., серия 36. Экономика, организация, управление и планирование сельского хозяйства.
6. Колектив орендного господарства "Поляни" Жовківського району Львівської області: Досв. роб. - Дубляни.: ЛДСГІ, 1992. - 3 с., 1 ілюс.,серія 36. Економіка, організація, управління і планування сільського господарства.(у співавторстві).
7. Фермерське господарство "Айова" Ланівецького району Тернопільської області: Досв. роб. - Дубляни.: ЛДСГІ, 1992.- 3 с. серія 36. Економіка, організація, управління і планування сільського господарства (у співавторстві).
8. Деякі аспекти приватизації в аграрному секторі Львівщини в перехідний період // Вдосконалення організаційно - виробничої структури сільського господарства і економічні взаємовідносини на селі: зб. наук праць.- Львів, 1993. С. 56.
9. Основні принципи організаційно - економічних перетворень в колективних господарствах Львівщини // Економічні і соціальні проблеми розвитку українського села: тез. доп. Наук. практ. конф.- Львів, 1993.- С.47.

#### Annotation

A.Beyzik. Transforming collective agricultural enterprises under condition of establishing diversity of business types. Theses for the scientific degree of candidate in Economics; speciality 08.07.02 economics of agriculture and agro-industrial complex, Lviv State Agricultural Institute, Dubliany, 1995. Fundamentals of transforming collective enterprises into other farming types, proposals to improve the economic mechanism of realizing the right to own the property and land in agricultural are defended. It is proved that existing collective enterprises need reformation. Among small types of farming perspective ones in this respect are peasant farms, agricultural cooperatives, small enterprises and among big ones - different types of business associations.

#### Аннотация

Бейзик А.Е. Трансформирование коллективных сельскохозяйственных предприятий в условиях перехода к многоукладной экономике. Диссертация на соискание ученой степени кандидата экономических наук по специальности 08.07.02. - экономика сельского хозяйства и АПК, Львовский государственный сельскохозяйственный институт,

Львов, 1995 год. Защищаются организационно-методические основы трансформирования коллективных предприятий в другие хозяйственные формы, предложения по усовершенствованию экономического механизма реализации права собственности на имущество и землю в сельском хозяйстве. Установлено, что существующие коллективные предприятия требуют дальнейшего реформирования. Перспективными, в плане их дальнейшей трансформации, среди малых форм хозяйствования, являются - крестьянские хозяйства, сельскохозяйственные кооперативы, малые предприятия; среди крупных форм - различные виды хозяйственных товариществ.

Ключові слова: багатокладність, паювання майна, середня земельна частка, господарські товариства, селянські господарства.

Відповідальний за випуск  
кандидат економічних наук



М.І. Андрушко

Підп. до друку 10.02.95. Форм. пап. 60x84/16 Ум. друк. арк. 0,93.

Уч.-видав. л. 0,72. Папір друкарський. Друк офсетний.

Зам. 66.

Тир. 100.

Ротапринт ЛДСГІ Дубляни, Студенська, 2.

45112

AB 31946

**AB 31.946**