

КИЇВСЬКИЙ УНІВЕРСИТЕТ
ім. ТАРАСА ШЕВЧЕНКА

На правах рукопису

САКОНІ Патрісія Мабель

СТРУКТУРНІ ТА СЕМАНТИЧНІ ОСОБЛИВОСТІ "ІДИЛІЙ"
ТЕОКРИТА
(на матеріалі "Ідилій" XI, XIII, XVIII, XXII, XXIV, XXVI)

Спеціальність 10.02.14 - класична філологія

АВТОРЕФЕРАТ
дисертації на здобуття вченого ступеня
кандидата філологічних наук

ЛННБ України ім.В.Стефаніка



00751723 (P)

КИЇВСЬКИЙ УНІВЕРСИТЕТ
ім. ТАРАСА ШЕВЧЕНКА

На правах рукопису

САКОНІ Патрісія Мабель

**СТРУКТУРНІ ТА СЕМАНТИЧНІ ОСОБЛИВОСТІ "ІДИЛІЙ"
ТЕОКРИТА
(на матеріалі "Ідилій" XI, XIII, XVIII, XXII, XXIV, XXVI)**

Спеціальність 10.02.14 - класична філологія

АВТОРЕФЕРАТ
дисертації на здобуття вченого ступеня
кандидата філологічних наук

КИЇВ - 1995

AB 32.005

Дисертацією є рукопис

Робота виконана на кафедрі загального мовознавства і класичної філології
Київського Державного Університету ім. Т. Шевченка

Науковий керівник - доктор філологічних наук, професор
НІКІТІ НА Фіонілла Олексіївна

Офіційні опоненти:

доктор філологічних наук, професор ШАРИПКИН Сергій Яковлевич
кандидат філологічних наук, професор ШАНІН Юрій Вадимович

Провідна організація - Львівський Університет ім. І. Франка

Захист дисертації відбудеться 10 березня 1995 р. о 10 годині на засіданні
спеціалізованої ради Д 01.01.09. при Київському університеті ім.Т.Шевченка
(м. Київ, бульв. Шевченка, 14)

Автореферат розісланий 9 лютого 1995 р.

/ Вчений секретар
спеціалізованої ради,
кандидат філологічних наук

З.О.Гетьман

ЛНБ ім. В. Стефаніка
АН України

Тема роботи.

Дисертація присвячена дослідженню частини літературної спадщини Теокріта з Сіракуз. Його "Ідилії" є одним з основних творів елліністичного періоду давньогрецької літератури. Характерною ознакою цієї літературної течії є запозичення літературних тем і мотивів попередніх періодів, на основі яких автори шляхом модифікацій і вживання різноманітних літературних прийомів створюють оригінальні і самобутні твори. З літературної спадщини Теокріта збереглися "Ідилії": це 31 твір (включаючи фрагментарні та ті, що вважаються апокріфічними). Буколічний світ є основною темою цих творів. В більшості "Ідилій" оповідаються епізоди з життя пастухів, оспівується природа, що їх оточує. Тому "Ідилії" прийнято вивчати як твори; що започаткували так звану "буколічну поезію". Теокрит дійсно є творцем "буколічного жанру" і в цьому плані, починаючи зі стародавніх часів, у нього було багато послідовників. Написано чимало серйозних праць, що досліджують буколічну поезію Теокріта та її вплив на пізніших авторів.

Проте існує менш чисельна група "Ідилій", героями яких є міфічні персонажі. Ці твори можна назвати "Міфічними ідиліями"; це зокрема "ідилії" XI, XIII, XVIII, XXII, XXIV і XXVI. Їх характеризує відсутність серед дійових осіб людей - пастухів, хоча деякі з міфічних героїв і з'являються в буколічному середовищі. Темі "Міфічних ідилій" запозичені з давньогрецької літератури попередніх часів, але Теокрит обробляє їх таким чином, що традиційний матеріал набуває структурних та семантичних особливостей, притаманних одній із творчих форм елліністичного періоду.

Мета дисертаційного дослідження.

Метою дослідження було вивчення матеріалу "Міфічних ідилій" і виявлення шляхом аналізу структурних та семантичних особливостей кожної з них окремо для подальшого визначення глобальної функції міфу в цій сукупності творів, які становлять об'єкт незалежного дослідження серед літературної спадщини Теокріта.

Положення, які виносяться на захист.

*Кожна "Міфічна ідилія" розвиває на експліцитному оповідному рівні певну міфологеми, що збагачується новими варіантами, новою послідовністю подій, причому ці версії призводять до створення синтетичного міфологічного образу кожного з персонажів. Термін "міфологема" був визначений автором дисертації як сукупність міфічних ситуацій, які органічно комбінуються впродовж оповіді і створюють в результаті оригінальне оповідання (новий самостійний твір). Міфологема використовується як один з інструментів аналізу, проведеного в дисертації.

*Встановлюється існування шести пар міфем, по дві у кожній "Міфічній ідилії". Міфема - це коротка фраза, в якій сконденсована в простій формі певна важлива деталь /важлива подія/ оповідання.

*Шість пар міфем, виявлених в "Ідиліях", мають загальні риси.

*Зміщення, які перекодифікують міфічний всесвіт /універсум/, стосуються рис персонажів.

*Аналіз дозволяє виявити експліцитні текстові маркери та імпліцитні референції, які вказують на зрушення, що перекодифікують міфічний універсум.

*план поетичного твору містить в експліцитній або імпліцитній формі, маркери для інтерпретації модифікованих рис та їх функціональної ролі.

Наукова новизна

Новизна даного дисертаційного дослідження полягає в тому, що:

*проведенню порівняльний аналіз текстів Теокріта і типу вихідного літературного жанру (гомерівський епос, твори інших поетів);

*деталізовано стилістичні ресурси, за допомогою яких Теокрит здійснює основні модифікації в епізодах оповідань;

*виявлено нові риси та події, які Теокрит вносить до міфографічного розвитку персонажів;

*зроблено висновки щодо функції міфа в творчості Теокріта на прикладі сукупності творів, які мають спільну основу: наявність міфічної перемінної.

В методологічному плані новизна роботи полягає в застосуванні комплексного /інтегрального/ методу дослідження "Ідилії", включаючи аналіз лексичного морфосинтаксичного і семантичного рівнів, що допомагає виявити імпліцитні особливості кожного тексту і розкрити структурну та семантичну організацію всього корпусу дослідженого матеріалу. В існуючих роботах присвячених "Ідиліям", проводиться роздільний аналіз, що не дозволяє оцінити розбіжності в структурній організації цієї групи творів, які стають очевидними завдяки одночасній презентації шести індивідуальних аналізів, зроблених в даній роботі.

Практична значимість роботи.

Бібліографічний пошук, проведений в спеціалізованих бібліотеках, не виявив праць присвячених темі дослідження, тобто комплексному аналізу вищеназваних творів. Тому одержані результати можуть бути корисними для науковців, які вивчають функціонування та розвиток міфу в елліністичному періоді взагалі і в творах Теокріта зокрема. Деякі висновки і загальні результати дослідження можуть бути впроваджені на різних рівнях в практику викладання класичної філології, залежно від ступеню складності: одні теми можуть наводитись як приклади на вступному етапі викладання грецької філології; інші, більш складні, можуть використовуватись як робочий матеріал в студіях поезики Теокріта; основні положення дослідження можуть бути розвинуті в виступах на наукових конференціях, конгресах і симпозіумах, а також в публікаціях з класичної філології. Все це сприятиме більш глибокому вивченню одного з найзначніших і самобутніших авторів в історії літератури.

Апровадження основних положень дисертаційного дослідження.

Результати досліджень "Міфічних ідилій" були представлені на таких наукових зустрічах: III Міжнародна конференція класичних студій, Центр Класичних студій Університету Сант'яго де Чіле (1992); VII щорічна конференція бразильської асоціації класичних студій, науково-філологічний факультет, Бразилія (1992); конференція з класичної філології, гуманітарний ф-т, Аргентина (1991); VI

щорічна конференція бразильської асоціації класичних студій/IV симпозиум із стародавньої та середньовічної історії, філологічний ф-т, Бразилія (1991).

Структура і зміст роботи.

Тематичний вказівник

Вказівник розміщений на початку дисертації, орієнтує читача в структурі роботи.

Попереднє обґрунтування.

Ця частина роботи містить попередні пояснення щодо змісту дисертаційного дослідження. Вона розподіляється на п'ять підрозділів у відповідності до положень, що коментуються. Нижче наводиться короткий зміст кожного з підрозділів:

1. **Мета - Відбір корпусу:** Для досягнення мети дослідження були встановлені "міфічні перемінні", (враховуючи сукупність літературних міфічних пам'яток, що існували до Теокріта), та існуючі міфеми. На цій основі було відібрано шість "Ідилій" для текстового та позатекстового аналізу структурних і семантичних засобів характерних для міфічних одиниць.

2. **Розподіл змісту - Методологія дослідження:** Перша частина роботи містить аналіз творів. Дослідження базується переважно на текстовому аналізі сукупності творів. Був проведений традиційний філологічний аналіз із застосуванням, крім того, сучасної техніки інтерпретації текстів. В результаті було одержано метод, призначений встановити відношення між складовими частинами поверхневого плану і глибинної структури кожного тексту, який розглядається як відкрита система, тобто, окрім внутрішньої організації, його компонентами притаманна структурна і функціональна залежність від міфічного контексту. Організація оповідної будови "Міфічних ідилій", тобто складових елементів оповідання, в кожному випадку різних, зумовлює тип процедур, необхідних для інтерпретації глибинної міфічної структури.

3. **Додаток 1: Переклади:** Після перегляду та аналізу шести "Міфічних ідилій"

було здійснено їх новий переклад, що передувало текстовому аналізу.

4. Додаток 2: Бібліографічний огляд: описані і прокоментовані статті були відібрані у відповідності до відображення в них проблематики поетики Теокріта взагалі, та однієї з досліджуваних "Ідилій", зокрема; зроблено огляд різних підходів до вивчення міфічної тематики.

5. Бібліографія: вклучає матеріали, які були опрацьовані з метою здійснення аналізу шести "Ідилій", а також роботи, присвячені творчості Теокріта взагалі та елліністичному періоду.

Бібліографічний пошук було здійснено в Інституті класичної філології та Центральній бібліотеці факультету філософії і філології (Університет Буенос Айреса), в Інституті греко-латинських студій (Католицький Аргентинський університет), в Бібліотеці класичної філології гуманітарного факультету (національний університет Ла Плати), в Головній бібліотеці і бібліотеці факультету філософії і філології (Центральний університет Кіто, Еквадор), в Центральній бібліотеці (Католицький університет Кіто, Еквадор), в Інституті філологічних досліджень і в бібліотеці класичної філології філософсько-філологічного факультету (автономний університет Мехіко), в науковій бібліотеці Київського університету ім. Тараса Шевченка, в Бібліотеці філологічного семінару (Університет Тюбінгена, ФРН)

ВСТУП

Вказуються критерії аналізу, відповідні для кожної з "Міфічних ідилій", оскільки останні відрізняються організацією матеріала. Вважалося за необхідне також здійснювати постійне зіставлення творів Теокріта з літературними джерелами, які не розглядалися поетом. Таким чином, змістова організація міфічного універсуму в аналізованій сукупності творів встановлюється, виходячи з таких моментів:

- а) Характеристики наявних міфічних епізодів;
- б) план дійових осіб;
- в) план оповідача;

- г) координати простору і часу;
- д) синтаксична організація тексту; типи оповідей у тексті;
- е) використання джерел.

ГЛАВА I. Аналіз міфічних перемінних в Ідилії XI - ΚΥΚΛΩΣ

Поет направляє послання своєму другові Нісіасу, лікарю і поету. Згадується циклопом Поліфем, який є взірцем любовного страждання. Тут співіснують два часових виміри: історичний та міфічного минулого. Розподіл змісту структурується в координатах обох вимірів, в двох сегментах: історико-поетичному та міфічному. В данному дослідженні аналіз мотивів, пов'язаних з міфічним планом, здійснюється виходячи з розподілу цих сегментів на чотири частини:

- A. Історико-поетичний сегмент - вірші 1-6
- B. Вступ до міфічного сегменту - в. 7 - 18
- C. Промова Поліфема - в. 19 - 79
- D. Фінал міфічного сегменту - в. 80 - 81

A. Історико-поетичний сегмент.

A.1. Ерос: Він запроваджується не як дійова особа, але як сила, яку необхідно побороти. Синтаксична дистрибуція імені надає йому негативної характеристики. Цей образ сприяє розгортанню поетичного послання (епістоли).

A.2. Музи: Ця міфічна перемінна подається як еквівалент єдиних φάρμακον ліків, що являють собою дійову основу, яка виступає проти сили Ἔρως. Глибинна семна структура Піерид (Муза) вказує на Орфея, неперевершеного музиканта, поета і співаця.

B. Вступ до міфічного сегменту.

B.1. Осі простору і часу: 'Ο παρ' ἄμιν та Ἄρχαίος встановлюють необхідні осі для зв'язку між історико-поетичним та міфічним сегментами.

B.2. Відношення χρόνος-φάρμακον (час-ліки): Для з'ясування цього відношення треба звернути увагу на дієслівні форми. Дієслова в формі минулого

недоконаного часу, поряд з дієприкметниками недоконаного виду вказують на тривалість кохання та його наслідків у часі. Аорист вказує на точечний характер епізодів відкриття ліків і стріл Кіприди.

В.3. Міфічні фігури

В.3.1. Поліфем: Фігура Циклопа до Теокріта набувала різноманітних характеристик залежно від комбінації елементів, що її вимогола розповідь (повний аналіз циклопічного фольклору, з чисельною бібліографією, див. "The Homeric Cyclopes: Folktale, Tradition, and Theme", Tarha 113, 1993). Для вивчення образу Поліфема в цій Ідилії потрібно обмежитись матеріалом двох моделей (зразків): IX пісні "Одисеї" та твору - відомого з непрямих свідочств - Філоксена з Сітєреї.

В.3.2. Кіприда: βέλεμον Κυπρίδος замінює Ероса як основного збудника хвороби.

В.3.3. Галатея: ім'я, складене з двох семних ядер, "γάλα" (молоко), що вказує на зовнішній облік, і "θάλα" (богиня) - на її божественну суть /походження/.

С. Промова Циклопа.

С.1. Відсутні персонажі: В цій промові поет згадує двох індивідуальних відсутніх дійових осіб - кохану і матір, а також групу - дівчат, чії дії тісно пов'язані з проблематикою Циклопа. Промова до вірша 72 може вважатися παραχλαυσίθυρον (сумна пісня перед дверима) із непрямим зверненням до матері, яке допомагає доповнити автопортрет Поліфема оцінкою його фізичного та емоційного стану в загальних рисах.

С.1.1. Кохана: Характеристика цього персонажу належить виключно Теокріту (є оригінальною) і виявляється в порівнянні з елементами буколістичного світу, до якого належить Циклоп. Дієслова ἀποβάλλω, φοιτάω, οἰχομαι, εἶμι, ἔρχομαι, θέλω, φεύγω відтворюють її ставлення до Циклопа і відбивають коливання, подібні до руху морських хвиль: припливи і відливи, доповнені прихованою ідеєю бажання і відмови, які нею володіють (ἀποβάλλω / θέλω).

"відкидаю-хочу"). φύλλα ὑακίνθινα єдиним об'єктом бажання, з яким вона співвідноситься.

C.1.2. Мати: Цей персонаж змодельовано Теокритом; попередніх свідочств її участі в якомусь з міфічних епізодів немає (крім ролі матері Поліфема: у Гомера і в Є 67/68 а.). Семне ядро "Θώσα" співвідноситься з основною семою лексики "Θός", яка в одному із своїх значень перекладається як "гострий".

C.1.3. Дівчата: на відміну від самотнього гомерового Поліфема впроваджується новий елемент: наявність спільноти /соціуму/, голоси і сміх πολλαὶ χόραι.

C.2.2. Автопортрет Циклопа: Немає свідочств щодо деталей фізичної характеристики цього персонажу у Філоксена. В "Ідилії" Циклоп робить детальний самоопис. В цьому описі прикметники не мають суб'єктивного навантаження, на відміну від тексту Гомера, де опис відбиває точку зору Одіссея. Око і брова - ці два елементи співпадають в обох описах, можливе ушкодження (вірші 52-3) є приводом для іронічного ставлення до цієї фігури.

Пасторальні дієства обумовлюють композиційну приналежність твору до буколичного жанру і співвідносять Поліфема з гомерівським типом. В промові Поліфема в непрямій формі наявна прихильність його соціальної групи до музики: Циклопи - пастухи грають на сірінзі. Ця деталь виступає як маркер передбачення результатів його благань: Siringa в творах Теокріта має, серед інших, значення "неадійсне кохання", як свідчить текст τ εχνοπαίγνιον Теокріта.

C.3. Αναγνώρισις (розпізнання) Циклопа: Останні вірші Циклопової промови виявляють оригінальну рису теокритового персонажу: Поліфем перетворюється на спостерігача самого себе і розкривається складна особистість, здатна до самооцінки і до роздумів щодо того, що їй підходить або ні.

D. Фінал міфічного сегменту.

В двох останніх віршах поет, в координатах історичного виміру, завершує епізод, який розгортався в вимірі міфічному. "Οὐτώ" відзначає вірцевий характер,

що його набуває міфічний сегмент для поетичного послання. В глибинній семній структурі цих віршів конвергуються основні складові елементи "Ідилій": міфічна фігура Циклопа, буколічний компонент, проблеметика кохання (експліцитно), детермінуюча роль муз і наявність ліків (імпліцитно). Циклоп, впродовж своєї промови, в якій він переконує самого себе, проходить шлях до самопізнання. Його останні слова є практичною демонстрацією одужання і сприйняття суті існування: φα(νο)ρα: ἴμεν.

ГЛАВА 2: Категоризація дійових осіб в Ідилії XIII -ΥΛΛΞ

Відбір перемінних, що аналізуються, був зроблений на основі синтаксичного критерію: були виявлені лексеми в функції підмета незалежного речення і організовані в ядерні групи за відношенням семантичної еквівалентності. Виявилося, що ці угруповання лексем утворюють шість категорій: ЕРОС, ГЕРАКЛ (підкатегорія Геракл - Теламон), АРГОНАВТИ (підкатегорія Ясон) (підкатегорія Αργο), ГІЛАС, НІМФИ, ПРИРОДА. Потім був проведений аналіз цих перемінних, причому особлива увага приділялась розвитку положень, пов'язаних з міфічними фігурами, які могли збагатити традиційні міфологічні джерела, в тих випадках, коли при зіставленні з останніми виявилися елементи, важливі для дослідження Ідилії.

А. Ерос: Ця фігура виконує дві композиційні функції: в історичному плані (ποιητής [поет] та його друг Нісіас, до якого він звертає свою промову) сприяє розгортанню поетичного послання, і в сюжеті епілію розвиває πάθος Геракла та Німф. В глибинній структурі міститься негативна оцінка його дій.

В. Геракл: Аналіз виявляє наявність рекурентних тематичних ядер: походження по батьківській лінії (син Амфітріона), традиційна атрибутика персонажу (перемога над левом, дванадцять подвигів, лук і палиця), кохання та взаємини з Гіласом, подорож Аргонавтів; походження по материнській лінії (син Алкмени), взаємини з Теламоном. Варіант його походження від Зевса не розробляється на експліцитному рівні, хоча епізод його зачаття був широко опрацьований міфологами. В епізодах, присвячених взаєминам з Гіласом, дієслівні

групи вистроюються *crescendo* (по наростаючій), що відбиває емоційний стан героя, який втратив коханого. Паралельно розгортається тема його абсолютної самотності під час розшуків юнака в просторовому середовищі, яке перевершує можливості пошуків. Не розглядається міфічна версія, згідно з якою товариші залишають його в Місії. В ньому виявляється дві протилежні риси - $\chi\alpha\lambda\chi\epsilon\omicron\chi\alpha\rho\delta\iota\omicron\varsigma$ та $\lambda\iota\pi\omega\nu\alpha\upsilon\tau\eta\varsigma$, які оцінюють його поведінку до і після втручання Ероса. В цьому Гераклі, який за своїми характеристиками ідентифікується з традиційним образом, підкреслена його людська суть. В тексті дегероїзація героя об'єктивується особливою побудовою подібності (вірші 61 - 65); послідовно конститuentів порівняння, на перший погляд, бракує логіки: $\text{'}\text{H}\rho\alpha\chi\lambda\acute{\eta}\eta\varsigma/\text{'}\text{Y}\lambda\alpha\varsigma/\lambda\acute{\epsilon}\omega\nu/\nu\epsilon\beta\rho\acute{o}\varsigma$; аналіз свідчить, що в глибинній структурі тексту Геракл порівнюється не з левом, а з молоденькою оленіхою, а при першому читанні здається, що цей образ співвідноситься з Гіласом.

С. Аргонавти: Це група героїв, що подорожують до Колхіди на кораблі Арго з Ясоном, який за своїми якостями відрізняється від решти і особливо від Геракла.

Д. Гілас: Цей образ належить до місцевої міфології жителів міста Кіос, народності східного узбережжя Пропонтиди (старовинне наймення Мармурового моря, через його розташування перед Понтом Ефсинським). Він убив свого батька, дріопського царя Теодаманта, а потім був викрадений Гераклом, коли орав упряжкою волів. Наявність волів у тій місцевості відмічається в "Ідилії", а епізод з Теодамантом імпліцитно подано в віршах 31 і 32: синтагма, яка містить цей натяк, не має особливої форми дієслова, ядро предиката становить номінальна лексема; і його (Гіласа) фігура прихована дієприкметником в давальному відмінку, який модифікує предикатне ядро.

Особистість (сутність) Німф, які його викрадають, розкривається поступово в віршах 43 - 45: по-перше, загал (група) $-\chi\acute{o}\rho\omicron\nu\ \acute{\alpha}\rho\tau\acute{\iota}\zeta\omicron\nu\tau\omicron-$, потім, їх головне пророкування $-\text{N}\acute{\upsilon}\mu\phi\alpha\iota\ \acute{\alpha}\chi\omicron\lambda\mu\eta\tau\omicron\iota-$, по-третє, їх зв'язок зі світом людей $-\delta\epsilon\iota\nu\alpha\iota\ \acute{\alpha}\gamma\rho\omicron\iota\acute{\omega}\tau\alpha\iota\varsigma-$ і, нарешті, імена: $\text{E}\acute{\upsilon}\nu\iota\chi\alpha - \text{M}\alpha\lambda\acute{\iota}\varsigma - \text{N}\acute{\upsilon}\xi\epsilon\iota\alpha$.

Неохідно зупинитися на описі дэбана, кий набувае символічнаго змiсту з двох точок зору: це сполучний елемент мiж наземним та пiдводним свiтом; крiм того, iснує й альтернативне значення $\alpha\gamma\gamma\omicron\varsigma$ (вiрш 39) i $\chi\rho\omega\sigma\sigma\omicron\varsigma$ (вiрш 46) є "похоронна урна". Гiлас вирушає на зустрiч з трьома Мойрама, божествами, якi мають вирiшити його долю. Слiд зауважити, що фiгура Гiласа також пов'язана з водою впродовж розгортання сюжету. Це пояснює походження ритуалу мiсiйцiв з Пруси, якi удавали його розшуки в лiсi, щоб умилостивити сили природи, що посилають осiнні дощi для доброго врожаю.

Е. Нiмфи: Ефект Ероса втiлюється в групi нiмф, матерiальних носiв страждання, божевiлiя i безчестя героя. Вивчення iхнiх iмен дозволяє вiдзначити, що вони в сукупностi i по вiдношенню до фiгури Гiласа являють групу зловiсних божеств. Таким чином набуває сенсу випущення можливої участi Дрiона у викраденнi. Означення " $\delta\epsilon\iota\nu\omicron\iota$ " "страшнi" (вiрш 44) вказує на незгадуваного Теодаманта. $\alpha\gamma\rho\omicron\iota\omega\tau\eta\varsigma$, якого було вбито пiд час орання, воно розповсюджується на Гiласа, його сина, i на самого Геракла.

Г. Природа: Елемент цiєї категорiї можна розподiлити на: тваринний свiт (як проєкцiю на оповiдь епiзоду з Теодамантом, вирiшального для сюжетного розвитку цiєї Iдилiї); рослинний свiт (рослини, що ростуть у вологих i темних або водонепрониклих мiсцях, селера, за допомогою якої повертали до життя вмираючих, або такi, що щiльно вкривають луг); елементи, пов'язанi з вiтром (який вiдiграє вирiшальну роль в розгортаннi епiзоду i в кiнцевiй дегероїзацiї героя) i з красивдом. Буколична природа мiстить в собi зловiсне середовище, в якому знаходять притулок Нiмфи.

Шляхом лiнгвiстичного, стилiстичного та мiфографiчного аналізу вдалося виявити, що особливостi архiтектонiки тексту спрямованi на вiдображення поразки, якої зазнає фiгура Геракла в боротьбi з силою Ероса, втiленою в Нiмфах - Мойрах. Таким чином встановлено повчальний характер Iдилiї.

ГЛАВА 3. Стилiстико-структурний аналіз Iдилiї XVIII - ΕΠΕΛΑΜΙΟΣ

ΕΠΙΤΑΛΑΜΗ ΚΑΙ ΜΕΝΕΛΑΟΥ

Επιτάλαμα (в данному разі *χορευτικὸν ἔπος*, спів, який виконується хором при вході в спочивальню в шлюбну ніч), звернена до міфічної пари, розподіляється для аналізу на "Оповідний вступ" та "Епіτάламу". Вивчення міфічного плану здійснюється за схемою традиційних основних тем епіτάлами у нормативному творі жанру: "Περὶ ἐπιτάλαμίου" Менандра з Лаодікії. Більшість тем, прокоментованих пізніше риториком, представлена в оповідній тканині тексту.

1. Оповідний вступ.

1.А. Хор діачат: Специфічне означення *λαχεῖνός* має відношення до одного з головних центрів культу доелліністичної Єлени. Учасники хору прикрашають голови вінками з геοциνθῶν (спільний атрибут). Ця квітка, омонім *ῥαχεῖνός*, доелліністичного божества, якому також поклонялися в Лакедемонії, народилася з його пролитої крові; факт, який має негативну коннотацію в обставинах весілля.

1.В. Опис шлюбної спочивальні: Згадування шлюбної спочивальні зумовляє тип пісні, яка виконуватиметься і відносить сюжет до міфічного весілля. Відсутній звичний опис гостей, дарунків, не подається жодних характеристик свята. Тема цього весілля, згідно з Гіпотезою Ідилії XVIII, була раніше розвинута сіцилійським поетом Стесіором.

1.С. Походження: Згадування про предків є синтетичним: *Τυνδαρίδα* для нареченої та ім'я *Ἄτρεός* для Менелая, рід якого брав участь у численних кривавих епізодах під час боротьби за трон у Міkenaх. Назва "*νεώτερος*" містить натяк на Агамемнона. В "Епіτάламі" (вірш 19) згадується божественне походження Єлени, яке відрізняє її від інших Тіндарідів.

2. Епіτάлама.

2.А. Жартування з наречених: Ця епіτάламина тема пов'язана з матір'ю Єлени, щодо якої немає єдиного погляду.

2.В. Похвали нареченому: Хоча традиція і надає такі можливості, якості Менелая не розкриваються, згадується лише його чихання, яке принесло вдачу під

час походу до Спарти. Не показані також деталі та причину обрання Менелая.

2.C. Похвали нареченій: Існують індивідуальні похвали та вставлені в спів.

Родове наймення Ἀχαιῶδων вклучає її до групи гомерових Ἀχαιοί (ахейців); в історичні часи Спарта належить Лакедемонії. Родові наймення Λακωνῶν (лаконці), назва спартанців в історичну епоху, та Ἀχαιῶδων, родова назва в гомерівському епосі, є тою лінією, що поєднує історичний план поетичного твору з міфічним планом епіталами.

Елена є ἄρμος, вона порівнюється з Авророю і з Весною. За допомогою синтаксичної дистрибуції її фігура уподіблюється до того божества, що з'являється і сниться своїм вродливим обличчям. Історичні пам'ятки пов'язують Ἑλένη та Ἑλλάγη, інше етимологічне тлумачення пов'язує це ім'я з руйнівною потенцією взагалі, ἑλ-, і зокрема з вогнем: ἑλένη "смолоскип".

Властивості, що вихваляються: Елена, коли її зображують разом з Діоскурами, має при собі кошик, в ньому переносилось священне начиння під час Еленофорії (Helenaforias), жіночних урочистостей, присвячених Артеміді. Ткання є одним з її основних занять (ІД., III, 125 і далі) яке уподіблює її до поета, бо як і він, але в інший спосіб, вона увічніює дії воїнів, пряде і водночас обриває нитку життя чоловіків, які б'ються і гинуть заради неї. Ліра є атрибутом Аполлона і поетів. Мрясливо, існує відповідність між фігурами Елени, Артеміді та Афіні (богіня яких Елена оспівує, граючи на лірі в "Ідилії") в індоєвропейському міфічному менталітеті. Артеміді Корітальйську, покровительку родючості людей і рослин, в Спарті шанувували святами. Один з варіантів міфу ототожнює Артеміді з Ἑλλάγη (з її брата Аполлона з Сонцем). Фігура Артеміді також пов'язується з Тіндарідами, коли вона робить безсмертним Філоноя (згідно Аполлодору III, X, 6). Афіна, у свою чергу, пов'язана з епізодом весілля Елени і Менелая, як одна з трьох богинь, які брали участь в суді Паріса.

2.D. Нашадки: Вивчення джерел виявляє, що від цього союзу народилися: лише Герміона (за Гомером), Герміона і Нікострат (за Геосідом і Аполлодором),

Слена є матір'ю Іфігенії (Паузаній) та Іда, Бунома або Буніка, Агана і Слени (Коментарі до Гомера); Менелай мав Мегалентеса від рабині.

2Е. Звернення до богів: Лето втілює образ матері, яку люблять діти, Кіпріда присуджує Слену як виграш на суді Паріса: в іронічній формі, зумовленій міфічним контекстом, хор просить в Кіпріди взаємного кохання для пари. Фігура Зевса, якою завершується наростаючий потік похвал, згадується у зв'язку з його батьківством.

2Ф. Дихання кохання: Це традиційний мотив епіталами. $\rho\acute{o}\theta\omicron\varsigma$ набуває іронічної коннотації, бо він є вирішальним для міфічних епізодів, в яких найяскравіше розкривається образ Слени: її викрадення Тесем (і можливе народження Іфігенії), зібрання претендентів, клятва Тіндарея, одруження з Меналесом, викрадення її Парісом, Троянська війна. Бажання є її основною (суттєвою) якістю і перетворює її на центр бажань, які вона сама відчуває і бажань, які вона викликає.

2Г. Звернення до бога весілля: Згадуванням Гіменея завершується спів хору, відповідно до умов (традицій) епіталами.

ГЛАВА 4: Декодіфікація ієрархічної побудови в Ідилії XXII - ΔΙΟΣΚΟΥΡΟΙ

Для аналізу твор розподілено на дві пісні з $-\delta\iota\varsigma-$ вступом $-\kappa\alpha\iota\ \tau\acute{o}\ \tau\rho\iota\tau\omicron\nu-$ і прологом. Організація оповідної побудови відповідає бінарній структурі гімну, формальним джерелом якого є "гомерові Гімни XVII та XXXIII" з тематичними запозиченнями з Гомера, Гесіода, Алкея, Піндара, Евріпіда. Одна з пісень є фрагментарною, але зберігається рівновага між її частинами: сумарна кількість віршів вступу і пролога адвічі більша за кількість віршів епілога. Аналізуватимуться такі структури: Вступ до Прологу, вірші 1-3; Пролог, вірші 4-24; Вступ до Рапсодії I, вірші 25-26; Рапсодія I, вірші 27-134; Вступ до Рапсодії II, вірші 135-136; Рапсодія II, вірші 137-211; Епілог, вірші 212-223.

В Пролозі та Епілозі співіснують два варіанти розкриття образів Діоскурів: як міфічних божеств і як міфічних героїв. Трактоваці цих образів як божественних міфічних фігур відповідає в Пролозі їх характеристика як визволителів смертних,

непрямі згадки про їх перевтілення у сузір'я та вшанування їх як захисників спартанського війська; в Епілозі є натяк на їх божественне походження і вживається назва "боги". Характеристиці цих фігур як міфічних героїв відповідає розгорнутий перелік їх властивостей в Пролозі і розміщення поряд з фігурами інших героїв в Епілозі.

Родословна лінія Тестія виконує функцію імпліцитної основи для розгортання сюжету. Рапсодій, де Арес є центральною фігурою в обох епізодах, навіть в експліцитній формі. Назва πρότος, що стосується Поллукса, є ключем для інтерпретації лексичних одиниць та констукцій, які супроводжують зображеннями міфічних фігур. За допомогою цього прийому Діоскури одержують спільну характеристику; Поллукс одержує також цілу низку епітетів і предикативних виразів позитивної оцінки, які контрастують з одиницями негативної оцінки Аміка.

Кастор в Рапсодії II, де він виступає як головний герой /протагоніст/, не одержує епітетів, ані предикативних зворотів. Не має також експліцитного вираження переміна його божественного походження, як у випадку Поллукса. Епізод завершується втручанням Зевса, тоді як в Рапсодії I Поллукс є єдиною дійовою особою. Можлива загибель Кастора в бою оцінюється як ὄλιγος καλός. Можна зробити висновок, що, хоча Діоскури і трактуються як пара із схожими якостями і функціями, глибинна структура твору містить ієрархічну градацію, згідно з якою Кастор знаходиться на нижчому ступені порівняно з Поллуксом.

В Ідилії XII використовується форма гімна як основа для організації текстового матеріалу в короткій епічній композиції з двох пісень - в жодній з котрих оповідаються бойові дії; і гомерівський діалект використовується для викладу теми. Поет, впроваджуючи себе як дійову особу до Ідилії, визначає свій ποίημα (вір) у рамках гомерівського епосу, цілком усвідомлюючи новаторство свого стилю. В подвійній грі, Теокрит пропонує свою пісню як дарунок богам і вподобане свій ποίημα (творчість) до творчості поета з Хіуса (Гомера) в ролі laudator gloriae, яку

вони поділяють. Використання $\chi\theta\delta\sigma$ обмежує можливості гомеріаської поезії щодо образу Діоскурів. Гомер представляє їх в "Іліаді" як ватажків людей і, згідно з їх основними міфічними ролями, завжди у сфері військових дій. Міфологічний синтез виправдовує відсутність Діоскурів в епічних поемах, бо вони не брали участі у Троянському поході. Теокрит, звертаючись, як і Гомер, до Музи, присвячує кожному з Діоскурів пісню всередині короткої епічної поеми і вшановує їх як $\rho\omicron\sigma\tau\tau\eta\varsigma$ за допомогою слова.

Імплицитний зміст Ідилії XXII пов'язаний з певними ієрархіями. Ідилія має пірамідальну організацію характеристик персонажів. В основі знаходяться Амік, Ід та Лінкея. В наступному шарі Кастор і Поллукс демонструють удавану рівність: Поллукс - божество за походженням, а Кастор - людина. Удаваною є також рівність між Теокритом та Гомером в творчому плані - це третій шар. Глибинна структура Ідилії свідчить, що елліністичний поет усвідомлює свою функцію і вміє використовувати традиційні міфічні перемирні, що ставить його на особливе місце - на вершині піраміди - з якого він своєю творчістю доповнює творчість поета з Хіуса (тобто Гомера).

ГЛАВА 5: Дослідження семантичних референтів складових частин Ідилії XXIV - ΗΡΑΚΛΕΥΚΟΣ

В Ідилії, яка складається із 140 віршів, притаманна тематична різноманітність. Аналіз здійснюється виходячи з розділення композиційної структури на п'ять частин, які об'єднані між собою перехідними віршами. В таблиці великими літерами позначені субструктури, маленькими - перехідні вірші між ними; референт представляє в загальних рисах тематику кожної частини.

Підрозділ	Вірш	Референт	Гекзаметри
A	1 - 10	Нічна пісня (колисанка)	10
a	11 - 12		2
B	13 - 63	<i>Hercules strangulans</i>	51
b	64		1

C	65 - 102	Втручання Тіресія	38
c	103 - 104		2
D	105 - 133	Paideia героя	29
d	134		1
E	135 - 140	Звички	6

Здійснення аналізу міфічних перемінних є можливим, незважаючи на фрагментарність тексту, яка ускладнює його загальну інтерпретацію. У фрагментарній субструктурі E перераховуються звички героя щодо їжі та вбрання. Навіть в цьому виявляється його врівноваженість та помірність у звичках. Левова шкіра знову з'являється як основний атрибут цієї міфічної фігури (Геракла).

У 140 віршах послідовно об'єднані два оповідні пласти: перший співпадає з підрозділами A, B, C і має єдину систему імпліцитних елементів, другий співпадає з підрозділами D і E і стосується до пізнішого етапу життя героя. Ці дві частини незалежні, перехід між ними здійснюється в віршах 103 і 104.

В двох перших гекзаметрах в синтетичній формі ($\nu\upsilon\chi\tau\acute{\iota}\ \nu\epsilon\acute{\omega}\tau\epsilon\rho\omicron\nu$) згадується міфічний епізод зачаття Геракла. Оскільки традиційно існують декілька імен героя, вибір для дитини імені "Геракл" ($\Gamma\eta\rho\alpha/\chi\lambda\acute{\epsilon}\omicron\varsigma$) є функціональним для розвитку сюжету (Гера насилає змія). Згадування Птерелая також є значущим, тому що війна спричиняє відсутність Амфітріона і робить можливим народження Геракла. Той факт, що діти засинають, може розглядатися як символ тимчасового зупинення буденного часу, коли втручаються надприродні сили. Починаючи з вірша 13 записано епізод в традиціях Піндара та Евріпіда. Між "Нічною колісанкою" та "Втручанням Тіресія" розгортається епізод боротьби хлопчика-героя із зміями. Тут Геракл, за допомогою богині Уранії, протистоїть зловісній силі Гери, втіленій в зміях. Символічне значення знарядь зла, невідомо притаманне зміям, слід інтерпретувати в руслі східних теогоній, де змія є одним з основних втілень зла. Хоча греки класичного періоду і побуюються отруйних змія, вплив місцевих легенд

і наявність менш небезпечних, ніж на Сході, різновидів, пом'якшує їх зловісний характер, так що змія стає навіть атрибутом деяких богів, її вшановують як добродійницю *genius loci*.

Перший прямий контакт відбувається між Алкменою і дітьми. Амфітріон присиднується до них після того, як його покликала Алкмена, цим прийомом імпліцитно встановлюється ієрархія відносин подружжя. Коротка агадка про Зевса і його швидке втручання в події, вирішальне для врятування дітей, контрастують з розтягнутим переліком дій, які здійснює Амфітріон, перш ніж зайти до кімнати дітей. Переліку передуює зауваження Алкмени (вірш 36), яке доповнює характеристику фігури Амфітріона і його ставлення до Геракла, паралельно з повторюваними згадуваннями Амфітріона як єдиного батька Геракла.

Порада Тіресія не обертається назад після розвінчання попилу пов'язує міфологему Теокрита з тим, в яких розвивається тема спускання в підземне царство. Пряма мова створює враження природного висловлення, що підкреслює вірогідність слів Тіресія та емоційний стан Алкмени. Скорочується відстань між можливим отримувачем інформації, який розділяє переживання обох, і матеріалом, що оповідається. Промова насичена імпліцитними референціями, щоб уникнути згадки про Геру, замовчати божественне походження дитини та майбутні події. Сакральність Алкмени базується на попередніх міфологічних джерелах.

Відразу ж після подолання перешкоди починається зразкове виховання героя. Наголошується смертна природа Геракла (батьківство Амфітріона) і немає експліцитних згадувань його божественного походження, яке проявляється в величчї його подвига і в промові Тіресія.

Образ Алкмени виступає сполучною ланкою між двома оповідними шарами (ав. 103-104) і підсилює зв'язок між ними в вірші 134.

В усіх випадках відбираються і вводяться на оповідному рівні найменші натяки, що дозволяють створити складну систему імпліцитних елементів, на яку спирається кожна субструктура зокрема і композиція в цілому. Зевс, який

проявляється як , е в глибинній структурі міфічною фігурою, на яку спираються всі системи імпліцитних елементів в аналізованих субструктурах.

ГЛАВА 6: Формально-семантична організація оповідних одиниць в Ідилії XXVI - ΑΗΝΑΤ Η ΒΑΚΧΑΤ

В Ідилії XXVI з'являються міфічні фігури εὐσεβείς γυναῖκες та δυσεβής які виступають в антогоністичних ролях. Об'єктом аналізу є лінійний зв'язок елементарних оповідних одиниць, визначальних в загальній структурі твору. Далі буде показано дистрибуцію групи та антагоніста в оповідних одиницях, названих у відповідності з основними моментами оповіді: ΘΙΑΣΟΙ: εὐσεβείς γυναῖκες (v. 1-9), ΑΞΕΒΕΙΑ: δυσεβής (vv. 10-11), ΕΠΑΡΑΓΜΟΣ: εὐσεβείς γυναῖκες - δυσεβής (vv.12-24), ΕΒΟΔΟΣ: εὐσεβείς γυναῖκες (vv..25-26), ΕΡΙΛΟΓΟ: εὐσεβείς γυναῖκες - δυσεβής (vv. 27-38).

В еврипідових "Вакханках" розвивається міфогема розтерзання Пентея; це основне джерело, там не вказана кількість вістарів, споруджених на честь божества. Цифра "дев'ять" в Ідилії пов'язана з культом Семели.

Оповідна вісь Ідилії XXVI організується навколо функції дії, яка розкривається в мотивах ΕΠΑΡΑΓΜΟΣ і переміщення. Ідею руху імпліковано навіть у йорені терміну, який дає основу характеристику Пантею і є причиною його майбутнього покарання: "Βέβηλος". Ця ідея руху доповнюється іншою, фундаментальною для розвитку подій,- ідеєю бачення.

Просторове обмеження, яке постійно уточнюється, підкреслює наявність різних середовищ, до яких не всі мають доступ. Просторове обмеження присутнє також в одній із складових сем першого імені, під яким гагадується бог. Друге ім'я, пов'язане із священним божеством з'являється в оповідній структурі ΕΠΑΡΑΓΜΟΣ. Родинні стосунки між усіма дійовими особами не виражені на експліцитному рівні, що надає більшої ваги єдиному в'ятякові на родинні стосунки, в випадку Агави, яка гагадується як мати в драматичній кульмінації композиції і яка єдина одержує

характеристику засобами лексичного творення.

Включення до епізоду трьох жінок зумовлено особливостями інших міфічних епізодів за їх участю, завжди пов'язаних з темами смерті дітей, божевілля і покарання. Мотив спроби неможливого пов'язаний з фігурою Автоної, божевілля якої передує божевіллю інших жінок.

В $\omega\zeta$ ("як") сконцентровані всі референції (згадування) бога. Ця частка збирає і синтезує всі імпліцитні елементи, які вказують на присутність Діоніса в сцені ритуалу: вона вказує на відношення до речей та дій, які мають відбутися. В цьому контексті ідея розчленування присуття в поверхневій і глибинній структурах Ідилії з самого початку.

В Епілозі міфічний і поетичний плани переплітаються. Тут розробляється, починаючи з мотиву народження бога, відношення "батьки-діти" (ті, що зачали-зачаті), наявність якого є вирішальною для визначення меж могутності Діоніса.

ЗАКЛЮЧНІ ВИСНОВКИ

В розглянутих міфічних епізодах на оповідному рівні, або в поверхневій структурі, представлені в своєму розвитку певні послідовності подій, варіанти яких складають синтетичний міфологічний образ кожного персонажу, тобто когерентну оповідь, яка здійснюється на основі кожного міфу зокрема та їх можливих угруповань, аж до всієї сукупності грецьких і римських легенд, шляхом зіставлення, комбінації та логічного /раціонального/ сполучення найбільш важливих результатів попереднього міфологічного аналізу (визначення Ruiz de Elvira, A., в "Estado actual de los estudios de mitología: análisis mitográfico y síntesis mitológica", EClás. XI, 1967).

Кожна "Міфічна ідилія" розвиває певну міфологему з новаторськими варіантами. Синхронне порівняння висновків, зроблених в результаті аналізу універсума, представленого в кожному з міфічних епізодів, дозволяє виявити шість пар базових міфем, по дві в кожній Ідилії. Виявлено також спільні риси між парами:

1. Встановлюються бінарні відношення: між двома міфічними фігурами або між одною /індивідуальною/ фігурою і групою.

2. Ці відношення містять ідею *надбання* та *втрати*.
3. З *надбанням* пов'язані такі теми, що виводяться безпосередньо з базових міфем:
- 3.1. Поліфем досягає одужання.
 - 3.2. Німфи з джерела викрадають Гіласа.
 - 3.3. Менелай побирається з Єленою.
 - 3.4. Діоскури перемагають своїх суперників у бою.
 - 3.5. Геракл перемагає змія /одержує зразкове виховання.
 - 3.6. Пентею вдається досягти забороненого.
4. Із *втратою* пов'язані такі теми, що виводяться безпосередньо з базових міфем:
- 4.1. Галатей є недосяжною для Циклопа.
 - 4.2. Геракл марно розшукує свого коханого Гіласа.
 - 4.3. Спартанські дівчата втрачають свою подругу і проводирку.
 - 4.4. Змії втрачають життя.
 - 4.5. Амік, Ід і Лінкей втрачають життя.
 - 4.6. Пентей втрачає життя.

Відмічається також, що в випадках успішного *надбання* в контексті Ідилій, за винятком епізода з Пентесем, завжди присутня допоміжна фігура, яка втручається в події: "τ (ς" ("хтось") для Менелая, Зевс для Діоскурів, Зевс і Алкмена для Геракла-дитини. Навпаки, якщо маніфестується *втрата*, то ніякої допоміжної фігури не з'являється: Тооса не допомагає своєму синові, герой Поліфем або його товариш Теламон не супроводжують Геракла, Агава не визнає свого сина. Ідилії XI, XIII та XXVI, в яких відмічається відсутність допоміжної фігури, є композиціями парадигматичного характеру.

Завдяки творчій переробці Теокріта кожна міфічна перемінна отримує нову референційну рису в порівнянні з наявними в попередній традиції. Оскільки зміщення, які перекодифікують міфічний універсум, здійснюються на рівні персонажів, аналіз Ідилій дозволив виявити експліцитні текстові маркери та імпліцитні референції, якими відмічаються зміщення. Ці елементи проявляються за

певних контекстних обставин.

- В плані дії: у відповідності до характеру дій персонажів в епізодах визначаються ті риси перемінних, які проявляються в їх поведінці під час тієї або іншої події.
- В плані мови персонажів: відмічаються різні типи промов персонажів, де вони звертаються самі до себе або до інших.
- В просторово-часовому плані: можна відмітити зв'язок між персонажами і просторово-часовими координатами за допомогою прямих референцій в формі лексем і адавербіальних конструкцій або інтерпретуючи значення, на яке вказують певні стилістичні засоби. Цей зв'язок доповнює характеристику персонажів.

В рамках цього процесу перекодифікації міфічного універсуму план поетичного твору є ключем для інтерпретації модифікованих рис та їх функціональної ролі.

ποίητής ("творець") входить до всіх "Міфічних ідилій". При цьому щораз іншою є форма його прояву в вигаданому універсумі /світі/ ("вигаданість" є відношення висловлення - вербального або іншого типу - до конституюєнтів комунікативної ситуації, ("виконавець", "одержувач" і "зони референції"), за умови, що хоча б один з цих конституюєнтів є вигаданим, тобто навмисно модифікованим відносно властивої йому форми існування, Reiz de Rivarola, S., *Teoría y Análisis del Texto Literario*, Buenos Aires, 1989) і дистанція, яку він займає відносно перемінних (дистанцію можна характеризувати як ступінь ідентифікації, в буквальному значенні, одного епізоду з іншим. Reiz de Rivarola, S., *Op. cit.*, Buenos Aires, Hachette, 1989).

План ποίητής ("творець") визначає функціональну значущість міфа у відповідності до трьох факторів, присутніх у своїй сукупності в Ідиліях:

- парадигматичний характер розгортання міфологеми;
- етіологічний характер презентації епізоду;
- позиція ποίητής щодо тематики твору використаних джерел.

Кожному з цих трьох елементів відповідає своя функція у використанні міфу автором:

першому - парадигматична функція міфу;

другому - етіологічна функція міфу;

третьому - функція встановлення ієрархія ποιητικῶν ("творення").-

Публікації, пов'язані з темою

- 1) *La dimensión etiológica en Teócrito XVIII*, *Nova Tellus* 11, Centro de Estudios Clásicos, Universidad Autónoma de México, (1993), pp. 51-62.
- 2) *El discurso persuasivo en Teócrito XI*, *Clássica - Suplemento* 2, Sociedade Brasileira de Estudos Clássicos, Brasil, (1993), pp. 131-135.
- 3) *El stmil de Teócrito XIII, 61-65*, *Clássica - Suplemento* 1, Brasil, (1992), pp.77-81.

Публікації, прийняті до друку

- 1) *Teócrito XXVI: la dinámica del descubrimiento*, *Homenaje a Aida A. Barbagelata. In Memoriam*.
- 2) *La resemantización del mito en Teócrito: variables del Idilio VI*, *Argos*, Revista de la Asociación Argentina de Estudios Clásicos.-

Сакони П.М.

"Структурные и семантические особенности идиллий Феокрита /на материале идиллий XI, XIII, XVIII, XXII, XXIV, XXVI/".

Рукопись.

Специальность 10.02.14 - классическая филология.

Киевский университет имени Тараса Шевченко.

Киев - 1995.

Предметом настоящего исследования является изучение материала "мифических идиллий" с помощью индивидуального анализа его структурных и семантических особенностей для определения глобальной функции мифа в данной группе сочинений, функции которой можно исследовать отдельно в трудах Феокрита.

Предварительное обоснование, где подчеркивается значение и практическая ценность работы, включает в себя объяснение цели, отбор идиллий для исследования, расчленение их содержания, обоснование анализа, ссылки на переводы и библиографию.

Во введении излагаются перспективы изучения каждой идиллии, организующего материал в особом порядке.

В первой главе проводится анализ мифологических мотивов с помощью исторического и мифологического сегментирования.

Во второй главе рассматриваются особые аранжировки мифологических персонажей.

В третьей главе проводится изучение композиционной структуры сочинений Феокрита в традиционном стиле.

В четвертой главе рассматриваются взаимоотношения между элементами глубинной структуры на фоне иерархических позиций.

В пятой главе делаются попытки выявить регулярные отношения имплицитными элементами явного мифологического плана.

В шестой главе анализируется развитие характеристик персонажей в эпизоде запрещенного действия.

В заключении данной работы содержатся результаты исследования.

Ключевые слова: миф, структура, семантика, еллинаизм.

Sačoni, P. M.

The structural and semantic particularities of Theocritus' *Idylls* (according to the material of "*Idylls*" XI, XIII, XVIII, XXII, XXIV, XXVI).

Manuscript.

Speciality 10.02.14 - Classical Philology

Kiev University.

Kiev - 1995.

The object of this research is to study the material of the "mythical *Idylls*", exposing through the individual analysis their structural and semantic particularities, with the aim of define the global function of the myth in this group of compositions that can be examined in an independent way into Theocritus' works.

The Preliminary Considerations -where the importance and the practical value of the work are emphasized- include the explanation about the objective, the selection of the *Idylls*, the division of the contents and the method of analysis, the references on the translations and the bibliographical readings.

The Introduction reports the perspectives of the study for each *Idyll* that set up the material in a special disposition.

Chapter 1 develops the analysis of the mythological motives through the historic and the mythic sections.

Chapter 2 examines the particular arrangements of the mythological characters.

Chapter 3 develops the study of the theocritean structure in the composition on a traditional genre.

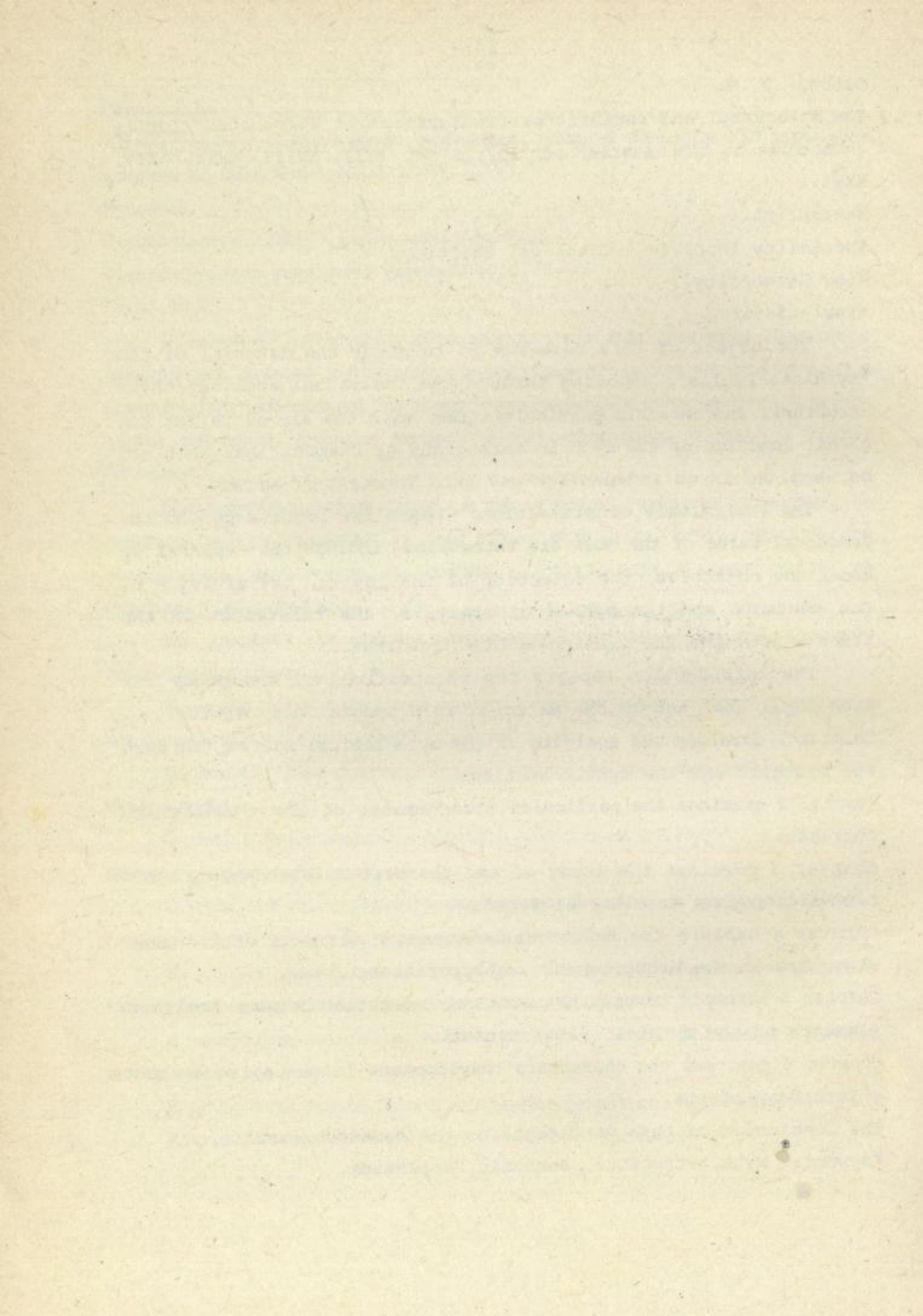
Chapter 4 explain the relations between the elements of the deep structure in the background of rank positions.

Chapter 5 attempts to make the internal regulation between implicit elements of the mythical plane evident.

Chapter 6 analyses the characters' development in the episode about a forbidden action.

The Conclusion of this work contains the research results.

Keywords: Myth, Structure, Semantic, Hellenism.



AB 32.005

AB 32.005