

МИНИСТЕРСТВО СЕЛЬСКОГО ХОЗЯЙСТВА И ПРОДОВОЛЬСТВИЯ УКРАИНЫ

Крымский ордена "Знак Почета" сельскохозяйственный институт
им. М. И. Калинина

на правах рукописи

И Д А Б А Н А Н Т Е М А К А Л А

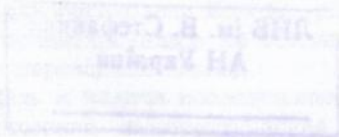
"ФИНАНСОВО-КРЕДИТНАЯ СИСТЕМА РАЗВИТИЯ СЕЛЬСКОХОЗЯЙСТВЕННЫХ
ПРЕДПРИЯТИЙ В ПЕРИОД ПЕРЕХОДА К РЫНКУ."
(На примере Республики Крым и Республики Конго)

08.06.01 - экономика предприятий и формы хозяйствования.

А В Т О Р Е Ф Е Р А Т

диссертации на соискание ученой степени
кандидата экономических наук

Симферополь, 1995.





00778047 (X)

Диссертация является рукописью

Работа выполнена на кафедре с
сельскохозяйственного института

Научные руководители - Заслуженный деятель науки и техники
Украины, доктор экономических наук,
профессор, академик АН Крыма
Новиков Ю.Н.
- кандидат экономических наук, доцент
Чепурко В.В.

Официальные оппоненты - доктор экономических наук, профессор
Радченко В.В.
- кандидат экономических наук
Прадун В.П.

Ведущая организация:

Симферопольский государственный университет им.М.В.Фрунае

Защита состоится "21" 04 1995 г. в 13.00 часов на заседании
специализированного ученого совета К.20.01.01 при Крымском
сельскохозяйственном институте по адресу:
333030, Симферополь, п.Аграрное, КСХИ.

С диссертацией можно ознакомиться в библиотеке Крымского
сельскохозяйственного института.

Автореферат разослан "20" 03 1995 г.

Ученый секретарь
специализированного
ученого совета

к.э.н., профессор
Зиновьев Ф.В.

ЛНБ ім. В. Стефаніка
АН України

Актуальность проблемы. Тяжелейшее положение сельского хозяйства Украины и, особенно, Крыма, обусловленное разрывом экономических связей со странами содружества независимых государств, выходом из рублевой зоны, начавшимся поэтому падением производства, усугубили финансовое состояние сельскохозяйственных предприятий. Созданная система акционерных банков в силу неплатежеспособности хозяйств фактически свернула долгосрочное кредитование и хотя и осуществляется выдача краткосрочных кредитных ссуд, но, из-за инфляционных процессов, делается это на основе высокого процента. По-прежнему осуществляется политика сохранения госхозов, не проводится приватизация госсобственности, нет перехода к тому, чтобы каждое предприятие производило то, что ему выгодно, свободно бы продавало туда, куда хочет и по ценам рынка.

Реализация программы либерализации цен, попытки государственного регулирования формированием рыночных отношений путем экономических рычагов (налоговой политики, инвестиции, госзаказов с договорными ценами и других) пока ничего не дало. Вместе с тем, развитие учреждений рыночной инфраструктуры (акционерных банков, торговых бирж, фондовых бирж, холдинговых центров, торговых домов и других) способствует возможности такого воздействия при условии процесса разгосударствления средств производства.

проблема перехода от плановой централизованной к рыночной экономике и пути совершенствования финансово-кредитного механизма в условиях становления рыночных отношений рассматривались в работах ряда исследователей таких как Абалкин Л., Аганбегян А., Валовой Д., Гайдар Е., Гайдуцкий Л., Ильина Л., Кирастик Г., Кашин В., Лановой В., Лукинов И., Лышциц А., Майтлин А., Олищенко А., Пасхавер Б., Родионов А., Свободин В., Севрук В., Смирнов А., Спицин И., Шаталин С., Шахова Г., Янишевская В. и многие другие.

Вместе с тем, особенно для развития аграрно-промышленного комплекса, ряд вопросов остается недостаточно изученным. Это относится к внедрению новых форм банковского обслуживания, таких как лизинг, факторинг, что особенно важно для хозяйств, которые находятся в тяжелом финансовом состоянии, обоснованию показателей кредитоспособности заемщиков - сельскохозяйственных предприятий, ряда других показателей экономической эффективности и использования производственного потенциала. Нет обоснования создания государственного земельного банка. Выше перечисленные проблемы очень важны для Республики Конго, развивающейся страны, которая долгое время ориентировалась на создание плановой экономики и переживает сейчас переходный период.

Цель и задачи исследования. Цель диссертации: разработать теоретические и практические положения по совершенствованию фи-

нансово-кредитного механизма сельскохозяйственных предприятий в условиях перехода к рыночной экономике.

Исходя из поставленной цели, в работе решаются следующие задачи:

- определяется роль краткосрочного кредита в процессе расширенного воспроизводства в сельскохозяйственных предприятиях;

- устанавливается значение долгосрочного кредитования в обновлении и расширении основных производственных фондов, а в перспективе - основного капитала;

- раскрывается влияние либерализации цен на финансово-кредитный механизм сельскохозяйственных предприятий Крыма;

- находится корреляционно-регрессионная связь между нормой прибыли к производственному потенциалу и факторами производства, а также взаимодействие факторов хозяйств Крыма;

- анализируется процесс финансирования в республике Конго, влияние кредитно-финансового водействия банков на экономическое состояние крестьянского хозяйства, сельскохозяйственное производство;

- обосновываются рекомендации по правовому и экономическому государственному регулированию деятельностью банков и финансово-кредитным механизмом развития сельского хозяйства на Украине и в Крыму;

- предлагается расширить лизинговые и факторинговые операции вместо кредитных займов;

- обосновывается организация государственного земельного банка Крыма в целях предотвращения расхищения главного средства производства - земли, сохранения почвенного плодородия, контроля за платежами за использование земли, проведение ипотечных операций через банк.

Объекты исследования определяются задачами. Используется информация по краткосрочным и долгосрочным кредитам в целом по СССР за 25 лет. Рассматривается финансовое состояние всех предприятий сельского хозяйства Крыма за 1990-1994 года с тем, чтобы установить влияние процесса либерализации цен. Изучается процесс финансирования сельского хозяйства Конго во взаимосвязи с его развитием. Рассматривается роль банков в Конго для содействия процессам воспроизводства.

Методология и методы исследования. Методология научной разработки основывается на диалектическом методе рассмотрения всех явлений во взаимосвязи и взаимной зависимости, установления что развитие явлений есть результат единства и борьбы противоположностей. В диссертации используется совокупность методов исследований: монографическое описание передовых хозяйств, корреляцион-

но-регрессионный анализ, методы статистико-экономические и экономико-математические.

Научная новизна и основные положения, выносимые на защиту. Научная новизна определяется темой исследований. Элементы новизны имеются в анализе исследований либерализации цен на финансовое состояние хозяйств и их кредитоспособности, новым является обоснование проекта государственного земельного банка. Элементы новизны имеются в предложениях использования лизинговых и факторинговых операций. Найдена взаимосвязь кредитов с процессом расширенного воспроизводства сельскохозяйственной продукции и производственным потенциалом сельского хозяйства. Новизна имеется в предложении по использованию экономических рычагов государства по совершенствованию финансово-кредитного механизма сельскохозяйственных предприятий, а также в корреляционно-регрессионных отношениях между показателями экономической эффективности и факторами производства.

На защиту выносятся следующие основные положения диссертации:

- проект создания Государственного Земельного Банка развития сельского хозяйства Крыма;
- оценка влияния процесса либерализации цен на финансовое положение сельскохозяйственных предприятий;
- корреляционно-регрессионный анализ взаимосвязи нормы прибыли производственного потенциала с факторами производства.
- предложения по развитию лизинговых, факторинговых операций банков и системы правового обеспечения деятельности акционерных банков;
- рекомендации, вытекающие из исследования, по совершенствованию финансово-кредитного механизма Республики Конго.

Практическая ценность исследований определяется рекомендациями по замене обычного осудного кредитования лизингом и факторингом, предложениями по совершенствованию финансово-кредитного механизма в условиях перехода к рыночной экономике. Обоснованные новые показатели кредитоспособности заемщика, кредитоспособности продукции могут быть использованы для аудита и анализа хозяйственной деятельности. Организация государственного земельного банка судит повышение экономической эффективности использования земельных ресурсов.

Апробация результатов исследований осуществлена на научно-практических конференциях Крымского Сельскохозяйственного института в 1993, 1994, 1995 годах, а также путем выпуска и распространения информационных листков центра научно-технической и экономической информации по хозяйствам Крыма, опубликовано три статьи по теме диссертации.

Тема исследований входит в план НИР Крымского Сельхозинсти-

тута по проблеме "Обоснование системы ведения хозяйства Крыма", выполняемой по заказу Верховного Совета Крыма.

Объем и структура диссертационной работы состоит из введения, трех глав, вывода и приложений, списка используемой литературы, состоящего из 238 источников, 32 из них иностранных авторов. Изложена работа на 162 страницах машинописного текста.

ОСНОВНОЕ СОДЕРЖАНИЕ ДИССЕРТАЦИОННОГО ИССЛЕДОВАНИЯ.

В 1 главе, названной "Теоретический взгляд на развитие финансово-кредитных отношений в период перехода к рынку", рассматриваются концепции категории рынка, рыночной экономики, путей перехода от централизованной плановой к рыночной экономике, оценка политики либерализации цен, процесс трансформации планового финансово-кредитного механизма и создание акционерных банков, показатели финансовой устойчивости, платежеспособности, оборачиваемости ресурсов и рентабельности, коммерческой активности.

Переход к социально-ориентированной рыночной экономике основан на сочетании планового государственного регулирования и свободного рынка. Цель перехода - повернуть производство к запросам потребителей, преодолеть дефицит товаров и позор очередей, на деле обеспечить экономическую свободу граждан растущую производительность труда на производстве. Либерализация цен - одно из направлений перехода к рыночной экономике.

Однако, ряд авторов считает, что положив в основу монетаристические концепции, было выведено из экономики государство, что привело к ряду хаотических явлений, т.к. в условиях огосударствления орудия производства и монополизма либерализация цен способствовала спаду производства, обнищанию основной массы населения, углублению инфляции, нарастанию бюджетного дефицита. Выход из положения надо находить не в обращении, а расширении производства, государственном контроле за развитием рыночных отношений. Эти процессы должны сочетаться с разогосударствлением и приватизацией собственности.

Сегодня, в условиях развития товарных и финансовых рынков, появилась сеть коммерческих банков, новые виды финансовых учреждений, новые кредитные инструменты и методы обслуживания. Перестройка кредитной системы страны, образование коммерческих банков и переход к двухуровневой структуре банковской системы, ориентированную на рыночную экономику, потребовали более глубоких подходов к проблеме оценки банками кредитоспособности заемщиков.

Рассмотрены принципиальные черты сельскохозяйственного предприятия в плановой экономике и в условиях рыночных отношений. Установлены коренные отличия, позволяющие использовать систему владения, в том числе финансово-кредитного, на развитие производства.

Табл.1. Главные системы экономики: плановая и рыночная.
Предприятие

в условиях плановой экономики	в условиях рыночной экономики
1.Получает государственный план производства по объему, видам продукции,срокам реализации.	1.Производит то, что экономически выгодно для данных условий
2.Продает продукцию по установленным госценам и покупает материально-технические ресурсы по госценам.	2.Продает продукцию по свободным ценам,так же и покупает по ценам рынка.
3.Продает большую часть продукции государству.	3.Продает продукцию туда, куда выгодно продать.
4.Определяет оплату труда на основе государственного нормирования, тарификации и государственных систем оплаты труда.	4.Само определяет оплату труда, исходя из результатов деятельности.
5.Обеспечивается в плановом порядке материально-техническими ресурсами.	5.Покупает материально-технические ресурсы в рыночных структурах.
6.Воспроизводит основные и оборотные средства на основе планового государственного финансирования и кредитования.	6.Воспроизводит основные и оборотные средства на основе самофинансирования и кредитования акционерными банками.
7.Контролируется государством в вопросах назначения руководителей и специалистов.	7.Руководители назначаются или избираются собственником предприятия.
8.Всей жизнью и производством предприятия руководит непосредственно государство.	8.Государство руководит предприятием через систему экономических рычагов.

В диссертации подробно анализируется система показателей оценки кредитоспособности заемщика в целом для всех отраслей народного хозяйства и уточняется для сельскохозяйственных предприятий. Рассматривается позиция ряда авторов на роль финансирования и кредитования за рубежом.

Во II главе "Анализа кредитования сельскохозяйственных предприятий" показана роль банковского кредита для воспроизводства в сельскохозяйственных предприятиях, значение долгосрочного кредитования в воспроизводстве основных фондов, взаимосвязь кредито-

ния банков и производственного капитала, корреляционно-регрессионные зависимости между нормой прибыли производственного потенциала и факторами производства, раскрыто финансовое состояние и финансово-кредитный механизм Республик Крым и Конго.

Анализ за 1965-1990 годы источников образования оборотных средств в сельском хозяйстве СССР подтвердил, что краткосрочный кредит банка для их формирования был важнейшим источником (особенно в 1980 году - 54.2%, а в 1985 году - 82.3%). Интересно, что именно в эти годы отсутствовала достаточная масса прибыли. Имеющиеся производственные запасы на 1 января быстро расходовались, а основная масса продукции получалась в август-октябрь и поэтому сезонность поступления денежной массы обусловила необходимость кредитования. Категория кредитоемкости в работе рассматривается в сопоставлении к валовой продукции (в сопоставимых ценах), в оценке товаров по ценам реализации, а нетоварной продукции по себестоимости, по отношению к потребленным оборотным средствам на конец года. Эта система позволяет более полно отразить роль кредитов. Использование кредита не всегда приводило к прогнозируемому росту эффективности производства. Главная причина - ценовой дисбаланс между аграрным сектором и промышленностью. Он всегда неэквивалентен. Отсюда неравенство в оплате и социальном уровне. Естественно, что поэтому темпы роста оплаты труда начали обгонять рост его производительности. Далее, в результате намеренной экономической политики, кредиты, по сути, заменяли бюджетные и ценовые источники развития отрасли, сыграв роль в дестабилизации финансов. Сельское хозяйство - это донор из которого выкачивали и далее выкачивают средства. Теперь - для стабилизации экономики.

Долгосрочные кредиты за период с 1960 по 1990 год способствовали росту основных производственных фондов, хотя их структура, устанавливаемая в плановом порядке, была далека от совершенства. Абсолютная величина долгосрочных ссуд выросла в 8.7 раза за период с 1965 по 1990 год, а доля долгосрочных ссуд поднялась с 38% до 48-50%. Имело место сокращение периода продолжительности оборота основных производственных фондов с 37 до 14 лет. Величина ежегодного погашения долгосрочных кредитов составляет около 40% взятых ссуд.

Коэффициент обновления основных фондов опережал коэффициент выбытия по каждой пятилетке и способствовал росту фондов. Коэффициент использования капитальных вложений особенно возрос в период 1976-1990 годов. Абсолютная величина долгосрочных ссуд выросла в 8.7 раза, а доля долгосрочных ссуд в стоимости вводимых основных фондов поднялась с 38% до 50% в 1981-1985 годах и 47.7% в 1986-1990 годах.

За исследуемый период несколько изменилась структура исполь-

гования долгосрочных кредитов в колхозах: снизилась доля строительства производственных объектов с 45.9% до 31.5% и возросла доля строительства непроизводственных фондов с 10.5% до 25.7%. В целом снижился объем долгосрочных осуд. Так в 1990 году он составил 41.4% уровня 1980 г.

Основные фонды - важный источник расширения воспроизводства и получения прибыли. Корреляционное соотношение позволило выявить, что в 1990 году на совокупные основные производственные фонды приходилось 42% полученной прибыли, 25% прибыли - доля трудовых ресурсов и 33% - доля сельскохозяйственных угодий.

Совокупность стоимости производственных ресурсов составляет производственный потенциал. Экономическая эффективность его использования определяется нормой прибыли, т.е. отношением прибыли к стоимости производственных ресурсов. В 1990 году она составила 6.95%. До сих пор в формулах оборота не учитывались обороты стоимости земли и трудовых ресурсов. Поэтому нами предлагается следующая формула оборота совокупности всех ресурсов:

$$Co = Caп * Kop,$$

где Co - обернувшаяся стоимость (себестоимость) по данным за 1990 год - 433.6 млрд.руб.

$Caп$ - стоимость авансированного производственного потенциала 822.9 млрд.руб. (цена земли 190.6 млрд.руб., полученная как прибыль полученная от земли на банковский процент $(19.6 * 100)/10$) + цена рабочей силы (как прибыль, полученная за счет рабочей силы на банковский процент $(14.3 * 100)/10$) = 143 млрд.руб. + стоимость основных и оборотных средств 159.2 млрд.руб.

Kop - скорость превращения стоимости производственного потенциала в обернувшуюся стоимость.

$$433.6 = 822.9 * 0.5269$$

Надо 692.7 дней для полного оборота стоимости всех ресурсов.

В диссертации дана схема воспроизводства из которой видно, что банковский кредит (1990 год) составил 71.1 млрд.руб., т.е. 8.6% всего производственного потенциала, но активных "живых" денег в отличие от омертвленных средств (земли, средств производства) и, естественно, активно воздействующих на процессы воспроизводства. Для воспроизводства почвенного плодородия покупается за счет кредита удобрения, производятся затраты на внедрение органических удобрений, на возделывание многолетних трав, для воспроизводства рабочей силы оплачивается зарплата, за счет долгосрочных кредитов приобретается техника, строятся производственные объекты. Поэтому роль кредитных сумм очень существенна. Если ис-

пользовать показатель нормы прибыли к производственному потенциалу как отношение прибыли к стоимости интегрированных ресурсов, то соотношение нормы прибыли (НП) и уровня рентабельности (УР) отразится как $НП = УР * Коэф$, то есть норма прибыли к потенциалу есть уровень рентабельности, умноженный на скорость оборота 0.5269.

$$6.25 = 13.2 * 0.5269$$

Отсутствие кредитной массы средств приводит к понижению коэффициента скорости оборота до 0.4405, а, следовательно, это скажется на снижении нормы прибыли на 1.14 пункта, и скорость оборота с 692.7 дней до 829.6 дней, то есть на 135 дней. Такова реальная оценка роли кредитных осуд в использовании производственного потенциала.

В целях изучения взаимосвязи нормы прибыли на потенциал с комплексом экономических показателей, отражающих потенциалоснащенность, эффективность и финансовое состояние предприятий выполнена группировка 84 сельскохозяйственных предприятий Республики Крым.

Табл. 2. Группировка сельскохозяйственных предприятий Республики Крым по уровню нормы прибыли на потенциал, 1992г.

Показатели	Группы по норме прибыли потенциала, %			В среднем по группам
	до 4.4	4.4-5.6	свыше 5.6	
1. Число предприятий, всего	25	34	25	-
2. Норма прибыли потенциала, %	3.6	4.8	6.2	4.9
3. Уровень рентабельности, %	62.8	103.2	150.8	102.8
4. Сумма долгосрочных и краткосрочных кредитов в % к сумме реализации	25.9	17.4	7.4	16.6
5. Потенциал на 1 га с/х угодий, тыс.крб.	224.0	298.0	296.0	280.0
6. Доля стоимости земли в потенциале	35.2	43.1	61.8	48.7
7. Доля оплаты труда в потенциале	35.2	25.6	14.4	24.8
8. Разность между суммами кредиторской и дебиторской задолженности к стоимости собственных оборотных средств, %	26.3	17.1	8.4	16.2

Результаты группировки свидетельствуют о влиянии нормы прибыли на потенциал на все рассматриваемые показатели. Для более детального исследования взаимосвязи нормы прибыли на потенциал произведен корреляционно-регрессионный анализ по той же совокупности предприятий.

Исследование взаимосвязи на примере 84 хозяйств Крыма нормы прибыли потенциала и уровня рентабельности с помощью корреляционно-регрессионного анализа показало, что по мере роста нормы прибыли (X) экспоненциально возрастает уровень рентабельности (Y).
Формула этой связи

$$Y = \exp(2.37431 + 0.43802 * X) \text{ при } R=0.8965$$

Если сопоставлять норму прибыли с факторами производства, то корреляционно-регрессионные отношения выражаются:

- по отношению к удельному весу земли в стоимости потенциала (в %) - X1

$$Y = 0.100263 * X1 - 0.000537 \text{ при } R=0.9379$$

- по отношению к удельному весу рабочей силы (р %) в потенциале:

$$Y = 8.01265 - 0.124917 * X \text{ при } R=0.822$$

- по отношению к удельному весу материально-технических ресурсов (в %) в потенциале

$$Y = 6.3445 - 0.157191 * X \text{ при } R=0.855$$

Интересно, что показатель уровня рентабельности значительно слабее связан с факторами производства: так по отношению

к удельному весу земли (в %): $R=0.88$,

к удельному весу рабочей силы (в %): $R=0.77$,

к удельному весу материально-технических ресурсов (в %): $R=0.65$.

Показатели хозяйств в поле исследования влияния фактора на уровень рентабельности были очень разбросаны. Так, например, при 60% удельного веса земли в потенциале можно иметь хозяйства с уровнем рентабельности и 50% и 250%.

Исследование влияния потенциалоснащенности, кредитной задолженности, потенциалоотдачи, доли кредитной задолженности в стоимости реализованной продукции на норму прибыли потенциала и уровень рентабельности также подтвердило, что показатель нормы прибыли к производственному потенциалу оказался точнее, зернее более тесно связан с факторами производства, более полно учитывает разнообразное влияние на результаты производства, чем уровень рентабельности.

Уравнение множественной регрессии между величиной нормы прибыли потенциала и такими факторами как стоимость основных фондов (X1), стоимость земли (X2), стоимость рабочей силы (X3) в расчете на 1 га сельскохозяйственных угодий, в тыс.крб. определилось как

$$Y = 4.82 - 0.0304 * X1 + 0.0168 * X2 - 0.014 * X3$$

при коэффициенте корреляции $R=0.72$.

Эти интересные выводы могут быть использованы для нахождения рациональных пропорций в предприятиях.

Либерализация цен явилась мощным разрушителем существовавшей системы производственных отношений и, следовательно, способствовала созданию новых форм и видов предприятий, основанных на разнообразии форм собственности. Повсеместно из-за разрыва сложившихся традиционных связей между предприятиями стран содружества независимых государств наблюдается спад производства, идут инфляционные процессы, наблюдается задержка с реализацией продукции и выплатой зарплаты. Необходимо проведение структурных изменений в экономике. Одновременно происходят процессы конверсии. Все это усложняет систему финансово-кредитных отношений.

Крым, как объект исследования финансово-кредитных отношений, представляет крупнейшую рекреационную зону СНГ. В благоприятные годы число отдыхающих превышало 9 млн. человек в год. Крым имел на 01.01.1990 года 22.3 млрд. руб. основных фондов, из которых 22.9% - фонды сельскохозяйственного назначения. Удельный вес отраслей АПК составлял 41.8% всего производства Крыма. Крым специализировался на зерно-молочно-животноводческой продукции с развитием производства плодов и винограда. Переход к рынку видоизменяет структуру производства: несколько возрастет доля плодов и винограда (32.8%), уменьшится удельный вес зерновых культур, увеличится доля табака, эфиромасличных культур.

В период 1992-1994 гг. происходило резкое падение производства. Невиданная засуха 1994 года повлекла за собой гибель зерновых, технических культур, кормов. Произошло крупное сокращение поголовья. Из-за отсутствия воды осенью перестали функционировать сотни здравниц Крыма. Начался процесс постепенного трансформирования сельскохозяйственных предприятий в акционерные общества и коллективные сельскохозяйственные предприятия.

Из анализа развития сельского хозяйства Крыма за 1960-1990 годы хорошо видно, что увеличение валового производства в 2.6 раза обусловлено ростом капитальных вложений в 5 раз, объемом долгосрочных кредитований в 4.38 раза и краткосрочного кредитования в 11.9 раза по отношению к уровню 1961-1965 гг. Споределяющие темпы вложений обеспечивали рост производства. Так, если один рубль валовой продукции, обходился в 1965-1970 гг. в 1.5 рубля суммы кредитов и финансирования, то в 1986-1990 гг. уже надо было вложить 7.5 рублей. И в этот механизм создания продукции растущими затратами ворвалась либерализация цен. Произошло резкое сокращение финансирования, прекратились долгосрочные кредиты и, естественно, началось падение производства.

Табл. 3. Динамика финансирования и кредитования предприятий АПК Крыма под влиянием либерализации цен.

Показатели республики Крым	1990	1991	1992	1993	1993 к 1990 в приве- денных ценах, %
1. Финансирование сельского хозяйства из бюджета:					
- в текущих ценах, млн.крб.	49.1	79.8	1377.0	8478.0	-
- в приведенных ценах 1990 года, млн.крб.	49.1	43.3	31.9	14.9	30.3
2. Доля расходов на сельское хозяйство в % ко всем расходам Крыма	5.9	5.2	3.8	3.6	61.0
3. Долгосрочное кредитование					
- в текущих ценах, млн.крб.	30.4	36.8	607.0	327.0	-
- в приведенных ценах 1990 года, млн.крб.	30.4	20.0	14.1	0.8	2.6
4. Кредиты банков:					
- краткосрочные, млн.крб.	4.6	3.7	189.2	17764	-
- в приведенных ценах 1990 года, млн.крб.	4.6	3.5	3.1	2.3	50.0

Как это видно из таблицы, из бюджета Крыма на АПК в 1993 году доля расходов составила всего 3.6%, вместо 15-16% в 1985-1990 гг. Не выделять средства - значит обложить сельское хозяйство на разорение. На что уходило финансирование? На подготовку кадров, включая механизаторов, на борьбу с болезнями, на землеустроительные работы и рекультивацию земель.

Другим объектом исследований являлась Республика Конго, небольшое развивающееся государство Африки. Основные показатели его сельского хозяйства представлены в таблице 4.

Долгое время Конго ориентировалась на создание плановой экономики. Были обоснованы: программа развития народного хозяйства на 1975-1977 гг., пятилетний план 1982-1986 гг., а также параметры развития до 2000 года. В настоящий момент Конго переживает переходный период, который характеризуется резким сокращением направления бюджетных средств в сельское хозяйство. С 1981 по 1990 год со 170.7 млрд.фр.КФА до 10.6 млрд.фр.КФА, сокращением затрат

Табл. 4. Сравнительная характеристика сельского хозяйства Крыма и Конго, 1990г.

Показатели	Крым	Конго	Конго по отношению к Крыму
1. Общая площадь, тыс. кв. км.	27.0	342.0	1266.7
2. Площадь сельскохозяйственных угодий, тыс. га	1789.2	186.2	10.4
- в т.ч. пашня, тыс. га	1193.6	149.3	12.5
3. Численность занятых в сельском хозяйстве, тыс. человек	123.8	294.4	237.8
4. Производство:			
- зерновые (включая кукурузу и рис), тыс. т.	2066.6	589.9	28.5
- подсолнечник, тыс. т.	47.6	-	-
- арахис, тыс. т.	-	22.0	-
- пальмовое масло, тыс. т.	-	2.6	-
- табак, тыс. т.	3.8	0.1	2.6
- картофель, тыс. т.	251.3	13.1	5.2
- овощи, тыс. т.	427.7	2.9	0.67
- фрукты, тыс. т.	500.7	62.5	12.5
- виноград, тыс. т.	315.7	-	-
- мясо, тыс. т.	202.5	2.0	1.0
- молоко, тыс. т.	890.3	1.0	-
- шерсть, тыс. т.	4.2	-	-
- рыба, тыс. т.	353.2	33.2	9.4
- бананы, тыс. т.	-	66.6	-
- кофе, тыс. т.	-	1.0	-
- какао, тыс. т.	-	1.2	-
- сахарный тростник, тыс. т.	-	467.5	-
5. Валовое производство, млн. долл.	5925.0	283.8	4.8

бюджета на материальные ресурсы сельского хозяйства с 0.36 до 2.13 млрд. франков КФА. Произошедшее увеличение потребляемой продукции с 30.9 до 45.7 млрд. франков КФА, то есть на 147.8% обусловлено ростом обрабатываемой площади на 18.6% и вовлечением на 22% больше трудовых ресурсов, а также значительным ростом импорта продуктов питания. Особенностью государственного бюджета Конго за 1960-1990 годы его быстрый рост, так по доходам он вырос в 45.6 раз и по расходам - в 47.83 раза. За последнее десятилетие наблю-

дается дефицит бюджета. Это объясняется не столько ростом поступлений, сколько процессом обесценивания франка КФА (инфляцией). Главным источником его являются налоги. Если в 1965 году они составляли 90%, то в 1990 году - 68%, это связано с увеличением доли, поступающей от экспорта нефти. Доля таможенной пошлины прямых и косвенных налогов выросла: в 1975 году 45%, а в 1990 году 60%. На развитие сельского хозяйства за период 1980-1990 годы выделялось в среднем в год 5.76% с колебаниями в 1980 году 5%, а в 1990 году 6%, что чрезвычайно мало. Нет возможности приобрести новую технику и технологии. Государственные фермы, которые имеют 29% всех сельскохозяйственных угодий получают около 70% всех вложений.

Акционерные банки участвуют посредством своих локальных отделений лишь в коммерческих операциях по реализации продукции и действуют очень выборочно. Была предусмотрена программа развития на 1981-1990 годы, которая предусматривала выделение суммы 310 млрд. франков КФА, в том числе 49% на земледелие, 26% на животноводство. Однако она не была реализована. Многочисленные попытки финансирования локальными средствами развития сельского хозяйства пока не дали должного результата. В диссертации анализируется ряд таких проектов, в том числе КООПЕК.

Эффективность международных организаций в развитии сельского хозяйства недостаточна. В крестьянской среде Конго еще плохо развиваются рыночные отношения. Таким образом, финансирование и кредитование сельского хозяйства Республики Конго не соответствует потребностям развития: ничтожна доля средств, выделяемых государством, недостаточна частная инициатива, слабая заинтересованность в увеличении активности из-за низкой прибыли, отсутствие средств производства, тормозящее обновление технологии производства, еще не достаточно совершенный финансово-кредитный механизм.

В главе III "Пути совершенствования финансовых и кредитных отношений сельскохозяйственных предприятий" обосновываются рекомендации по улучшению системы государственного регулирования деятельности банков Украины по развитию лизинговых операций, факторингового кредита и обосновывается необходимость Государственного Земельного Банка Украины.

Новый этап в деятельности банков характеризуется созданием двухуровневой системы банков, отмены "фондирования" кредитов, расширением коммерческой деятельности банков, которая затруднена отсутствием залогового права, несовершенством правовых отношений. Украинским банкам еще долго придется осваивать свою главную функцию консультанта в управлении коммерцией по проблемам направления инвестиций, менеджмента. Не закончено еще правовое обеспечение финансово-кредитной деятельности.

В диссертации детально рассматриваются законы, определяющие

деятельность банков, денежной, валютной, кредитной систем США и России, проблемы государственного контроля, который, в конечном счете, сводится к созданию "денежно-кредитной конституции". В качестве мер по расширению инвестиционной деятельности предлагается распространение лизинга.

Одним из преимуществ лизинга является разнообразие форм соглашений, учитывающих цикличность, сезонность производства. Это одна из форм поддержки малого бизнеса.

В работе рассмотрены все виды лизинговых операций, обосновывается договор лизинга и формулы расчета лизинговых платежей с учетом инфляционных процессов. Новым подходам к лизингу заинтересовывают банки в проведении этих операций, а лизингополучателя - в сокращении сроков аренды (применение формулы ускоренной амортизации). При сроке арендных платежей даже в три года, банк не только восстанавливает стоимость денежных средств на приобретение, но и получает сверх процентов вторичную стоимость. Банк гарантирован от инфляции и тем, что в договоре стоимость аренды индексируется по отношению к стабильной валюте. Выгоды арендатора-лизингополучателя заключаются в том, что при отсутствии собственных денег ему банком покупается техника, которую он начинает использовать и уже за счет полученной прибыли он возвращает банку ее стоимость и уплачивает комиссионные.

Разрыв между временем платежей и получением продукции стал обычным явлением в 1992-1994 годы. Это парализует производство, усиливает социальную напряженность в связи с задержанием выплаты зарплат. Продолжается падение производства. Экономика скована отсутствием денежной массы для предоплаты, а между тем, банковский капитал накапливается и участвует только в межбанковских операциях по принципу Д-Д, а не Д-Т-Д.

Выход из такого положения в развитии факторинговых сделок, которые приходят на смену кредиту оборотного капитала. Вексельная форма требует взыскания долгов путем судебных волокит и тормозит процесс получения средств. Факторинговый кредит отличается от коммерческого тем, что продавец за свой товар получает наличные деньги, а не вексель при продаже счета-фактуры. Для покупателя приобретение товара в долг, как при коммерческом кредите, так и при факторинге, ничем не отличается. Однако факторинговый кредит позволяет вернуть долг под более длительный срок под дополнительное обязательство. Возможно и частичное погашение долга. Экономический выигрыш коммерческих банков состоит в расширении операций и увеличении прибылей. Конверсионный факторинг основан на принципах коммерческого кредита с представлением отсрочек платежей от 30 до 90 дней. Разумеется, предоставление поставщиком покупателю кредита по открытому счету связано с риском несвоевременной опла-

ты продукции. Этот риск берет на себя факторинговая компания, становясь собственником непоплаченных требований. Таким образом, факторинговые операции ускоряют получение платежей, снижают расходы по ведению счетов, обеспечивают поступление платежей поставщикам при временных затруднениях у покупателей, предотвращают появление сомнительных долгов, способствуют увеличению оборота и прибыльности, особенно факторинговый кредит эффективен для сельскохозяйственных предприятий, которые не могут отдать через три месяца краткосрочные ссуды, так как период получения продукции растягивается до 6 месяцев.

В диссертации обосновывается работа факторингового отдела банка по обслуживанию сельскохозяйственных предприятий и фермерских хозяйств. Предлагаемый проект договора факторингового отдела с поставщиком является правовой основой новой формы краткосрочного кредитования хозяйств.

Реализация указов Президента Украины о земельной собственности (ноябрь 1994 года) выдвигает проблему вхождения земли - главного средства производства в сельском хозяйстве - в сферу товарно-денежных отношений. В диссертации исследуются земельные отношения после реформы 1861 года и организация царским правительством России повсеместно государственных земельных банков, опыт кредитования сельскохозяйственных товариществ, слияние дворянского банка с земельным крестьянским банком в единый Государственный Земельный Кредитный Банк. Это было правительственное учреждение министерства финансов России, которое имело в 79 губерниях свои банки, которые выдавали долгосрочные и краткосрочные ссуды. Если брать ссуду на 24.5 года, то при погашении ее выплачивался 1% годовых. Кроме того вносился процент роста 2.3% годовых; расходы на управление 0.5%. В целом все виды уплат не превышали в год 8.5%. Незнесенный платеж - недоимка. Пенья 0.5% с непоплаченной суммы за каждый месяц (пеня отменялась в случае болезни, пожара, стихийного бедствия). Земле давалась номинальная оценка в основе которой был капитализированный доход не менее 5.5% годовых. Выдаваемые ипотечные ссуды составляли 75% стоимости оценки земли.

В диссертации обосновывается необходимость создания Государственного Земельного Банка Украины и его филиалами в областях и Республике Крым для проведения земельной реформы. Задачи банка и, следовательно, выполняемые функции можно свести к трем направлениям:

а) Учетно-контрольное направление. Под ним понимается учет земель всех категорий, учет всех землевладельцев, землепользователей вне ведомственного подчинения, контроль за распределением земель из госрезервов для организации хозяйств и предприятий,

учет плодородия земель, организация арбитража (земельных судов), учет эффективности использования земель, рассмотрение проектов по землеустройству сельскохозяйственных угодий, планировке городских массивов, совершенствование лесного хозяйства, трансформации болот, использования пустынных земель, горных массивов, подготовка проектов правительственных инстанций по системе мер, направленных на эффективное использование земель; сдача земель в аренду сельскохозяйственным предприятиям и фермерам и тому подобное.

б) Экологический контроль включает анализ природоохранного, противозерозионного состояния всех категорий земель.

в) Кредитно-финансовое направление. Финансово-контрольные функции определяются установлением экономической оценки земель, ее стоимости, и платы за землю, контроля за оплатой земли, осуществляемой местными органами; контроля за сделками купли-продажи; взаимодействие с землевладельцами стоимости земель, выведенных из сельскохозяйственного оборота, то есть компенсационных платежей для восстановления утраченных земель; взаимодействие стоимости утраченного плодородия земель с целью концентрации этих средств для его восстановления и наоборот, выплата за рост плодородия земель (процента гумуса, величины гумусового горизонта); сосредоточение средств финансирования мелиорации земель, противозерозионных мероприятий, рекреационных процессов; осуществление ипотечных операций, то есть принятия в заклад земли под выдаваемые кредиты; осуществление аукционов по продаже земли юридическим и физическим лицам, имеющим право на использование сельскохозяйственных угодий; выпуск акций, облигаций и других ценных бумаг, связанных с земельной собственностью, проведение дотерей, выплата дивидендов держателям акций; проведение лизинговых и факторинговых операций для поддержания эффективного использования земель.

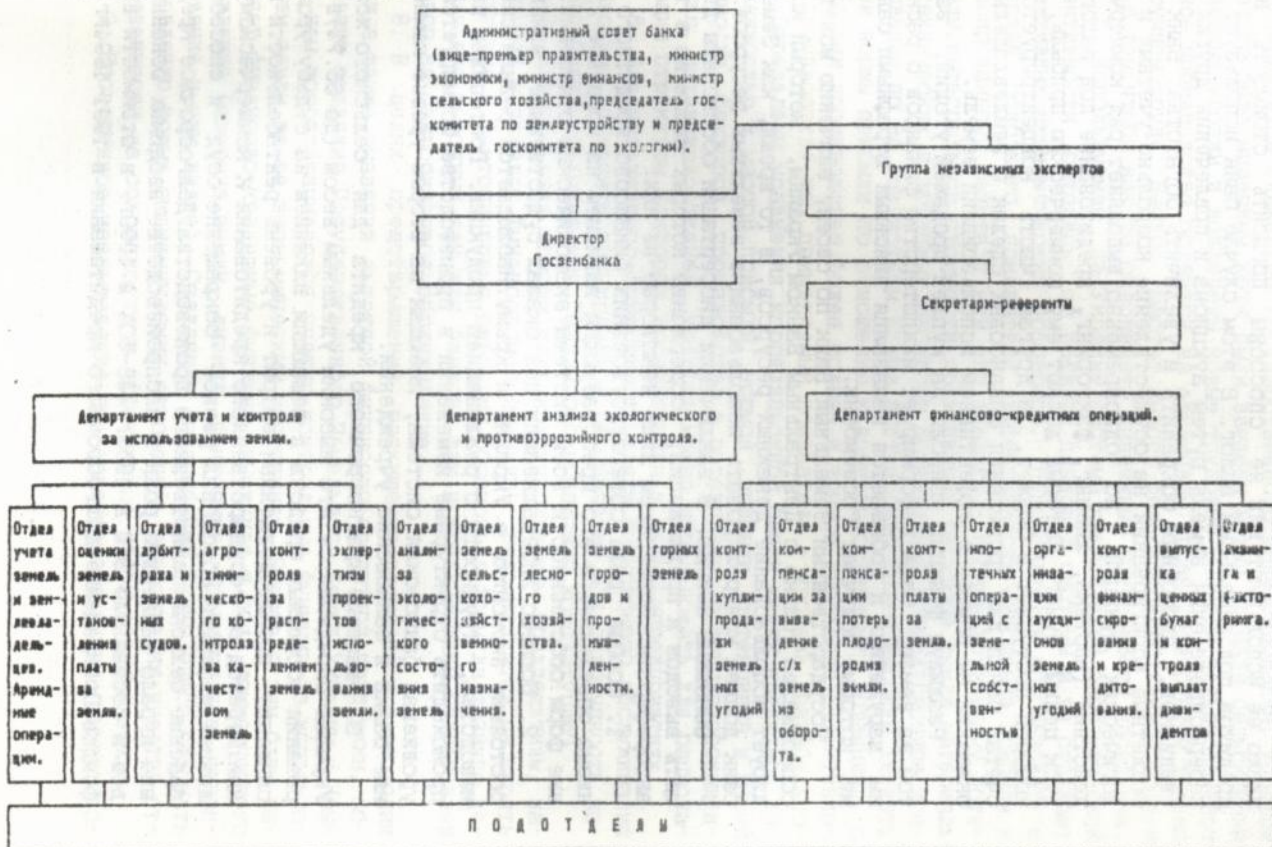
Принципиальная схема организационно-управленческой структуры Госзембанка представлена в таблице 5.

Из структуры и описанных функций видно, что при создании Госзембанка упраздняются ряд государственных организаций по землеустройству, экологии и природоохранной деятельности, агрохимическая лаборатория и другие.

Государственный банк по сути дела является органом, выполняющим свою роль по указанию общества, однако, он сосредотачивает только учетно-контрольные и финансово-кредитные функции. Ему не свойственны распорядительно-хозяйственные функции, присущие министерствам сельского хозяйства и продовольствия, министерству лесного хозяйства, Госкомитету по архитектурным планировочным решениям, Госкомитету по водным ресурсам и другим органам власти, включая местные исполнительные органы.

Госзембанк только контролирует процесс использования земли,

Табл. 5. Организационно - управленческая структура Госзембанка.



предотвращает расхищение как площадей, так и плодородия, оберегает от экологического ущерба. Банк, не являясь собственником земли, использует право изъятия земель у тех собственников, которые плохо ее используют или не способны погасить стоимость взятых кредитов под земельный залог. В этом случае банк использует право перераспределения земель путем аукциона и првлечения других собственников, способных сохранить и увеличить богатства. Банк имеет бюджетные ассигнования на осуществление контрольно-учетных и экологических функций, но одновременно выполняет ряд коммерческих действий (ипотека, лизинг, факторинг, кредитование под залог, выпуск ценных бумаг, которые делают ему коммерческую прибыль, часть которой поступает в бюджет, а другая часть концентрируется на счетах банка для проведения финансовых сделок с землевладельцами, оказания им помощи в эффективном использовании земель.

Реализуя функции контроля за куплей-продажей угодий, за платой за землю, банк информирует министерство финансов о раскрытых им нарушениях и добивается наказания виновных штрафными санкциями, которые получает Госзембанк.

Государственный Земельный Банк по своему значению может быть сопоставлен только с Центральным Банком Украины, который контролирует использование денежных ресурсов, в то время, как Земельный банк должен контролировать использование земельных ресурсов.

ОСНОВНЫЕ ВЫВОДЫ. В заключении диссертации обоснованы двенадцать выводов и предложений, содержание которых изложено в тексте автореферата. Подчеркнем лишь некоторые из них:

1. Особая роль совершенствования финансово-кредитного механизма определяется его преобразующим влиянием на коренные изменения форм собственности всей системы экономических отношений.

2. Процесс либерализации цен оказал существенное влияние на состояние экономики в Украине и Крыму. Наблюдается реальный спад производства, трудности с реализацией продукции. Постепенно начинают происходить структурные изменения в производстве. Формируется двухуровневая банковская система, имеющая на втором уровне коммерческие банки и банковские учреждения.

3. Значение краткосрочного кредита для сельского хозяйства Украины определяется его высоким удельным весом (до 55,7%) в формировании оборотных средств и решающим влиянием на судьбу урожая, на снижение производственных затрат и уровень рентабельности продукции. Переход от государственного кредитования к коммерческому в условиях инфляции обусловил резкое сокращение ссуд и способствовал падению сельскохозяйственного производства. Долгосрочное кредитование играло важнейшую роль в воспроизводстве вводимых основных фондов и составляло 38% в 1965г. 48-50% в 1990г. в стоимости вводимых фондов. Прекращение долгосрочного кредитования в 1991-1994гг. повле-

кло за собой старение и разрушение основных средств и вхождение в тяжелый экономический кризис.

4. Состояние экономики Республики Конго за исследуемый период характеризуется снижением государственного финансирования, которое до этого было мизерным, хотя были введены новые площади сельскохозяйственных угодий и вовлечены новые трудовые ресурсы, сельскохозяйственное производство остается на архаичном уровне, базируется только на ручном труде. Быстро растет импорт сельскохозяйственной продукции с тем, чтобы как-то обеспечить жизненные потребности населения.

5. Используемая на Украине система показателей экономической эффективности осталась от прежней плановой системы и не отражает объективных экономических процессов. Рекомендуется использовать в качестве основного показателя эффективности отношение прибыли к авансированному капиталу или его аналогу - производственному потенциалу, интегральной стоимости применяемых ресурсов земли, материально-технических и трудовых ресурсов. Проведенное корреляционное исследование по 84 хозяйствам Крыма подтвердило более высокую тесноту связи нормы прибыли по отношению к производственному потенциалу с факторами производства, более полное и точное выражение эффективности производства, чем применяемый показатель - уровень рентабельности. Определены уравнения корреляционной связи между кредитной задолженностью и массой прибыли, нормой прибыли потенциала и долей стоимости факторов производства в потенциале, потенциалоснащенностью, потенциалодоудачей, которые можно использовать для рационализации структуры факторов производства в сельхозпредприятиях.

6. Для дальнейшего совершенствования банковского обслуживания необходимо завершить его правовое обеспечение, вся совокупность которого будет представлять "финансово-кредитную конституцию".

7. Для оказания помощи сельскохозяйственным предприятиям, находящимся в тяжелом финансовом положении, рекомендуется расширить лизинговые и факторинговые операции. Обоснована формула лизинга, делающая его выгодным как для банков, так и для предприятий. Подготовлен договор на факторинговое обслуживание.

8. В целях предотвращения расхищения площадей и плодородия земли, а также оказания льготной финансово-кредитной поддержки, обосновано создание Государственного Земельного Банка Украины и Крыма. В нем сосредотачиваются учетно-контрольные функции за использованием земли, за ее экономическим состоянием. Вместе с тем банк выполняет финансово-кредитные функции, выступая в роли коммерческого учреждения (ипотека земли, лизинг, факторинг, кредитование, финансирование и так далее). Создание Госзембанка будет способствовать становлению новых экономических отношений, возрождению чувства ответственности за сохранность и эффективное использование земли.

9. Проведенное исследование по совершенствованию финансово-

кредитного механізму України і Криму грає важливу роль для реалізації аналогічних процесів в Республіці Конго. Ряд рекомендацій і пропозицій дисертанта знайдуть практичне використання в Республіці Конго.

ПО ТЕМЕ ДИСЕРТАЦІЇ ОПУБЛІКОВАНІ СЛІДУЮЧІ РАБОТИ:

1. Новиков Ю. Н., Ндабана Н. Ще раз о ховліне землі. Кримські новини, - 1994, N 162. - 0,2 п. л.
2. Ндабана Н. Рекомендації по організації Державного Земельного Банку Криму. Інформаційний листок кримського ЦНТЗН УДК 631.1 РГАСНТІ 68.01.75, N 79-94, - 1994, с. 4, 0,25 п. л.
3. Ндабана Н. Механізм створення банківських цінних паперів. Інформаційний листок кримського ЦНТЗН УДК 631.1 РГАСНТІ 68.01.75, N 83-94-Р - 1994, с. 4, 0,25 п. л.

НДАБАНА НТЕМАКАЛА. "Фінансово-кредитна система розвитку сільськогосподарських підприємств в період переходу до ринку." (На прикладі Республіки Крим і Республіки Конго)

Дисертація являється рукописом.

Дисертація на здобуття вченого ступеня кандидата економічних наук по спеціальності - 08.06.01 - економіка підприємств та форми господарування.

Кримський сільськогосподарський інститут. Сімферополь, 1995.

Проведений економічний аналіз стану фінансування та кредитування Республіки Крим (Україна) та Республіки Конго. Розкрито роль кредитування та фінансування розвитку сільськогосподарських підприємств. Показаний вплив лібералізації цін на економічний стан господарств. Обґрунтовано застосування норми прибутку до потенціалу і доведено на основі кореляційно-регресивного аналізу, що він тісно пов'язаний зі всіма факторами виробництва. Зроблені нові пропозиції по розширенню лізингових і факторингових операцій. Запропоновані рекомендації по до державного регулюванню фінансово-кредитної діяльності. Обґрунтована необхідність створення Державного Земельного Банку України.

Основні наслідки:

1. Встановлений вплив фінансування і кредитування на розвиток сільського господарства.
2. Обґрунтовані пропозиції по удосконаленню фінансово-кредитного механізму сільськогосподарських підприємств.
3. Підготовлений проєкт Державного Земельного Банку.

Критичний розгляд результатів дослідження дозволяє зробити висновок про реальні можливості практичної реалізації на Україні (Республіка Крим) і про використання ніяких пропозицій в Республіці Конго.

Ключові слова: фінансування, кредитування, виробничий потенціал, лізинг, факторинг, Державний Земельний Банк.

NDABANA NTEMAKALA. "Financial credit system of development agricultural enterprises in market transition period." (For example Republic Crimea and Republic Congo).

This Dissertation is a manuscript.

A Dissertation for the award of Doctor of Philosophy (PhD) Degree Economics, in the Speciality Management of agricultural enterprises - 08.06.01.

Crimean Agricultural Institute,
Simferopol, 1995.

This Dissertation treats the economic analysis of financing and crediting of Republic Crimea (Ukraine) and Republic Congo. It discusses the essence and role of crediting and financing in development of agricultural enterprises. It shows how liberalisation of prices influences the economic state of these enterprises. Substantiated the usage of rate of profit to potential and proved at the base of correlation-regression analysis that it is bound closer with all the enterprising factors. There were made new propositions to enlarge leasing and factoring operations. There were proposed also some recommendations to government control of financial crediting activity. The extreme need of establishing of State land Ukrainian Bank.

MAIN RESULTS

1. The influence of financing and crediting at the results of agricultural development is substantiated.
2. The propositions are substantiated to better financial-crediting mechanism of agricultural enterprises.
3. The project of State land Bank is prepared.

The critical investigation of results of the research let us do a conclusion about real possibilities of its practical realisation in the Ukraine (Republic Crimea) and about the usege of several propositions in Republic Congo.

KEY WORDS: financing, crediting, productive potential, leasing, factoring, State Land Bank.

NDABANA NTEMAKALA.



Подписано в печати 15.03.95. Формат 60x84 1/16. Бум. тип. Плоская печать. Усл. печ. л. 0,25. Уч.-изд. л. 1
Тираж 100 экз. Заказ № 200. Цена договорная.

Подразделение оперативной полиграфии Крымского ЦНТЭИ
333640, г. Симферополь, ул. Алтинская, 20

AB 32.236

AB 32.236



Faint, illegible text covering the page, likely bleed-through from the reverse side. Some words like "KEY WORDS" and "propositions" are partially visible.