

ДНІПРОПЕТРОВСЬКИЙ ДЕРЖАВНИЙ АГРАРНИЙ УНІВЕРСИТЕТ

На правах рукопису

ПОЛТОРАЦЬКИЙ Володимир Охимович

УДК 631.145:631.155.2:658.8

ФОРМУВАННЯ ГОСПОДАРСЬКОГО МЕХАНІЗМУ РАЙОННИХ АПК  
У ПЕРЕХІДНИЙ ПЕРІОД ДО РИНКУ /НА ПРИКЛАДІ РАЙОННИХ  
АПК ХАРКІВСЬКОЇ ОБЛАСТІ/

08.07.02 - Економіка сільського господарства  
і АПК

А в т о р е ф е р а т  
дисертації на здобуття наукового ступеня  
кандидата економічних наук

Дніпропетровськ - 1995

Ав 32.691

Дисертацією є рукопис.

Роботу виконано на кафедрі управління в АПК Харківського державного аграрного університету імені В.В.Докучаєва.

Науковий керівник - доктор економічних наук,  
ст. науковий співробітник  
Антоненко Леонід Онисимович

- Офіційні опоненти: 1. Доктор економічних наук, професор,  
академік Української екологічної  
академії наук Прейгер Давид Каспарович
2. Кандидат економічних наук, доцент  
Левін Валентин Петрович

Провідна організація - Сумський сільськогосподарський інститут

Захист відбудеться "29" червня 1995 р. о 10 годині  
на засіданні спеціалізованої вченої ради К 03.03.02 по захисту  
дисертацій на здобуття наукового ступеня кандидата економічних  
наук в Дніпропетровському державному аграрному університеті за  
адресою: 320000, Дніпропетровськ - 27, вул. Ворошилова, 25  
/корпус I, ауд. 228/.

З дисертацією можна ознайомитись в бібліотеці Дніпропетровського державного аграрного університету.

Автореферат розісланий "19" травня 1995 р.

ЛННБ України ім.В.Стефаника



00755371 (S)

Вчений секретар спеціалізованої  
вченої ради, кандидат економічних  
наук, доцент

Макаренко П.М.

ЛНБ ім. В. Стефаника  
АН України

ДВ - 32.691

## ЗАГАЛЬНА ХАРАКТЕРИСТИКА РОБОТИ

Актуальність теми дослідження. Процеси ринкових перетворень агропромислового комплексу України свідчать про те, що головний вузол соціально-економічних суперечностей знаходиться на районному рівні. Це обумовлюється тим, що саме тут завершується формування всієї соціальної й виробничої інфраструктури, котрі виступають як ключові блоки зовнішнього економічного середовища для господарюючих суб'єктів багатокладної економіки ринкового типу.

Питанням формування господарського механізму ринкового типу присвячена велика кількість наукових праць українських і зарубіжних авторів. Зокрема, методологічні підходи й концептуальні засади ринкової економіки висвітлюються у працях Л.І.Абаджіна, Л.М.Анічина, О.А.Бугуцького, П.І.Гайдуцького, А.А.Омельяненка, І.І.Лукінова, О.М.Онищенка, Д.К.Прейгера, П.Т.Саблука, Б.І.Пасхавера, В.Й.Шияна, О.М.Шпичака та ін.

Вивчення цих праць свідчить про те, що у різних регіонах України районні АПК можуть мати неоднаковий господарський механізм. Регіональні особливості економіки потребують відповідного господарського механізму, котрий інтегрував би розрізнені ланки маркетингового ланцюга: виробництво - переробку - зберігання і торгівлю з орієнтацією на споживача.

Різним проблемам районних АПК, їхній економіці, управлінню присвячені праці В.Г.Галанца, Й.С.Завадського, Ф.В.Зінов'єва, І.Х.Степаненка, В.В.Юрчишина та інших.

Однак складність господарського механізму ринкового типу настільки значна і складна, що праці вказаних авторів охоплюють лише окремі вузлові питання. Щодо питань співвідношення функцій обласних і районних рівнів управління, самозабезпечення сільських районів продуктами харчування, то вони залишаються поки що не розробленими.

Практична потреба агропромислового виробництва і відсутність науково обґрунтованих розробок щодо підвищення економічної ефективності виробництва із застосуванням нового господарського механізму обумовили вибір теми дисертаційних досліджень.

Метою дисертаційного дослідження є визначення сучасних позитивних і негативних тенденцій у формуванні господарського меха-

нізму районних АПК, обґрунтування, розробка і практична апробація такого механізму; котрий в умовах Лівобережної України зміг би стабілізувати і значно підвищити економічну ефективність АПК. Виходячи з цієї мети, у дослідженні вирішуються такі завдання:

- з позицій теорії і практики провести дослідження головних методологічних підходів до формування районних АПК у перехідний період до ринку;
- визначити позитивні і негативні тенденції основних аспектів господарського механізму ринкового типу;
- здійснити класифікацію господарчих об'єднань і обґрунтувати структурні напрямки ринкових змін у районному АПК з використанням потенціалу особистого підсобного господарства населення;
- обґрунтувати кількісні параметри головних галузевих підкомплексів на рівні базового районного АПК до 2010 року;
- на основі всебічного аналізу (розробити) пропозиції щодо формування господарського механізму ринкового типу на концептуальному рівні;
- розробити концептуальну модель районного об'єднання ринкового типу, зокрема його відділ маркетингу.

Предмет і об'єкт дослідження. Предметом дослідження є організаційно-управлінські засади формування господарського механізму районного АПК та економічні процеси в умовах переходу до ринку. Об'єкт дослідження – районні АПК, сільськогосподарські й агропромислові формування Харківської та інших областей України, окремі сільськогосподарські підприємства, фермерські й особисті підсобні господарства, об'єкти соціальної інфраструктури. У ролі базового об'єкта дослідження виступає Балаклійський районний АПК Харківської області.

Методологія і методика дослідження. Теоретичну і методологічну основу проблеми, що вивчається, складають діалектична теорія пізнання, аграрно-економічна теорія, наукові праці українських і зарубіжних вчених.

Для повного і всебічного вивчення цієї теми використовувалися такі методи: абстрактно-логічний і логічного конструювання, системний, монографічний, розрахунково-конструктивний, статистичних угруповань й аналізу, експериментальний тощо.

Інформаційну базу дослідження складають:

Теоретичні положення про підвищення економічної ефективності АПК у перехідний період до ринку, котрі викладаються у навчальній,

монографічній літературі і наукових журналах провідних українських і зарубіжних вчених; нормативно-правова база України з економіки, управління й реформування АПК; статті у збірках праць, конференцій, семінарів, а також виступи виробничників у періодичній пресі; статистичні дані про роботу підприємств, районів і областей України, головним чином за 1980-1994 рр. Особисте вивчення досвіду підвищення економічної ефективності агропромислового комплексу, а також власний досвід вирішення соціально-економічних питань, у тому числі більше 15 років на посаді голови колгоспу і начальника районного управління сільського господарства.

Наукова новизна результатів дослідження:

- обґрунтовані пропозиції по формуванню господарського механізму районного АПК, котрий забезпечує перехід до багатокладної ринкової економіки;

- розроблена концептуальна модель районного агропромислового об'єднання як органа, сформованого на добровільних засадах безпосередньо господарюючими суб'єктами для підвищення їхньої економічної ефективності;

- розроблена модель маркетингової служби і фінансово-розрахункового центру, як виконавчих робочих органів господарського механізму ринкового типу для захисту економічних інтересів товаровиробників.

Практична цінність дисертаційної роботи полягає у тому, що обґрунтовані і розроблені підходи щодо формування господарського механізму районного АПК впроваджені у виробництво або ж прийняті до впровадження на районному й обласному рівнях управління. Результати дослідження у формі пропозицій надіслані до Обласного управління сільського господарства Харківської області і Балаклійської Районної Ради народних депутатів, на них отримані позитивні висновки.

Ряд розробок автора у вигляді методичних рекомендацій використовується у навчальному процесі економічного факультету й ФПК Харківського держагроуніверситету як методичний інструментарій переходу до економіки ринкового типу.

Апробація і впровадження результатів дослідження. Головні розробки виконувалися автором на прикладі конкретних підприємств, об'єднань, їхніх відділів у вигляді положень, інструкцій, статутів, рекомендацій та інших документів, що дозволяє використовувати їх безпосередньо у практичній діяльності. Вони знайшли відтворення

в опублікованих методичних рекомендаціях і лекції.

Основні висновки наукових досліджень докладалися на засіданнях кафедри управління в АПК, наукових конференціях Харківського держагроуніверситету ім. В.В.Докучаєва. Окремі положення викладалися автором на республіканському семінарі-наradі працівників АПК у м.Балаклєї в 1994 році й регіональній нараді у м.Дніпропетровську в 1995 році, а також на багатьох обласних і районних семінарах керівників обласних і районних служб та організацій АПК, керівників і спеціалістів підприємств.

Результати досліджень докладалися і отримали позитивні відгуки на конференціях: міжнародній науково-практичній "Продовольчий ринок: досвід і проблеми" і міжнародній науково-практичній "Інтенсифікація тваринництва у перехідний період до ринку" (м.Харків, 1994 р.). Є дві довідки встановленого зразка про впровадження результатів наукових досліджень у виробництво. Всього за темою досліджень автором опубліковано наукових праць загальним обсягом 5 друк.арк.

Дисертаційні дослідження є частиною загального напрямку наукової роботи кафедри управління в АПК Харківського держагроуніверситету за проблемою "Розробка пропозиції щодо удосконалення системи управління сільськогосподарським виробництвом в агропромисловому комплексі в умовах прискорення соціально-економічного розвитку". Номер державної реєстрації - 018800054II. Дисертаційна робота заслухана й ухвалена на розширеному засіданні кафедри управління в АПК Харківського державного аграрного університету ім. В.В.Докучаєва.

Головні положення, котрі виносяться на захист:

- схема й концептуальна модель господарського механізму районного АПК ринкового типу;
- класифікація виробничо-господарських об'єднань;
- обґрунтування маркетингової служби районного АПК ринкового типу;
- параметри продовольчих галузевих підкомплексів базового районного АПК до 2010 року;
- пропозиції щодо підвищення економічної ефективності сільськогосподарського виробництва у перехідний період до ринку.

Структура й обсяг роботи. Дисертація обсягом 250 сторінок вміщує 3 розділи, 9 підрозділів, висновки і пропозиції виробниц-

тву, має 27 таблиць, 7 малюнків. Список використаної літератури налічує 190 джерел. Додатки складають 26 сторінок.

## ЗМІСТ І РЕЗУЛЬТАТИ ДОСЛІДЖЕНЬ

У першому розділі "Організаційно-економічні основи формування районних АПК в перехідний період до ринку" після аналізу головних підходів до формування господарського механізму АПК на районному рівні показано, що монополізація виробничої сфери в агропромисловому комплексі України на базі багатокладного сільського господарства обумовлює добровільну кооперацію господарчих суб'єктів. На кожному вертикальному рівні формуються відповідні об'єднання, котрі прагнуть за рахунок економічної інтеграції отримувати кращі кінцеві фінансові результати. На підставі аналізу літературних джерел і власного досвіду у сфері виробництва нами робиться спроба запропонувати класифікаційну характеристику виробничих об'єднань в АПК. Ці об'єднання відображають типові для лівобережного регіону України процеси, які відбуваються у перехідний період до ринку. Нами взяті ті ознаки, котрі найбільш істотні в кооперативній діяльності ринкового типу на стадії ІІ формування:

- за територіальною ознакою усі виробничі об'єднання можна поділити на: внутрішньорайонні, районні, міжрайонні, обласні, міжобласні й республіканські;

- за спеціалізацією виробництва й послуг розподіл здійснюється на сферу головного виробництва і сферу інфраструктурного агросервісу;

- у сфері головного виробництва об'єднання бувають рослинницькі, тваринницькі і комбіновані. У кожній галузі виробництва при цьому можна окремо виділити монопродуктові і багатодуктові формування;

- у сфері інфраструктурного обслуговування об'єднання розподіляються на виробничі (проектно-промислові, будівельні, зрушувальні тощо) і соціальні (водоканалізаційні управління, управління газовим господарством, райсількомунгосподарчі тощо);

- за формою власності й хазяйнування виробничі агропромислові об'єднання бувають державні, колективні, приватні акціонерні, орендні і змішані. У свою чергу, змішані можуть бути різного типу. Вони майже завжди державні, тому що інші форми власно-

сті поки що не досить розвинуті;

- в інноваційній діяльності класифікація вміщує розподіл виробничих агропромислових об'єднань на науково-виробничі системи, малі інноваційні фірми, посередницькі упроваджувальні фірми й організації;

- за типом фінансової інтеграції можна виділити акціонерні товариства й об'єднання (відкритого або закритого типу), кооперативи, концерни, фінансово-промислові групи та ін.;

- за характером технологічної довершеності об'єднання поділяються на такі, котрі випускають готову для споживання продукцію (молочні, м'ясні, кондитерські та інші вироби) і такі, котрі випускають сировину й напівфабрикати;

- за рівнем міждержавного розподілу і кооперації праці об'єднання можуть бути спільними між двома державами й міжнародні з участю суб'єктів декількох країн світу.

Виробничі відносини ринкового характеру в об'єднанні будь-якого типу потребують волі господарчих суб'єктів у процесі створення різноманітних кооперативних зв'язків як по вертикалі, так і по горизонталі. Це, з одного боку, вимагає зменшення адміністративного тиску, а з другого, - наявності можливостей у реалізації своїх стратегічних економічних цілей - збільшення прибутку. При цьому кожне кооперативне об'єднання може мати економічну доцільність за умови такого злиття своїх виробничих можливостей з іншими, коли кінцевий результат буде кращим, аніж без кооперування.

Без дотримання цієї аксіоми, котру формує тип вільної поведінки в економічному просторі, неможливо розраховувати на стійкість і життєздатність виробничих кооперативних формувань в умовах переходу агропромислового комплексу України до ринку.

Поряд із характеристиками сітки зв'язків, загальними для районних АПК і соціально-економічних систем, особливий інтерес викликає суть внутрішньооб'єднанських відносин, котрі формуються специфікою ринкових перетворень. Особливість нинішнього періоду полягає у більш відкритому, ніж для ланок вищого рівня, характері економічних зв'язків. Напрямки, рівень і темпи розвитку виробничих сил і виробничих відносин у кожному районному АПК у більшій мірі задаються зовнішнім економічним середовищем, головними умовами виробництва, розподілу, обміну і споживання, котрі формуються за межами району через механізм оподаткування, кредиту-

вання, ціноутворення тощо. Природно, це звужує сферу і характер виробничих зв'язків, котрі формують умови виробництва, забезпечення досягнення кінцевої цілі його функціонування – отримання прибутку.

Особливості господарського механізму районних АПК як форми управління виробництвом обумовлюються тим, що він синтезує функції низової ланки територіального народногосподарського комплексу й адміністративного району – низової соціально-економічної одиниці адміністративно-територіального устрою держави. Тому в межах РАПО мають місце різноманітні інтеграційні явища. Їхній розвиток у виробничій і невиробничій сферах спирається на єдину належність господарств, підприємств, організацій агропромислового виробництва, районна організація котрого має чітко виражені властивості виробничо-технологічного характеру і соціальної спільності. Тому вся сітка виробничих зв'язків районного АПК вміщує як традиційно територіальні відносини, так і водночас внутрішньо- і міжгалузеві відносини. Отже, сукупність усіх зв'язків формується на основі комплексного підходу і в своєму розвитку має брїєнтуватися на максимально повну реалізацію його принципів. Виражена системність і значні потенціальні можливості підвищення її рівня в районному АПК обумовлюють особливе значення і послідовний розвиток усіх його складових.

У перехідний період до ринку особливу роль відіграють перш за все функціональні. До них належать ті зв'язки, за допомогою яких об'єднуються елементи, котрі спільно реалізують загальну мету.

Будь-яку систему характеризує ознака синергії, тобто підвищення кінцевого виходу системи над сумарним результатом її складових елементів, котрі взаємозалежно функціонують. Тому забезпечення реального синергічного ефекту є ключовим завданням механізму функціонування районного АПК як цілісної виробничо-економічної системи.

У другому розділі "Обґрунтування основних продовольчих підкомплексів Балаклійського районного АПК до 2010 р." розглядаються суб'єкти ринкової економіки районного АПК й обґрунтовуються параметри головних (плодоовочового і м'ясо-молочного) підкомплексів.

У 1993-1994 рр. у м'ясній галузі тваринництва в Україні у

розрахунку на душу населення вироблено м'яса на 40-60 % менше, ніж у розвинутих європейських країнах. Напруженість на м'ясних прилавках посилюється у зв'язку з низькою якістю продукту. Більша частина виробленої свинини має надмірну жирність, а яловичина - навпаки. У процесі їхньої доробки втрачається велика кількість поживних речовин. У зв'язку з цим нами були здійснені розрахунки самозабезпечення Балаклійського району м'ясопродуктами. Основою самозабезпечення району м'ясопродуктами були нормативи фізіологічних норм споживання на душу населення за рік і розрахункова чисельність населення з урахуванням демографічного приросту.

Ураховуючи те, що у приватних присадибних господарствах Балаклійського району при наявності 5511 гол. великої рогатої худоби, 23965 гол. свиней, 3450 гол. вівців і кіз, 450600 гол. птиці вироблено 1090 т м'яса, потреба району у м'ясі буде забезпечуватися і за рахунок приватних присадибних господарств (1090 т), і за рахунок суспільного сектора - 6272,7 тис.т.

За основу розрахунку самозабезпечення регіону молочними продуктами, котрими користується Інститут економіки АН України, були прийняті нормативи фізіологічних норм річного споживання на душу населення усіх головних видів молочних продуктів. Використовуючи цей методичний підхід, нами виконані розрахунки самозабезпечення району на 1995, 2000 і 2010 роки.

Отримані результати свідчать про те, що при діючих нормативах річного споживання на душу населення 360 кг молока у 1994 р. населенню району з чисельністю 97,6 тис.чол. необхідно 35146 т умовної молочної продукції. При товарності молока 90 % валове його виробництво має скласти 38660 т. Це означає, що при досягнутому рівні продуктивності (у 1994 р. - 2676 кг) для потреб самозабезпечення необхідно мати 14644 гол. корів. Таке поголів'я необхідне, якщо зважати, що все воно буде знаходитися у суспільному секторі, тобто у КСП і радгоспах. Ураховуючи те, що у наш час відбувається зменшення поголів'я у цьому секторі з одночасним збільшенням його у приватних присадибних господарствах населення, розглянемо загальну кількість виробленого молока в обох секторах. При продуктивності 5 тис. кг на 1 корову розрахункове валове виробництво молока може бути забезпечено при поголів'ї 7732 гол. корів. Розглядаючи забезпеченість населення молочними продуктами за рахунок обох секторів, можна зробити

такий висновок: при продуктивності корів у приватних присадибних господарствах 5 тис. кг для отримання розрахункової кількості молока, необхідного для задоволення потреб населення, у приватному секторі необхідно 7732 гол. корів, що майже у 2 рази менше, ніж у суспільному секторі, де продуктивність складає трохи більше половини рівня приватних присадибних господарств.

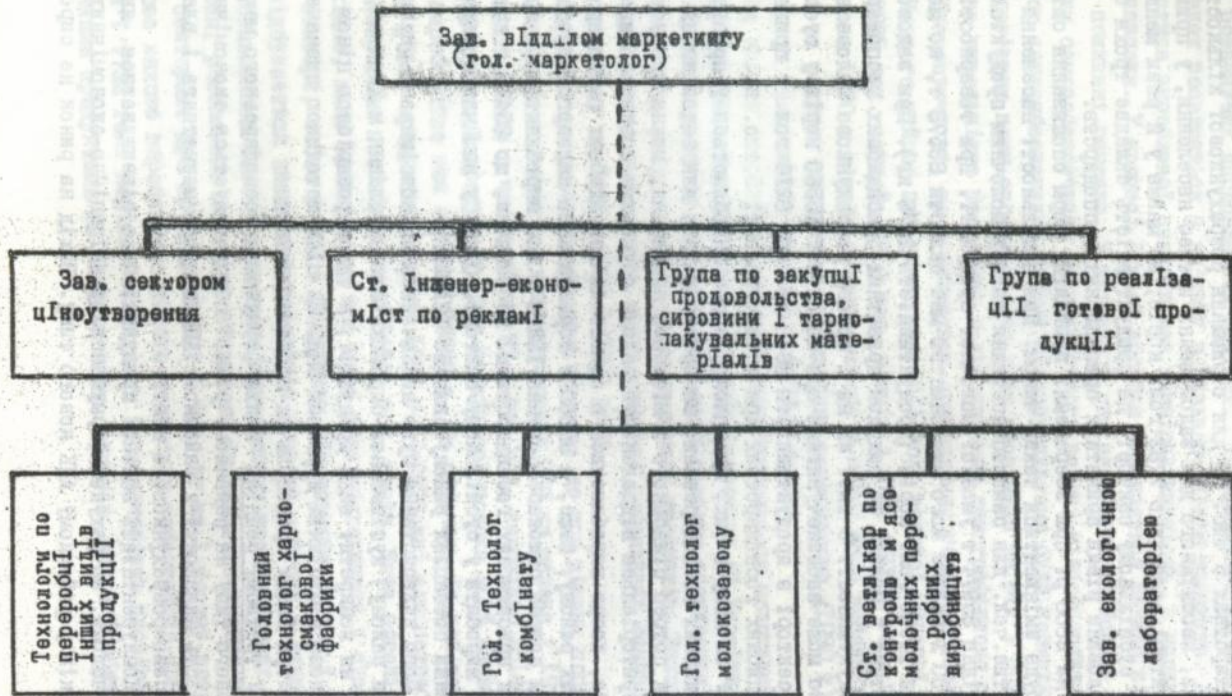
На 2000 р. при збереженні прийнятих норм споживання ситуація буде змінюватися таким чином. При чисельності населення 99,9 тис.чол. для самозабезпечення району молочним продуктами необхідно 35974 т умовної молочної продукції. При товарності молока 90 % валове його виробництво має сягати 39572 т, що можливо при 14990 гол. корів (продуктивність 2676 кг). При задоволенні потреб у молоці за рахунок приватних присадибних господарств і продуктивності 5 тис. кг на 1 корову розрахункове валове виробництво може забезпечуватися при поголів'ї 15560 корів у суспільному секторі з продуктивністю 2640 кг, або 8216 гол. у приватних присадибних господарствах при продуктивності 5 тис. кг.

У зв'язку з тим, що молоко, котре виробляється у приватних присадибних господарствах, використовується для задоволення приватних потреб сільського й міського населення, можна припустити, що територіальна віддаленість району обумовлює повне споживання молока, котре виробляється в приватних присадибних господарствах в межах району. Отже, з 38660 т нормативного валового виробництва для потреб самозабезпечення 13200 т вже виробляється у приватних присадибних господарствах. Це означає, що 25460 т необхідно виробити у суспільному секторі. Отже, у наш час товарний молочний потенціал району складає 121719 т.

Його використання буде визначатися на зовнішньому ринку (за межами району) купівельною спроможністю населення м.Харкова, попитом на конкретні види продукції, а також роздрібною ціною у м.Харкова й сусідніх державах СНД. За цією методикою визначалися параметри інших продовольчих підкомплексів.

У третьому розділі "Шляхи формування господарського механізму ринкового типу на районному рівні" обґрунтовується економічна доцільність наявності у районному АПК відділу маркетинга і власного фінансово-розрахункового центру.

Конкурентність власної продукції може підвищуватися, як уже зазначалося, за рахунок формування організаційно-економічних зв'язків у районному АПК нового типу. Вихід на ринок не сировиною,



Мал.І. Організаційна структура відділу маркетингу, районного АПК

а готовою продукцією надає значні переваги товаровиробникам. Економічну доцільність формування власної служби маркетингу виявляє аналіз структури роздрібних цін на головні види продовольчих товарів за 1990-1994 рр. З 1990 р. до січня 1995 р. вартість сировини у структурі роздрібною ціни яловичини I категорії знизилася з 85,3% до 66,7%, витрати на переробку зросли з 3,0 до 6,8%, податок на додану вартість зріс на 14,6%. Аналогічна тенденція спостерігається щодо молока 3,2% жирності: вартість сировини у структурі роздрібною ціни знизилася з 66,7% до 45,8%; витрати на переробку збільшилася з 3,9% до 23%; питома вага НДС зросла з 4,6% до 15,2%.

Для вивчення впливу на структуру ціни готових продовольчих ресурсів самих переробних заводів нами виконаний порівняльний аналіз по трьох провідних молочних заводах області. Перш за все, звертає на себе увагу розбіжності у ціні готовою продукції по молочних заводах, котрі аналізувалися. Так, кілограм вершкового масла на Балаклійському м'яскомолзаводі коштує 410 крб., на Куп'янському м'яскомолзаводі - 480 крб., на В.-Бурлуцькому сирзаводі - 470 крб. Витрати на переробку у вказаних заводах відповідно складають: 79,4 крб., 60 крб. і 42 крб. Тому при обмеженому купівельному попиті населення дуже важливо знизувати не лише витрати на сировину, але й витрати на переробку, доставку і зберігання, оскільки конкуренція на ринку здійснюється тільки за якістю товару і його ціною.

Різні економічні підходи для своєї реалізації потребують відповідного господарського механізму. Тому функції маркетинга на нинішньому етапі формування ринкових відносин у районному АПК доцільно сконцентрувати у спеціальному відділі. Його організаційна структура представлена на мал. 1.

У запропонованому варіанті, на наш погляд, якість продукції може забезпечуватися за рахунок:

- функціональних зв'язків головного маркетолога з головними технологами усіх переробних виробництв;
- ветеринарно-санітарного контролю м'ясо-молочних переробних виробництв;
- здійснення постійного контролю силами добре оснащеною сучасною агрозоологічною лабораторією.

Другим компонентом розробленою концептуальною моделлю відді-

лу маркетинга в районному АПК є виділення у його складі сектора ціноутворення, що дасть змогу обґрунтовано й оперативно регулювати ціни на продукцію й послуги.

Третьою складовою є спеціалізація групи працівників на закупівлі (а в майбутньому й організації виробництва) тарно-пакувальних матеріалів.

Четвертою складовою є спеціалізація старшого Інженера-економіста на рекламі, без опанування можливостей котрої неможливо перемогти конкурентів на ринку товарів і послуг.

У своїй сукупності всі ці чотири складові, котрі закладені до побудови організаційної структури відділу маркетинга, на нашу думку, створять передумови ефективних ринкових перетворень у районному АПК.

В умовах ринку необхідно змінити систему управління сільським господарством з боку держави. Щоб правильно обчислювати собівартість і ціну на готову продукцію, необхідно постійно інформувати держгоспи і КСП про зміни цін на матеріальні ресурси. Необхідна також інформація цін на матеріальні ресурси на різних підприємствах і зонах країни, країнах СНД і на світовому ринку, а також цін на продовольчих ринках на головні сільськогосподарські продукти і сировину в різних регіонах країни. Тобто виробничнику потрібна інформація про попит споживача на продукцію АПК незалежно від типів виробників. Ця інформація має бути постійною і настільною книгою керівника і головного спеціаліста, щоб вони могли укладати вигідні контракти на свою продукцію і на матеріальні ресурси.

У заключному розділі обґрунтована концептуальна модель районного об'єднання нового типу.

Як уже зазначалося нами раніше, функціонування районного АПК відбувається в умовах макроекономічних диспропорцій. Це наочно видно при аналізі структури виручки колгоспів і міжгоспів базового району. Дані табл. 1 свідчать про установлену тенденцію зменшення прибутку, котрий залишається при розподіленні виручки. Так, якщо у 1990 р. прибуток від виробничої діяльності складав 32% виручки, то у 1994 р. він знизився майже утричі і склав лише 9,5%. Така ж негативна тенденція спостерігається і з оплатою праці: у 1990 р. на оплату праці припадало 28,6% виручених коштів, у 1994 р. - лише 17,5%.

Таблиця 1

Структура виручки КСП і мінгоспів Балаклейського району в 1990-1994 рр.

Ро- ки	Виручка від реалізації продукції		Розподіл виручки										Плата за ресурси і процен- ти за ко- роткостро- кові кре- дити	
			Баловий дохід				НДС		Акціоний збір		Витрати на купівлю матеріалів			
	Прибуток від виробничої ді- яльності		Оплата праці											
	млн. крб.	%	млн. крб.	%	млн. крб.	%	млн. крб.	%	млн. крб.	%	млн. крб.	%	млн. крб.	%
1990	92,3	100,0	29,5	32,0	26,4	28,6	-	-	-	-	36,4	39,4	-	-
1991	168,6	100,0	59,3	35,1	46,8	27,8	4,0	2,3	-	-	58,5	34,7	0,02	0,1
1992	3447,8	100,0	1700,1	49,3	340,6	9,9	531,3	15,4	-	-	875,8	25,4	-	-
1993	116016	100,0	69837	60,0	15913	13,7	1393	1,2	358	0,3	27899	24,0	616	0,8
1994	522406018	100,0	49888000	9,5	89890000	17,5	97054000	18,5	1375000	0,3	284199000	54,4	18	0,1

Таким чином, держава, збільшуючи податки у прямих і опосередкованих формах, позбавляє товаровиробників економічної основи навіть для простого відтворення виробництва.

Аналіз розподілу прибутку, поданий у табл. 2 підсилює цей загальний висновок. Прибутковий податок на колективні сільськогосподарські підприємства за 4 роки зріс на 11,6%, проценти за довгострокові кредити - на 32,5%, що призвело до зниження коштів на виробничий розвиток на 25,8%, соціальної сфери - на 9,9%, коштів для заохочення - на 8,1%.

Оскільки конкурентноспроможність продукції вирішальною мірою визначається рівнем собівартості, відзначимо стійке зниження управлінських витрат у собівартості всієї виробленої продукції з 10% до 3,1%, тобто на 6,9%. При цьому питома вага оплати праці працівників управління сільськогосподарства і РАПО разом у сумі коштів на оплату праці господарств району не збільшилася, а знизилася на 0,04%.

На наш погляд, в умовах переходу до ринку, при наявності інфляції необхідно змінити методологію і методику обчислення собівартості й реалізаційної ціни на сільськогосподарську продукцію. Для цього необхідно змінити систему обліку і планування. У зв'язку з сезонністю сільськогосподарського виробництва і тривалим технологічним циклом в умовах нинішньої інфляції обчислювана в АПК собівартість сільськогосподарської продукції відтворює витрати в цінах минулих років, котрі на момент реалізації продукції значно нижчі і не відображають витрат виробництва. Отже, подальше виробництво на отриману виручку не може бути вихідною економічною базою для формування ціни чергового виробничого циклу.

Для реального відображення собівартості необхідно щомісячно (або за періодами підвищення цін на промислову продукцію) індексувати головні й оборотні кошти. При цьому ціну можна було б встановлювати на підставі проіндексованих витрат на момент реалізації сільськогосподарської продукції. Це потребує серйозних змін у системі бухгалтерського обліку, що передбачає інтеграцію науки з виробничниками на всіх рівнях.

Викладений дуже короткий аналіз економічної ситуації в АПК відтворює глибину міжгалузевих диспропорцій і складність умов праці сільськогосподарських товаровиробників. Тому у своєму обґрунтуванні районного агропромислово-торговельного об'єднання

принципово нового типу цільової функції якого є зниження цін придбання і підвищення реалізаційних цін, головними його функціями є:

- обґрунтування цінового паритету між товаровиробниками і підприємствами виробничої інфраструктури на районному рівні;
- міжгалузєва ув'язка (на рівні Індикативного планування) галузєвих продовольчих підкомплексів і товарно-сировинних потоків, котрі їх забезпечують;
- формування організаційно-управлінського механізму внутрішньорайонних взаєморозрахунків через власний акціонерний банк (за раз це здійснює ФРЦ).

Реалізація цих та інших функцій вже тепер здійснюється у формі вертикальної та горизонтальної координації, в цілності котрих оптимізуються кількісні і вартісні параметри частин (господарських суб'єктів) і цілого - системи районного АПК.

Як видно із структури управління об'єднанням, головні питання щодо виробництва, переробки, зберігання і реалізації продукції, проведення своєчасних взаєморозрахунків, платежів та їх черговості, встановлення розцінок і цін будівельним, обслуговувачим, автотранспортним підприємствам за вантажопасажирські перевози, встановлення граничного рівня рентабельності й торговельних надбавок, процентні ставки податків за платежами у місцеві бюджети й інші питання можна вирішити на районному рівні.

Структура апарату управління має такий вигляд: відділ матеріально-технічного постачання 27%; бухгалтерія 23; митно-брокерський відділ 14; планово-економічний відділ 14; відділ ціноутворення 14; відділ маркетингу 8%. Загальна чисельність цих відділів на період формування складатиме 22 чол.

Механізм функціонування визначається добровільним делегуванням частини своїх прав засновників об'єднання.

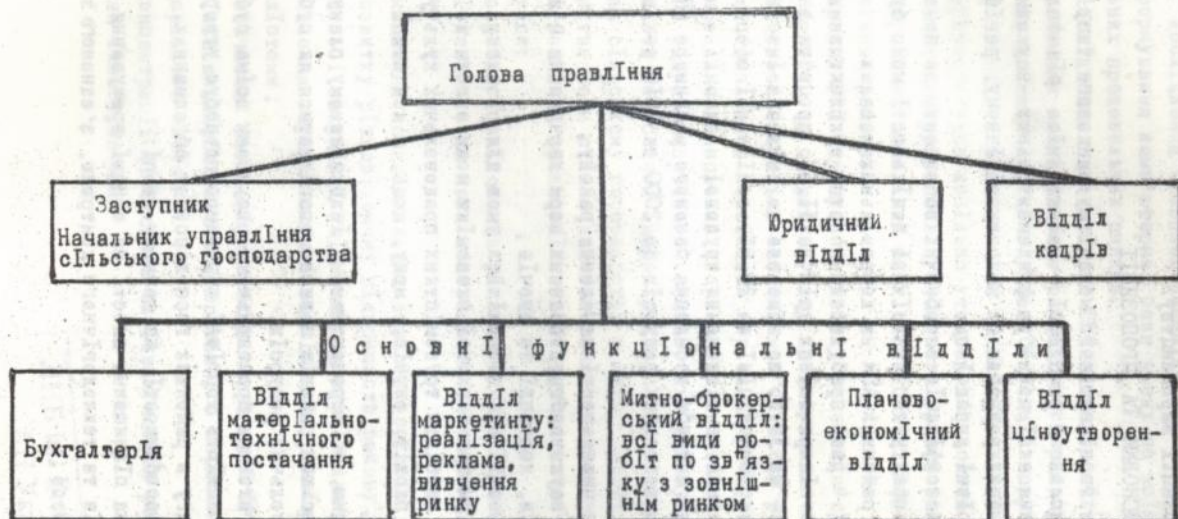
Механізм використання комплексності у ринкових умовах передбачає постійну роботу щодо підвищення конкурентноспроможності продукції і послуг.

Механізми поєднання функцій та інтересів республіканських, обласних і районних організацій приведе до того, що на республіканському й обласному рівнях залишаться тільки ті, котрі не можна або економічно недоцільно залишати в районі. Все інше має вирішуватися на районному рівні. Про це свідчить світовий досвід розвитку ринкової економіки.

Таблиця 2

Розподіл прибутку в КСП і мікгосподарських підприємствах в 1990-1994 рр.

Ро- ки	Прибуток, усього		Розподіл прибутку (чистого доходу)													
			Податок на прибу- ток		Резервний фонд		Виробничий розвиток		Соці аль- ний роз- виток		Заохочення		Прибутко- вий пода- ток чле- нів в КСП		Проценти за довгостро- кові креди- ти, попов- нення обо- ротних коштів.	
	сума, млн. крб.	%	сума, млн., крб.	%	сума, млн. крб.	%	сума, млн. крб.	%	сума, млн. крб.	%	сума, млн. крб.	%	сума, млн. крб.	%	сума, млн. крб.	%
1990	29,5	100,0	0,2	-	0,6	2,0	15,5	52,5	4,1	13,9	4,4	14,9	-	-	4,9	16,7
1991	89,2	100,0	-	-	69,1	77,4	13,4	15,0	2,5	2,8	0,9	1,0	2,2	2,4	1,1	1,4
1992	1761,7	100,0	3,5	0,2	1194,9	67,8	448,5	25,4	55,6	3,1	3,8	0,2	30,0	1,7	25,4	1,5
1993	71412,0	100,0	868	1,2	5439	7,6	25539	35,8	3044	4,3	834	1,2	761	1,0	34927	48,9
1994 (млрд. крб.)	135183	100,0	375	0,3	1891	1,4	36105	26,7	5369	4,0	9272	6,8	15702	11,6	66469	49,2
1994 у % до 1990 (+,-)					+0,3		-0,6		-25,8		-9,9		-8,1		+11,6	+32,5



Мал.2. Структура апарату управління районом агропромислово-торгівельним об'єднанням

На основі проведеного дослідження нами сформовані наступні висновки та пропозиції виробництву.

### ВИСНОВКИ ТА ПРОПОЗИЦІЇ

1. Формування господарського механізму ринкового типу управління в агропромисловому комплексі - найскладніша різнопланова проблема, вирішення якої потребує фундаментальних наукових досліджень та прикладних розробок на макроекономічному, регіональному та нижчому рівні управління.

2. Виконана класифікація виробничих об'єднань за признаками синергетичного ефекту та економічної доцільності може бути основою формування районних АПК на добровільних засадах.

4. За останні 4 роки прибутковий податок в колективних сільськогосподарських підприємствах зріс на 11,6%, проценти за довгострокові кредити - на 32,5, що призвело до зниження інвестиційних засобів на виробничі цілі на 25,8%, соціальної сфери - 9,9%, коштів для заохочення та підвищення трудової мотивації - на 8,1%.

4. Задоволення потреби населення базового районного АПК в основних видах продовольчих ресурсів до 2000 та 2010 років передбачає:

- облік зміни чисельності населення району;
- структури науковобґрунтованих норм харчування м'ясо-молочних продуктів, картоплі та овочів;
- створення необхідних економічних умов для розвитку ОПГ населення, яке в умовах ринкової економіки може звести до мінімуму виробництво найбільш трудомістких продовольчих культур (картоплі, ягід, плодів, овочів, меду, яєць, м'яса птиці та ін.).

У зв'язку з цим, в перспективному Індикативному плануванні населення сільських районів повинно розглядатися як суб'єкт споживання продовольчих ресурсів.

5. Торгівля готовими продовольчими ресурсами всіма суб'єктами районного АПК замість торгівлі сировиною потребує утворення відділів маркетингу в районних господарських об'єднаннях.

їх функціональні особливості на даному етапі:

- забезпечення підвищення якості на основі врахування інтересів потребувачів та технологічного контролю, з'єднаного з сучасною прикладною базою;

- функціонування власної агроекономічної лабораторії;
- спеціалізація товарознавців-економістів на покращення попиту, дослідження сезонної динаміки цін та ціноутворення;
- формування комп'ютерної бази даних по всім складовим регіональних продовольчих ринків..

6. Дослідження показали, що 85% платежів сільськогосподарським виробникам проводяться в рамках свого району. Тому для зменшення неплатежів, що в умовах інфляції порушує усі господарські зв'язки в районних АПК з власною виробничою та переробною інфраструктурою доцільно утворення власного фінансово-розрахункового центру з послідувочою його трансформацією в акціонерний комерційний земельний банк. Такі банки можуть обслуговувати 2-3 суміжних райони.

Утворення ФРЦ порушує банківську монополію сучасних комерційних банків, що покращує умову кредитування товаровиробників.

7. За своєю соціально-економічною сутністю районний агропромисловий комплекс в перехідний період до ринку доцільно інтегрувати у районне агропромислово-торгівельне об'єднання з охопленням усіх галузей народного господарства району. Так як різновідомість виробничої інфраструктури при монополії банків не дозволяє сільському господарству з його сезонним характером виробництва мати стійке забезпечення оборотними засобами.

8. Економічна ефективність об'єднання може забезпечуватися за рахунок:

- розробки і здійснення рівновігідного механізму господарювання і контролю за його додержанням засновників через виборні органи;
- зменшення нераціональних запасів ресурсів при відокремленому розвитку різновідомчих підприємств району;
- оптової закупівлі усіх видів ресурсів для усіх галузей;
- вивчення внутрішнього і зовнішнього ринків, боротьби з монополістами;
- своєчасних взаєморозрахунків через свій ФРЦ - банк;
- більш кваліфікованого оперативного вирішення усіх питань господарського життя;
- концентрації фінансових та інших коштів району на ключових питаннях інвестування.

ЛНБ ім. В. Стефаніка  
АН України

Реалізація цих пропозицій може сприяти розширенню організаційно-економічних можливостей на рівні районних АПК і тим самим забезпечити зниження спаду виробництва, а в подальшому його стійким зростанням при підвищенні конкурентної здібності на внутрішньому та зовнішньому ринках.

По темі дисертації автором опубліковані такі роботи:

1. Полторацкий В.Е. Совершенствование управления в районных АПК // АПК: экономика, управление. 1994, № II. С. 33-37, 0,4 п.л.

2. Полторацкий В.Е. Продовольственный рынок в районном АПК: проблемы и пути решения. Под редакцией д.э.н. Антоненко Л.А. Лекция / Харьк. госагроуниверситет им. В.В.Докучаева. Харьков, 1995, 28 с., 3,7 п.л.

3. Финансово-расчетный центр в районном АПК // Экономика АПК. 1995, №3. С. 37-39, 0,4 д.а.

4. Полторацкий В.Ю. Классификация характеристика виробничих об'єднань в АПК // Матеріали міжнародної конференції "Проблеми кооперації в сільському господарстві". Львів, 1995. С. 71-72, 0,1 д.а.

5. Полторацкий В.Е. Опыт работы финансово-расчетного центра районного агропромышленного комплекса. Инфор. листок. Укр.информ. корпорация "Укр НТИ" Харьков, 1995, ИЛ-№38, 0,19 п.л.

6. Полторацкий В.Е. Опыт работы районного агропромышленного объединения. Инфор. листок Укр.информ. корпорация "Укр НТИ". Харьков, 1995, ИЛ-№37, 0,21 п.л.

7. Техничко-економічне обґрунтування аграрних підприємств (об'єднань): Метод. рекомендації / Кол. авт.: Науч.рук. Л.А.Антоненко. -Харьков, 1992. 72 с. -4,7 п.л., в т.ч. автора 0,3 п.л. С. 49-54.



## А Н Н О Т А Ц И Я

Полторацкий Владимир Ефимович,

"Формирование хозяйственного механизма районных АПК в переходный период к рынку (на примере районных АПК Харьковской области)".

Диссертация на соискание ученой степени кандидата экономических наук по специальности 08.07.02 - "Экономика сельского хозяйства и АПК". Днепропетровский государственный аграрный университет, Днепропетровск, 1995. В диссертации анализируются основные аспекты формирования рыночного хозяйственного механизма и повышение экономической эффективности в районных АПК Украины.

Ключевые слова: господарчий механізм, районний агропромисловий комплекс, продовольчий підкомплекс, економічна ефективність.

## A N N O T A T I O N

Poltoratsky Vladimir E.

"The forming of economic mechanism of the region AIC (agro industrial complex) in the transition period to market" (for example the regions AIC of Kharkov region).

Dissertation in Economics on Speciality 08.07.02 - Agricultural economy and AIC. Dnepropetrovsky State Agrarian University. Dnepropetrovsk. 1995.

Main Aspects of forming market economic mechanism of the market and increase of economic effective in the regional AIC of Ukraine are analised in the dissertation.

*Key words: economic mechanism, region agricultural complex, economic effective.*

*Відомості*

Підписано до друку 11.05.95. Формат 60x84 I I6.

Обл.-вид.арк. I.O. Ум.-друк.арк. I,O. Тираж 100.

Заволення I47.

Дільниця оперативного друку ХДАУ.

312131, Харків, п/в "КомунІст-І", учбове містечко ХДАУ

454010

A<sub>n</sub> 32.691

**AB 32.691**