

УКРАИНСКАЯ АКАДЕМИЯ АГРАРНЫХ НАУК  
ИНСТИТУТ АГРАРНОЙ ЭКОНОМИКИ

На правах рукописи

МУСТАФАЕВ Эгамберди Мустафаевич

**ПРОБЛЕМЫ РЕФОРМИРОВАНИЯ СИСТЕМЫ  
УПРАВЛЕНИЯ ШЕЛКОКОМПЛЕКСОМ УЗБЕКИСТАНА  
В УСЛОВИЯХ ПЕРЕХОДА К РЫНОЧНОЙ ЭКОНОМИКЕ**

Специальность 08.07.02 — Экономика сельского хозяйства  
и АПК

**А В Т О Р Е Ф Е Р А Т**

диссертации на соискание ученой степени  
доктора экономических наук



К И Е В — 1995 г.



00755666 (Z)

Работа выполнена в Узбекском научно-исследовательском институте шелководства (УзНИИШ) НПО «Шелк» Узбекской академии сельскохозяйственных наук (УзАСХН) и Институте аграрной экономики Украинской академии аграрных наук (УААН).

**Научный консультант:** Доктор экономических наук, профессор, академик УААН  
**П. Т. Саблук**

**Официальные оппоненты:** Доктор экономических наук, профессор, академик УААН  
**П. П. Борщевский**

Доктор экономических наук, профессор, заслуженный деятель науки и техники Украины  
**И. С. Завадский**

Доктор экономических наук старший научный сотрудник  
**В. Н. Малес**

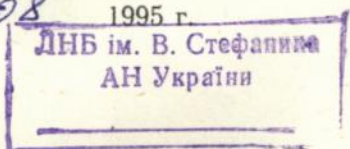
**Ведущая организация:** Центральный научно-исследовательский институт по производству и переработке натурального шелка (ЦНИИППиНШ) — Узбекистан.

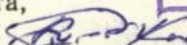
Защита состоится « 21 » сентября 1995 г. в 14 часов на заседании специализированного Совета Д.01.58.01 по присуждению ученой степени доктора экономических наук при Институте аграрной экономики Украины по адресу: 252127, Киев, ул. Героев обороны, 10, ИАЭ УААН.

Отзыв на автореферат, заверенный гербовой печатью, в двух экземплярах, просим направлять в адрес специализированного совета.

С диссертацией можно ознакомиться в библиотеке института аграрной экономики.

Автореферат разослан « 18 » 08 1995 г.



Ученый секретарь специализированного совета, доктор экономических наук  **В. Г. БИЛЬСКИЙ**

## ОБЩАЯ ХАРАКТЕРИСТИКА РАБОТЫ

Актуальность проблемы. Перевод деятельности шелкокомплекса\* республики на рыночные условия ставит перед теорией, методологией и практикой проблему создания адекватной системы управления им, основная суть которой – раздел двух властей: экономической и политической. Ибо рынок по своей природе не приемлет сращивания последних.

Успешное решение упомянутой проблемы во многом зависит от преодоления противоречивости интересов субъектов отношений собственности и постепенного превращения всех работников отрасли\*\* в совладельцев средств производства. Оно же создаст необходимые предпосылки для реформирования действующей системы управления шелкокомплексом в соответствии с проводимой в республике аграрной реформой, основное содержание которой – изменение отношений собственности, землепользования и на их основе – переход к многоукладной экономике, на базе равноправного участия всех форм собственности.

Таким образом, практическое содержание форм и методов создаваемой системы управления экономикой шелкокомплекса предопределяется методологией осуществляемой аграрной реформы.

Однако, вопросы перестройки механизма управления шелкокомплексом на этапе перехода к рыночной экономике ещё не нашли должного научного обоснования и развития. В этой связи комплексное исследование экономических отношений, составляющих его основу приобретает особую актуальность и народнохозяйственное значение. Всё это требует качественно нового подхода к анализу действующей системы управления шелкокомплексом, определению методических основ ее перестройки, научного обоснования направлений развития отрасли с точки зрения диалектики рынка, что и предопределило выбор темы исследования.

Состояние изученности проблемы. До начала перехода к рыночным отношениям по проблеме социально-экономического развития шелкокомплекса бывшего Союза опубликовано немало трудов. Разу-

\* Под шелкокомплексом подразумевается объединение шелководства и шелковой промышленности в единый объект управления.

\*\* Здесь и далее понятия "шелкокомплекс" и "отрасль" эквивалентны, если это специально не оговорено.

меется, в этих трудах не нашли должного научного обоснования механизм управления экономикой шелкокомплекса на базе изменения отношений собственности и землепользования. Не было должным образом организовано изучение перспективы развития отрасли в условиях перехода на экономические методы хозяйствования. Например, до 1991 г. по экономике шелководства защищена всего лишь одна докторская диссертация (1975 г.) о перспективе его развития в Грузии исходя из базисных отношений того времени.

В 1991 году А. Муминовым и С. Артыковой были защищены докторские диссертации по экономике шелководства и шелковой промышленности. Целью работы А. Муминова была "разработка научной концепции развития шелководства в условиях радикальной экономической реформы..."\*, а С. Артыковой - "разработка методического подхода к формированию регионального подкомплекса "Шелк", теоретико-методологических основ оценки экономической эффективности функционирования экономико-математических моделей эффективного развития подкомплекса в период становления рыночной экономики"\*\*. \*\*

Перечисленные исследования полностью не вобрали в себя нарастаемому нами проблему, исходя из этого с большой уверенностью можно утверждать, что проблема перестройки системы управления шелкокомплексом в период становления рыночной экономики всё еще продолжает оставаться недостаточно исследованной. Поэтому разработка методологических и методических вопросов реформирования механизма управления отраслью в комплексе с другими условиями и факторами производства шелкокомплекса стала социально-экономической необходимостью.

Цель и задачи исследований. Основная цель диссертации - разработать методологические и методические подходы к реформированию механизма управления шелководческими предприятиями\*\*\*, ориентирующие их трудовые коллективы на творческий поиск рации-

\* А. Муминов. Автореферат диссертации на соискание ученой степени д-ра эконом. наук. - Ташкент: 1991, с. 5.

\*\* С. Артыкова. Автореферат диссертации на соискание ученой степени д-ра эконом. наук. - Ташкент: 1991, с. 4-5.

\*\*\* Условимся предприятие называть шелководческим если оно производит хотя бы один вид продукции шелководства или шелковой промышленности.

нальных форм и методов хозяйствования в период становления рыночных отношений; определить методологические принципы перестройки системы управления отраслью, установить и раскрыть общие контуры механизма управления и исследуемых объектов; разработать схему развития шелкокомплекса при формировании многоукладной рыночной экономики.

Для достижения намеченной цели решены следующие задачи:

1) проанализирована действующая система управления шелкокомплексом и предложены методологические принципы ее реформирования;

2) дан методический подход к перестройке механизма управления шелководческими предприятиями;

3) исходя из сущности реформирования экономики разработана методика приватизации имущества шелководческих предприятий и алгоритмические средства его персонализации;

4) разработаны многоуровневые экономико-математические модели рационального развития производства коконов, функционирования греноприготовления и методика расчета производственно-финансовых планов гренажных заводов;

5) рассмотрены различные подходы к организации негосударственных образований и намечены пути перехода к экономическим методам управления материальным производством отрасли;

6) разработана методика оценки хозяйственной деятельности шелководческих предприятий, перешедших на хозрасчет;

7) используя нормативный метод планирования и учета затрат на производство, предложена расчетная основа договорных цен.

Предмет и объект исследования. Предметом исследования являются проблемы реформирования механизма управления экономикой шелкокомплекса республики на этапе перехода к рыночным отношениям; выявление принципов экономических взаимоотношений шелководческих предприятий с государством, вышестоящей организацией, а также между предприятиями и их коллективами на базе полного хозрасчета и при изменении отношений собственности. Основным объектом избраны шелководческие предприятия, ибо именно в них и формируются основные экономические отношения, отображающие производственные связи при организации производства и труда.

Информационную основу исследования составили материалы экономических служб МСХ республики, ассоциации "Узбеклегпром",

Республиканского производственного объединения "Шелк" (РПОШ), труды УзНИИШ, УзНИИПНШ и НПО "Кибернетика" и др., а также литературные источники. Основная часть материалов собрана автором при обследовании шелководческих предприятий республик бывшего Союза с 1983 года по 1994 год.

Методология и методы исследования. Методологической основой исследования явились основные положения и категории экономической науки, а теоретической предпосылкой послужили результаты научных исследований экономистов-аграрников СНГ и других стран по разработке концепции реформирования системы управления АПК в условиях перевода его экономики на рыночные рельсы.

Для обоснования своих выводов и предложений автором были использованы законодательные и нормативные акты об управлении АПК на переходном этапе, методические материалы ВНИИЭСХ, УзНИИШ, УкрНИИЭСХ, УзНИИЭСХ, УзНИИПНШ, НПО "Кибернетика" и др., а также методы системного анализа, статистических группировок, экономико-математического моделирования с применением ЭВМ и абстрактно-логические суждения.

Научная новизна и основные защищаемые положения исследования. В работе впервые сделана попытка разработать теоретико-методологические и методико-практические основы перестройки механизма управления шелкокомплексом Узбекистана в условиях перевода его экономики на рыночные отношения.

С методологической позиции новизна работы сводится к обоснованию основной стратегии реформирования механизма управления отраслью и этапов её реализации, в частности:

определение общего контура управляемых объектов; установление последовательности реформирования по отношению к отдельному объекту; обеспечение системности перестройки по отношению к иерархии управления; повышение заинтересованности работников отрасли в изменении отношения собственности; усиление социальной направленности перестройки механизма управления.

Новизна методических положений:

- вопросы управления шелководством и шелковой промышленностью сведены в единую проблему и они представлены как единый объект управления;

- механизм управления отраслью (шелководческими предприятиями) выражен в виде трех взаимообусловленных блоков - хозяй-

ханизм, механизм управления социальным развитием отрасли (предприятия) и социальный механизм самого управления;

- разработан методический подход к изменению отношений собственности путем передачи прав распоряжаться ею с верхних уровней управления на уровни шелководческих предприятий.

Новизна исследования с точки зрения практического применения выражена в решении конкретных задач управления. К ним относятся: формирование нормативной базы греноприготовления, производства и первичной обработки коконов, эксплуатации кормовой базы; разработка методики планирования затрат на инкубацию грены, кормление гусениц, уход за кормовой базой; описание принципов организации хозяйственного и внутривладельческого расчетов в шелководческих предприятиях; разработка методик расчета на ЭВМ профилирана греняжного предприятия, персонализации собственности, оценки хозяйственной деятельности шелководческих предприятий и расчета цен на продукцию шелководства.

Говоря по-другому, выводы и рекомендации, сформулированные в ходе исследования, доведены до возможности использования в практической деятельности шелководческих предприятий.

Практическая ценность выполненного исследования заключается в том, что полученные результаты и сформулированные выводы переложены в различные рекомендации и методики для использования их в практической деятельности шелководческих предприятий, а многие из них уже широко используются на практике.

Разработанный автором внеер методик явился своего рода важным научно-практическим инструментом реформирования механизма управления отраслью и дал возможность упорядочить экономические отношения внутри отрасли и между государством и товаропроизводителями.

Апробация и реализация результатов исследования. Основные положения диссертации докладывались и получали одобрение на Всесоюзной научно-практической конференции, посвященной вопросам ценообразования (Кишинев, 1984 г.), Девятой республиканской (Узбекистан) школе молодых ученых и специалистов по АСУ (Ташкент, 1985 г.), Всесоюзной научной конференции - "Перестройка: теория, методология, практика" (Новосибирск, 1988 г.), Всесоюзном семинаре - "Моделирование развития региональной экономики" (Ташкент, 1988 г.), Семинаре сектора АПК ИЭ и ОПП РАН

(Новосибирск, 1988 г.), Объединенном совете лабораторий РАСУ НПО "Кибернетика" АН РУзб. (Ташкент, 1989 г.), Советско-американском симпозиуме, посвященном развитию аграрной науки (Суздаль, 1990 г.), Республиканском семинаре Узбекской академии сельскохозяйственных наук по научному обеспечению АПК Узбекистана (Ташкент, 1993), на ученом совете УзНИИШ УзАСХН (1989-1994 гг.).

Важные результаты исследования, имеющие практический выход, представлены в нормативных и методических разработках, в частности: "Типовых нормах выработки, обслуживания и нормативах времени на работы, выполняемые в шелководстве", "Рекомендациях по планированию затрат на производство коконов в коконопроизводящих хозяйствах системы Госагропрома УзССР", "Методике расчета закупочных цен на продукцию шелководства", "Методических указаниях по организации и оплате труда семейного подряда в производстве коконов" и "Методике по оценке хозяйственной деятельности сельскохозяйственных предприятий".

Из них "Типовые нормы..." внедрены во всех шелководческих республиках бывшего Союз, а остальные - во многих шелководческих хозяйствах Средней Азии.

Автором также разработаны методика парсонификации государственности, находящейся во владении сельхозпредприятий и алгоритмические средства ее реализации на ЭВМ, которые внедрены в сельхозпредприятиях им. Эмира Тимура и "Зарбулак" Гялляларальского района Джизакской области, а также в племшелксовхозе Самаркандского района Самаркандской области.

Кроме того, автором внесены предложения и рекомендации в Государственные комитеты цен (1989-1990 гг.) и агропромышленного комплекса (1987-1989 гг.) СССР и Узбекской ССР, МСХ Республики Узбекистан (1987-1992 гг.). По этим предложениям: а) Госагропром СССР в 1987 г. утвердил "Типовые нормы..." и рекомендовал их для применения в хозяйствах своей системы; б) Госкомцен Узбекской ССР в 1990 г. утвердил прейскурант №70-43-04 (закупочные цены на коконы), а в 1991 г. прейскурант №42-01-04 (оптовые цены на коконы и грону тутового шелкопряда); в) МСХ и Госкомимущества республики Узбекистан, соответственно, в 1987, 1991, 1992 и 1994 годах изменили ряд рекомендаций по планированию затрат на производство коконов, организации и оплате труда семейного подряда в производстве коконов и оценке хозяйственной

деятельности сельхозпредприятий, а также по персонификации собственности.

Результаты исследования использованы автором в разработке технико-экономического обоснования развития шелководства в арабской республике Тунис и шелководческого хозяйства провинции Лам Донг Социалистической Республики Вьетнам.

Объем работы составляет 281 страниц машинописного текста, в т.ч. 19 таблиц и 17 рисунков. Список использованной литературы содержит 190 наименований.

#### ОСНОВНОЕ СОДЕРЖАНИЕ РАБОТЫ

### I. КОНЦЕПТУАЛЬНЫЕ ОСНОВЫ РЕФОРМИРОВАНИЯ СИСТЕМЫ УПРАВЛЕНИЯ ШЕЛКОКОМПЛЕКСОМ

#### I.1. Особенности нынешней аграрной реформы и современные проблемы развития отрасли

Изучение экономической литературы, посвященной нынешней аграрной реформе показывает, что главным объектом дискуссий и научных споров является перестройка системы управления АПК и его подкомплексами. Большинство авторов отмечают отсутствие концепции такой перестройки и сходятся во мнении, что ее основу должны составлять экономические законы, сущностно-базисные изменения в отношениях собственности.

На наш взгляд, особенности нынешней аграрной реформы заключаются в изменении глубинных основ правовых, производственно-экономических и социальных отношений в АПК и его подкомплексах и этим она отличается от предшествовавших ей реформ. Аграрная реформа девяностых годов начинается с создания организационно-правовой базы изменения отношений собственности и землепользования, постепенно охватывая все пласты экономических отношений в АПК и тем самым, формируя в его подкомплексах многоукладную экономику.

Таким образом, как это подчеркнуто в диссертации, проводимая аграрная реформа должна ориентироваться на выведение сельского хозяйства республики из глубокого социально-экономического кризиса, и потому ее суть становление подлинной свободы хозяйствования на земле.

Следуя сказанному, в работе утверждается, что на этапе перехода к рыночным отношениям создание эффективной системы управления АПК и его отдельными подкомплексами возможно лишь при нец-

осредственном учете особенностей проводимой аграрной реформы. А в суверенном Узбекистане её проведение должно приобрести особо ярко выраженный региональный характер, учитывающий менталитет гражданского общества. Следовательно, подкомплекс АПК нуждается в концепции, очерчивающей хотя бы ясные контуры такой системы.

Разработка целостной концепции перестройки системы управления шелкокомплексом, отвечающей требованиям времени и включающей ясную программу научного исследования — задача сложная и вряд ли под силу одному исследователю или даже небольшому творческому коллективу. Поэтому в работе дается методический подход к решению анализируемой в ней проблемы, т.е. из множества задач реформирования действующей системы управления отраслью выбраны только те, на взгляд автора, первоочередные, на основе решения которых можно продвигать исследование к достигаемой цели, не нарушив при этом системность и последовательность научного подхода.

Говоря по-другому, в работе влияние особенностей проводимой аграрной реформы на перестройку системы управления шелкокомплексом аппроксимировано на оценку современного состояния его экономики и на ее основе дана линия развития отрасли в условиях перехода к рыночной экономике.

В настоящее время контуры шелкокомплекса таковы, что в республике производством коконов занимается сельхозпредприятия МСХ, выращиванием посадочного материала шелковицы, приготовлением гренн тутового шелкопряда различного назначения и заготовкой, сушкой коконов ведаёт РПОШ, а переработку коконого сырья в шелк-сырец и выработку из него готовых изделий осуществляют предприятия шелковой промышленности ассоциации "Узбеклегпром".

С позиции организации целевого управления материальным производством отрасли в работе доказана социально-экономическая нецелесообразность принадлежности шелководства и шелковой промышленности к различным отраслям народного хозяйства. Ибо, обе самостоятельно управляемые подотрасли, выполняя определенные доли одного и того же заказа рынка, преследуют при этом разные экономические цели, вытекающие из собственных интересов и природы решаемых в них задач. Следовательно, основной проблемой развития шелкокомплекса является устраниение имеющихся внутренних и внешних противоречий между шелководством и шелковой промышленностью.

В работе предлагается решить проблему через перестройку организационной и функциональной структур (рис. 1-2), а также механизма управления шелкокомплексом, как единой СЭС. В предлагаемом механизме управления шелкокомплексом предусмотрены предпосылки для разрешения накопившихся в отрасли социально-экономических проблем и обеспечения софункционирования инфраструктур шелководства и шелковой промышленности.

Перестройка механизма управления включает так же вопрос об освоении в отрасли хозрасчетных форм организации производства и соответствующей им системы оплаты труда. На этапе перехода к рыночной экономике основным источником обеспечения развития отрасли и оплаты труда является хозрасчетный доход, который как экономический показатель более тесно связан с конечным финансовым результатом хозяйственной деятельности.

Идея базирования системы оплаты труда на части хозрасчетного дохода более прогрессивна, чем прежний механизм. При предлагаемой системе, хотя и не явно, но всё же фигурирует полезный эффект вновь созданного продукта и стимулирование улучшения его потребительских свойств.

Как представляется автору, освоение хозрасчетных форм организации производства шелкокомплекса сопряжено с упорядочением системы хозяйственных отношений и подчинением их целям выполнения заказа рынка, где они превратятся в действенный инструмент согласования государственных интересов, с одной стороны, коллективных и личных интересов работников отрасли, с другой (табл. I).

С учетом вышесказанного в диссертации дается методический подход к решению, по крайней мере, трех блоков взаимосвязанных вопросов, обрамляющих в целом проблему перестройки механизма управления отраслью.

Первый блок посвящен анализу взаимосвязей между организационными структурами производства шелкокомплекса и повышением активности трудовых коллективов. Установление такой взаимосвязи является центральной задачей переходного периода на рыночные отношения, ибо любые организационные структуры - это всего лишь каркас и сами по себе они не могут обеспечить динамичное развитие отрасли. Они могут лишь на определенном этапе ускорять или сдерживать протекающие в нем процессы. Внутренним движущим механизмом и основной силой производства выступают инте-

Таблица 1

(данные для иллюстрации методики расчета)

№	Экономические показатели	Способ формирования	Отрасли (или хозяйственные подразделения):						Всего
п/п		показателей	растенияводство	животноводство	итого по растениям и животноводству	итого в процентах от всего произ-ва	обслуживающие	в процентах от всего	
с/п		показателей	растенияводство	животноводство	итого по растениям и животноводству	итого в процентах от всего произ-ва	обслуживающие	в процентах от всего	
1	2	3	4	5	6	7	8	9	10
1	Материальные затраты	расчет	1260	630	1890	90	210	10	2100
2		факт	1487	806	2293	91	227	9	2520
3	Зарботная плата	расчет	771	559	1330	70	570	30	1900
4		факт	792	573	1365	65	735	35	2100
5	Нормативная прибыль	расчет	2234	1308	3542	80,5	858	19,5	4400
6	Премииальные от прибыли	расчет	370	268	638	70	274	30	912
7	Премия на 1 руб зарплат	расчет	0,48	0,48	0,48	-	0,48	-	0,48
8	Материальных	перераспределе-ние фактических за-трат по отраслям согласно расчетным	1512	756	2268	90	252	10	2520
9	Зарботной платы	процентам отклонение при перераспределе-нии фактич. затрат	852	618	1470	70	630	30	2100
10	Итого	процентам отклонение при перераспределе-нии фактич. затрат	2364	1374	3738	80,9	882	19,1	4620
11	Материальных	отклонение при перераспределе-нии фактич. затрат	-25	+50	+25	-	25	-	-
12	Зарплат	отклонение при перераспределе-нии фактич. затрат	-60	-45	-105	-	+105	-	-
13	Итого	отклонение при перераспределе-нии фактич. затрат	-85	+5	-80	-	+80	-	-
14	Прибыль	факт	-	-	-	-	-	-	7392
15	Распределение прибыли по отраслям	факт	3782	2198	5980	80,9	1412	19,1	-

Продолжение табл.1

1	2	3	4	5	6	7	8	9	10
16	Распределение прибыли по затратам, на материальные	факт	2419	1210	3629	90	403	10	4032
17	Зарплату	факт	1363	987	2352	-	1008	-	3360
18	Доплату к зарплате	факт	756	440	1196	-	282	-	1478
19	Общий фонда стимулирования	факт	1608	1058	2666	-	912	-	3578
20	Отчисление на все виды премий	факт	816	485	1301	-	177	-	1478
21	Увеличение премиального фонда	факт	+60	+45	+105	-	-	-	-
22	Уменьшение премиального фонда	факт	-	-	-	-	-105	-	-
23	Выплаты из прибыли на 1 сум зарплаты	факт	0,96	0,98	0,88	-	0,28	-	0,70
24	Убытка или недостача	факт	Расчитывается по факту убытки покрываются за счет фонда дивидендов						
25	Платежи в бюджет	факт	Расчитывается по нормативным документам						
26	Часть прибыли, направляемая на выплату дивидендов совладельцам коллективно-долевой собственности	факт	997	656	1653	-	519	-	2212
27	Выплата дивидендов на 1 рубь фонда стимулирования	факт	0,62	0,62	0,62	-	0,62	-	0,62
28	Увеличивается или уменьшается на 70% выплата дивидендов за счет экономии или перерасхода материальных затрат	факт	+17,5	-35	-17,5	-	+17,5	-	0
29	Итоговая сумма на выплат дивидендов	факт	1014,5	621	1635,5	-	576,5	-	2212

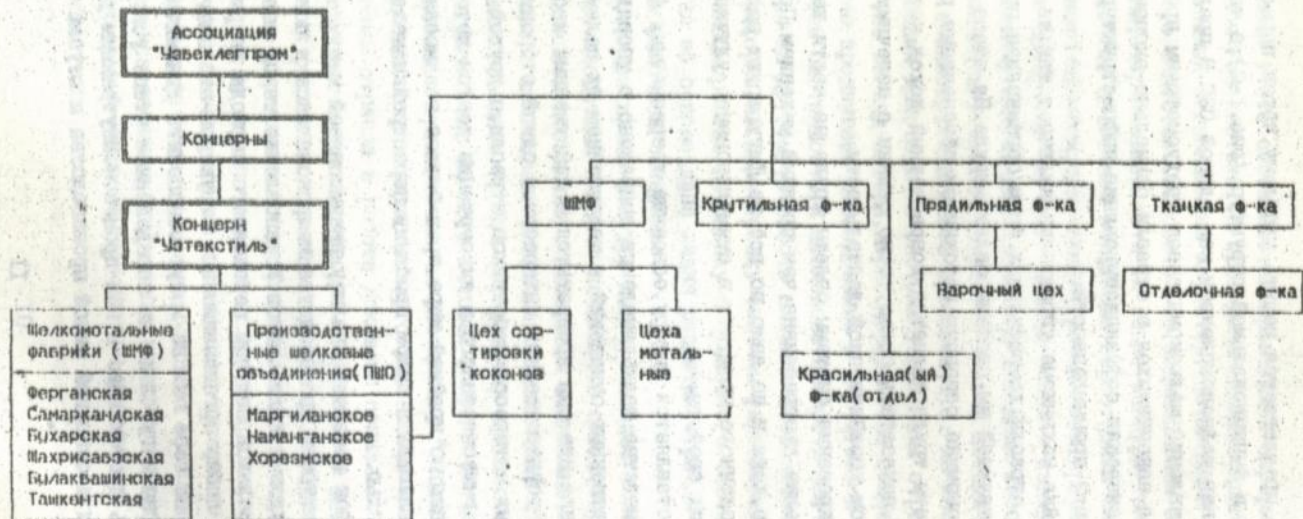


Рис.1. Организационная структура шелковой промышленности (включая ПШО) до реформирования

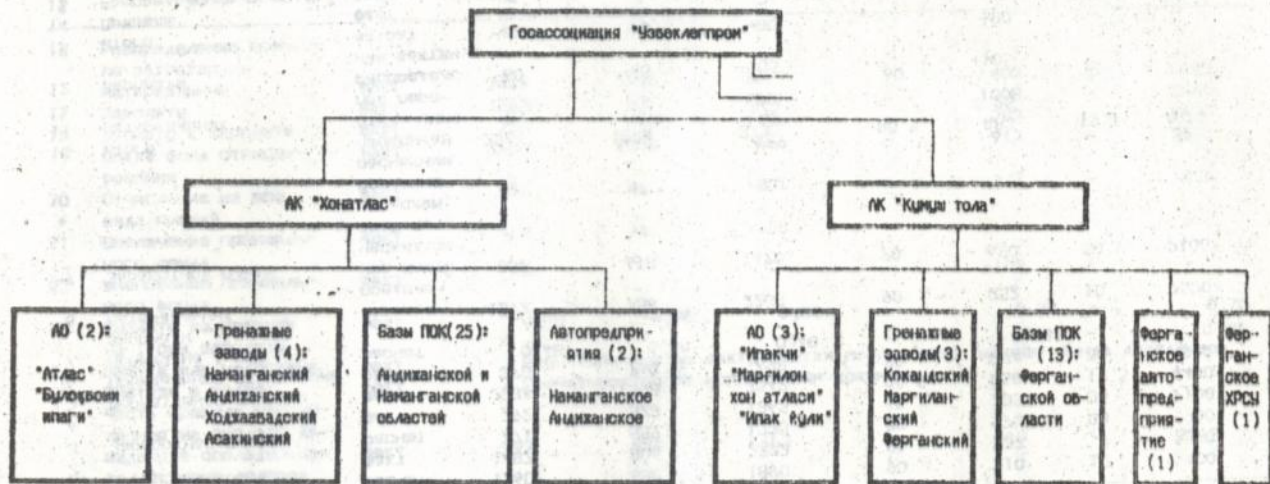


Рис.2. Перестроенная организационная структура мелкой промышленности

ресы производителей. Только при нацеленности структуры производства и его управления на удовлетворение прогрессирующих социально-экономических потребностей производителей происходит повышение трудовой активности последних.

Второй блок — переход в отрасли к экономическим методам хозяйствования. Это прежде всего совершенствование ценообразования и внедрение хозрасчетных отношений в отрасли. Необходимо обеспечить научную обоснованность соотношения реализационных (договорных) цен на продукцию шелкокомплекса с ценами на товары, получаемые им извне и через цены добиться пропорционального распределения общего дохода отрасли как между производителями сырья (воздушно-сухие коконы), так и перерабатывающими его предприятиями шелковой промышленности.

Третий блок — активное использование достижений науки и техники в производстве отрасли и содействие ускорению НТП. Решение задачи не сводится к тому, чтобы из имеющихся готовых предложений и рекомендаций отраслевых научно-исследовательских учреждений (НИУ) и КБ выбрать лучшие. Это само по себе ясно. Оно состоит в создании для этих НИУ и КБ благоприятных социально-экономических условий, чтобы их коллективы были заинтересованы в решении назревших задач развития отрасли.

### 1.2. Цели и методологические принципы рестройки системы управления шелкокомплексом

В работе концептуальный подход к рестройке системы управления отраслью в условиях перехода к рыночным отношениям отображен в следующей логической последовательности: определение цели намечаемых по рестройке работ —> установление методологических принципов их осуществления —> выявление элементов действующей системы управления, подлежащих совершенствованию или замене —> очерчивание общих контуров основных управляемых объектов.

Исходя из этого, в диссертационной работе сформулированы главные цели рестройки управления шелкокомплексом:

- формирование социально-экономических и организационно-правовых условий для превращения всех работников отрасли в совладельцев средств производства;
- создание такой иерархии управления отраслью, где бы все ее работники (как в шелководстве, так и в шелковой промышлен-

ности) были заинтересованы в организации эффективного хозяйствования, имели право и несли ответственность за принимаемые ими же управленческие решения на соответственном уровне структуры.

Подчеркнуто, что помимо главных целей перестройки каждому звену производства отрасли присущи свои цели и методы управления, которые в итоге и формируют управляющую структуру, а так же процесс управления. Для достижения главных и промежуточных целей перестройки предлагается исходить из ряда общеметодологических принципов проводимой аграрной реформы, т.е:

а) минимизация сферы директивного воздействия на способы организации производства шелкокомплекса;

б) изменение отношения к собственности, путем передачи прав распоряжаться ею с верхних уровней управления на уровни шелководческих предприятий;

в) ориентация системы управления развитием отрасли на использование достижений НТП и улучшение социально-экономического положения работников отрасли;

г) внедрение прогрессивных экономических нормативов и правил игры, обеспечивающих широкую самостоятельность шелководческим предприятиям;

д) создание системы ценообразования, где цены на собственную продукцию отрасли и получаемую ею извне были бы паритетными.

В работе эти принципы реализованы на примере реформирования системы управления сельхозпредприятиями им. Э. Тимура и "Зарбулак" Галляларальского района Джизакской области.

## 2. МЕТОДИЧЕСКИЙ ПОДХОД К РЕФОРМИРОВАНИЮ ОСНОВ МЕХАНИЗМА УПРАВЛЕНИЯ ШЕЛКОКОМПЛЕКСОМ

### 2.1. Основные недостатки действующего механизма управления отраслью

В работе решение социально-экономических проблем отрасли в условиях перехода к рыночным отношениям взаимосвязано с перестройкой всего механизма управления шелкокомплексом, включая: хозяйственный механизм, механизм управления социальным развитием отрасли и социальный механизм самого управления, определяющий интересы управленческих кадров.

Подчеркнуто, что архитектура и каркас намечаемого реформирования основ механизма управления отраслью должны базироваться

на тех принципах перестройки системы управления АПК, которые проработаны в относительно большей степени. Здесь главным условием является то, что реформирование должно осуществляться постепенно и последовательно.

В работе доказано, что действующая система управления отраслью, в принципе, охватывает вышеупомянутые механизмы. Однако, они базируются на идее планового управления экономикой, основанной на государственной собственности, где очевидно сращивание экономической власти с политической и, поэтому эти механизмы не могут обеспечить эффективное функционирование производства шелкокомплекса в условиях становления рыночных отношений, ибо рынок по своей природе не приемлет суперцентрализации управления экономикой.

Анализ показал, что доминирующую роль в действующей системе управления отраслью играет всё хозяйственный механизм, основным недостатком которого является отсутствие должной экономической ответственности хозяйствующих субъектов (работники отрасли, шелководческие предприятия) за итоги хозяйственной деятельности, ибо их материальное благополучие слабо увязано с результатами хозяйствования. В действующей системе управления почти не используются экономические рычаги, повышающие заинтересованность работников в эффективном хозяйствовании. А их отсутствие порождает и до сих пор порождает директивные методы управления.

Поэтому в работе предлагается организовать хозяйственную деятельность отрасли на основе кооперации, чтобы в ней участвовали все трудящиеся, как совладельцы собственности. Говоря по-другому, основу перестройки хозяйственного механизма шелкокомплекса должны составлять изменения отношений собственности и землепользования, а также переход на экономические методы управления отраслью. Это прежде всего перевод шелководческих предприятий на полный хозрасчет и самофинансирование, широкое использование подрядных форм организации труда и целевого управления производством отрасли. Здесь главное — добиться, чтобы каждый работник отрасли разбирался в хозяйственных операциях, умел определить результаты своего труда и взаимосвязать их с его оплатой — одним словом, стал хозяином.

В этой связи в диссертационной работе исследуются взаимосвязи хозяйственного и внутрихозяйственного расчетов. Подчерки-

вается, что хозяйственный расчет предприятия и внутрихозяйственный расчет строятся на единой основе, хотя и имеют специфические особенности, из-за отсутствия у подразделения предприятия прав юридического лица. Сделан вывод, что различия в правовом положении предприятия и входящих в его состав подразделений легко сглаживаются при реализации внутрихозяйственных экономических отношений.

Разделенность шелкокомплекса на самостоятельно управляемые подотрасли приводит к разобщенности в управлении социальными процессами, происходящими в отрасли. Такая разобщенность является следствием отсутствия единого "хозяина", наделенного достаточными правами и ресурсами, а также способного нести бремя ответственности за благополучие социального положения работников отрасли. Все это составляет основу недостатков механизма управления социальным развитием отрасли. В условиях перехода к рыночной экономике, как это отмечено в работе, эти недостатки могут быть легко преодолены, если в лице производителя формируется собственник средств производства и работник, присваивающий результаты собственного труда.

В работе показано, что комплекс социально-экономических условий всегда детерминирует социальный механизм самого управления. Это, в основном, интересы управленческого состава. При директивной системе управления (какова она ныне в шелкокомплексе) ее главенствующую суть составляет номенклатурный механизм подбора управленческих кадров по действующей иерархии. Кадры, в основном, должны соответствовать административным критериям (как этого требует номенклатурный механизм) и в большинстве случаев не зависят от руководимых ими производственных коллективов. При таком механизме подбора кадров проявление личной инициативы почти не находит поддержку у властвующих. Отсюда и неготовность руководящих кадров к восприятию идеи коренной экономической реформы и нового в управлении отрасли.

## 2.2. Принципы организации планирования и целевого управления производством отрасли

В диссертационной работе проводится мысль о том, что расширение хозяйственной самостоятельности шелководческих предприятий не противоречит принципам планомерности развития отрасли, напротив, усиливает необходимость в более строгом обосновании принимаемых хозяйственных решений и повышает ответственность

верхних уровней управления за обеспечение сбалансированности экономики отрасли.

Болеe того, в работе обосновывается, что планирование и хозяйственный расчет взаимодополняемы, как элементы единой целостной системы, поэтому нельзя противопоставлять их друг другу. Каждый из них по отношению к другому является условием и результатом его общего развития, равно как и другие звенья хозяйственного механизма шелкокомплекса. Следовательно, перевод шелководческих предприятий на полный хозяйственный расчет немислиим без существенного улучшения планирования их хозяйственной деятельности, смысл которого — достижение более высокого уровня планомерной организации производства, переход к новому интенсивному типу экономического роста.

С учетом сказанного, в диссертационной работе предлагается различать взаимосвязанные друг с другом, но существенно отличающиеся по своим объектам и методам два пути организации планирования. Сущностью первого пути является научно обоснованное планирование производственно-финансовой деятельности шелководческих предприятий, формы и методы которого направлены на усиление роли нормативных начал в реализации их договорных обязательств. А второй путь базируется на экономических методах стимулирования производительного труда.

Недостаток первого пути заключается в том, что научно-технический прогресс и интенсификация производства, отличающиеся высоким динамизмом, становятся несовместимыми с базальтернативностью плановых заданий, а второго в том, что он требует высокого развития рыночных отношений.

Отмеченные противоречия, как это показано в работе, разрешаются в движении, т. е. в достижении сбалансированности экономического механизма отрасли, структурной перестройки и оптимального размещения производительных сил, которые относятся к прерогативе верхнего звена управления. Последний, осуществляя маневр ресурсами и проводя в практику активную структурную и инвестиционную политику, обеспечивает эффективное функционирование производства шелкокомплекса в условиях свободной конкуренции. Это и составляет основную суть второго пути организации планирования.

В диссертации за основу организации планирования приняты разработанные авторским коллективом прогрессивные нормы и нормативы оперативного действия. Они, как экономический инструмент

планового руководства производством, гибко сочетают в себе использование товарно-денежных отношений и закона стоимости в управлении экономикой отрасли и являются мощным планово-экономическим рычагом в организации целевого управления производством шелкокомплекса.

А целевое управление шелководческими предприятиями, в основном, строится на доведении запросов потребителей до них. Говоря по-другому, основу их производственной программы должны составлять заказы потребителей, а их планы по выпуску конкретной продукции должны базироваться на "портфеле заказов". Таким образом, один из принципов целевого управления - это переход потребителей и производителей на горизонтальные хозяйственные связи на основе договоров контрактации.

Следующий принцип целевого управления связан с профессиональной подготовкой кадров. Кадры должны уметь тщательно проанализировать состояние производства, прежде чем запланировать "то-то должно быть сделано", создать программу достижения намечаемого результата, определить сроки выполнения и оценить стоимость выполняемых работ. На них также возлагается создание механизма контроля выполнения целевого управления по достижению поставленной цели.

### 3. МОДЕЛИРОВАНИЕ МЕХАНИЗМА УПРАВЛЕНИЯ ЭКОНОМИКОЙ ШЕЛКОВОДСТВА

#### 3.1. Моделирование оптимального развития производства коконов

В диссертации подчеркивается, что во всем многообразии внешних и внутренних связей, имеющих место в шелкокомплексе республики, цель эффективного управления его экономикой в условиях перехода к рыночным отношениям достигается с позиции системного подхода.

С точки зрения системности задачи эффективного управления экономикой отрасли в условиях перехода к рыночным отношениям (первая задача) и обеспечения высокой эффективности выпуска конкретной продукции (вторая задача) в принципе не противоречивы, хотя разнопорядковы. Суть решения первой задачи (примем ее за систему) есть получение максимума эффективности от управления всей хозяйственной деятельностью отрасли, тогда как смысл второй задачи (примем ее за подсистему) - выпуск продукции в

заданных объемах с наименьшими затратами.

Такое представление стратегии управления отраслью в виде системных построений дает нам возможность рассматриваемую систему заменить шелководческим(и) предприятием(ями), модельно обеспечивающим(и) цикл шелководческого производства (рис.3), имеющим(и) вход, выход и обратные связи, отображающие функционирование системы в заданных рамках.

Исходя из позиции системности и анализа результатов исследований других авторов по моделированию различных процессов шелководства, диссертантом делается вывод, что в них не исследуются методологические вопросы прогнозирования оптимального развития таких важных направлений шелководческого производства, как приготовление гренн тутового шелкопряда различного назначения, заготовка семян шелковицы, включая выращивание её посадочного материала и производство самих коконов в условиях перевода экономики шелкокомплекса на рыночные рельсы (рис.4).

Комплексное решение этих вопросов даст возможность хозяйствующим субъектам:

- формировать необходимые нормы и нормативы, охватывающие все стадии воспроизводства конечной продукции и на их основе-производственно-финансовые планы;

- применять разработанные экономико-математические модели в прогностических расчетах развития сопутствующих направлений производству коконов;

- рационально использовать в реальных производственных условиях имеющиеся ресурсы в шелководческом предприятии, оптимизируя их расходование путем вариационных расчетов на ЭВМ;

- обеспечить внутрихозяйственный расчет в структурных подразделениях шелководческих хозяйств и между хозяйствами, занимающимися разными сопутствующими производству коконов направлениями и в коллективах, работающих на подряде;

- формировать фонд оплаты труда по остаточному принципу, как оставшейся в распоряжении хозяйства части хозяйственного дохода, полученного от реализации продукции.

С учетом вышесказанного в диссертации центральной задачей механизма управления экономикой шелководства принята оптимизация планирования затрат на производство продукции. Обычно, она осуществляется при разных критериях оптимальности. Но, наиболее

23

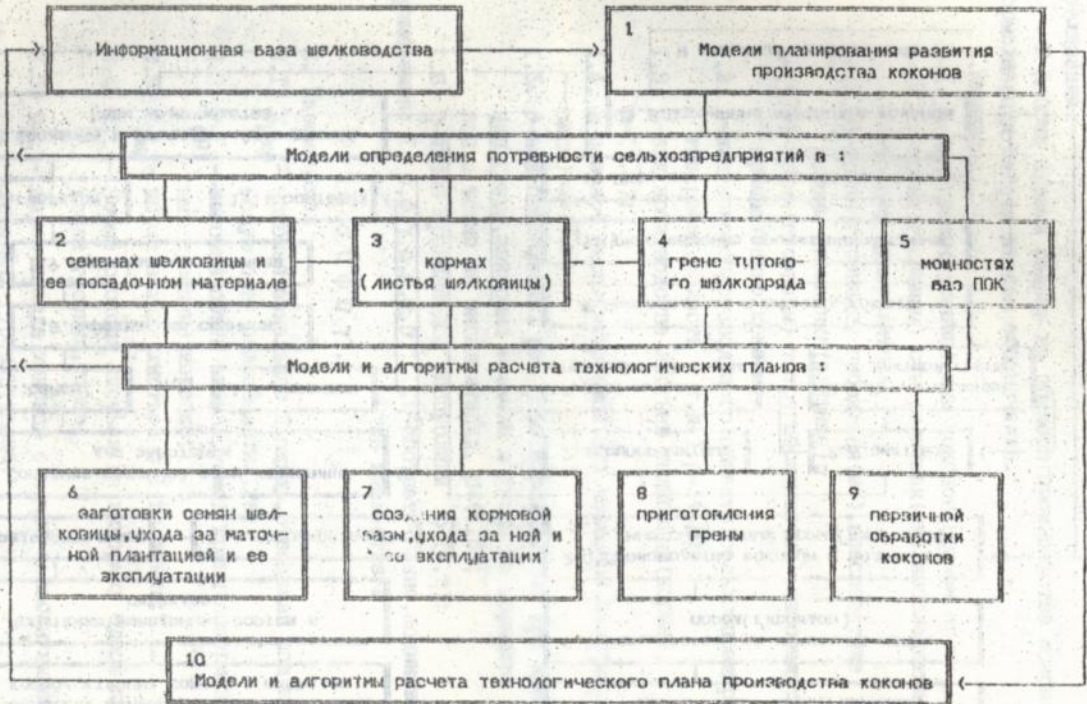


Рис.3. Информационно-логическая связь системы моделей и алгоритмов планирования производства продукции шелководства

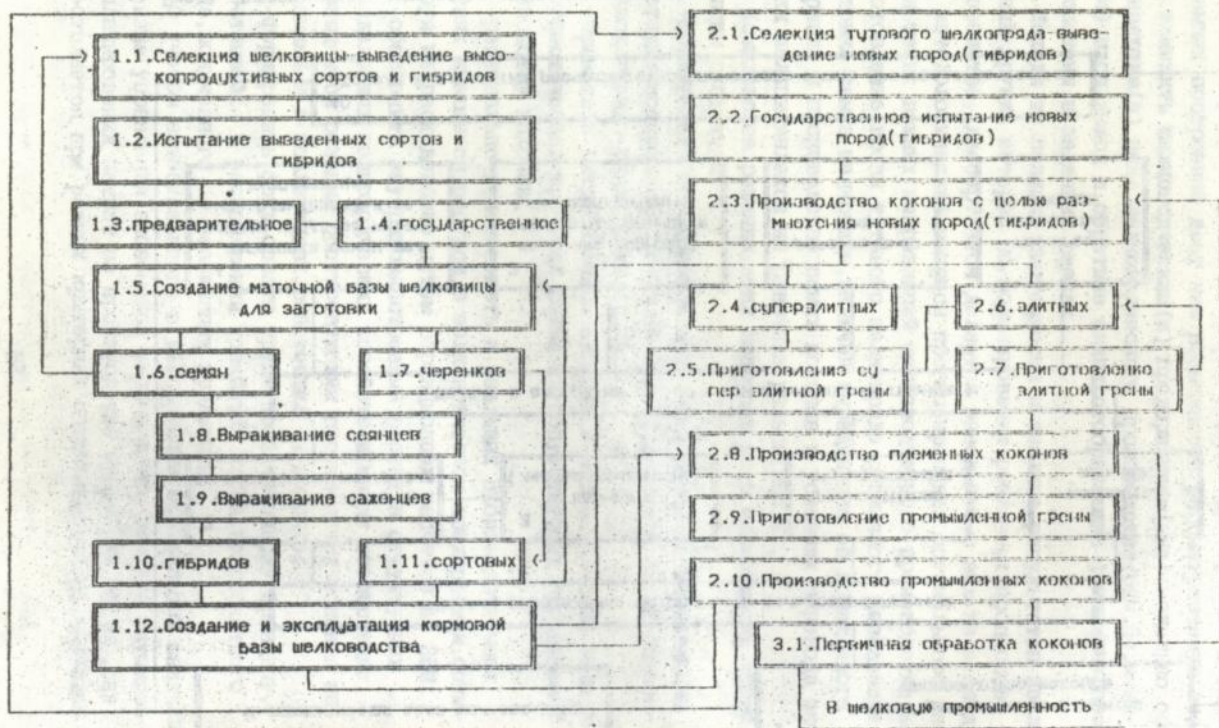


Рис. 4. Технологическая структура шелководства

характерными из них являются минимизация себестоимости производимой продукции или максимизация получаемой прибыли от её реализации.

В работе задача решена на примере производства коконов. Для формализации задачи введем обозначения.

I. Индексы:

I.1.  $\lambda$ -вид грены (гусениц) или коконов, причем при:

$\lambda = (\overline{1, \sigma})$  - гrena (гусеницы) супералитная (ме), впоследствии коконы супералитные;

$\lambda = (\overline{1, \phi})$  - гrena (гусеницы) гибридная (ме), впоследствии коконы племенные (элитные);

$\lambda = (\overline{1, \gamma})$  - гrena (гусеницы) тетрагибридная (ме), впоследствии промышленные коконы;

I.2.  $\rho$ -вид коконопроизводящего объекта (сельхозпредприятие, район, область и т.д.),  $\rho = (\overline{1, \rho})$ ;

I.3.  $\mu$ -вид производства листьев шелковицы (корма),  $\mu = (\overline{1, \mu})$ ;

I.4.  $\alpha$ -возраст эксплуатируемой (их) кормовой базы (шелковицы),  $\alpha = (\overline{1, \alpha})$ ;

I.5.  $\beta$ -вид одноименных ресурсов, используемых при инкубации грены, выкормке гусениц и уходе за кормовой базой, а также её эксплуатации,  $\beta = (\overline{1, \beta})$ ;

I.6.  $\eta$ -число грензаводов республики  $\eta = (\overline{1, \eta})$ ;

Примечания: I.  $\sigma, \phi, \gamma, \rho, \mu, \alpha, \beta, \dots, \eta$  - соответственно, подмножества множества N.

2.  $\lambda \in (\sigma \cup \phi \cup \gamma)$ .

2. Переменные:

2.1.  $X_{\mu\alpha\rho}$  - искомая земельная площадь, отводимая под кормовую базу шелководства, га;

2.2.  $Y_{\lambda\rho}$  - искомый объем инкубируемой грены (выкармливаемых гусениц), коробка;

2.3.  $Z_{\mu\alpha\rho}$  - норма выхода листьев с I га, тонна;

2.4.  $L_{\lambda\rho}$  - норма расхода листьев на выкормку одной коробки гусениц, тонна;

2.5.  $T_{\lambda\rho}$  - норма выхода коконов с одной коробки выкармливаемых гусениц, тонна;

2.6.  $\theta_{\beta\lambda\rho}$  - норма расхода одноименных ресурсов на инкуба-

- 2.7.  $\theta_{\beta\lambda\rho}^{\zeta}$  - норма расхода одноименных ресурсов на выкормку одной коробки гусениц;
- 2.8.  $\theta_{\beta\mu\lambda\rho}^{\zeta}$  - норма расхода одноименных ресурсов на производство корма с I га земельной площади;
- 2.9.  $E_{\lambda\rho}$  - среднереализационная цена I тонны произведенных коконов, руб.;

Примечание 3. Единицы измерений одноименных ресурсов вида  $\theta_{\beta\lambda\rho}^{\zeta}$ ,  $\theta_{\beta\mu\lambda\rho}^{\zeta}$  и  $\theta_{\beta\lambda\rho}^{\zeta}$  зависят от их разновидности.

- 2.10.  $C_{\lambda\rho}^{\alpha}$  - себестоимость инкубации I коробки гренны, руб.;
- 2.11.  $C_{\lambda\rho}^{\sigma}$  - себестоимость выкормки I коробки гусениц, руб.;
- 2.12.  $C_{\mu\lambda\rho}^{\beta}$  - себестоимость производства корма с I га земельной площади, руб.;
- 2.13.  $q_{\lambda}$  - коэффициент, указывающий на превышение планового объема приготавливаемой гренны над ее потребным объемом;
- 2.14.  $\Pi_{\rho}$  - стоимость единицы ресурсов, руб.;
3. A - земельная площадь, отведенная под кормовую базу шелководства, га;
4. B - план производства коконов, тонна;
5. M - суммарная мощность грензаводов республики, коробка;
6. Ф - наличие ресурсов, предназначенных на производство коконов.

Экономико-математическая модель оптимизации планирования затрат на производство коконов такова, что при решении поставленной задачи требуется найти такие значения  $X_{\mu\lambda\rho}$  и  $Y_{\lambda\rho}$ , чтобы себестоимость коконов была наименьшая, т.е.:

$$\rho \left[ \sum_{\lambda} \sum_{\rho} (C_{\lambda\rho}^{\alpha} + C_{\lambda\rho}^{\sigma}) \cdot Y_{\lambda\rho} + \sum_{\lambda} \sum_{\rho} C_{\mu\lambda\rho}^{\beta} \cdot X_{\mu\lambda\rho} \right] \longrightarrow \min \quad (1),$$

или прибыль от реализации их - наибольшая, т.е.:

$$\sum_{\rho} \sum_{\lambda} E_{\lambda\rho} \cdot X_{\lambda\rho} - \rho \left[ \sum_{\lambda} \sum_{\rho} (C_{\lambda\rho}^{\alpha} + C_{\lambda\rho}^{\sigma}) \cdot Y_{\lambda\rho} + \sum_{\lambda} \sum_{\rho} C_{\mu\lambda\rho}^{\beta} \cdot X_{\mu\lambda\rho} \right] \longrightarrow \max (2),$$

при выполнении следующих условий:

1) площадь, используемая под кормовую базу шелководства не должна превышать площадь земли, отведенной для этой цели, т.е.:

$$\sum_{\mu} \sum_{\alpha} x_{\mu\alpha} \leq A \quad (3),$$

2) объем потребности в кормах (листья шелковицы) на  $\rho$ -ом объекте не должен превышать возможность его кормовой базы:

$$\sum_{\mu} \sum_{\alpha} z_{\mu\alpha} \cdot \sum_{\lambda} \Gamma_{\lambda} \cdot Y_{\lambda\rho} \geq 0 \quad (4),$$

3) план производства коконов должен быть выполнен:

$$\sum_{\lambda} T_{\lambda\rho} \cdot Y_{\lambda\rho} \geq B_{\rho} \quad (5),$$

4) план приготовления грены не должен превышать суммарную мощность грензаводов

$$\sum_{\rho} \sum_{\lambda} q_{\lambda} \cdot Y_{\lambda\rho} \leq M \quad (6),$$

5) ресурсы, используемые на производство коконов на  $\rho$ -ом объекте должны обеспечить минимум требований технологии:

$$\sum_{\lambda} (\theta_{\lambda\rho}^0 + \theta_{\lambda\rho}^{\zeta}) \cdot Y_{\lambda\rho} + \sum_{\mu} \sum_{\alpha} \theta_{\mu\alpha}^{\eta} \leq \theta \quad (7),$$

6) неотрицательность переменных

$$x_{\mu\alpha} \geq 0, \quad Y_{\lambda\rho} \geq 0 \quad (8).$$

Таким образом, предложенная модель даст возможность определить основные виды ресурсов, необходимых производству и наилучший способ их расходования для производства необходимого объема грены и коконов, а также получения как минимум расчетного дохода от их реализации.

### 3.3. Формализация задач функционирования гренопроизводства

Гренажное хозяйство республики представлено большим количеством гренажных предприятий. Каждое из них, как объект управления, представляет собой сложную СЭС, где производственные отношения переплетаются с социальными. Эти отношения, в основном, и оп-

ределяют внутреннюю структуру, динамичность гренепроизводства и обуславливают формирование определенной стратегии управления их деятельностью в условиях перехода к рыночным отношениям.

В диссертации отмечено, что при переходе от проблемы управления развитием гренепроизводства к управлению производственно-финансовой деятельностью (ПФД) гренезавода крайне важно определить задачи планирования ПФД и установить их информационно-логические связи (ИЛС), которые являются начальным и одновременно базисным этапом перехода. В работе для реализации базисного этапа использован системный подход, в инструментарием служили экономико-математические модели, алгоритмы, различные принципы оптимальности и т. д.

Для моделирования процесса управления деятельностью гренезавода, в диссертации предлагается планирование его ПФД принять за экономическую систему. Она как экономический объект исследования выступает в различных информационных проявлениях, конкретно отображая экономическое состояние приготовления гренсы на определенном промежутке времени. Значит, агрегирование информационных проявлений исследуемого экономического объекта по определенным признакам даст возможность установить наличие некоторого множества, элементы которого являются составляющими системы. Их назовём комплексами задач. В свою очередь, комплексы распадаются на задачи.

Таким образом, область взаимодействия комплексов задач и их составляющих определяет внешние границы управления ПФД гренезаводов. Само взаимодействие направлено на приготовление необходимого объема гренсы нужного ассортимента и протекает на основе законов функционирования гренепроизводства.

При формализации задач функционирования гренепроизводства особенно важно учесть, что эффективность планирования ПФД гренезавода проявляется в виде особых эффектов его частей, зависящих от степени организации управления. Она в значительной мере определяет эффективность приготовления гренсы, которая выражается через соотношение объема приготовленной гренсы и объема использованных для этого ресурсов.

Поэтому агрегирование информационных проявлений планирования ПФД гренезавода, с точки зрения установления ИЛС между его частями, формируемыми под влиянием управленческих решений

и факторов среды представляет наибольшую методологическую ценность для формализации задач функционирования гренпроизводства. То есть она дает возможность отразить через экономико-математические модели воздействие управленческих решений и факторов среды на функционирование гренпроизводства, а также реакцию последнего на них.

Собственно изложенный методический подход использован на практике для решения приведенной выше задачи.

#### 4. ОСНОВНЫЕ УСЛОВИЯ ПЕРЕХОДА В ШЕЛКОКОМПЛЕКСЕ К РЫНОЧНЫМ ОТНОШЕНИЯМ

##### 4.1. Пути решения социально-экономических вопросов переходного периода

В диссертации подчеркивается, что перевод экономики шелкокомплекса на рыночные отношения следует начинать прежде всего с оценки современного состояния отрасли, представив её как единую социально-экономическую систему. В методологическом плане такой подход к организации хозяйственной деятельности шелководства и шелковой промышленности даст возможность свести вопросы реформирования системы управления ими в единую проблему, решение которой предполагает объединение последних в единый объект управления.

Как отмечено в работе, социально-территориальной базой вновь образованной СЭС должна выступать совокупность таких же баз, ранее использовавшихся для нужд шелкокомплекса: колхозами, совхозами, специализированными хозяйствами РПОШ и ассоциации "Узбеклегпром". Шелководческие базы колхозов и совхозов, производящих коконы, интегрируются с головными коконосушилками на условиях аренды, а базы ассоциации, функционально оставаясь без изменений, должны приобретать новый управленческий статус.

Такие структурные сдвиги в организации хозяйственной деятельности шелкокомплекса повышают эффективность управления производством отрасли (табл. 2) за счет слияния интересов шелководства и шелковой промышленности, а также - упрощения процесса принятия управленческих решений. А социальное развитие территории, где размещено отраслевое производство, во многом будет зависеть от его экономической эффективности. Таким образом, в шелководческих предприятиях будет создана благоприятная социально-экономическая обстановка для продуманного и поэтап-

Таблица 2

Ожидаемая экономическая эффективность  
от реформирования системы управления отраслью

Основные показатели	Ед. измер.	При:	
		действующей структуре управления	реформированной структуре управления
1. Объем заготовки сырых коконов	т	30000,0	30000,0
2. Удельный расход сырых коконов на получение 1кг сухих	кг	2,72	2,60
3. Объем производства сухих коконов	т	11029,0	11538,0
4. Удельный расход сухих коконов на выработку 1кг шелка-сырца	кг	3,71	2,92
5. Объем производства шелка-сырца	т	2613,0	3951,0
6. Объем производства отваренного шелка	т	1938,0	2930,0
7. Расход отваренного шелка на выпуск 1п/м ткани (хан-атлас)	г	59,0	58,0
8. Объем производства хан-атласа	п/м	32792,0	49577,0
9. Общая прибыль	млн. сум*	12,48	16,52
10. Общий доход	"	19,10	26,43
11. Отчисляется в бюджет:			
а) НДС	"	8,67	11,04
б) с дохода	"	3,23	4,63

ного переходе к рыночным отношениям, который на начальной его стадии предполагает решение нижеследующих задач:

во-первых, сформировать хорошо налаженный экономический механизм хозяйствования, обеспечивающий стабильное функционирование шелководства и шелковой промышленности по выпуску потребного объема продукции, реализуемой по договорным ценам с учетом её потребительских свойств и дефицитности. Функционирование такого механизма возможно при свободной деятельности шелководческих предприятий, основывающейся на деловой конкуренции и партнерстве. Под свободной деятельностью подразумевается все углубляющиеся связи между шелководческими предприятиями внутри шелкокомплекса, и между ними и торгующими организациями, которые будут совершенствоваться путем организации всеобъемлющей системы заключения договоров контрактации;

во-вторых, необходимо государству создать механизм экономического стимулирования деятельности шелководческих предприятий через щадящую налоговую политику, контроль за ценами на средства производства и т. д., обеспечивающий заинтересованное выполнение заказа рынка и страхование их имущества, а также возмещение ущерба от стихийных бедствий;

в-третьих, задействовать в шелкокомплексе республики систему защиты шелководов (усиливая акцент на меры ограждения их от профзаболеваний), где должны быть продуманы все меры, обязывающие государство обеспечить их занятость, организовать снабжение необходимыми товарами и оказывать услуги, а также выплачивать определенную компенсацию определенным категориям работников отрасли за вредность производства и т. д.

#### 4.2. Разработка методик оценки хозяйственности шелководческих предприятий, перешедших на хозрасчет

На этапе перевода экономики шелкокомплекса на рыночные отношения в большей степени гарантией повышения экономической эффективности производства (ЭЭП) является соответствие сформированных экономических отношений происходящим изменениям в отношениях собственности. В этой связи необходимо разработать методику, позволяющую объективно оценить хозяйственную деятельность шелководческих предприятий (ШП).

В диссертации доказано, что действующие экономические показатели типа "рентабельность", "себестоимость" и т. д. при анализе

хозяйственности III не вскрывает реальную картину, из-за невозможности измерять их объективно.

Для преодоления вышеназванного недостатка, в работе предлагается сформировать систему экономических показателей, объективно измеряющих конечные хозяйственные результаты III и ввести понятие "обобщающие показатели оценки уровней ЭЭП III". При оценке ЭЭП III на практике обычно пользуются двумя подходами: затратный и ресурсный. Затратный подход учитывает лишь текущие затраты на производство, а ресурсный характеризуется отражением возможного потребления.

Таким образом, оба подхода в отдельности не учитывают динамику потребления производства на конкретно-временном промежутке, а лишь указывают на возможный характер производства. Поэтому в работе предлагается модельный подход к описанию общей схемы ресурсно-затратного обобщающего показателя, т.е.:

$$ЭЭП_{III, j} = \frac{\text{эконом. результат от произ-ва } j\text{-ой продукции}}{\text{произв. ресурсы, использованные на выпуск } j\text{-ой продукции} + \text{текущие затраты на пр-во } j\text{-ой продукции}} \quad (9),$$

Удобно представлять ЭЭП<sub>III, j</sub> в виде коэффициента, выражающегося через формулу:

$$K_j = \frac{ВП_j \text{ (или } TP_j)}{(OF_j + OC_j + TP_j) \times E_{r, j} + C_j} \quad (10),$$

где  $K_j$  - коэф. ЭЭП  $j$ -ой продукции шелкокомплекса,

$ВП_j$  (или  $TP_j$ ) - валовая или товарная  $j$ -ая продукция, тыс. сум,

$OF_j$  - среднегод. стоимость осн. производ. фондов, использованных при выпуске  $j$ -ой продукции, тыс. сум,

$OC_j$  - стоим. нормируемых об. средств, для  $j$ -ой прод., тыс. сум,

$TP_j$  - используемые трудовые ресурсы для выпуска  $j$ -ой продукции,  $j$  оцениваются в тыс. сум,

$E_{r, j}$  - норм. коэф. эффек. кап. вложений на  $j$ -в продукцию,

$C_j$  - текущие затраты на производстве  $j$ -ой продукции, тыс. сум.

Модельный подход апробирован при оценке хозяйственности Джизакского племшелкосовхоза, Фергенского гремяжного завода и Ферганской племшелкостанции, что позволило диссертанту классифицировать экономические показатели, на базе которых можно было бы оценить ЭЭП III вообще.

В научной литературе такая классификация дается преиму-

щественно для макроуровня, т.е. оценивается ЭЭП на народнохозяйственном уровне. Отталкиваясь от действующей методологии, на макроуровне сформирована система показателей непосредственно для оценки ЭЭП любого вида продукции отрасли. В методическом плане подчеркнуто, что в системе оценочных экономических показателей должен доминировать обобщающий показатель по отношению к частным и вспомогательным.

Таким образом, разработанная автором методика по оценке эффективности хозяйственности ШП вобрала в себя освещение нижеследующих вопросов:

- определение уровня ЭЭП в отдельно взятом ШП по итогам текущего года;

- оценка влияния экстенсивных и интенсивных факторов экономического роста на прогрессивность развития ШП;

- разработка алгоритмических средств, позволяющих расчетным путем проводить сравнительный анализ результатов хозяйственности различных ШП за отдельно взятый год.

#### 5. ПРИНЦИПЫ ПОСТРОЕНИЯ СИСТЕМЫ ЦЕН НА ПРОДУКЦИЮ ШЕЛКОКОМПЛЕКСА

В республике намечается перевод производства АПК регионов на самоуправление и самофинансирование. Учитывая это в работе предлагается приблизить цены на продукцию отрасли к региональным среднефактическим затратам шелководческих (сельскохозяйственных) предприятий, т.е.:

- создать прогрессивную нормативную базу для каждого направления производства шелкокомплекса;

- включить в нормативную себестоимость единицы реализованной продукции все региональные нормативные затраты - не только производственные, но и обыкновенные расходы на воспроизводство трудовых и природных ресурсов, финансируемые до сих пор в подавляющей доли из бюджета и других не ценовых источников;

- за исходную точку отсчета усредненных фактических затрат шелководческих предприятий на производство продукции предлагается брать среднегодовые данные за 1933-94 гг. каждого региона, приведенные в соответствии с требованиями измененной нормативной базы.

В структуре нормативной себестоимости так же необходимо учесть удорожание цен на промышленную продукцию, поступающую в

отрасль, и тарифов на различные услуги, оказываемые шелкокомплексу извне, т.е. создать расчетную основу для формирования договорных цен.

Таким образом, договорные цены на продукцию отрасли должны способствовать преимущественному стимулированию ее производства, а их величины рассчитываться по нормативному методу в следующей последовательности:

1. Формируется научно-обоснованная нормативная база отрасли (или ее подотраслей), как совокупность нормативных материалов и решений директивных органов, касающихся шелководства и шелковой промышленности.

2. На основе сформированной нормативной базы и данных непосредственного опыта (анализ конкретного технологического процесса, фото-хронометражные наблюдения за выполнением видов работ и т.д.) составляется технологическая карта (ТК) производства конкретной продукции и тем самым устанавливается нормативный фонд заработной платы работников, непосредственно занятых в технологическом процессе.

3. Из множества действующих методик по исчислению себестоимости единицы объема продукции выбирается та, которая наиболее подходит к шелководству (или шелковой промышленности).

Примечание. Расчет величин стоимости затрат на выполнение конкретного вида работ должен быть построен прежде всего на фактических данных в натуральных выражениях.

Сказанное означает, что при расчете ТК нужно брать показатели, величины которых неподдаются инфляции.

4. Полученное при составлении ТК количество человеко-дней на выполнение всего технологического процесса ранжируется по разрядам. Например, на выкормку 100 коробок гусениц тутового шелкопряда промышленного назначения и сдачу коконов на заготпункты требуется 11571,46 чел./дней. Из них падает на:

I-ый разряд	-	215,35,
II-ой "	-	3767,84,
III-ий "	-	419,94,
IV-ый "	-	7168,33 человеко-дней.

Далее устанавливается оплата на эти человеко-дни. Например,

в соответствии с постановлением КМ при Президенте Узбекистана ставка нулевого разряда - 150 сум. А соотношение ставок I, II, III, IV разрядов к нулевому таково:

ставка I-го разряда = I, II x ставка нулевого разряда,

" II-го " = 1,23 x " " " "

" III-го " = 1,37 x " " " "

" IV-го " = 1,52 x " " " "

Следовательно, оплата чел/дни по разрядам, соответственно, на:

215,35 чел/дней первого разряда равна 1411,64 сум

(215,35 чел/дней x  $\frac{165 \text{ сум}}{25,4 \text{ чел/дней}}$  ),

3767,84 чел/дней второго разряда - 27368,76 сум,

419,94 чел/дней третьего " - 3397,55 сум,

7168,33 чел/дней четвертого " - 64345,64 сум.

Таким образом, фонд зарплаты работников, непосредственно занятых на выкормке 100 коробок гусениц промышленного назначения и сдаче коконов на заготпункты составляет 96523,59 (1411,64 + 27368,76 + 3397,55 + 64345,64) сум или на одну коробку - 965,24 сум.

Б. Для исчисления нормативной себестоимости 1 кг промышленных коконов (при выходе 60 кг коконов с 1 коробки выкормленных гусениц) составляется калькуляция (табл. 3), по результатам предыдущих пунктов.

Таблица 3

№ : зап.- ск :	Статьи калькуляции	: : :	Величины статей, сум:	: : :	В процентах к фонду зар- платы
I :	2	:	3	:	4
1.	Оплата труда работников, непосредственно занятых на выкормке гусениц и сдаче коконов, в том числе на:		965,24		100
-	сбор и заготовку листа		88,95		9,21
-	червокормление		541,98		56,15
-	сбор и сортировку коконов		22,73		2,35
-	очистку коконов от сдира		37,40		3,87
-	другие виды работ		274,18		28,40
2.	Отчисление на соцстрах		386,10		40,00

I	2	3	4
3. Итого		1351,34	140,00
4. Инкубация 1 коробки грены:			
- оплата труда		14,51	
- приведения инкубатория в рабочее состояние		6,21	
- стоимость грены		180,00	
- затраты на электроэнергию		24,00	
- затраты на корма		1,25	
- затрат на материалы и износ инвентаря		122,65	
5. Итого		347,42	
6. Выращивание и реализация листа шелковицы		153,22	
7. Приведение жилых помещений в прежнее состояние после выкормки		97,16	
8. Материалы и инвентарь		156,96	
9. Электроэнергия		7,50	
10. Работы и услуги		37,37	
11. Содержание основных средств *		301,03	
12. Прочие затраты		50,45	
13. Затраты на организацию и управление		76,52	
14. Итого		880,21	
15. Всего		2578,97	

6. Для расчета величин других статей затрат калькуляции нами установлены коэффициенты (проценты) соотношения их величин с величиной вычисленного фонда оплаты труда.

Значит, нормативная себестоимость 1 кг промышленных коконов 42,98 сум (2578,97 : 60 кг).

\* Величина "содержание основных средств" есть сумма амортизационных отчислений от стоимости инкубаториев, сельхозмашин, автогужевого транспорта, коконосидральных машин, а в некоторых хозяйствах - червоводен и др.

При расчетной 30%-ной нормативной прибыли средняя расчетная цена 1 кг промышленных коконов

$$55,88 \text{ или } \left[ (2578,97 + \frac{2578,97}{100\%} \times 30\%) : 60 \text{ кг} \right] \text{ сум.}$$

По такой предложенной методике рассчитываются договорные (расчетные) цены любой продукции отрасли.

Несмотря на то, что учеными экономистами-аграрниками разработаны более современные модели цен на сельхозпродукцию, мы сознательно воспользовались моделью цены - нормативная себестоимость + нормативная прибыль.

#### ВЫВОДЫ И ПРЕДЛОЖЕНИЯ

Основным результатом исследования является решение ряда методологических и методических проблем, возникающих при перестройке системы управления отраслью в условиях перехода к рыночной экономике, а именно:

1. Исследованы методологический и методический аспекты эволюционного перехода с действующей в отрасли системы управления на реформируемую. Проанализированы общность и различие сущностных характеристик этих систем. Установлено, что системы, несмотря на их противоречивость по некоторым базисным признакам (например, централизованное плановое управление экономикой и экономическая самостоятельность, выраженная через личный хозяйсчет), имеют пересекающиеся сущностные характеристики (например, действие в обеих системах закона распределения по труду\* и т.д.), поэтому противоречия между системами будут преодолеваться эволюционным путем.

На основе исследования предложен один из вариантов постепенного реформирования системы управления шелкокомплексом.

2. Исходя из анализа общности и различия сущностных характеристик плановой и рыночной систем хозяйствования, обоснованы роль и место механизма экономической саморегуляции в эволюционном изменении системы управления отраслью, где ее характер, в основном, сводится к удовлетворению интересов трудовых коллективов

\* Мы здесь удаляемся от искажения действия закона при административно-командной системе управления.

через усиление их экономической ответственности за итоги хозяйственной деятельности.

3. Исследованием установлено, что действующий механизм управления отраслью не раскрывает экономической сути социального механизма самого управления. То есть, в нем положение, интересы и характер взаимодействия разных групп управленцев не взаимосвязываются с конечным результатом от хозяйственной деятельности шелководческих предприятий.

Учитывая это, в работе социальный механизм самого управления представлен как аппроксимация от полноты функциональных потребностей производства отрасли и поэтому освобожден от внешних ведомственных ограничений.

4. В работе предложены и обоснованы принципы минимизации сферы директивного воздействия на способы организации производства отрасли, основная суть которых — преобразование шелководческих (сельскохозяйственных) предприятий в негосударственные образования с последующей приватизацией их имущества и тем самым создание прецедента для передачи прав распоряжаться собственностью с верхних уровней управления на уровни шелководческих (сельскохозяйственных) предприятий.

5. На основе анализа объективных противоречий переходного к рынку периода рекомендован методический подход для преодоления усиливающихся разрывов в системе материального стимулирования на трех основных уровнях управления: шелковод —> шелководческий коллектив —> органы хозяйственного управления и предложен механизм, позволяющий перейти на принцип оплаты по итогам труда на всех трех уровнях.

6. В работе исследование вопросов управления шелководством и шелковой промышленностью сведено в единую проблему, а сами подотрасли представлены как единый объект управления. Таким образом, предложено объединить шелководство и шелковую промышленность под единым руководством с адекватной системой управления.

За счет слияния интересов обеих подотраслей шелкокомплекса в ближайшие два-три года можно добиться снижения расхода сырых коконов на получения 1 кг сухих до 2,6 против 2,72 кг и удельного расхода сухих коконов на выработку 1 кг шелка-сырца, что составит (при действующих ценах) 26,432 млн. сум, против нынешнего

19,104 млн. сум. В результате бюджет республики по линии НДС пополнится на 2,37 млн. сум., а по отчислениям с дохода - на 1,407 млн. сум.

7. Впервые сформулирована и формализована задача оптимального планирования затрат на производство коконов, решение которой обеспечивает не только успешное функционирование производства коконов, но и в целом полнее раскрывает потенциальные возможности этапов шелководческого производства, а также оно связано с получением определенного производственного эффекта и предопределяет развитие инфраструктуры шелководческого производства на селе.

8. Формализация вышеупомянутой задачи послужила основанием для разработки многоуровневой экономико-математической модели и методики планирования затрат на производство любой продукции шелководства, включая методику расчета на ЭВМ технологических планов всех направлений шелководческого производства и потребности гренезных заводов в племенных коконах с указанием их вида, пола и сортового состава.

#### РАЗРАБОТАНЫ И ВНЕДРЕНА В ПРОИЗВОДСТВО:

9. Типовые нормы выработки, обслуживания и нормативы времени на работы, выполняемые при приготовлении грены, которые утверждены Госагропромом СССР и рекомендованы для применения на его гренеприготавливающих предприятиях и опубликованы в 1987 году.

10. Рекомендации по планированию затрат на производство коконов в коконопроизводящих хозяйствах системы Госагропрома УзССР, которые рассмотрены и одобрены в его НТС и опубликованы в 1987 году.

11. Методика по формированию производственно-финансовых планов гренезных заводов на базе применения экономико-математических моделей и ЭВМ с учетом особенности каждого завода, которая прошла апробацию на Каттакурганском гренезном заводе и одобрена НТС (секция шелководства) Госагропромом УзССР. Апробация показала, что при машинном формировании профинплана затраты труда экономической службы сократились в 5 раз, сроки формирования - в 9 раз, а за счет унификации форм профинплана количество документов в нем сокращено до 57%.

12. Методические указания по совершенствованию организации

и оплаты труда при семейном подряде в производстве коконов, где материальное положение каждого члена коллектива поставлено в зависимость от его конкретного вклада в общие результаты. Методические указания одобрены и рекомендованы к публикации ученым советом САНИИП и ИТС МСХ УзССР и опубликованы в 1991 году.

13. Методика расчета закупочных и оптовых цен на все виды шелководческой продукции в условиях перестройки экономики отражена. Она рассмотрена, одобрена и рекомендована к публикации ИТС МСХ УзССР и опубликована в 1991 году. По данным МСХ внедрение методики в производство повысило доходы сельхозпредприятий Узбекистана в 1991 году только от продажи коконов более чем на 570 млн. руб. (письмо МСХ № 35/9-84 от 17.05.91г. на имя Председателя САО ВАСХНИЛ).

14. Методика оценки эффективности хозяйственности шелководческих предприятий, перешедших на хозрасчет. В основу методики положен модельный подход к описанию общей схемы ресурсно-затратного обобщающего показателя экономической эффективности производства (ЭЭП). По скольку ЭЭП расчетный показатель, то для исчисления его фактической величины на ЭВМ разработаны алгоритмические средства. Методика рассмотрена, одобрена и рекомендована к публикации ИТС МСХ УзССР и опубликована в 1992 году.

15. Методика по преобразованию шелководческих (сельскохозяйственных) предприятий в негосударственные образования и приватизации их имущества. Методика апробирована при преобразовании Самаркандского племшелксовхоза в арендное предприятие и в переработанном виде использована в преобразовании хозяйств им. Эмира Тимура и "Зарбулак" Галляларальского района Джизакской области в ассоциаций совладельцев коллективно-долевой собственности. Методика одобрена Джизакским региональным управлением Госкомимущества и опубликована в 1994 году.

\* \* \*

Основные положения исследования нашли отражение в следующих работах

#### I. Монографии и брошюры

I. I. Вопросы экономики шелководства. - Ташкент: Мехнат, 1991,

1.2. Цена серебряной нити // Актуальные вопросы экономики. -Ташкент: Мехнат, 1991, с.333-351 (на узбекском языке).

1.3. Типовые нормы выработки, обслуживания и нормативы времени на работы, выполняемые в шелководстве. -М.: ВО "Агропромиздат", 1987, 30с.\*

1.4. Рекомендации по нормативному планированию затрат на производство коконов в коконопроизводящих хозяйствах системы Госагропрома Узбекской ССР. -Ташкент: РИО Госагропрома УзССР, 1987, 32с.\*

1.5. Пиллачилик маҳсулотларига харид нархларини ҳисоблаш бўйича УСЛУБНОМА. -Ташкент: "Ўзагросаноатаҳборот" ЖИТАМ, 1991, 40б. (на узбекском языке).

1.6. Методика расчета закупочных цен на продукцию шелководства. -Ташкент: РЦНТИ "Узинформагрупп", 1991, 38с.

1.7. Пиллачиликда оила пудратини ташкил қилиш ва унга ҳақ тулашни мукамаллаштириш вазидан УСЛУБИЙ КЎРСАТМАЛАР. -Ташкент: "Ўзагросаноатаҳборот" ЖИТАМ, 1991, 20б. (на узбекском языке).

1.8. Методические указания по совершенствованию организации и оплаты труда при семейном подряде в производстве коконов. -Ташкент: РЦНТИ "Узинформагрупп", 1991, 24с.

1.9. Қишлоқ хўжалик корхоналарида хўжалик вриятилигини иқтисодий баҳолаш. -Ташкент: "Ўзагросаноатаҳборот" ЖИТАМ, 1992, 20б. (на узбекском языке).

1.10. Методика - Как приватизировать сельхозпредприятия? // Еженедельная газета "Частная собственность", № 7-8, 1994г.

## 2. Статьи и тезисы докладов

2.1. Себестоимость шелковичных коконов как экономическая база закупочной цены // Совершенствование ценообразования в агропромышленном комплексе. -Килинэв: Типография Госкомцен СССР, 1984, с.183-185.\*

2.2. Об автоматизации процесса разработки технологических карт шелководческого производства // Тезисы докладов и выступлений девятой Республиканской школы молодых ученых. -Ташкент, 1984, с.156-157.\*

2.3. Вопросы совершенствования планирования и учета затрат на производство коконов // Шелк. Рефер. сборник, УзНИИТИ,

1984, №5.

2.4. Вопросы совершенствования планового руководства экономикой гребенопроизводства //Шелк, Рефер. сборник, УзНИИТИ, 1987, №2.

2.5. Планирование производственно-финансовой деятельности гребенозавода с использованием ЭВМ //Шелк, Рефер. сборник, УзНИИТИ, 1988, №1 (сообщение первое).

2.6. Планирование производственно-финансовой деятельности гребенозавода с использованием ЭВМ //Шелк, Рефер. сборник, УзНИИТИ, 1988, №2 (сообщение второе).

2.7. Расчет на ЭВМ основных показателей профинплана гребенозавода //Тезисы всесоюзного семинара "Моделирование развития региональной экономики". -Ташкент:Ротопринт ФБ АН УзССР, 1988, с.156.

2.8. О совершенствовании ценообразования в шелководстве // Шелк, Рефер. сборник, УзНИИТИ, 1989, №6. (сообщение первое).

2.9. О совершенствовании ценообразования в шелководстве // Шелк, Рефер. сборник, УзНИИТИ, 1990, №1 (сообщение второе).

2.10. О совершенствовании ценообразования в шелководстве // Шелк, Рефер. сборник, УзНИИТИ, 1990, №2 (сообщение третье).\*

2.11. Особенности ценообразования в шелководстве // Сельское хозяйство Узбекистана, 1990, №2.

2.12. Формировать прогрессивные экономические отношения // Сельское хозяйство Узбекистана, 1990, №6.

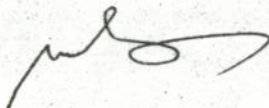
2.13. Проблемы хозрасчета и планирования в шелководстве // Сельское хозяйство Узбекистана, 1990, №7.

2.14. Разработка информационной базы расчета на ЭВМ показателей профинплана гребенозавода //АПК: достижения науки и техники, 1990, №4.

2.15. О переходе к рыночным отношениям в шелководстве // Шелк, Рефер. сборник, УзНИИТИ, 1991, №4.

2.16. К отдельным положениям книги И.А.Каримова "Узбекистан - собственная модель перехода на рыночные отношения" // Экономика и статистика, №10, 1994г.

\* В соавторстве



Р — Подписано в печать 30.06.95 г. Формат: 60×84<sup>1/16</sup>. Объем: 2,0 п.л.  
Заказ: 735. Тираж: 60.

---

ТИПОГРАФИЯ ОПЕРАТИВНОЙ ПЕЧАТИ  
Ташкент — 700200 пр. Радиальный, 10.

454143

AB 32.816

**AB 32.816**