

Институт аграрной экономики  
Украинской академии аграрных наук

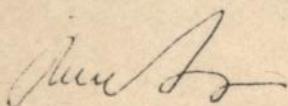
*На правах рукописи*

МЕТА Мехмед

**ОРГАНИЗАЦИЯ ИСПОЛЬЗОВАНИЯ  
РЕСУРСОВ ПРЕДПРИЯТИЯ  
ПРИ ИЗМЕНЕНИЯХ СПРОСА НА ПРОДУКЦИЮ**  
*(методологический аспект)*

Специальность: 08.06.01 –  
Экономика предприятий и формы хозяйствования

АВТОРЕФЕРАТ  
диссертации на соискание ученой степени  
кандидата экономических наук



Киев - 1995



Институт аграрной экономики  
Украинской академии аграрных наук

*На правах рукописи*

**МЕТА Мехмед**

**ОРГАНИЗАЦИЯ ИСПОЛЬЗОВАНИЯ  
РЕСУРСОВ ПРЕДПРИЯТИЯ  
ПРИ ИЗМЕНЕНИЯХ СПРОСА НА ПРОДУКЦИЮ  
(методологический аспект)**

Специальность: 08.06.01 –

Экономика предприятий и формы хозяйствования

**АВТОРЕФЕРАТ**

диссертации на соискание ученой степени  
кандидата экономических наук

Киев - 1995

Диссертация является рукописью.  
Работа выполнялась в лаборатории  
"Яничия и Даница Карич" (г. Киев),  
лаборатории внешнеэкономических  
экономики УААН (г. Киев).

ЛНБ України ім. В. Стефаника



00761135 (N)

*Научный руководитель:*

доктор философии и экономики, академик УААН  
ДРАГОМИР Я. КАРИЧ.

*Официальные оппоненты:*

доктор экономических наук, профессор, академик Международной  
академии компьютерных систем  
ЗАИНЧКОВСКИЙ Анатолий Александрович;  
кандидат экономических наук, старший научный сотрудник  
ЛУПЕНКО Юрий Алексеевич.

*Ведущая организация:* Экономический институт  
экономики Украины.


Защита состоится 26 октября 1995 года в 14 часов на заседании  
специализированного ученого совета К.01.5<sup>02</sup> в Институте аграрной  
экономики УААН по адресу:

252022, Киев-22, ГСП, ул. Героев обороны, 10.

С диссертацией можно ознакомиться в библиотеке Института.

Автореферат разослан 22 сентября 1995 года.

ЛНБ ім. В. Стефаника  
АН України

Ученый секретарь  
специализированного ученого совета  МАЛИК Н.И.

## ОБЩАЯ ХАРАКТЕРИСТИКА ДИССЕРТАЦИИ

Актуальность темы. Маркетинговая философия как концепция рыночно ориентированных предприятий основывается на такой форме хозяйственного механизма, благодаря которой потребитель находится в центре внимания производителя продукции. В рамках рыночных экономик, кроме производственной деятельности, стремление к модернизации охватывает все больше и сферу управления современными предприятиями. Старые методы, приемы и способы управления, не соответствующие рыночной ориентации, должны быть заменены.

Поскольку предприятие хочет и должно играть роль производителя материальных благ, оно должно постоянно адаптироваться к рынку. Для осуществления этой задачи оно может использовать все способы (модели, формы) адаптации к спросу, которые определяют затраты деятельности предприятия и его место на рынке.

Реакция предприятия на рыночные изменения зависит от характера изменений спроса. В зависимости от интенсивности и характера этих изменений принимаются соответствующие меры: увеличивается или уменьшается степень использования производственных мощностей, изменяется структура (ассортимент) продукции, вводится какой-то новый продукт или прекращается выпуск какого-то из них, увеличивается или сокращается производство, меняется политика цен реализации и способы реализации продукции и т.п.

Учитывая значение всех указанных выше факторов, в данной диссертации рассматривается один специфический вопрос, касающийся организации использования ресурсов предприятия в условиях изменения спроса на выпускаемую продукцию, реакции предприятия на эти изменения и эффективности предпринимаемых организационных мер относительно уменьшения затрат деятельности.

Вопросу использования ресурсов предприятия при изменениях спроса особое внимание уделял Эрих Гутенберг - современный теоретик в области производства и затрат. Из югославских экономистов стоит упомянуть Д. Перовича и В. Коларича. В украинской литературе эти вопросы еще не получили освещения.

Особенности адаптации к меняющемуся спросу предприятий агропромышленного комплекса до настоящего времени остаются пока вне поля зрения исследователей. Этим и обусловлен выбор темы

диссертации и объекта исследования - агро. омышенно: предприятия.

Предмет и объект исследования. Предметом данного следования являются способы (модели, формы) адаптации предприятий к изменениям спроса. Объектом анализа выбрано югославское предприятие "Прогресс" из г. Призрена, основной деятельностью которого является переработка плодоовощной продукции и выпуск экологически чистых продуктов.

Цель и задачи исследования. Цель данной диссертации определена следующим образом: исследовать теоретическую сущность и возможности практического применения предприятиями различных способов (моделей, форм) их адаптации к условиям изменения спроса на производимую ими продукцию.

Для достижения этой цели необходимо было:

- раскрыть теоретическую сущность категорий спроса, производственных функций предприятия и его затрат;
- проанализировать подходы к классификации затрат с позиций их влияния на общие издержки производства при меняющихся объемах производства;
- выявить и проанализировать возможные способы (модели, формы) адаптации предприятия к меняющемуся спросу при неизменности мощности предприятия, рассмотреть пути реализации этих способов и их эффективность;
- исследовать способы (модели, формы) адаптации предприятия к меняющемуся спросу при изменении мощности предприятия и методологию определения размера предприятия в условиях динамических изменений на рынке и относительно быстрого прогресса гехники, технологий и организации соответствующего производства.

Методы исследования. В диссертации использованы самые последние достижения микроэкономической науки, особенно в области теории затрат производства, а также результаты эмпирических исследований выдающихся мировых и югославских экономистов, опубликованные в многочисленных работах. В процессе исследования применялись следующие методы: анализа, синтеза, статистические, эконометрические, графический.

Использована документация предприятий, относящаяся к предмету исследования.

Научная новизна результатов исследования. Состоит в:

- обобщении теоретических и эмпирических исследований затрат предприятий учеными разных стран, исследование закономерностей динамики различных видов затрат при изменении объемов производства;
- раскрытии сущности разных способов адаптации предприятия к спросу.
- экономической оценке этих способов с позиции теории затрат и доходов;
- их графической интерпретации и иллюстрации на примере агропромышленного предприятия, перерабатывающего овощи и фрукты в экологически чистые продукты.

Практическое значение диссертации. Организационные вопросы функционирования предприятия и способы адаптации его к рыночным изменениям рассмотрены не только в аспекте теории, но и практики. Практической направленности диссертации уделено большое внимание. Медленное принятие деловых решений сегодня, а особенно в предыдущие периоды, – скорее правило, чем исключение. Во многих случаях не проявлялась никакая реакция на рыночные изменения или применялись неподходящие и в экономическом смысле неоправданные меры.

В условиях рыночного хозяйства, когда рынок все больше становится главным оценителем целесообразности и обоснованности каждого делового решения, ошибки могут оказаться катастрофическими для предприятия.

Объем и структура диссертации. Диссертация изложена на 109 страницах компьютерного текста, состоит из введения, трех глав, выводов и списка использованной литературы. Она содержит 23 рисунка, 7 таблиц.

Детализированная структура диссертации имеет вид:

## Введение

Глава I. Спрос, производство и затраты как исходные параметры выбора способа (модели, формы) адаптации предприятия к спросу.

- 1.1. Спрос как экономическая категория
- 1.2. Понятие производства и виды производственных функций
- 1.3. Затраты предприятия

Глава II. Способы адаптации к спросу при неизменной мощности предприятия

- 2.1. Общие замечания о способах адаптации предприятия к спросу
- 2.2. Адаптация изменением интенсивности производства
- 2.3. Адаптация изменением продолжительности работы во времени
- 2.4. Количественная адаптация

2.5. Выбор способов адаптации к спросу и их комбинирование

Глава III. Адаптация к спросу изменением мощности предприятия

- 3.1. Количественная адаптация
- 3.2. Факторы и методы определения размера предприятия

## Заключение

Список использованной литературы

### На защиту выносятся:

а) теоретическая и графическая интерпретация с позиций теории затрат и доходов возможных способов (моделей, форм) адаптации предприятий к спросу на их продукцию: изменением интенсивности производства, изменением продолжительности работы во времени, изменением количества задействованных в производственном процессе агрегатов (машин), комбинированного применения этих способов в условиях как неизменной мощности предприятия, так и при ее изменении;

б) иллюстрация способов (моделей, форм) адаптации, их комбинированного применения на конкретном производственном объекте - югославском предприятии по переработке плодоовощной продукции.

## II. ОСНОВНОЕ СОДЕРЖАНИЕ ДИССЕРТАЦИИ

1. Принятие решения о необходимости и способе адаптации предприятия к рыночным изменениям должно базироваться на оценке тенденций спроса на данный вид продукции и учете изменений затрат и доходов, которые произойдут в результате изменения объемов производства продукции. В связи с этим в работе большое внимание уделено раскрытию теоретической сути спроса и затрат.

Спрос рассматривается как количество определенного товара, который покупатели готовы купить на определенном рынке в определенное время при данной продажной цене на данный товар. Спрос можно рассматривать и как психологическую предрасположенность покупателей к приобретению желаемого товара за определенное количество денег. Спрос определяется рядом факторов, которые можно подразделить на внутренние и внешние, статичные и динамичные. Наиболее важным фактором спроса является цена. Она должна прогнозироваться как на короткие, так и на средние и длительные периоды.

В теории затрат существует множество их классификаций - на четко обозначенные и скрытые, постоянные (неизменяющиеся при изменении объемов производства) и изменяющиеся (возрастающие с ростом объемов производства и наоборот); абсолютно-постоянные и относительно-постоянные; постоянные затраты использованных и неиспользованных мощностей; прогрессивно изменяющиеся (увеличивающиеся), дегрессивно изменяющиеся (снижающиеся) и пропорционально изменяющиеся; совокупные (общие) и средние (в расчете на единицу продукции). Каждый вид затрат изменяется по-разному при изменении объемов производства и их изменения по-разному влияют на динамику как совокупных (общих) затрат предприятия, так и (особенно) в расчете на единицу продукции. Закономерности их изменения составляют методологическую основу анализа динамики затрат при изменении объемов производства разными способами в целях адаптации к спросу.

2. Адаптация к спросу изменением интенсивности производства (интенсивная адаптация) в основном применяется на полностью механизированных предприятиях и предприятиях с непрерывным технологическим процессом. Такие предприятия характеризуются основными средствами производства, представляющими собой единое

целое, отдельные устройства которого нельзя выключить из процесса производства, и рабочим временем, которое нельзя продолжить или сократить.

Совокупные постоянные затраты (амортизационные отчисления и др.) в случае применения интенсивной адаптации не изменяются при изменении объема производства, не зависят от изменений интенсивности человеческого труда и работы машин.

Совокупные изменяющиеся затраты, т.е. затраты, объем которых изменяется прямо пропорционально (в пределах определенной интенсивности производства) изменению объемов производства продукции (затраты сырья, вспомогательных материалов и т.п.), возрастают (снижаются) с увеличением (уменьшением) интенсивности работы людей и технических средств.

При возрастании объемов производства на основе повышения интенсивности работы предприятия постоянные затраты на единицу продукции сокращаются, а изменяющиеся затраты (затраты оборотных средств) в границах определенных объемов производства остаются неизменными. В результате совокупные затраты на единицу продукции снижаются. Однако при достижении определенных пределов интенсивности работы изменяющиеся затраты на единицу продукции начинают возрастать в результате увеличения брака в работе в силу нарастающей усталости работников, увеличиваются затраты сырья на единицу продукции в результате менее рационального его использования, порчи вспомогательных материалов и т.п. Причем, в процессе повышения интенсивности работы работников и технических средств, когда возрастание изменяющихся затрат на единицу продукции становится большим, по сравнению с сокращением постоянных затрат на единицу продукции, совокупные затраты (постоянные и изменяющиеся) в расчете на единицу продукции начинают увеличиваться.

Анализ данных предприятия, являющегося объектом настоящего исследования, показал возможность определения объемов производства, которые должны быть приняты во внимание при выработке деловой политики предприятия. Такие объемы производства часто называют критическими точками в движении затрат. Они определяют границы зоны абсолютной эффективности и зоны оптимальности. Наглядно они проиллюстрированы в работе с помощью графиков, построенных по данным исследуемого предприятия и приведенных на рис.1 и рис.2., где

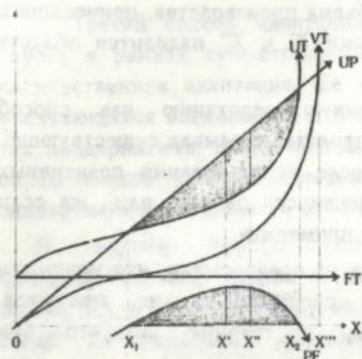


Рис. 1. Характер изменения совокупных затрат, совокупного дохода и совокупной прибыли при адаптации производства к спросу изменением его интенсивности.

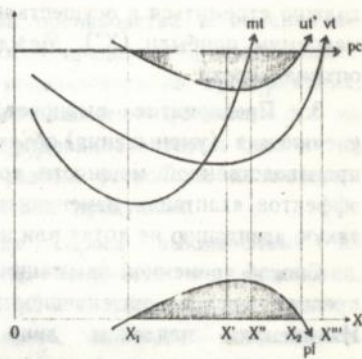


Рис. 2. Характер изменения средних (на единицу продукции) затрат, дохода и прибыли при адаптации производства к спросу изменением его интенсивности.

по оси абсцисс отложены объемы производства  $X_1$ ,  $X'$ ,  $X''$ ,  $X_2$ ,  $X'''$ , а по оси ординат - затраты:  $FT$  - совокупные постоянные затраты;  $VT$  - совокупные изменяющиеся затраты,  $UT$  - суммарные затраты предприятия;  $UP$  - общая сумма выручки от реализации продукции,  $PF$  - суммарная прибыль;  $ft$ ,  $vt$  и  $ut$  - соответствующие затраты на единицу продукции;  $mt$  - прирост затрат на единицу прироста продукции;  $pc$  - цена реализации единицы продукции и  $pf$  - прибыль от реализации единицы продукции.

В зоне абсолютной эффективности, охватывающей объемы производства между критическими точками границ эффективности  $[X_1, X_2]$ , совокупные затраты меньше выручки от реализации продукции. В этих точках прибыль как совокупная, так и в расчете на единицу продукции равна нулю. В пределах этой зоны находятся две критические точки - оптимума производства и максимума прибыли. Критическая точка оптимума производства возникает на том уровне использования мощности предприятия, когда совокупные затраты предприятия на единицу продукции с дегрессивной динамики переходят в прогрессивную. В этой точке совокупные затраты на единицу продукции являются минимальными ( $X'$ ).

Точка максимума общей суммы прибыли соответствует объему производства, большему по сравнению с критической точкой оптимума производства ( $X''$ ). Так как прибыль является целью предпринимательской деятельности любого предприятия в рыночной экономике, оно

должно стремиться к осуществлению объема производства, приносящего максимум прибыли ( $X''$ ). Между точками  $X'$  и  $X''$  находится область оптимальности.

3. Предприятие выбирает временную адаптацию как способ увеличения (уменьшения) объема производства в рамках существующей производственной мощности только после использования позитивных эффектов адаптации изменением интенсивности работы, или же если такую адаптацию не хотят или не могут применить.

Способ временной адаптации исходит из предпосылки, что мощности предприятия и интенсивность их использования не меняются. Изменениям подлежит лишь время, в течение которого они используются.

Временную адаптацию могут применить все предприятия, производственный процесс которых осуществляется прерывно. В случае непрерывного производства, например, на предприятиях химической промышленности, временную адаптацию применять нельзя. В этих условиях следует идти по пути уменьшения мощности (при спаде спроса), или увеличения ее (в условиях роста спроса), но это варианты количественной адаптации.

Анализ применения временной адаптации с позиций теории затрат показывает, что затраты деятельности предприятия становятся функцией времени производства. В случае неизменной интенсивности производства эффекты предприятия в единицу времени остаются постоянными.

Изменение времени производства не оказывает никакого влияния на размер совокупных постоянных затрат предприятия. Предприятие должно полностью возместить эти затраты, независимо от количества выпущенной продукции и количества рабочих смен. Постоянные затраты не зависят от времени производства и объема продукции, произведенной за этот период. Иной динамикой характеризуются совокупные изменяющиеся затраты (затраты оборотных средств). Если интенсивность работы остается неизменной, размер этих затрат равен произведению изменяющихся затрат в единицу времени и времени производства. Если интенсивность производства остается прежней, количество выпущенной продукции в единицу времени тоже не меняется.

4. Третий способ адаптации объема производства к изменениям спроса в рамках существующей мощности предприятия представляет количественная адаптация. Ее можно использовать на предприятиях, отличающихся возможностью физического разделения мощности, т.е. на тех предприятиях, производственное оборудование которых состоит из определенного числа одинаковых или разных устройств, на которых одновременно выпускается один и тот же вид продукции.

В условиях краткосрочного спада спроса выключенные из производственного процесса компоненты мощности не продаются, рабочая сила не увольняется, она находится в ожидании роста спроса, и когда он появится, предприятие опять начинает использовать выключенные компоненты мощности (машины), а рабочие, которые временно не работали, начинают обслуживать эти машины.

Необходимо видеть разницу между чисто количественной и селективной количественной адаптациями. Чисто количественная адаптация приемлема для производственно-технических структур, которые характеризуются совершенно одинаковыми компонентами мощности - одинаковыми производственными устройствами, с одними и теми же потребительскими свойствами, одинаковыми относительно постоянными затратами (одинаковой стоимостью), а следовательно и одинаковыми амортизационными отчислениями).

Селективная адаптация применима на предприятиях, имеющих очень много разных машин, с помощью которых выпускается один и тот же вид продукции.

В случае спада спроса руководство цеха (предприятия), исходя из сравнительной эффективности машин, должно принять решение относительно количества машин, которые не будут использоваться и которые будут переведены в резерв. При этом первое, что необходимо сделать, это приостановить машины, которые считаются самыми неэкономичными. В условиях же роста спроса следует поступить в обратном порядке.

Вопрос, какая из машин будет приостановлена в условиях краткосрочного спада спроса, и какая из них будет заново включена в производственный процесс при росте спроса, зависит преимущественно от размера изменяющихся затрат на единицу продукции, потому что абсолютно постоянные и относительно постоянные затраты остаются неизменными (не увеличиваются и не уменьшаются).

5. Производственный процесс на большинстве предприятий осуществляется в нескольких цехах. Производственно-технические характеристики производственного процесса в разных цехах разные. Именно поэтому предприятие может применять одновременно несколько способов адаптации.

От технических условий производства зависит возможность применения на практике того или иного способа адаптации (интенсивной, временной и количественной). Это касается прежде всего интенсивной и временной адаптации. Если предприятие работает с полной нагрузкой, то нельзя использовать интенсивную адаптацию (увеличение интенсивности работы привело бы к росту затрат). Временную же адаптацию нельзя применять, если предприятие уже работает в три смены.

6. Если в процессе адаптации своей деятельности к изменениям спроса предприятие войдет в зону увеличения затрат на единицу продукции, и если не сумеет с помощью выбранного способа адаптации остановить рост этих затрат, оно должно начать применять количественную адаптацию изменением мощности предприятия.

Если спрос на продукцию уже сравнительно долгое время возрастает, руководство предприятия может приступить к расширению (увеличению) мощности предприятия двумя возможными путями:

- установкой машин имеющегося типа;
- установкой более производительного и экономичного оборудования.

В первом случае, предприятие только количественно увеличивает свою мощность, ее же структура остается неизменной. Такая адаптация часто называется чисто количественной адаптацией. В условиях этих изменений структура основных затрат не меняется. Увеличение размера предприятия простым наращиванием мощностей редко применяется на практике. Обычно применяется селективный подход наращивания мощности. В условиях постоянного совершенствования техники и технологии производства предприятие закупает машины (оборудование) большей мощности, лучших технических характеристик и т.п., что влияет не только на изменение технической структуры его мощности, но и на структуру затрат, а также на величину затрат на единицу продукции.

7. Применяя количественную адаптацию к спросу изменением мощности предприятия, необходимо учитывать явление резистентности

(последствия) затрат. Оно вызывается разными причинами в каждом конкретном случае. Разные виды затрат имеют разную резистентность, в т.ч. затраты, пропорционально изменяющиеся объему производства - (сырья, например), резистентности не имеют. Резистентность затрат проявляется в гораздо большей мере при сокращении мощности предприятия, чем при ее увеличении. В частности от момента выведения машины (агрегата) из производственного процесса до ее продажи проходит определенное время, в течение которого предприятие несет бремя затрат, связанных с наличием этих машин (осуществляются амортизационные отчисления, затраты на уход и сохранение и т.п.). Высвобожденная рабочая сила в силу существования законов, регулирующих трудовые отношения, так же не может быть сразу уволена.

8. Определяя размеры предприятия, его руководители должны учитывать все факторы, обуславливающие эти размеры. Главное состоит в том, чтобы тесно увязать, согласовать объемы инвестиций, определяющих размер предприятия, с прогнозом спроса на планируемую к выпуску продукцию. Лишь в таком случае можно избежать неэффективного инвестирования, обеспечения вложения средств в те сферы, спрос на продукцию, которых определенным образом ограничен или удовлетворяется полностью. Даже самое передовое предприятие в техническом, технологическом и организационном плане неминуемо терпит крах, если его создание не увязано с прогнозом спроса на выпускаемую продукцию.

При принятии решения о расширении имеющихся или создании новых мощностей предприятия с учетом большого разнообразия факторов, оказывающих на этот процесс существенное влияние, особое внимание следует уделить факторам, оказывающим решающее влияние на объем инвестиционных вложений предприятия. Прежде всего необходимо уделять внимание анализу:

- состояния и источников получения необходимых финансовых средств;
- соответствия местных условий и инфраструктуры требованиям расширения имеющихся или строительства новых производственных мощностей;
- технических и технологических возможностей производства и достигнутых успехов в этой области;
- эффективности и рентабельности будущего производства.

## ЗАКЛЮЧЕНИЕ

1. В условиях динамичной рыночной ситуации, в частности при переменном спросе на продукцию предприятия, последнее, если оно хочет выжить, должно быстро реагировать на изменения спроса, адаптироваться к ним, соответственно расширяя или сокращая объем производства.

2. Существуют разные способы адаптации предприятий к изменениям спроса. Возможность и эффективность их применения обуславливается множеством факторов, среди которых наиболее существенными являются: отраслевая особенность производства (напр., прерывное, непрерывное), особенности производственно-технической базы и ее состояние на данный момент, характер изменения спроса (краткосрочный, долгосрочный), темпы изменения спроса и т.п.

3. Адаптация предприятия к спросу может осуществляться в рамках сохранения сложившейся мощности предприятия или путем изменения размеров его мощности.

4. Различают три основных способа (модели, формы) адаптации предприятий к изменениям спроса на продукцию: изменением интенсивности производства (интенсивная адаптация), изменением продолжительности работы во времени (временная адаптация) и изменением количества вовлеченных в производственный процесс агрегатов, машин, линий и т.п. (количественная адаптация).

5. Каждый из этих способов адаптации может быть реализован разными путями. В частности, временная адаптация может быть осуществлена путем организации работы предприятия в сверхурочное время (вечернее, выходные, праздничные дни) или введением дополнительных смен. Количественная адаптация бывает простой, и селективной.

6. В практике применение одного способа адаптации встречается редко. В большинстве случаев они комбинируются. Наиболее часто адаптация начинается путем изменения интенсивности работы предприятия. При исчерпании ее возможностей переходят к временной. При долгосрочных тенденциях изменения спроса используется количественная адаптация — изменением (сокращением или расширением) мощности предприятия.

7. Применение каждого из способов адаптации и вариантов их комбинирования должно обосновываться точными экономическими

расчетами, опирающимися на теорию затрат, разработанную мировой экономической наукой.

8. Разные способы адаптации предприятий к спросу по разному влияют на динамику как совокупных затратах, так и затрат в расчете на единицу продукции.

9. В расчетах динамики затрат при изменениях объемов производства разными способами адаптации необходимо опираться на характер реакций на изменения объемов производства постоянных затрат (амортизационные отчисления) и изменяющихся затрат (оборотных средств).

10. Выбор способа адаптации производства к спросу в каждом конкретном случае обуславливается изменениями в совокупных затратах на единицу продукции. Они должны обеспечивать или максимальное увеличение прибыли (при возрастании спроса и соответствующего расширения производства), или же минимальное ее сокращение (при спаде спроса, а следовательно и сокращении объемов производства продукции).

Апробация и освещение результатов исследования. По результатам исследования опубликовано 10 научных работ:

1. Анализ критических точек в динамике затрат. - Альманах экономического факультета, N 28, Сараево, 1987.
2. Организационное моделирование сектора маркетинга в ИСФ "Прогресс". - Экономика, N 4, Экономический факультет, Приштина, 1986.
3. Процесс принятия инвестиционных решений в ИСФ "Прогресс". - Экономика, N5, Экономический факультет, Приштина, 1986.
4. Бухгалтерская информация для потребностей органов управления в ИСФ "Прогресс". - Альманах Экономического факультета, N80 Сараево, 1989
5. Деловая система ИСФ "Прогресс". - Альманах экономического факультета, N 82, Сараево, 1989.
6. Банковские методы оценки экономической эффективности инвестиционных вкладов, - Экономика, N 4, Экономический факультет, Приштина, 1989.

7. Применение графических методов измерения эластичности предложения, спроса и затрат. - Экономика, № 190, Экономический факультет, Приштина, 1990.
8. Финансирование затрат и степень занятости. - Экономика, №1, Экономический факультет, Приштина, 1991.
9. О выборе форм адаптации производственной деятельности к спросу. Экономика АПК, № 2, Киев, 1995.
10. Вариантный подход к принятию управленческих решений предприятиями АПК. - Экономика АПК, №9, Киев, 1995.

Результаты исследования используются автором при чтении лекций в Академии торговли и банковского дела "Яничия и Даница Карич" в г. Пече, Югославия.

## Анотація

**МЕТА Мехмед.** Організація використання ресурсів підприємства при зміні попиту на продукцію (методологічний аспект).

Дисертація є рукописом.

Дисертація на здобуття вченого ступеня кандидата економічних наук за спеціальністю 08.06.01 - економіка підприємств та форми господарювання. Інститут аграрної економіки Української академії аграрних наук, Київ, 1995.

Дисертація містить узагальнення теоретичних досліджень можливих способів адаптації підприємства до змін попиту на його продукцію. Розкрита теоретична суть такої адаптації підприємства. Показана можливість її практичного застосування в різні способи: зміною інтенсивності виробництва, тривалості роботи підприємства, кількості машин (ліній, цехів), що працюють, і комбінованого застосування цих способів. Розглянута їх ефективність.

## Abstract

**META Mehmed.** Enterprise Management under Change of Product Demand (Methodology).

Dissertation is a manuscript.

Dissertation is submitted for receiving a degree of Candidate of Economic Science on major in *Enterprise Economics and Business Forms* (08.06.01) and registered in the Institute for Agricultural Economics of the UAAS, Kiev, 1995.

The dissertation presents a generalization of theoretical study on possible ways for a manager of an enterprise to adapt its activity to demand variation. Theoretical basis and application possibilities of this adaptation are given. Various ways of adaptation for demand are considered: change of (i) a production intensity, (ii) a production time, (iii) the number of machines (lines, shops) in operation, and (iv) a combination of the ways above mentioned. Efficiency of these ways is determined.

Ключевые слова: спрос, затраты, доходы, ресурсы, адаптация.

Підписано до друку 21 вересня 1995 р. Формат 60x84 1/16.  
Папір друк. Обл.-вид. арк. 1. Ум. др. арк. 1. Тираж 100.  
Зам. № 103. ДОП Інституту аграрної економіки УААН.  
25<sup>о</sup>127, Київ-127, вул. Героїв Оборони, 8.

ЛНБ ім. В. Стефаника  
АН України

AB 33.124