

НАЦІОНАЛЬНА АКАДЕМІЯ НАУК УКРАЇНИ
ІНСТИТУТ ГЕОГРАФІЇ УКРАЇНИ

на правах рукопису

Л Е Б І Д Ь
Наталія Петрівна

СОЦІАЛЬНО-ЕКОЛОГІЧНІ АСПЕКТИ
РОЗВИТКУ ТЕРИТОРІЇ
(суспільно-географічне дослідження на прикладі України)

11.00.02 - економічна і соціальна географія

А в т о р е ф е р а т

дисертації на здобуття наукового ступеня
кандидата географічних наук

К І І В - 1 9 9 5

911.3:30

Робота виконана в Інституті
України

ЛННБ України ім.В.Стефаніка



00761534 (Q)

911.3:33

Науковий керівник - доктор географічних наук, завідувача відділом
суспільно-географічних досліджень Інституту
географії НАН України

I.O. ГОРЛЕНКО

Офіційні опоненти - доктор географічних наук, професор
В.А.ПОПОВКІН

доктор географічних наук, професор
О.І.АЛЕКСЕЄВ

Провідна організація - Базовий центр геоінформаційних систем та
комп'ютерних технологій Інституту
"Діпромiсто"

Захист відбудеться "30" жовтня 1995 р. 14⁰⁰ годині
на засіданні спеціалізованої вченої ради Д 01.69.01 при Інституті
географії НАН України за адресою 252003, м.Київ - 3, вул.
Володимирська, 44.

З дисертацією можна ознайомитися в бібліотеці Інституту
географії НАН України.

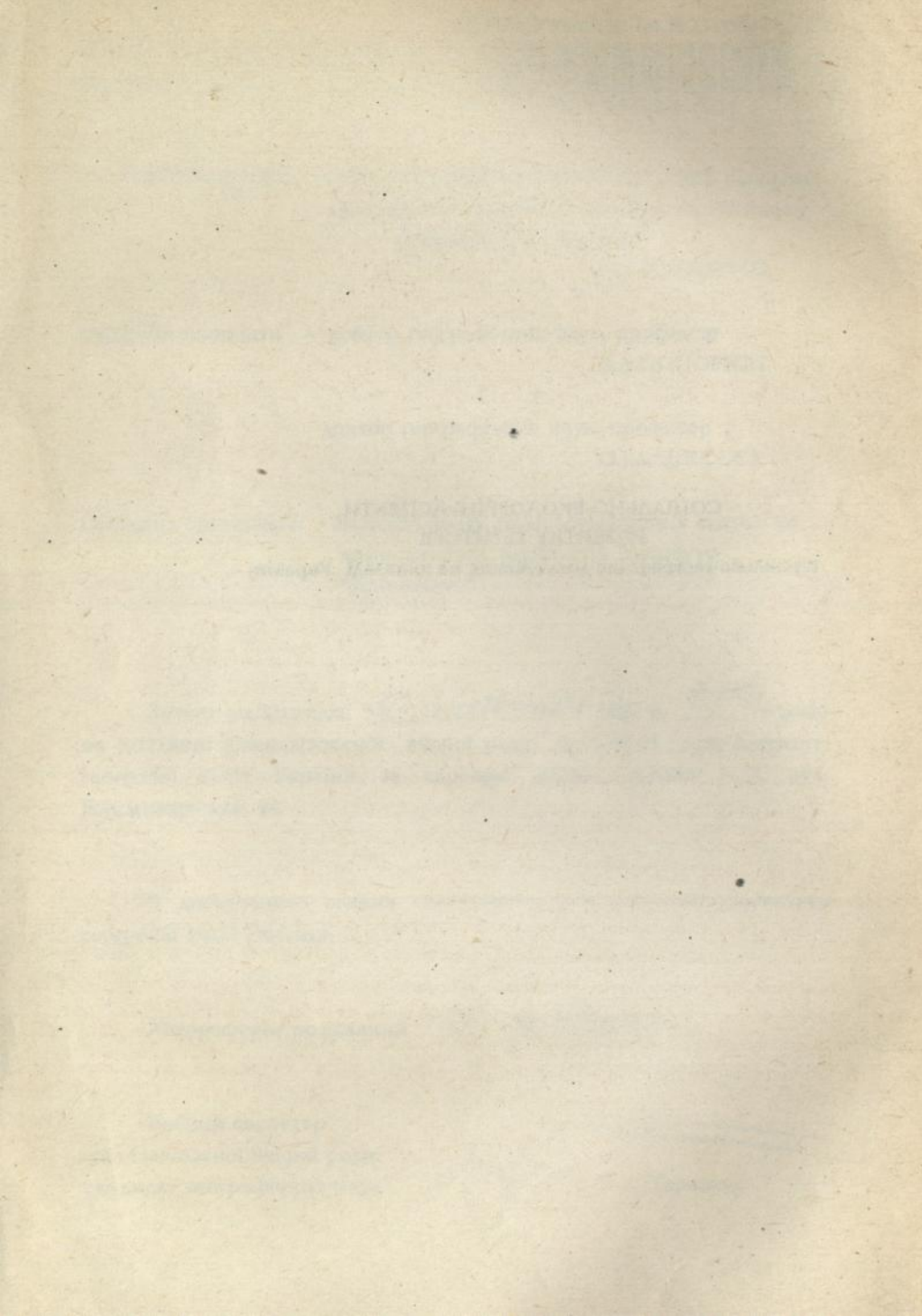
Автореферат розісланий "27" жовтня 1995 р.

ЛННБ ім. В. Стефаніка
АН України

Вчений секретар
спеціалізованої вченої ради,
кандидат географічних наук

Л.Л. Тарангул

СОЦІАЛЬНО-ЕКОЛОГІЧНІ АСПЕКТИ
РОЗВИТКУ ТЕРИТОРІЇ
(суспільно-географічне дослідження на прикладі України)



ЗАГАЛЬНА ХАРАКТЕРИСТИКА РОБОТИ

Актуальність теми. Надзвичайна глибина, багатогранність, динамізм та постійне ускладнення суспільно-природної взаємодії, суспільно-політичні та соціально-економічні зміни, що відбуваються на сучасному етапі розвитку людства, не мають аналогів у його всесвітній історії. Проявом їх є численні прогресивні тенденції розвитку суспільства, значне розширення географічного простору буття і інтересів людства, науково-технічний прогрес і розробка нових технологій, підвищення комфортності життя людей, величезне збільшення спектру їх потреб і можливостей задоволення, загальне зростання рівня культури, освіти тощо. Водночас відбувається також небачене до цього часу посилення глобального екологічного дисбалансу, що проявляється в порушенні меж екологічної ємкості оточуючого природного середовища, надзвичайному його забрудненні, руйнуванні самовідтворювальної функції природних геосистем, вичерпання багатьох природних ресурсів і на цьому терені зростання соціо-економічної нерівності країн та територій, посилення тенденцій до депопуляції населення багатьох староосвоєних регіонів світу, суспільно-політичної нестабільності, "стресовості" і конфліктності життя людей. Подібні проблеми стали можливими лише за умови панування певної суспільної ідеології розвитку, вибору його пріоритетів.

З 1970-х років у розвитку багатьох країн світу переважав акцент на забезпечення високих темпів економічного росту як типу суспільного розвитку, які дають можливість економічного і соціального вибору його подальших напрямків. Нарощування економічного потенціалу при погляді на соціальні та екологічні проблеми як на другорядні не призвело до створення екологічно, економічно і соціально комфортних умов життя людей. В решті решт головним його результатом стало глобальне погіршення здоров'я суспільства (від його фізіологічних до морально-психологічних, політичних аспектів), затяжна соціально-економічна і екологічна кризи в багатьох країнах світу, поява великих територій непридатних для нормального життя людей. Безпосередньо постала проблема кризи людини як унікальної природної особи та суб'єкта суспільної діяльності. Саме криза людини, глибину прояву якої безпосередньо формує криза оточуючого її середовища, виявилася тією головною

рушійною силою, яка підштовхнула людство на здійснення докорінних кроків по збереженню самого себе. Таким чином, на рубежі XX -XXI століть найбільш актуальною постала глобальна проблема необхідності конструювання нових онтологічних картин розвитку суспільства, вибору подальших його шляхів насамперед з гуманістичних позицій забезпечення стійкої внутрішньої рівноваги системи "суспільство-природа", підтримання стабільності глобального розвитку.

Для України як однієї з великих за потенціалом та географічними масштабами країн світу в умовах перехідної економіки вибір з самого початку вірної концепції та напрямків розвитку, побудови нового суспільства із врахуванням своєрідних соціально-економічних, екологічних, культурних умов є вирішальним і життєво необхідним. Тому розробка соціально-екологічних аспектів розвитку території в теоретико-методичному та прикладному планах є надзвичайно актуальним.

Об'єкт і предмет дослідження. Враховуючи теоретико-методологічну масштабність, комплексність проблеми розвитку території та необхідність гуманістичного підходу до її вивчення, об'єктом цього суспільно-географічного дослідження визначені процес соціально-економічного і екологічного розвитку території як "географічний прояв" буття суспільства. Предметом дисертаційного дослідження є теорія та методика дослідження соціально-екологічних аспектів розвитку території, насамперед одного з найголовніших - якості життя населення регіонів України.

Мета дослідження. Головна мета дисертаційної роботи полягала у створенні методологічних основ суспільно-географічного дослідження соціально-екологічних аспектів розвитку території, вивченні особливостей формування, зміни та територіальної диференціації основного індикатору напрямків розвитку, ступеня його прогресивності - якості життя населення України.

Для досягнення цієї мети були поставлені та розв'язані такі завдання :

розглянуті наукові основи суспільно-географічного дослідження розвитку території, визначена сутність суспільно-географічного підходу до створення концепції збалансованого соціально-економічного і екологічного розвитку території;

визначені соціально-екологічні аспекти концепції збалансованого розвитку території, виявлений головний соціально-

екологічний індикатор прогресивності (збалансованості) розвитку території - якість життя населення;

визначений теоретико-методологічний підхід до дослідження ефективності розвитку території з позиції соціально-екологічних пріоритетів; введено і науково обгрунтоване поняття "інтегральний потенціал території", визначена його структура і місце у забезпеченні ефективного розвитку території;

обгрунтовані наукова сутність, структура, закономірності та фактори формування якості життя населення; створені науково-методичні основи суспільно-географічного дослідження якості життя населення, розроблені методичні підходи до її комплексної оцінки;

створена методика суспільно-географічного аналізу соціально-споживчих характеристик якості життя населення регіонів мезо- і мікрорівня з урахуванням їх демосоціальних особливостей, яка була апробована при дослідженні соціально-споживчих характеристик соціально-екологічної ситуації адміністративних районів Київської області;

здійснений ретроспективний аналіз якості життя населення областей України та виявлені територіальні закономірності її зміни протягом 1980-1992 років, територіальні особливості взаємозв'язку її основних складових; визначена система основних факторів її формування та досліджена сила їх впливу;

здійснена типізація регіонів України за особливостями їх розвитку і якістю життя населення.

Методологія, методи дослідження, використані матеріали.

Методологічною основою цього дослідження стала філософсько-матеріалістична концепція розвитку як найбільш загального процесу існування матерії, загальногеографічна теорія геосистем та основні принципи системно-структурного аналізу. Розробка теоретико-методологічних основ дисертації спирається на праці українських, російських та зарубіжних дослідників М.Т.Агафонова, О.І.Алексєєва, Л.Андерсона, С.С.Артоболовського, В.А.Бачинського, Е.Берджесса, Є.В.Гірусова, І.О.Горленко, О.С.Зайченко, Ф.Д.Заставного, Є.Клеєра, С.О.Ковальова, Л.В.Козловської, В.Д.Комарова, Б.Коммонера, Л.М.Корецького, Т.І.Корягіної, С.Кузнєца, В.І.Куценко, Л.Леві, Р.Маккензі, К.М. Місєвіча, Ю.Г.Маркова, Т.О.Моїсєєнкової, М.М.Паламарчука, Р.Парка, М.Д.Пістуна, Є.І.Пітюренко, В.А.Поповкіна, М.Ф.Реймерса, Н.М.Рімашевської, О.С.Ревайкіна,

Л.Г.Руденка, О.Г.Топчієва, М.І.Фашевського, О.І.Чистобаєва, М.Д.Шаригіна, О.Ш.Шаблія та інших.

У роботі були використані такі методи суспільно-географічних досліджень як порівняльно-географічний, балансовий, математико-статистичні (факторний та кореляційний аналізи, метод рядів динаміки), типізаційний, районування, картографування, балансовий, статистичних групувань та інші. Більшість розрахунків була виконана із застосуванням ЕОМ.

Конкретне суспільно-географічне дослідження якості життя населення регіонів України ґрунтується на матеріалах Міністерства статистики України, офіційно опублікованих інформаційних джерелах інших міністерств, відомств, Центральної Вибірчої Комісії по виборах Президента України (грудень 1991 року), міжнародних організацій, матеріалах незалежних експертних досліджень, науково-практичних конференцій тощо.

Наукова новизна дослідження. Наукова новизна представленого дисертаційного дослідження полягає у наступному :

- розроблені соціально-екологічні аспекти суспільно-географічної концепції збалансованого розвитку території; визначений основний соціально-екологічний індикатор збалансованості розвитку території; обґрунтована і розкрита сутність ефективного розвитку території з позиції соціально-екологічних пріоритетів; розкриті сутність і зміст таких понять, як "збалансований розвиток території", "інтегральний потенціал території", "екологічний розвиток", "якість життя населення", "соціально-екологічний стрес";

- розроблені методичні основи суспільно-географічного дослідження соціально-екологічних аспектів розвитку території; створені науково-методичні підходи до дослідження головної соціально-екологічної проблеми розвитку території - якості життя населення; запропоновані системно-структурний, системно-ситуаційний та соціально-стресовий підходи до комплексної оцінки якості життя населення; розроблена методика суспільно-географічного дослідження соціально-споживчих характеристик якості життя населення з урахуванням його демосоціальних особливостей для регіонів мезо- і мікрорівня; визначена і обґрунтована система факторів формування якості життя населення;

- досліджена якість життя населення регіонів України та стану її основних складових в динаміці (1980-1992 рр.); виділені типи

областей України за особливостями розвитку та якістю життя населення; досліджена сила впливу факторів розвитку на формування певної якості життя населення регіонів України.

Практичне значення і втілення результатів дослідження.

Теоретико-методичні положення та практичні результати дослідження, що представлені в дисертації, можуть бути використані в процесі розробки концепції стійкого розвитку України, при формуванні практичних підходів до реалізації економічних реформ в країні в регіональному аспекті з метою забезпечення їх соціальної орієнтації, при створенні державних та регіональних програм соціального захисту населення, при розробці соціально-географічного районування України, а також в процесі викладання соціально-економічної географії.

Теоретико-методичні положення і конкретні суспільно-географічні дослідження, що зикладені в дисертації були апробовані при виконанні протягом 1989-1994 років чотирьох планових тем відділу суспільно-географічних досліджень Інституту географії України та п'яти господарських договорів, присвячених дослідженню соціально-економічного розвитку Вінницької області, Вінницького району(1989-1990 рр.); оцінці соціально-споживчих аспектів соціально-екологічної ситуації Київської області при розробці ТерКСОП м.Києва і Київської області (1991-1992 рр.); рівня та якості споживання населення областей зони радіаційного забруднення в межах програм дослідження впливу аварії на ЧАЕС (1992-1994 рр.). Результати цього дослідження використані також при створенні серії карт умов і рівня життя населення України (1994 р.) та карти "Господарство" для середньої школи (1993-1994 рр.).

Апробація роботи. Публікації. Основні результати цього дослідження доповідалися на 27 Міжнародному географічному конгресі (Вашингтон, 1992 р.), Міжнародному семінарі молодих вчених "Развитие общества : взгляд на окружающую среду" (м.Київ, 1989 р.), науково-практичній конференції "Пути совершенствования социальнo-экономического развития территории в условиях самоуправления и самофинансирования" (м. Дніпропетровськ, 1990 р.), XI конференції молодих географів "Региональные эколого-географические проблемы" (м. Иркутськ, 1990 р.), теоретичному семінарі "Природа і культура"(м.Луцьк, 1992 р.).

Результати цього суспільно-географічного дослідження протягом 1989-1994 років опубліковані в 2 колективних монографіях,

1 брошюрі, 5 статтях, 14 тезах доповідей на наукових конференціях і семінарах, загальним обсягом 11 друкованих аркушів.

Структура і обсяг роботи. Дисертаційна робота складається із вступу, трьох глав, висновків, списку використаної літератури, додатків. У вступі обґрунтовується актуальність теми, вибір об'єкту та визначення предмету дослідження, мета та основні завдання дослідження, розкриваються його наукова новизна та практична значимість. У першій главі обґрунтовуються наукові основи суспільно-географічного дослідження розвитку території; у другій - методичні основи суспільно-географічного дослідження соціально-екологічних аспектів розвитку території; у третій - досліджується якість життя населення регіонів України в динаміці та здійснена типізація регіонів за особливостями розвитку та якістю життя населення.

Дисертація викладена на 158 сторінках машинопису, ілюстрована 14 малюнками, 13 таблицями, містить 7 додатків. Список використаної літератури включає 155 найменувань.

ОСНОВНІ ПОЛОЖЕННЯ І ВИСНОВКИ ДИСЕРТАЦІЇ

1. В сучасних умовах пошуку стратегії подальшого розвитку людства загальнофілософська проблема розвитку в суспільно-географічному розумінні трансформується в проблему соціально-економічного і екологічного розвитку території. При цьому основним шляхом прогресивності, стійкості та "самовідтворюваності" такого розвитку є досягнення його збалансованості.

Ускладнення всіх процесів життя суспільства та суспільно-природної взаємодії, нагальна необхідність їх гуманізації на межі ХХ-ХХІ століття, набуття екологічними проблемами статусу глобальних зумовлює необхідність розробки єдиної стратегії стійкого, самовідтворюваного розвитку людства на Планеті. Актуальність цієї проблеми знайшла відображення в прийнятому ООН Порядку денному на ХХІ століття. Однією з головних передумов такого розвитку є забезпечення основних рівноваг в розвитку населення, господарства і природи, збалансованість економічного, соціального і екологічного аспектів такого розвитку.

З суспільно-географічних позицій в теоретико-методичному плані ця проблема може бути вирішена шляхом створення концепції збалансованого розвитку території. Розробка такої концепції складається із слідуючих етапів:

- виявлення загальних та регіональних закономірностей взаємозв'язків рівня та тенденцій соціально-економічного розвитку, якості навколишнього середовища і змін у якості життя населення;

- визначення механізму структурного узгодження (збалансованості, пропорційності) основних взаємодіючих компонентів в процесі розвитку території з урахуванням рівня та тенденцій зміни кожного з них та його впливу на якість життя населення;

- виявлення механізму формування та територіальних особливостей циклічності розвитку;

- обґрунтування принципів та шляхів досягнення основної мети збалансованого розвитку - забезпечення суспільно-ефективного функціонування території, раціонального використання її інтегрального потенціалу з метою досягнення максимальної комфортності життя населення.

2. З суспільно-географічної точки зору збалансований соціально-економічний і екологічний розвиток території є процесом самовідтворення економічно, соціально та екологічно виправданих пропорцій, які відображають ієрархічну і територіально впорядковану систему суспільно-природних відносин.

Збалансованість розвитку території не є процесом структурного узгодження системи у всій масі частковостей. Вона завжди відносна, виступає прерогативою основних внутрішньо- та міжсистемних відносин всіх територіальних рівнів. Спрямованість розвитку території до збалансованості є гарантом досягнення його суспільної ефективності, забезпечення постійного підвищення комфортності умов життя населення. Антропоцентричний підхід до проблем глобального розвитку, пріоритетність гуманістичних орієнтирів цього розвитку передбачають надання провідної ролі соціальним та соціально-екологічним аспектам в концепції збалансованого розвитку території. В соціально-екологічному плані розвиток території є процесом взаємодії і взаємовідносин територіальних спільностей людей з навколишнім соціально-економічним, природним, культурним середовищем, який і призводить до набуття ними певних, дуже численних та різноякісних соціально-економічних, медико-

соціальних та медико-географічних характеристик, формування соціально-політичної ситуації в суспільстві загалом. Найбільш узагальнено його характеризують такі типи процесів як інтеграція і дезінтеграція, концентрація і диференціація, розшарування і стратифікація, соціальна і територіальна мобільність тощо. Стан соціально-екологічної ситуації проявляється в численних параметрах та показниках, що відображають складні відносини людини (соціуму) з навколишнім середовищем.

3. Найбільш узагальнюючою соціально-екологічною характеристикою розвитку, репрезентативним індикатором стану і взаємодії населення та навколишнього середовища є якість життя населення. По-перше, це пояснюється тим, що вона формується внаслідок взаємодії природи, соціальної та економічної сфер і самого населення. По-друге, необхідність її поліпшення насамперед обумовлює зміни в соціально-економічному розвитку, соціально-політичній орієнтації суспільства, характері суспільно-природної взаємодії в цілому. І нарешті, по-третє, ця категорія відображає ступінь збалансованості соціального, економічного та екологічного аспектів розвитку, раціональності взаємозв'язку і співвідношення певних структурних елементів та властивостей території. Розвиток суспільства і зумовлені ним зростаючі потреби населення (як матеріальні, так і духовні), постійний прогрес стандартів життя, намагання залучати в орбіту життя людини все нові елементи оточуючого середовища, потребує значного розширення змістовних меж категорії "якість життя". З урахуванням цього, якість життя населення як цілісність відображає всю його різноманітність і повністю охоплює обидві його головні найбільш узагальнюючі характеристики: умови життя і якісний стан самого населення як фізіологічної особи та суб'єкта суспільної діяльності. Таким чином, з соціально-екологічних позицій процес збалансованого (стійкого) розвитку території являє поступову зміну якості життя населення, спрямовану на її покращення.

4. Поліпшення якості життя населення в процесі розвитку території, створення комфортних умов його життя можливе лише за умов досягнення його ефективності. З суспільно-географічної точки зору економічна і соціальна ефективність розвитку території в сучасних умовах трансформується в поняття "суспільна ефективність", яке включає в себе також і екологічні аспекти. У найбільш загальному виразі її відображає співвідношення результатів

розвитку та затрат, ресурсів, що були у розпорядженні, тобто співвідношення досягнутої якості життя населення та обсягів, структури і раціональності використання інтегрального потенціалу території.

Забезпечення стійкого прогресу у якості життя населення, відповідно стійкого, самовідтворюваного розвитку території неможливе без забезпечення його ефективності у всіх аспектах: економічному, соціальному, екологічному, суспільному загалом. Являючи собою головний показник результативності функціонування будь-якого явища чи процесу, ефективність розвитку території до недавнього часу розглядалася лише в економічному аспекті, а саме з позиції результатів виробничої та інвестиційної діяльності підприємств, регіонів. Але в той же час будь-яка територіальна спільність населення, на нашу думку, характеризується своєю соціально-екологічною стійкістю, тобто максимальною "величиною" екологічного впливу, який протягом певного часу сприймається населенням, соціумом і не призводить до руйнування їх структури (генетичної, культурної, національної, інтелектуальної тощо). Таким чином, виходячи з відомих принципів концепції стійкого, збалансованого розвитку території (регіонів, країн); досягнення його суспільної ефективності є результатом наближення до узгодженості всіх суспільно-територіальних відносин. Вважаємо, що поняття "суспільна ефективність" є одним із важливих фундаментальних понять сучасної суспільної географії на межі XXI століття. Вона відображує взаємозв'язок всіх "об'єктів" території в процесі розвитку, націлена не на пасивне відтворення соціально-економічних і екологічних умов, що склалися, а на їх поліпшення. В найбільш загальному вигляді при збереженні змістовної суті поняття "ефективність" як співвідношення результату та затрат ресурсів на його отримання, суспільна ефективність розвитку відображається співвідношенням досягнутої якості життя населення і тих загальних ресурсів території, що використовуються чи можуть бути використані для її досягнення. Ця сукупність ресурсів, що має територія незалежно від ступеня їх освоєння чи використання, у тому числі і ресурсів простору, створює інтегральний потенціал території. Введення в науково-термінологічний апарат досліджень проблем суспільно-ефективного розвитку території поняття "інтегральний потенціал території" викликано конструктивною значимістю його вивчення з метою порівняння ступеня освоєння чи

використання ресурсів території (обсягів та структури) з типом і структурою господарського освоєння території, досягнутою якістю життя. Ступінь раціональності використання інтегрального потенціалу території виступає важливим показником суспільної ефективності розвитку території, необхідною умовою забезпечення не тільки якості життя населення, але і збереження природи.

5. Методологія суспільно-географічного дослідження якості життя населення регіонів базується на взаємопов'язаному, комплексному розгляді різноякісних соціально-економічних, соціально-екологічних процесів формування фізіологічного та суспільного здоров'я населення, демосоціальної ситуації, рівня та якості споживання та соціально-інфраструктурного забезпечення населення

Суспільно-географічне дослідження соціально-екологічних аспектів розвитку та якості життя населення передбачає системно-структурний, багаторівневий аналіз найбільш узагальнених складових якості життя: а саме демографічної ситуації, стану суспільного та фізичного здоров'я населення, особливостей споживання, соціально-інфраструктурного забезпечення. Основні принципи методичного підходу до суспільно-географічного дослідження соціально-екологічної ситуації та якості життя населення визначаються особливостями взаємодії та взаємопереплетіння різних аспектів розвитку території та складових якості життя.

Запропонована в дисертації методика дослідження якості життя населення регіонів передбачає системно-структурний аналіз її основних складових за виділеними блоками основних характеристик. При такому аналізі важливим є дослідження територіальної диференціації і багатофакторне моделювання їх взаємозв'язку; поліаспектну оцінку ступеня якості життя населення та вивчення її територіальних особливостей, типізацію регіонів по цьому критерію, а також за особливостями взаємозв'язку з природно-екологічними змінами, соціально-економічним розвитком; дослідження динамічних аспектів.

З позиції системно-структурного аналізу якості життя населення, виділення її основних складових, були визначені декілька структурних блоків їх характеристик, що об'єднані в кілька типів. Це дозволило з науково-методичної точки зору розглянути категорію "якість життя населення"; виявити основні "індикаторні" характеристики, що визначають її ступінь, міру її "сприятливості" для

людини. До першого типу віднесені демосоціальний, соціально-інфраструктурний та соціально-споживчий блоки характеристик; до другого - соціально-правовий, соціально-політичний та етнокультурний; і нарешті третій тип включає найбільш складний та інтегруючий блок - медико-соціальний (фізичне та суспільне здоров'я населення).

6. В сучасних умовах значної соціально-економічної та історико-культурної рухомості якісних оцінок, об'єктивні соціально-економічні зрушення, ще не дозволяють розглядати Україну як державу, що повністю інтегрована в загальносвітовий політико-економічний та культурний простір. Саме тому вважаємо за недоцільне використання у цьому дослідженні в якості базових найбільш відомих методів комплексної оцінки показників умов та рівня життя - нормативно-статистичного та методу загальносвітових порівнянь.

Активне залучення нормативного методу, особливо в сфері споживання населення та його соціально-інфраструктурного забезпечення, було властиве системі централізованого планування розвитку виробництва і соціальної сфери, перш за все для цілей функціонально-планувальної організації поселень. Головними недоліками цих соціальних нормативів було повне ігнорування синергічного ефекту взаємозв'язку соціальних процесів; слабе врахування географічних відмінностей у характері природних і соціально-економічних процесів; орієнтація нормативів споживання на можливості виробництва, тощо. Враховуючи це, при дослідженні якості життя населення застосування нормативно-статистичного методу можливе лише за умови докорінної зміни підходів до формування системи нормативів, включення в таку систему нормативів - "цілей" та нормативів - "мінімумів", підпорядкування нормативів - "цілей" побудові ідеальної моделі нової якості життя з урахуванням її регіональної специфіки. Застосування нормативів- "цілей" особливо важливе при прогнозуванні розвитку території. В той же час, комплексна оцінка якості життя населення особливо в умовах економічної кризи потребує врахування нормативів - "мінімумів", таких як прожитковий мінімум, мінімальний бюджет сімей різних категорій, мінімальний обсяг і асортимент споживання продуктів харчування з урахуванням регіональної специфіки природно-екологічних проблем, тощо, за умови їх дійсної відповідності реаліям часу.

В той же час, при дослідженні поставленої в дисертації проблеми автор прийшов до висновку про неможливість використання міжнародної системи стандартів якості життя, особливо при вивченні демосоціальних, соціокультурних та соціально-політичних проблем. Основні причини цього полягають у дуже різному історико-культурному базисі формування якості життя в нашій країні та за кордоном; значній територіальній диференціації природно-екологічної ситуації тощо. В зв'язку із цим, запропонована методика дослідження якості життя населення регіонів України широко застосовує різноманітні територіальні індекси інтенсивності і масштабності прояву різноякісних процесів, що аналізуються.

7. Комплексна оцінка якості життя населення базується на трьох методичних підходах, так би мовити трьох рівнях інтегрування різноякісних показників : аналізі територіальних особливостей розподілу і взаємозв'язку окремих узагальнених критеріїв; інтегративній оцінці ступеня напруженості соціально-екологічних стресів - екстраординарних ситуацій (станів) у суспільстві, у певній соціально-територіальній спільності людей, що мають негативний характер і є наслідком (результатом) впливу середовища; комплексній оцінці якості життя населення через оцінку ступеня напруженості кожної її складової з максимально можливим розкриттям внутрішніх і міжскладових взаємозв'язків процесів тощо.

8. В умовах глибокої екологічної кризи, що супроводжується кризою соціально-економічної системи, особливого значення для підтримання здоров'я населення набувають соціально-споживчі аспекти якості його життя. Враховуючи велику залежність цієї проблеми від територіальних особливостей економічного розвитку, демосоціальної структури та етнокультурної специфіки, конструктивне вирішення цієї проблеми якості життя населення повинно відбуватися на рівні адміністративних районів і областей з урахуванням характерних рис сімейного споживання, його повноцінності, в тому числі екологічної.

9. Ступінь якості життя населення регіонів України, тенденції його зміни є результатом територіальних особливостей взаємозв'язку їх економічного і соціального розвитку, ступеня напруженості екологічної ситуації та історико-культурної своєрідності. Подібний взаємозв'язок відображається територіальними закономірностями якості життя населення України, ступеня напруженості різних типів соціально-екологічних стресів. Типізація регіонів України за якістю

життя населення та особливостями їх розвитку є базовою для здійснення соціально-географічного районування України, регіоналізації підходів і напрямків впровадження економічних реформ, розробки концепції стійкого (збалансованого) розвитку України на перспективу.

Викладені в роботі теоретико-методичні основи дослідження соціально-екологічних аспектів розвитку території були апробовані на прикладі України. Це дозволило провести дослідження якості життя населення у розрізі її областей в динаміці та внесок основних факторів (природно-екологічних, соціальних, соціально-економічних та економічних) у її формування. Систему факторів, що вивчалася, складала : сумарний природно-ресурсний потенціал, забруднення навколишнього природного середовища, забезпеченість населення соціальною інфраструктурою та житлові умови, щільність населення та його грошові доходи, основний профіль господарської діяльності, виробничо-територіальна концентрація промисловості, обсяг національного доходу на душу населення, чисельність населення, що незайняте у суспільному виробництві, капітальні вкладення на душу населення, щільність автомобільних і залізничних шляхів, ступінь урбанізованості. З метою більш обгрунтованого вивчення особливостей формування якості життя населення вплив системи факторів досліджувався як в межах кожного із виділених типів регіонів за якістю життя, так і відносно стану основних складових якості життя в кожному типі регіонів.

Дослідження показало, що в цілому для України протягом 1980-1992 років і в останній період була характерна досить низька якість життя населення. Основними її проблемами є складна демографічна ситуація, яка відзначається відсутністю позитивного природного приросту населення, високим рівнем смертності населення особливо від серцево-судинних та онкологічних хвороб; високі темпи погіршення стану фізичного та суспільного здоров'я; різке падіння рівня споживання населенням продуктів харчування, надто велика частка витрат на харчування у бюджеті абсолютної більшості сімей, населення в цілому (понад 70 %); значна майнова стратифікація населення та поляризація його політичних пріоритетів; високий рівень та темпи зростання безробіття, перш за все прихованого; досить стійка тенденція до зниження якості життя населення в різних регіонах починаючи з 1985 року.

Слід зазначити, що вивчення визначеної в дисертації системи факторів формування якості життя населення України дозволяє стверджувати про те, що сила впливу того чи іншого фактору буде залежати насамперед від етапу розвитку суспільства, стану суспільних відносин у країні, регіоні. Іншими словами сила впливу факторів є рухомою (табл.).

Таблиця.

Внесок системи факторів у дисперсію ознак якості життя населення регіонів України, %.

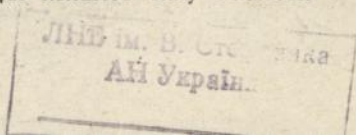
№ п/п	Ознаки	Регіони за ступенем якості життя населення				В середн. для кожної ознаки
		відносно високий	середній	низький		
				східний ареал А	північний ареал Б	
1.	Демографічна ситуація	81.3	78.1	69.5	83.8	78.2
2.	Фізичне здоров'я населення	67.3	72.8	91.5	72.8	76.1
3.	Медико-соціальні стреси	62.3	72.4	78.1	71.2	71.0
4.	Споживання населенням продуктів харчування	53.9	60.0	84.3	51.3	62.4
5.	Криміногенна ситуація	72.0	82.8	66.6	69.4	72.7
6.	Безробіття	70.1	71.1	73.0	64.2	69.6
7.	Стан сімейних взаємовідносин	74.6	80.3	54.8	86.7	74.1
	В середньому по типах регіонів	68.8	73.9	74.0	71.3	72.0

Наведені розрахунки демонструють, що найбільш повно і комплексно система факторів, що вивчається, обумовлювала у 1991 році низький ступінь якості життя населення східного ареалу (74 %). Найбільш велика "частка" дисперсії ознак якості життя населення, яка не описується визначеною системою факторів (тобто так званий неврахований фактор), має місце у регіонів з відносно високим її ступенем.

Так за станом на 1991 рік найбільший вплив із визначеної системи тринадцяти факторів займає стан навколишнього середовища (11.5 %), природно-ресурсний потенціал (9.6 %), ефективність господарства, рівень грошових доходів населення і ступінь урбанізованості ериторії (по 9 %).

В цілому в Україні спостерігається досить значна диференціація ступеня якості життя населення відносно середньоукраїнських показників: від відносно високого до низького. Детальний аналіз багатьох характеристик кожної складової якості життя в територіальному розрізі, а також в динаміці дозволив виявити досить чітку територіальну закономірність - зниження ступеня якості життя населення регіонів України із заходу на схід. Ця закономірність виявлена на підставі того, що така тенденція мала місце в кожному із досліджуваних періодів (1980, 1985, 1990, 1991, 1992 рр.). В кожному з них відносно висока якість життя була характерна для Західної України, в той час, як низька якість була постійною ознакою для Донбасу. Вважаємо, що виявлена закономірність має і зворотний бік проблеми - покращення життя населення також буде витримувати певну "територіальну логіку" (із заходу на схід). При комплексному погляді на проблеми політичної стабільності в регіонах і Україні, єдності політичних поглядів населення стає зрозумілим чіткий взаємозв'язок цих проблем з соціально-економічною територіальною нерівністю, низькою якістю життя населення регіонів. Низька якість життя в першу чергу загострює соціально-політичні стосунки в регіонах. Фактично всі області України, що відзначалися невідповідністю більш високих результатів господарювання досить низькій якості життя, характеризуються радикальною політичною орієнтацією населення, напрямком якої залежить багато в чому від історичних та етнокультурних особливостей цих областей.

На підставі розробленої методики була проведена комплексна оцінка якості життя населення регіонів та особливостей їх економічного і соціального розвитку. Для кожного типу областей



проведений аналіз факторів формування даного ступеня якості життя населення, який продемонстрував практично повну подібність впливу, що відзначалася вище.

Враховуючи територіальні особливості соціально-економічних процесів, що розглянуті вище, та їх взаємозв'язку, а також територіальну диференціацію якості життя населення України в останні роки можна виділити декілька типів регіонів України за особливостями розвитку і якістю життя населення (мал.). Виділені типи областей України з відносно високою, середньою і низькою якістю життя населення створили на території України три нерівнозначимі по площі та кількості населення соціально-географічні райони - Карпатський (Закарпатська, Івано-Франківська, Чернівецька), Західно-Український (Львівська, Рівненська, Волинська, Тернопільська) та Східний (включає всі інші області України). Порівняння якості життя населення областей Карпатського району у 1980 і 1992 роках, а вона була і залишилася відносно високою незважаючи на загальне для всієї України її різке зниження, дозволяє стверджувати про більшу "стійкість" до змін у якості життя, насамперед через наявність стійких позитивних соціально-психологічних рис у населення. Все це може сприяти швидкому інтегруванню цих областей в Європейський економічній і культурний простір.

Досить подібними рисами характеризуються також і області Західної України, які відносяться до типу областей із середньою для України якістю життя населення. За особливостями економічного і соціального розвитку цей тип має два підтипи. Перший об'єднує області аграрно-промислового напрямку господарства, з низьким або середнім рівнями економічного і соціального розвитку (Волинська, Рівненська, Тернопільська). Другий підтип включає лише одну промислову за напрямком господарства область - Львівську, яка відрізняється високими рівнями економічного та соціального розвитку, але одним із найбільших ступеней незбалансованості між суспільною продуктивністю праці та якістю життя населення.

Слід відзначити, що області першого і другого типу мають багато загальних рис історичного та соціального розвитку, перш за все соціально-демографічних, соціально-інфраструктурних та соціально-політичних. Все це сприяє значній стабільності цих областей в аспекті змін якості життя населення: у порівнянні з 1980

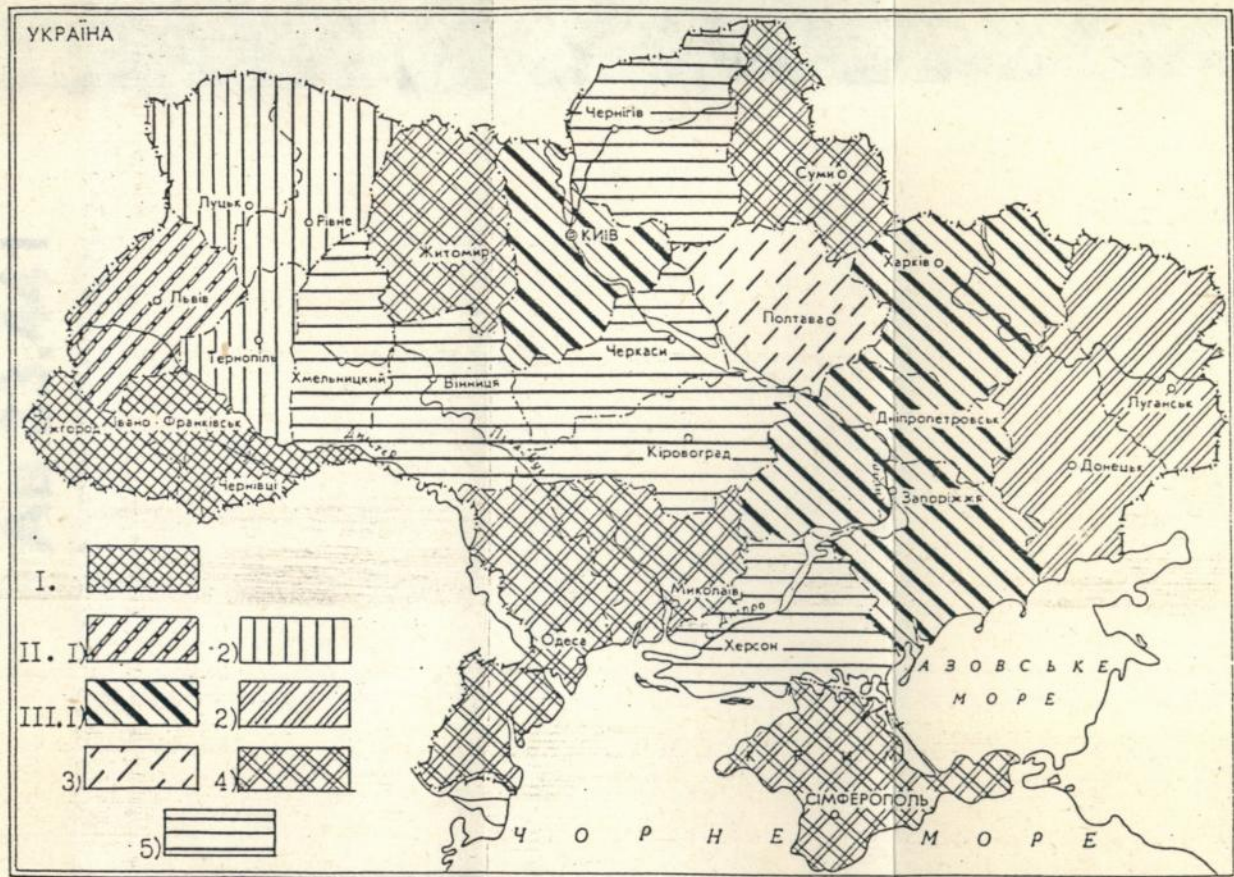


Рис. Типи областей за особливостями розвитку та якістю життя населення.

I. Промислово-аграрні області з відносно високою якістю життя, середніми рівнями економічного та соціального розвитку. II. 1) Промислові області з середньою якістю життя, високими рівнями економічного та соціального розвитку; 2) Аграрно-промислові області з середньою якістю життя, середніми та низькими рівнями економічного та соціального розвитку. III. 1) Промислові області з низькою якістю життя, високим рівнем економічного та низьким рівнем соціального розвитку; 2) Промислові області з низькою якістю життя, середнім рівнем економічного та низьким рівнем соціального розвитку; 3) Промислово-аграрні області з низькою якістю життя, високим рівнем економічного та середнім рівнем соціального розвитку; 4) Промислово-аграрні області з низькою якістю життя, низькими і середніми рівнями економічного та соціального розвитку; 5) Аграрно-промислові області з низькою якістю життя, середніми і низькими рівнями економічного та соціального розвитку.

роком якість життя з відносно високої до середньої змінилася лише у двох із семи областей (Волинській, Рівненській).

Решта вісімнадцять областей України об'єднуються у третій тип з низькою якістю життя населення. Через свою соціально-економічну неоднорідність цей тип поділяється на п'ять підтипів. До першого підтипу слід віднести найбільш промисловорозвинуті області з високими рівнями ефективності господарства при низьких рівнях соціального розвитку - Запорізьку, Дніпропетровську, Київську та Харківську. Характерними особливостями цих областей є низький ступінь збалансованості між продуктивністю суспільної праці і соціально-інфраструктурною забезпеченістю їх населення при найбільшій збалансованості цього показника з соціально-споживчими характеристиками соціального розвитку. З одного боку, області цього підтипу потенційно є одними із найбільш "мобільних" в аспекті покращення якості життя населення через більш прогресивні особливості структури їх господарства, ніж у деяких інших областей цього типу (велика частка іноваційного комплексу значний експортний потенціал галузей промисловості, фінансово-інвестиційна привабливість, тощо). З іншого боку, масштабність завдань структурно-технологічної перебудови, особливо з урахуванням забезпечення економічної комфортності життя населення, потребує величезних інвестицій і часу.

Другий підтип об'єднує дві промисловості за напрямком господарства області - Донецьку і Луганську. Низька якість життя їх населення супроводжується низьким рівнем соціально-інфраструктурного забезпечення населення. Ці області завдяки досить старій структурі промисловості є одними із найбільш "стабільних" відносно зміни якості життя населення: у 1992 році порівняно з 1980 роком її ступінь не змінився, але саме вони потребують найбільших змін в господарстві.

Третій підтип сформований лише однією промислово-аграрною областю - Полтавською. Виділення її в окремих підтип пов'язане з найбільш високим ступенем збалансованості високої ефективності господарства і середнього рівня соціально-інфраструктурного забезпечення населення.

Четвертий підтип об'єднує області промислово-аграрного напрямку господарства з низьким і середнім рівнями економічного і соціального розвитку (Республіка Крим, Житомирська, Миколаївська, Одеська, Сумська).

І нарешті, п'ятий підтип включає області аграрно-промислового напрямку господарства - Вінницьку, Кіровоградську, Херсонську, Хмельницьку, Черкаську та Чернігівську. Ці області відзначаються в цілому низькими рівнями економічного та соціального розвитку. Для них взагалі характерні невеликі зміни у якості життя населення і більш відповідає роль буфера між областями відносно високої і низької якості життя.

Таким чином, проведене вивчення особливостей розвитку областей у взаємозв'язку із якістю життя їх населення, аналіз виділених типів, інколи полярні характеристики взаємозв'язків між соціальними і економічними процесам в регіонах, ще раз доводять велику "регіональність" України. Більшість процесів економічного порядку, пов'язаних з реформуванням економічної системи суспільства, потребують врахування соціальних та екологічних факторів та передумов, соціальних важелів та їх регіональних особливостей шляхом створення стратегії регіонального розвитку України на основі забезпечення стійкого розвитку її регіонів, підвищення його суспільної ефективності, перш за все якості життя та покращення стану природи. Все це ще раз підтверджує необхідність постійного вивчення і врахування у практиці реформ проблем та особливостей якості життя населення, починаючи із стану природного середовища і кінчаючи проблемами зайнятості, умов праці, соціально-політичного, правового, морально-психологічного, культурного характеру, особливостей функціонування регіональних споживчих ринків та проблем їх формування, тощо. Комплексність проведеного дослідження якості життя населення безперечно забезпечує також можливість використання результатів типізації з метою проведення комплексного соціально-географічного районування України.

По темі дисертації опубліковані такі роботи :

1. Проблемы комплексного развития территории. - Киев, Наук. думка, 1994, - С. 8-30, 45-50, 72-78, 188-198, 217-237. (у співавторстві).

2. Ukraine : Westliche Ukraine // Zentrensysteme als Träger der Raumentwicklung in Mittel - und Osteuropa. - Leipzig, institut. für Landeskunde, 1994. - P. 78-83. (у співавторстві).

3. Сбалансированное экономическое, социальное и экологическое развитие территории (экономико-географические аспекты). - Киев, 1991. - 55с. (у співавторстві).

4. Научно-методические подходы к исследованию территориальной структуры производства // География и природные ресурсы . - Новосибирск, Наука, сиб отд., 1990. - С. 5-12. (у співавторстві).

5. Географічний підхід до проблем розвитку території // Укр. геогр. журнал. - 1993. - № 2. - С. 8-13. (у співавторстві).

6. Якість життя населення : підходи до вивчення та практика дослідження України // Укр. геогр. журнал. - 1993. - № 3. - С.34-40.

7. Интегральный потенциал территории и проблемы её социально-экономического и экологического развития // Методологические проблемы современной географии. - Киев, Наук. думка, 1993. - С. 154-160.

8. Потребление населения в регионах с неблагоприятной экологической ситуацией : уровни, качество, структура // Географические исследования в зоне аварии на Чернобыльской АЭС. - Киев, 1994. - С. 187-203. (Деп. в ДНТБ України 20.07.94 р. № 1328 Ук 94)(у співавторстві).

9. Совершенствование территориальной структуры производства как фактор решения региональных проблем // Проблемы совершенствования регионального хозяйственного механизма в условиях перестройки народного хозяйства : Тез. докл. Респ. конф. мол. ученых, апрель, 1989. - Ереван, 1989. - С.74-76.

10. Сбалансированное социально-экономическое и экологическое развитие региона : некоторые вопросы теории и методики исследования // Развитие общества : взгляд на окружающую среду : Мат. сем. мол. ученых, октябрь, 1989. - Киев, 1989. - С. 6-8.

11. Географический подход к исследованию комплексного развития социально-экономических систем // Ноосферогенез: постановка и пути решения проблемы : Тез докл. Всесоюзн. конф. мол. уч. и спец., октябрь, 1990. - Кишинев, 1990. - С.10.

12. Рациональное использование интегрального потенциала территории в целях достижения ее сбалансированного экономического, социального и экологического развития // Региональные эколого-географические проблемы: Мат. XI конф. мол. геогр. - Иркутск, 1990. - С.46-48.

13. Географический подход к исследованию уровней комплексного экономического и социального развития области // Пути совершенствования социально-экономического развития

территории в условиях самоуправления и самофинансирования : Тез. докл. науч.-практ. конф. - Днепропетровск, 1990. - С. 16-18. (у співавторстві).

14. Географічні основи територіального госпрозрахунку // Сучасні географічні проблеми Української РСР : Тези доп. VI з'їзду Геогр. тов. УРСР. - Київ, 1990. - С. 167-169. (у співавторстві).

15. Територіальна диференціація кризисних явлень в староосвоенных регионах // Тез. докл. Междуна. конгр. "Проблеми старопромислових районів : економіка, екологія, політика", август, 1991. - Донецьк, 1991. - С. 89-90. (у співавторстві).

16. Інтегральний потенціал території та ефективність її розвитку // Проблеми раціонального використання, охорони та відтворення природно-ресурсного потенціалу Української РСР : Тези доп. I Респ. наук. конф., вересень, 1991. - С. 3-4. (у співавторстві).

17. Проблеми дослідження комплексного розвитку території в умовах ринкової економіки // Региональное развитие и рыночные отношения : Тез. докл. науч.-практ. конф., апрель, 1991. - Пермь, 1991. - С. 7-8. (у співавторстві).

18. Соціально-екологічне середовище та етногенез території // Природа. Людина. Етнос. : Тези Теор. сем., травень, 1992. - Луцьк, 1992, -ч. II. - С. 22-23. (у співавторстві).

19. Регіональні проблеми умов та якості життя населення України // Сучасні проблеми географії населення в Україні : Тези доп. I Всеукр. сем по геогр. нас. - Луцьк, 1993. - с. 27-31. (у співавторстві).

20. Regional Living Conditions of the Ukrainian Population : A Conceptual and Methodical Approach to Research / Abstracts 27 th International Geographical Congress. - Washington, 1992/ - Pg. 501-502. (у співавторстві).

М. М. М.

Лебедь Н.П. Социально-экологические аспекты развития территории (общественно-географическое исследование на примере Украины). Диссертация на соискание ученой степени кандидата географических наук по специальности 11.00.02 - экономическая и социальная география. Институт географии Национальной академии наук Украины, Киев, 1995.

В диссертации рассмотрен общественно-географический подход к созданию концепции устойчивого, сбалансированного социально-экономического и экологического развития территории, определены его социально-экологические аспекты; определен теоретико-методологический подход к исследованию эффективности развития территории с позиции социально-экологических приоритетов; научно обоснованы сущность, структура, закономерности и факторы формирования качества жизни населения как главного социально-экологического индикатора устойчивости, сбалансированности развития территории; созданы научно-методические основы общественно-географического исследования качества жизни населения, разработаны методические подходы к его комплексной оценке; проведено ретроспективное общественно-географическое исследование качества жизни населения регионов Украины и основных факторов его формирования; осуществлена типизация регионов Украины по особенностям их развития и качеству жизни населения.

Natalia P. Lebed. Socio-ecological aspects of the territorial development (the public-geographical research for example of Ukraine). The thesis is submitted for a candidate's degree (Geography). Spesiality 11.00.02 - Economic and Social Geography; Institute of the geography of Ukrainian National Academy of Sciences.

Thesis deals with public-geographical approach to the creation of the conseption of sustainable development of the territory and its socio-ecological aspects. The theoretical reseache of the effective territorial development with the point of the view of socio-ecological priorities are realized. The essence, structure and factors of formation of the people's life quality as main socio-ecological indicators of the sustainable are based. The methodical foundation of the public-geographical reseach of the people's life quality are created. The people's life quality of Ukrainian

regions are investigated. The types of Ukrainian regions depending on peculiarities of the development and people's life quality are defined.

Ключові слова : збалансований розвиток території, соціально-екологічні аспекти розвитку території, якість життя населення, інтегральний потенціал території.

Підписано до друку: 24 . 10 . 95 г. Формат 60×84 1/16 .
Об'єм 1,5 д.а. Зак. N 257 . Тираж 100 примірників.

Державне комунальне поліграфічне підприємство "Тираж"
м.Київ

444000

AB-33438

AB 33.438