

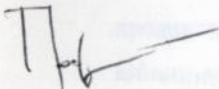
ІНСТИТУТ АГРАРНОЇ ЕКОНОМІКИ
УКРАЇНСЬКОЇ АКАДЕМІЇ АГРАРНИХ НАУК

На правах рукопису

ТРОФИМЧУК Михайло Іванович

ШЛЯХИ ПІДВИЩЕННЯ ЕФЕКТИВНОСТІ І ОПТИМІЗАЦІЯ
ВИРОБНИЦТВА ПРОДУКЦІЇ МОЛОЧНОГО СКОТАРСТВА

Спеціальність 08.07.02. - економіка сільського
господарства і АПК



Автореферат

Дисертації на здобуття наукового ступеня
кандидата економічних наук

Київ - 1995



00779327 (Z)

Робота виконана на кафедрі економіки сільського господарства
Білоцерківського державного аграрного університету.

Наукові керівники: - кандидат економічних наук, професор
БАРЕНГОЛЬЦ Яків Мойсейович,
- доктор економічних наук, професор
КАДІЄВСЬКИЙ Володимир Андрійович

Офіційні опоненти: - доктор економічних наук, професор
КОЛЕСНИК Григорій Омелянович
- кандидат економічних наук, старший
науковий співробітник КОРЖИНСЬКИЙ
Михайло Пахомович

Провідна організація: - Національний аграрний університет

Захист відбудеться 15 лютого 1996 р. о 14 годині на
засіданні спеціалізованої ради Д 01.58.01. по присудженню
наукового ступеня доктора економічних наук при Інституті
аграрної економіки УААН. Адреса: 252022, м. Київ - МСП. Вул.
Героїв оборони 10, Інститут аграрної економіки УААН.

З дисертацією можна ознайомитись в бібліотеці Інституту.

Автореферат розіслано " 15 " січня 1996 р.

Вчений секретар

спеціалізованої вченої ради,

доктор економічних наук

 В. Г. Більський

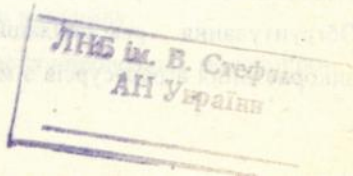
1. ЗАГАЛЬНА ХАРАКТЕРИСТИКА РОБОТИ.

1.1 Актуальність теми дослідження. Актуальність проблем реформування визначає необхідність досліджень напрямів подальшого розвитку і підвищення ефективності всіх галузей сільського господарства, однією з яких є скотарство молочного напрямку. Молочне скотарство, це сама масова та трудомістка галузь в скотарстві, яка дає важливі продукти харчування і має складний технологічний процес виробництва. З молока виробляється великий перелік товарних продуктів - різних видів кисломолочної і цільномолочної продукції, сирів, сметани, масла. Важливою особливістю галузі є необхідність безперервного забезпечення населення молоком і молочними продуктами щоденного попиту, тому реформування в напрямку ринкової економіки потребує постійного вивчення ситуації, яка складається на ринку продовольчих товарів, який знаходиться в стані формування, визначення тенденцій його подальшого розвитку. Актуальність дослідження зумовлюється тим, що продукти переробки молока займають значну частину потенційних можливостей в експорті України на найближчу перспективу. Все це і обумовило вибір теми та напрям дослідження.

1.2 Мета і завдання досліджень. Метою дисертаційної роботи є розробка і обґрунтування на основі дослідження сучасного стану виробництва молока, альтернативних шляхів підвищення його ефективності в сучасних умовах.

Відповідно до цього в роботі поставлені такі задачі:

- обґрунтувати пріоритетний розвиток практичних заходів та їх взаємозв'язок з реформами, які проводяться в сільському господарстві України;



- розробити основні концептуальні напрямки підвищення ефективності виробництва молока для господарств різних форм власності;
- виконати аналіз виробництва молока в умовах конкуренції і різних технологічних моделей кормозабезпечення;
- провести аналіз виробничих ресурсів та ефективності їх використання у господарствах молочного напрямку;
- розробити заходи по інтенсифікації функціонування галузі на основі ринкових умов формування продовольчого ринку;
- обґрунтування ринкового механізму балансування попиту і пропозиції молокопродуктів;
- визначити шляхи зниження витрат на годівлю корів, на основі автоматизованого робочого місця (АРМ) на ПЕОМ;
- обґрунтувати основні напрями подальшого розвитку системи формування ринку продовольчих і сировинних ресурсів та шляхи інтеграції виробництва молока з іншими галузями.

1.3 Предмет та об'єкти досліджень. Предметом дослідження роботи є проблеми підвищення економічної ефективності виробничої діяльності сільськогосподарських підприємств молочного напрямку різних форм власності, проблеми оптимізації виробництва та застосування для цього ПЕОМ, а також проблеми становлення ринку молокопродуктів та тенденції його розвитку.

Об'єктом дослідження є господарська діяльність підприємств молочного напрямку і зв'язаних з нею факторів і умов, що забезпечують ефективне використання кліматичних, організаційно-економічних та технологічних умов, виявлення основних закономірностей, що впливають на формування молока. Обґрунтування рекомендацій, направлених на ефективне використання агроресурсів з метою підвищення їх ефективності.

1.4 Методологія та методика дослідження. Проведені в дисертаційній роботі дослідження базуються на теоретичних і методологічних основах ринкової економіки. В роботі були використані такі методи аналізу, як порівняльний, розрахунково-конструктивний, статистично-економічний, монографічний, математичного моделювання тощо. Комплексне вирішення поставлених задач можливе на основі сучасних досягнень НТП, швидкого вирішення поставлених задач з допомогою ЕОМ, тому всі розрахунки, обробка звітної інформації проводились на IBM PC сумісному комп'ютері, з допомогою системи управління базами даних FoxPro, статистичної діалогової системи обробки даних STADIA, для складання програм оптимізації добових раціонів годівлі корів використовувався компілятор Borland C++.

1.5 Інформаційна база досліджень. Джерелами використаної інформації були річні звіти колективних та державних підприємств АПК, дані економічного відділу міського молокозаводу, дані районного управління статистики, дослідження НДІ та окремих вчених.

1.6 Наукова новизна і результати досліджень, які виносяться на захист. Наукова новизна дисертаційного дослідження полягає в:

- обґрунтуванні основних напрямів підвищення ефективності виробництва молока в зв'язку з переходом на нові умови господарювання;
- розроблених організаційно-технологічних моделях функціонування галузі молочного скотарства в ринкових умовах;
- дослідженні тенденцій розвитку умов і факторів економічної ефективності господарств молочного напрямку;
- розробці і обґрунтуванні моделі попиту-пропозиції молокопродуктів;

- внесених пропозиціях про підвищення ролі державного втручання у ринок;
- розробленій методиці оптимізації добових раціонів корів за допомогою АРМ на ПЕОМ.

На основі проведених досліджень одержані такі основні результати, які виносяться на захист:

- розгляд пріоритетного розвитку практичних заходів та їх взаємозв'язок з реформами, які проводяться в сільському господарстві України;
- аналіз основних концептуальних напрямків підвищення ефективності виробництва молока для господарств різних форм власності;
- аналіз виробництва молока в умовах конкуренції і різних технологічних моделей кормозабезпечення;
- аналіз виробничих ресурсів та ефективність їх використання у господарствах молочного напрямку;
- система заходів і пропозицій по інтенсифікації функціонування галузі на основі ринкових умов формування продовольчого ринку;
- обґрунтування ринкового механізму балансування попиту і пропозиції молокопродуктів;
- зниження витрат на годівлю корів на основі АРМ на ПЕОМ;
- пропозиції щодо подальшого розвитку системи формування ринку продовольчих і сировинних ресурсів та шляхи інтеграції виробництва молока з іншими галузями.

1.7 Практичне значення роботи полягає у виявленні основних факторів, які впливають на ефективність виробництва молока, та розробка на їх основі практичних рекомендацій по виявленню та використанню резервів підвищення економічної

ефективності діяльності господарств різних форм власності, у можливості використання господарствами розробленого АРМ оптимізації раціонів ВРХ, який не потребує спеціальної підготовки спеціаліста, скорочує час складання раціону до кількох хвилин. В роботі побудована модель попиту - пропозиції на ринку молокопродуктів. З допомогою цієї моделі проведено аналіз наслідків державної політики регулювання цін, та дію податків на продаж молокопродуктів. Дослідження моделі виявляє тенденції в змінах форм ринку та можливі шляхи формування конкурентного ринку характерного для розвинутої економіки

1.8 Апробація і впровадження результатів дослідження.

Робота обговорена і схвалена на засіданні кафедри економіки сільського господарства Білоцерківського державного аграрного університету (протокол № 1 від 30.10.95 р.). Основні результати досліджень отримали позитивну оцінку. Розроблений АРМ використовується в навчальному процесі університету.

Дисертаційна робота виконана особисто автором. Він безпосередньо проводив дослідження, збирав і обробляв економічну інформацію, проводив обробку даних на ПЕОМ, розробив АРМ оптимізації раціонів.

Основні положення дисертації доповідалися і опубліковані в тезах доповідей республіканської науково-практичної конференції "Комп'ютеризація статистичних розрахунків для оцінки і прогнозування мікро- та макроекономічних чинників розвитку економіки" (Полтава, 1994 р.), в тезах доповідей науково-практичної конференції "Вчені Білоцерківського державного сільськогосподарського інституту - виробництву" (Біла Церква 1994 р.). та в тезах доповідей науково-практичної конференції

“Наукове забезпечення агропромислового комплексу України в сучасних умовах” (Біла Церква 1995 р.).

1.9 Обсяг і структура роботи. Дисертація складається із вступу, трьох розділів, висновків і пропозицій, містить 10 таблиць, 32 малюнки, список використаної літератури з 102 найменувань та додатка.

У вступі обгрунтована актуальність теми, визначені мета та завдання, предмет, об'єкти і методика досліджень, викладена наукова новизна, теоретичне та практичне значення отриманих в роботі результатів.

В першому розділі - “Наукові основи економічних досліджень сільськогосподарського виробництва” розглянуті проблеми переходу сільського господарства України до ринкових відносин, висвітлені сутність ефективності виробництва, основні чинники та показники, розглянуті теоретичні аспекти аналізу ринку.

В другому розділі - “Сучасний стан та економічна ефективність виробництва молока” проведено економіко-математичний аналіз господарської діяльності підприємств спеціалізованих на виробництві молока, розглянуто ефективність використання виробничих ресурсів та основні напрями їх розвитку, зроблена економічна оцінка ефективності функціонування скотарства молочного напрямку.

В третьому розділі “Шляхи підвищення ефективності виробництва та реалізації молока” проведено дослідження стану ринку молокопродуктів. З метою підвищення ефективності використання кормової бази сільськогосподарських підприємств пропонується застосування АРМ оптимізації раціонів корів.

У заключній частині узагальнені результати досліджень і винесені пропозиції щодо підвищення ефективності та оптимізації виробництва продукції молочного скотарства.

2. ОСНОВНІ НАУКОВІ ІДЕЇ, ПОЛОЖЕННЯ ТА ВИСНОВКИ ДИСЕРТАЦІЙНОЇ РОБОТИ.

2.1 В першому розділі - "Наукові основи економічних досліджень сільськогосподарського виробництва" розглянуті шляхи переходу сільського господарства України до ринкових відносин в сучасних умовах, висвітлена сутність ефективності виробництва її основні чинники та показники, виконаний аналіз ринку тваринної продукції на основі попиту-пропозиції продовольчих продуктів і ефективність їх виробництва.

В проведених у розділі дослідженнях встановлено, що погіршення економічного стану призвело до порушення структури в соціальній сфері. Істотне зменшення капітальних вкладень в будівництво житла, об'єктів освіти призвело до подальшого старіння сільського населення, погіршення залучення трудових ресурсів, відтоку молоді у міста. Серед регіонів України найбільш несприятлива структура населення спостерігається в зонах Лісостепу і Полісся. В Сумській, Полтавській і Чернігівській областях кожний другий мешканець сільської місцевості досяг пенсійного віку.

Виконаний аналіз економічної ситуації свідчить, що одним з головних напрямів розв'язання гострої продовольчої проблеми та прискорення переходу до ринкової економіки є приватизація землі. Працівники сільськогосподарських підприємств повинні мати право вільного одержання земельного та майнового паю, якщо у них виникне таке бажання

Встановлено, що процеси реформування державної власності та форм господарювання в напрямку прискореного розвитку фермерського та селянського господарств, поки що не дають відчутних наслідків. Проведені дослідження свідчать, що на сьогоднішній день результати роботи фермерських

господарств нижчі, ніж у колективних і державних. Для створення фермерських господарств необхідно в 3 - 4 рази більше інвестицій у розрахунку на 1 га сільськогосподарських угідь порівняно з тими, які необхідні для сучасних господарств з державною та колективною формами власності.

Дослідження свідчать, що в розвинутих країнах йде активний процес концентрації аграрного виробництва. Малі ферми з труднощами витримують конкуренцію, йде постійний процес їх розорення та поглинання великими фермами. В цих країнах розширюється кількість підприємств нового типу організації виробництва, таких як корпорації, кооперативні об'єднання та ін. Тому, надавши рівні умови всім сільськогосподарським підприємствам, необхідно не допустити сильного роздрібнення господарств. Політика держави повинна сприяти швидкій трансформації колективних та державних підприємств в пристосовані до виживання в Європейській економіці сучасні форми. Для цього слід не тільки витримувати оптимальні розміри концентрації виробництва, але і підвищувати рівень спеціалізації. Товарні ферми розвинутих країн, як правило, вузько спеціалізовані фактично по одній галузі, в той час як на підприємствах в Україні вони спеціалізовані по чотирьох - п'яти галузях.

2.2 Проведений у другому розділі - "Сучасний стан та економічна ефективність виробництва молока" економіко-математичний аналіз показав, що головними виробниками молока в районі є колективні підприємства (43%), державні підприємства (13%), та особисті підсобні господарства (44%). Виробництво молока в районі в розрахунку на душу населення доведене до 306 кг. Однак досягнуто в цілому споживання

молока та молокопродуктів ще не відповідає рекомендованій нормі (390 кг.).

Проведені дослідження виявили, що за період 1992 - 1994 років в Білоцерківському районі виробництво молока зменшилося на 25%. Найголовнішими факторами, які вплинули на це, були скорочення поголів'я худоби з 29597 до 23143 голів, зменшення виробництва кормів та зниження їх якості. Особливо помітним у періоді, що досліджувався, виявилось скорочення поголів'я в особистих господарствах в проміжку між 1992 та 1993 роками на 45%. (рис. 1).



Рис. 1. Тенденції змін в чисельності корів в господарствах на протязі 1992 - 1994 років.

Найбільш впливовим на зменшення виробництва молока було скорочення обсягів його виробництва в особистих господарствах в 1,8 разів. У першу чергу скорочення пройшло за рахунок низькопродуктивних тварин, що позитивно відобразилося на загальному рівні продуктивності, який зріс з 2400 кг до 2600 кг на рік.

Для аналізу ефективності використання виробничих ресурсів була побудована модель залежності виробництва молока від виробничих факторів, де x_1 - затрати праці на виробництво молока, x_2 - питома вага в структурі товарної продукції, x_3 - витрати кормових од. на тварину, x_4 - витрати конц. кормів на корову, x_5 - фондоозброєність, x_6 - оплата праці. Після

введення і обробки даних в системі Stadia на ПЕОМ була одержана кореляційна залежність продуктивності від включених в модель факторів:

$$y = 23.69 - 11.32x_1 - 0.14x_2 + 0.12x_3 + 0.71x_4 + 9.15x_5 + 14.8x_6$$

Найбільш тісний зв'язок з продуктивністю має оплата праці, вона зростає при зростанні продуктивності. Тісний зворотній зв'язок з продуктивністю мають затрати праці. Це викликано тим, що з підвищенням продуктивності тварин вони знижуються. Позитивно впливає на продуктивність фондоозброєність. В ній акумулюються рівень механізації праці, стан будівель і т. п. Досить тісний вплив має і рівень годівлі, особливо забезпеченість концентрованими кормами. Коефіцієнт множинної кореляції дорівнює $R = 0.82$, коефіцієнт множинної детермінації $R^2 = 0.68$, що показує досить високий ступінь впливу розглянутих показників.

Групування господарств за рівнем річної оплати праці підтверджує сильний зв'язок між рівнем оплати праці та її продуктивністю. В господарствах III групи оплата праці в 2.3 рази перевищує I групу, а продуктивність - в 1.4 рази, і як наслідок, зростання рівня рентабельності виробництва молока порівняно незначне. Проведений аналіз свідчить, що при обмеженні реалізаційних цін умовами контрактів та постійному зростанні цін на енергоносії, витрати на виробництво кормів збільшувались, зростали витрати на заробітну плату і відповідно падав рівень рентабельності виробництва молока. Це свідчить про необхідність проведення політики підтримки певного рівня закупівельних цін на молоко. За розглянутий період 1992 - 1994 років середній рівень рентабельності виробництва молока знизився з 36,8% до 9,2% - у чотири рази. Середній рівень рентабельності виробництва м'яса у 1994 році склав 27%. Це може призвести до подальшого скорочення виробництва молока.

Дослідження показали, що кількість кормових одиниць витрачених на корову в господарствах сильно коливається. Це свідчить про значні перевитрати кормів там, де не забезпечують тварин збалансованими раціонами (рис. 2).

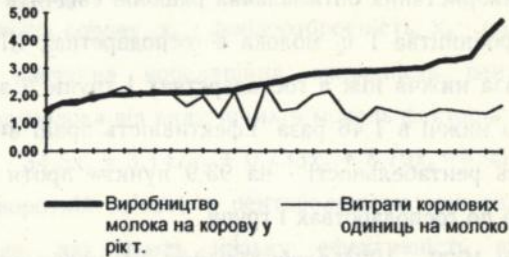


Рис. 2. Коливання витраченої кількості кормових одиниць на молоко в досліджуваних господарствах, розташованих в порядку зростання середньорічної продуктивності.

Групування досліджуваних господарств за рівнем годівлі середньорічної голови свідчить, що зростання його від 33,7 ц.к.о. у I групі до 59,8 ц. к. о. в III, або на 77%, забезпечило зростання виробництва молока на 76%. Це дозволило господарствам III групи одержати на 100 га сільськогосподарських угідь по 766,6 ц. молока, або в 1.46 раза більше і знизити в 2 рази собівартість порівняно з господарствами I групи. Завдяки повноцінній годівлі в господарствах III групи затрати праці на виробництво 1 ц. молока нижчі в 1,6 раза, в той час як затрати праці на голову худоби майже не змінюються. Рівень годівлі значною мірою сприяє підвищенню продуктивності худоби, а через неї і рівня продуктивності праці на 44,4%, і рівня рентабельності на 98,2 пункти.

Молочна продуктивність худоби значною мірою залежить як від рівня годівлі, так і від якості кормів. Великий вплив на молочну продуктивність мають концентровані корми. Як свідчить

групування господарств за питомою вагою концкормів у структурі кормового раціону, збільшення використання їх у господарствах III групи на 930 к. о. дало змогу підвищити виробництво молока майже в 1.4 раз порівняно з I групою. Про ефективність використання оптимальних раціонів свідчить те, що собівартість виробництва 1 ц. молока в господарствах III групи майже в два рази нижча ніж в господарствах I групи, і затрати праці відповідно нижчі в 1,46 рази. Ефективність праці вища на 13,3%, а рівень рентабельності - на 93,9 пункти проти середнього показника по господарствах I групи.

На протязі 1992 - 1994 років кількість кормових одиниць, витрачених на одну корову, в середньому по господарствах підвищилась з 4014 до 4776 кормових одиниць на рік. При рівні годівлі 4100 - 4500 кормових одиниць в рік корови чорно-рябї породи мало уступають по надоях помісям різної кровності по голштинській породі. Але такий рівень годівлі ще не дає можливості повністю використати генетичний потенціал чорно-рябї породи в більшості господарств, для чого необхідно довести цей рівень до 6500 - 7000 к. о.

У зв'язку з тим, що в собівартості продукції скотарства корми мають велику питому вагу, одним з найважливіших шляхів зниження собівартості є здешевлення раціонів годівлі при високій поживній цінності. З цією метою у третій частині пропонується АРМ оптимізації добових раціонів для IBM PC сумісних комп'ютерів. Написана програма на C++ за допомогою методу оберненої матриці. Система дає можливість використання господарствами розробленого АРМ оптимізації раціонів ВРХ, який не потребує спеціальної підготовки спеціаліста, скорочує час складання раціону до кількох хвилин.

Для економічної оцінки ефективності функціонування галузі побудована модель залежності рентабельності виробництва молока від виробничих факторів, де x_1 - затрати праці на виробництво молока, x_2 - питома вага в структурі товарної продукції, x_3 - витрати кормових од. на тварину, x_4 - витрати конц. кормів на корову, x_5 - фондоозброєність, x_6 - оплата праці. Одержана наступна кореляційна залежність рентабельності виробництва молока від включених в модель факторів:

$$y = -69.15 - 34.5x_1 + 3.147x_2 + 0.733x_3 + 8.79x_4 + 8.95x_5 - 227.6x_6$$

Сильний зворотній зв'язок з рентабельністю має оплата праці. Господарства, які мають низьку ефективність виробництва молока не мають можливості забезпечити високий рівень заробітної плати. Високий зворотній зв'язок рентабельності з оплатою праці при виробництві молока викликаний тим, що з підвищенням рівня оплати праці при незмінній контрактній закупівельній ціні, значно підвищується собівартість, що знижує рентабельність і навпаки. Позитивно впливає на рентабельність підвищення питомої ваги молока в структурі товарної продукції, тобто зростання рівня спеціалізації господарств. Великий вплив на продуктивність має фондоозброєність. В ній відображаються рівень механізації праці, стан будівель і т. п. Досить сильний вплив має і рівень годівлі, особливо забезпеченість концентрованими кормами.

Коефіцієнт множинної кореляції дорівнює $R = 0.8063$, множинної детермінації $R^2 = 0.6501$. Зміна продуктивності внаслідок зміни досліджуваних факторів складає 65.01%. Інші 34.99% варіації відносяться до інших факторів, що впливають на рентабельність виробництва молока (витрати електроенергії, пального на виробництво одного літра молока тощо).

Групування господарств за рівнем реалізаційних цін на молоко виявило відмінності їх за цим показником в межах 123%. Це пояснюється підвищенням жирності та сортності реалізованого молока. При зростанні реалізаційної ціни на молоко зростає прибуток, що позитивно впливає на підвищення ефективності його виробництва. У господарствах III групи одержано 20.7 тис. крб. чистого доходу від реалізації, в той час коли господарства I групи понесли збитки через низьку якість продукції.

Проведений аналіз економічної ситуації свідчить, що для підвищення продуктивності праці необхідно підвищити рівень комплексної механізації виробничих процесів на фермах. Необхідно забезпечити особисті господарства, які є на даний час одними з головних виробників молока у районі (44% від загальної кількості), можливими засобами малої механізації.

Розгляд тенденції по кількості та цінах пропозиції молока та тваринного масла показав, що місячна кількість виробленого молока на Білоцерківському молокозаводі за розглянутий період зменшилась з 971.8 до 394.3 тонни (рис. 3).

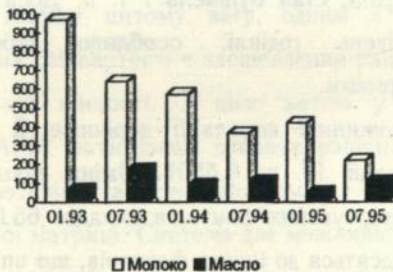


Рис. 3. Тенденції виробництва основних видів молокопродуктів Білоцерківським молокозаводом.

На основі даних Білоцерківського молокозаводу за 1994 рік знайдені функції і побудовані графіки короткочасних попиту та пропозиції основних видів молокопродуктів. Ціни міського молокозаводу є домінуючими на дослідженому ринку і можуть використовуватись як загальний показник цін на молокопродукти. На підставі аналізу графіків попиту та пропозиції можна зробити висновок, що при спробах держави зменшити ціни простим їх обмеженням, виробник має можливість частину виробленої продукції складувати при несприятливих обставинах і продавати тоді, коли вони для нього сприятливі (рис. 4).

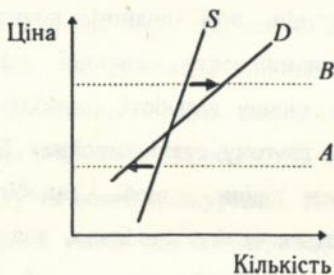


Рис. 4. Графіки короткочасного попиту D та пропозиції S характерні для 1994 року.

У перший проміжок часу, після того як держава підіймає закупівельні ціни на молоко, зростають ціни на продукцію, яка випускається. Ціни підіймаються вище точки рівноваги (пряма B) і виробник викидає на ринок заздалегідь складовану продукцію. У другому проміжку часу, коли ціни знижуються нижче точки рівноваги, виробник зменшує виробництво продукції і ще більше продаж, починаючи складувати продукцію (пряма A), тобто вимушено зменшується рівень попиту.

Рівень попиту визначається не в результаті взаємодії на ринку покупців та виробників, а регулюється самим виробником. Дослідження свідчить, що ринок молокопродуктів не є вільним, він фактично підпорядковується поведінці виробника монополіста.

Таким чином, при нестабільності національної валюти, при існуванні недосконалого ринку, поведінка якого обумовлена виробником-монополістом, зусилля уряду по зменшенню рівня цін шляхом їх обмеження призводять тільки до перерозподілу товарів між різними групами споживачів. Таке регулювання ринку можна визнати незадовільним.

Із зняттям обмежень цін на молокопродукти в 1995 році, на першому етапі відбувався ріст цін при падінні попиту. Підвищення цін при неплатоспроможності основної маси споживачів призвела до того, що значну кількість виробленої продукції довелось складувати. На другому етапі виробник був вимушений постійно знижувати ціни, щоб запобігти затоварюванню. Але ціни знижуються досить повільно, значна кількість продукції складається в очікуванні "кращих часів", що викликано нестабільністю економічної ситуації в Україні.

Той факт, що величина ціни вище рівнозваженої, в той час, як потреби споживачів не задовільняються, викликаний неплатоспроможністю населення, тим що надходження на ринок молокопродуктів менше за нормативне та тим, що значна кількість виробленої продукції була складована і на ринок не надійшла.

Як видно з дослідження ринку, який склався після вивільнення цін, ступінь "регулювання" ринку монополістом зріс. В період, коли ціни (у тому числі і на сировину) низькі, виробництво молокопродуктів зростає, а продаж зменшується, і

навпаки, коли ціни зростають, виробництво зменшується, а продаж збільшується за рахунок складованого (рис. 5).



Рис. 5. Криві короткострокових попиту D та пропозиції S на ринку вершкового масла на червень-липень 1995 рр.

Таким чином, зняття обмежень не призводить до автоматичного формування конкурентного ринку. Для створення його в Україні перш за все необхідно вирішити такі основні проблеми, як зростання доходів населення, підвищення його платоспроможності. Для нормального функціонування ринку, потрібно збільшити виробництво молока, з метою ліквідації його дефіциту та появи конкуренції. Необхідно створити максимально сприятливі умови для конкуренції товарів як вітчизняних так і закордонних виробників. Ринок поступово буде набувати форми вільної конкуренції.

ОСНОВНІ ПОЛОЖЕННЯ ДИСЕРТАЦІЇ ОПУБЛІКОВАНІ В НАСТУПНИХ РОБОТАХ:

1. Замкевич Б. М., Трофимчук М. І. Енергетична ефективність молочного стада ВРХ / Комп'ютерізація статистичних розрахунків для оцінки і прогнозування мікро- та макроекономічних чинників розвитку економіки; Тези доповідей республіканської науково-практичної конференції. - Полтава, 1994. - С. 21.

2. Трофимчук М. І., Замкевич Б. М. Резерви зниження собівартості виробництва молока / Вчені Білоцерківського

державного сільськогосподарського інституту - виробництву: Тези доповідей науково-практичної конференції. - Біла Церква, 1994. - С. 198.

3. Замкевич Б. М., Трофимчук М. І. До питання енергетичної інтерпретації виробництва молока / Вчені Білоцерківського державного сільськогосподарського інституту - виробництву: Тези доповідей науково-практичної конференції. - Біла Церква, 1994. - С. 183.

4. Борейко Ю. І., Козак Т. І., Трофимчук М. І. Дослідження факторів, що впливають на рентабельність виробництва молока / Наукове забезпечення агропромислового комплексу України в нових економічних умовах: Матеріали науково-практичної конференції присвяч. 75-річчю Білоцерківського держ. с.-г. ін-ту. - Біла Церква, 1995 р. - С. 171.

ТРОФИМЧУК М. И. Пути повышения эффективности и оптимизация производства продукции молочного животноводства. Диссертация является рукописью.

Аннотация.

Диссертация на соискание ученой степени кандидата экономических наук по специальности 08.07.02. -экономика сельского хозяйства и АПК. Белоцерковский Государственный аграрный университет. Белая Церковь. 1995 г.

Предложены: исследование приоритетного развития практических мероприятий и их взаимосвязь с реформами, проводимыми в сельском хозяйстве Украины; анализ основных концептуальных направлений повышения эффективности производства молока для хозяйств с различными формами собственности; анализ производства молока в условиях конкуренции; анализ производственных ресурсов и

эффективность их использования; комплекс мероприятий и предложений по интенсификации функционирования отрасли на основе рыночных условий формирования продовольственного рынка; обоснование рыночного механизма балансирования спроса и предложения молокопродуктов; снижение затрат на кормление коров на основе АРМ для ПЭВМ; предложения по дальнейшему развитию системы формирования рынка продовольственных и сырьевых ресурсов.

Abstract

M. I. Trofimchuck. The ways of efficiency rise and optimization of dairy production. The thesis in seek for the scientific degree of a Candidate of Economical Sciences, speciality 08.07.02. - economics of Agricultural and Agroindustrial complex. The Bila Tserkwa State Agrarian University.

It is proposed: research on priority development of practical activities and their correlation with the reforms in Agricultural of Ukraine; analysis of the main conceptual ways of milk production efficiency increase for the agroenterprises with different form of property; milk production analysis in the conditions of competition; production resources analysis and efficiency of its utilization; a complex of measures and suggestions on the functioning intensification of the branch on the basis of market conditions for formation of food proposition; the grounds for market mechanism of dairy products demand - proposition balance; confiding inputs decrease on the basis dairy of products.

Ключові слова: ефективність, рентабельність, попит, пропозиція.

ABD. 57. 05. 8A

Підписано до друку 05.01.1996. Формат 60x84 1/16.
Папір друк. Обл. вид. арк. 1.5. Ум. друк. арк. 1.5
Тираж 100. Зам. 100. Білоцерківський державний
аграрний університет, 256400 м. Біла Церква,
Соборна площа, 8/1

452440

AB 33.723

AB 33.723

Information in this document is derived from the records of the
California State Archives, which are the property of the State of California.
This document is loaned to you for your personal use only. It is not to be
reproduced, distributed, or otherwise used for any purpose other than
your personal use. If you have any questions, please contact the
California State Archives at (916) 227-3000.