

ІНСТИТУТ АГРАРНОЇ ЕКОНОМІКИ
УКРАЇНСЬКОЇ АКАДЕМІЇ АГРАРНИХ НАУК

На правах рукопису

МАРКІНА Тетяна Анатоліївна

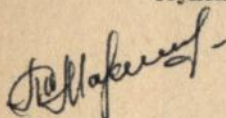
ЕФЕКТИВНІСТЬ ІНТЕНСИФІКАЦІЇ САДІВНИЦТВА

(на матеріалах південних областей України)

Спеціальність 08. 07. 02. — економіка
сільського господарства і АПК

А В Т О Р Е Ф Е Р А Т

дисертації на здобуття наукового
ступеня кандидата економічних наук



Київ — 1996

AB 34.352

Дисертацією є рукопис.

Робота виконана в інституті зрошуваного садівництва Української академії аграрних наук.

Наукові керівники—доктор економічних наук **О. М. ШЕСТОПАЛЬ**

кандидат економічних наук, заслужений економіст України **В. І. ЖМИНЬКО**

Офіційні опоненти—доктор економічних наук, професор, академік УААН **В. В. ЮРЧИШИН**.

кандидат економічних наук, доцент **ГАВРІЛЮК І. П.**

Провідна організація—Таврійська державна агротехнічна академія, м. Мелітополь

Захист відбудеться 18 квітня 1996 року на засіданні спеціалізованої вченої ради Д. 01. 58. 01 інституту аграрної економіки Української академії аграрних наук за адресою: 252127, м. Київ, вул. Героїв Оборони, 10.

З дисертацією можна ознайомитися у бібліотеці інституту аграрної економіки УААН.

Автореферат розіслано « 16 » березня 1996 року.

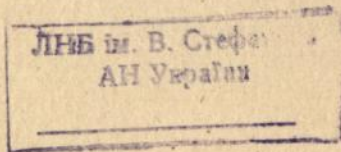
ЛНБ України ім.В.Стефаніка



00760175 (Q)

Вчений секретар
спеціалізованої вченої ради,
доктор економічних наук

БІЛЬСЬКИЙ В. Г.



1. ЗАГАЛЬНА ХАРАКТЕРИСТИКА РОБОТИ

1.1. Актуальність теми. Народного господарське значення садівництва, як галузі сільського господарства, визначається високою споживчою цінністю плодів та ягід. Цінність цієї продукції зростає в зв'язку із загальним погіршенням екологічної ситуації та новими досягненнями лікувального садівництва. Досвід багатьох країн світу переконливо свідчить, що з підвищенням матеріального добробуту населення значно змінюється структура харчування. Зокрема, зменшується рівень споживання хліба та картоплі і збільшується - плодів, ягід та овочів.

Україна має значний природний та економічний потенціал для розвитку промислового садівництва до рівня, що забезпечить виробництво плодів і ягід не лише для повного задоволення внутрішніх потреб у цій продукції, а й на експорт. Особливо це стосується південних областей країни, які відзначаються винятково сприятливими природними умовами для успішного виробництва високоцінних плодів теплолюбних плодових культур та їх сортів, що мають надто обмежений ареал вирощування в країнах близького зарубіжжя.

Сучасний рівень виробництва садівницької продукції в Україні надто низький. Більш того, в останні роки в садівництві країни переважають явно негативні тенденції: скорочуються площі насаджень, зменшуються валові збори плодів та ягід, знижується ефективність їх виробництва. В даний час, в умовах обмежених можливостей залучення в галузь додаткових земельних і трудових ресурсів, збільшення виробництва плодів і ягід можливо лише за рахунок всебічної інтенсифікації садівництва. В зв'язку з цим надто актуальною є проблема вивчення та відбору для конкретних умов виробництва найбільш ефективних факторів інтенсифікації галузі, що в свою чергу можливо лише на основі їх економічної оцінки. Актуальність цих питань і зумовила вибір теми дисертаційної роботи.

1.2. Мета і завдання досліджень. Мета досліджень - на основі комплексного аналізу тенденцій розвитку, оцінки сучасного стану садівництва в південних областях України, экс-

периментальних досліджень економічної ефективності технологічних факторів інтенсифікації виробництва плодів, узагальнення досвіду ефективного ведення садівництва в ряді садівницьких підприємств, виявити та обґрунтувати основні напрями підвищення ефективності галузі в умовах становлення ринкової економіки.

Відповідно до поставленої мети визначені такі завдання:

- узагальнити особливості інтенсифікації садівництва в умовах формування ринкових відносин; виявити тенденції розвитку та дати оцінку сучасного стану садівництва;
- визначити ступінь впливу факторів інтенсифікації садівництва на рівень економічної ефективності галузі;
- встановити зональну економічну ефективність виробництва плодів у розрізі плодкових культур; обґрунтувати пропозиції з удосконалення породної структури садів у основних категоріях господарств;
- визначити ефективність ведення промислового садівництва в різних формах господарювання;
- обґрунтувати напрями розвитку та підвищення ефективності галузі в південних областях України на перспективу.

1.3. Предмет та об'єкти досліджень. Предмет досліджень - комплекс питань економічної ефективності інтенсифікації садівництва в регіоні. Об'єкти досліджень - стаціонарні технологічні дослідження Інституту зрошуваного садівництва УААН з плодовими насадженнями, спеціалізовані садівницькі радгоспи, агропромислові комбінати, асоціації, особисті господарства населення та інші форми господарювання у південних областях України (Дніпропетровська, Запорізька, Миколаївська, Одеська, Херсонська та Автономна Республіка Крим). Період дослідження - 1981-1994рр. Основні джерела інформації: річні звіти садівницьких підприємств, дані первинного бухгалтерського обліку ряду господарств, матеріали Міністерства статистики України, Міністерства сільського господарства та продовольства України, технологічні розробки науково-дослідних установ з садівництва, експериментальні дані з ефективності різних типів плодкових насаджень.

1.4. Методика досліджень. Теоретичною та методологічною основою досліджень є законодавчі акти та постанови Верховної Ради України, Кабінету Міністрів України, а також наукові роботи вітчизняних і зарубіжних вчених з питань економіки і організації садівництва та розвитку ринкових відносин у сфері агропромислового комплексу.

У роботі використані такі методи економічних досліджень: аналітичних групувань, динамічних рядів, монографічний, розрахунково-конструктивний, кореляційного аналізу та інші.

1.5. Наукова новизна результатів досліджень та основні положення, що вносяться на захист:

- узагальнення особливостей інтенсифікації садівництва в умовах формування ринкових відносин;

- аналіз і оцінка ефективності промислового садівництва в різних формах господарювання;

- економічна оцінка інтенсивних типів плодкових насаджень; нормативи витрат коштів і праці на створення плодкових насаджень та виробництво плодів;

- визначення зональної економічної ефективності вирощування плодкових культур; пропозиції з удосконалення породного складу промислових садів;

- ефективність різних варіантів збуту садівницької продукції в нових умовах господарювання;

- обґрунтування параметрів основних факторів і напрямків підвищення ефективності інтенсифікації садівництва та прогноз розвитку галузі в регіоні.

1.6. Практичне значення роботи полягає в тому, що автором:

- опрацьовані основні параметри перспектив розвитку садівництва в південних областях України, що увійшли до "Державної програми розвитку садівництва, виноградарства і виноробної промисловості України до 2005 року";

- обґрунтовані пропозиції щодо удосконалення породної структури промислових садів для умов півдня України;

- узагальнено досвід ведення промислового садівництва у різних формах господарювання: акціонерних товариствах, агрофірмах, асоціаціях, агропромислових комбінатах тощо;

- виділені найбільш ефективні типи інтенсивних плодових насаджень для умов півдня України;

- обґрунтовані параметри основних організаційно-економічних факторів підвищення ефективності садівництва;

- розроблені нормативи (у співавторстві) витрат коштів і праці на створення плодових насаджень та виробництво продукції садівництва, які широко використовуються проєкнтними організаціями, садівницькими підприємствами при складанні виробничих планів і технологічних карт, а також в навчальних цілях у сільськогосподарських вузах та технікумах;

- обґрунтована ефективність різних варіантів збуту садівницької продукції та запропонована схема маркетингової програми, використання якої дозволить товаровиробникам оперативно реагувати на зміни кон'юнктури ринку конкретних видів садівницької продукції, значно підвищити її конкурентоспроможність.

1.7. Апробація роботи. Основні положення і результати досліджень знайшли відображення у матеріалах обласних та республіканських науково-практичних конференцій (Мелітополь, 1985 р., Одеса, 1988 р., Мічуринськ, 1990 р., Вінниця, 1994 р., Самохваловичі, 1995 р.), координаційних і методичних нарадах, засіданнях вченої ради Інституту садівництва УААН (м. Київ), ВНДІ садівництва ім. Мічурина (м. Мічуринськ), Інституту зрошуваного садівництва УААН (м. Мелітополь).

Результати досліджень використані при розробці "Програми розвитку садівництва, виноградарства, росадництва і виноробної промисловості України до 2005 р." (матеріал по південних областях країни), яка затверджена Кабінетом Міністрів України 4.04.1994 р. №220; науково-обґрунтованої системи садівництва півдня України (Мелітополь, 1992 р.); рекомендацій з витрат коштів і праці на створення інтенсивних садів і виробництво продукції садівництва в умовах зрошення і на богарі (Запоріжжя, 1981 р.; Мелітополь, 1990 р.).

1.8. Декларація особистого внеску. Дисертант особисто на основі узагальнення літературних джерел розробив методику виконання досліджень з теми дисертації, організував виборку необхідної економічної інформації, опрацював та проаналізував статистичні дані, провів хронометражні спостере-

ження, обчислив економічну ефективність інтенсивних типів плодкових насаджень, узагальнив досвід високоефективного ведення садівництва в ряді господарств південних областей України.

1.9. Публікація результатів дослідження. Основні положення і результати досліджень з теми дисертації відображені у 15 спублікованих працях загальним обсягом 15,02 д.а., автора - 7,31.

1.10. Структура та обсяг дисертаційної роботи. Дисертація викладена на 187 стор. машинописного тексту, містить 45 таблиць, 9 рис. Бібліографічний список включає 172 літературних джерела, в т.ч. 30 іноземних авторів. Структурно робота складається з вступу, трьох розділів, висновків і пропозицій, додатків.

У першому розділі "Теоретичні основи та особливості інтенсифікації садівництва" розглядаються теоретичні і методичні основи інтенсифікації галузі, визначення показників її економічної ефективності, теоретичні узагальнення сутності і класифікації напрямків науково-технічного прогресу в садівництві.

У другому розділі "Аналіз тенденцій розвитку та економічної ефективності садівництва" наводиться аналіз динаміки площ плодкових і ягідних насаджень, обсягів виробництва та збуту плодів і ягід на протязі 1981-1994 рр., надається порівняльна та зональна ефективність вирощування різних плодкових культур, аналіз економічної ефективності садівництва залежно від форм організації галузі в господарствах південного регіону України.

У третьому розділі "Основні напрямки підвищення економічної ефективності інтенсифікації садівництва" наводяться результати досліджень впливу організаційно-економічних факторів на ефективність продуктивного використання плодкових і ягідних насаджень, економічна оцінка інтенсивних типів насаджень зерняткових культур у технологічних дослідах; обґрунтовуються напрямки підвищення економічної ефективності галузі, збільшення виробництва плодів і ягід за рахунок різних факторів інтенсифікації галузі і пропозиції з удосконалення породно-сортового складу промислових садів.

II. ОСНОВНІ НАУКОВІ ПОЛОЖЕННЯ І ВИСНОВКИ ДИСЕРТАЦІЙНОЇ РОБОТИ

2.1. У сучасних умовах особливо важлива роль відводиться удосконаленню структури продовольчих ресурсів, збільшенню в них частки таких цінних продуктів харчування, як плоди і ягоди, рівень виробництва яких в Україні ще надто низький. Збільшення виробництва цієї продукції в умовах ринкових відносин здійснюватиметься лише на основі організації високоєфективного ведення садівництва, що в свою чергу, зумовлює необхідність використання для виробництва найбільш ефективних факторів інтенсифікації галузі. Основним критерієм їх відбору є розмір прибутку на одиницю виробничого ресурсу, що є найважливішим показником економічної ефективності садівництва. В даному разі слід чітко враховувати прибуток як в одиниці плоді плодоносних плодових чи ягідних насаджень, так і на один карбованець витрат на виробництво і реалізацію продукції. Важливе значення набувають і такі показники економічної ефективності галузі, як собівартість продукції, продуктивність праці і окупність капітальних вкладень на створення насаджень. Важливою передумовою високоприбуткового виробництва тих чи інших видів садівничої продукції є всебічне врахування конфігури їх ринку, змін у платоспроможному попиті населення на цю продукцію та сегментів ринку.

2.2. Грунтово-кліматичні умови більшості районів південних областей України є досить сприятливими для успішного вирощування усіх плодових культур, особливо таких теплолюбних, як черешня, абрикос, персик. Значною мірою це стосується і високоцінних зимових та осінніх сортів яблука й груші. Все це характеризує південні області як один з найважливіших регіонів промислового садівництва країни. Разом з цим, сучасний рівень виробництва плодів і ягід, як в Україні, так і в південних областях, дуже низький і не задовільняє потреби в них народного господарства країни. Пересічно за 1991-1994рр. на душу населення у всіх категоріях господарств південного регіону України вироблено всього 42,9 кг, що складає 54,3% норми споживання.

Встановлено, що в останні роки, і особливо в

1993-1994рр., у промисловому садівництві південних областей України скорочуються площі плодових і ягідних насаджень, в тому числі і на зрошенні; залишається надто низькою їх врожайність; зменшуються обсяги виробництва плодів та ягід; відбувається деспеціалізація садівницьких радгоспів; знижується ефективність гауаі.

Станом на 1.01.1995 р. у всіх категоріях господарств регіону зосереджено 238,7 тис. га плодових і ягідних насаджень або 29,5% від загальної площі їх у країні, в тому числі у громадському секторі - відповідно 155,5 тис.га або 39% (табл. 1). Пересічно за 1993-1994рр. у громадських господарствах південних областей країни вироблено 244 тис. т плодів та ягід або в 2,4 раза менше середньорічного їх виробництва у 1986-1990рр.

1. Динаміка площі садів, їх урожайності, валового збору плодів та ягід за категоріями господарств південних областей України

Категорія господарств	Р і к						Індекс 1994 р. до 1986-1990рр.
	1981-1985	1986-1990	1991	1992	1993	1994	
	<u>Площа тис.га</u>						
Всі категорії господарств	227,1	249,2	243,6	248,1	243,0	238,7	0,96
Громадські господарства	187,8	167,5	162,0	164,4	159,4	155,5	0,93
Господарства населення	89,8	81,7	81,6	83,7	83,6	83,2	1,02
Питома вага громадських господарств, %	67,6	67,1	66,5	66,3	65,6	65,1	-
Частка південних областей в Україні, %	26,9	28,3	29,0	29,8	29,7	29,5	-
	<u>Валовий збір, тис.т</u>						
Всі категорії господарств	958	914	485	726	719	411	0,45
Громадські господарства	640	585	251	366	308	178	0,30
Господарства населення	318	329	234	360	411	233	0,71
Питома вага громадських господарств, %	66,9	64,0	51,8	50,4	42,8	43,3	-
Частка південних областей в Україні, %	29,5	34,6	31,6	34,2	25,6	35,6	-
	<u>Урожайність, ц/га</u>						
Всі категорії господарств	47,0	49,0	27,0	40,8	41,3	24,1	0,49
Громадські господарства	48,3	40,7	22,2	33,4	29,5	17,4	0,43
Господарства населення	44,8	48,5	34,7	52,2	59,8	34,0	0,70

Тільки за останні чотири роки у колгоспах і радгоспах регіону із господарського обігу вибуло 6,6 тис.га плодкових і ягідних насаджень, їх врожайність зменшилася в 1,5-2,0 рази. Економічна криза, яка склалася в аграрному секторі країни, у найбільшій мірі проявилася у такій трудо- і капіталомісткій галузі, як садівництво.

Основні причини такого стану полягають в наступному: більшість колгоспів і радгоспів, які займаються садівництвом, не змогла адаптуватися до нових умов господарювання; знизився платоспроможний попит населення на плоди та ягоди; нерозвиненість сфери реалізації цієї продукції, особливо на рівні підприємств; непослідовність та законодавчі протиріччя у підходах до формування нових господарських структур; незадовільне матеріально-технічне забезпечення галузі та ін. Все це зумовило відхід від інтенсивних і переважання екстенсивних шляхів ведення садівництва у багатьох господарствах південного регіону.

З метою збільшення виробництва плодів, ягід, винограду та продуктів їх промислової переробки розроблена "Державна програма розвитку садівництва, виноградарства та виноробної промисловості України до 2005 року". У відповідності з цією програмою у південних областях країни передбачається до 2005 року довести виробництво плодів та ягід до 1515 тис.т або збільшити у 2,6 раза порівняно до 1991-1994рр.

2.3. Дослідження економічної ефективності інтенсифікації садівництва на матеріалах господарств південних областей України дозволили виділити основні фактори інтенсифікації галузі та дати їх економічну оцінку. Найбільш високі показники ефективності виробництва плодів і ягід були у спеціалізованих садівничих господарствах. При цьому ефективність інтенсифікації садівництва в більшій мірі проявилася в умовах поглиблення спеціалізації галузі (табл.2). З підвищенням питомої ваги садівництва у товарній сільськогосподарській продукції з 38% до 66% врожайність плодкових насаджень збільшилася у 4,7 раза, а прибуток на гектар саду - у 13,9 раза. Водночас слід підкреслити, що при однаковому рівні спеціалізації садівництва інтенсивність ведення галузі має вирішальний вплив на показники економічної ефек-

тиєності виробництва плодів. Встановлено, що у підприємствах з рівнем спеціалізації садівництва до 10% гадузь була збитковою.

Одним із суттєвих організаційно-економічних факторів інтенсифікації садівництва є раціональна інтеграція виробництва, промислової переробки, тривалого зберігання та реалізації садівницької продукції. Особливої актуальності в сучасних умовах набуває формування у спеціалізованих садівницьких господарствах сфери реалізації продукції та ринкової інфраструктури.

2. Економічна ефективність садівництва в радгоспах південних областей України залежно від рівня інтенсивності його ведення та спеціалізації на садівництві (пересічно за 1993-1994рр.)

ПОКАЗНИК	Виробничі витрати, тис.крб./га				
	I- до 3000		II- 3000-9000		III- понад 9000
	Спеціалізація садівництва, %				
	до 10	понад 10	до 10	понад 10	понад 10
Кількість господарств	3	13	4	25	5
Середній розмір саду, га	525	551	245	585	737
В т.ч. плодonoсного, га	389	431	162	417	539
Вироблено плодів на 1 господарство, т	221	951	471	1622	5642
Урожайність, ц/га	5,7	21,9	29,1	37,3	102,1
Виробничі витрати на 1 га саду, тис.крб.	1421	2032	5216	4715	13887
Рівень спеціалізації, %	3,1	38,2	4,5	32,4	66,3
Собівартість 1 ц плодів, тис.крб.:					
виробнича	248	93	179	125	135
повна	257	112	205	137	152
Прибуток (збиток):					
на 1 га, тис.крб.	-11	1536	-335	3230	21359
на 1 ц, тис.крб.	-2	64	-12	81	214
Середня ціна реалізації 1 ц продукції, крб.	256	176	192	218	366
Виробництво плодів на 1 ляд., т, кг	4,1	6,3	4,6	8,5	20,6
Рівень рентабельності, %	-	57,1	-	59,1	140,3

В умовах сучасної економічної ситуації суттєве значення має не тільки обсяг грошей від реалізації плодів та ягід, але і максимально розтягнутий цикл таких надходжень, що забезпечує більш стабільну роботу садівницьких підприємств. Дослідженнями встановлено, що серед усієї плодової продукції щодо тривалості реалізації плодів виділяються зерняткові і, перш за все, яблука зимових сортів, які поступають на ринок

на протязі практично всього року і реалізуються в зимо-во-весняний період за високими цінами.

Аналіз збуту плодів і ягід у розрізі його каналів показує, що питома вага державних заготівельних організацій у загальній масі їх реалізації, знижується по роках, все ж залишається переважною і складала у 1994 р. 51,1%. На наш погляд, державна контрактна система закупівлі садівницької продукції у відповідних розмірах повинна зберегтися і в подальшому, як один із стабільних сегментів ринку. Питома вага цього каналу реалізації плодів та ягід залежатиме від ступеня розвитку ринкових структур (біржі, аукціони та ін.), коли товаровиробники стануть вільними у виборі торговельного партнера та строків реалізації садівницької продукції, що в кінцевому результаті забезпечуватиме рівновагу між попитом і пропозицією.

2.4. Дослідження дають підставу вважати, що найефективнішим варіантом влаштування промислового садівництва в південних областях України є подальший розвиток наявних спеціалізованих садівницьких підприємств, окремі з яких швидко адаптувались до умов перехідного періоду. Садівництво в таких господарствах ведеться інтенсивно і є вискоєфективною галуззю.

В результаті досліджень встановлені організаційні параметри садівницьких господарств, за яких досягається набагато вища ефективність садівництва порівняно до багатогалузевих, зокрема: питома вага садівництва в загальному обсязі товарної продукції сільського господарства повинна складати не менше 50%; площа плодкових і ягідних насаджень - 700-900 га; в тому числі плодоносних - 500-700 га; обсяг виробництва плодів і ягід - 6-8 тис. т; на зберігання спрямовується до 60% валового збору в основному плодів зерняткових культур та на переробку - до 30% загального валового збору плодів та ягід. Підвищення ефективності ведення садівництва в таких господарствах, передусім, полягає в удосконаленні відносин власності.

Однією з ефективних форм трансформації державної власності садівницьких підприємств у приватну з колективним використанням виробничого потенціалу є створення акціонерних

товариств. Про це переконливо свідчить досвід радгоспу "Червоний фронт" Запорізької області. Порівняно до базового періоду (тобто до 1985-1989рр.) пересічно за 1990-1994рр. обсяг виробництва садівницької продукції збільшився тут на 70,7%, а рівень спеціалізації галузі досяг 71,4%. Якщо до створення акціонерного товариства питома вага садівництва в прибутку господарства складала 36,4%, то за останні п'ять років вона підвищилася до 70,2%, що є підтвердженням динамічності розвитку галузі садівництва в підприємстві.

В південних областях України в останні роки певне розповсюдження мають агропромислові комбінати, агрофірми, асоціації тощо. Ефективність галузі в цих формуваннях надто різна. Високою ефективністю характеризується ця галузь у таких спеціалізованих формуваннях як міжколгоспне садівницьке підприємство "Зоря Інгула" Миколаївської області, агрофірма "Біловерський" Херсонської області (табл.3). Врожайність плодівих і ягідних насаджень становила тут пересічно за 1991-1994рр. відповідно 71,4 та 126,9 ц/га; прибуток з 1 га - 20,0 і 37,8 млн. крб. Перевищення ціни реалізації плодів та ягід складало у цих підприємствах порівнянно з іншими, наведеними у табл.3, в 1,7-14,0 разів. Водночас, у ряді агрофірм, агропромислових комбінатів, де садівництво у загальному виробництві займає невелику питому вагу, ця галузь була малоефективною або й збитковою.

Аналіз і розрахунки перспектив розвитку крупномасштабного виробництва плодів та ягід на базі спеціалізованих підприємств і садівницьких підрозділів у багатогалузевих господарствах на перспективу дають підставу ствержувати, що ці форми господарювання за умов реформування відносин власності забезпечать не тільки швидке насичення внутрішнього ринку цією продукцією, але й значне зростання її виробництва на експорт. Це стосується, передусім, такої продукції, як черешня, абрикос, персик, зимових сортів яблук та зимових і осінніх сортів груші.

2.5. В садівництві, як і в інших галузях сільського господарства, важливе значення в умовах ринкової економіки набуває створення конкурентного середовища, в якому відповідне місце відводиться розвитку дрібнотоварного виробництва

3. Економічна ефективність садівництва в агропромислових формуваннях південних областей України (пересічно за 1991-1994рр.)

ФОРМУВАННЯ	В середньому на господарство		Рівень спеціалізації, %		Врожайність, ц/га	Виробничі витрати, тис. крб./га	Середня ціна реалізації 1 ц плодів, крб.	Прибуток (збиток) у розрахунку на 1 га саду, тис. крб.
	площа саду, га	обсяг виробництва, ц	садівництва	виноградарства				
АПК: "Нікопольський"	133	2088	3,2	-	37,6	2689	63327	-48
"Каменка"	106	2437	2,6	1,2	39,4	2191	73857	552
Агрофірма: "Білозерський"	248	17383	48,3	34,7	126,9	22306	471129	87834
ім. Крупської	931	47327	10,4	0,5	71,4	3605	37760	-509
"Дружба народів"	1025	72443	7,8	3,1	103,0	1744	113525	8988
"Золоте поле"	692	16170	28,5	57,8	32,2	2944	33547	-2063
"Краса Херсонщини"	1366	60203	70,6	-	64,8	5532	59377	1246
Асоціація "Держсадвинпром":								
Дніпропетровська область	202	6418	34,5	-	41,7	2339	100026	1895
Миколаївська область	257	6138	30,6	28,2	35,5	4082	282754	5060
Херсонська область	285	5589	15,2	35,5	28,3	2830	126285	846
Асоціація "Кримсадвинпром"	464	16807	15,5	39,8	45,8	2552	116760	3043
Севастопольська агропромислова асоціація "Алькадар"	287	12919	6,7	54,8	65,2	3458	120048	3969
Міжколгоссад: "Зоря Ігула"	920	37791	99,7	-	71,4	5094	340844	19980
ім. Чапаєва	678	13503	49,1	-	41,3	2413	104414	792

плодів і ягід. Поряд з присадибним садівництвом в останні роки швидкими темпами розвивається й колективне. Питомна вага міських родин, які мають ділянки в колективних садах, варіює в південних областях у межах 32-50%. Найбільш високою вона є в Автономній Республіці Крим - біля 50%. Останнє слід розглядати як потенційну можливість розширення площі колективних садів і в усіх інших південних областях України.

На перспективу передбачається розвиток товарного садівництва в південному регіоні країни й шляхом збільшення кількості селянських садівницьких господарств (ферм). На початок 1986 р. площа садів у цих господарствах була незначною - 411 га. Це, переважно, молоді насадження персика у Херсонській області, яблуні та груші у Дніпропетровській, абрикоса у Миколаївській. Такі низькі темпи створення садівницьких ферм у південних областях України пояснюються, перш за все, складністю фінансування капітальних вкладень на створення насаджень, і без позитивного вирішення даної проблеми подальший розвиток таких господарств є дуже проблематичним.

Разом з тим, розвиток і становлення дрібних виробників садівницької продукції буде йти, на наш погляд, переважно на базі кооперації їх у сфері виробництва, зберігання, промислової переробки та реалізації плодів і ягід. Вироблена тут продукція призначатиметься, насамперед, для задоволення власних потреб з поступовим розвитком товарного виробництва, особливо плодів кісточкових культур, для вирощування яких південний регіон країни є дуже сприятливим.

2.6. Ефективне ведення промислового садівництва на півдні України неможливо без організації стабільного зрошення насаджень, як одного з найрезультативніших факторів інтенсифікації галузі. Аналіз багаторічних статистичних даних показує, що пересічно по всіх південних областях країни в зрошуваних садах громадського сектора одержують в 2,4 раза вищий врожай, ніж на богарі. У розрізі областей коефіцієнт ефективності зрошення пересічно за чотири роки складає : Крим - 1,4; Херсонська і Запорізька області - 2,1-5,7; Одеська, Миколаївська і Дніпропетровська відповідно - 2,2; 3,0; 3,2.

Станом на 1.01.1993 р. з 424,3 тис.га загальної площі садів в Україні зрошувалося лише 59,6 тис.га або 13,8%. З них на південні області припадає 79,5%. За концентрацією зрошуваних насаджень виділяються Крим та Херсонська область, де вони займають відповідно 42,4 і 36,7% загальної площі садів. В інших південних областях їх питома вага значно нижча (11,3-19,2%). Слід підкреслити і те, що, незважаючи на перевагу вирощування плодкових і ягідних насаджень на зрошенні, їх загальна площа в південних областях України скоротилася за роки дослідження у 1,5 раза. Найбільше суттєве зменшення площі садів на зрошенні сталося у Дніпропетровській області - у 2,9 раза. Пояснюється це, передусім, різким спадом інвестицій у розвиток садівництва, фізичним зношенням ряду зрошувальних систем тощо.

Дослідження показують, що економічна ефективність зрошуваного садівництва в південних областях України безпосередньо залежить як від концентрації площі таких насаджень так і від питомої ваги їх у загальній площі садів. Найбільш суттєвий вплив зрошення на показники ефективності ведення галузі відзначені у тих господарствах, де питома вага зрошуваних насаджень складає на менш 70% загальної їх площі. Так, з підвищенням величини цього показника з 29% до 75-100% врожайність збільшується в 1,3-3,4 раза, прибуток у розрахунку на одиницю площі саду в 1,3-4,5 раза.

В даний час у садівництві південних областей України використовується різна техніка поливу, але найбільш розповсюджені ще традиційні способи: по борознах, смугах, чашках. Разом з тим, набувають поширення надкранове дощування за допомогою установок ДДН-70 і ДДН-100, стаціонарні дощувальні системи з середньоструйними апаратами типу "Роса", краплинне зрошення та підкранове дрібнодисперсне дощування.

На підставі економічної оцінки різних способів поливу в садах встановлено, що полив по борознах є найбільш затрато- і трудомістким порівняно з іншими способами поливу. Так, затрати праці на одиницю площі саду при поливі по борознах були майже у 2 рази більшими, ніж при використанні стаціонарних:

систем, і на 30% більшими, ніж при поливі установкою ДДН-70. Значні можливості підвищення продуктивності праці полягають в автоматизації поливу, що забезпечує відповідний поливний режим, а отже й підвищення окупності витрат на зрошення.

Порівняння економічної ефективності різних способів зрошення у садівництві, зокрема з урахуванням показників енергемісткості поливів і витрат води, свідчить про переваги краплинного зрошення і підфронувого дощування. Останній показник при краплинному зрошенні був у 10 разів, а при підфронувому дощуванні - в 3,6 разів нижчим, ніж при поливі по борознах. Це дозволяє при однакових водних джерелах значно розширити площі зрошуваних земель і збільшити обсяги виробництва садівницької продукції, так як зниження врожайності насаджень за умов краплинного зрошення, порівняно з іншими способами, не спостерігалось.

2.7. Одним з основних технологічних факторів науково-технічного прогресу в садівництві є розробка високоефективних технологій вирощування плодів та ягід, основу яких складають інтенсивні типи плодових і ягідних насаджень. Висока економічна ефективність інтенсивних типів насаджень яблуні сприяє розширенню їх площі. До таких садів, зокрема, належать насадження з напівплощинною кроною. На протязі 1980-1989рр. у дослідному господарстві "Мелітопольське" вивчалась економічна ефективність насаджень яблуні з напівплощинною кроною дерев, розробленою в Інституті зрошуваного садівництва УААН (Клочко П.В.). Встановлено, зокрема, що в середньому за десять років плодоношення врожайність у насадженнях з напівплощинною кроною була на 47,6 ц/га вищою або в 1,2 раза порівняно з насадженнями з округлою кроною. Найбільший приріст продуктивності відзначений по сорту Джонатан (71,8 ц/га або в 1,3 раза), найменший - по сорту Голден Делішес (20,9 ц/га або в 1,1 раза). Варто підкреслити, що з перші чотири роки спостереження перевищення врожайності в насадженнях з напівплощинною кроною було максимальним і досягло 99,3 ц/га.

Як правило, більша продуктивність насаджень яблуні з напівплощинною кроною, висока товарна якість плодів забезпечували тут на протязі всіх років досліджень високі всі інші

показники економічної ефективності порівняно з контрольним варіантом. Зокрема, прибуток від реалізації плодів з 1 га саду був вищим у 1,4 раза (табл.4). Характерно, що тип саду з напівплощинною кроною дерев на фоні високої продуктивності відзначається і меншою трудомісткістю виробництва плодів.

Встановлено, що різний рівень економічної ефективності продуктивного використання типів насаджень, що вивчалися, зумовлений, зокрема, неоднаковими темпами нарощування врожайності. Про це свідчить вирівнювання динамічного ряду врожайності обох типів насаджень за допомогою рівняння параболі другого порядку ($y_x = a + vx + cx^2$). Одержане рівняння параболі має такий вигляд:

$$\begin{aligned} \text{розріджено-ярусна крона} & - y_x = 28,1 + 74,3x - 5,5x^2; \\ \text{напівплощинна крона} & - y_x = 58,7 + 86,6x - 7,1x^2. \end{aligned}$$

4. Економічна ефективність виробництва плодів залежно від типу насаджень (пересічно за 10 років плодоношення)

ПОКАЗНИК	Розріджено-ярусна крона	Напівплощинна крона	Напівплощинна крона у % до розріджено-ярусної
Капітальні вкладення на створення 1 га саду, крб.	2931	2692	91,8
Виробничі витрати на 1 га саду, крб.	3664	3603	98,3
Врожайність, ц/га	225,3	272,9	121,1
Собівартість 1 ц продукції, крб.:			
виробнича	16,3	13,2	81,0
повна	23,9	20,8	87,0
Продукція з 1 га у цінах реалізації, крб.	11333	13727	121,1
Прибуток, крб.:			
з 1 га	5948	8051	135,4
на 1 крб. виробничих витрат	1,62	2,23	137,6
Трудомісткість 1 ц продукції, люд.-г	4,9	3,8	77,6
Рівень рентабельності, %	110,5	141,8	на 31,3 п.п
Коефіцієнт економічної ефективності капітальних вкладень	0,43	1,02	237,2

Кореляційний аналіз динамічного ряду врожайності за десятирічний період продуктивного використання насаджень свідчить, що максимальний її рівень був у контролі в 1986 р. (279,1 ц/га), а в саду з напівплощинною кроною - у 1985 р. (333,9 ц/га), тобто відповідно на сьомий і шостий роки від початку плодоношення.

В дослідному господарстві "Мелітопольське" також вивчалась економічна ефективність яблуневого пальметного саду залежно від типу підщепи. Встановлено, що на протязі 16 років плодоношення основні виробничі фонди у вигляді багаторічних насаджень, матеріально-грошові та трудові ресурси ефективніше використовувались у варіанті з слаборослою підщепою (М9): коефіцієнт економічної ефективності капіталовкладень тут становив 1,50 або на 27-29% був більшим, а приведені витрати в розрахунку на одиницю продукції - 10,2 або на 20-42% меншими, ніж відповідно у варіантах з середньорослими та сильнорослою підщепами. Багаторічні експериментальні дослідження дали підставу обґрунтувати економічно доцільний період продуктивного використання пальметних насаджень яблуні для умов південних областей - на протязі 12-15 років.

Дослідження економічної ефективності інтенсивних типів насаджень яблуні у виробничих умовах (радгосп "Весна" Автономної Республіки Крим) підтверджують значну перевагу таких насаджень. В цьому господарстві значного поширення набули сади з площинною та напівплощинною кроною дерев на сильно-рослих та середньорослих підщепах (схема садіння - 5x5 і 4x3 м). Врожайність таких сортів як Ванан Зимовий, Ред Делішес, Ренет Смирненка в окремі роки досягала тут 400-500 ц/га, а прибутковість саду варіювала в межах 2,5-3,5 тис. крб. з 1 га (в цінах до 1992 р.).

2.8. На основі експериментальних досліджень нами (у співавторстві) розроблені нормативи капітальних вкладень праці на створення інтенсивних типів плодояких насаджень і витрат коштів та праці на виробництво плодів на зрошуваних і богарних землях. Вказані рекомендації широко використовуються проєктними організаціями, садівницькими підприємствами та сільськогосподарськими вузами і технікумами в навчальних цілях.

Нормативні розрахунки показують, що врожайність яблуні на рівні 200 ц/га у різних типах насаджень досягається за не однакову кількість років: у шпалерно-карликовому саду це відбувається на 4-5-й рік, у пальметному - на 6-7-й, у звичайному на сильнорослій підщепі - лише на 8-9-й рік від закладання.

Отже, коли останній тільки починає давати стабільний врожай, інтенсивний вже окупає капіталовкладення на його створення. Нормативні розрахунки свідчать також про те, що в насадженнях зерняткових порід при врожайності 60-100 ц/га витрати праці на 1 ц становлять 8-10 люд.-г, а при врожайності 200-270 ц/га вони зникають до 4,5-5,0 люд.-г.

2.9. Аналіз породно-сортового складу плодових і ягідних насаджень у південних областях України показує, що в даний час він не в повній мірі відповідає сучасним вимогам ефективного ведення садівництва. Зокрема, у промислових садах ще не набули широкого розповсюдження найбільш цінні сорти плодових культур, а породна структура насаджень в багатьох господарствах не забезпечує рівномірне на протязі року використання робочої сили та основних засобів виробництва. В умовах формування ринкових відносин виробнича структура садівництва має бути досить гнучкою з метою своєчасного реагування на зміни кон'юнктури ринку садівницької продукції. Зростає важливість різноманітності не тільки видового складу продукції, що поступає на ринок, але й розмаїття помологічних сортів тієї чи іншої культури. Конкуренентоздатність помологічних сортів обумовлюється, передусім, товарною якістю плодів, їх придатністю до тривалого зберігання та певного виду промислової переробки (сушіння, заморожування, виготовлення соків, вин і т.п.). Але визначальним все ж залишається рівень врожайності сорту та темпи її нарощування, які в значній мірі зумовлюють рівень економічної ефективності виробництва (таб.1).

Південний регіон України є досить сприятливим для вирощування усіх плодових і ягідних культур, а раціональне їх поєднання дозволяє поставляти на ринок різноманітну садівницьку продукцію на протязі всього року. Враховуючи це, а також оцінюючи тенденції у розвитку садівництва обґрунтовується середня по регіону структура насаджень (за площею) для рівних категорій господарств. Зокрема, для спеціалізованих садівницьких господарств рекомендується таке співвідношення, %: зерняткові - 62,9; в тому числі яблуня - 53,7; груша - 8,8; кісточкові - 35,3; в тому числі слива, алича - 7,0; вишня - 2,8; черешня - 9,9; абрикос - 5,2; персик -

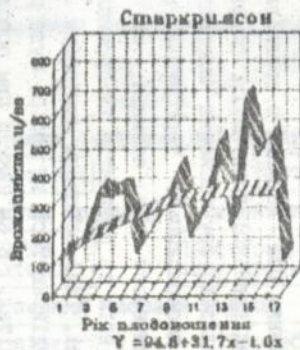
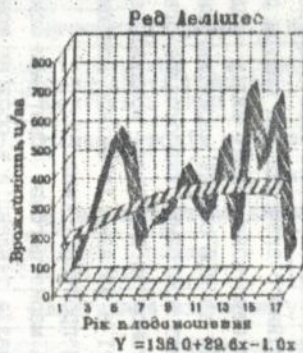
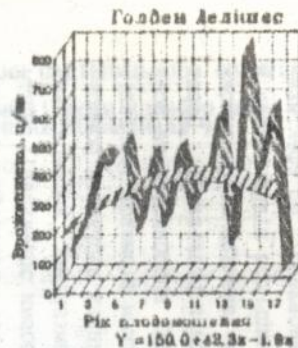
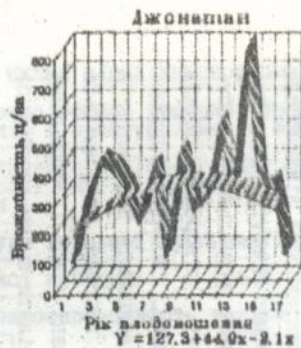
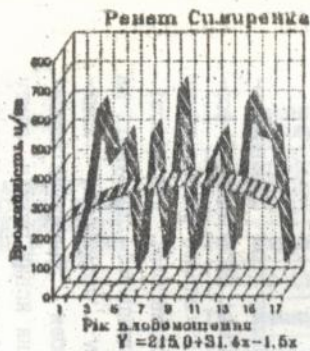


Рис. 1. Динаміка змін врожайності різних сортів яблуни в дослідному господарстві "Мелітопольське" / 1975 - 1991рр. /:



- фактична врожайність



- вирівняна врожайність

10,4; ягідники - 1,8; в тому числі малина - 0,2; сунія - 0,5; смородина - 0,8; агрус - 0,3. Наведена породна структура насаджень, звичайно, повинна корегуватися для кожного конкретного садівницького господарства, передусім, з урахуванням цільового призначення продукції та зональної спеціалізації галузі.

2.10. На підставі досліджень встановлено, що ефективна виробнича діяльність будь-якого садівницького підприємства в умовах формування ринкових відносин значною мірою зумовлюється ефективністю функціонування сфери реалізації. Поряд із зникненням ролі держави в організації виробництва та розподілу садівницької продукції, розвитком фірмової торгівлі, мережі складів, фруктосховищ-холодильників набувають розповсюдження посередницькі торговельно-комерційні кооперативи. Ми дотримуємося тих позицій, що форми організації збуту плодів, ягід та продуктів їх промислової переробки можуть бути різні, але основним критерієм ефективності діяльності, за яким здійснюється їх вибір, буде розмір прибутку на вкладений капітал. В зв'язку з цим особливої актуальності набуває організація маркетингової діяльності, створення служби для постійного вивчення кон'юнктури ринку, попиту та пропозиції стосовно конкретних видів садівницької продукції й формування на цій основі маркетингових програм. Пропонується схема такої програми, яка охоплює основні етапи її формування, а також передбачає можливі варіанти зміни виробничої діяльності в зв'язку із зміною кон'юнктури ринку на той чи інший вид продукції (мал.2).

Схема маркетингової програми охоплює три основні позиції: аналіз тенденцій в обсягах товарної пропозиції і формуванні ринку садівницької продукції; аналіз ринків збуту плодів і ягід; аналіз власне маркетингової діяльності. Відповідність місткостей ринку садівницької продукції на певний часовий період виробничому потенціалу конкретного її товаровиробника за умови одержання максимально можливого прибутку або завойовування нових ринків збуту і визначає вигідність кожного із розроблених варіантів. Багатоваріантність таких програм дозволяє підприємству оперативно реагувати на зміни в попиту на ту чи іншу продукцію

СХЕМА МАРКЕТИНГОВОЇ ПРОГРАМИ САДІВНИЦЬКОГО ФОРМУВАННЯ

**I. АНАЛІЗ
ТОВАРНОЇ ПРОПОЗИЦІЇ
САДІВНИЦЬКОЇ
ПРОДУКЦІЇ І ПОПИ-
ТУ НА НЕЇ**

Ia. Визначення обсягу товарної пропозиції щодо кожного виду садівницької продукції (в натуральних і вартісних показаннях)

Обсяг фактичного виробництва (за 2 - 4 роки)

Обсяг фактичного продажу (за 2-4 роки)

Потенційна місткість споживчого ринку

Частка формування на ринку

Iб. Структура товарної пропозиції

Обсяг своєї продукції

Обсяг зберігання

Обсяг промислової переробки

Iв. Конкурентоспроможність товару

Асортимент

Товарна якість

Ціна

**II. АНАЛІЗ
РИНКІВ ЗБУТУ І
РОЗПОВСЯДЖЕННЯ
ПЛОДІВ І ЯГІД**

IIa. Сегментація ринку і потенційних споживачів продукції

Місткість ринку у місцях виробництва та районах, які межують з ними

Місткість потенційних ринків країни

Експорт на зарубіжні ринки

IIб. Оцінка методів розповсюдження садівницької продукції

Роздрібна торгівля

Оптова торгівля

**III. АНАЛІЗ
ВИТРАТ І РЕЗУЛЬТАТІВ
ГОСПОДАРСЬКОЇ
ДІЯЛЬНОСТІ**

IIIa. Оцінка витрат на виробництво продукції і ефективність її виробництва

Виробнича і повна собівартість

Ціна реалізації

Прибуток на одиницю продукції

Прибуток на 1 га саду

IIIa. Планування маркетингу на певний часовий період

Прогноз розвитку сегментів ринку

Формулювання цілей підприємства (за максимумом прибутку або зав'язання нових ринків збуту)

Розробка комплексу маркетинга для різних сегментів ринку (товарної та цінової політики, товароруху, стимулювання)

**IV. МАРКЕТИНГОВА
СТРАТЕГІЯ (ТАКТИКА)**

Рис. 2

садівництва й забезпечувати найбільшу прибутковість її виробництва.

Список робіт, опублікованих за темою дисертації:

1. Капитальные вложения в интенсивный сад.-Запорожье, 1980.-0,35 печ.л. (в соавторстве).

2. Пути интенсификации садоводства на юге Украины //Экономисту села.-Дн-вск: Промінь, 1981.-0,81 печ.л.

3. Рекомендации по затратам труда и средств на создание интенсивных садов и производство продукции садоводства на орошаемых и богарных землях.-Запорожье, 1981.-4,75 печ.л. (в соавторстве).

4. Экономическая эффективность интенсификации садоводства //Интенсификация садоводства - составная часть выполнения Продовольственной программы СССР.-Тез.докл. республиканской научно-практической конференции.-Мелитополь, 1985.-0,1 печ.л. (в соавторстве).

5. Экономическая эффективность интенсивного садоводства //Справочник по садоводству юга Украины.-Дн-вск: Промінь, 1986.-0,77 печ.л.

6. Размещение и концентрация интенсивного орошаемого садоводства //Повышение роли молодых ученых и специалистов в совершенствовании экономического механизма хозяйствования: Тез.докл. республиканской научно-практической конференции молодых ученых и специалистов.-Одесса, 1988.-0,13 печ.л.

7. Интенсификация и эффективность орошаемого садоводства.-Дн-вск: Промінь, 1989.-5,85 печ.л. (в соавторстве).

8. Рекомендации по выращиванию плодов персика в степных районах юга Украины.-Мелитополь, 1990.-0,44 печ.л. (в соавторстве).

9. Эффективность агроэкономических факторов интенсификации садоводства //Экономические пути интенсификации садоводства: Сб.науч. тр., вып.59.-Мичуринск, 1991.-0,17 печ.л.

10. Эффективность орошения многолетних насаждений в южной зоне плодородства //Справочник по орошаемому садоводству.-Киев: Урожай, 1992.-0,26 печ.л. (в соавторстве).

11. Организация промышленного садоводства //Научно обоснованная система садоводства.-Мелитополь, 1992.-0,82 печ.л. (в соавторстве).

12. Эффективность производства плодов в условиях разных форм хозяйствования // Садоводство и виноградарство, 1993. - № 5-6. - 0,13 печ.л.

13. Экономическая оценка состояния и развития рынка плодово-ягодной продукции на юге Украины // Сельское хозяйство в условиях на рыночную экономику: Рез. на докл. - Костенкид, 1994. - 0,1 печ.л.

14. Анализ тенденций розвитку і оцінка сучасного стану садівництва в Закарпатській області // Економіко-географічні та екологічні проблеми північного Приазов'я: 36 статей. - Мелітополь, 1995. - С. 88-94 (у співавторстві).

15. Место мелкотоварного производства в садоводстве южных областей Украины // Современные проблемы плодородства: Тез. докл. международной научной конференции. - Самохваловичи, 1995. - С.4.

Markina T.A. Horticulture intensification efficiency (on the materials of the southern regions of the Ukraine). A dissertation for a Candidate of Economics's degree in speciality 08.07.02 - farm and agribusiness economics, Institute of Agrarian Economics of the Ukrainian Academy of Agrarian Sciences, Kiev, 1995.

The work states results of investigations of the horticulture intensification economic efficiency on the materials of the farms of the Ukraine southern regions. Peculiarities of horticulture intensification under conditions of forming market relations are theoretically generalized, efficiency of main factors of branch intensification, zonal efficiency of fruit culture cultivation are determined, economic appraisal of intense types of fruit plantations is given, norms of means and labour expenditures for establishment of orchards and fruit production are developed, horticulture efficiency under different management forms is determined, a scheme of the marketing program is proposed, main parameters of horticulture development prospects in the southern regions of the Ukraine and proposals on improving the specific structure of commercial orchards are validated.

Маркина Т.А. Эффективность интенсификации садоводства (на материалах южных областей Украины).

Диссертация на соискание ученой степени кандидата экономических наук по специальности 08.07.02 - экономика сельского хозяйства и АПК, Институт аграрной экономики УААН, Киев, 1995.

В работе изложены результаты исследований экономической эффективности интенсификации садоводства на материалах хозяйства южных областей Украины, Теоретически обобщены особенности интенсификации садоводства в условиях формирования рыночных отношений, определена эффективность основных факторов интенсификации отрасли, зональная эффективность возделывания плодовых культур, дана экономическая оценка интенсивных типов плодовых насаждений, разработаны нормативы затрат средств и труда на создание садов и производство плодов, определена эффективность садоводства в различных формах хозяйствования, предложена схема маркетинговой программы, обоснованы основные параметры перспектив развития садоводства в южных областях Украины и предложения по совершенствованию породной структуры промышленных садов.

Ключові слова: садівництво, інтенсифікація, ефективність, тип насаджень, порода, сорт, нормативи витрат, маркетинг.



AB 34.352