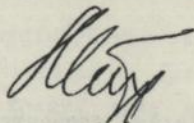


ОДЕСЬКИЙ ДЕРЖАВНИЙ УНІВЕРСИТЕТ ім. І. І. МЕЧНИКОВА

На правах рукопису



МИХАЙЛОВА ОКСАНА ГЕОРГІЇВНА

**СКЛАД, ЙОГО РОЗВИТОК І ФУНКЦІОНУВАННЯ
В НІМЕЦЬКІЙ МОВІ**

(діахронічне дослідження)

10.02.04 - Германські мови (німецька)

Автореферат
дисертації на здобуття наукового ступеня
кандидата філологічних наук

Одеса - 1996

46 35.352
Дисертацією є рукопис.

Робота виконана в Одеському державному університеті
ім. І. І. Мечникова

Науковий керівник: доктор філологічних наук, професор
ТАРАНЕЦЬ Валентин Григорович

Офіційні опоненти: доктор філологічних наук, професор
ПРОКОПОВА Лариса Іванівна
кандидат філологічних наук, доцент
ЯЦІЙ Михайло Захарович

Провідна організація: Київський державний лінгвістичний
університет

Захист відбудеться 10 жовтня 1996 року о 13.00 годині на
засіданні спеціалізованої вченої ради К.05.01.12 в Одеському
державному університеті за адресою: 270058, м.Одеса, Французький
бульвар, 24/26, ауд. 130

З дисертацією можна ознайомитися в Науковій бібліотеці
Одеського державного університету

Автореферат розісланий "19" серпня 1996 року

Вчений секретар
спеціалізованої вченої ради

ТХОР Н.М.

ЛННБ України ім. В. Стефаника



00739436 (W)



Сучасне становище фонетичних досліджень свідчить про те, що, якщо проблеми фонології, а особливо інтології, споріднених мов постійно привертають увагу вчених, то проблеми організації складу та структурування мовлення на матеріалі різних мов залишаються далеко не вивченими.

Наукова констатація існування і функціонування складу, як факту мовлення викликало ряд спроб лінгвістів (акустиків, фізіологів мовлення) вивчити природу складу, дати достатньо повне його визначення, описати критерії складоподілу (Проконова, 1982; Потапова, 1986; Бондарко, 1967; Жинкін, 1958).

Одним із важливих і суперечливих питань у лінгвістичній літературі є питання про межі складу, принципи складоподілу. Незважаючи на велику кількість теорій складу, його природа та принципи складоподілу все ж недостатньо глибоко і повно вивчені. Дослідження складу, які проводились раніше, а також виконані в наш час, спрямовані на визначення артикуляційних, акустичних та перцептивних ознак складу як специфічних, так і загальних.

Протягом усієї історії розвитку мовознавства (фонетики зокрема) склад розглядався як багатоаспектний об'єкт дослідження. Інтерес до проблем складу і складоподілу з позицій діакронії виявився в появі значних монографічних досліджень (Таранец, 1981; Кулина, 1985; Чеботарь, 1987; Гавриш, 1994), у яких головна увага приділяється визначенню етимології складу, його структури і особливостей функціонування в різні періоди розвитку мов. Контрастивному дослідженню особливостей структури складу і його функціонування в сучасній німецькій мові порівняно з українською присвячена дисертація Армаш (1991). У нашому дослідженні ця проблема розглядається на матеріалах різних періодів існування німецької мови – від давніх писемних пам'яток до сьогоденного дня. В результаті проаналізовано структуру складу та його функціонування в процесі розвитку мови. Вишезазначене визначає а к т у а л ь н і с т ь даної дисертаційної роботи.

З а в д а н н я м нашого дослідження стало вивчення структури складу в різні періоди існування німецької мови, особливостей його зміни, визначення динаміки розвитку структури складу в діакронії. Склад розглядається в нерозривному зв'язку

з морфемною структурою слова.

М е т а дисертаційної роботи полягає в дослідженні структури німецького складу та його функціонування за пам'ятками давньо-, середньо- та нововірхньонімецької мови. Проведено також порівняння давніх німецьких складів зі складами готської мови та рунічних текстів.

На з а х и с т виносяться такі положення:

1. На початку складу (слова) в усі періоди розвитку німецької мови реалізуються сполучення приголосних, які утворюють висхідну зміну артикуляційного напруження, типу STR-, ST-, DR-, TR-, SR- (крім запозичених слів).
2. Сполучення приголосних, які зустрічаються у кінці складу (слова), утворюють в основному спадну зміну артикуляційного напруження в вигляді -TS, -RS, -RT.
3. Різні типи консонантних сполучень у межах слова дозволяють розрізнити сильну (початкову), серединну і кінцеву (слабку) фонетичні позиції.
4. Розвиток німецької мови свідчить про поступове фонетичне посилення початкового наголошеного складу слова і послаблення кінцевого ненаголошеного складу, що привело до стягнення давньої фонетичної структури слова в напрямку до його початку.
5. Розвиток німецького складу вказує на збільшення кількості реалізованих в ньому морфем, що свідчить про компресію мовної інформації в межах однієї одиниці мовлення.
6. Історична зміна структури складу є перш за все результатом взаємодії фонематичних та граматичних одиниць мови.

Н о в и з н а дослідження полягає в тому, що вперше розглядаються в діахронічному аспекті структури німецького складу, частота вживання цих структур і особливості розвитку та їх функціонування.

Н а у к о в а ц і н н і с т ь роботи виявляється у визначенні загальних тенденцій розвитку структури складу в німецькій мові, починаючи з давнього періоду і до нашого часу. Знання закономірностей у розвитку структури складу дозволяє реконструювати його прадавню форму і прогнозувати тенденції в розвитку фонетичної системи німецької мови.

Практична цінність роботи полягає в тому, що результати дослідження можуть бути використані в лекціях до вступу в германську філологію, при вивченні історії німецької мови та викладанні німецької мови як іноземної, в спецкурсах, при написанні курсових та дипломних робіт.

Матеріалом для дослідження послужили вибірки з текстів писемних пам'яток, що відносяться до різних історичних періодів, а саме: 1) мова рунічних надписів (Макаєв, 1965: 751 склад). 2) "Готська біблія" (5798 складів). 3) Давньоверхньонімецький період: переклади Ноткера, Татіана, Ісідора, поетичні пам'ятки Отфріда з Вейсенбурга, "Пісня про Хільдебранта" (13253 склади). 4) Середньовірньонімецький період: "Пісня про Нібелунгів", поема Вольфрама фон Ешенбаха "Парціфаль", поезія Вальтера фон дер Фогельвейде, Освальда фон Волькенштейна (13068 складів). 5) Новонімецький період: твори сучасних німецьких письменників - Г.Вьолля, Т.Манна, Е.Штрिटтматтера, Й.Р.Бехера (11312 складів). Усього проаналізовано 44182 склади.

Дослідження проводились на основі методів: порівняльно-історичного, структурно-статистичного та описового.

Апробація роботи. Основні положення дисертації знайшли відображення у виступах на наукових та науково-методичних конференціях Одеського університету (Одеса, 1991, 1994), на міжвузівській науковій конференції з проблем контрастивної лінгвістики (Кіровоград, 1993), 1-й Міжнародній конференції пам'яті Ю.О.Жлуктенка (Київ, 1995).

Структура дисертації. Дисертація складається із вступу, трьох розділів, висновків, списків використаної літератури та проаналізованих текстів, додатка.

ЗМІСТ РОБОТИ

У вступі обґрунтується вибір теми, визначаються її актуальність, наукова новизна, методи дослідження.

У першому розділі склад розглядається як одиниця мовлення, подані точки зору багатьох лінгвістів щодо природи складу, складотворення, принципів складоподілу.

За основу нашого дослідження була взята енергетична теорія

мовлення (Таранец, 1981, 1991), у відповідності з якою проводився складоподіл слів, дібраних з творів кожного періоду розвитку німецької мови. За енергетичністю структури складу німецькі приголосні розподіляються в порядку зростання їх власної напруги так: фрикативні глухі (S): f, s, x, ç, h, S, фрикативні дзвінки (Z): v, z, зімкнені дзвінки (D): b, d, g, зімкнені глухі (T): p, t, k, носові (R_н): m, n, плавні (R_л): r, l, напівголосні (R_п): w, j (Taranečs, 1991).

Д р у г и й розділ присвячений розвитку структури складу в давніх германських мовах. Окремо розглядається склад і принципи складоподілу в рунічних та готських текстах, а також склад в давньоверхньонімецькій мові в порівнянні з складами готської мови. До кожної мови подано короткий коментар фонетичної системи, а також тих фонетичних процесів і змін, які мали місце на той час і призвели до перерозподілу складових структур у давніх германських мовах. Основні правила складоподілу в рунічних та готських текстах формулюються так:

1. У словах типу CVCVCV інтервокальний приголосний відноситься до наступного голосного і разом з ним утворює окремий склад. Наприклад: рун. fa-hi-do, ga-hu-li-ja, гот. ma-pa-geim.
2. Якщо в структурі складу є два і більше інтервокальних приголосних, то початок складу утворюють такі сполучення приголосних, які за своєю власною напругою мають висхідний напрямок. Наприклад: рун. swe-star, a-lja-mor-kiR, гот. bard-wjands, dau-htar.
3. У багатоморфемних словах граматичний підхід передуює фонетичному, тому складоподіл проходить на межі морфем. Наприклад: рун. řu-řup-hild, гот. af-gag-gan-dam, fimf-tai-hun.

У результаті аналізу рунічних текстів нами одержано 751 склад. Ці склади утворюють 12 різних структур, серед яких 4 відкритих і 8 закритих. Відповідно відкриті склади становлять 72,96% вибірки, а закриті - 27,04%. Найбільш поширеною з усіх виявилася структура CV (62,05%), вживання якої переважає в середині слова. У превокальній позиції CV зустрічаються всі приголосні, крім p, z, j, R. Серед відкритих структур в превокальній позиції зустрічається до трьох приголосних: CCV (4,66%), CCCV (0,13%). Структуру CCV утворюють сполучення gl-,

fr-, hl-, hr-, sl-, pr-, hn-, sn-, sk-, st-, ht-, sw-, tn-, lj-, gj-, nj-, які в загальному вигляді мають висхідне артикуляційне напруження: DR₁-, SR₁-, SR₂-, ST-, SR_v-, TR₁-, DR_v-, R₁R_v-, R₂R_v-. Склад CCCV зустрівся у власному імені dnlo і також утворює висхідний напрямок зміни артикуляційного напруження.

Структура V становить 6,13% вибірки. Ця структура зустрілась у багатоскладових словах, головним чином на початку слова, але ні разу - як самостійна словесна одиниця.

Серед закритих структур найпоширенішою є CVC (17,8%), яка зустрічається як в одно-, так і в багатоскладових словах. Тут реалізуються всі приголосні. Маловживаними структурами є CVCC, CCVCC, VCC, CVCCC, CCCVC, у превокальній позиції яких зустрічаються такого ж типу сполучення приголосних, як і у відкритих; вони теж утворюють висхідне артикуляційне напруження: ST- (ft-); SR₁- (sm-, sn-); TR₁- (kl-); DR₁- (br-); STR₁ (htr-).

У поствокальній позиції зустрічаються різні комбінації приголосних: -tl, -tr, -dR, -sd, -mR, -sR, -ps, а також триконсонантні сполучення -skR, -lfs. Вони утворюють висхідний напрямок артикуляційного напруження: -TR₁, -DR₁, -SD, -SR₁, -R₁R₁, -STR₁, спадний: -R₁SS і рівний: -SS.

Усі структури (відкриті і закриті) реалізуються в різних морфемах слова. Коренева морфема може мати два і більше склади.

У готських текстах було проаналізовано 5798 складів, які утворюють 15 структур: 4 відкритих (55,26% вибірки) і 11 закритих (44,74%). Слід зауважити, що в порівнянні з рунічними текстами у текстах готської мови спостерігається збільшення числа закритих складів за рахунок більш складних структур: CVCCCC, CCVCCC, CCCVCV. Як і в рунічних текстах, найпоширенішою є структура CV (46,55% вибірки), вживання якої переважає в початковій та середній позиціях слова. Тут реалізуються всі приголосні, крім [w] в ауслауті. Наприклад: fau-ga, ma-na-se-dai, ga-ta-wi-de-dun.

Малочисельними є структури V, CCV, CCCV. Найбільш поширені сполучення приголосних: tw-, hr-, fr-, pr-, sw-, hl-, st-, sn-, pr-, dr-, sk-, br-, sl-, kn-, gr-, bl-, kw-, zj-, dj-, hj-, ht-, hn-, lj-, sp-, bj-, у загальному вигляді ST-, TR₁-, DR₁-, SR₁-, DR_v-, SR_v-, TR_v-, SR_v- з висхідним артикуляційним напруженням.

Наприклад: bro-þar, hrai-nja, twa-lif. Структура CCCV (0,068%) утворює три сполуки приголосних htj-, ftr-, stw-, які в загальному вигляді STR- мають також висхідний напрямок артикуляційного напруження. Наприклад: biu-htja, a-ftra, waur-stwa.

Серед закритих структур, як і в рунічних текстах, найбільш вживаною є CVC (24,43%). У превокальній позиції зустрілися всі приголосні, а в поствокальній - сонорні, зімкнені та щілинні, крім напівголосних j, w. Наприклад: sil-ba, ga-hug-dai, sik. У 10,67% аналізованих складів виявлена структура VC, 4,6% якої становлять односкладові слова типу uf, im, ain. У багатоскладових словах VC переважає на початку слова. Її утворюють усі голосні та приголосні, крім j, w. Наприклад: up-te, air-þau, uf-a-gas-sau.

У поствокальній позиції закритих структур VCC (1,53%), CVCC (3,81%), CCVCC (0,48%), CCCVCC (0,017%) мають місце такі сполуки приголосних: -nd, -gs, -ns, -ls, -st, -ht, -ft, -rh, -þp, -rs, -rg, -rd, -ks, -rn, -lk, -þr, -þs, -ld, -kl. У загальному вигляді: -RD, -RS, -DS, -ST, -TS, -TR, -SS, -SR, які утворюють різні напрямки артикуляційного напруження, що є характерним для поствокальних структур. Наприклад: and-bait, waurd, reiks, twans, skild.

Маловживаними є структури CVCCC (0,65%), CCVCCC (0,27%), CVCCCC (0,17%), у поствокальній позиції яких зустрічаються три- та чотиричленні сполуки приголосних: -sts, -kls, -nds, -mþs, -hts, -rds, -fts, -sns, -mbs, -nsl, -kns, -rgs, -rhts, -ldrs. У загальному вигляді дані сполуки -RDS, -STS, -TRS, -SRS, -RSTS, -RDRS утворюють різні напрямки артикуляційного напруження, але з перевагою спадного руху. Наприклад: hunsl, fra-waurhts, pa-sjands.

Щодо морфемної реалізації в рунічних і готських текстах, то структура складу виявлена в різних морфемах слова. Префікс виступає завжди фонетично автономно, корінь досить часто реалізується повністю або частково разом з суфіксом (флексією), в результаті чого межа складу не збігається з морфологічною. Суфіксальна і флективна морфемні можуть утворювати і самостійні склади. В кореневій морфемі порівняно з іншими морфемами

зустрічаються найбільш різноманітні складові структури - відкриті і закриті. Це стало можливим завдяки закріпленню це в прагерманській мові наголосу на корені. З фонетичної точки зору відносно сильна коренева морфема створює умови, необхідні для реалізації великого числа фонематично різних звукових одиниць.

При аналізі текстів давньоверхньонімецької мови було одержано 13253 склади (див.табл. 1), які утворюють 13 структур, серед яких відкритих - 4, закритих - 9. Як і в готській мові, перевагу мають відкриті склади - 54,01% вибірки, відповідно закриті становлять 45,99%, тобто тенденція відкритого складу зберігається. Найчастотнішою з усіх структур виявилась структура CV (46,48%), яка в одно-, дво- та багатоскладових словах реалізується на початку, в середині та в кінці слова (див.рис. 1).

На початку відкритого складу може бути до трьох приголосних. Незалежно від позиції в слові в структурі CCV зустрілись такі двоконсонантні превокальні сполучення: st-, tr-, kr-, sl-, fl-, fr-, gr-, bl-, kn-, sk-, sm-, hw- та інші. Наприклад: hlu-da, ze-suua, bau-hni-da, san-qui-num. Сполучення приголосних мають загальний вигляд TR-, SR-, DR-, ST- і завжди утворюють висхідний напрямок зміни артикуляційного напруження.

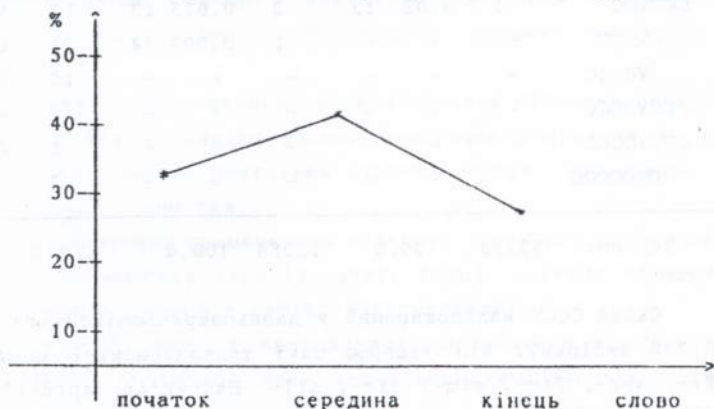


Рис. 1. Частота вживання складу CV у межах слова давньоверхньонімецького періоду

Таблиця 1. Структура складу і частота вживання складів певної структури в текстах різних періодів розвитку німецької мови

структури	ДВН.			СВН.			НВН.		
	кільк.	%	ранг	кільк.	%	ранг	кільк.	%	ранг
CV	6159	46,48	1	4206	32,18	2	3831	33,86	1
CVC	3810	28,74	2	5306	40,6	1	3026	26,75	2
VC	1193	9,00	3	1194	9,13	3	1287	11,37	3
V	439	3,31	6	214	1,53	8	722	6,38	5
CCV	528	3,98	4	449	3,38	5	235	2,07	8
CVCC	400	3,01	7	801	6,13	4	930	8,22	4
CCVC	499	3,46	5	374	2,86	6	328	2,89	7
VCC	152	1,14	8	338	2,58	7	410	3,62	6
CVCCC	5	0,03	12	26	0,19	12	210	1,58	9
CCVCC	57	0,43	9	87	0,66	9	157	1,38	10
CCVCCC	-	-	-	-	-	-	44	0,38	11
CVCCCC	-	-	-	-	-	-	42	0,37	12
CCCV	30	0,23	10	30	0,23	11	4	0,035	18
CCVC	17	0,12	11	60	0,45	10	14	0,12	15
CCVCC	3	0,02	13	2	0,015	13	13	0,114	16
VCCC	-	-	-	1	0,007	14	35	0,309	13
VCCCC	-	-	-	-	-	-	15	0,13	14
CCVCCCC	-	-	-	-	-	-	5	0,044	17
CCCVCCCC	-	-	-	-	-	-	1	0,009	20
CVCCCC	-	-	-	-	-	-	3	0,026	19
Всього:	13253	100,0		13088	100,0		11312	100,0	

Склад CCCV малопоширений у давньоверхньонімецьких текстах (0,23% вибірки). Він утворює такі триконсонантні сполучення: skr-, spr-, ftr-, stm-, str-, stl-. Наприклад: sprachun, fastma-te, ge-scri-ben. Вони мають загальний вигляд STR- і також утворюють висхідну зміну артикуляційного напруження.

Складів із структурою V - незначна кількість - 3,31% вибірки. Такі склади вживаються як слово на початку дво- та

багатоскладових слів. Наприклад: i-len-te, o-ba, o-fto.

Серед закритих складових структур у давньоверхньонімецьких текстах найпоширенішими виявились CVC (28,74%) і VC (9%). CVC має місце в одно-, дво- та багатоскладових словах. Наприклад: mit, fon, ep-gil, bi-grif-fun.

У дво-, три- та багатоскладових словах VC зустрічається в основному на початку слова. Нприклад: un-geht, aer-da, ir-wel-lu. Деякі односкладові слова VC походять з більш складних структур. Наприклад: гот. aba - днв. ob, тобто VCV > VC.

У превокальній позиції закритих структур CCVC (3,46%), CCVCC (0,43%), CCCVC (0,12%), CCCVCC (0,02%) зустрічаються такі ж сполучення приголосних, як і у відкритих структурах, і вони теж утворюють висхідне артикуляційне напруження. Це сполучення типу ST-, TR-, SR-, DR-, STR-. Наприклад: la-stront, o-strun, frifnt, breit-tin. Така характеристика початку слова є загальногерманською, відхилення від неї мають місце тільки в запозичених словах.

У поствокальній позиції закритих структур VCC (1,14%), CVCC (3,01%), CCVCC (0,43%), CCCVCC (0,02%), CVCCC (0,03%) дво- та триконсонантні сполучення приголосних мають загальний вигляд $-R_1R_2$, -RS, -RT, -TS, -RD, -ST, $-R_1R_1T$. Наприклад: burg, le-rent, cu-ning, gern-li-cho, chumpf, uerlt-me-res. Вони утворюють різну зміну артикуляційного напруження: спадну, висхідну, спадно-висхідну.

Порівняльний аналіз давньоверхньонімецьких структур складу з готськими та більш давніми виявив фонетичне стягнення Іх у напрямку початку слова і зникнення окремих звуків. Пор.: рун. -dagaR - гот. dags - днв. tag.

За своїм морфемним наповненням відкриті і закриті структури можуть мати одну морфему (uerlt, stat, folc), частину морфеми (mih-hil), частину кореня + суфікс (be-su-chent).

Т р е т і й розділ присвячений дослідженню структури складу в текстах німецької мови середньовісньонімецького та новонімецького періодів. Спочатку подано короткий опис фонетичної системи кожного періоду мови, а потім також коментар фонетичних змін і процесів, які відбувалися під час переходу від давньоверхньонімецької мови до середньовісньонімецької і від

середньовісверхньонімецької до новонімецької.

У середньовісверхньонімецьких текстах (13088 складів) було виявлено 14 структур складу: 4 відкритих і 10 закритих. На відміну від давньовісверхньонімецької мови перевагу мають закриті структури (62,66% вибірки).

Серед відкритих структур найпоширенішою є CV (32,18%), яка в одно-, дво- та багатоскладових словах реалізується на початку, в середині та в кінці слова (див.рис. 2). Наприклад: tuo, fbe- gen, hi-me-le.

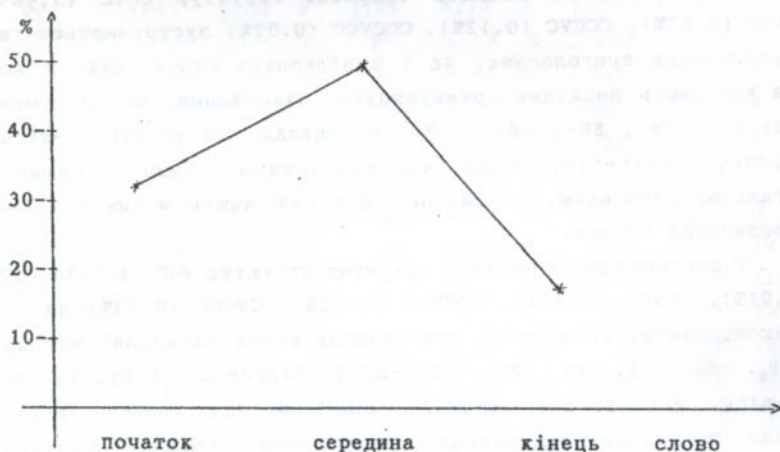


Рис.2. Частота вживання структури CV в межах слова середньовісверхньонімецького періоду

Зменшується в даний період частота вживання структури V (пор.: днв.3,31%, свн. 1,53%). Вона зустрічається головним чином на початку дво- та трискладових слів. Поступово зменшується частота вживання структур CCV (3,38%), CCCV (0,23%). Таке явище пояснюється тим, що в середньонімецький період вже має місце тенденція до закритих складів (див.табл.1).

Двоконсонантні превокальні сполучення структур CCV, CCCV (sw-, tr-, dr-, Sr-, pfr-, pl-, st-, sn-, str-, spr- та інші) мають загальний вигляд SR-, TR-, DR-, ST-, STR- і утворюють висхідну зміну артикуляційного напруження. Наприклад: bruo-der.

bra-hte, spre-chen.

Найчастотнішою серед усіх структур є CVC (40,6%). Вона зустрічається як на початку, так і в середині та в кінці слова.

Двоконсонантні та триконсонантні превокальні сполучення закритих структур CCVC (2,86%), CCVCC (0,66%), CCCVC (0,45%), CCCVCC (0,015%) мають моделі ST-, SR-, TR-, DR-, A_{pf}R-, STR- (наприклад: st-, kr-, pfl-, dr-, kn-, spr-, str- та інші), які, як і всі превокальні сполуки, мають висхідне артикуляційне напруження. Наприклад: swel-her, kraft, ver-spart, ge-springent.

У поствокальній частині складу реалізується також до трьох приголосних. Це структури VCC (2,58%), CVCC (6,13%), CCVCC (0,66%), CCCVCC (0,015%), VCCC (0,0076%), CVCCC (0,19%). Типовими сполуками приголосних є: -nt, -ns, -lt, -rz, -st, -zn, -ks, -rn, -rft, -nft та інші. Наприклад: und, umb-hin, dank-pe-rist, ge-stren, ainSt. У загальному вигляді -RR, -RS, -RT, -ST, -ZR, -TS, -RST утворюють спадну, висхідну, спадно-висхідну зміну артикуляційного напруження. На відміну від давньоверхньонімецької в середньовіснійнімецькій мові виявляється тенденція до оглушення поствокальних дзвінких b, d, g, а тому ні разу не зустрілося поствокальне консонантне сполучення з дзвінками зімкненими b, d, g.

Щодо морфемного наповнення, то як відкриті, так і закриті склади можуть мати одну морфему (junc, fñnf), частину морфеми (hel-de, rit-ter-li-che), частину кореня + афікс (ge-ma-chet).

Важливою фонетичною особливістю в розвитку новонімецької мови стало закріплення тенденції оглушення кінцевих дзвінких приголосних b, d, g, а також перехід середньовіснійнімецького нейтрального [e] в редукований голосний [ð], який у закінченнях -en, -em, -el, за винятком деяких випадків, зовсім зникає, змінюючи тим самим структуру складу. Наприклад: нвн. dichten [diçtn], тобто CVC+CVC --> CVCCC.

У відібраних новонімецьких текстах виявлено 20 різних структур, серед яких 4 відкритих і 16 закритих (див.табл. 1). Більшість складів належить до закритих структур (57,64% вибірки). Відкриті структури становлять відповідно 42,36%. Найпоширенішими з усіх, як і в попередні періоди, крім

середньовісньонімецького, виявився склад CV (33,86%), частота вживання якого зростає головним чином внаслідок вокалізації кінцевого [r] (див. рис. 3). Наприклад: ['di:zɐ], [''o:dɐ], [fɛ-'Ste:t].

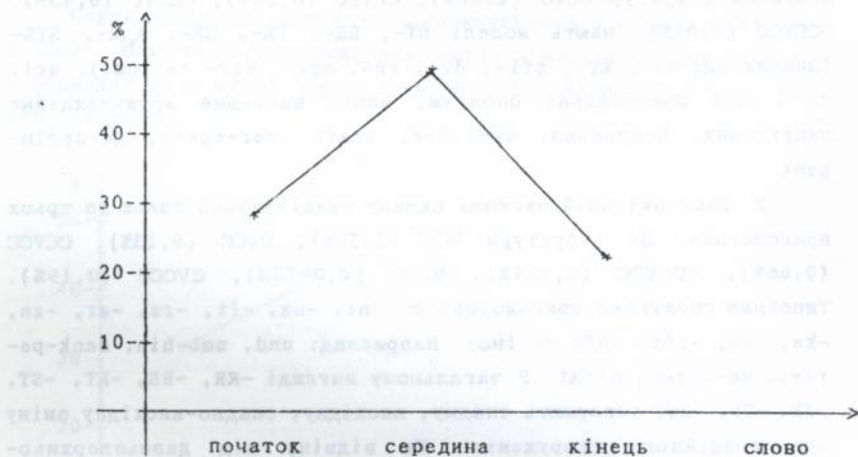


Рис. 3. Частота вживання структури CV у межах слова новонімецького періоду

На відміну від мови середньовісньонімецького періоду в сучасній мові значно зростає вживання відкритої структури V (6,38%), головним чином за рахунок сполучень "голосний+вокалізований [r]", утворюючи, за думкою Мартенса, особливий вид дифтонга. В нашому дослідженні такі сполучення ми називаємо дифтонгоїдами. Наприклад: ['e:ɐ], [''u:ɐ], [''i:ɐ], [''o:ɐ]. У межах багатоскладових слів склад V зустрічається як на початку, так і в серединній та кінцевій позиціях.

Значно зменшується вживання відкритих структур з двома та трьома превокальними приголосними CCV (2,07%), CCCV (0,035%), консонантні сполучення яких мають загальний вигляд A_{ts}T-, DR-, TR-, ST-, SR-, STR-. Найбільш уживаними є сполуки tsv-, dr-, kn-, fr-, Sn-, Sp-, gl-, Spr-, Str- та інші. Наприклад: ['draɛ-siç], ['Stu:-fɔ], [''un-glɔɐ-biç], ['Spra:-xɔ]. У порівнянні з попередніми періодами в новонімецькій мові в складі CCV

з'явилися нові сполучення A_1Z- , $SZ-$. Наприклад: ['tsvae-dɔ-tiç-kaet]. Усі превокальні сполучення приголосних утворюють висхідну зміну артикуляційного напруження.

Серед закритих структур найуживанішою є CVC (26,75%). У новонімецький період з'явилось також 4 нових структури: VCCCC (0,13%), CCVCCCC (0,044%), CCCVCCCC (0,0098%), CVCCCC (0,026%). Наприклад: ['ɛrnst], [hɛrpst], [Slɪmstɪ], [Sprɛçɪndɪ]. Усі поствокальні сполуки структур CVCC, VCC, CVCCC, CCVCC, CCVCCC, CVCCCC, а також вищезазначені, в загальному вигляді утворюють різні напрямки артикуляційного напруження: -RR, -RS, -RT, -DR, -TS, -SS, -A₁R, -A₁T, -TR, -ST, -DRT, -RST, -RTR, -RRST, -RDRT.

У превокальній позиції в закритих структурах може бути, як і у відкритих, до трьох приголосних. За своїми моделями ці консонантні сполучення нічим не відрізняються від превокальних сполучень відкритих складів: DR-, TR-, SR-, ST-, SZ-, A₁Z-, STR-. Наприклад: [Striç], [grɛntɪsn], [frɔst], ['brɪŋ-ɔn], ['Stɪm-uŋ]. Усі вони утворюють висхідну зміну артикуляційного напруження.

Відкриті і закриті структури в новонімецьких текстах, як і в попередні історичні періоди, можуть мати одну морфему, частину морфеми або частину кореня+афікс. У деяких випадках склад уміщує дві морфеми. Наприклад: [gd-'tri:bm], [gd-'spi:lt], тобто CCVCC (корінь+афікс).

Отже, реалізація в складі двох морфем свідчить про велику інформативну насиченість складу і в цілому - про компресію інформації в мовленні, яка витворилася в ході розвитку німецької мови.

У висновках подано підсумки результатів дослідження та деякі узагальнення, зроблені на основі наших спостережень:

1. У процесі розвитку німецької мови співвідношення відкритих та закритих структур істотно змінювалося. Якщо в більш давніх мовах (рун., гот., днв.) переважають відкриті структури, то в середньовісній та новонімецькій мові переважають закриті структури (закриті склади: днв.45,99%, свн.62,66%,

нвн. 57,64%). У середньонімецькій мові проявляється тенденція до закритого складу (див.рис.4).

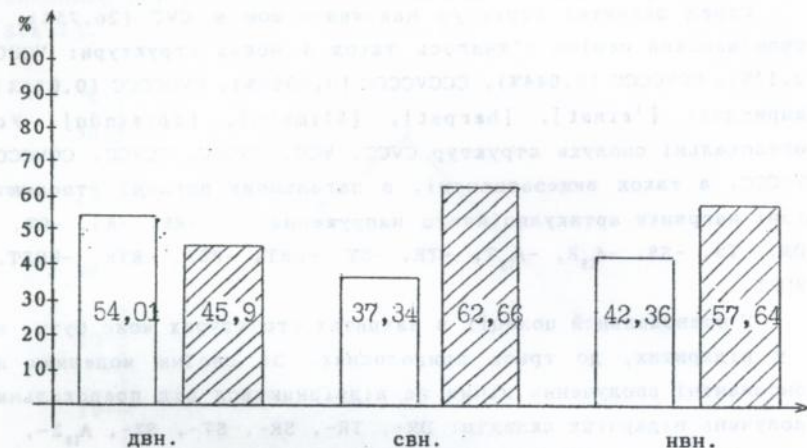
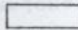



Рис.4. Співвідношення відкритих  і закритих  складів у різні періоди розвитку німецької мови

2. Внаслідок утворення нових закритих структур кількість різновидів складів у німецькій мові поступово збільшується, особливо за рахунок звукових змін у некореневих морфемах (пор.: двн.- 13 структур, свн.- 14, нвн.- 20).

3. У новонімецькій мові порівняно з мовою середньовісньонімецького періоду у результаті випадіння кінцевого ненаголошеного [ə] виникли нові закриті структури: VCCCC, CVCCCC, CCCVCCCC, CVCCCC.

4. В усіх проаналізованих нами текстах німецької мови найбільш уживаними є структури CV, CVC, VC, які покривають текст в двн. на 84,22%, свн.- 81,73%, нвн. - 71,98%.

5. Починаючи з давньовісньонімецького періоду і до сучасної німецької мови зберігаються структури CV, CVC, VC, ранг яких найбільш високий (див.табл.1).

6. Протягом усього розвитку німецької мови в структурах складу відбувався перерозподіл частоти їх уживання як результат певних фонологічних процесів. У ряді випадків деякі відкриті

склади в новонімецькій мові перейшли в закриті, сприяючи появі нових закритих структур.

7. У превокальній позиції відкритих і закритих структур у проаналізованих німецьких текстах зустрічається до трьох приголосних. Характерними дво- та триконсонантними сполуками в загальному вигляді є ST-, SR-, TR-, DR-, R₁R₂-, STR-, які утворюють висхідне артикуляційне напруження.

8. Поствокальні консонантні сполучення можуть мати до п'яти приголосних, утворюючи різні типи артикуляційного напруження: висхідний -DR, -TR, -SR, -ST, -ZR, -STR; спадний -R₁R₂, -RT, -RS, -TS, -RD, -RZ, -RTS; рівний -SS та їх комбінації: -R₁ST, -R₁TST, -R₁R₂ST та інші.

9. У межах одного складу в словах може реалізовуватися частина морфеми, одна морфема, дві, іноді три морфеми. Наприклад: schō-ne, folg-te, kommst, schmückenden [Smukrdŋ].

10. Структура складу, реалізуючись у межах слова, як правило, не збігається з морфемою. Тільки межа між префіксом та коренем завжди збігається з межею складу. В інших випадках фонетичний зв'язок між морфемами досить тісний.

11. У процесі розвитку структур складу в різні періоди розвитку німецької мови відмічається фонетичне стягнення складів у напрямку до кореня, в результаті чого трискладові слова переходять у двоскладові, а двоскладові - в однокладові.

Результати дисертаційного дослідження представлені в таких публікаціях:

1. Склад, його структура та функціонування в українській мові (в порівнянні з германськими мовами) //Тези міжвузівської наукової конференції "Проблеми контрастивної лінгвістики". -Кіровоград, 1993. -С.45-46 (у співавторстві).
2. Склад у давньогерманських мовах (на матеріалі рунічних, готських та давньонімецьких текстів) // Склад і слово в діяchronії: слов'янські та германські мови. -К., 1994. -С.33-39 (у співавторстві).
3. Розвиток складу та гемінація приголосних у західногерманських мовах.//Тези доповідей I-ої Міжнародної наукової конференції пам'яті професора Ю.А.Жлуктенка (1915-1990). "Мови європейського культурного ареалу: проблеми розвитку і взаємодії". -К., 1995.

-С.23 (у співавторстві).

4. Сравнительный анализ структуры слога в древне- и средневисверхнемецкой периоды языка. -Одеса, 1996. Депоновано в ДНТЕ України N 1060 - Ук 96 від 29.04.96. -19 с.

S U M M A R Y

Michaylowa O.G. The Syllable, its development and functioning in German Language. Candidate Dissertation of Philology. Speciality 10.02.04. - German Languages (German), Odessa State University, Odessa, 1996.

Presented for defence the manuscript and 4 publications represent the development of the syllable in the German language from ancient times till present. The tendency of the development of structure of the syllable, its change and function in the German language are given in the diachronic aspect.

А Н Н О Т А Ц И Я

Михайлова О.Г. Слог, его развитие и функционирование в немецком языке (диахроническое исследование).

Диссертация на соискание научной степени кандидата филологических наук по специальности 10.02.04. - германские языки (немецкий), кафедра немецкой филологии Одесского государственного университета им.И.И.Мечникова.

Защитається рукопись диссертации (176 страниц машинописи), в которой рассматриваются структуры слога, их развитие и особенности изменений в древних германских языках (рунические тексты, готский и древневисверхнемецкой языки), а также в средне- и новонемецком языке. В диахроническом аспекте выделены тенденции развития структуры слога, его изменения и функционирования в немецком языке. Выявление закономерностей в развитии структуры слога позволяет реконструировать фонетическую систему языка и прогнозировать общие тенденции в развитии структуры слога.

Ключові слова: склад, складоподіл, частота вживання, морфема, консонантні сполучення, артикуляційна напруга приголосних.

888.28 А

Підписано до друку 04.07.96 р. Формат 60x84/16. Папір офсетний. Обсяг 1 др. ар.
Тираж 100 прим. Зам. 260.
Надруковано в НВФ «Астропринт». Одеса, 270058, Французький б-р, 24/26.
Тел : 22-64-84, 68-77-33

112 8201

AB 35.338