

МІНІСТЕРСТВО ОСВІТИ УКРАЇНИ
ОДЕСЬКИЙ ОРДЕНА ТРУДОВОГО ЧЕРВОНОГО ПРАПОРА
ДЕРЖАВНИЙ УНІВЕРСИТЕТ ІМ. І.І.МЕЧНИКОВА

На правах рукопису

БАЙТЕРЯКОВ ОЛЕГ ЗУФАРОВИЧ

ГЕОГРАФІЧНІ АСПЕКТИ ФОРМУВАННЯ
І РОЗВИТКУ ГІРСЬКИХ ТУРИСТСЬКО-РЕКРЕАЦІЙНИХ
СИСТЕМ / НА ПРИКЛАДІ КРИМУ /

Спеціальність - ІІ.00.02 .
Економічна та соціальна географія

А В Т О Р Е Ф Е Р А Т
дисертації на здобуття наукового
ступеня кандидата географічних
наук

Одеса - 1996

911. 3:30
911. 3:33



00376300 (J)

Дисертацією є рукопис

Робота виконана на кафедрі економічної та соціальної географії Сімферопольського державного університету

Науковий керівник - кандидат географічних наук, професор

І.Т.Твердохлебов

кандидат географічних наук, доцент

В.М.Шумский

Науковий консультант - кандидат географічних наук, доцент

Н.М.Сажнева

Офіційні опоненти: доктор економічних наук, професор,
академік УЕАН Степанов Вячеслав
Николайович

кандидат географічних наук, доцент

Мимрін Йосиф Вікторович

Провідна організація - Український науково-дослідний інститут
медичної реабілітації та курортології

Захист відбудеться "20" чэрвня 1996 року о 14⁰⁰ годині
на засіданні спеціалізованої вченої ради Д 05.01.04 в Одесько-
му державному університеті ім. І.І.Мечнікова за адресою:
270058, м.Одеса, Шампанський провулок, 2 ГГФ.

З дисертацією можна ознайомитися в науковій бібліотеці
Одеського державного університету: 270000, м.Одеса,
вул. Преображенська, 24

Автореферат розісланий "18" листопада 1996 р.

Вчений секретар спеціалізованої ради,
кандидат географічних наук, доцент

П.І.Мантала

ЗАГАЛЬНА ХАРАКТЕРИСТИКА РОБОТИ.

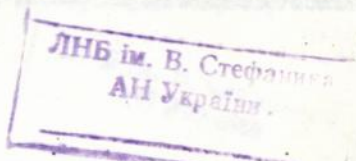
Актуальність теми. В умовах формування гінку в Україні підвищуються психо-емоційні навантаження на людину. Виникає об'єктивна необхідність у створенні умов для відновлення фізичних сил і усунення стресових, психічних впливів суспільного середовища з метов гармонійного і всебічного розвитку людської особистості. Організація оптимального відпочинку, спрямованого на відновлення і розвиток фізичних і духовних сил людини, покликана забезпечити рекреаційна діяльність.

Одним із найбільш ефективних видів рекреаційної діяльності являється туризм. Досвід економічно розвинутих країн у розвитку туризму свідчить про те, що він являється одним з найбільш прибуткових галузей економіки, які динамічно розвиваються. Особливу специфіку розвиток системи туризму набуває в гірських районах, де він повинен стати основною галуззю, яка використовує особливості території. Рациональне рекреаційне використання гірських територій являється важливою проблемою для України. Наявні тут два гірських регіони - Карпатський і Кримський - покликані задовольнити потреби населення України в різноманітних видах туризму.

Гірський Крим, незважаючи на відносно невеликі розміри, володіє значним і різноманітним рекреаційним потенціалом, створюючи передумови для занять різноманітними видами туризму. Ситуація в горах Криму в останнє десятиліття характеризувалась просторово-тимчасовою нерівномірністю рекреаційного потоку і в значній мірі стихійністю освоєння. Необхідність раціонального задоволення рекреаційного попиту на відпочинок в горах висуває завдання вивчення і оптимізації територіальної організації гірської туристсько-рекреаційної системи.

Аналіз наукової літератури, присвяченої різноманітним проблемам рекреаційної діяльності в горах, свідчить про відсутність єдиного підходу до вивчення понять і структури гірської туристсько-рекреаційної системи. Недостатньо освітлені проблеми раціональної територіальної організації туризму в горах і питання поєднання природоохоронних міроприємств з рекреаційним використанням гірських територій.

Об'єктом дослідження являється гірська туристсько-рекреа-



ційна система, котра як об'єкт рекреаційного освоєння має цілий ряд природних і соціально-економічних особливостей, які відрізняють її від приморських і рівнинних рекреаційних територій.

Предметом дослідження вибрана функціональна і територіальна організація гірської туристсько-рекреаційної системи Криму.

Мета дослідження - розробка теоретичних і методичних пропозицій по формуванню і функціонуванню гірських туристсько-рекреаційних систем для вдосконалення їх територіальної організації.

Для досягнення поставленої мети були визначені наступні завдання:

1. Провести теоретичне узагальнення досліджень гірської туристсько-рекреаційної системи.
2. Визначити основні риси і виявити особливості формування гірських туристсько-рекреаційних систем.
3. Обґрунтувати основні передумови формування і вивчити ступінь їх впливу на розвиток гірських туристсько-рекреаційних систем.
4. Розкрити особливості і специфіку функціональної і територіальної структури гірської туристсько-рекреаційної системи Криму.
5. Виявити територіальну диференціацію гірської туристсько-рекреаційної системи Криму і провести рекреаційне мікрорайонування.
6. Виділити основні проблеми розвитку гірської туристсько-рекреаційної системи Криму і намітити шляхи вдосконалення її територіальної структури.

Розгляд питань теорії і методики вивчення територіальних рекреаційних формувань спиралося на дослідження економіко-географів і спеціалістів в галузі рекреаційної географії: П.А.Веденіна, І.В.Зоріна, Г.М.Лаппо, А.А.Мінця, М.С.Мироненка, І.М.Мергоєва, І.І.Пирожника, В.С.Преображенського, П.Г.Саушкіна, І.Т.Твердохлебова і ін.

Основою методики дослідження складає системно-структурний підхід, логічне моделювання процесів і зв'язків в ГТРС, методи рекреаційного районування, картографічний метод.

Робота виконана на основі аналізу фондових матеріалів

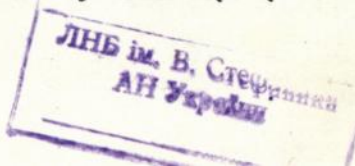
а/о "Кримтур", Туристсько-спортивного союзу Криму, контрольно-рятувальної служби Криму, а також матеріалів польових спостережень автора.

Наукова новизна роботи полягає в наступному:

- запропонована логічна модель гірської туристсько-рекреаційної системи;
- розкрита специфіка об'єкту дослідження - гірської туристсько-рекреаційної системи;
- виявлені особливості функціональної і територіальної структури гірської туристсько-рекреаційної системи Криму і намічені шляхи її вдосконалення;
- проведено рекреаційне мікрорайонування Гірського Криму;
- збагачений поняттєвий апарат рекреаційної географії терміном "спелеотуристський потенціал".

Практична значущість роботи полягає в можливості використання роботи в градобудівництві, при здійсненні територіального планування і охорони навколишнього середовища. Теоретичні положення роботи можуть бути запроваджені в курс "Рекреаційна географія", який вивчається на географічних факультетах університетів. На методику рекреаційного мікрорайонування можна спиратися при дослідженні інших гірських рекреаційних територій. Існуючі в роботі пропозиції по вдосконаленню функціонально-територіальної структури туристсько-рекреаційної системи Гірського Криму можуть бути покладені в основу концепції розвитку рекреаційної діяльності уряду Республіки Крим.

Апробація. Основні положення дисертації були викладені в доповідях і виступах на наукових і науково-практичних конференціях республіканська наукова конференція "Проблеми раціонального використання, охорони і відновлення природно-ресурсного потенціалу Української РСР" /Чернівці, 1991/; міжреспубліканська науково-практична конференція "Актуальні питання екології і охорони природи передгірських екосистем" /Краснодар, 1993/; всеукраїнська науково-практична конференція "Проблеми розвитку туризму в Україні і завдання відновлення історичної пам'яті народу засобами туризму" /Косів, 1994/; всеукраїнська науково-практична конференція "Проблеми раціонального використання природно-ресурсного потенціалу Українського Приазов'я і суміжних територій" /Мелітополь, 1995/.



Публікації. По темі дисертації опубліковано 7 робіт.

Структура і обсяг роботи. Робота складається із вступу, чотирьох розділів, висновків і додатків, загальний обсяг 189 сторінок. Вона вміщує 156 сторінок головного тексту, 3 картосхеми, список літератури /178 найменувань/.

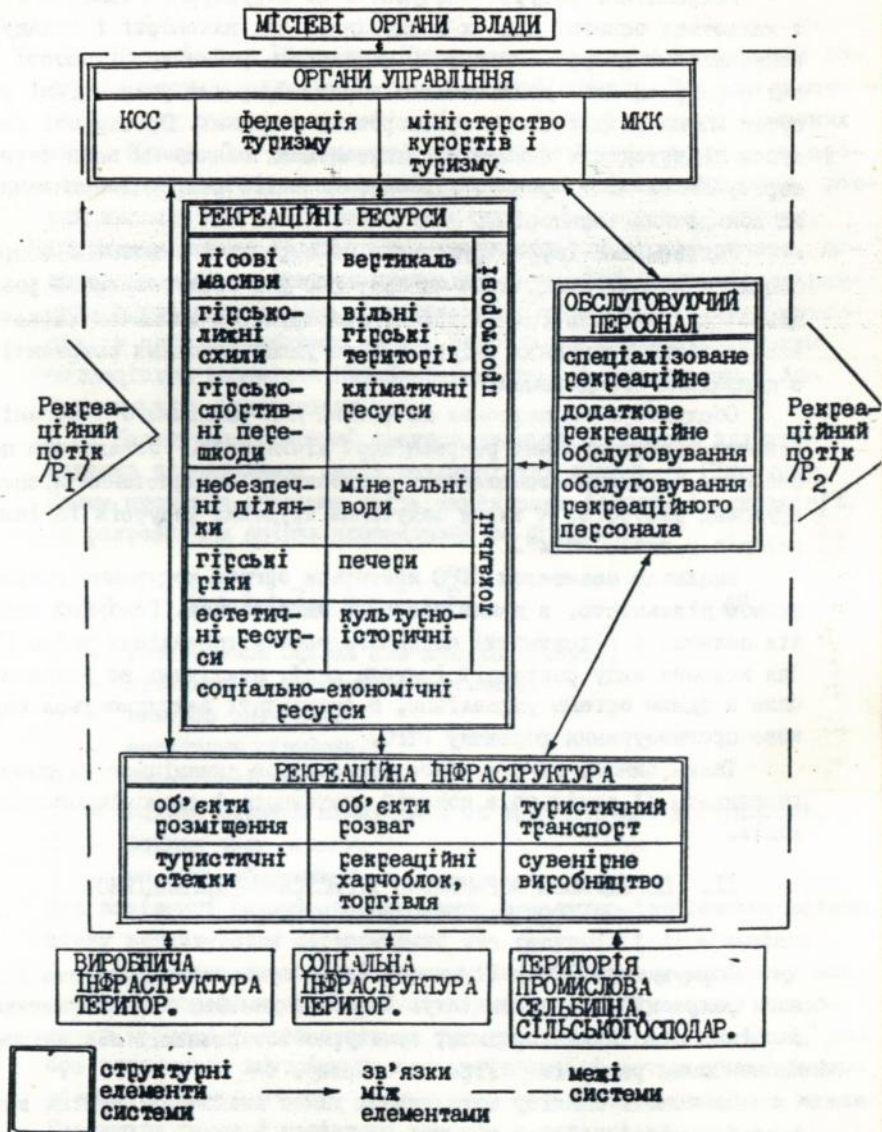
ОСНОВНІ ПОЛОЖЕННЯ РОБОТИ

І. ТЕОРЕТИЧНІ ОСНОВИ ДОСЛІДЖЕННЯ ГІРСЬКИХ ТУРИСТСЬКО-РЕКРЕАЦІЙНИХ СИСТЕМ

Основною формою здійснення пізнавальної, оздоровчої і спортивної рекреації в горах являється туризм. Він відрізняється значною різноманітністю видів і форм. Існує декілька схем класифікації туризму, але загальноприйнятої нема. Нами пропонується класифікація внутрішнього /національного/ туризму, побудована на основі системного підходу. Класифікаційні критерії добирались таким чином, щоб по змозі відобразити всі основні напрямки туризму.

На сучасному етапі розвитку рекреації в ряді регіонів, в тому числі і гірських, ведеться процес упорядкування рекреаційної діяльності, що виявляється в створенні спільних органів керування рекреаційним процесом, будівництві спільної рекреаційної інфраструктури, яка дозволяє найбільш раціонально використовувати рекреаційний потенціал території. В результаті даного процесу здійснюється формування гірських туристсько-рекреаційних систем /ГТРС/.

Для вивчення ГТРС нами запропонована логічна модель. Вона дозволяє описати і уявити реальні процеси і зв'язки, з'ясувати соціально-економічний зміст явищ, що вивчаються. Запропонована модель є об'єктно-центрованою, основою для її виділення служить гірська територія з набором сприятливих рекреаційних природних і соціально-економічних ресурсів. Модель ГТРС /мал.1/. являє собою географічну систему, яка складається з таких структурних елементів: рекреаційних ресурсів, рекреаційної інфраструктури, обслуговувального персоналу і органів управління. Ця система відкритого типу, входом в неї служить рекреаційний потік. Основу рекреаційного потоку складають планові, самодіяльні і неорганізовані туристи.



Мал. 1. Схема гірської туристсько-рекреаційної системи.

Рекреаційні ресурси виступають як структурні елементи ГТРС і являються основою для їх формування. Від наявності і складу рекреаційних ресурсів залежить можливість розвитку більшості видів рекреаційної діяльності в горах. Природні рекреаційні ресурси можна розділити на просторові і локальні. Просторові ресурси підкреслюють специфіку рекреаційних занять на всій території, Локальні – організацію окремих видів рекреаційних занять на конкретних територіях.

Рекреаційна інфраструктура – це виробничі основні і оборотні фонди, створені спеціально чи залучені для обслуговування рекреаційної діяльності. Рекреаційна інфраструктура визначає характер використання природних ресурсів і регулює відносини рекреантів з природним середовищем.

Обслуговуючий персонал потрібний для технічного і організаційного обслуговування рекреаційної діяльності. Розглядаючи цей елемент, необхідно враховувати раціональне використання місцевих трудових ресурсів, а також залучення трудових ресурсів із інших районів у сезон "пік".

Важливим елементом ГТРС являються органи керування рекреаційною діяльністю, в даний час вони недосконалі. Головний недолік полягає у відсутності спільного органу управління всією ГТРС. Для кожного виду рекреації існують свої, практично не пов'язані один з одним органи управління. В результаті затруднюється наукове прогнозування розвитку ГТРС.

Таким чином, ГТРС є багатоелементною динамічною системою, розглядати її доцільно з позицій системного і економічного підходів.

II. ПЕРЕДУМОВИ ФОРМУВАННЯ ТУРИСТСЬКО-РЕКРЕАЦІЙНОЇ СИСТЕМИ ГІРСЬКОГО КРИМУ.

Формування ГТРС в Гірському Криму зумовлено наявністю значного рекреаційного потенціалу. В роботі дається характеристика і оцінка основних природних, культурно-історичних і соціально-економічних ресурсів Гірського Криму.

На основі аналізу кліматичних даних визначена ступінь комфортності клімату для окремих видів туризму в Гірському Криму по місяцям. Особливу увагу приділено характеристиці лімітованих кліматичних факторів.

Наявність в Гірському Криму значних спелеотуристських ресурсів висуває питання їх рекреаційної оцінки. Методом експертної оцінки створена класифікація естетичної цінності основних печер Криму. Для комплексної рекреаційної оцінки печер ми пропонуємо ввести поняття спелеотуристський потенціал печери, котрий виражається сумою балів естетичної і спортивної оцінок. Спортивна оцінка віддзеркалює категорій складності печери, переведену в бали. Спелеотуристський потенціал рекреаційних районів оцінюється шляхом підсумовування спелеотуристських потенціалів всіх привабливих печер. Найбільшим спелеотуристським потенціалом володіють Караб'яйлинський, Чатирдагський і Ай-Петрінський спелеорайони.

Культурно-історичні ресурси являються основою для проведення пізнавальних видів рекреаційних занять, в Гірському Криму провідне значення мають пам'ятники історії і археології. Їх рекреаційна оцінка проводилась за формулою:

$$A = P + B + E + R + D + T + F \quad , \text{де}$$

- A - інтегральна оцінка пам'ятника історії,
- P - пізнавальне значення пам'ятника,
- B - виховне значення,
- E - естетична цінність,
- R - атрактивність,
- D - оцінка ступеня пішохідної чи транспортної доступності,
- T - оцінка часу огляду,
- F - ступінь збереження.

При виділенні районів зосередження культурно-історичного потенціалу враховувався переважальний тип ресурсів і їх цільність.

Соціально-економічні передумови полягають у вигідному економіко-географічному становищі відносно районів попиту на послуги туризму і вдосконаленню транспортних зв'язків з ними, добре розвинутої внутрішньої транспортної інфраструктурою, близькістю узбережжя Чорного моря, малою цільністю населення в межах Головного пасма і порівняно високою в передгір'ї.

Е. ФУНКЦІОНАЛЬНА СТРУКТУРА ТУРИСТСЬКО-РЕКРЕАЦІЙНОЇ СИСТЕМИ ГІРСЬКОГО КРИМУ.

Дослідження ГРС доцільно проводити в двох аспектах: функціональному і територіальному. Аналіз функціональної структури дає змогу пізнати компонентний склад системи, співвідношення і взаємозв'язки між компонентами, їх вплив на окремі види рекреаційної діяльності.

Особливості рекреаційного потенціалу Гірського Криму обумовили розвиток тут таких видів туристсько-рекреаційної діяльності: пішохідний туризм, природно-пізнавальні і оздоровчі екскурсії, спелеотуризм, зимові види рекреації. Для здійснення цих видів рекреаційної діяльності створена сітка спеціалізованих туристських закладів. Одні з них розташовані безпосередньо на території Гірського Криму, а інші - поза його межами, але функціональне безпосередньо пов'язані з гірською частиною. По функціональній спрямованості туристські установи ГРС можна розділити на наступні основні групи:

- 1/ регулювальні;
- 2/ реалізуючі;
- 3/ сприяння.

До першої, регулювальної, групи будуть відноситися заклади, які здійснюють функції керування і контролю за туристичною діяльністю. В Криму такими закладами являються туристські клуби, маршрутно-кваліфікаційні комісії, контрольно-рятувальні загони, а/о "Крим-Тур", міністерство курортів і туризму.

До другої, реалізуючої, групи відносяться заклади, здійснюють обслуговування планових туристів і екскурсантів шляхом пропозицій спеціально обладнаних туристських і екскурсійних маршрутів, засоби розміщення, спорядження, харчування, послуги інструкторів. До них відносяться турготелі і турбази з мережами пристановищ в горах, екскурсоборо, відділи туристських клубів, різноманітних а/о. Розміщення турбаз в Криму відрізняється різкою територіальною диференціацією, більшість з них розташовані на узбережжі і в Симферополі, тоді як безпосередньо в горах щільність туристських підприємств залишається дуже низькою - 0,2 місця на 1 км². Мережі турготелів і турбаз приймають на себе в теперішній час близько 6 % потоку організованих

рекреантів, які відвідують Крим, використовуючи для цього близько 3 % рекреаційного потенціалу. Ще 7 % потенціалу віддається організованим і неорганізованим рекреантам через екскурсійні бюро.

До третьої групи, сприяння, відносяться заклади, які надають послуги, як правило, самодіяльним рекреантам, пов'язані з проживанням, харчуванням, придбанням спорядження і т.д. В цю групу входять готелі, кафе, пункти прокату спорядження і т.д.

Для туристсько-рекреаційного потоку в Гірському Криму характерна різко виражена сезонність. Основна маса планових туристів відвідує гори в період з травня по вересень. Це накладає відбиток на роботу турготелів і турбаз, в їх загальній місткості доля цілорічних місць займає тільки половину. Сезонність роботи негативно впливає на рентабельність підприємств, використання трудових ресурсів. Для самодіяльних туристів, окрім літнього "піку", характерні ще "піки" відвідування в кінці березня і початку листопада, що зв'язано з періодами шкільних канікул.

ІУ. ТЕРИТОРІАЛЬНА СТРУКТУРА ТУРИСТСЬКО-РЕКРЕАЦІЙНОЇ СИСТЕМИ ГІРСЬКОГО КРИМУ.

Територіальна структура ГПРС - це її внутрішня територіальна побудова, яка являє собою ієрархічну систему структурних елементів, які розглядаються на всіляких рівнях. Враховуючи особливості туристсько-рекреаційної діяльності в гірській місцевості, ми пропонуємо доповнити існуючі класифікації таксономічними рангами "туристський маршрут" і "туристська стоянка". Таким чином, таксономічний ряд ГПРС буде виглядати наступним чином:

- 1/ рекреаційний мікрорайон ^{гора} /Крим/;
- 2/ рекреаційний мезорайон /Гірський Крим/;
- 3/ рекреаційний мікрорайон /напр. Чатирдач/;
- 4/ туристський маршрут;
- 5/ рекреаційний пункт;
- 6/ туристська стоянка.

Для розгляду територіальної структури ГПРС Криму, на наш погляд, найбільш оптимальним являється проведення рекреаційного мікрорайонування. Процес рекреаційного мікрорайонування гірських територій має свою специфіку, він повинен йти в двох напрям-

ках:

- 1/ природно-ресурсне мікрорайонування території;
- 2/ районування рекреаційної галузі.

Природно-ресурсне рекреаційне мікрорайонування дозволяє виділити територіальне сполучення всіляких видів ресурсів. Основними критеріями виділення даних сполучень виступають особливості рельєфу.

Дані мікрорайони розташовуються в межах однієї чи декількох міжмежових форм рельєфу, достатньо розмежованих один від одного. Для мікрорайонування рекреаційної галузі пропонуються такі принципи:

- 1/ спільність території;
- 2/ зв'язок між елементами туристсько-рекреаційної системи за допомогою туристських маршрутів чи іншого інфраструктурного забезпечення;
- 3/ наявність рекреаційних закладів;
- 4/ історичні аспекти рекреаційного освоєння;
- 5/ сучасна рекреаційна спеціалізація;
- 6/ потенціально можливі види рекреаційної діяльності;
- 7/ транспортна доступність.

Накладання схем мікрорайонування дозволяє провести інтегральне рекреаційне мікрорайонування Гірського Криму, який являє собою процес картографічного синтезу.

В результаті ми виділяємо в складі ГТРС Криму 10 рекреаційних мікрорайонів:

- | | |
|-----------------------|-----------------------|
| 1/ Західний гірський; | 6/ Чатирдагський; |
| 2/ Бахчисарайський; | 7/ Демерджийський; |
| 3/ Ай-Петринський; | 8/ Долгоруковський; |
| 4/ Ялтинський; | 9/ Карабиялинський; |
| 5/ Бабуганський; | 10/ Східно-Кримський. |

Таким чином, основними елементами територіальної структури ГТРС Криму являються рекреаційні мікрорайони. В роботі детально характеризуються всі мікрорайони за такою схемою: географічне положення - рекреаційні передумови - функціональна і територіальна структури - зв'язок з другими або іншими мікрорайонами - перспективи розвитку.

Аналіз територіальної структури ГТРС Криму дозволяє провести типологію мікрорайонів, що входять до неї:

- 1/ особливості рельєфу території;
- 2/ своєрідність рекреаційного потенціалу;
- 3/ існуючі і потенціально можливі види рекреаційних знань;
- 4/ рекреаційна освоєність території.

У відповідності з даними критеріями в Гірському Криму виділяються три типи рекреаційних мікрорайонів:

1/ передгірський /Бахчисарайський/ - характеризується невеликими перепадами вершин, нескладними перешкодами, значною заселеністю, гарною транспортною доступністю рекреаційних ресурсів. Тут розвивається екскурсійний туризм, пішохідний туризм для початкувачів, в перспективі доцільний розвиток кінного туризму;

2/ яйлинський /Ай-Петринський, Ялтинський, Бабуганський, Чатирдагський, Демеджійський, Долгоруковський і Караб'яйлинський/ - характеризуються певною орографічною відособеністю, порівняно невеликою площею, різноманітним набором природних рекреаційних ресурсів, тут розвивається пішохідний туризм, спелеотуризм, гірськолижний, скелелазіння;

3/ гірський розчленований /Західний і Східнокримський/ - відрізняються значною горизонтальною і вертикальною розчленованістю рельєфу, високою концентрацією пейзажних ресурсів, тут розвиваються пішохідний, екскурсійний туризм, скелелазіння.

ПЕРСПЕКТИВИ РОЗВИТКУ ГТРС КРИМУ.

1. Для поєднання рекреаційного використання і охорони природних комплексів у Гірському Криму, на наш погляд, найбільш оптимальним являється створення туристсько-рекреаційного парку. Територія такого парку на відмінність від заповідників і національних парків призначена, передусім, для використання з метою регламентованого туризму з відповідною інфраструктурою, рівномірним і науково обґрунтованим рекреаційним навантаженням на природні комплекси, які забезпечують їх збереження.

2. Кордони туристсько-рекреаційного парку повинні охоплювати всю господарсько неосвоєну територію Гірського Криму від мису Ая до Карадагу, тобто включати в себе все Головне пасмо, частково Південнобережжя і передгір'я.

3. Необхідно провести поступове виділення територій з рекреаційними ресурсами з фондів лісового і сільського господарства

і передати їх під юрисдикцію міністерства курортів і туризму.

4. Назріла необхідність розвитку в Гірському Криму нових видів рекреації, такими можуть стати кінний туризм, плановий спелеотуризм і спелеомедицина.

5. Необхідне корінне вдосконалення інфраструктури безпосередньо в гірській частині з ретельно продуманим плануванням і архітектурою.

ОСНОВНІ ПОЛОЖЕННЯ ДИСЕРТАЦІЇ ОПУБЛІКОВАНІ В СЛІДУЮЧИХ РОБОТАХ:

1. Підходи до розробки методів і прийомів естетичної оцінки печер Гірського Криму. // Проблеми раціонального використання, охорони та відтворення природно-ресурсного потенціалу Української РСР. Тез. допов. респ. наук. конф., Чернівці, вересень 1991, С. 53-54 / у співавторстві з В.М. Пумським/.

2. Методологічні основи рекреаційного використання гірських територій. - Рукопис деп. в УкрІНТЕІ. 18.02.93, № 205-Ук.93.- 23с.

3. Природно-ресурсний елемент моделей передгірських і гірських рекреаційних систем. // Актуальні питання екології і охорони природи передгірських екосистем. Тез. доп. міжресп. наук.-практ. конф., Краснодар, 1993, С. 200-202.

4. Туристсько-рекреаційне мікрорайонування гірських територій /на прикладі Криму/ // Проблеми розвитку туризму в Україні і завдання відновлення історичної пам'яті народу засобами туризму. Тез. доп. всеукр. наук.-практ. конф. Косів, 1994.

5. Еколого-економічна оцінка рекреаційно-ресурсного потенціалу Українського Приазов'я // Проблеми раціонального використання природно-ресурсного потенціалу Українського Приазов'я і суміжних територій. Тез. доп. наук.-практ. конф., Мелітополь, 1995, С. 79-80.

6. Деякі особливості функціональної структури рекреаційної системи Гірського Криму. // Проблеми раціонального використання природно-ресурсного потенціалу Українського Приазов'я і суміжних територій. Тез. доп. наук.-практ. конф., Мелітополь, 1995, С.92-94.

7. Територіальна структура гірської туристсько-рекреаційної системи Криму. // Туристичні ресурси України.- Київ, 1996.- С. 337-348.

Байтеряков С.З. Географические аспекты формирования и развития горных туристско-рекреационных систем /на примере Крыма/ Диссертация на соискание ученой степени кандидата географических наук по специальности 11.00.02 - экономическая и социальная география. Одесский государственный университет имени И.И.Мечникова, Одесса, 1996.

Защита рукописи с теоретическими исследованиями в области раскрытия сущности, особенностей формирования и развития горных туристско-рекреационных систем. Разработана логическая модель географического исследования функциональной и территориальной структуры горной туристско-рекреационной системы. Оценены ведущие предпосылки, влияющие на развитие исследуемой системы. Предложены методические подходы и осуществлена рекреационная оценка спелеотуристского потенциала основных пещер и карстовых районов Горного Крыма. Выявлены особенности функциональной структуры горной туристско-рекреационной системы Крыма. Проведено рекреационное микрорайонирование Горного Крыма с учетом природно-ресурсного районирования и районирования рекреационной отрасли. Дана характеристика рекреационных микрорайонов и основных видов туризма, развивающихся на данной территории. Определены главные проблемы развития горной туристско-рекреационной системы Крыма и намечены пути совершенствования ее территориальной организации.

Baiteraykov S. Z. The geographical aspects of formation and development of mountain tourist-recreational systems on the example of the Crimea. The thesis on scientific degree competition of geographical sciences candidate on speciality 11.00.02. - economical and social geography. Odessa state university named after Mechnicov, Odessa, 1996.

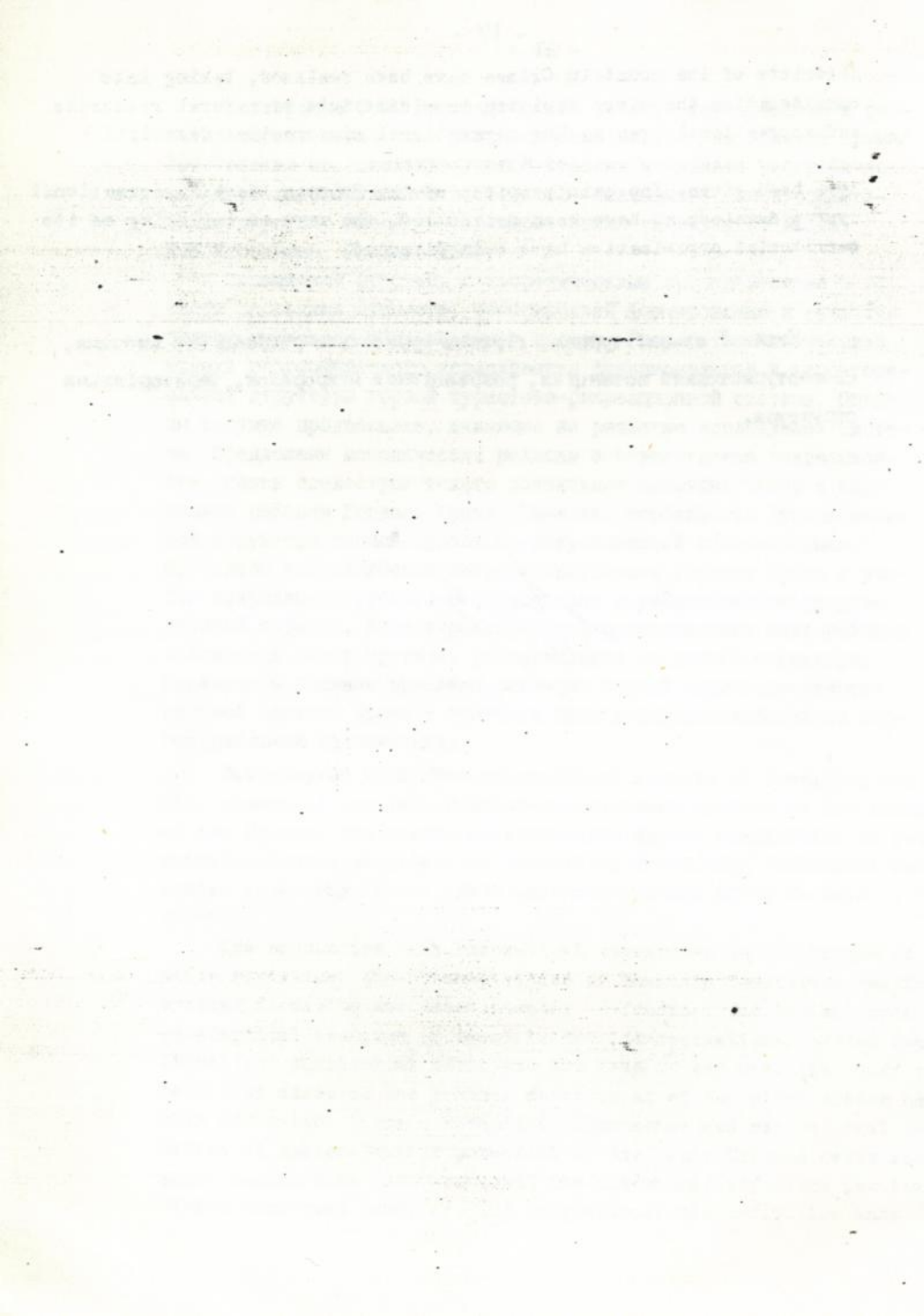
The manuscript with theoretical researches in the branch of essence revealing, some peculiarities of mountain tourist-recreational systems formation and development is defending. The logical model of geographical research of mountain tourist-recreational system functional and territorial structure has been worked out. The chief prerequisites affected the further development of the given system have been estimated. Certain methodical approaches and recreational estimation of speleo-tourist potential of the basic Crimean caves and karst region have been proposed, the functional structure peculiarities have been revealed. The recreational micro-division into

districts of the mountain Crimea have been realised, taking into consideration the micro division into districts of natural resources and recreational branch. The recreational microregions description

have been given. The main problems of the Crimean tourist recreational system development have been determined, the ways of improving of its territorial organization have been directed.

Ключові слова: туризм, гірська туристсько-рекреаційна система, спелеотуристський потенціал, рекреаційний мікрорайон, територіальна структура.

A handwritten signature in dark ink, appearing to be 'С. С. С.', written in a cursive style with a horizontal line underneath.



AB 36.193