

**НАЦІОНАЛЬНА АКАДЕМІЯ НАУК УКРАЇНИ
РАДА ПО ВИВЧЕННЮ ПРОДУКТИВНИХ СИЛ
УКРАЇНИ**

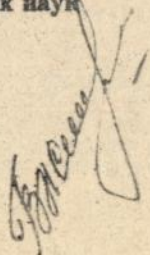
На правах рукопису

Жученко Валентина Григорівна

**Територіальна організація рекреаційного комплексу
Поліського регіону. Україна**

**Спеціальність 08.10.01. - Розміщення
продуктивних сил**

**Автореферат дисертації на здобуття наукового
ступеня кандидата економічних наук**



Київ - 1996



AB 36.51

Робота виконана в Раді по вивченню продуктивних сил
країни НАН України.

Наукові керівники: доктор економічних наук, професор
332.12 Стеченко Д.М.,
кандидат економічних наук
Скоробогатько С.В.

Офіційні опоненти: член-кореспондент НАН України,
доктор економічних наук, професор
Цемко Володимир Павлович
доктор економічних наук, професор
Пила Василь Іванович

Провідна організація - Науково-дослідний та проектний
Інститут містобудування (м. Київ)

Захист дисертації відбудеться 30 серпня 1997 р.
о 14⁰⁰ на засіданні спеціалізованої вченої ради Д 01.78.01
по захисту дисертацій на здобуття наукового ступеня
доктора наук в Раді по вивченню продуктивних сил України
НАН України за адресою: 252032, м. Київ бул. Т.Шевченка,
60. (3-й поверх).

З дисертацією можна ознайомитись в бібліотечі Ради
по вивченню продуктивних сил України НАН України

Автореферат розіслано "28" грудня 1996 р.

Вчений секретар

Спеціалізованої вченої ради,

доктор географічних наук

П.С. Коваленко

П.С. Коваленко

1. ЗАГАЛЬНА ХАРАКТЕРИСТИКА РОБОТИ

1.1. Актуальність теми дослідження. Створення рекреаційного комплексу Поліського регіону України як однієї з важливих сфер життєдіяльності людини є соціально необхідним і економічно доцільним.

В сучасних умовах структурної переорієнтації суспільного господарства областей Полісся, зміни співвідношення окремих його галузей, розвитку ринкової економіки необхідно визначити місце і роль рекреаційного комплексу в оздоровленні та охороні навколишнього природного середовища. Передумовами розробки цієї теми є усвідомлення несприятливого екологічного стану в цьому регіоні внаслідок Чорнобильської катастрофи, що підвищує роль рекреаційних ресурсів як фактора оздоровлення населення і відтворення екологічно безпечних умов його проживання на території Полісся.

Унікальні природно-ресурсні умови областей Полісся визначають можливості інтенсивного розвитку в регіоні потужного курортно-рекреаційного комплексу. Проведений системно-структурний аналіз показує, що період 70-х кінця 80-х рр. Характеризується інтенсивним розвитком в областях Українського Полісся усіх форм оздоровчого відпочинку; на початку 90-х рр. стали помітними різкий спад темпів будівництва та реконструкції лікувально-оздоровчих,

уристських баз тощо, різке скорочення притоку організованих рекреантів.

Важливим є визначення у структурі землекористування даного регіону обсягів курортно-рекреаційних територій та об'єктів природно-заповідного фонду, які підлягають збереженню, раціональному використанню, резервуванню та потребують запровадження особливого

природоохоронного режиму. Ці території є державною власністю, що необхідно враховувати в процесі здійснення приватизації.

Актуальність і необхідність вирішення таких питань визначили тему дисертаційної роботи, сформувавши завдання та напрями дослідження.

1.2. Мета і завдання дисертаційного дослідження. Мета дисертаційної роботи передбачає на основі вивчення сучасного стану рекреаційного комплексу Полісся встановити основні пріоритетні напрями його розвитку, розробити пропозиції щодо якісного оновлення мережі курортно-рекреаційних закладів.

В зв'язку з цим головними завданнями дослідження є:

- визначити місце і роль рекреаційного комплексу у територіальній структурі господарства Полісся;
- виявити регіональні особливості його сучасного стану і напрями перспективного розвитку з урахуванням наслідків Чорнобильської катастрофи;
- встановити потенціал курортно-рекреаційних ресурсів областей Полісся.

- визначити пріоритетні напрями якісного розвитку мережі курортно-рекреаційних закладів (нова переорієнтація);

В межах поставлених завдань доцільно виділити першочергові:

- проаналізувати систему природних та соціально-економічних факторів, що мають вплив на формування рекреаційних потреб населення;

- визначити функції і структуру рекреаційного комплексу, особливості його формування, виходячи з соціально-економічних та природно-ресурсних умов;

- провести комплексний аналіз та оцінку природно-рекреаційних ресурсів і територіальної організації курортних закладів в межах областей Полісся.

1.3. Предмет та об'єкт дослідження. Предметом дослідження є фактори розвитку і підвищення якості функціонування рекреаційного комплексу регіону. Об'єктом дослідження вибраний рекреаційний комплекс Українського Полісся (Волинська, Житомирська, Київська, Рівненська, Сумська, Чернігівська області), що має значну природно-ресурсну базу і потенційні можливості для задоволення потреб населення в рекреаційному обслуговуванні.

В якості методологічної та методичної основи дослідження використані роботи вчених та спеціалістів в галузі економіки, організації управління і розвитку рекреаційного господарства та курортного природокористування: Ю.А. Веденіна, В.О. Дергачова, М.І. Долішнього, О.В. Живицького, Є.О. Желудковського, В.М. Кривошеєва, М.Я. Лемешева, О.О. Мазуркевича, Н.Ю. Недашківської, М.С. Нудельмана, М.М.

Паламарчука В.С. Преображенського, В.М. Степанова та інших.

Дисертація містить результати досліджень, в основі яких використані наступні методи: системно-структурний аналіз, обробки статистичного групування, районування, картографічний, класифікації та типології, порівняльний та ін.

1.4. Наукова новизна дисертації полягає в наступному:

- розкрито окремі елементи соціально-економічної сутності природно-рекреаційних ресурсів, зокрема їх вплив на людину та відтворення трудового потенціалу;

- дано уточнення понять "рекреація", що розглядається як суспільне явище, що відображає відносини з приводу відновлення та розвитку фізичних сил людини, "природний рекреаційний потенціал" шляхом визначення його суті як сукупної продуктивної рекреаційної місткості відповідних видів природних ресурсів.

Запропоновані поняття "ємкісний природний рекреаційний потенціал", що являє собою сумарну спробу обслужити визначену кількість рекреантів по науково обгрунтованих дозах рекреації, "вартісний природний рекреаційний потенціал", що виражається через можливий економічний ефект від його повного використання.

1.5. Теоретична і практична значимість роботи.

Теоретичне значення результатів досліджень полягає в формуванні знань з питань розвитку і розміщення рекреаційних закладів в областях Українського Полісся при наявній економічній та екологічній ситуації через розгляд

природничих та суспільно-економічних факторів, що мають вплив на рекреаційний комплекс.

Практичне значення дослідження може знайти реалізацію в наукових установах, що мають відношення до предмету виконаного дослідження, наукові положення роботи доцільно використати при розробці Програм соціально-економічного розвитку областей Полісся, Схеми економічного розвитку курортно-рекреаційних об'єктів природно-заповідного та історико-культурного фонду на території Полісся, Регіональної програми розвитку курортно-рекреаційного комплексу і охорони природно-заповідного фонду Полісся.

1.6. Апробація роботи. Основні результати досліджень доповідались на наукових та науково-практичних конференціях і семінарах, в т.ч.: "Теоретичні та прикладні аспекти соціоекології", м. Львів, 1996 р., "Євроregion Буг: Проблеми транскордонного співробітництва", м.Луцьк, 1995 р.

1.7. Публікації. По результатах досліджень опубліковано 5 наукових праць загальним обсягом 3.05 друкованих аркушів, в тому числі 2.1 д.а. належить автору.

1.8. Структура роботи. Дисертація включає вступ, три основні розділи, висновки, список використаної літератури із 152 найменувань, додатки. Вона викладена на 174 сторінках машинописного тексту.

В роботі представлено 5 картосхем, 12 таблиць, 5 малюнків і 8 додатків.

2. ОСНОВНІ ПОЛОЖЕННЯ ДИСЕРТАЦІЙНОЇ РОБОТИ

2.1. Розвиток суспільного виробництва, зміна характеру праці, збільшення вільного часу та ріст загальної кількості рухомого населення визначають масштаби рекреаційної діяльності. Розвиток такої діяльності в країні є об'єктивним наслідком зростаючих потреб населення у відтворенні фізичних та духовних сил людини, затрачених у процесі життєдіяльності. В дисертації акцентується увага на відмінності в інтерпретації понять "рекреація", "рекреаційний комплекс", "рекреаційні ресурси".

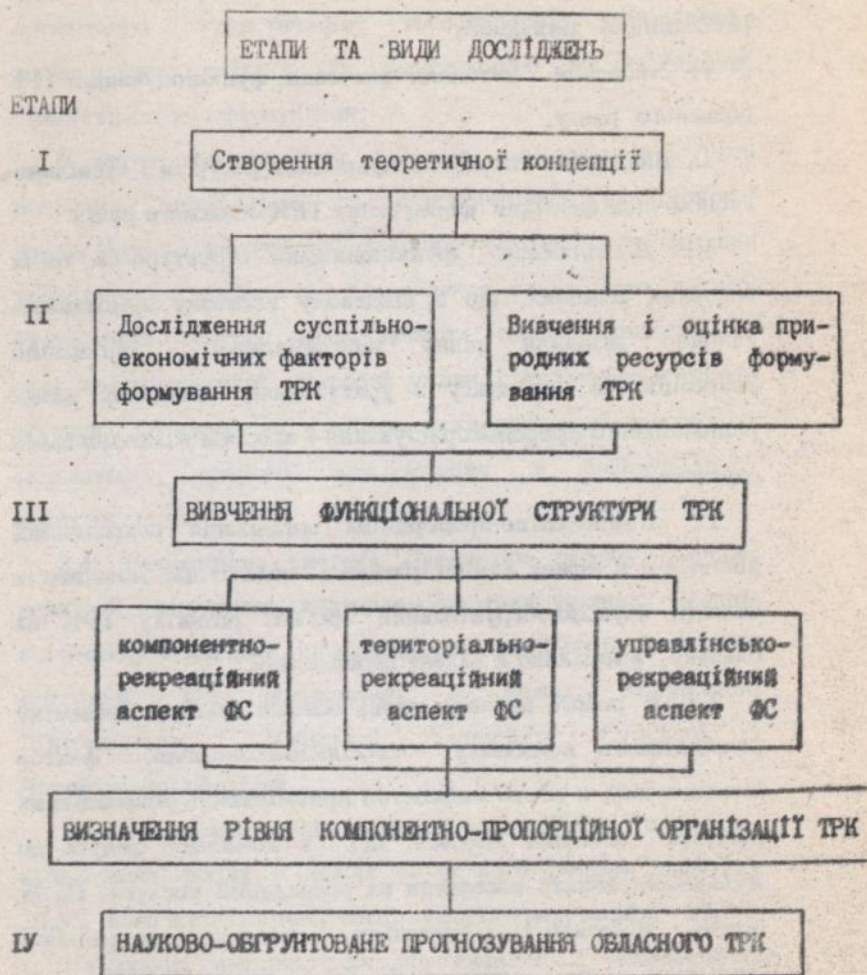
В поняття "рекреація" слід включати різні форми дозвілля людини, які відображають відносини з приводу відновлення та розвитку трудових сил людини.

Рекреаційну діяльність правомірно розглядати в рамках всього вільного часу з деяким пріоритетом відпускнуго періоду.

2.2. В роботі запропонована методика вивчення рекреаційного комплексу, яка умовно може бути поділена на 4 етапи (мал.1):

I. Створення цілісної теоретичної концепції, що визначає завдання структури всієї подальшої роботи:

- а) визначення суті рекреаційного комплексу адміністративної області;
- б) висунення гіпотези про можливе виділення особливого класу зв'язків - рекреаційних;



Мал. 1. Етапи вивчення ТРК обласного рангу

в) обґрунтування пропозицій щодо можливого членування ТРК на матеріально-речові компоненти рекреації - види рекреаційної діяльності;

г) створення методики вивчення функціонування ТРК обласного рангу.

II. Виявлення та оцінка природних ресурсів і суспільно-економічних факторів формування ТРК обласного рангу.

III. Дослідження функціональної структури в трьох основних аспектах, що в кінцевому висновку зумовлюють глибину пізнання рівня територіальної організації рекреаційного комплексу з урахуванням виконання вимог раціонального природокористування і охорони навколишнього середовища.

IV. Компонентно-пропорційна організація рекреаційної діяльності в межах адміністративної області дає можливість скласти науково-обґрунтований прогноз розвитку ТРК на близьку, а можливо й далеку перспективу.

2.3. В роботі проаналізовані основні фактори розвитку рекреаційного комплексу - суспільно-економічні, фактор вільного часу, а також наявність і привабливість рекреаційних ресурсів областей Полісся, що в комплексі ведуть до збільшення попиту населення на рекреаційні послуги. На їх основі показано об'єктивність розвитку рекреаційної діяльності, що перетворює в життєву необхідність підтримання, відновлення фізичної і духовної сили. Унікальні природно-ресурсні умови областей Українського Полісся визначають можливості розвитку в регіоні рекреаційного комплексу. Рекреаційне господарство

відноситься до галузей з яскраво вираженою ресурсною орієнтацією. Рекреаційні ресурси впливають на територіальну організацію туристичного господарства, формування рекреаційних районів, їх експлуатацію та економічну ефективність обслуговування.

В якості рекреаційних ресурсів виступають різні поєднання природного та антропогенного (культурного) ландшафту, що можуть використовуватись для надання туристичних послуг і задоволення рекреційних потреб. Рекреаційні ресурси представляють собою у визначальній мірі трансформовані природні умови і культурно-історичні об'єкти, доведені до ступеню технологічності потреб та можливості прямого використання в рекреаційному обслуговуванні.

2.4. Рекреаційна система Поліського регіону охоплює території розміщення санаторно-курортних установ, закладів відпочинку і туризму, природоохоронних об'єктів, резервних територій, які розташовані в межах Волинської, Житомирської, Київської, Рівненської, Сумської та Чернігівської областей.

Курортно-рекреаційні території та об'єкти природно-заповідного фонду в межах Поліського регіону займають 26,5% його площі, в тому числі курортно-рекреаційні - 22,3%.

На основі використання різноманітних рекреаційних ресурсів (лікувальних мінеральних вод, озер, лісів, тощо) створено мережу з 737 лікувально-оздоровчих закладів відпочинку і туризму, загальною місткістю 177,5 тис.місць, що становить 17% курортно-рекреаційного фонду України.

Найбільш розвинута мережа курортно-рекреаційних закладів в Київській (475 заклади, загальною місткістю 64465 місць) та Чернігівській (107 заклади місткістю 14258 місць) областях.

Розташування рекреаційних територій в межах регіону нерівномірне, з концентрацією ресурсів у північно-східній та центральній частинах, які в значній мірі припадають на зони відселення і посиленого радіологічного контролю, встановленими після аварії на Чорнобильській АЕС.

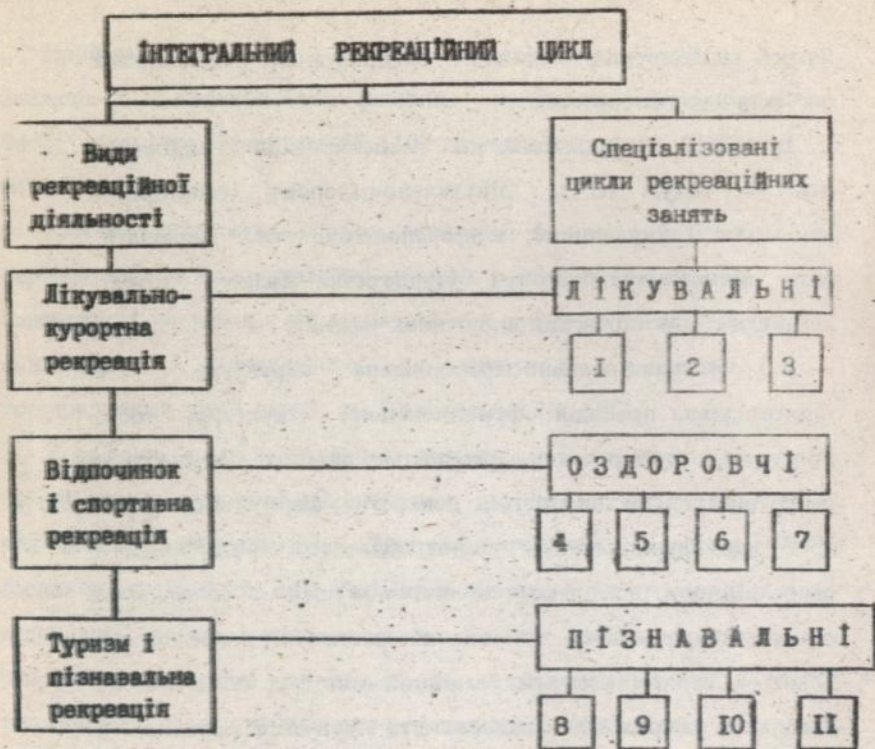
У зв'язку з цим головною проблемою цього регіону є значні втрати курортно-рекреаційних земель внаслідок їх радіаційного забруднення. Другою проблемою розвитку господарства Полісся, як і України в цілому, є необхідність підвищення якості функціонування. До 90-х років курортні заклади відносились виключно до соціальної сфери і розвивались на основі планово-регульованого будівництва за рахунок державного бюджету.

2.5. До курортно-рекреаційного господарства відносяться, поперше, заклади, що надають рекреаційні послуги, по-друге, підприємства інших галузей, що безпосередньо обслуговують рекреантів - це підприємства торгівлі, громадського харчування, транспорту, комунальних та побутових послуг, тощо. Враховуючи вищесказане, запропоновано наступне визначення: курортно-рекреаційне господарство - (КРГ) - це сукупність закладів санаторного лікування, відпочинку, туризму та обслуговуючих підприємств, призначених для задоволення рекреаційних

потреб населення шляхом використання рекреаційних ресурсів певної території.

Виходячи з функціональної спеціалізації виділяють наступні галузі КРГ: лікувально-оздоровчі (санаторії, пансіонати з лікуванням); відпочинок (будинки, пансіонати, бази відпочинку); туризм (туристичні бази, готелі, кемпінги), короткочасний відпочинок (мал.2).

2.6. Функціонально-територіальна структура є територіальна проекція функціональної структури, тобто просторове приурочення матеріально-речових компонентів рекреаційної діяльності. На конкретну форму просторової організації функціональних ланок обласного територіального рекреаційного комплексу впливає процес розміщення рекреаційних закладів, викликаний зростаючим рекреаційним попитом. Територіально-рекреаційний комплекс області - це поєднання рекреаційних підприємств і супутніх закладів, а також елементів інфраструктури, об'єднаних тісними рекреаційними зв'язками по спільному використанню природно- і суспільно-економічного потенціалу області. ТРК формується на основі рекреаційно-географічного процесу, він покликаний задовольняти об'єктивні потреби населення у відтворенні фізичних і духовних сил людини. Аналіз і складення картосхеми територіальної структури рекреаційного комплексу по кожній з областей Поліського регіону, дали можливість запропонувати рекреаційне районування Волинської та Чернігівської областей, які вважаються "екологічно чистими".



ПІДВИДИ РЕКРЕАЦІЙНИХ ЗАНЯТЬ:

- I - грязелікувальні
- 2 - бальнеологічні
- 3 - кліматолікувальні
- 4 - купально-пляжні
- 5 - мисливські
- 6 - альпіністські
- 7 - прогулянкові
- 8 - організований туризм
- 9 - самодіяльний туризм
- 10 - маршрути вихідного дня
- 11 - екскурсійні

Мал. 2. Функціонально-компонентна структура рекреаційного комплексу адміністративного району

Волвнський територіально-рекреаційний комплекс складається з двох туристсько-рекреаційних зон: Приозерної та Південної.

Приозерна зона включає Шацько-Пісочнянський рекреаційний район, Південна - складається з Луцько-Ківерського рекреаційного району.

Чернігівський рекреаційний комплекс складається з трьох рекреаційних зон - Поліської, Придеснянської та Лісостепової.

Рекреаційна діяльність в Поліській зоні скорочується внаслідок погіршення екологічної ситуації після аварії на Чорнобильській АЕС.

Придеснянська рекреаційна зона охоплює три рекреаційні райони - Середньодеснянський, Остерський та Верхньодеснянський, а Лісостепова - Ніжинський та Приудайський рекреаційні райони.

2.7. В умовах, які склались в економічному розвитку України, для забезпечення швидкого виходу з економічної кризи нашої держави в першу чергу необхідним є включення господарства України до світової економіки. Важлива роль у цій справі відводиться міжнародному туризму.

Нині рівень розвитку туризму в Україні дуже низький і не відповідає її потребам населення в його послугах, ві потребам економіки в іноземній валюті.

Переважаючий розвиток туризму має важливе значення для України. Ця галузь найбільш сприятлива для нових форм власності і здатна принести найвищу віддачу. Висока

економічна рентабельність туризму все ж не є одним-єдиним критерієм, що зумовлює потребу сприяння йому з боку держави. Треба враховувати й інші соціальні, культурні аспекти. Позитивно впливаючи на духовне та фізичне здоров'я людини, туризм виступає фактором, що діє на соціальну рівновагу, підвищення трудової активності, особистий та суспільний добробут. Він є важливим елементом розміщення соціальних контактів і взаєморозуміння між людьми, взаємного пізнання народів, зміцнення дружби. Охорона пам'яток, традицій, природи стане стимулом залучення туристів, а одержані кошти забезпечать економічне підґрунття для збереження культури і навколишнього середовища.

3. ВИСНОВКИ ТА ПРОПОЗИЦІЇ

3.1. Вплив науково-технічного прогресу на продуктивні сили суспільства веде до росту ролі рекреації як фактора інтенсивно впливаючого на відтворення робочої сили, підвищення якості трудового потенціалу, способу використання вільного часу для гармонійного і всебічного розвитку особистості. Соціальні потреби та наявність природно-рекреаційних ресурсів зумовлюють інтенсивний розвиток та функціонування в Поліському регіоні курортно-рекреаційного комплексу як сфери життєдіяльності людини, пов'язаної із задоволенням потреб у лікуванні та відпочивку.

3.2. Формування системи територіальної організації рекреаційної діяльності зумовлений рекреаційно-ресурсним потенціалом.

Серед природних ресурсів особливе місце займають рекреаційні ресурси, тобто ті, що володіють специфічними властивостями і є матеріальною основою для організації лікування, оздоровлення, відпочинку і туризму. Соціально-економічну сутність природних рекреаційних ресурсів необхідно розглядати з позицій їх впливу на людину.

3.3. Організація рекреаційного природокористування повинна враховувати структуру загального ресурсного потенціалу, встановлення його кількісних і якісних параметрів. Одним із ключових моментів при цьому є економічна оцінка природно-ресурсного потенціалу. Під економічною сутністю ПРП розуміється сукупна продуктивність його природних ресурсів. До складу природно-ресурсного потенціалу можуть входити лише розвідані рекреаційні ресурси: мінеральні води, лікувальні грязі, ліси, ресурси поверхневих вод.

Природно-ресурсний потенціал є об'єктивною характеристикою рекреаційних властивостей території і вимірюється в двох аспектах: ємкісному та вартісному. Ємкісна оцінка ПРП виражає рекреаційну здатність природних ресурсів даної території обслуговувати відповідну кількість рекреантів за прийнятими дозами рекреації. Даний показник дозволяє встановити рівень та структуру використання рекреаційної території і на цій основі приймати

обґрунтовані рішення про розвиток і розміщення рекреаційних об'єктів.

Вартісний аспект оцінки ПРП відображає соціально-економічний ефект рекреації.

3.4. Проведений аналіз сучасної рекреаційної системи Полісся показує, що:

- наявні рекреаційні ресурси у регіоні в 4-7 разів перевищують потреби місцевого населення, це дає підстави розвивати галузі рекреаційного комплексу в цьому регіоні для потреб населення, створюючи нові формування - національні парки, вільні економічні туристські зони тощо;

- структура курортно-рекреаційних закладів розподіляється за профілями: лікувально-оздоровчі заклади (санаторії, пансіонати з лікуванням, санаторії-профілакторії) - 19,8%, заклади відпочинку (будинки відпочинку, пансіонати, дитячі оздоровчі табори) - 67,0%, заклади туризму (турбаз, туристські готелі) - 13,2%;

- враховуючи негативний вплив радіаційного забруднення в межах значної частини рекреаційних територій необхідно збільшити кількість санаторно-курортних закладів на 40% проти базисного стану (санаторії в, профілакторії) для реабілітації здоров'я населення на "чистих рекреаційних територіях" всіх областей регіону;

- курортно-рекреаційні заклади, які мають капітальний фонд і розташовані на радіаційно забруднених територіях, доцільно перепрофілювати для інших потреб, створюючи медичні центри диспансери, центри протезування, гуртожитки та готелі для виробничо-навчальних закладів,

управлінські структури малого бізнесу, спортивно-оздоровчі центри періодичного використання.

Для збільшення частки курортно-рекреаційного господарства необхідно його реформувати в напрямку створення ефективної галузі національної економіки, конкурентноздатної з іншими галузями господарства, що характерно для більшості розвинутих країн.

4. ПУБЛІКАЦІ ПО ТЕМІ ДИСЕРТАЦІЇ

4.1. Жученко В. Природно-мінеральні ресурси формування рекреаційного комплексу Поліського регіону //36. наук. праць геологічного інституту Київського університету. — Київ, 1995, №2.(0,7 д.а.)

4.2. Жученко В. Стратегічні проблеми розвитку рекреаційно-туристичного комплексу України //Економіка України, 1997, №1. /у співавт., (особисто 0,6 д. а.)/.

4.3. Жученко В. Україна наша курортна. Розвиток рекреаційного комплексу та охорона природи// Рідна природа. 1997, №1. /у співавт.,(особисто 0.5 д.а.)/.

4.4. Жученко В. Регіональна політика рекреаційної діяльності в областях Українського Полісся //В кн.: Євро регіон Буг: проблеми транскордонного співробітництва (за ред. П.В. Луцишина). - Київ: МОУ, 1995. (0,1 д. а.).

4.5. Жученко В. Фактори формування туристично-рекреаційних зон в областях Українського Полісся // В кн. Теоретичні та прикладні аспекти соціоекології/. За ред. Г.О. Бачинського та ін.). - Львів, ВНТЛ, 1996. (0,2 д. а.).

АННОТАЦИЯ

Жученко В.Г. "Территориальная организация рекреационного комплекса Полесского региона Украины"

Диссертация на соискание ученой степени кандидата экономических наук по специальности 08.10.01 - "Размещение производительных сил".

Совет по изучению производительных сил Украины НАН Украины, Киев, 1996.

В защищаемой рукописи диссертации исследуются основные факторы, которые определяют развитие и функционирование Полесского рекреационного комплекса. На основании анализа современного состояния Полесского рекреационного комплекса и проведенного исследования, разработаны основные направления его развития и предложения по усовершенствованию системы курортно-рекреационных учреждений.

ANNOTATION

V. Zhuchenko. "Territorial Distribution of the Recreation Complex in Polesky Region of Ukraine".

Doctor of Philosophy (in Economics) Thesis on "Productive Forces" - 08.10.01.

Council on Productive Forces Studyng of the National Academy of Sciences of Ukraine.

The thesis manuscript being defended studies the major factors influencing the Polesky recreation complex development and functioning. On the basis of the analysis of the present day state of the Polesky recreation complex and the investigation carried out, guidelines for its development and proposals for its health resort institutions improvement have been developed.

Ключові слова: територіальна організація, рекреація, регіональний рекреаційний комплекс, рекреаційні ресурси, курортно-рекреаційне господарство, природно-ресурсний потенціал.

Підп. До друку 23.12 1996р.

Формат 60*84/16. Папір офс. Офс.друк.

Ум.друк. 1.0 арк. Ум.фарб.відб.1.0. Обл.-

вид. арк. 1.0. Тираж 100 прим.

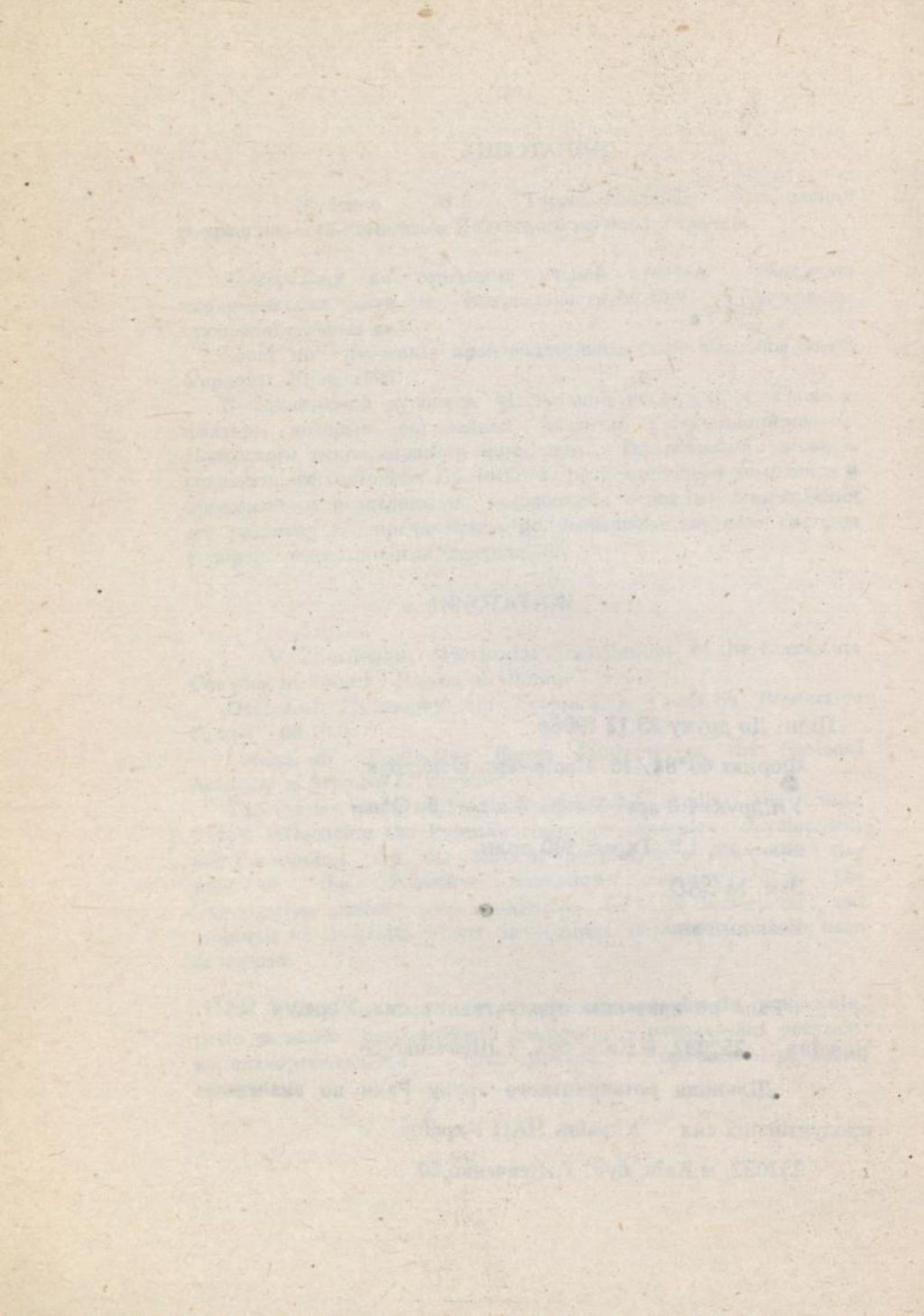
Зам. № 580

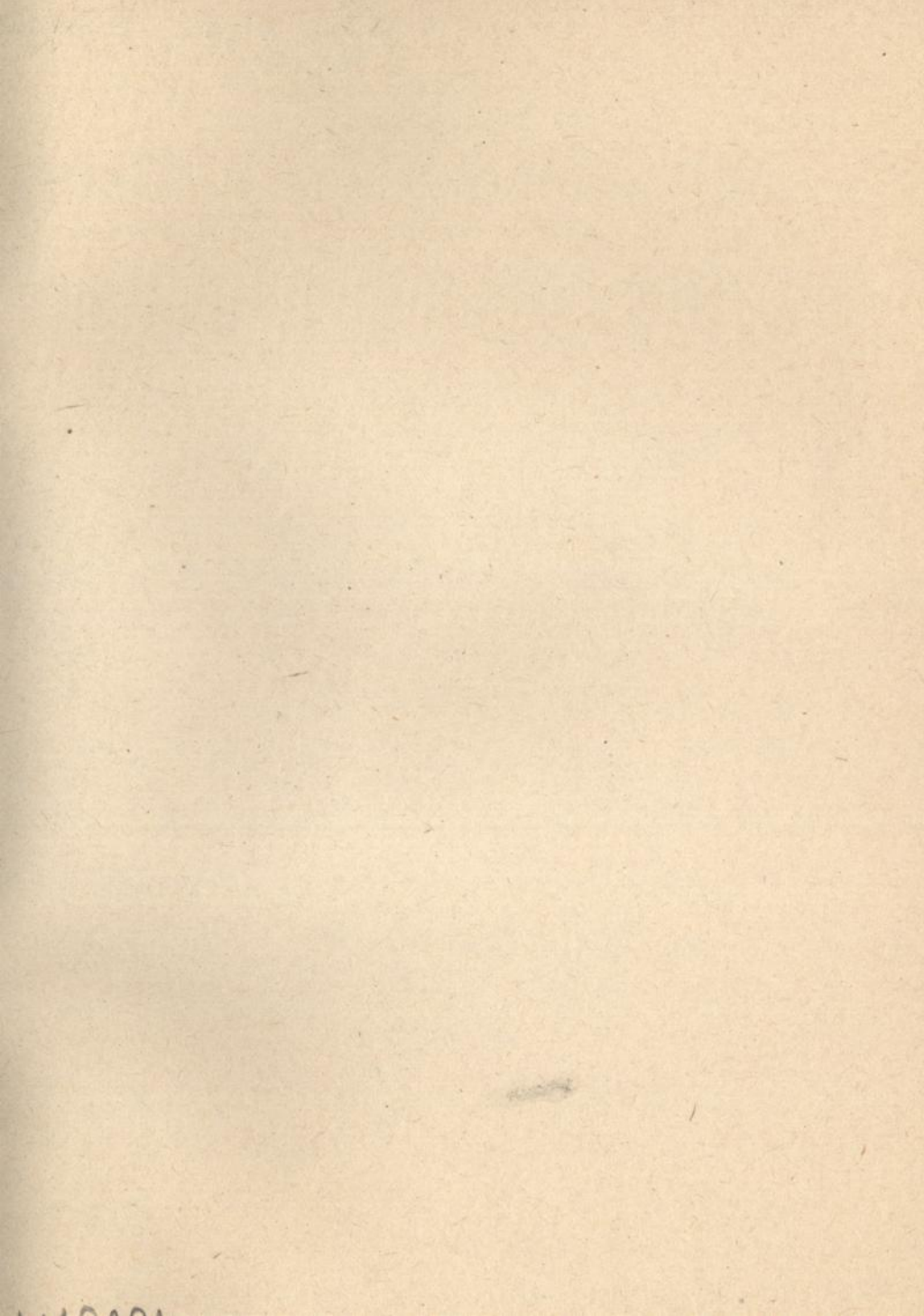
Безкоштовно.

Рада по вивченню продуктивних сил України НАН
України, 252032, м.Київ, бул. Т.Шевченко,60.

Дільниця ротарийного друку Ради по вивченню
продуктивних сил України НАН України.

252032, м.Київ, бул. Т.Шевченко,60.





AB 36.513