

**НАЦІОНАЛЬНА АКАДЕМІЯ НАУК УКРАЇНИ
ІНСТИТУТ ЕКОНОМІКИ ПРОМИСЛОВОСТІ**

На правах рукопису

ІВАНЕНКО БОРИС МИКОЛАЙОВИЧ

**ФОРМУВАННЯ ОРГАНІЗАЦІЙНО-ЕКОНОМІЧНОГО
МЕХАНІЗМУ ФУНКЦІОНУВАННЯ ВИРОБНИЧОГО
ОБ'ЄДНАННЯ В РИНКОВИХ УМОВАХ**

**Спеціальність 08.06.01 - Економіка підприємств та
форми господарювання**

А В Т О Р Е Ф Е Р А Т
дисертації на здобуття наукового ступеня
кандидата економічних наук

Донецьк - 1997

Дисертацією є рукопис.

Робота виконана в Інституті економіки промисловості НАН України.

Науковий керівник - доктор економічних наук,
професор
Микола Дмитрович Прокопенко

Офіційні опоненти: - доктор економічних наук,
професор
Борис Михайлович Біренберг
кандидат економічних наук,
доцент Ольга Іванівна Пампура

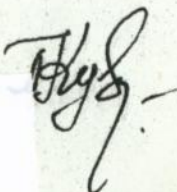
Провідна організація - Донецький державний університет
Міністерства освіти України

Захист відбудеться "17" квітня 1997 р.
о 14 годині на засіданні спеціалізованої вченої ради К 06.08.02
в Інституті економіки промисловості НАН України за адресою:
340048, Донецьк-48, вул. Університетська, 77.

З дисертацією можна ознайомитися у бібліотеці
Інституту економіки промисловості НАН України.

Автореферат розісланий "14" березня 1997 р.

Вчений секретар
спеціалізованої вченої ради



Кузьменко Л.М.

ЛНБ України ім.В.Стефаніка



00752102 (H)

1. ЗАГАЛЬНА ХАРАКТЕРИСТИКА РОБОТИ

1.1. Актуальність теми дослідження. Здійснення ринкових реформ в економіці України поставило перед підприємствами та виробничими об'єднаннями країни складну задачу трансформації та пристосування систем управління і технологічних процесів до нових умов господарювання. В умовах командно-адміністративної системи управління народним господарством організаційно-економічна діяльність суб'єктів господарювання визначалась нормативними документами, які розроблялись централізовано та були обов'язковими до виконання на всій території колишнього СРСР. Це забезпечувало єдність методологічного підходу до розробки планових показників по підприємствах та регіонах, галузях виробництва і народному господарстві в цілому, уніфікувало нормування витрат матеріальних і трудових ресурсів, а також встановлювало єдину систему статистичної звітності та аналізу господарчої діяльності підприємств. Все це сковувало ініціативу та творчий потенціал колективів в галузі вишукування резервів та підвищення ефективності виробництва, гальмувало економічний розвиток країни.

Кризові явища, які проявилися в народному господарстві в ході здійснення ринкових реформ, в значній мірі зумовлені невідповідністю апарату управління підприємств до активної діяльності в умовах нестабільної та нестійкої кон'юнктури ринку. Незважаючи на значне розширення прав та наданої самостійності, виробничі об'єднання не зуміли в найкоротший строк організувати функціонування підприємств в нових умовах господарювання, для створення якого необхідно було оволодіти методами комплексного підходу до аналізу "всієї сукупності явищ суспільного господарства" основні

принципи якого сформульовані відомим українським економістом М.І. Туган-Барановським на початку нашого століття.

Досліджуючи проблеми переходу до риночних відносин, вчені Інституту економіки промисловості та Інституту економіко-правових досліджень України, ряд інших економістів сформулювали та обґрунтували теоретичні та практичні питання удосконалення організаційно-технічних та економічних методів управління, оновлення і використання виробничого потенціалу підприємств, програмно-цільового планування і соціально-економічного змісту ринкових реформ. В області економіко-математичного моделювання важливе значення мають роботи Л.В.Канторовича, О.С.Ємельянова та інших економістів, які заклали основу для розробки принципів економічного аналізу та галузевого планування виробництва.

Проте, ці дослідження не висчерпують всю глибину проблем виробничо-економічної діяльності об'єднання в ринкових умовах, яку необхідно розглядати комплексно як суцільний організаційно-економічний механізм, що об'єднує організаційно-технічні, виробничо-технологічні та фінансово-економічні аспекти господарювання. Це і визначає актуальність теми дослідження, тому що в результаті свого розв'язання вона дозволяє підприємствам установити не тільки своє місце і роль в нових умовах господарювання, але і активно впливати на процес виробництва і систему управління з метою укріплення і розширення своїх позицій серед численних конкурентів на внутрішньому і зовнішньому ринку, а також забезпечення ефективного розвитку економіки країни.

1.2. Мета і задачі дослідження. Метою роботи є вдосконалення методичних положень і розробка науково-практичних рекомендацій по формуванню організаційно-економічного механізму функціонування виробничого об'єднання в ринкових

умовах, що забезпечить підвищення ефективності виробництва.

Відповідно з поставленою метою в роботі вирішено такі задачі:

досліджено характерні особливості організаційно-економічного механізму функціонування виробничого об'єднання в ринкових умовах;

проаналізовано організаційно-технічні методи і можливості впровадження нових технологій в системі управління з метою створення інформаційно-обчислювальної мережі підприємств;

розкрито зміст і обґрунтовано нові функції апарату управління підприємства;

виявлено недоліки існуючих моделей та визначено основні принципи моделювання виробничо-економічної діяльності і оцінки фінансового стану виробничого об'єднання в нових умовах господарювання;

викладено методологічні принципи оцінки якості виробничо-економічної діяльності підприємства;

узагальнено практичний досвід і обґрунтовано практичну ефективність моделювання роботи виробничого об'єднання в ринкових умовах.

1.3. Об'єкт і предмет дослідження. Об'єктом дослідження є виробниче об'єднання, а також підприємства, які входять в об'єднання на правах структурних підрозділів. Предметом дослідження є організаційно-технічний, виробничо-технологічний та фінансово-економічний механізми функціонування виробничого об'єднання.

1.4. Теоретичною і методологічною основою дослідження є теоретичні положення класиків економічної теорії, роботи вітчизняних та зарубіжних економістів, законодавчі акти, методичні розробки з питань організації та регулювання

виробництва; спеціальна наукова література, статистичні та звітні дані по Україні, Донецькій області та АТ "Хвиля".

При виконанні досліджень використовувались методи економетричного та економіко-математичного аналізу, експертних оцінок та мікроекономічного прогнозування.

1.5. Наукова новизна дослідження. До нових положень відносяться:

поглиблене обґрунтування суті та змісту організаційно-економічного механізму функціонування виробничого об'єднання в ринкових умовах, яке включає в себе три групи структурних елементів: організаційно-технічні, виробничо-технологічні та фінансово-економічні, які зв'язані між собою системою функціональних відносин;

техніко-економічне обґрунтування, розгортання та апробація інформаційно-обчислювальної мережі в системі управління об'єднання та його підрозділів, яка повністю відповідає територіальному принципу виробничо-технологічної частини організаційно-економічного механізму функціонування підприємства, причому по змісту інформаційних зв'язків структурні елементи мережі незалежні один від одного, а обмін інформацією між ними здійснюється телефонними каналами зв'язку;

обґрунтування можливості використання балансових методів для формування, розробки і розрахунку виробничо-економічної моделі підприємства та відповідних блоків підмоделі, в яких істотно розширено структуру показників техпромфінплану;

впровадження сучасних макроекономічних методів системного аналізу та функціонального прогнозування на мікрорівні підприємства, що ґрунтуються на використанні економіко-математичної моделі підприємства, яка орієнтована

на розв'язання задач невизначеності майбутніх станів економічної системи та враховує динаміку часових рядів показників як суму чотирьох складових: тренду, циклічної складової, сезонної складової та випадкових коливань, для чого було використано спеціальні математичні функції поліваріантного типу;

пропозиції щодо оцінки якості виробничо-економічної діяльності підприємства в умовах соціально-орієнтованої ринкової економіки на основі двох синтетичних показників - ступеню максимізації та максиміза.ора функції споживання, які раніше були апробовані тільки на рівні макроекономічних показників.

1.6. Практична цінність результатів дослідження полягає в тому, що методичні положення по формуванню організаційно-економічного механізму функціонування виробничого об'єднання надають можливість удосконалювання організаційно-технічних, виробничо-технологічних та фінансово-економічних методів управління виробничим об'єднанням в нових умовах господарювання.

Теоретичні та практичні положення роботи реалізовані в АТ "Хвиля", в однотипних виробничих об'єднаннях комунального господарства України та окремих регіонів, а також знайшли відображення в доповідних записках і прогнозах, підготовлених для республіканських органів управління народним господарством.

1.7. Апробація та впровадження результатів роботи. Основні результати дисертаційної роботи знайшли відображення в дослідженнях Інституту економіки промисловості НАН України з теми 020194 "Методологічне обґрунтування основних напрямків розвитку промисловості регіонів (на прикладі Донбасу)", обговорювались і доповідались на науково-практичній конференції "Методичні принципи формування та

реалізації стратегії підприємства в умовах змішаної економіки", Артемівськ, 1995 р.; на регіональній науково-практичній конференції "Донбас: минуле, теперішнє, майбутнє" з проблеми "Раціональне використання географічного положення та власних ресурсів - шлях відродження регіону", Донецьк, 1995 р., а також використовувались в доповідних записках "Про деякі умови вирішення заборгованості підприємств" та "Про методологію формування державного бюджету України", в концептуальній записці "Принципові підходи до рішення проблеми неплатежів в Україні" та в прогнозах, підготовлених ІЕП НАН України для Кабінету Міністрів України.

1.8. **Публікації.** За результатами виконаних досліджень у відкритому друку опубліковано 7 робіт, які відображають основний зміст дисертації, загальним обсягом 6,54 друкованих аркушів, з яких автору належить 2,19 друкованих аркуша.

1.9. **Структура та обсяг роботи.** Дисертація складається із вступу, трьох глав, висновку, викладених на 152 сторінках машинописного тексту, списку використаної літератури, який включає 129 найменувань робіт, 6 рисунків, 12 таблиць, додатки.

2. ОСНОВНІ ПОЛОЖЕННЯ ДИСЕРТАЦІЇ

В дисертації захищаються нові теоретичні та практичні положення з формування організаційно-економічного механізму функціонування виробничого об'єднання в ринкових умовах (на прикладі АТ "Хвиля").

2.1. Аналіз практичного здійснення радикальної економічної, а далі і ринкової реформи показав, що по своєму змісту численні концепції реформування народного господар-

ства передбачали структурну перебудову економіки за допомогою приватизації державної власності, скорочення енергоспоживання, обмеження обсягу виробництва внутрішніми потребами країни, переорієнтацію експорту на світових ринках, лібералізацію цін та здійснення жорсткої кредитно-грошової політики, але при цьому зовсім не торкалися проблеми формування організаційно-економічного механізму функціонування підприємства чи виробничого об'єднання як "основної ланки" в економіці республіки. Цю обставину можна вважати однією із причин кризових явищ в народному господарстві, тому що проблема реформування економіки не може бути розглянута, а тим більше реалізована у відриві від системи управління самим процесом виробництва, який об'єктивно визначається сукупністю факторів, прямо чи побічно незалежних від змісту викладених концепцій, які передбачають тільки зростання або зниження рівня ефективності, але не зміну технічного базису самого процесу виробництва.

Установлена невідповідність між сутністю ринкових реформ і механізму їх реалізації стала наслідком нерозробленості самого поняття організаційно-економічного механізму, в сутність якого економісти вкладали різний зміст, обмежуючи його рамками і задачами конкретного аналізу чи дослідження. На основі порівняння численних висловлювань і означень, сформульованих різними авторами, організаційно-економічний механізм функціонування підприємства, як показано на рис. 1, може бути представлений у вигляді трьох груп структурних елементів: організаційно-технічних, виробничо-технологічних і фінансово-економічних, зв'язаних між собою системою функціональних відносин, зображених у вигляді стрілок. Щоб не ускладнювати опис схеми, на рис. 1 показані тільки прямі функціональні зв'язки, а зворотні - опущені.

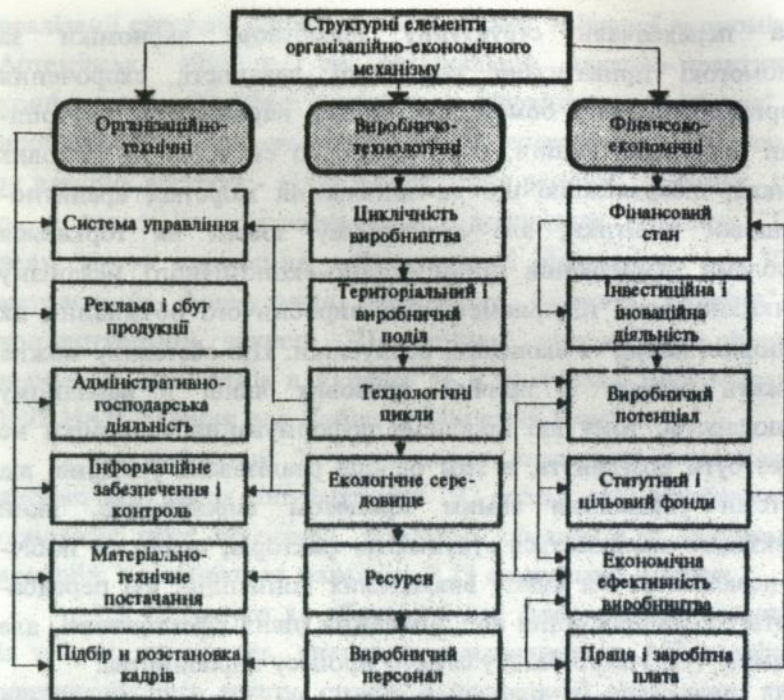


Рис. 1. Схема організаційно-економічного механізму підприємства

Як впливає із структурної схеми, виробничо-технологічні елементи - це базис організаційно-економічного механізму функціонування підприємства, тому що якраз в процесі виробництва поєднуються матеріальні (засоби і предмети праці, включаючи природні ресурси) і трудові ресурси в цілях виробництва продукції (робіт та послуг). Загальний зміст і призначення процесу виробництва визначають по суті як вибір тієї чи іншої сукупності організаційно-технічних факторів управління виробництва, так і способи визначення та аналізу кінцевих результатів фінансово-економічної діяльності підприємства. При цьому виробничо-технологічні і фінансово-економічні елементи є основою виробничо-

економічних принципів оцінки діяльності підприємства.

2.2. В умовах ринкових відносин найбільше змінюються елементи організаційно-технічного механізму, які в минулому спрощено класифікувались як три основні групи функцій управління: загальні (планування, організація, координування та контроль виконання); органів управління (управління виробничо-господарською і фінансовою діяльністю); окремих працівників, зайнятих в процесі управління (виконання посадових обов'язків збору, обробки та коректування первинної інформації, оперативного контролю і управління на дорученій ділянці роботи, виконання заходів вищестоячих органів управління).

Практика переходу до ринкових відносин показала, що таке групування функцій управління не відображає організаційно-технічну сутність механізму управління процесом виробництва, яка потребує дещо іншої класифікації. На це зокрема вказує та сукупність функцій, яка за кордоном розглядається як розрізнені форми управлінської діяльності і включає менеджмент (керівництво підприємства), тобто саму систему управління виробництвом, моніторинг (рекламно-збутова діяльність) і маркетинг (матеріально-технічне забезпечення виробництва та реалізації продукції), консалтинг (консультативні і правничо-юридичні послуги), інформаційне забезпечення і аудиторська (контрольно-ревізійна) діяльність. Якщо до цього переліку додати адміністративно-господарську і кадрову діяльність, то в сумі одержимо сукупність організаційно-технічних елементів організаційно-економічного механізму функціонування підприємства.

Цей функціональний підхід дозволяє чітко реагувати на зміну кон'юнктури ринку і практично розвивати організаційні принципи диверсифікації виробництва, які в АТ "Хвиля" реалізуються в таких напрямках: збільшення обсягу наданих

послуг за рахунок розширення споживчого ринку, в орбіту якого включаються дрібні індивідуальні замовники та населення; різноманітність номенклатури випуску продукції на основі існуючих виробничих потужностей за допомогою їх переоснащення; розповсюдження впливу на підприємства, які випускають продукцію, невластиву для головного підрозділу виробничого об'єднання; організація нових перспективних видів виробництва.

Згідно схеми система управління підприємством визначається виробничо-технологічними особливостями процесу виробництва..., який передбачує дві основні форми управління: централізовану і колективну. Централізована система управління характерна для моновиробництв, які забезпечують по єдиному технологічному циклу випуск одного або декількох видів продукції. Колективна система управління передбачує об'єднання під загальним керівним началом різноманітних видів виробництв, не зв'язаних між собою жорстким технологічним циклом. В умовах диверсифікації виробництва можлива визначена комбінація централізованого і колективного методів управління, тому що для виробничого об'єднання колективна форма управління в чистому виді неприйнятна, через те, що при децентралізації технологічних циклів в процесі роздільного управління підприємства на окремі самостійні малі та арендні колективи відбувається розпад єдиного колективу підприємства, його економічні інтереси стають мало-орієнтованими на єдині цілі, ускладнюється управління окремими колективами, і в результаті такої "сумнівної" диверсифікації виробничо-господарчої діяльності виробниче об'єднання перетворюється в сукупність суб'єктів натурального господарства, працюючого на принципах самозабезпечення.

2.3. Виробничо-економічна частина організаційно-

економічного механізму більш стабільна в своєму розвитку. З одного боку, тому, що процес виробництва з технологічної точки зору відрізняється визначеною консервативністю і недостатньо гнучкою пристосовуваністю до нових технологій, тому що після свого спорудження інженерні об'єкти десятиліттями зберігають свій технологічний обрис, реконструкція якого потребує значних матеріальних і фінансових витрат. З іншого боку, сукупність фінансово-економічних показників визначається відомою сумою економічних законів і тенденцій, які проявляються на протязі досить тривалого часу, як результат зміни системи виробничих та суспільних відносин.

Цей висновок підтверджується низькою ефективністю різного роду заходів, які централізовано здійснювались з метою "прискорення" науково-технічного прогресу у виробництві (атестація та раціоналізація робочих місць), "підвищення" матеріальної зацікавленості працівників за допомогою реформування системи оплати праці, "поліпшення" якості роботи підприємств на основі впровадження комплексної системи управління якістю. Дійсна ж реалізація цих виробничо-економічних задач виявилась можливою тільки після того, коли підприємства здобули господарську самостійність з цих і багатьох інших питань, рішення яких стало об'єктивною необхідністю як засіб виживання в нових умовах господарювання.

В АТ "Хвиля" кардинальне вирішення цієї проблеми було забезпечено за допомогою впровадження нових технологій в систему управління на основі створення інформаційно-обчислювальної мережі підприємства (ІОМП), схема якої представлена на рис.2.

Згідно схеми інформаційно-обчислювальної мережі АТ

"Хвиля" являє собою сукупність мереж ІОМ-1, ІОМ-2, ІОМ-3, розташованих у відповідних районах м.Горлівки та централізованого пункту ІОМП, створеного на базі інформаційно-диспетчерської служби підприємства, об'єднаних загальною системою зв'язків, які зображені на рис.2 стрілками. Таким чином, загальна структура ІОМП повністю відповідає територіальному принципу виробничо-технологічної частини організаційно-економічного механізму функціонування підприємства, відображеного на рис.1.

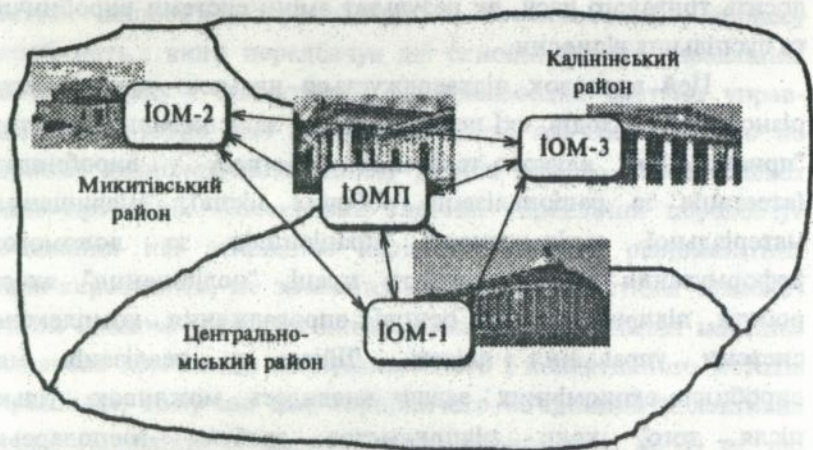


Рис 2. *Схема інформаційно-обчислювальної мережі АТ "Хвиля"*

По вмісту інформаційних зв'язків структурні елементи ІОМП незалежні один від одного, тому що вирішують задачі основної діяльності в рамках своєї території, і в той же час зв'язані один з одним інформаційними зв'язками системи телефонізації, що дозволяє користувачу ІОМП володіти всією повнотою інформації по виробничому об'єднанню.

Впровадження ІОМП в АТ "Хвиля" дозволило

забезпечити вирішення таких задач:

сформувати інформаційну базу для аналізу та прогнозування виробничо-економічної діяльності підприємства, яка містить в собі не тільки оперативно-управлінську, але і нормативно-довідкову інформацію в тому обсязі, який необхідний керівникам і спеціалістам усіх рангів при розробці ними управлінських рішень;

раціоналізувати інформаційні потоки між підрозділами і скоротити недоцільні втрати часу на розшуки спеціалістами необхідної інформації;

підвищити рівень інформаційної погодженості не тільки в роботі окремих підрозділів підприємства, але і кожного спеціаліста, інженерно-технічного працівника, управлінця;

використовувати існуючі і відпрацьовані алгоритми вирішення задач першого класу складності, реалізованих у вигляді АРМів;

удосконалювати трактовку суті та методів економіко-математичного моделювання виробничої системи.

2.4. Створення інформаційно-обчислювальної мережі підприємств об'єктивно обумовило необхідність удосконалення існуючих моделей виробничих мереж, що передбачало методологічне вирішення таких задач:

виявлення з економічної точки зору принципіальної різниці між мікро- і макромоделями;

вибір сукупності параметрів моделі, які визначають динаміку розвитку виробничої системи і в той же час забезпечують ефективне управління організаційно-економічним механізмом підприємства на основі обраної системи показників;

опрацювання функціональних методів прогнозування статистичних показників, які передбачають органічне поєднання різноманітних версій прогнозу з конкретним пакетом

заходів організаційно-економічного та адміністративно-господарського вмісту;

формування економіко-математичної моделі підприємства, яка дозволяє планувати і регулювати розвиток підприємства на найближчу і більш віддалену перспективу, забезпечуючи в той же час якісну оцінку кількісних параметрів деякої сукупності економічних показників.

З цією метою було проаналізовано структуру техпромфінплану та економіко-математичні методи розрахунку його показників. На основі проведеного аналізу було встановлено, що існуюча раніше система планування виробничо-економічної діяльності підприємства не враховувала багато аспектів системи ринкових відносин і нової системи господарювання. Це в свою чергу потребувало внести відповідні корективи як в систему управління підприємством за допомогою створення функціонально нових служб (маркетингу, моніторингу, консалтінгу і т.д.), так і в методи прогнозування виробничо-економічної діяльності підрозділів, які враховують: вплив на економіку підприємств зовнішнього і внутрішнього середовища; стану і кон'юнктури ринку; попит споживачів і пропозиції виробників продукції, тобто знання конкретного середовища; рух ринкових цін і умови формування цінової політики; кінцеві фінансові результати на основі аналізу та порівняння прогнозованих і фактичних показників виробничо-економічної діяльності підприємств.

Таким чином, одним із найважливіших етапів планування стала розробка бізнес-планів для окремих структурних підрозділів і багатоваріантних прогнозів для підприємства в цілому.

2.5. Підприємство, як економічний об'єкт, являє собою складну велику систему, яка має розгалужену сукупність

функціональних зв'язків з перемінною структурою. Отже, економіко-математична модель підприємства повинна бути орієнтована на розв'язання задач невизначеності майбутніх станів і враховувати динаміку часових рядів показників як суму чотирьох складових: тренд, циклічна складова, сезонна складова і випадкові коливання, - для чого були використані спеціальні математичні функції поліваріантного типу.

За* результатами відповідного аналізу функціональний зміст 14 структурних підрозділів АТ "Хвиля" був класифікований на чотири виробничі групи: основне виробництво, допоміжне виробництво, служба контролю, апарат управління та матеріально-технічного постачання (МТП). Це дозволило уніфікувати систему виробничо-економічних показників і розробити виробничо-економічну модель підприємства, яка являє собою сукупність кількох підмоделей, а саме: "Кадри", "Основні фонди", "Фізичні обсяги", "Фонд оплати праці", "Баланс виробничо-економічної діяльності", "Платіжний баланс". Кожна підмодель описує окремі елементи організаційно-економічного механізму підприємства; обумовлені найменуванням відповідної підмоделі, "піраміду" яких замикає "Баланс виробничо-економічної діяльності" (табл. 1) , де суттєво розширена структура показників техпромфінплану. Це дозволило:

- використати балансовий спосіб розрахунку виробничо-економічних показників підрозділів та підприємства в цілому на основі методів визначників Ш.Хошимури, який універсальніший і досконаліший, ніж загальноприйнятий спосіб розрахунку коефіцієнтами прямих витрат;

- сформулювати сутність поняття та визначити порядок врахування в балансі загальновиробничих (загальнозаводських) доходів та витрат;

- упорядкувати структуру внутрішньовиробничого

Таблиця 1. Баланс виробничо-економічної діяльності АТ "Хвиля", млрд. грн.

Виробничі групи і доходи	Внутрішньовиробничий оборот					Разом	Матеріальні витрати, ЕФОП та інші витрати	Сукупний прибуток	Разом валова продукція
	Загально-виробничі витрати	Основне виробництво	Допоміжне виробництво	Служба контролю	Управління МТП та збут				
Загально-виробничі доходи							5.0	11.8	16.8
Основне виробництво	13.2	15.1	32.7	6.3	75.1	142.4	681.1	403.7	1227.2
Допоміжне виробництво	3.3	-	11.2	-	11.6	26.1	68.9	13.2	108.2
Служба контролю	-	-	3.9	-	0.4	4.3	2.1	2.6	9.0
Управління і МТП	0.3	-	50.1	-	9.8	60.2	20.5	44.5	125.2
Разом	16.8	15.1	97.9	6.3	96.9	233.0	772.6	464.0	1469.6
Зовнішні доходи		1212.1	10.3	2.7	28.3	1236.6			
Всього доходів		1227.2	108.2	9.0	125.2	1469.6			

Примітка: показники рядка "загально-виробничі доходи" в загальний підсумок не входять

(внутрішньозаводського) обороту та зовнішніх прибутків, в зв'язку з чим виявилось можливим перейти від витратного до розподільного методу розрахунку економічних показників, які забезпечують сприятливі умови для регулювання процесу виробництва по кінцевому результату;

- відмовитись від нормування витрат та перейти до нормованого обліку, контролю та розподілу прибутку по підрозділах, що забезпечило підвищення ефективності управління процесом виробництва;

- здійснити факторний аналіз процесу виробництва, характерний для умов соціально-орієнтованої економіки, з метою кількісного визначення якості економічного розвитку підприємства.

2.6. В умовах реформування економіки України і переходу до нових умов господарювання особливе значення має кількісна оцінка якісних показників економічного зростання та структурних зрушень в народному господарстві. Дослідження, проведені в Інституті економіки промисловості НАН України, забезпечили вирішення цієї проблеми на основі двох синтетичних показників - ступеню максимізації та максимізатора функції споживання, які були апробовані на рівні макроекономічних показників.

Відповідне дослідження, проведене в АТ "Хвиля", дозволило встановити, що цей методологічний підхід цілком можна застосовувати і для оцінки якості економічного розвитку підприємства. В цьому випадку інтегральні показники визначаються такими формулами:

Ступінь максимізації функції споживання:

$$X = \frac{M3A * VP / (VP - FM3) + DV}{FOPR + FM3};$$

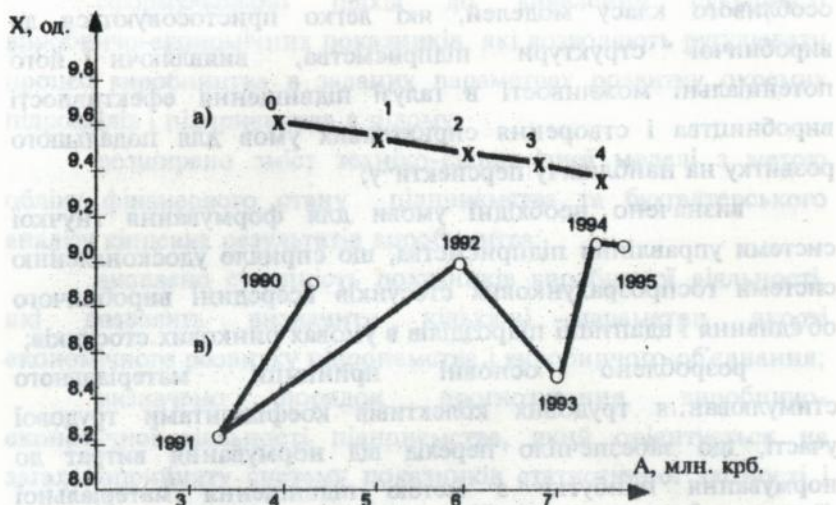
максимізатор функції споживання:

$$A = M3A * I_{06}^X,$$

де: МЗА - вартість матеріальних витрат з урахуванням амортизації основних фондів, ВП - вартість валової продукції (робіт, послуг) підприємства, ФМЗ - фонди матеріального заохочення та соціально-культурних заходів, ФОПР - фонд оплати праці робітників підприємства, ДВ - добавлена вартість, яка визначається як різниця валової вартості продукції і суми затрат; $I_{об}$ - темп зростання органічної будови затрат у виробництві, який дорівнює відношенню вартості матеріальних витрат з урахуванням амортизації до фонду оплати праці робітників.

Графічно в системі координат "Х-А" цілком виразно відображаються три типи траєкторії якості економічного розвитку підприємства: екстенсивний, інтенсивний та соціально-орієнтований. У першому випадку спостерігається рівномірне зростання всіх елементів вартості валової продукції підприємства, а в другому - переважне зростання матеріальних витрат у порівнянні з фондом оплати праці робітників. В третьому випадку випереджене зростання фондів матеріального заохочення та соціально-культурних заходів супроводжується зростанням витрат, що у вигляді відповідної траєкторії на рис.3 відображає як соціальну спрямованість, так і рівень технічного прогресу у виробництві.

Згідно з рис. 3 траєкторія якості економічного розвитку підприємства соціально-орієнтованої спрямованості характеризується у відповідності з вищеприведеними формулами зниженням величини ступеню максимізації та збільшенням значення максимізації функції споживання. Фактичний розвиток АТ "Хвиля" (рис. 3 в) розпочав задовольняти цій тенденції з 1995р., коли методологія регулювання виробництва на основі цих інтегральних показників була впроваджена в системі управління організаційно-економічним механізмом підприємства.



- а) Траєкторія якості соціально-орієнтованого розвитку підприємства
 в) Траєкторія якості економічних показників АТ "Хвиля"

Рис. 3. Траєкторія якості економічного розвитку підприємства

2.7. За результатами теоретичного аналізу сукупності практичного впровадження виробничо-економічної моделі підприємства було розроблено методологічний підхід і сформульовано механізм функціонування виробничого об'єднання в ринкових умовах, який включає ряд принципово нових положень, а саме:

класифіковано та упорядковано функціональні зв'язки між елементами організаційно-економічного механізму, що дозволило поєднати процес аналізу, планування і прогнозування виробничо-економічних показників з системою госпрозрахункових відносин між підрозділами виробничого об'єднання;

сформульовано основні вимоги до економіко-математичної моделі підприємства, що призвело до розробки

особливого класу моделей, які легко пристосовуються до виробничої структури підприємства, виявляючи його потенціальні можливості в галузі підвищення ефективності виробництва і створення сприятливих умов для подальшого розвитку на найближчу перспективу;

визначено необхідні умови для формування гнучкої системи управління підприємства, що сприяло удосконаленню системи господарських стосунків всередині виробничого об'єднання і адаптації підрозділів в умовах ринкових стосунків;

розроблено основні принципи матеріального стимулювання трудових колективів коефіцієнтами трудової участі, що забезпечило перехід від нормування витрат до нормування прибутку з метою підвищення матеріальної зацікавленості робітників результатами роботи підрозділів і виробничого об'єднання в цілому.

Ці принципи в кінцевому підсумку забезпечили високу збіжність показників, які прогнозуються, з фактичним розвитком економічної ситуації як всередині підприємства, так і на зовнішньому ринку.

2.8. Дослідження теоретичних і прикладних аспектів формування механізму функціонування виробничого об'єднання в нових умовах господарювання дозволило розробити удосконалену виробничо-економічну модель підприємства, призначену для аналізу і прогнозування внутрішньовиробничої економічної ситуації та кон'юнктури ринку. По своєму змісту вона відрізняється від техніко-економічних моделей аналогічного класу і включає такі елементи новизни економіко-математичного змісту:

реалізована нерозривна єдність нормативного та дескриптивного підходів до аналізу і управління, планування і прогнозування процесу виробництва;

сформульовано підхід до виявлення сукупності виробничо-економічних показників, які дозволяють ретельно регулювати процес виробництва в заданих параметрах розвитку окремих підрозділів і підприємства в цілому;

розширено зміст техніко-економічної моделі з метою обліку фінансового стану підприємства та бухгалтерського аналізу кінцевих результатів виробництва;

виявлено сукупність показників виробничої діяльності, які дозволяють визначити кількісні параметри якості економічного розвитку підприємства і виробничого об'єднання;

визначено порядок прогнозування виробничо-економічної діяльності підприємства, який орієнтується на загальноприйнятну систему показників статистичної звітності і одночасно дозволяє ув'язувати здійснення заданої стратегії розвитку підприємства з цілком вираженим змістом заходів і цільових програм організаційно-технічного, виробничо-технологічного та фінансово-економічного змісту.

Все це не тільки значно розширює можливості, але і створює певні передумови для широкого використання виробничо-економічної моделі як на рівні автоматизованих робочих місць окремих спеціалістів підприємства, так і в системі його інформаційно-обчислювальної мережі.

2.9. В умовах централізованої системи управління народним господарством розвиток підприємства визначався комплексом цільових програм, які відводили підприємствам пасивну роль виконавця установлених згори завдань. В новій, яка тільки починає формуватись, системі виробничих і суспільних стосунків, підприємствам відводиться активна роль суб'єкта господарювання, на який постійно впливають зовнішні обставини і який одночасно повинен не тільки враховувати, але і впливати на нестійку кон'юнктуру ринку, направляючи

його розвиток на свою користь.

У боротьбі за власне виживання віднині підприємства повинні постійно здійснювати ситуаційний аналіз свого економічного положення, прикладаючи всі зусилля на вирішення складних внутрішньо- та позавиробничих задач, серед яких принципове значення набули проблеми взаєморозрахунків із-за кризи платежів та фінансової стійкості підприємства, що в свою чергу потребувало встановлення тісного зв'язку виробничо-економічної моделі підприємства з показниками фінансової звітності та бухгалтерського балансу.

Вирішення цієї задачі було забезпечено на основі методології ліквідного балансу, який активно використовується зарубіжними спеціалістами для оцінки фінансового стану підприємства. Проте при цьому були суттєво змінені цілі та задачі ліквідного балансу, основний зміст якого направлено на оцінку ліквідної вартості фінансових, матеріальних та виробничих ресурсів виробника на випадок його банкрутства. Вихідною передумовою було поставлено задачу виявлення обставин, які, навпаки, забезпечували стійку роботу підприємства в умовах ринкових відносин, що дозволило сформувати на основі показників бухгалтерського балансу платіжний баланс, призначений для оцінки поточної та кредиторської платоспроможності підприємства.

Ця оцінка здійснюється на основі двох коефіцієнтів

$$К_{пп} = АЗ / ПЗ \quad \text{та} \quad К_{кп} = (АЗ + А4) / (П2 + П3),$$

де: $K_{пп}$ і $K_{кп}$ - коефіцієнти відповідно поточної і кредиторської платоспроможності, значення яких при фінансовій стійкості підприємства повинні бути > 1 , $A3$ і $A4$ - третій і четвертий розділи активу бухгалтерського балансу, $P2$ і $P3$ - другий і третій розділи пасиву бухгалтерського балансу.

Цей підхід дозволив переосмислити роль і значення

економіко-математичного моделювання у формуванні організаційно-економічного механізму виробничого об'єднання, приближаючи зміст виробничо-економічної моделі підприємства до умов виробництва та забезпечуючи одночасно необхідні передумови для удосконалення системи управління підприємства згідно тих науково-обґрунтованих пропозицій з функціонування підприємства в нових умовах господарювання, які знайшли адекватне відображення у моделі.

Апробація основних положень дисертаційної роботи в АТ "Хвиля", з одного боку, підтвердила практичну ефективність одержаних результатів дослідження, а з другого - показала, що формування надійного та стійкого в ринкових умовах організаційно-економічного механізму підприємства пов'язане з необхідністю розв'язання ряду складних проблем як теоретичного, так і прикладного характеру. Проте, розглянуті методи та пропозиції створюють певні передумови для розв'язання цієї проблеми, що може сприяти підвищенню ефективності роботи як окремих підприємств і виробничих об'єднань, так і народного господарства країни в цілому.

3. СПИСОК ОПУБЛІКОВАНИХ РОБІТ, В ЯКИХ ВІДБРАЖЕНІ ПОЛОЖЕННЯ ДИСЕРТАЦІЇ

1. Иваненко Б.Н. Методологические особенности анализа рационального использования водных ресурсов Донбасса // Донбасс: прошлое, настоящее будущее по теме "Рациональное использование географического положения и собственных ресурсов - путь возрождения региона". - Донецк: ДОКМ, ДонГУ, Фонд "Регион", ДГАУ, 1995. - С. 129 - 131.
2. Иваненко Б.Н. Моделирование работы предприятия в условиях смешанной экономики // Методические принципы

- Формирования и реализации стратегии предприятия в условиях смешанной экономики: Тез. докл. и выст. научно-практической конференции, 21-22 сентября 1995 г., - Донецк-Артемовск: АЭН Украины, ИЭП НАН Украины, АЗОМ, 1995. - С. 81-82.
3. Иваненко Б.Н. Опыт использования акционерной формы собственности для предприятий водопроводно-канализационного хозяйства // Проблемы территориального управления и поддержки предприятий в постприватизационный период. - Донецк: ИЭП НАН Украины, 1996. - С. 129 - 132.
 4. Иваненко Б.Н. Особенности системы управления предприятием в условиях рыночных отношений // Основные направления развития промышленных предприятий региона. - Донецк: ИЭП НАН Украины, 1995. - С. 93-102.
 5. Иваненко Б.Н., Полуянов В.П. Формирование и использование информационно-вычислительной сети в экономике предприятия // Методические принципы формирования и реализации стратегии предприятия в условиях смешанной экономики: Тез. сообщ. научно-практической конференции, 21-22 сентября 1995 г., - Донецк-Артемовск: АЭН Украины, ИЭП НАН Украины, АЗОМ, 1995. - С. 31-33.
 6. Поклонский Ф.Е., Иваненко Б.Н., Иванов Е.Т., Лебедева Д.И. Прикладная модель региональной экономики. Препр. докл. - Донецк, ИЭП НАН Украины, 1995. - 39 с.
 7. Прокопенко Н.Д., Иванов Е.Т., Полуянов В.П., Богачев С.В., Иваненко Б.Н. Формирование и моделирование структуры организационно-экономического механизма предприятия в рыночных условиях (на примере АО "Хвиля"). Препр. докл. - Донецк, ИЭП НАН Украины, 1996. - 48 с.

SUMMARY

Ivanenko B.N. The formation of an organizing-and-economic mechanism of operation of an industrial association under market conditions.

Ph.D. dissertation in economics in the specialized field 08.06.01 - Economics of enterprises and methods of management. Institute of Industrial Economics National Academy of Sciences of Ukraine, Donetsk, 1997.

The dissertation is devoted to the consideration of the problem of creating organizing-and-economic mechanism of operation of an industrial association. Basing on the obtained data, it is indicated that the problem can be successfully solved by means of integrated analysis of organizing-and-technical, production-and-technological, financial-and-economic characteristics of enterprise's development under the new economic conditions. Some methodological principles of both improvement of economic managing methods and simulation of production-and-economic activity of the enterprise have been formulated, the methods for assessing quality of economic indices as well as for analysing financial state of the industrial association under the conditions of structural reconstruction of national economy and socially oriented economics.

Introduction of the results of the research has been implemented in Khvylya Co. and in related enterprises of municipal service in Ukraine.

АННОТАЦИЯ

Иваненко Б.Н. Формирование организационно - экономического механизма функционирования производственного объединения в рыночных условиях.

Диссертация в виде рукописи на соискание научной степени кандидата экономических наук по специальности 08.06.01 - Экономика предприятий и формы хозяйствования. Институт экономики промышленности НАН Украины, Донецк, 1997.

В диссертации рассмотрена проблема формирования организационно-экономического механизма функционирования производственного объединения. На основе исследований показано, что решение этой проблемы достигается за счет комплексного анализа организационно-технических, производственно-технологических и финансово-экономических параметров развития предприятия в новых условиях хозяйствования. Сформулированы некоторые методологические принципы совершенствования экономических методов управления и моделирования производственно-экономической деятельности предприятия, предложены методы оценки качества экономических показателей и анализа финансового состояния производственного объединения в условиях структурной перестройки народного хозяйства и социально-ориентированной экономики.

Внедрение результатов исследования осуществлено в акционерном обществе "Хвиля" и на родственных предприятиях жилищно-коммунального хозяйства страны и регионов.

А Н О Т А Ц І Я

Іваненко Б.М. Формування організаційно-економічного механізму функціонування виробничого об'єднання в ринкових умовах.

Дисертація у вигляді рукопису на здобуття наукового ступеня кандидата економічних наук за спеціальністю 08.06.01 -

Економіка підприємств і форми господарювання. Інститут економіки промисловості НАН України, Донецьк, 1997.

В дисертації розглянуто проблему формування організаційно-економічного механізму функціонування виробничого об'єднання. На основі досліджень показано, що вирішення цієї проблеми досягається за рахунок комплексного аналізу організаційно-технічних, виробничо-технологічних та фінансово-економічних параметрів розвитку підприємства в нових умовах господарювання. Сформульовано деякі методологічні принципи удосконалення економічних методів управління і моделювання виробничо-економічної діяльності підприємства, запропоновано методи оцінки якості економічних показників і аналізу фінансового стану виробничого об'єднання в умовах структурної перебудови народного господарства і соціально-орієнтованої економіки.

Впровадження результатів дослідження здійснено в акціонерному товаристві "Хвиля" та на споріднених підприємствах житлово-комунального господарства країни та регіонів.

Ключові слова: виробниче об'єднання, організаційно-економічний механізм, ринкові відносини, народне господарство, структурна перебудова, соціально-орієнтована ринкова економіка.

Дисертація в вида друку та оформлена відповідно до вимог
стандарту ДСТУ 100:2000. Дисертація складається з вступу, чотирьох розділів, висновків та списку літератури.
Вступ. Актуальність теми дослідження. Мета та завдання дослідження. Методика дослідження. Результати дослідження.
Розділ 1. Аналіз економічної ситуації в Україні та в Україні. Аналіз економічної ситуації в Україні та в Україні.
Розділ 2. Організаційно-економічне моделювання підприємств. Організаційно-економічне моделювання підприємств.
Розділ 3. Організаційно-економічне моделювання підприємств. Організаційно-економічне моделювання підприємств.
Розділ 4. Організаційно-економічне моделювання підприємств. Організаційно-економічне моделювання підприємств.
Висновки. Висновки дослідження. Висновки дослідження.

АНОТАЦІЯ

Дисертація в вида друку та оформлена відповідно до вимог
стандарту ДСТУ 100:2000. Дисертація складається з вступу, чотирьох розділів, висновків та списку літератури.

Підп. до друку 11.03.97. Формат 60x84/24. Папір друк. № 3.
Обл.-вид. арк. 1,0. Тираж 100 прим. Замовлення № 69.
Інститут економіки промисловості НАН України.
340048, Донецьк, Університетська, 77.
Ротапринт ІЕП НАН України.

1125-988

AB 37.268