

ЛЬВІВСЬКИЙ ДЕРЖАВНИЙ АГРАРНИЙ УНІВЕРСИТЕТ

на правах рукопису

ТРАКАЛО ОЛЬГА МИХАЙЛІВНА

ОБҐРУНТУВАННЯ ОБСЯГІВ ВИРОВНИЦТВА
І ПЕРЕРОБКИ ПРОДУКЦІЇ МОЛОЧНОГО СКОТАРСТВА
(на матеріалах поліс-кої'зони Львівської області)

спеціальність 08.07.02

Економіка сільського господарства і АПК



АВТОРЕФЕРАТ

дисертації на здобуття наукового
ступеня кандидата економічних наук.

ЛЬВІВ 1997

338.43

Дисертацією є рукопис.

Робота виконана на кафедрі економіки
державного аграрного університету

ЛННБ України ім.В.Стефаніка



00753825 (U)

Науковий керівник - доктор економічних наук, професор,
академік УААН
ТРИНЬКО Р.І.

Офіційні опоненти - доктор економічних наук, професор
ДУДАР Т.Г.
кандидат економічних наук, доцент
ЧЕРНЯК В.Т.

Провідна організація - Львівський державний університет
ім.І.Франка

Захист відбудеться "14" травня 1997р. о 12 годині на
засіданні спеціалізованої вченої ради К.04.16.01 із захисту дисер-
тацій на здобуття наукового ступеня кандидата економічних наук у
Львівському державному аграрному університеті за адресою: 292040,
Львівська область, Жорківський район, м.Дубляни.

З дисертацією можна ознайомитись у бібліотеці Львівського
державного аграрного університету.

Автореферат розісланий "9" квітня 1997р.

Вчений секретар
спеціалізованої вченої ради,
кандидат економічних наук, доцент

К.В.ПРОКОПИУК

ДВ 57.47.6

1. ЗАГАЛЬНА ХАРАКТЕРИСТИКА РОБОТИ

1.1. Актуальність теми дослідження. Однією з найважливіших проблем, що стоять перед аграрним сектором економіки є повне задоволення потреб населення продуктами харчування відповідно до науково обґрунтованих норм. В раціональному харчуванні людини молоко займає виключне місце, що пояснюється сприятливим співвідношенням неаамінічних амінокислот, які входять в склад молочного білка, доброю засвоюваністю жиру, який знаходиться в стані тонкої емульсії, його вітамінним складом. При споживанні 1 л молока задовольняється добова потреба дорослої людини в жирі, кальції, фосфорі; на 35% - у вітамінах А і С; на 53% - у білках; на 26% - в енергії.

Проблема підвищення ефективності виробництва і переробки молока вимагає забезпечення алагодженої роботи підприємств, які забезпечують технологічний процес доведення продукції до споживача.

Актуальність цієї проблеми загострюється в зв'язку з необхідністю: забезпечення збалансованого розвитку підприємств різних ланок єдиного технологічного ланцюга протягом року; оптимізації структури переробки молока, враховуючи задоволення потреб населення в молочних продуктах; максимального використання поживних речовин молока. Велике практичне значення досліджень виробництва і переробки молока, а також порівняно мала вивченість цього питання в зоні Полісся Львівської області визначили вибір і умовили актуальність теми дисертаційної роботи.

1.2. Мета і завдання дослідження. Метою дослідження є: на підставі аналізу сучасного стану сировинних зон молокопереробних підприємств розробити і обґрунтувати науково-практичні пропозиції

ЛНБ ім. В. Стефанишина
АН України

щодо подальшого розвитку основних ланок молокопродуктового підкомплексу в урахуванням об'єктивних умов сучасного аграрного і промислового (переробного) виробництва в умовах ринкових відносин.

Досягнення поставленої мети визначило вирішення таких завдань:

- встановлення суті, необхідності, передумов та форм розвитку агропромислової інтеграції;
- обґрунтування основних напрямків розвитку виробничо-економічних зв'язків сільського господарства з переробними підприємствами на прикладі конкретної галузі;
- визначення економічної оцінки сучасного розвитку молочного скотарства і підприємств з переробки молока;
- обґрунтування основних шляхів збалансованого розвитку виробництва і переробки молока.

1.3. Предмет і об'єкт дослідження. Предметом дослідження є система відносин у сфері виробництва молока і продуктів його переробки на основі комплексного розвитку всіх ланок молокопродуктового підкомплексу. Об'єктом дослідження стали всі виробники молока зони Поділля, включаючи сільськогосподарські підприємства колективного сектора та індивідуальних виробників.

1.4. Методологія і методика дослідження. Методологічною основою проведеного дослідження стали основні положення економічної теорії, законодавчі акти, нормативно-правові та господарські документи України. Теоретичною базою були праці вітчизняних і зарубіжних вчених. Вивчення поставленої проблеми проводилось на основі масових даних в динаміці з використанням комплексу методів економічного дослідження: статистичних групувань, кореляційно-регресійного та індексного аналізу, розрахунково - конструктивного, монографічного, економіко-математичного з використанням комп'ютерної техніки та ін.

Як джерело інформації використовувались офіційні дані державної статистичної звітності, річні звіти сільськогосподарських і молокопереробних підприємств поліської зони, первинні бухгалтерські і статистичні документи, дослідження і спостереження автора, нормативна і довідкова література.

1.5. Наукова новизна дисертаційної роботи полягає в обґрунтуванні основних напрямків для підвищення економічної ефективності виробництва і переробки молока в умовах ринкових відносин з врахуванням зональних особливостей, розробці пропозицій щодо вирівнювання сезонності виробництва молока, рівень якої впливає на ритмічність роботи молокопереробних підприємств, запропонованій раціональній структурі поглибленої переробки молока з метою максимального використання його складових частин.

1.6. Практична значимість проведених досліджень:

- обґрунтовано можливість і необхідність вертикальної та горизонтальної інтеграції всіх елементів молочного підкомплексу в умовах багатукладності економіки;
- визначено основні напрямки поглиблення зв'язків галузей;
- розроблено конкретні рекомендації з проблем збалансованості виробництва молочних продуктів.

1.7. Конкретний особистий внесок. Розроблено і обґрунтовано пропозиції щодо подальшого розвитку основних ланок молокопродуктового підкомплексу в умовах ринкових відносин з врахуванням зональних особливостей.

На основі використання даних статистичних групувань, відповідної нормативної бази, перспективних обсягів виробництва молока розроблено раціональну структуру кормової площі, що стало основою обґрунтування найефективніших типів годівлі тварин для досягнен-

ня найвищих кінцевих результатів виробництва.

1.8. На захист вносятся:

- оцінка стану і перспектив розвитку молочного скотарства і переробної промисловості;
- рекомендації щодо вдосконалення економічних взаємов'язків сільськогосподарських і переробних підприємств;
- пропозиції для вирівнювання сезонності виробництва і переробки молока;
- рекомендації щодо раціональної структури переробки молока з метою максимального використання його складових частин.

1.9. Апробація роботи. Основні положення дисертації доповідались і одержали схвалення на вузівських науково-теоретичних конференціях з проблем агропромислового комплексу і підвищення ефективності аграрного виробництва (Звітна конференція викладачів та аспірантів за наслідками науково-дослідної роботи 1993 року, ДДСГІ).

За результатами проведених досліджень опубліковано 8 наукових статей обсягом 1,51 друкованого аркуша.

1.10. Обсяг і структура роботи. Дисертація викладена на 176 сторінках машинописного тексту, складається з вступу, трьох розділів, висновків і пропозицій, бібліографічного списку, 6 додатків, містить 33 таблиці, 10 рисунків. Список використаної літератури включає 153 найменування.

2. ОСНОВНИЙ ЗМІСТ РОБОТИ

У вступі обґрунтовано значимість теми дослідження, поставлено мету і завдання дослідження, визначено його теоретичну та методологічну основу.

В першому розділі - "Молочне скотарство у системі аграрно-промислового комплексу" - розглядаються теоретичні основи наукового дослідження та його методика. Він включає інформацію, яка розкриває роль і місце молочного скотарства в системі АПК, характеризує виробничо-економічні зв'язки у молочному підкомплексі.

Формування агропромислового комплексу як єдиного виробничого організму пов'язане з перетворенням різних його галузей і підприємств в інтегроване виробництво з високим ступенем виробничо-економічних зв'язків. Створення сприятливих умов для функціонування об'єднаної системи, забезпечення чіткого взаємозв'язку всіх галузей, стійких темпів виробництва кінцевої продукції АПК є головним в умовах переходу до ринкових відносин.

Основною передумовою підвищення ефективності функціонування агропромислового комплексу є його збалансованість. Це, перш за все, якісно-кількісне співвідношення між його структурними складовими.

Молочному підкомплексу притаманні специфічні особливості, які вирізняють його з інших підсистем агропромислового комплексу. Велика біологічна цінність, мала транспортабельність, короткий термін зберігання і необхідність споживання молока в свіжому вигляді виступають важливими природними чинниками, які створюють основу для інтеграції процесів виробництва, заготівлі, переробки і реалізації готової продукції.

Другий розділ - "Сучасний стан розвитку виробництва і переробки молока в зоні Полісся Львівської області" - об'єднує результати досліджень про наявність виробників молока в господарствах з різними типами власності в динаміці, відповідність сировинної бази та переробних підприємств.

Виробничі зв'язки підприємств є основою міжгалузевих зв'язків. Вони повинні закріплюватись системою договірних відносин і

стимулюватись економічним механізмом. При організації виробничих зв'язків підприємств, які займаються виробництвом, заготівлею, переробкою молока і молочної продукції, важливо дотримуватись таких принципів: пріоритет споживача у вимогах до виробництва (обсягу і якості) продукції; збалансованість виробництва і переробки молока; оптимізація сировинних зон з врахуванням мінімізації затрат на перевезення; наближення переробки продукції до її виробництва; скорочення часу виконання договорів (умов, графіків) партнерами; збалансованість матеріально-технічного і технологічного забезпечення виробництва на всіх етапах.

Кризові явища, що мають місце останніми роками в економіці АПК, особливо відчутно вплинули на розвиток молочного скотарства, спричинили скорочення закупівель молока в усіх категоріях господарств, зокрема в колективних та державних сільськогосподарських підприємствах. Істотно зменшилась закупівля молока у населення за договорами. Якщо в 1990 році рівень товарності молока становив 72,7% (суспільний сектор - 86,5%, особисті підсобні господарства (ОПГ) і фермерські господарства - 47,3), то в 1995 році - 27% (суспільний сектор - 61,4, ОПГ та фермери - 7,2%). Такий низький рівень товарності молока пояснюється повним розривом зв'язків між виробником і переробними підприємствами. Якщо колективні і державні підприємства в якійсь мірі виконували умови договорів, то з виробниками молока в ОПГ таких договорів не існувало.

Виробництво молока в досліджуваній зоні зменшилося з 246,7 тис. тонн в 1990 році до 119,8 тис. тонн в 1995 році, або на 51,4%. Хоча в ОПГ населення склалася стійка тенденція до зростання виробництва молока (в 1990 році - 134,1 тис. тонн, 1995 - 208,8 тис. тонн), проте це не компенсувало його скорочення у колективних та державних господарствах.

В суспільному секторі разом зі зменшенням поголів'я корів знижується їх продуктивність.

З метою виявлення найбільш суттєвих факторів, які впливають на продуктивність корів в господарствах досліджуваної зони, визначення резервів росту виробництва та оцінку ефективності використання виробничих ресурсів ми провели багатофакторний кореляційно-регресійний аналіз даних за 1990-1994 роки.

Після обробки даних на EOM одержано таке рівняння регресії:

$$y = -6848 + 1,94x_1 + 64,75x_2.$$

Отже, збільшення виробничих затрат на 1 тис.крб. при фіксованому значенні інших включених в рівняння факторів, підвищує продуктивність корів на 1,94 кг; збільшення витрати кормів на корову на 1ц кормових одиниць підвищує надій на 64,75кг.

Дослідження підтвержують, що молочне скотарство зони розвивається на екстенсивній основі, за рахунок низького рівня годівлі тварин, племінної роботи, механізації виробничих процесів на фермах.

Продуктивність корів знаходиться в прямій залежності від рівня виробництва кормів в перерахунку на кормові одиниці на одну умовну голову і ступеня їх збалансованості за основними поживними речовинами (в першу чергу, за перетравним протеїном).

В господарствах зони за досліджуваний період виробництво кормів зменшилося на 33,3%. На одну голову витрачалось 49,4 ц корм. одиниць (науково обгрунтована норма 35-40 ц к.од.), а продуктивність становила 2610 кг. За рахунок незбалансованості кормів за перетравним протеїном, бідності їх на кормовий білок витрата кормів велика, а відповідної продуктивності корів не одержано.

Характерною особливістю сировинної зони молочного підкомплексу є сезонний характер виробництва і заготівлі молока, що негативно впливає на рівень використання виробничо-технічного потенціалу молочного підкомплексу і, особливо, молочної промисловості, на рівномірність забезпечення населення молочними продуктами. Результати досліджень показують, що пік виробництва молока припадає на липень, серпень. Індекси сезонності були відповідно 141,6 і 135,2% (мінімальне значення в листопаді - 70,2%). Сезонна хвиля має характерні весняно-літній підйом та осінньо-зимовий спад.

Дослідження сезонних коливань виробництва молока, в більшості випадків, співпадає з сезонністю надходження приплоду (табл.1).

Неминучі підйоми валових надойв молока в літній і спади в зимовий (стійловий) періоди можна пояснити специфічними умовами сільськогосподарського виробництва, природною періодичністю сезонних і фізіологічних процесів, які проходять в тісному взаємозв'язку зі зміною пори року. В той же час, рівень сезонності можна суттєво знизити за рахунок впливу на чинники, які формують підйоми і спади надойв молока.

Важливим фактором зниження сезонності виробництва молока є рівномірний розподіл отелів корів, що досягається регулюванням термінів осіменіння корів і телиць.

В основному отели в зоні проходили у весняний період, відповідно й основна кількість молока одержана в наступні за березнем три-чотири місяці.

Виробничо-заготівельна мережа молочної промисловості зони включає п'ять молочних заводів і один завод анежиреного сухого молока. Річна потужність цих заводів 160 тисяч тонн, що складає 35,3% від загальної річної потужності області. Найбільшу питому вагу на підприємствах зони має виробництво масла, в 1935 році його виробили 58,9% від всього виробленого в області.

Таблиця 1

Сезонні хвилі виробництва молока і надходження
приплоду в поліській зоні Львівської області, %

М і с я ц ь	Фактично (1991-1995рр.)			На перспективу	
	валовий надій	одержано приплоду	зереробл. мол. з-ми	валовий надій	приплід
Січень	78,6		83,7	99,0	82,4
Лютий	74,8		84,2	99,8	100,8
Березень	97,5	147,3	95,0	100,1	91,2
Квітень	102,4		103,1	104,3	134,4
Травень	117,8		143,0	98,9	82,4
Червень	141,6	110,8	121,6	97,2	91,2
Липень	135,2		110,6	97,4	108,8
Серпень	123,3		107,0	95,8	93,6
Вересень	100,9	60,4	105,3	103,2	132,9
Жовтень	81,5		96,0	99,0	97,2
Листопад	70,2		80,3	103,6	120,0
Грудень	76,3	81,5	70,6	104,7	108,0
Середній рівень коливань	100,0	100,0	100,0	100,0	100,0
Дисперсія	560,6	1552,8	360,3	7,42	144,7
Розмах коливань	71,4	65,8	72,4	8,9	23,0

В даний час, коли договірні зв'язки між виробниками і переробною промисловістю майже не існують, спостерігається різкий спад виробництва молочної продукції. Пояснюється це скороченням виробництва і заготівлі молока. Так, в 1995 році заготовлено молока на 56,2% менше ніж в 1990 році, відповідно й виробничі потужності молокопереробних підприємств використано на 61,2%.

Розрахунки щодо оптимізації підкомплексу з виробництва і промислової переробки молока дозволили визначити виробничі параметри сировинної зони молокопереробних заводів (табл.2).

Як показують розрахунки, лише за рахунок підвищення продуктивності корів до 3400 кг і товарності до 90%, коефіцієнт використання потужностей молокопереробних підприємств підвищиться до 1,25, тобто будуть лишки молока, які можна було б передавати іншим заводам.

Оскільки основне виробництво молока припадає на ОПГ, то необхідно вдосконалити шляхи його закупівлі. Потрібно розширювати мережу молокоприймальних пунктів з відповідним обладнанням для охолодження прийнятого молока.

При налагодженні і стимулюванні відносин не тільки з колективними господарствами, а й із заготівельними організаціями та переробними підприємствами, власник ОПГ буде зніматися тільки виробництвом продукції, а не шукатиме для неї ринку збуту.

Основною тут є систематична і конкретна робота для організації закупівель молока у громадян. Систему заготівель необхідно побудувати так, щоб селянам вигідніше було давати молоко на молокоприймальні пункти, ніж використовувати на власні потреби або продавати на ринку.

У третьому розділі - "Перспективні обсяги виробництва, переробки та споживання молока на Поліссі" - обґрунтовується опти-

Виробничі параметри сировинної зони молоко-
переробних заводів подільської зони Львівської області

Показник	Фактично 1990 - 1995 рр.	На перспек- тиву
Площа с.-г. угідь, тис. га	336,4	336,4
Виробництво молока на 100 га с.-г. угідь, ц	298,6	354,2
Щільність поголів'я ко- рів на 100 га с.-г. угідь, гол.	39,0	39,0
Потужність молокопере- робних заводів, т/вміну	283,0	283,0
Коефіцієнт компактності сировинної зони, тис. га/ ем. потужність	1,19	1,19
Щільність заготівлі мо- лока на 100 га с.-г. угідь, ц	172,6	354,8
Товарність молока, %	58,2	90,0
Коефіцієнт використан- ня потужностей	0,61	1,25

мальне поголів'я, проектні можливості кормової бази, основні шляхи збільшення виробництва молочних продуктів.

Статистичний аналіз дозволяє припустити, що зміщення термінів отелів корів на осінньо-зимовий період може зняти вплив сезонності на виробництво молока.

При плануванні валового виробництва молока, ми намагалися уникнути сезонності його виробництва, том за основу взяли

рівномірний розподіл отелень протягом року, що досягається регулюванням термінів осіменіння корів і телиць. Враховуючи, що в літній період при використанні зелених кормів вихід молока збільшується, крім того, в цей час значна частина молока надходить від ОІП, де переважають зимово-весняні отелення, ми осіменіння корів і телиць планували у напрямку збільшення осінньо-зимових отелень.

Середня тривалість сервіс-періоду в господарствах зони вважається 50-55 днів, тому осіменіння корів планується приблизно на третій місяць після отелення.

Вихід молока за місяцями прямо залежить від термінів отелення корів. Надходження молока протягом лактаційного періоду, нерівномірне. На першому місяці лактації надій корів, як правило, вищий, а до кінця лактації він знижується (див. рис.).

Розрахункова кормова база зони дозволяє виділити в перспективі на одну корову на добу 12 корм. одиниць, при наявності в кормовому раціоні близько 1280 г перетравного протеїну. Це дає можливість запланувати добовий надій молока від корови 14 кг, а річний надій - 3400 кг.

З метою прогнозування місячних надойів на перспективу ми розробили молочний потенціал основного стада зони, згідно з яким передбачено одержати більше 200 тис. тонн молока з рівномірним його виробництвом за місяцями. З цією метою необхідне підвищення заплідненості маточного поголів'я і одержання щорічно від кожної корови по теляті.

У 1994 році в господарствах зони одержано 48 телят на 100 корів, надій молока на 1 голову становив 2315 кг. При цих умовах втрати молока з розрахунку на одну середньорічну корову при

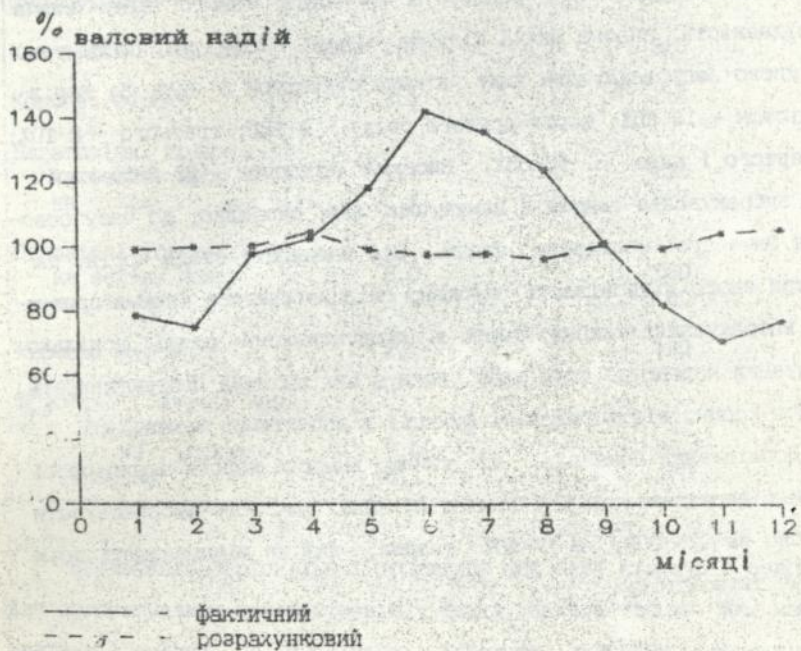
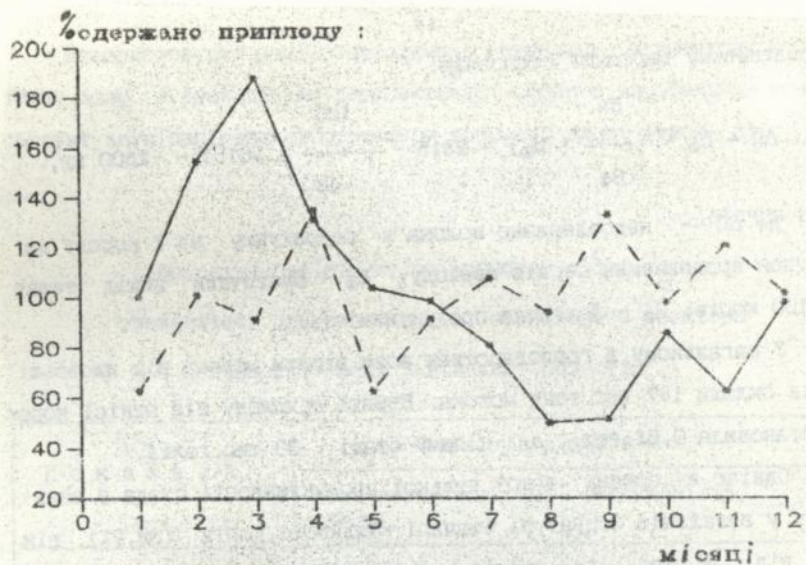


Рис. Залежність валового виробництва молока від надходження приплоду.

нормативному варіанті становили:

$$\Delta\Pi - P_{\Phi} - \left(\frac{B_{\Phi}}{100} \cdot P_{\Phi} \right) = 2315 - \left(\frac{48}{100} \times 2315 \right) = 2500 \text{ кг,}$$

де $\Delta\Pi$ - недоодержано молока в розрахунку на 1 корову за рахунок продовження сервіс-періоду; B_{Φ} - фактичний вихід телят на 100 корів; P_{Φ} - фактична продуктивність.

У загальному в господарствах зони втрати молока від яловості корів склали 147 тис. тонн молока. Втрата приплоду від однієї корови становила 0,51 гол., а в цілому стаді - 30 тис. голів.

Однією з причин такої низької продуктивності стада є наявність у загальній структурі значної кількості корів (32,2%), вік яких від 8 до 12 років, а у корів такого віку нижча заплідненість, значно нижча віддача корму. Тому ми пропонуємо поступово запроваджувати таку вікову структуру де було б: корів-первісток - 18-25%; корів другого стелу - 9-12%; третього - 8-10%; четвертого і вище - 53-65%. Високий відсоток (25-30%) щорічного вибракування тварин є неминучим, але, очевидно, до часу отворення бачного молочного стада. При наявності стада корів, параметри якого відповідають вимогам, слід керуватись іншими принципами вибракування тварин, тобто в продуктивному стаді дцільно утримувати корови до того часу, поки в них молочна продуктивність, віддача корму, відтворювальні функції в допустимих межах.

Дослідження показали, що таким вимогам корови чорно-рябї породи відповідають до 5-6 лактацій, внаслідок чого вибраковувати потрібно не 25-30%, а 17-20% тварин, які не відповідають всім вимогам технології.

Використовуючи дані статистичних групувань, відповідну нормативну базу, з врахуванням перспективних обсягів виробництва можна обґрунтувати раціональну структуру кормової площі (табл. 3).

Таблиця 3

Розрахункова структура кормової площі та її урожайність для господарств суспільного сектора подільської зони Львівської області

Показник	Скотарство	
	Структура кормової площі, %	Урожайність, ц / га
Зернофуражні - всього	29,7	33,7
Кукурудза на силос	4,5	310
Кормові буряки	2,4	415
Багаторічні трави:		
- на зелену масу	16,7	235
- на сінаж	12,4	235
Однорічні трави:		
- на зелену масу	6,0	160
- на сінаж	3,0	130
Кормова картопля	2,2	120
Підгоддя і штучні корми:		
- на сіно і сінаж	7,0	25,5
- на випас	16,1	170

Визначення раціональної структури кормових культур є основою для обґрунтування найефективніших типів годівлі тварин, які мають важливе значення в досягненні найвищих кінцевих результатів виробництва.

Проведені нами дослідження підтверджують, що в більшості господарств зони, які займаються скотарством, у стійловий період утримання худоби самий ефективний силосно-коренеплодно-концентратний, а в пасовищний - трав'яно-концентратний типи годівлі, тому що, використовуючи під кормовими культурами мінімум площі ріллі, можна забезпечити високий рівень годівлі, низьку вартість кормів, а як результат - високу ефективність виробництва (табл. 4).

Таблиця 4

Пропоновані типи годівлі корів для зони Полісся

Показник	Структура кормових раціонів для різних типів годівлі (за поживністю), %			
	силосно-кормово-коренеплодно-концентратний	силосно-коренеплодно-концентратний	силосно-картопляний	силосно-картопляно-концентратний
1. У стійловий період				
Конц'юрги	25	20	15	10
Грубі корми - всього	40	40	55	50
з них: сінаж	20	25	40	30
Силос	10	5	10	15
Кормові буряки	15	20	10	5
Картопля	10	15	20	20
2. У пасовищний період				
Конц'юрги	20	15	10	10
Зелена маса:				
сіяні трави	30	20	45	50
природні пасовища	35	60	35	10
культурні пасовища	15	5	10	40
Необхідна площа корм. культур для годівлі 100 корів протягом року, га	18,54	15,48	21,64	23,75
з т.ч. зернофуражних	1,98	1,47	1,11	0,9
Крім того, необхідно пасовищ:				
природних				
б/річних культурних	2,05	1,0	1,37	5,47

Найбагатшим і невичерпним джерелом протеїну є зелені рослини. Це джерело протеїну, в наших умовах, повинно широко використовуватись для покращення збалансованості кормів.

В умовах переходу до ринку і при існуючій системі взаєморозрахунків та цінового механізму сільськогосподарські підприємства стають кредиторами молокопереробних підприємств і тому відмовляються продавати їм молочну сировину. Затягування процесу приватизації веде до необґрунтованого розвитку малої переробки безпосередньо в сільськогосподарських підприємствах, в той час коли державні молокопереробні підприємства неповністю використовують свої потужності.

На даному етапі не забезпечені економічна спрямованість інтегрованого виробництва на кінцевий результат, взаємодія всіх елементів молокопродуктової системи на етапах виробництво - переробка - реалізація зі стимулюванням заінтересованості працівників у виготовленні високоякісних продуктів, в результаті чого структурна одиниця самостійно формує результативні показники. Однак, як показує аналіз, вони вищі в галузях, які виробляють кінцевий результат.

Хоча у вартості продуктів переробки молока належить значна частка, сільськогосподарські підприємства недоотримують частину прибутку, належну їм від реалізації молокопереробних підприємств. (табл. 5).

Світовий досвід підтверджує, що ідеальним є поєднання в одній особі виробника сировини і власника (колективного власника) потужностей її переробки. При цьому виробник стає власником готової продукції (вона завжди значно вище оцінюється, ніж сировина) і прибутку від її реалізації.

В умовах переходу до ринку доцільно змінити характер виробничих зв'язків та економічних взаємовідносин сільських товаровиробників, переробних підприємств і роздрібною торгівлі.

Таблиця 5

Структура розподілу витрат і фінансових результатів при виробництві молокопродуктів в поліській зоні Львівської області (в розрахунку на 1 тону продукції), 1995 рік

Показник	Масло вершкове	Сир твердий	Смета- на	Кисло- молочна прод-ція
Витрати молока на в - во 1 т продукції, т	22,0	10,0	6,0	0,95
Виробничі витрати - всього, тис.крб.	46954	28361	15289	3604
в тому числі:				
на в-во молочної сировини	42972	22441	13464	1935
на переробку молока	3992	5920	1825	1669
Частка витрат, %:				
на виробництво молока	91,5	79,1	88,1	53,7
на переробку молока	8,5	20,9	11,9	46,3
Реалізаційна ціна 1 т, тис.крб.	53525	37069	16709	3713
Прибуток на 1т, тис.крб.	6561	8708	1420	109
Рівень рентабельності, %	14,0	30,7	9,3	3,0
Норматив розподілу сукуп- ного прибутку, тис.крб.:				
на виробництво молока	6003	6888	59	1251
на переробку молока	558	1820	50	169
Фактичне відхилення при розподілі прибутку від нормативу (+,-), тис.крб.				
на виробництво молока	-1160	-8956	-187	-1057
на переробку молока	+1160	+8956	+187	+1057

3. ВИСНОВКИ

На основі проведених досліджень можна зробити такі висновки:

1. Проблема підвищення ефективності виробництва молока в поліській зоні Львівської області є актуальною, тим більше у зв'язку зі значним падінням його виробництва і переробки. В зоні Полісся в 1995 році валовий надій молока становив 328,8 тис. тонн, що на 52 тис. тонн менше ніж в 1990 році.

2. Проблема зниження виробництва молока безперечно породжує проблему забезпечення населення молоком і молокопродуктами.

Руйнування системи державних закупівель підірвало більш-менш стале забезпечення населення молоком і молокопродуктами, а перед сільськогосподарськими підприємствами, в зв'язку з цим, постала проблема збуту продукції. Так, в 1995 році рівень товарності молока становив 27%. В таких умовах робиться ставка на імпорт продукції.

3. Молочному підкомплексу притаманні специфічні особливості, які вирізняють його з - поміж інших підсистем агропромислового комплексу. Велика біологічна цінність, мала транспортабельність, короткий термін зберігання і необхідність опсживання молока в свіжому вигляді виступають важливими природними чинниками, які створюють основу для інтеграції процесів виробництва, заготівлі, переробки і реалізації готової продукції.

4. Кризові явища, що мають місце останніми роками в економіці АПК, особливо відчутно вплинули на розвиток молочного скотарства, зокрема в колективних та державних сільськогосподарських підприємствах. Виробництво молока в цих господарствах зменшилось на 44,8%. Хоча в ОПГ населення склалася стійка тенденція до зростання виробництва молока, проте це не компенсу-

вало його скорочення в колективних та державних господарствах. В 1995 році від ОПГ і фермерських господарств одержано 209,0 тис. тонн молока, що на 55,7% більше ніж в 1990 році.

5. До складу молочного підкомплексу поліської зони входять дві сфери матеріального виробництва, виробнича та соціальна інфраструктура. До першої сфери входять всі виробники молока суспільного та приватного (індивідуального) секторів. До другої - сукупність підприємств, фірм, організацій, що займаються заготівлею, транспортуванням і переробкою молока та молочних продуктів.

6. У зв'язку з переходом до багатоукладної економіки на ринкових засадах в молочному підкомплексі відбуваються радикальні зміни, які полягають у структурній перебудові, реформуванні організованих форм виробництва молока, появи нових виробників з різними формами власності, докорінних змінах в економічних взаємодіях між ними.

7. Підвищення ефективності виробництва кінцевого продукту вимагає організації чіткої взаємодії сільськогосподарських та переробних підприємств. При цьому суттєве значення мають організаційно-економічні умови її реалізації: стан сировинної зони переробного підприємства; рівень спеціалізації і концентрації виробництва на сільськогосподарських підприємствах; рівень матеріальної зацікавленості і відповідальності партнерів за кінцевий результат виробництва і переробки молока, в тому числі за виконання ними договірних зобов'язань.

8. Одним з варіантів удосконалення взаємовідносин між виробниками молока і переробними підприємствами в нинішніх умовах може бути створення асоціацій на акціонерній основі з організацією фірмової торгівлі. Прикладом може бути Бродівський завод сухого

знежиреного молока, на базі якого створено акціонерне товариство "Бродівське". Такі реформування сприяли значному збільшенню заготівлі молока в приватному секторі і це вирішило проблему створення малих приватних цехів.

9. В розвитку молочної промисловості важливим резервом збільшення кінцевої продукції є повніша (глибша) переробка молока на основі вдосконалення виробничої структури.

4. ПРОПОЗИЦІЇ

1. При наявному дисбалансі цін на сільськогосподарську продукцію і засоби виробництва необхідне державне регулювання щодо ресурсного забезпечення села. По-перше, це контроль за ціноутворенням у галузях, що виробляють машини для села. По-друге, зниження податкового тиску стосовно сільськогосподарських виробників. По-третьє, залучення іноземних інвестицій у галузі і структури АПК. По-четверте, держава повинна стати найвигіднішим партнером для сільськогосподарських товаровиробників при купівлі їх продукції, чітко дотримуватись укладених угод і строків оплати за куплену продукцію.

2. Слід поглиблювати спеціалізацію, особливо внутрігосподарську, на виробництві окремих видів продукції. Реформування власності та створення нових господарських формувань в існуючих селянських господарствах має супроводжуватись спеціалізацією виробництва, це сприятиме розширенню економічних відносин, розвитку кооперації.

3. Для годівлі тварин з метою одержання тваринницької продукції високої якості при низькій її собівартості у весняно-літньо-осінній період ширше запроваджувати зелений конвеєр польового або луко-пасовищного типу.

4. Економічні взаємовідносини молокозаводу і господарств-постачальників молочної сировини повинні ґрунтуватись на договірній основі. В договорах мають знаходити своє відображення зобов'язання та відповідальність сторін. За невиконання договірних зобов'язань передбачити штрафні санкції.

5. Сприяти впровадженню нових, притаманних ринковій економіці відносин між виробниками сільськогосподарської продукції та її переробниками. В першу чергу - це акціонування переробних підприємств з участю сільськогосподарських виробників, а також розвиток виробничої і невиробничої кооперації.

6. На перехідному етапі до ринку держава не повинна втрачати управління розвитком молокопереробного виробництва. При цьому вона має забезпечувати захист інтересів виробників молока від диктату переробних, посередницьких та торговельних організацій до того часу, поки не буде досягнуто об'єднання спільних інтересів у різних формах інтегрованих господарських структур.

7. При переході до інтегрованих формувань з виробництва - заготівлі-переробки-реалізації молокопродуктів має бути така організаційно-стимульовальна система підвищення ефективності виробництва в молокопродуктовому підкомплексі, яка включає наступні основні елементи: єдиний бізнес-план для всіх стадій виробництва молочних продуктів; систему економічних показників за нормативами, які відображають місце партнера в комплексному плані виробництва продукції і оцінка результативності яких за всіма взаємозв'язаними стадіями стимулювання є в прямій залежності від конкретного внеску кожного партнера в кінцеві результати.

4. Основні положення дисертації опубліковані в наукових працях:

1. Тракало О.М. Кооперативные отношения коллективов в условиях самфинансирования // Экономические основы перехода сельскохозяй-

ствених підприємств на самокупаємость и самофінансування: Зб. науч. тр. ЛСТІ.- Львів, 1989.- С.85-89.- 0,25 д.ар.

2. Тракало О.М., Любас Л.О. Вдосконалення реєстрів обліку затрат і виходу продукції рослинництва в селянських спілках. // Вдосконалення організаційно-виробничої структури сільського господарства і економічних взаємовідносин на селі: Зб.наук.пр.-Львів, 1993.- С.119-123. - 0,29 д.ар., в т.ч. автора 0,14 д.ар.

3. Тракало О.М. Регіональні особливості збалансованості обсягів виробництва і переробки молока. // Проблеми розвитку агропромислового комплексу західно-українського регіону: Зб.наук. пр. ЛСТІ.- Львів, 1995. - С.33-36. - 0,16 д.ар.

4. Тракало О.М. До проблеми дальшого розвитку молочнопродуктового підкомплексу в умовах ринкової економіки. // Теж. Зв. конф. викл. та аспір. за насл.наук.-досл. роботи 1993р.- Львів, 1994. - С.112-114. - 0,12 д.ар.

5. Тракало О.М. Інтеграційні зв'язки особистих підсобних господарств із заготівельними і торговими підприємствами. // Економічний вісник, №1.- Львів: ЛДСТІ, 1995.- С.79-81.- 0,15 д.ар.

6. Тракало О.М. Сьогодняшність виробництва молока та шляхи її вирівнювання. // Проблеми агропромислового комплексу України: стан і перспективи: Теж. наук. конф., присвяченої 140-річ. заснуван. ЛДСТІ.- Львів, 1996.- С.211-212.- 0,13 д.ар.

7. Тракало О.М. Проблеми взаємовідносин між виробниками і підприємствами з переробки молока. // Економіко-статистичний аналіз здійснення та результатів аграрної реформи: Зб.наук.пр.- Львів: ЛДСТІ. 1996.- С.27-30.- 0,25 д.ар.

8. Тракало О.М. Рациональне використання кормів як основа підвищення ефективності молочного скотарства // Економічний вісник, №2.-Львів: ЛДСТІ. 1996.- С.176-178.- 0,16 д.ар.

АННОТАЦІЯ

Тракало О.М. Обоснование объёмов производства и переработки продукции молочного скотоводства (на материалах полесской зоны Львовской области). Диссертация на соискание ученой степени кандидата экономических наук по специальности 08.07.02: - Экономика сельского хозяйства и АПК.

Диссертация включает результаты исследований проблем, касающихся производства и переработки молока, рекомендации по повышению эффективности производства молока и молочных продуктов.

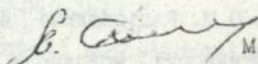
ANNOTATION

Trakalo O.M. The foundation of the volume of production and the processing of milk products of cattle-breeding (on materials of Polisk zone of Lviv region). The thesis for granting the scientific degree of the candidate of economic of sciences on speciality 08.07.02 - Economics of Agriculture and AIC.

The thesis deals with the results of investigation of problems, which refer to the production and processing of milk, recommendations on increasing the effectiveness of milk production and milk products.

Ключові слова: молокопродуктовий комплекс, сезонність, сервіс-період, ефективність, бізнес-план, акціонерні товариства, фінансові результати, контракт.

Відповідальний за випуск



М. І. Андрушко

Ідл. до друку 3.04.97. Форм. пап. 60x84/16 Ум. друк. арк. 1, 39.

Уч.-видав. л. 1, 09. Папір друкарський. Друк офсетний.

Зам. 226.

Тир. 100.

Ротапринт ЛДУ Дубляни, Студенська, 2.

125010

Ar 37476

AB 37.476

Faint, illegible text at the top of the page, possibly a header or introductory paragraph.

ABSTRACT

Main body of faint, illegible text, likely the abstract or a summary of the document's content.

Faint, illegible text at the bottom of the page, possibly a footer or concluding remarks.