

Національна академія наук України
Інститут регіональних досліджень

На правах рукопису

СУЛИМ
Марія Володимирівна

**ВИРОБНИЧО-РЕСУРСНИЙ ПОТЕНЦІАЛ
АГРАРНОГО СЕКТОРУ ЕКОНОМІКИ
ТА ЙОГО ВПЛИВ НА ЗАЙНЯТІСТЬ**
(на матеріалах Львівської області)

Спеціальність: 08.09.02 -
Зайнятість та ринок праці

А В Т О Р Е Ф Е Р А Т
дисертації на здобуття наукового ступеня
кандидата економічних наук

Львів 1997

№. 38.137

ЛНБ України ім.В.Стефаніка



00751068 (R)

Відділ збірних

ЛНБ України

На збірних документах

СЛІД

Марія Богданівна

ВІДРОБЛЕННЯ РЕСУРСНИЙ ПОТЕНЦІАЛ

АДРНОГО СЕКТОРУ ЕКОНОМІКИ

ТА ЙОГО ВПЛИВ НА ЗАЙНЯТІСТЬ

(на матеріалі Львівської області)

Складання: 08.06.02

Зайнятість та її ресурси

АВТОРЕФРАТ

зроблений на збірних документах

ЛНБ України

№ 1807

Національна академія наук України
Інститут регіональних досліджень

На правах рукопису

СУЛИМ

Марія Володимирівна

**ВИРОБНИЧО-РЕСУРСНИЙ ПОТЕНЦІАЛ
АГРАРНОГО СЕКТОРУ ЕКОНОМІКИ
ТА ЙОГО ВПЛИВ НА ЗАЙНЯТІСТЬ**

(на матеріалах Львівської області)

Спеціальність: 08.09.02 -

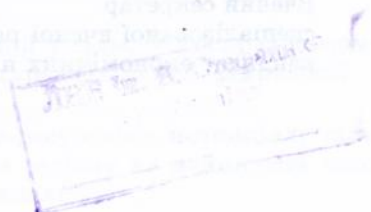
Зайнятість та ринок праці

А В Т О Р Е Ф Е Р А Т

дисертації на здобуття наукового ступеня

кандидата економічних наук

Львів 1997



Дисертацією є рукопис.

Робота виконана у Львівській комерційній академії.

Науковий керівник - доктор економічних наук
Войцехівський Віктор Богданович

Науковий консультант - кандидат фізико-математичних наук
Копич Іван Михайлович

Офіційні опоненти - доктор економічних наук
Гарасим Петро Миколайович
кандидат економічних наук
Мамчин Мирослава Михайлівна

Провідна установа - Львівський державний університет
ім. Івана Франка

Захист відбудеться "4" липня 1997 р. о 16 год. на
засіданні спеціалізованої вченої ради Д.04.10.01 по захисту дисертацій
на здобуття наукового ступеня доктора економічних наук в Інституті
регіональних досліджень НАН України за адресою: 290026, м.Львів,
вул. Козельницька, 4.

З дисертацією можна ознайомитися у бібліотеці Інституту
регіональних досліджень НАН України.

Автореферат розісланий "31" травня 1997 р.

Вчений секретар
спеціалізованої вченої ради
кандидат економічних наук



В.І.Жовтанецький

1. ЗАГАЛЬНА ХАРАКТЕРИСТИКА РОБОТИ

1.1. Актуальність дослідження. Трансформація української економіки відбувається на фоні загального спаду виробництва, реформування форм власності, структурних змін у всіх галузях народного господарства.

Планове господарювання привело до пасивної програми зайнятості, яка забезпечувала будь-якою ціною повну зайнятість, деформуючи тим самим її структуру.

Практика реформування ринкових відносин на селі та пов'язані з ними зміни в сільській зайнятості вимагають відповідних наукових та методичних розробок.

Актуальними є дослідження теоретичних та практичних аспектів зайнятості в умовах становлення ринку праці. Це, на наш погляд, повинно базуватись на концепції, згідно з якою зайнятість є складовою частиною виробничо-ресурсного потенціалу. Враховуючи можливість взаємозамінності основних факторів виробничо-ресурсного потенціалу аграрного сектору економіки, особливо важливим є знаходження еквівалентів заміщення праці, що вибуває із сільськогосподарського виробництва.

Необхідність та актуальність дослідження розвитку виробничо-ресурсного потенціалу аграрного сектору економіки та зайнятості, удосконалення форм і методів управління зайнятістю в умовах формування ринку сільської праці визначили тему дисертаційної роботи, обумовили зміст, мету, основні завдання і структуру дослідження.

1.2. Метою дисертаційної роботи є розробка методології та наукового апарату дослідження ефективності використання, взаємодії та взаємозаміщення основних ресурсів сільськогосподарського виробництва регіону та їх впливу на зайнятість для обґрунтування економічної політики в період формування національної економіки та її адаптації до ринкових умов господарювання.

Основними завданнями дисертаційного дослідження є:

- економічний аналіз розвитку виробничо-ресурсного потенціалу аграрного сектору економіки в перехідних умовах до ринку;
- дослідження принципів і факторів формування ринку сільської праці та специфічних особливостей сільської зайнятості з урахуванням соціальних, економічних та демографічних процесів;
- аналіз впливу ринкових тенденцій у сільськогосподарському виробництві регіону на структуру сільської зайнятості в сучасних умовах;
- моделювання впливу виробничо-ресурсного потенціалу сільськогосподарського виробництва регіону на зайнятість засобами кореляційно-регресійного аналізу;

- побудова сімейства адекватних кореляційно-регресійних моделей зі стійкими статистичними характеристиками для порівняльного аналізу ефективності використання виробничо-ресурсного потенціалу та його впливу на зайнятість у районах регіону;
- розробка спеціалізованої інформаційної системи із залученням сучасних пакетів програм прикладної статистики для реалізації комплексної технології ведення бази даних дослідження та виконання числових розрахунків на персональних комп'ютерах.

1.3. Предметом дослідження є проблеми використання аграрної праці і пов'язані з ними особливості сільської зайнятості в умовах адаптації аграрного сектору регіону до ринкових умов господарювання. **Об'єктом** дослідження вибрано сільськогосподарське виробництво Львівської області, його виробничо-ресурсний потенціал та система сільської зайнятості на рівні адміністративних районів.

1.4. Методологічною основою дослідження послужили праці українських та зарубіжних вчених з питань економічної теорії, теорії виробничих функцій, ринку праці та зайнятості населення, реформування аграрного сектору економіки на сучасному етапі. В дисертації використані методи системного економічного аналізу, кореляційно-регресійного моделювання, теорії економічних інформаційних систем. Інформаційну базу дослідження становили дані державної статистики, звітні матеріали обласного та районних управлінь сільського господарства, методичні та нормативно-довідкові матеріали.

1.5. Наукова новизна роботи полягає в:

- виявленні тенденцій зайнятості та розвитку виробничо-ресурсного потенціалу аграрного сектору економіки області в умовах перехідного періоду;
- визначенні особливостей ринку сільської праці з врахуванням вивільнення працюючих;
- розробці економетричних моделей взаємозв'язків обсягів виробництва з основними ресурсними факторами;
- отриманні кількісних оцінок еластичності виробничих факторів та еквівалентів заміщення праці в умовах вивільнення зайнятих із сільськогосподарського виробництва;
- обґрунтуванні раціональної фондоозброєності праці та її впливу на зайнятість за критерієм мінімізації затрат виробничих ресурсів;
- розробці рекомендацій щодо управління зайнятістю на основі врахування еквівалентів заміщення праці іншими видами ресурсів;

- створенні спеціалізованої інформаційної системи для комплексного дослідження виробничо-ресурсного потенціалу аграрного сектору економіки регіону та зайнятості.

1.6. **Практична цінність** проведеного дослідження полягає в обґрунтуванні теоретичних положень, розробці методичних підходів і практичних рекомендацій для оцінки ефективності використання, взаємодії та взаємозаміщення основних ресурсів сільськогосподарського виробництва регіону та їх впливу на зайнятість в умовах переходу до ринку праці.

Отримані в процесі дослідження результати можуть бути рекомендовані органам державної адміністрації регіону при складанні прогнозів використання трудових ресурсів і управління зайнятістю в ринкових умовах. Розроблені інформаційна система, програмне забезпечення та технологія виконання розрахунків можуть бути застосовані для оцінки зайнятості в інших галузях господарювання.

1.7. **Апробація роботи.** Результати наукових досліджень доповідалися на наукових семінарах та конференціях Львівської комерційної академії Укоопспілки, Львівського державного університету ім. Івана Франка, Інституту регіональних проблем НАН України, а також на науково-практичних конференціях: "Применение вычислительной техники и математических методов в научных и экономических исследованиях" (Київ, 1989 р., 1991 р.), "Математическое и программное обеспечение анализа данных" (Мінськ, 1990 р.), "Фермерство вчора, сьогодні і завтра" (Львів, 1990 р.), "Становлення національної економіки України" (Львів, 1995 р.), "Проблеми становлення маркетингу і зовнішньоекономічного комплексу в перехідних економіках" (Львів, 1996 р.).

1.8. **Публікації.** За результатами проведених досліджень автором опубліковано 11 наукових робіт загальним обсягом 2 друкованих аркуші. Дисертація складається із вступу, двох розділів, висновків, списку використаної літератури із 112 найменувань, викладена на 174 сторінках, містить 43 таблиці та 19 рисунків.

2. ОСНОВНІ ПОЛОЖЕННЯ ДИСЕРТАЦІЇ

2.1. Сільськогосподарське виробництво України знаходиться в кризовому стані, передумови якого закладалися впродовж багатьох років, а наслідки особливо відчутні зараз, в перехідних умовах до ринку. Ця галузь ніколи не була об'єктом пріоритетного розвитку, її природний і людський потенціал використовувався не найкращим чином.

Традиційні організаційно-правові норми господарювання не сприяли заінтересованості товаровиробників у досягненні високих результатів праці, бережливому використанні землі та майна, формуванню почуття господаря засобів виробництва і виробленої продукції. На

відміну від розвинутих країн українське село використовувалося державою як джерело розвитку промислових галузей та процесу урбанізації.

Сформований виробничо-ресурсний сільськогосподарський потенціал використовується неефективно, спостерігається спад виробництва. Справу ускладнює те, що надмірно затягнулося формування аграрної політики вже в суверенній Україні, коли мають місце протистояння з приводу визначальних проблем – форм власності на землю і форм господарювання на селі.

Це спричинилося до того, що за останній період обсяги виробництва багатьох найважливіших видів продукції спали до рівнів семидесятих років. Рівень всієї сільськогосподарської продукції від 1990 по 1994 рік знизився на 32% (в порівнянних цінах 1991 року), а рівень зношеності основних фондів досяг критичної межі 60-75%.

Порушилась система матеріально-технічного постачання підприємств та організацій сільського господарства, має місце всезростаючий розрив паритету цін між сільськогосподарською та промисловою продукцією, різко знизилась платоспроможність споживачів-аграрників.

Нині в аграрній економіці порушений процес відтворення трудових ресурсів українського села, що спричинює загострення трудових ресурсної ситуації в багатьох регіонах України. Сільське населення скорочується, зростає кількість мешканців пенсійного віку, зменшується частка осіб працездатного віку. Село старіє, істотно деформується його статево-вікова структура, прогресують депопуляційні процеси, відсутній природний приріст населення.

В таких умовах зрозуміло стає невідкладність прискороженого здійснення кардинальних заходів щодо соціально-економічних реформувальних на селі, адже виступаючи на сесії Загальних зборів Української академії аграрних наук президент України Леонід Кучма відзначив, що "відродження України повинно розпочинатися з села", "...для економіки, народу, держави немає в цілому більш відповідального і більш складного завдання, як зупинення за будь-яких умов невпинно прогресуючого спаду виробництва, подолання глибокої кризи агропромислового комплексу".

2.2. Сільська зайнятість пов'язана з залученням у сільськогосподарське виробництво працездатного сільського населення. Сучасний ринок сільськогосподарської праці характеризується вивільненням значної чисельності працівників, зайнятих у цій сфері, тобто появою і подальшим зростанням безробітних серед сільського населення. Цей процес значною мірою буде визначатися структурною перебудовою сільськогосподарського виробництва та реформуванням відносин власності на селі. У зв'язку з цим виникає потреба в стимулюванні розвитку та розширенні різноманітних видів праці не тільки у сільськогосподарському виробництві, а й за його межами, що матиме принципове значення для вирішення проблеми зайнятості на селі. Особливо важливим є знаходження та співставлення еквівалентів заміщення

працюючих, що вибувають, іншими видами ресурсів, залучених до сільськогосподарського виробництва.

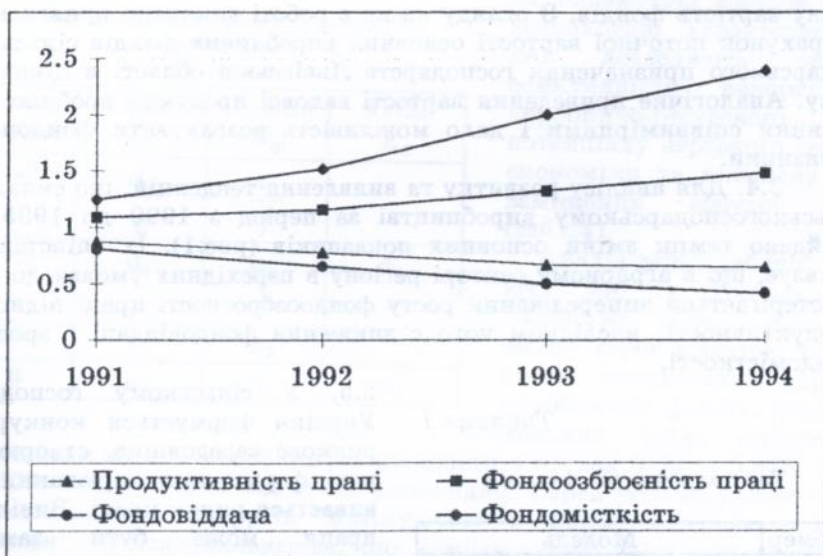


Рис.1. Темпи зміни ефективностей сільськогосподарського виробництва Львівської області

2.3. Економіка Львівщини з її виробничо-ресурсним потенціалом належить до індустріально-аграрного типу. Регіону властиві територіальні диспропорції в розвитку продуктивних сил, розбалансовані економічні зв'язки, безробіття, кризова демографічна ситуація.

Економічні негаразди в Україні, відсутність чіткої державної регіональної політики відчутно вплинули на сільське господарство Львівщини. Порівняно з 1990 роком скоротились обсяги виробництва і продажу всієї продукції сільського господарства, зменшилась чисельність працюючих, значно скоротились площі земельних угідь. Регіональний ринок праці характеризується зростанням чисельності безробітного населення, яка порівняно з 1991 роком у 1995 році зросла з 1208 до 15466 осіб, що становить 0.5 відсотка від загальної чисельності сільського населення.

Основні виробничі фонди сільськогосподарського виробництва, сформовані до 90-их років, не відповідають вимогам не тільки в якісному, а й у кількісному відношеннях. За останні роки в умовах нерегульованого зростання цін на матеріальні ресурси фондоутворюючого комплексу вартість основних засобів невпинно зростає практично без фізичного введення додаткових виробничих потужностей.

Хоча офіційна індексація та переоцінка основних фондів сільськогосподарського призначення 1992, 1993 та 1995 років суттєво збільшила їх балансову вартість, вона недостатньо адекватно відобразила реальну вартість фондів. З огляду на це в роботі виконано приведення та розрахунок поточної вартості основних виробничих фондів сільськогосподарського призначення господарств Львівської області в цінах 1990 року. Аналогічне приведення вартості валової продукції зробило ці показники співвимірними і дало можливість розрахувати фондопохідні показники.

2.4. Для аналізу розвитку та виявлення тенденцій, що склалися у сільськогосподарському виробництві за період з 1990 до 1995 року знайдено темпи зміни основних показників (рис.1). Їх співставлення показує, що в аграрному секторі регіону в перехідних умовах до ринку спостерігається випередження росту фондоозброєності праці відносно її продуктивності, наслідком чого є зниження фондовіддачі і зростання фондомісткості.

Таблиця 1

Типи виробничих функцій

Номер	Модель
1	$\Pi = a_0 + a_1N + a_2\Phi$
2	$\Pi = a_1N + a_2\Phi$
3	$\Pi = a_0 + a_1N + a_2\Phi + a_3S$
4	$\Pi = a_1N + a_2\Phi + a_3S$
5	$\Pi = a_0N^{a_1}\Phi^{a_2}$
6	$\Pi = a_0N^{a_1}\Phi^{a_2}S^{a_3}$

які дозволяють виміряти характер, вклад та міру впливу цих факторів на результат сільськогосподарського виробництва, оцінити ефективності їх взаємозаміщення.

В роботі розглядаються виробничі функції, загальний вигляд яких наведено в табл.1 (Π - обсяг виробленої сільськогосподарської продукції, N - чисельність працюючих, Φ - вартість виробничих фондів сільськогосподарського призначення, S - площа сільськогосподарських угідь).

Для факторів, включених у моделі, знайдено середні продуктивності p , f , z відповідно, коефіцієнти еластичності (табл.2), а також норми взаємозаміщення (табл.3).

2.5. У сільському господарстві України формується конкурентне ринкове середовище, створюються нові форми господарювання, розвивається ринок праці. Вивільнена праця може бути заміщена іншими ресурсами - виробничими фондами, площами сільськогосподарських угідь. Економічна оцінка такого заміщення передбачає проведення відповідних розрахунків для компенсації вже не зайнятої сільськогосподарської праці. З цією метою використовуються виробничі функції,

Таблиця 2

Коефіцієнти еластичності факторів
виробництва

Номер моделі	Праці E_N	Фондів E_Φ	Угідь E_S
1,2	$\frac{a_1}{p}$	$\frac{a_2}{f}$	
3,4	$\frac{a_1}{p}$	$\frac{a_2}{f}$	$\frac{a_3}{z}$
5	a_1	a_2	
6	a_1	a_2	a_3

2.6. За числовими значеннями параметрів моделей (1)-(6) розраховані характеристики, які дозволяють оцінити ефективність використання виробничо-ресурсного потенціалу аграрного сектору економіки та кількісну міру заміщення вибулої праці (табл.4).

Аналіз даних таблиці показує, що у господарствах Львівської області збільшення на один відсоток чисельності працюючих, вартості виробничих фондів, площ земельних угідь забезпечить

збільшення обсягів виробництва продукції в межах 0.639 - 0.878, 0.048 - 0.359, 0.060 - 0.393 відсотків відповідно. Серед усіх можливих норм взаємозаміщення ресурсів домінуючою є норма заміщення праці фондами - капіталовкладення, що компенсують вивільнену працю одного зайнятого у сільськогосподарському виробництві.

Таблиця 3

Норми взаємозаміщення ресурсів сільськогосподарського виробництва

Номер моделі	Праці		Фондів		Угідь	
	фондами $\sigma_{\Phi,N}$	угіддями $\sigma_{S,N}$	працею $\sigma_{N,\Phi}$	угіддями $\sigma_{S,\Phi}$	працею $\sigma_{N,S}$	фондами $\sigma_{\Phi,S}$
1,2	$\frac{a_1}{a_2}$		$\frac{a_2}{a_1}$			
3,4	$\frac{a_1}{a_2}$	$\frac{a_1}{a_3}$	$\frac{a_2}{a_1}$	$\frac{a_2}{a_3}$	$\frac{a_3}{a_1}$	$\frac{a_3}{a_2}$
5	$\frac{a_1}{a_2} \cdot F$		$\frac{a_2}{a_1} \cdot \frac{1}{F}$			
6	$\frac{a_1}{a_2} \cdot F$	$\frac{a_1}{a_3} \cdot \frac{1}{N_S}$	$\frac{a_2}{a_1} \cdot \frac{1}{F}$	$\frac{a_2}{a_3} \cdot \frac{1}{\Phi_S}$	$\frac{a_3}{a_1} \cdot N_S$	$\frac{a_3}{a_2} \cdot \Phi_S$

Характеристики економетричних моделей сільськогосподарського виробництва Львівської області

Характеристики	Моделі					
	(1)	(2)	(3)	(4)	(5)	(6)
E_N	0.861	0.878	0.639	0.693	0.837	0.808
E_Φ	0.071	0.071	0.049	0.048	0.359	0.343
E_S			0.328	0.393		0.060
$\sigma_{\Phi,N}$	140.78	143.57	148.69	167.68	36.657	37.043
$\sigma_{S,N}$			14.213	12.858		98.403
$\sigma_{S,\Phi}$			0.095	0.077		2.652

2.7. Числові характеристики адекватних моделей сільськогосподарського виробництва районів Львівської області, якими виявилися дво- та трифакторні лінійні моделі, зведені в табл.5:

- коефіцієнти еластичності E_N та E_Φ , які показують відносний приріст обсягів виробництва за відносними приростами праці та фондів відповідно є додатними; винятковими є Гороцький та Жидачівський райони, для яких від'ємними є коефіцієнти еластичності стосовно праці, і Мостиський, Пустомитівський та Стрийський райони, для яких від'ємним є коефіцієнт еластичності стосовно фондів; для багатьох районів від'ємним виявився коефіцієнт еластичності E_S відносно площ земельних угідь;
- серед усіх норм взаємозаміщення залучених до виробництва ресурсів найважливішою є норма заміщення праці фондами; за зростанням цієї величини райони Львівської області упорядковано для кожної з розглянутих моделей; в цілому ці порядки є відмінними, але в кожному з них спостерігаються три стабільних групи районів: з найменшим, найбільшим та середнім значеннями норми заміщення праці виробничими фондами;
- за умови зменшення зайнятих (і збереження рівня виробництва продукції) у господарствах Мостиського, Пустомитівського та Стрийського районів немає потреби залучати додаткового капіталу, оскільки вони є стабільно першими у встановлених порядках і мають від'ємні значення норми заміщення;
- Перемишлянський, Золочівський та Сокальський райони у встановлених порядках є останніми, що означає необхідність значних капітальних затрат для компенсації вивільненої праці

зайнятих, що вибувають з тих чи інших причин з сільсько-господарського виробництва;

- норма заміщення праці площами земельних угідь є від'ємною для господарств Сокальського, Турківського, Самбірського, Дрогобицького та Жидачівського районів, а найбільшою вона виявилася для господарств Радеківського, Мостиського, Перемишлянського та Стрийського районів.

Таблиця 5

Характеристики економетричних моделей сільськогосподарського виробництва районів Львівської області

Райони	E_N		E_Φ		E_S	
	Моделі	(1)	(3)	(1)	(3)	(3)
Бродівський		0.514	0.516	0.304	0.054	1.964
Буський		0.262	0.280	0.367	0.317	0.335
Городоцький		-0.047	-0.281	1.006	1.484	-2.121
Дрогобицький		0.646	-0.152	0.066	0.965	2.719
Жидачівський		-0.135	-0.172	0.993	0.805	2.345
Жовківський		0.035	0.038	0.724	0.591	1.232
Золочівський		0.947	0.668	0.026	0.012	1.757
Кам'яно Бузький		0.376	0.337	0.298	0.189	1.213
Миколаївський		0.248	0.271	0.085	0.059	0.630
Мостиський		1.069	1.058	-0.132	-0.095	-0.443
Перемишлянський		0.904	0.844	0.044	0.043	0.691
Пустомитівський		1.057	0.605	-0.414	-0.129	1.583
Радеківський		0.738	0.729	0.180	0.136	-0.271
Самбірський		10.332	7.622	-0.674	1.614	-45.590
Сокальський		1.035	1.095	1.675	0.026	-0.459
Старосамбірський		-0.140	0.090	0.930	0.967	-0.433
Стрийський		0.611	0.798	-0.141	-0.197	-0.824
Турківський		0.205	0.216	0.558	0.574	-0.789
Яворівський		0.565	0.497	0.256	0.212	1.230

Продовження таблиці 5

Райони Моделі	$\sigma_{\Phi, N}$		$\sigma_{S, N}$
	(1)	(3)	(3)
Бродівський	18.56	104.394	1.855
Буський	8.692	10.755	5.419
Городоцький	-0.541	-2.183	0.868
Дрогобицький	127.000	-2.050	-0.517
Жидачівський	-1.955	-2.050	-0.517
Жовківський	0.665	0.884	0.265
Золочівський	446.360	735.167	3.189
Кам'яно Бузький	15.137	21.412	2.015
Миколаївський	44.152	69.400	3.725
Мостиський	-76.000	-105.00	16.969
Перемишлянський	194.895	181.947	9.343
Пустомитівський	-44.005	-81.469	3.871
Радехівський	51.657	67.911	21.374
Самбірський	149.505	46.012	-1.204
Сокальський	7614	503.625	-17.366
Старосамбірський	-1.256	0.779	-0.099
Стрийський	-77.228	-72.797	5.911
Турківський	2.149	2.192	-1.212
Яворівський	17.051	18.203	2.897

2.8. Інформаційне забезпечення дослідження ефективності використання виробничо-ресурсного потенціалу аграрного сектору регіону та його впливу на зайнятість побудоване на комп'ютерній інформаційній базі з використанням сучасних комп'ютерних технологій. Комплексна обробка даних про ресурсозабезпеченість та результати діяльності господарств, рух робочої сили, наявність робочих місць підвищить не тільки ефективність використання праці, землі та капіталу, а й забезпечить управління зайнятістю на ринку сільської праці.

Розроблена нами та реалізована на персональному комп'ютері спеціалізована інформаційна система ЕКОР (ЕКОноміки Регіону) дозволяє в інтерактивному режимі роботи створити, коректувати та поповнювати базу даних про результати діяльності сільськогосподарських підприємств області. Система забезпечує цільовий відбір інформації за вказаними користувачем параметрами, розрахунок типових показників, експорт даних в інші програмні середовища для виконання поглибленого статистичного аналізу.

ВИСНОВКИ

Проведений в роботі аналіз використання та розвитку виробничо-ресурсного потенціалу аграрного сектору регіону, його впливу на зайнятість (на прикладі Львівської області) дозволяє зробити такі висновки.

3.1. Виробничо-ресурсний потенціал аграрного сектору економіки за розглянутий період характеризується зниженням обсягів виробництва і продажу сільськогосподарської продукції, зменшенням чисельності працюючих, скороченням площ сільськогосподарських угідь. Вартість основних виробничих фондів в умовах інфляції та нерегульованого підвищення цін зростає практично без фізичного введення додаткових виробничих потужностей. Традиційно низький рівень продуктивності праці, починаючи з 1990 року, продовжує спадати, а рівень фондомісткості - зростати. За період з 1990 по 1994 рік темпи зростання фондоозброєності праці випереджують темпи зміни її продуктивності.

3.2. Сучасний ринок сільськогосподарської праці характеризується вивільненням значної чисельності працюючих, зайнятих у цій сфері. Починаючи з 1993 року, статистика засвідчує категорію безробітних у сільському господарстві. Вирішити проблему зайнятості в українському селі можливо за рахунок структурної перебудови сільськогосподарського виробництва та реформування відносин власності.

3.3. Вивільнена праця може бути заміщена іншими ресурсами, залученими до сільськогосподарського виробництва (виробничими фондами, земельними угіддями). В цих умовах вибір раціональних варіантів зайнятості вимагає проведення кількісних оцінок еквівалентів такого заміщення.

3.4. Дослідження кількісних закономірностей розвитку виробничо-ресурсного потенціалу аграрного сектору економіки та його впливу на зайнятість доцільно виконувати з використанням апарату виробничих функцій. Для господарств та районів області найбільш адекватною є трифакторна лінійна модель, яка пов'яже обсяги виробництва з основними його ресурсними факторами. На рівні області збільшення на один відсоток чисельності працюючих, вартості виробничих фондів, площ земельних угідь спричинить збільшення виробництва валової продукції в середньому на 0.666, 0.048 та 0.365 відсотка відповідно.

3.5. Раціональна зайнятість, як і структура виробничо-ресурсного потенціалу, значною мірою обумовлюється оптимальною фондоозброєністю праці, яка визначається за критерієм мінімізації ресурсних затрат і залежить від коефіцієнтів еластичності та співвідношення у "цінах" факторів виробництва.

3.6. Результати моделювання впливу виробничо-ресурсного потенціалу на сільськогосподарське виробництво в районах Львівської області та рівень зайнятості в них дозволяє провести порівняльний аналіз

та диференціацію районів з точки зору ефективності використання ресурсів та вартісних оцінок заміщення працюючих. Домінуючою є вартість заміщення праці капіталом.

За зростанням цієї величини райони діляться на три стабільні групи. Найменше значення норми заміщення праці виробничими фондами мають Мостиський, Стрийський та Пустомитівський райони, найбільше - Перемишлянський, Золочівський, Сокальський. Отже, пріоритет в підвищенні фондоозброєності праці серед усіх районів області мають Мостиський, Стрийський та Пустомитівський.

3.7. Ефективність дослідження виробничо-ресурсного потенціалу аграрного сектору економіки підвищується при використанні сучасних інформаційних технологій. Це вимагає створення відповідної бази даних і забезпечує максимально високий ступінь автоматизації розрахунків.

Перелік публікацій автора, в яких відображені основні положення дисертації

1. Сулим М.В. Моделювання впливу ресурсів аграрного сектору економіки на зайнятість в умовах ринкових відносин // Вісник Львівської комерційної академії. Т.1- Львів, 1997.- 0.3 д.а.
2. Войцеховский В.Б., Сулым М.В. Капитальные вложения и производственный потенциал региона // Социально-экономический потенциал региона: сборник научных трудов.- Киев: ИЭ АН УССР, 1984.- 0.4 д.а. (Особистий внесок дисертанта: розроблена модель взаємозв'язку виробничих ресурсів).
3. Сулим М.В. Економіко-математичні моделі для оцінки економічного ризику // Збірник матеріалів за підсумками науково-дослідної роботи в 1992-1993 роках.- Львів: Львівський торговельно-економічний інститут, 1993.- 0.1 д.а.
4. Копич І.М., Сулим М.В. Економетричний аналіз використання ресурсів в аграрному секторі регіону // Збірник матеріалів Всеукраїнської наукової конференції "Становлення національної економіки України".- Львів: ЛДУ, 1995.- 0.13 д.а. (Особистий внесок дисертанта: проаналізована зайнятість в аграрному секторі регіону в умовах перехідної економіки).
5. Сулим М.В. Використання виробничих функцій для дослідження показників стану аграрного сектору регіону // Збірник матеріалів Всеукраїнської наукової конференції "Становлення національної економіки України".- Львів: ЛДУ, 1995.- 0.13 д.а.
6. Сулим М.В. Побудова моделі Кобба-Дугласа для опису динаміки процесу виробництва // Збірник наукових праць "Проблеми становлення маркетингу і зовнішньоекономічного комплексу в перехідних економіках".- Львів, 1996.- 0.13 д.а.

7. Сулим М.В. Побудова динамічних виробничих функцій для дослідження мікроекономічних процесів // Матеріали конференції професорсько-викладацького складу і аспірантів академії за підсумками науково-дослідної роботи у 1996 р.- Львів: ЛКА, 1997.- 0.13 д.а.
8. Елейко В.И., Сулым М.В. Об одной экономической оценке развития региона // Применение вычислительных методов в научных и экономических исследованиях. Тез. науч. конф.- Киев: изд-во КПИ, 1989.- 0.13 д.а. (Особистий внесок дисертанта: обґрунтований методичний підхід до економічної оцінки розвитку регіону).
9. Елейко В.И., Сулым М.В. Применение регрессионных моделей в экономике сельского хозяйства // Математическое и программное обеспечение анализа данных. Тез. докл. научн. конф. Минск: изд-во Белорусского ун-та, 1990.- 0.1 д.а. (Особистий внесок дисертанта: побудована та проаналізована лінійна багатofакторна регресійна модель сільськогосподарського виробництва).
10. Елейко В.И., Сулым М.В. Применение прикладной статистики и вычислительной техники в экономике // Применение вычислительной техники и математических методов в научных и экономических исследованиях. Тез. докл. научн. конф.- Киев: изд-во КПИ, 1991.- 0.1 д.а. (Особистий внесок дисертанта: обґрунтовано застосування пакетів прикладних програм в економічному аналізі сільськогосподарського виробництва).
11. Елейко В.И., Сулим М.В. Статистичний аналіз даних використання трудових ресурсів господарствами Львівської області // Фермерство, вчора, сьогодні і завтра. Тез. наук. конф. Львів: "Стожари", 1990.- 0.1 д.а. (Особистий внесок дисертанта: проведено статистичний аналіз зайнятості в аграрному секторі економіки).

АННОТАЦИЯ

Сулым М.В. Производственно-ресурсный потенциал аграрного сектора экономики и его влияние на занятость (на материалах Львовской области).

Защищаемая диссертация является рукописью.

Диссертация на соискание ученой степени кандидата экономических наук по специальностям: 08.09.02 - Занятость и рынок труда. Институт региональных исследований Национальной академии наук Украины, Львов, 1997.

Диссертация содержит теоретические исследования эффективности использования, взаимодействия и взаимозамещения основных ресурсов сельскохозяйственного производства региона и их влияния на занятость для обоснования экономической политики в период формирования национальной экономики и ее адаптации к рыночным условиям хозяйствования, а также прикладные результаты, которые заключаются в разработке методов управления занятостью в условиях высвобождения работающих.

ANNOTATION

Sulym M. Simulation of resources' influence on employment in market relationship in agrarian sector of economics (on materials of Lviv region).

Thesis is represented with manuscript.

Thesis for the scientific degree of a Master of Economic Science on specialities: 08.09.02 - Employment and labour market, 08.00.04 - Allocation of Productive Forces, Economics of Districts of Ukraine. Institute of Regional Researches of the National Academy of Sciences of Ukraine, Lviv, 1997.

The thesis contains theoretical studies of the efficiency of use, interaction and selfsubstitution of the main resources of agriculture manufacturing of the region. The purpose is to justify the economic policy within the establishing of the national economy and its adaptation to the free market principles. Thesis also contains applied results in the management methods of employment of the labour forces being released by new economic circumstances.

Ключові слова: виробничо-ресурсний потенціал, ринок праці, зайнятість, виробнича функція, коефіцієнт еластичності, норма заміщення, адекватність моделі, кореляційно-регресійний аналіз.



14.05.97

Підписано до друку 14.05.97 р.
Формат 60x84/16 . Папір офсетний. Друк офсетний.
1,0 др. арк. 0,93 ум.друк. арк. 1,15 обл-вид. арк.
Тираж 100 прим. Зам. № 188. Безкоштовно.

Віддруковано у в-ві "Коопосвіта" ЛКА
290008 м. Львів, вул. У. Самчука, 6. Тел. 76-07-75.

4 32884

AV 38.137

Судья М. М. Прокопчук
Генеральный директор Украинского института экономики (на материале
Львовской области)

Анализ рынка труда в условиях кризиса в Украине.

Тезисы к диссертации на соискание степени кандидата экономических наук в области экономики, специальности «Экономика и рынок труда». Историко-экономический факультет Львовского национального университета имени Яна Павляка, Львов, 1997.

Диссертация посвящена анализу рынка труда в условиях кризиса в Украине. Автор исследует структуру рынка труда и взаимодействие основных ресурсов экономики в условиях кризиса и их влияние на занятость населения. Автор анализирует рынок труда в условиях кризиса и предлагает меры по его стабилизации. Автор исследует рынок труда в условиях кризиса и предлагает меры по его стабилизации. Автор исследует рынок труда в условиях кризиса и предлагает меры по его стабилизации.

РЕЗЮМЕ

Анализ рынка труда в условиях кризиса в Украине на примере Львовской области. Автор исследует структуру рынка труда и взаимодействие основных ресурсов экономики в условиях кризиса и их влияние на занятость населения.

Тезисы к диссертации на соискание степени кандидата экономических наук.

Тезисы к диссертации на соискание степени кандидата экономических наук в области экономики, специальности «Экономика и рынок труда». Историко-экономический факультет Львовского национального университета имени Яна Павляка, Львов, 1997.

Диссертация посвящена анализу рынка труда в условиях кризиса в Украине. Автор исследует структуру рынка труда и взаимодействие основных ресурсов экономики в условиях кризиса и их влияние на занятость населения. Автор анализирует рынок труда в условиях кризиса и предлагает меры по его стабилизации. Автор исследует рынок труда в условиях кризиса и предлагает меры по его стабилизации.

Підписано до друку 1997 р.

Львівський національний університет імені Яна Павляка
Історико-економічний факультет
Львів, 1997

Відповідальний за видання: М. М. Прокопчук
Львівський національний університет імені Яна Павляка