

УКРАЇНЬСЬКА АКАДЕМІЯ БАНКІВСЬКОЇ СПРАВИ

СКРИПНИК ЮРІЙ ВОЛОДИМИРОВИЧ

УДК 339.187.62.(477)

**ФІНАНСОВА СТРАТЕГІЯ
СІЛЬСЬКОГОСПОДАРСЬКОГО ПІДПРИЄМСТВА
В УМОВАХ НЕСТАБІЛЬНОЇ ЕКОНОМІКИ
ПЕРЕХІДНОГО ПЕРІОДУ**

Спеціальність 08.04.01 - Фінанси, грошовий обіг та кредит

Автореферат дисертації на здобуття наукового ступеня
кандидата економічних наук

Суми - 1997



№ 38.508

Дисертацією є рукопис.

Робота виконана в Українській академії банківської справи.

Науковий керівник - доктор економічних наук, доцент
Сало Іван Васильович, Українська академія
банківської справи, зав. кафедрою банківської
справи.

Офіційні опоненти - доктор економічних наук, професор Москаленко Володимир Петрович, Українська академія банківської справи, кафедра бухгалтерського обліку і аудиту.

- кандидат економічних наук, доцент Плікус Ірина Йосипівна, Сумський державний університет, кафедра фінансів та кредиту.

Провідна установа - Харківський державний університет, м. Харків.

Захист відбудеться " 18 " жовтня 1997 р. о 12 годині на засіданні спеціалізованої вченої ради Д 55.081.01 Української академії банківської справи, м. Суми, вул. Соборна 39, ауд. 204.

З дисертацією можна ознайомитися в бібліотеці Української академії банківської справи, м. Суми, вул. Соборна 39.

Автореферат розісланий

17.09.97

Вчений секретар спеціалізованої
вченої ради

В.В. Коваленко

В.В. Коваленко

ЛННБ України ім.В.Стефаніка



00738012 (L)

ЗАГАЛЬНА ХАРАКТЕРИСТИКА РОБОТИ

Актуальність теми дослідження

З 1991 року економіка України перебуває в стані перехідного періоду, пов'язаного зі зміною моделі економічного розвитку, ліквідацією старої системи директивного централізованого планування, розподілу ресурсів і контролю з боку державних органів. Гостра криза, що виникла за цей час, збільшила кількість сільськогосподарських підприємств, які знаходяться на грані виживання.

Причиною такого становища є не тільки макроекономічні фактори, а й ті, що формуються всередині самих підприємств. Серед них головну роль слід відвести застарілим, стереотипним та консервативним підходам до системного і цілеспрямованого управління фінансовими ресурсами. Відсутність чіткої стратегії розвитку, низький рівень (або повна відсутність) фінансового планування, неволодіння ринковим фінансовим інструментарієм - все це є характерною рисою діяльності більшості підприємств цієї галузі на даному відрізку часу.

Нинішній стан процесу становлення ринкових відносин в аграрній сфері вимагає нового якісного підходу до організації фінансової системи і вирішальну роль в цьому плані повинно відіграти повсюдне використання ринкової методології фінансового менеджменту.

До нинішнього часу питання методології фінансового менеджменту та напрямки реалізації фінансової стратегії суб'єктів господарювання аграрного сектора економіки у вітчизняній літературі висвітлювалися досить обмежено. Деякі наукові публікації, що вийшли за останній час, розкривають лише окремі аспекти зазначеної проблеми.

В той же час наявність обґрунтованої фінансової стратегії та її реалізація з допомогою апробованого світовим досвідом фінансового інструментарію буде вирішальною умовою виходу сільськогосподарських підприємств з глибокої фінансової кризи, зростання їх фінансової стійкості та зниження загрози платіжної неспроможності. Це й визначило вибір даної теми дослідження.

Зв'язок роботи з науковими програмами, планами, темами

Напрямки дослідження входять до плану науково-дослідних робіт по проблемах: "Розвиток підприємницьких зон на базі переробних і сервісних сільськогосподарських підприємств" (номер

держреєстрації 05933044705); “Стан і перспективи розвитку ринку цінних паперів в Сумській області” (номер держреєстрації 01944022804).

Наукові результати, теоретичні положення та рекомендації по темі дослідження направлені до Сумського обласного управління сільського господарства і продовольства, де були впроваджені в роботу фінансового відділу.

Матеріали дисертаційного дослідження використовуються з метою вдосконалення навчального процесу в лекційних курсах та при проведенні практичних занять зі студентами вищих закладів освіти економічного профілю.

Мета і задачі дослідження

Основна мета роботи полягає в теоретичному обґрунтуванні концепції фінансової стратегії сільськогосподарського підприємства та методологічному забезпеченні тактичних напрямків її реалізації в умовах нестабільної економіки перехідного періоду. У відповідності до визначеної мети в роботі поставлені такі задачі:

- ♦ визначити суть та обґрунтувати значення фінансової стратегії сільськогосподарського підприємства як реалізуючої функції фінансового менеджменту;
- ♦ узагальнити теоретичні і практичні питання застосування методології та ринкового інструментарію фінансового менеджменту;
- ♦ розробити методику дефляції звітних даних сільськогосподарських підприємств з метою об'єктивного проведення порівняльного фінансового аналізу;
- ♦ розробити методику комплексної оцінки використання капіталу сільськогосподарського підприємства та комплексної оцінки його фінансового стану;
- ♦ провести поглиблений комплексний аналіз фінансового стану сільськогосподарських підприємств Сумської області за 1994 - 1996 рр.;
- ♦ обґрунтувати необхідність та розробити методику визначення ринкової ціни сільськогосподарського підприємства, як можливого об'єкта купівлі-продажу, з урахуванням його фінансової стійкості;
- ♦ розрахувати діагностичну модель прогнозування та упередження банкрутства сільськогосподарського підприємства;
- ♦ визначити і методологічно обґрунтувати основні напрямки формування фінансової стратегії сільськогосподарських підприємств в умовах послаблення їх фінансової стійкості.

Наукова новизна одержаних результатів дослідження:

- обґрунтована концепція формування фінансової стратегії сільськогосподарського підприємства як реалізуючої функції фінансового менеджменту, накреслені методологічні підходи та тактичні напрямки її реалізації в умовах нестабільного фінансового положення;
- розроблена методика інфляційно-коригуючої переоцінки фінансової звітності сільськогосподарських підприємств на основі індексного методу;
- розроблені методики комплексної оцінки використання капіталу, ділової активності і фінансового стану сільськогосподарського підприємства;
- обґрунтована необхідність і розроблена методика визначення ціни сільськогосподарського підприємства на основі оцінки його ресурсного потенціалу та фінансової стійкості;
- розрахована детермінована модель вірогідності банкрутства сільськогосподарського підприємства та визначені способи його упередження;
- визначені основні шляхи поліпшення використання власних і позикових коштів сільськогосподарських підприємств та розраховані моделі ефективності залучення короткострокових кредитів і рейтингової оцінки привабливості емітентів цінних паперів як об'єктів інвестування.

Практичне значення одержаних результатів

Практична цінність дослідження полягає в тому, що реалізація розроблених в дисертації положень буде сприяти зміцненню фінансового стану сільськогосподарських підприємств через таке використання їх фінансових ресурсів, яке б забезпечувало стабільний розвиток на основі підтримання платоспроможності та раціоналізації структури капіталу.

В практичній діяльності можуть бути використані розроблені у роботі методики дефляційної переоцінки фінансової звітності та комплексного аналізу використання капіталу, ділової активності і фінансового стану сільськогосподарського підприємства.

Розрахована у дисертаційній роботі детермінована модель визначення вірогідності банкрутства дозволить своєчасно діагностувати симптоми платіжної неспроможності як самого підприємства, так і його потенційного контрагента.

Запропонована автором методика визначення ринкової ціни

сільськогосподарського підприємства набуває особливої актуальності в період завершення процесів корпоратизації в аграрній сфері, розв'язуючи задачу точної оцінки майна та бізнесу на основі попиту і пропозиції.

Розроблені в роботі методичні підходи можуть використовуватися в повсякденній роботі фінансових служб сільськогосподарських та інших підприємств агропромислового комплексу, фінансових відділів районних та обласних управлінь сільського господарства.

Особистий внесок здобувача:

- ♦ розкриті суть, зміст, значення та основні напрямки формування фінансової стратегії сільськогосподарського підприємства в умовах нестабільної економіки;
- ♦ розроблені схематичні моделі: а) взаємодії фінансового менеджменту та фінансової стратегії сільськогосподарського підприємства; б) забезпечення, напрямків та середовища реалізації фінансової стратегії; в) етапів розробки та реалізації фінансової стратегії; г) банкрутства сільськогосподарського підприємства та його наслідків.
- ♦ виявлені та згруповані основні обмеження, що стоять на шляху впровадження методології фінансового менеджменту в аграрному секторі економіки України;
- ♦ на основі розробленої автором методики інфляційно-корегуючої переоцінки даних фінансової звітності проведено всебічний поглиблений аналіз фінансового стану сільськогосподарських підприємств Сумської області, де виявлені негативні тенденції в використанні їх фінансових ресурсів;
- ♦ обґрунтовані основні напрямки реалізації фінансової стратегії сільськогосподарських підприємств в умовах нестійкого фінансового положення.

Апробація результатів дослідження

Основні положення дисертаційної роботи доповідались автором і отримали позитивну оцінку на міжнародній науково-практичній конференції “Соціально-економічні аспекти суспільства при переході до ринку” (м. Суми, 1994 р.) і науковій конференції “Напрямки підвищення продуктивності та якості сільськогосподарської продукції” (м. Суми, 1995 р.).

Основні результати дослідження були направлені до Сумського обласного управління сільського господарства і продовольства де були впроваджені в роботу фінансового відділу.

Публікації

По темі дисертації опубліковано 8 робіт загальним обсягом 1,7 д.а., з яких особисто автору належить 1,6 д.а.

Структура і зміст роботи.

Дисертація складається зі вступу, трьох розділів, висновків, списку використаних джерел, що включає 134 найменування. Основний текст дисертації вміщує 176 сторінок, 19 таблиць, 6 схем.

У “Вступі” обґрунтована актуальність дослідження, визначена мета і основні його завдання, охарактеризована наукова новизна та практична значимість одержаних результатів.

У першому розділі роботи “Теоретичні основи і суть фінансової стратегії сільськогосподарського підприємства” розглядаються поняття та значення фінансової стратегії як реалізуючої функції фінансового менеджменту, виділяються основні напрямки її реалізації в період переходу до ринкової економіки.

У другому розділі “Методологічні підходи та оцінка сучасного фінансового стану сільськогосподарських підприємств Сумської області” проведене системне дослідження рівня використання їх фінансових ресурсів та фінансової стійкості. Запропонована методика дефляції даних бухгалтерської звітності для проведення об'єктивного фінансового аналізу.

У третьому розділі “Методичні основи та напрямки реалізації фінансової стратегії сільськогосподарського підприємства в умовах нестабільної економіки” розроблені та методично обґрунтовані тактичні заходи, спрямовані на ефективне використання власних і залучених коштів, розрахована модель діагностики банкрутства сільськогосподарського підприємства, а також запропонована методика визначення його ринкової ціни.

У “Висновках” викладені рекомендації щодо стратегічних і тактичних напрямків виходу сільськогосподарських підприємств з фінансової кризи і забезпечення їх фінансової стабільності.

ОСНОВНИЙ ЗМІСТ.

В результаті дослідження визначено поняття “фінансової стратегії сільськогосподарського підприємства”, під якою слід розуміти реалізуючу функцію фінансового менеджменту, що забезпечує стабільний і розширений розвиток усіх галузей господарського суб'єкта та його фінансову стійкість,

використовуючи методологію та інструментарій ринкової фінансової науки.

Поняття фінансового менеджменту в цьому аспекті автор визначає як систему принципів, методів, способів та форм впливу на фінанси підприємства з метою досягнення стратегічних і тактичних цілей, втілених у підвищення ефективності виробництва і зміцнення його фінансового стану.

Що стосується напрямків реалізації фінансової стратегії, то в період переходу до ринкової економіки для сільськогосподарського підприємства, яке тільки починає адаптуватися до нових умов господарювання, на думку автора найбільш важливими будуть:

- оцінка фінансового стану, регулярно здійснювана з допомогою поточного і оперативного фінансового аналізу з метою визначення рівня фінансової стійкості, ефективності використання фінансових ресурсів, місця підприємства на фінансовому ринку та його конкурентоздатності;

- підвищення ефективності використання власних фінансових ресурсів, здійснюване за допомогою інвестиційного менеджменту в рамках трьох напрямків: вдосконалення виробничого процесу шляхом модернізації та придбання основних засобів, участі в діяльності інших суб'єктів господарювання шляхом купівлі паїв та акцій, використання банківського депозиту з метою усунення впливу інфляції та одержання додаткового доходу;

- забезпечення ефективності запозичення та використання позикових і залучених коштів;

- діагностика та упередження банкрутства шляхом своєчасного виявлення симптомів платіжної неспроможності як власного підприємства, так і потенційних контрагентів.

Перебіг процесу від розробки до завершення реалізації фінансової стратегії змодельовано на рис. 1, де відображені точки її взаємодії з механізмом фінансового менеджменту.

Кінцева мета такої взаємодії відповідає цільовій функції підприємства - забезпеченню фінансової стійкості за рахунок стабільного росту одержуваного прибутку, що досягається двома шляхами: зростання обсягів реалізації (виручка) і зниження затрат (собівартість).

Важливе місце в розробленій моделі належить ціноутворенню, так як цей процес, з точки зору автора, повинен займати центральне положення в фінансовій стратегії: від початку розробки - до завершення її реалізації. Розуміння фінансовою службою та керівництвом



Рис. 1. Взаємодія фінансового менеджменту і фінансової стратегії сільськогосподарського підприємства.

сільськогосподарського підприємства таких ціноутворюючих факторів, як конкуренція, мотивація споживача, використання більш гнучких підходів до встановлення ціни буде сприяти вдосконаленню системи фінансового планування, а прогнозування діапазону цін, стану і структури ринку буде попередньою умовою ефективної реалізації фінансової стратегії.

Розглядаючи фінансову стратегію як засіб досягнення поставленої мети, автор прийшов до висновку, що вона, як форма управлінської діяльності, повинна базуватися на системному підході, і передбачати тісний зв'язок зовнішніх та внутрішніх факторів життєдіяльності сільськогосподарського підприємства як системного угруповання.

З метою більш детального дослідження процесу розробки фінансової стратегії, період від визначення цілей і задач до одержання результату нами був розбитий на кілька етапів, кожний з яких, в свою чергу, був поділений на окремі кроки. Розроблена таким чином модель фінансової стратегії та її поетапного втілення представлена на рис. 2.

Для об'єктивної оцінки фінансового стану сільськогосподарського підприємства показники його фінансової звітності повинні піддаватися інфляційно-коригуючій переоцінці. На практиці використання загального індекса цін, розрахованого звичайним способом по вартості товарообороту, в аграрному секторі економіки пов'язане з певними труднощами:

- бухгалтерська оцінка таких статей, як будівлі, споруди, машини і устаткування, транспортні засоби, продуктивна і робоча худоба, багаторічні насадження, виробничі запаси найчастіше не відповідають реальним ринковим цінам;

- відсутні точні і досить достовірні індекси цін по суміжних з сільським господарством галузях;

- для сільського господарства характерні специфічні особливості, що відрізняють його від інших галузей народного господарства, тощо.

Для врахування вищезазначених факторів розрахунок загального індексу цін, або дефлятора, необхідного для приведення звітних даних до єдиної часової основи, пропонується здійснювати по вартості валової продукції, використовуючи взаємозв'язок індексів.

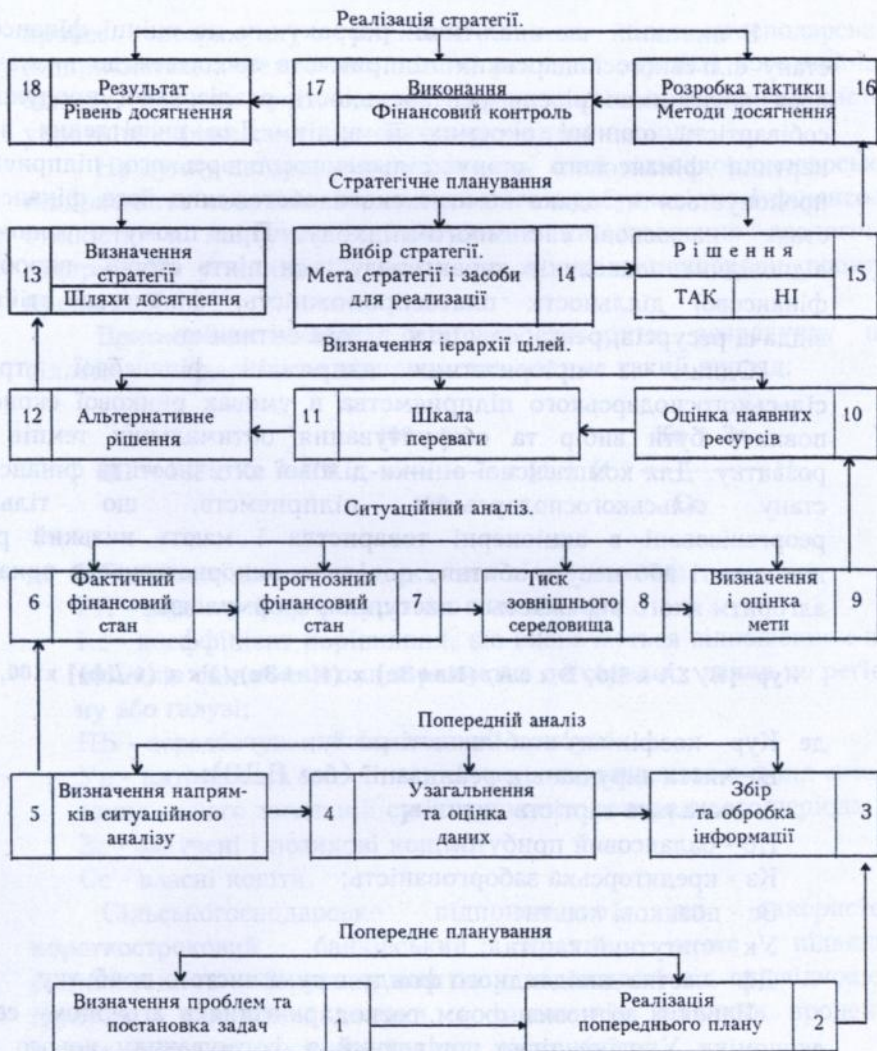


Рис. 2. Поетапна модель розробки та реалізації фінансової стратегії сільськогосподарського підприємства.

В нинішній час аналітичні розрахунки по оцінці фінансового стану сільськогосподарських підприємств зводяться до визначення двох показників: рівень рентабельності реалізованої продукції та собівартість одиниці окремих її видів. Для висвітлення повної картини фінансового стану сільськогосподарського підприємства пропонується методика комплексного обстеження його фінансового стану на основі системного підходу. При цьому з допомогою відповідних показників характеризується п'ять сторін виробничо-фінансової діяльності: платоспроможність, фінансова стійкість, віддача ресурсів, рентабельність, ділова активність.

Одним із пріоритетних напрямків фінансової стратегії сільськогосподарського підприємства в умовах ринкової економіки повинен бути вибір та обґрунтування оптимальних темпів його розвитку. Для комплексної оцінки ділової активності та фінансового стану сільськогосподарських підприємств, що тільки-но реорганізовані в акціонерні товариства і мають низький рівень доходності або несуть збитки, доцільно використовувати показник, алгоритм якого виражається наступною формулою:

$$\text{Кур} = \left[\frac{В}{\Sigma А} \times \frac{Пб}{В} \times \frac{\Sigma А}{(Кз + Зс)} \times \frac{(Кз + Зс)}{Ук} \times (1 - Дф) \right] \times 100, (1)$$

де Кур - коефіцієнт стабільності росту;

В - чиста виручка від реалізації (без ПДВ);

А - загальна вартість активів;

Пб - балансовий прибуток;

Кз - кредиторська заборгованість;

Зс - позикові кошти;

Ук - статутний капітал;

Дф - частка дивідендного фонду в сумі чистого прибутку.

Перехід до нових форм господарювання в аграрному секторі економіки України тісно пов'язаний з формуванням нового класу власників, для яких буде важливо знати вартість своєї частки в капіталі підприємства, що тепер розглядається як об'єкт купівлі-продажу і потребує грошової оцінки.

Значення цих процесів в умовах нестабільної економіки полягає в необхідності фінансового оздоровлення цієї галузі народного господарства за рахунок вилучення недієспроможних її ланок через механізм банкрутства і санації, продажу підприємств або їх окремих підрозділів конкретним власникам, готовим взяти на себе ризик та відповідальність за управління ними. В зв'язку з цим

процес розрахунку ринкової ціни сільськогосподарського підприємства, з метою визначення реальної вартості його майна та бізнесу, повинен стати одним з найважливіших елементів системи управління фінансами в умовах перехідного періоду.

На думку автора, рівень ринкової ціни сільськогосподарського підприємства повинен визначатися його прибутковістю і фінансовою стійкістю в майбутньому, витратами на створення аналогічних підприємств у нинішній час, а також співвідношенням попиту і пропозиції.

Враховуючи названі фактори, алгоритм розрахунку ціни сільськогосподарського підприємства матиме такий вигляд:

$$\text{ЦП} = \text{РП} \times \text{Кс} + \text{ПБ} \times \frac{100 - \text{Уп}}{100} \times \left[1 + \left(1 - \frac{\text{Кз} + \text{Зс}}{\text{Сс}} \right) \right], \quad (2)$$

де ЦП - ціна сільськогосподарського підприємства;

РП - вартість його ресурсного потенціалу;

Кс - коефіцієнт порівняння, що визначається відношенням показників оцінюваного підприємства до середніх даних по регіону або галузі;

ПБ - передбачуваний балансовий прибуток;

Уп - питома вага чистого прибутку, направленого в фонд споживання, в його загальній сумі за даними попереднього періода;

Зс - залучені і позикові кошти;

Сс - власні кошти.

Сільськогосподарське підприємство, що використовує короткостроковий банківський кредит, може підвищити рентабельність оборотних коштів у залежності від співвідношення власних і залучених джерел, а також від величини процентної ставки за кредит та ставки податку на прибуток.

Використовуючи дію так званого ефекту мультиплікатора та враховуючи особливості оподаткування прибутку сільськогосподарських підприємств, нами розроблена методика визначення ефективності залучення короткострокових кредитів.

Прогнозний розрахунок ефективності використання позичкових коштів за даними двох сільськогосподарських підприємств, що мають різну питому вагу власних оборотних засобів у структурі капіталу, наведений в таблиці 1.

Таблиця 1.

Методика визначення ефективності використання короткострокового кредиту.

Показатели	КСП	КСП
	ім.Шевченка	Дружба
1. Власний капітал на початок 1997 р., грн.	994640	1277750
2. Фактична наявність власних оборотних коштів на початок 1997 р., грн.	117860	564380
3. Коефіцієнт маневровості	0,12	0,44
4. Сукупний норматив оборотних коштів на 1997 р., грн.	245320	876543
5. Потреба в короткостроковому кредиті, грн. (п4-п2)	127460	312163
6. Передбачуваний балансовий прибуток, грн.	49064	175309
7. Загальна рентабельність оборотних коштів, % (п6/п4х100)	20	20
8. Процентна ставка банку, % річних	60	60
9. Строк використання кредиту, днів	90	90
10. Прибуток від власних оборотних коштів, грн. (п2/п4хп6)	23572	112876
11. Сума, що погашається, грн. (3.1.1.)	146311	358332
12. Сума проценту за кредит, грн. (п10-п5)	18851	46169
13. Прибуток від позичкових коштів, грн. (п6-п10-п12)	6641	16264
14. Рентабельність позичкових коштів, % (п13/п5х100)	5,2	5,2
15. Рентабельність власних оборотних засобів, % (п10+п13/п2х100)	25,6	22,8
16. Ставка податку на прибуток, %	30,0	30,0
17. Прибуток від реалізації несільськогосподарської продукції та послуг, грн.	7850	38570
18. Співвідношення позичкових та власних коштів (п5/п2)	1,08	0,55
19. Ефект мультиплікатора, %	5,21	2,67
20. Чиста рентабельність власних оборотних коштів (п15+п19), %	30,8	25,5

Для визначення ефекту мультиплікатора пропонується наступна формула:

$$EM = (P_{об} - C_{п}) \times \frac{Z_c}{C_c} \times \left(100 - \frac{C_{п} \times \Pi}{C_c} \right) / 100, \quad (5)$$

де ЕМ - ефект мультиплікатора;

Роб - рентабельність оборотних засобів;

Сп - середня процентна ставка за кредит;

Зс - позикові кошти;

Сс - власні кошти;

Сн - ставка податку на прибуток;

Пп - прибуток від реалізації послуг, промислової та іншої несільськогосподарської продукції;

П - прибуток від реалізації всієї продукції.

В результаті лібералізації цін, втрати керованості економікою та перекосів аграрної політики число збиткових сільськогосподарських підприємств продовжує зростати. Так, в Сумській області їх число збільшилося з 165 в 1995 році до 311 (з 395 діючих) в 1996 р. В цьому плані не викликає сумніву невідворотність початку процесу банкрутств неплатоспроможних суб'єктів господарювання.

В методології західного фінансового менеджменту широко використовуються багатофакторні моделі вірогідності банкрутства, зокрема американського економіста Е.Альтмана. У зв'язку з відмінностями між економікою України та економікою західних країн, а також особливостей галузі, механічне застосування такої моделі нам видається неправомірним.

Враховуючи вказані особливості, автором розрахована модель, в основу якої були покладені дані про стан 70 сільськогосподарських підприємств Сумської області з нестійким фінансовим положенням в 1996 р. В результаті обробки вихідної інформації на ПЕОМ був отриманий такий алгоритм:

$$Z = - 1,3496 - 0,6183 Kп + 0,6867 Kфз, \quad (4)$$

де Z - показник вірогідності банкрутства;

Kп - коефіцієнт покриття;

Kфз - коефіцієнт фінансової залежності в процентах.

З метою перевірки на достовірність дана модель була апробована на 15 рентабельних та збиткових сільськогосподарських підприємствах. При цьому одержані результати при зіставленні з результатами виробничо-комерційної діяльності цих господарств були повністю підтверджені відповідними розрахунками.

Якщо сільськогосподарське підприємство не планує на протязі певного періоду вкладень у власні основні засоби і в той же час у

нього є в наявності вільні грошові кошти, то найбільш реальними будуть два напрямки його інвестиційної політики: на тривалу перспективу - це участь у діяльності інших суб'єктів господарювання шляхом придбання акцій або паїв, а на більш короткий термін - використання банківського депозиту.

Для складання рейтингу емітентів цінних паперів за інвестиційною привабливістю автором запропонована формула рейтингового індекса, що дає узагальнюючу характеристику кожного потенційного об'єкту вкладення коштів.

$$R_i = K_p + P_a/0,2 + 100/Иф + P_n/100, \quad (6)$$

де R_i - рейт-індекс;

P_a - рентабельність активів;

$Иф$ - процент зносу основних фондів;

P_n - рентабельність продаж;

K_p - коефіцієнт загальної привабливості визначається за формулою:

$$K_p = D_a/100 \times 0,1 + K_{пз} \times 0,2 + U_d \times 0,15 + 1/U_f \times 0,05 + K_a/0,6 \times 0,25 + K_u \times 0,25, \quad (7)$$

де D_a - частка пакету акцій, виставлена на відкриту продажу;

$K_{пз}$ - коефіцієнт покриття заборгованості;

U_d - максимально-можливий теоретичний рівень дивідендів або рентабельність власного капіталу;

U_f - частка статутного фонду на одного працівника;

K_a - коефіцієнт автономії;

K_u - коефіцієнт фінансової стійкості.

ВИСНОВКИ

Результати дослідження, викладені в дисертації, дозволяють зробити такі висновки:

- комплексна оцінка фінансового стану сільськогосподарських підприємств Сумської області свідчить, що їх збитковість не дає змоги забезпечити належне інвестування фінансових коштів у вдосконалення і розширення виробництва. В той же час, незважаючи на майже повне завершення корпоратизації бувших колгоспів та радгоспів, переважають підходи до управління фінансами, притаманні старій адміністративній системі. В зв'язку з цим гостро нарізла проблема трансформації принципів організації фінансів у

цій галузі у відповідність до вимог методології фінансового менеджменту в розумінні країн з розвинутою ринковою економікою; - для успішного використання ринкового фінансового інструментарію у вітчизняних умовах необхідно ліквідувати стримуючі фактори, головними серед яких є: відсутність ринкової методології фінансового аналізу; надто повільне пристосування статистичної звітності до потреб фінансового менеджменту; зародковий стан фінансового планування та відсутність в його арсеналі дієвої методології; зацикленість на традиційних підходах до процесів ціноутворення на сільськогосподарську продукцію.

- існуюча в Україні система звітності не відповідає вимогам міжнародних стандартів бухгалтерського обліку. Фінансову звітність корпоративізованих сільськогосподарських підприємств необхідно привести у відповідність до міжнародних стандартів з тим, щоб вона давала повну інформацію, необхідну для споживачів, держателів акцій, потенційних інвесторів, дійсних та потенційних кредиторів, постачальників, фінансових аналітиків, податкових і регулюючих органів;

- уже накопичений перший досвід успішного використання методології фінансового менеджменту сільськогосподарськими підприємствами, в зв'язку з чим назріла необхідність розвитку еккаунтингу в аграрному секторі економіки України. При цьому пропонується віддавати переваги не західним фінансовим проектам, а вітчизняним еккаунтинговим фірмам, створюючи їх, насамперед, на базі вищих навчальних закладів аграрного та фінансового профілю;

- запропонована в дисертаційній роботі методика інфляційно-коригуючої переоцінки фінансової звітності дозволить проводити об'єктивний порівняльний аналіз фінансового стану сільськогосподарських підприємств;

- розроблена методика визначення ринкової ціни сільськогосподарського підприємства набуває особливої актуальності в зв'язку з близьким завершенням в аграрній сфері процесів роздержавлення і приватизації шляхом паювання і акціонування;

- розрахована детермінована модель визначення вірогідності банкрутства дозволить своєчасно виявляти симптоми платіжної неспроможності як власне суб'єкта господарювання, так і його потенційних контрагентів;

- запропоновані методологічні підходи до визначення ефективності запозичення короткострокових кредитів дають змогу

завчасно визначитися з сумою позички, джерелом та умовами кредитування.

- висновки та пропозиції, що відображені в дисертаційній роботі, можуть бути використані з метою впровадження ринкового фінансового інструментарію на сільськогосподарських підприємствах економіки України, що знаходяться в скрутному фінансовому становищі.

СПИСОК ОПУБЛІКОВАНИХ ПРАЦЬ

1. Скрипник Ю.В. Оцінка фінансового стану акціонерного підприємства. // "Фінансово-економічна стабілізація в агропромисловому комплексі". - К.: Лібра, 1994. - С. 56-66

2. Скрипник Ю.В. Банкрутство та фінансовий стан сільськогосподарських підприємств України. // Напрямки підвищення продуктивності та якості сільськогосподарської продукції. - Суми: Сумський сільськогосподарський інститут, 1995. - С. 209.

3. Скрипник Ю.В. Нематеріальні активи підприємства та ефективність їх використання. // Напрямки підвищення продуктивності та якості сільськогосподарської продукції. - Суми: Сумський сільськогосподарський інститут, 1995. - С. 210.

4. Скрипник Ю.В. Макроекономічна нестабільність та добробут населення. // Фінанси в умовах ринку. - Суми: Сумський сільськогосподарський інститут, 1995. - С. 23-27.

5. Скрипник Ю.В. Джерела фінансових ресурсів підприємств та їх використання. // Проблеми забезпечення фінансової стійкості виробництва в галузях АПК. - Суми: Сумський сільськогосподарський інститут, 1995. - С. 20.

6. Скрипник Ю.В. Необходимость и методы оценки финансового состояния хозяйствующего субъекта. // Проблеми розвитку фінансового менеджменту. - Київ-Суми: Академія економічних наук України, 1995. - С. 28-38.

7. Скрипник Ю.В. Джерела фінансових ресурсів та оцінка рівня самофінансування сільськогосподарських підприємств // Вісник Сумського сільськогосподарського інституту. - 1996. - №1. - С. 57-59.

8. Скрипник Ю.В., Нагорний І.О. Ціноутворення як етап планування фінансів сільськогосподарського підприємства // Вісник Сумського сільськогосподарського інституту. - 1997.

- №1. - С. 84-87. (Особисто автора - 0,2 д.а.).

АНОТАЦІЯ

Скрипник Ю.В. Фінансова стратегія сільськогосподарського підприємства в умовах нестабільної економіки перехідного періоду.

- Рукопис.

Дисертація на здобуття вченого ступеня кандидата економічних наук за спеціальністю 08.04.01 - фінанси, грошовий обіг та кредит. - Українська академія банківської справи, Суми, 1997.

Дисертація присвячена питанням ефективності управління фінансами сільськогосподарських підприємств шляхом розробки та реалізації фінансової стратегії, основаної на ринковій методології фінансового менеджменту.

В дисертації розроблена методика інфляційно-коригуючої переоцінки фінансової звітності сільськогосподарського підприємства з ціллю проведення об'єктивного фінансового аналізу. Запропоновані нові методологічні підходи до визначення ефективності залучення короткострокових кредитів. Розрахована детермінована модель прогнозування банкрутства сільськогосподарського підприємства. Розроблена методика визначення його ринкової ціни з урахуванням фінансової стійкості. Визначені та обгрунтовані основні напрямки реалізації фінансової стратегії в умовах нестабільної економіки.

Ключові слова: фінансовий менеджмент, фінансовий аналіз, банкрутство, дефляція, фінансова стійкість, ціноутворення, ефект мультиплікатора, кредитування, рейтингова модель, інвестиційний менеджмент.

АННОТАЦИЯ

Скрипник Ю.С. Финансовая стратегия сельскохозяйственного предприятия в условиях нестабильной экономики переходного периода. - Рукопись.

Диссертация на соискание ученой степени кандидата экономических наук по специальности 08.04.01 - финансы, денежное обращение и кредит. - Украинская академия банковского дела, Сумы, 1997.

Диссертация посвящена вопросам эффективности управления финансами сельскохозяйственных предприятий посредством

разработки и реализации финансовой стратегии, основанной на рыночной методологии финансового менеджмента.

В диссертации разработана методика инфляционно-корректирующей переоценки финансовой отчетности сельскохозяйственного предприятия с целью проведения объективного финансового анализа. Предложена методика определения эффективности заимствования краткосрочных кредитов. Расчитана детерминированная модель определения вероятности банкротства сельскохозяйственного предприятия. Разработана методика определения его рыночной цены с учетом финансовой устойчивости. Определены и обоснованы основные направления реализации финансовой стратегии в условиях нестабильной экономики.

Ключевые слова: финансовый менеджмент, финансовый анализ, банкротство, дефляция, финансовая устойчивость, ценообразование, мультипликатор, кредитование, рейтинговая модель, инвестиционный менеджмент.

SUMMARU

Skrypnyk Y.V. The financial strategy of agricultural enterprises operating in unstable economy during the transitive period. - Unpublished.

The study is aimed at receiving Master's Degree in 08.04.01. - Finances, Money Circulation and Credit. - The Ukrainian Academy of Banking, Sumy, 1997.

The study is dedicated to developing and implementing of financial strategies of agricultural enterprises in Ukrainian market. Such a strategy being implemented using foreign experience will be the main factor for Ukrainian enterprises in overcoming the crisis. Financial statements' adjustments are proposed because of inflation using the developed methodology. The bankruptcy probability determining model for agricultural enterprises and their partners has been designed.

The methodology of determining optimal cash and short term loans amounts is proposed. The appraising methodology for agricultural enterprises considering their financial conditions was designed. The ratings models of investments' attractiveness for agricultural enterprises has been suggested.

Key words: financial management, financial analysis, bankruptcy, deflation, financial stability, cost of an enterprise, the multiplier effect, short term loans, rating model, investments' management.

AP 28208

433584

AB 38.508