

КРИМСЬКИЙ ДЕРЖАВНИЙ АГРАРНИЙ УНІВЕРСИТЕТ

МАЙДАНЕВИЧ ПЕТРО МИКОЛАЙОВИЧ

УКД 338.43 (477.75)

СТАН І ШЛЯХИ ОЗДОРОВЛЕННЯ ЕКОНОМІКИ ПІДПРИЄМСТВ

(на прикладі сільськогосподарських підприємств
Роздольненського і Первомайського районів Криму)

+08.07.02

Спеціальність 08.06.01 — Економіка
підприємств і організація виробництва



А В Т О Р Е Ф Е Р А Т

дисертації на здобуття вченого ступеня
кандидата економічних наук

Сімферополь, 1997

ДВ 38.000

Дисертацією є рукопис.

Робота виконана на кафедрах економіки Таврійського інституту підприємництва і права, і організації сільськогосподарського виробництва Кримського державного аграрного університету.

Науковий керівник: заслужений діяч науки і техніки України, д. е. н. професор, академік АН Республіки Крим

Н О В І К О В Ю Р І Й М И К О Л А Й О В И Ч

Таврійський інститут підприємництва і права.
завідувач кафедри економіки.

Офіційні опоненти:

д. е. н. професор **Кузнецов Олексій Іванович**, Дніпропетровський державний аграрний університет, завідувач кафедри економічного аналізу.

к. е. н. доцент **Чердак Валерій Іванович**, Кримський державний аграрний університет, доцент кафедри організації сільгоспвиробництва.

Провідна установа: Херсонський сільськогосподарський інститут, м. Херсон, кафедра організації сільського господарства.

Захист відбудеться «*19*» *листопада* 1997 р.

о «*14.00*» годині на засіданні спеціалізованої вченої ради К-52.802.01 при Кримському державному аграрному університеті в аудиторії 501 першого учбового корпусу за адресою:

333030 Сімферополь, Аграрне,
Кримський державний аграрний університет.

З дисертацією можна познайомитися в бібліотеці Кримського державного аграрного університету.

Автореферат розісланий «*18*» *листопада* 1997 р.

Вчений секретар
спеціалізованої вченої ради, к. е. н. доцент

ЧЕПУРКО В. В.

ЛННБ України ім.В.Стефаника



00751658 (W)

ЗАГАЛЬНА ХАРАКТЕРИСТИКА РОБОТИ

Актуальність теми дослідження. Фінансове становище сільгосп-підприємств в 1996 р. продовжувало погіршуватися. Держава використовує «ножницю цін», щоб в котрий раз в історії, вижити за рахунок селянства. Тільки за один 1995 рік число збиткових підприємств в Україні зросло в десять разів. Проходить подальший спад виробництва, що перевищив падіння періоду Великої Вітчизняної війни. Криза неплатежів паралізувала всю економіку України. Спроби уряду України подолати її, вийти із спіралі інфляції, поки що не дали бажаних результатів, що загрожує власне принципам незалежності й виживанню народу України. Фінансування бюджетного дефіциту поглинає 90% кредитної емісії. Податкова система має фіскальний характер, не стимулюючий розвитку виробництва. Невпорядкованість і невизначеність в відносинах власності не сприяють виходу із застою виробництва.

Все вищесказане робить актуальним дослідження питань економічного стану сільгосп-підприємств і шляхів підйому економічної ефективності виробництва.

Означені проблеми розглядались в роботах Агафонова Н. І., Білухи Н. Г., Деркача Н., Ланового В. Т., Марголіної Н. Г., Онищенко А. М., Саблука П. Т., Солюса Г. П., Шеремети А. Д., Ширинської Е. Г., Яковенко Е. Г., та інших економістів.

Однак, ряд положень потребує подальшої розробки: необхідно уточнити оцінку наявних тенденцій розвитку і розкрити шляхи росту ефективності роботи сільгосп-підприємств в умовах переходу до ринку. Важливість означених проблем визначила науковий пошук і вибір напрямку дисертаційного дослідження.

Мета і завдання дослідження. В дисертації поставлена мета — розробити рекомендації і пропозиції, що сприятимуть підвищенню економічної ефективності роботи сільгосп-підприємств в умовах переходу до ринкових відносин. Виходячи із поставленої мети, в дисертаційній роботі вирішуються наступні завдання:

— уточнюються показники і зміст категорії економічної ефективності роботи сільгосп-підприємств в період становлення ринкових відносин;

— здійснюється аналіз процесів поглиблення спеціалізації і становлення виробничих типів підприємств, стан використання факторів виробництва в сільгосп-підприємствах різних виробничих типів і з'ясовується взаємозв'язок між використовуваними ресурсами і

підсумками господарської діяльності в результаті процесу лібералізації цін;

— проводиться оцінка економічної ефективності різноманітних форм організації виробництва в різних виробничих типах підприємств під впливом процесу лібералізації цін;

— обґрунтовується Торгівельний Будинок району, який сприятиме організації маркетингової, економічної роботи підприємств різних виробничих типів;

— розроблено рекомендації щодо підвищення економічної ефективності роботи сільськогосподарських підприємств.

Об'єкт дослідження. Об'єктами дослідження є 37 сільськогосподарських підприємств Первомайського і Роздольненського районів Криму, характерних для степової зони України, а також фермерські господарства цих районів.

Наукова новітність дослідження і положень дисертації, які виносяться на захист, визначаються з'ясованою системою показників економічної ефективності підприємств, пропонується показник відношення прибутку до виробничого потенціалу, як вартісної оцінки земельних, матеріально-технічних і трудових ресурсів підприємств, що дозволяє глибше і точніше виразити результат його виробництва в період переходу до ринкових відносин і розкрити резерви росту виробництва при більш раціональному використанні ресурсів підприємств. Новітність полягає також у визначенні кількісних показників впливу на ефективність роботи підприємств кожним конкретним фактором виробництва. Встановлена роль мотивації високопродуктивної праці, як умови ефективного використання земельних і матеріально-технічних ресурсів. Для вирішення проблеми реалізації продукції сільгосппідприємств обґрунтовується організація Роздольненського Торгівельного Будинку.

Практична цінність проведених досліджень полягає в сукупності рекомендацій і пропозицій, практичне використання які знайшли в господарствах Роздольненського району Криму і можуть бути використані для підвищення економічної ефективності виробництва в сільгосппідприємствах України.

Методологічні основи і методи дослідження. Методологічну основу дисертації складає діалектичний метод, праці класиків політичної економії, роботи видатних економістів України, США і західних країн.

Апробація роботи. Основні результати досліджень повідомля-

лись на науково-практичних конференціях Кримського сільськогосподарського інституту 1993—1996 р.р., на науковій конференції ВСГІЗО м. Балашиха в 1991—1992 р.р. і одержали позитивну оцінку, а також шляхом публікацій. Матеріали дисертації введені у підсумковий звіт по проблемі НДР «Система ведення сільського господарства Криму» кафедри організації виробництва Кримського державного аграрного університету.

Особистий внесок здобувача. Уточнено зміст показника економічної ефективності роботи сільгосп підприємств в період переходу до ринкових відносин, як співвідношення прибутку до використаних вартісних факторів виробництва: землі, трудових ресурсів і матеріально-технічних засобів. Проаналізовано процеси поглиблення спеціалізацій в господарствах Роздольненського та Первомайського районів Криму і встановлено тенденцію скорочення кількості виробничих типів сільгосп підприємств, а також проведена оцінка економічної ефективності різноманітних форм організації виробництва і праці в різних виробничих типах підприємств під впливом процесу лібералізації цін. Обґрунтовано статус Роздольненського Торгового Будинку з метою реалізації виробленої продукції.

Публікації. Оpubліковано по темі дисертації сім печатних робіт загальним обсягом 7, 8 печатних листки. Із них дві брошури і п'ять статей в республіканських журналах.

Структура і об'єм дисертації. Дисертація складається з вступу, трьох розділів, висновків, пропозицій виробництву, списку використаних літературних джерел (214 найменувань). Робота викладена на 149 сторінках машинопису, містить 19 таблиць, 11 рисунків.

ОСНОВНИЙ ЗМІСТ ДИСЕРТАЦІЇ

В 1 розділі «Теоретичні основи категорії економічної ефективності сільгосп підприємств України в умовах переходу до ринкової економіки» розглядається становлення ринкових відносин і об'єктивна необхідність нових підходів до відображення економічної ефективності роботи сільгосп підприємств, категорія економічної ефективності і методичні аспекти її розрахунку в сільгосп підприємствах.

Шляхи переходу від централізованої планової економіки до ринкових відносин були предметом наукових дискусій, гарячих суперечок і перших практичних кроків, далеко небезпомилкових, які спричинили важкі соціально-економічні наслідки.

Підкресливши свою згоду з розумінням ринкової економіки, як сукупності суспільних відносин, відзначимо, що умовою вільного

ринку є різноманітність форм власності і відповідних їм форм підприємств, вільність економічного ринкового простору, що дозволяє вступати в ринкові відносини не тільки на Україні, але і за кордоном, як близьким так і далеким.

Необхідність переходу до ринкової економіки визначається інтересами людей: — створити соціально-орієнтовану економіку, повернути виробництво до запитів споживачів, подолати дефіцит товарів і послуг, на ділі забезпечити економічну свободу підприємств, громадян і зростання продуктивності праці на виробництві. Балансувати далі між ринком і адмініструванням неможливо. Треба виходити із кута за рахунок прискорення переходу до ринкової економіки. Україна, Крим переживають тільки початковий етап переходу до ринкових відносин. Однак вже сьогодні складаються глибокі протиріччя на цьому шляху. Пошук шляхів стабілізації економіки, подолання спаду виробництва — це сьогодні найважливіша проблема.

В цей перехідний період особливо гостро постало питання про економічну ефективність сільськогосподарського виробництва. Справа в тому, що висунення в якості головного показника ефективності рівня рентабельності реалізації продукції, як відношення прибутку до собівартості продукції, привело до парадоксів. За 1991—1995 р.р. росла одночасно величина показника рівня рентабельності підприємств і кількість збиткових господарств.

В період переходу до ринкової економіки, де домінує становище займає дія закону вартості, а ефективність визначається відношенням прибутку до вкладеного капіталу, цілком зрозуміло прагнення багатьох економістів до одержання узагальнюючого показника ефективності. Багато авторів різними способами інтегрували дію окремих ефектів, намагаючись виразити загальну економічну ефективність. Це робилося методами множинної кореляції, індексним підходом, знаходженням добутку окремих ефектів, методом приведених затрат та іншими. Була обґрунтована методика розрахунку виробничого потенціалу, як сукупності грошової оцінки земельних, матеріально-технічних і трудових ресурсів.

Прийнявши за основу методичні підходи ряду дослідників, необхідно внести корективи, зумовлені переходом до ринкових відносин.

В методичці розрахунку виробничого потенціалу автори підходили до оцінки земельних ресурсів на основі обліку ренти з черговим приведенням останньої до фондового аналогу. Вартісну оцінку землі доцільно розраховувати за офіційною грошовою оцінкою зе-

мель сільгосппризначення, яка затверджена 23 березня 1995 року постановою Кабінету Міністрів України № 213/29.

Значення цієї методики полягає в тому, що вперше вводиться поняття абсолютно рентного прибутку (по Україні постійна величина 1,6 ц зернових).

Загальний рентний прибуток з 1 га ріллі становить собою суму абсолютного і диференційного рентного прибутку в центнерах, перемноженого на ціну одного центнера зерна і на строк капіталізації рентного прибутку (33 роки).

Недолік цієї методики полягає в тому, що низькою нормою капіталізації рентного прибутку завищується вартість землі і тим самим, не створюються реальні умови внесення інвестицій в землю. В самій же методиці говориться про норму прибутку (6%) і норму капіталізації (3%).

Тому використаємо для розрахунків офіційну методику, затверджену урядом з невеликими корективами, запропонованими нами, в якій грошова оцінка визначається по формулі:

$$Цз = \frac{Пр + Рабс.}{Еб} \quad (1)$$

Цз — грошова оцінка землі, крб.;

Пр — прибуток з 1 га сільгоспугідь, крб.;

Еб — річний банківський процент (в постійній валюті 6% річних);

Рабс — абсолютний рентний прибуток (1,6 ц зернових, перемножений на ціну зерна).

Грошова оцінка всіх земельних ресурсів господарства може бути визначена як добуток грошової оцінки одного гектара на фізичний розмір площі підприємства.

Грошову оцінку трудових ресурсів потрібно визначити такою сумою грошових коштів, покладених в банк, що дадуть прибуток, рівний величині зарплати, одержаної на протязі року робітниками господарства.

Сукупність основних і оборотних засобів, використовуваних господарством в сучасному балансі підприємства, складає статутний фонд або матеріальний капітал господарства. Сукупний модифікований капітал підприємства, таким чином, складається із вартості земельних, трудових і матеріально-технічних ресурсів. Їх реальна вартість може бути одержана тільки в умовах вільного ринку землі, праці, якого в Україні немає. Тому про ефективність використання сукупних ресурсів можна судити за співвідношенням прибутку під-

приємства до виробничого потенціалу, як грошового виразу використуваних факторів виробництва.

Таким чином формула розрахунку економічної ефективності приймає вигляд співвідношення норми прибутку до виробничого потенціалу:

$$Нп = \frac{Пр}{Цз + Цтр + К} \quad , \quad \text{де} \quad (2)$$

Нп — норма прибутку до виробничого потенціалу;

Пр — прибуток підприємства;

Цз — грошова оцінка землі;

Цтр — грошова оцінка трудових ресурсів;

К — статутний фонд підприємства, капітал в балансі, як сукупність основних і обортових засобів.

Такі методичні основи запропонованого нами розрахунку економічної ефективності роботи сільгосп підприємств.

В II розділі «Наслідки початкового переходу до ринкових відносин для сільськогосподарських підприємств» розглядається характеристика об'єкту дослідження — сільськогосподарські підприємства Первомайського і Роздольненського районів Криму, показані процеси поглиблення спеціалізації і деконцентрації виробництва, проаналізовано становлення одного зерноскотарського виробничого типу господарства, замість 8 типів і вплив факторів виробництва на його економічну ефективність, відображені зміни в матеріально-технічній базі підприємств і дана оцінка розвитку селянських (фермерських) господарств.

Дослідження результатів господарської діяльності підприємств можливо проводити в двох напрямках:

по-перше — в соціально-економічному плані, коли розглядаються соціально-економічні типи підприємств і їх ефективність, тобто колгоспи, радгоспи, колективні сільгосп підприємства, акціонерні товариства, селянські господарства, особисті підсобні господарства робітників.

Другий аспект досліджень (економіко-виробничо-технологічний) охоплює вплив процесів суспільного розподілу праці, спеціалізації підприємств і поєднання галузей виробництва, діалектику перетворень виробництва в умовах перехідного періоду до ринкової економіки.

Процес поглиблення спеціалізації проходив як в колгоспах, так

і в радгоспах. Здійснювалося становлення виробничих типів господарств.

В Криму можна виділити 10 основних виробничих типів господарств з різними їх модифікаціями.

Кожний виробничий тип господарства являє собою стійку спеціалізацію виробництва з повним поєднанням галузей для більш повного використання земельних, матеріально-технічних і трудових ресурсів.

В Роздольненському і Первомайському районах було 8 виробничих типів господарств. Під впливом нових економічних умов в 1991—1995 р. р. господарства змінили свою структуру виробництва і реалізації. Число виробничих типів скоротилося до трьох. Друга тенденція полягала в збільшенні кількості господарств за рахунок їх поділу. Їх кількість зросла з 30 до 37 (табл. 1).

Таблиця 1.

Динаміка виробничих типів сільгосп підприємств в Роздольненському і Первомайському районах Криму за 1991—1995 р.р.

Виробничі типи підприємств	Кількість підприємств				
	1991 р.	1992 р.	1993 р.	1994 р.	1995 р.
1. Вівчарсько-скотарський	8	2	4	6	—
2. Скотарсько-вівчарський	7	—	—	4	—
3. Зерно-вівчарський	—	3	—	—	—
4. Скотарсько-зерновий	4	11	16	9	9
5. Зерно-скотарський	3	10	9	3	27
6. Скотарський	6	—	—	9	—
7. Птахівничо-скотарський	1	—	1	—	—
8. Птахівничий	1	1	—	—	—
9. Вівчарський	—	—	—	2	—
10. Скотарсько-птахівничий	—	1	—	—	—
ІІІ. Вівчарсько-зерновий	—	3	3	—	1
Всього підприємств	30	31	38	33	37

Третя тенденція, найнеприємніша, полягає в падінні виробництва і зниженні його економічної ефективності. Це видно із табл. 2.

Таблиця 2.

Порівняльна економічна ефективність виробничих типів господарств Роздольненського і Первомайського районів

Виробничі типи підприємств	1991 рік			1995 рік		
	валова продукція з 1 га с/г угідь в порівн. цінах 1983 р.	рівень рентабельн. %	норма прибутку до потенц. %	валова продукція з 1 га с/г угідь в порівн. цінах 1983 р.	рівень рентабельн. %	норма прибутку до потенц. %
1. Вівчарсько-зерновий	398,1	64,2	3,12	—	—	—
2. Скотарсько-вівчарський	492,6	37,0	2,52	—	—	—
3. Зерно-вівчарський	—	—	—	148,6	7,0	0,68
4. Скотарсько-зерновий	151,8	77,1	3,33	586,0	9,27	0,9
5. Зерно-скотарський	451,9	52,2	2,67	499,5	12,8	1,33
6. Скотарський	42,9	2,76	—	—	—	—
7. Птахівничо-скотарський	41,0	2,95	—	—	—	—
8. Птахівничий	920,4	18,8	2,08	—	—	—

Період дослідження 1991—1995 р.р. виявився серйозним виробуванням для наявної системи виробничих типів. В умовах лібералізації цін були створені такі обставини, коли сільгосп підприємства неспроможні були зберегти виробничий напрямок, який склався на протязі багатьох років. В системній зоні, що розглядається, не змогли вижити птахівничі господарства, різко скоротилося поголів'я великої рогатої худоби і овець. Із наявних одинадцяти виробничих типів залишаються найбільш живучими — зерново-скотарний, скотарсько-зерновий і зерново-вівчарський.

За 5 років, що аналізуються, відбувся різкий спад виробництва в господарствах, зменшилися показники рівня рентабельності і норми прибутку до потенціалу. Показник норми прибутку, який більш повно і конкретно відображає економічні результати виробництва, зменшився з 2—3,4% до 0,7—1,1%.

Як видно із таблиці 3, існує, взаємозв'язок між розмірами виробництва, рівнем рентабельності і нормою прибутку до капіталу (потенціалу).

По мірі концентрації виробництва покращуються показники рівня рентабельності і норми прибутку. Кращі показники належать до

Таблиця 3.

Залежність між розмірами виробництва і показниками ефективності роботи господарств зерно-скотарського типу Первомайського і Роздольненського районів Криму в 1995 р.

Групи по розмірах виробництва млн. крб. в порівняльних цінах 1983 р.	Кількість господарств в групі	Середній розмір господарств в групі (млн. крб.)	Рівень рентаб. в групі	Норма прибутку до потенціалу %
До 1	5	0,86	1,92	0,26
1,1 до 2	9	1,63	6,11	0,51
2,1 до 3	8	2,71	17,78	1,33
Більш 3	5	4,45	23,96	2,09
Разом	27	2,51	12,44	1,05

великого виробництва з середнім розміром господарств в групі вище 3 млн. крб. (в порівняльних цінах 1983 р.). В Роздольненському районі — колгосп «Радянська Батьківщина», радгоспи «Рисовий», «Роздольненський», «Чернишевський». В Первомайському районі — колгосп ім. 1 Травня. Залежність між об'ємами виробництва (X) і рівнем рентабельності (Y) визначається по формулі:

$$Y = 4 + 3,7X - 0,32277X^2, \quad (3) \quad \text{при } R = 0,71$$

звідки неважко розрахувати оптимальний розмір господарства

$$X = \frac{v}{2C} = \frac{3,7}{0,64554} = 5,73 \text{ млн. крб.} \quad (4)$$

Розмір площі сільгоспугідь не чинив закономірного впливу на показник ефективності. Однак, як в невеликих за розміром господарствах (група 4437 га), так і в найбільш великих, де середній розмір 11088 га спостерігається стійка висока ефективність виробництва.

Сукупність вартісних показників земельних, трудових і матеріально-технічних ресурсів впливає на ефективність виробництва. Господарства, що мають більше 4 трлн. крб. вартості потенціалу, мають стійку рентабельність і норму прибутку. Співвідношення між частинами потенціалу в 1995 р. характеризується різкою невідповідністю між дешевою робочою силою, непереоціненою матеріально-технічною базою і вартістю земельних ресурсів, розрахованих з урахуванням абсолютної ренти (довідково 633,6 доларів на 1 га сільгоспугідь).

Концентрація потенціалу більше 451 млн. крб. на 1 га сільгоспугідь гарантує рентабельне виробництво. Межа нульової ефективності складає 46 млн. крб. додаткових вкладень на 1 га або з величиною абсолютної ренти — 386 млн. крб. для зерно-скотарського типу господарства.

Вивчаючи тенденції зміни матеріально-технічної бази підприємств, відзначимо, що:

- знизилися темпи забезпечення тракторами, а за 1994—1995 роки їх закупки господарствами зовсім припинилися;

- не проводилося придбання зернокомбайнів, а з врахуванням списання зношених їх кількість зменшилась на 15%;

- на 35% зменшилось використання електроенергії на виробничі потреби, що не могло не позначитися перш за все на розвитку тваринництва;

- господарства припинили вносити в достатній кількості органічні добрива. На 1 га ріллі в 1995 р. внесено їх менше 2 т при потребі 10 т. Це відображується на ґрунтовій родючості, відповідно, на зменшенні врожайності культур;

- зменшилося використання мінеральних добрив в 7,2 раза. На 1 га посівів внесено всього 18 кг NPK, замість 130 кг NPK в 1986—1990 р.р.

Збереження великого високомеханізованого виробництва потребує спрямування грошових коштів на запчастини, нову техніку, а їх в господарствах немає.

Селянські (фермерські) господарства в три рази гірше використовують виділену землю. Вони поки що не проявили себе і, більш того, працюючи в них не можуть створити необхідних матеріальних умов життя. Фінансовий стан цих господарств дуже важкий, вони неконкурентноздатні.

В III розділі «Шляхи оздоровлення економіки підприємств»

розглянуто використання факторів, для підвищення економічної ефективності виробництва, визначені принципи роздержавлення власності і її приватизації, як першого етапу трансформації колгоспів і радгоспів, визначений другий етап реформування, суть якого в оволодінні майстерністю колективного підприємництва, розглянуто проблеми мотивації і винагороди за працю і обґрунтована організаційна модель Роздольненського Торгівельного Будинку.

В дисертації обґрунтовуються на основі кореляційно-регресивного аналізу рекомендації по концентрації виробництва, визначені межі внесення основних і оборотних коштів в розрахунку на 1 га сільгоспугідь (74,4 млн. крб.), розрахований раціональний рівень потенціалозабезпеченості (490,7 млн. крб. в цінах 1995 р.), визначений взаємозв'язок між оплатою праці і нормою прибутку до виробничого потенціалу.

Безсумнівно, що оздоровлення економіки пов'язане з реорганізацією колгоспів і радгоспів в колективні сільськогосподарські підприємства і акціонерні товариства. Здобувач був співавтором методичних рекомендацій по роздержавленню і приватизації, що послужили основою для навчання керівного складу і спеціалістів Криму. В дисертації вони детально розглянуті. Із 19 колгоспів і радгоспів Роздольненського району на 1. 11. 1996 р. реорганізовано 13, із них 12 в колективні сільгосппідприємства і одне в акціонерне товариство. Із 16 колгоспів Первомайського району реорганізовано 9, в тому числі 8 в КСП. В 1997 р. підприємства матимуть новий статус і одночасно завершиться паювання землі.

На другому етапі реформування здійснюється перехід до колективного підприємництва. В нових умовах господарство надає кожному підрозділу максимум господарської самостійності на умовах багаторічної цільової оренди засобів виробництва. При цьому зберігаються наявні форми власності і забезпечується їх відтворення. Оренда поєднується з принципами вільного підприємництва. Орендатор землі і інших засобів виробництва володіє монополією на їх використання. Створений продукт — його власність.

Госпрозрахунковий дохід і зарплата орендарів не мають будь-яких обмежень і залежать від якості виробленої продукції а також від економії матеріально-грошових коштів. Економія ресурсів цілком є власністю орендарів і вся іде на збільшення госпрозрахункового прибутку. Останній може бути повністю направлений на оплату, або розподілятися на зарплату і в резервний фонд.

Між адміністрацією і орендними підрозділами діє принцип «купівлі-продажу» продукції і матеріальних ресурсів. Здобувач на протязі ряду років впроваджував орендні відносини в колгоспі імені ХХІІ з'їзду КПРС. В дисертації наведені показники економічної ефективної оренди по відношенню до підрозділів, що не мають орендних відносин.

По своїй економічній суті винагорода за живу працю становить собою трудовий дохід працівника, який для нього є прибутком, що використовується на споживання і нагромадження. Тому в основному для більшості працівників винагорода за живу працю становить матеріальну основу буття і забезпеченості, а для підприємства — могутнім важелем підвищення ефективності виробництва.

В ринкових умовах винагорода за працю приймає чітко виражений вид оплати праці, як величини ціни робочої сили. Участь в прибутку підприємства являє собою напрямок вдосконалення праці робітників, як форми колективної матеріальної зацікавленості.

Працівники підприємств стають співвласниками капіталу і одержують прибуток на капітал у вигляді дивідендів.

Найскладнішим питанням, яке потребує вирішення сьогодні, є питання реалізації сільгосппродукції. В умовах недосконалої конкуренції, невпевненості підприємців в продажі продукції, посилення економічної нестабільності, концерн конгломеративного типу, об'єднуючий сільгосппідприємства і підприємства по переробці, агротехсервісу, бази зберігання, банки, страхові організації, інші юридичні і фізичні особи, може стати організатором торгівлі на рівні району дрібнооптовими партіями продукції, концентруючи в своїх руках її масу, реалізуючи продукцію через біржі і закупівельні організації. Цей концерн, централізуючи функції конгломерації в поєднанні з децентралізацією управління і вирішенням питань оперативного господарської діяльності, з вступаючими в нього підприємствами і організаціями, має статус «Торгівельного Будинку».

Роздольненський Торгівельний Будинок проектується, як холдінгова компанія змішаного типу, яка придбає акції шляхом обміну пакетами акцій. Здобутком його є те, що він може мати будь-яку кількість організацій різної спеціалізації, володіючи великою самостійністю і розподілом функцій між ними і головною компанією (рис. 1).

За своєю організаційно-правовою формою — це акціонерне товариство, що ставить перед собою мету розширення комерційної

діяльності підприємств, що входять в нього, які зберігають свою юридичну і економічну самостійність.

Головними напрямками діяльності Торгівельного Будинку є:

— управління комерційною діяльністю акціонерних товариств, що входять до нього, для чого відділ маркетингу вивчає ринок району і Криму, розробляє рекомендації;

— організує надання транспортних та інших послуг, пов'язаних з комерційною діяльністю, акціонерним товариствам і іншим підприємствам;

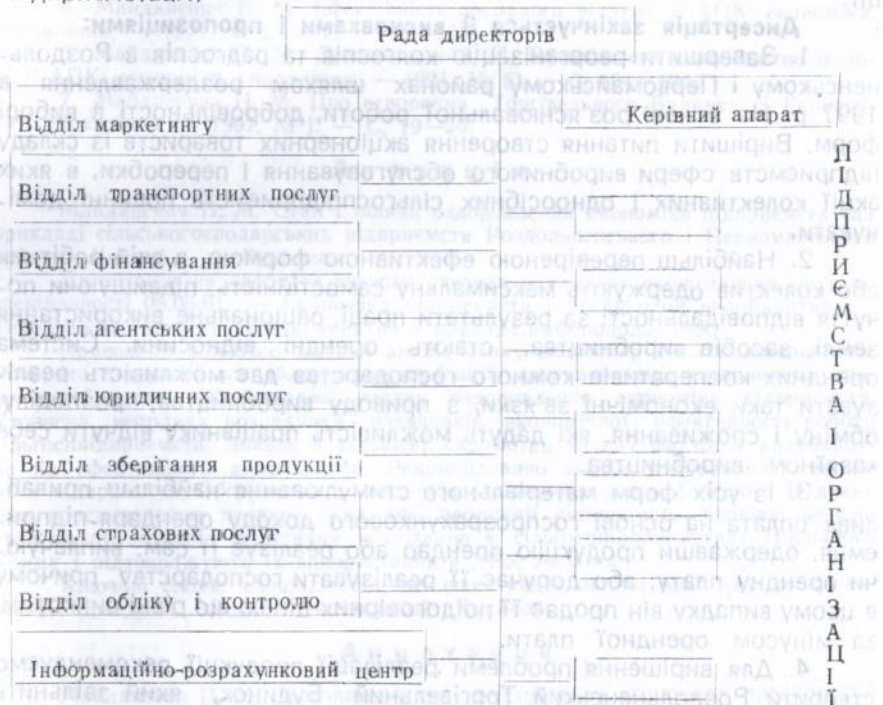


Рис. 1. Організаційна система Роздольненського Торгівельного Будинку.

— виконує агентські послуги, функції за дорученням, для юридичних і фізичних осіб, що входять в Торгівельний Будинок;

— здійснює контроль з юридичних, комерційних, фінансових питань, пов'язаних з діяльністю, щодо реалізації продукції і надає

брокерські послуги для реалізації продукції на біржі і в інших місцях;

- здійснює страхові послуги;
- проводить касово-операційне обслуговування комерційної діяльності;
- забезпечує короткотермінове кредитування факторингових операцій для забезпечення реалізації продукції;
- надає інформаційні послуги і рекламу по реалізації продукції.

Дисертація закінчується 9 висновками і пропозиціями:

1. Завершити реорганізацію колгоспів та радгоспів в Роздольненському і Первомайському районах шляхом роздержавлення в 1997 р. На основі роз'яснювальної роботи, добровільності в виборі форм. Вирішити питання створення акціонерних товариств із складу підприємств сфери виробничого обслуговування і переробки, в яких акції колективних і одноосібних сільгоспідприємств повинні домінувати.

2. Найбільш перевіреною ефективною формою, в якій робітник або колектив одержують максимальну самостійність, підвищуючи почуття відповідальності за результати праці, раціональне використання землі, засобів виробництва, стають орендні відносини. Система орендних кооперативів кожного господарства дає можливість реалізувати такі економічні зв'язки, з приводу виробництва, розподілу, обміну і споживання, які дадуть можливість працівнику відчутти себе хазяїном виробництва.

3. Із усіх форм матеріального стимулювання найбільш приваблива оплата на основі госпрозрахункового доходу орендаря-підприємця, одержавши продукцію орендар або реалізує її сам, виплачуючи орендну плату, або доручає її реалізувати господарству, причому в цьому випадку він продає її по договірних цінах, що рівні ринковим, за мінусом орендної плати.

4. Для вирішення проблеми реалізації продукції рекомендуємо створити Роздольненський Торгівельний Будинок, який звільнить від функцій реалізації сільськогосподарського товаровиробника з безпечити ефективність всіх комерційних справ і візьме на себе обов'язки матеріально-технічного постачання району.

5. Пропонується показник норми прибутку до виробничого потенціалу зробити офіційним, який відображає ефективність всіх факторів виробництва землі, матеріально-технічних ресурсів і праці.

Основні положення дисертації викладені в роботах:

1. Гончар В. І., Заготов В. О., Майданевич П. М. Бути господарем на землі. — Сімферополь: Таврія, 1992. — 78 с.
2. Заготов В. О., Ловгін В. М., Майданевич П. М. Методичні рекомендації по роздержавленню і приватизації підприємств, організацій і закладів агропромислового комплексу Республіки Крим. — Сімферополь, 1992. — 20 с.
3. Майданевич П. М. Вдосконалення оплати праці апарату управління в умовах орендного підряду // АПК: економіка, управління. — 1990, № 5. — С. 34.
4. Майданевич П. М. Ефективність орендного підряду // Економіка сільськогосподарських і переробних підприємств. — 1991. — № 2. — С. 52—54.
5. Майданевич П. М. Ефективність орендного підряду // АПК: економіка, управління. — 1991, № 3. — С. — 82—85.
6. Майданевич П. М., Довгополок Т. П. Ефективність виробництва молока // АПК: економіка, управління. — 1991, № 12. — С. 104—106.
7. Майданевич П. М. Про створення Торгівельного Будинку // Економіка і управління. — 1997, № 1. — С. 19—20.

А н о т а ц і я

Майданевич П. М. Стан і шляхи оздоровлення економіки підприємств (на прикладі сільськогосподарських підприємств Роздольненського і Первомайського районів Криму). — Рукопис.

Дисертація на здобуття вченого ступеня кандидата економічних наук по спеціальності 08.06.01. — Економіка підприємств і організація виробництва. — Таврійський інститут підприємництва і права, Сімферополь, 1996.

Проведено кількісно якісний аналіз стану економіки сільгоспідприємств. Розкрито тенденції поглиблення спеціалізації, деконцентрації підприємств, спаду виробництва, Обґрунтовані шляхи оздоровлення економіки підприємств. Уточнена методика розрахунку показників економічної ефективності роботи сільгоспідприємств. Знайдено кількісні параметри впливу факторів виробництва на ефективність виробництва. Рекомендовано шляхи оздоровлення економіки підприємств. Обґрунтована концепція Роздольненського Торгівельного Будинку для вдосконалення процесу реалізації продукції підприємств. Основні результати праці знайшли практичну реалізацію в сільгоспідприємствах Північного Криму і підтверджують їх використання в АПК України.

Ключові слова: спеціалізація, деконцентрація, норма прибутку до потенціалу, орендний підряд, Торгівельний Будинок.

А н н о т а ц и я

Майданевич П. Н. Состояние и пути оздоровления экономики предприятий (на примере сельскохозяйственных предприятий Роздольненского и Первомайского районов Крыма). — Рукопись.

Диссертация на соискание ученой степени кандидата экономических наук

по специальности 08.06.01. — Экономика предприятий и организация производства, — Таврический институт предпринимательства и права, Симферополь, 1996.

Проведен количественно-качественный анализ состояния экономики сельхозпредприятий. Раскрыты тенденции углубления специализации, децентрации предприятий, спада производства. Обоснованы пути оздоровления экономики предприятий. Уточнена методика расчета показателей экономической эффективности работы сельхозпредприятий. Найдены количественные параметры влияния факторов производства на эффективность производства. Предложены пути оздоровления экономики предприятий. Обоснована концепция Раздольненского Торгового Дома для совершенствования процесса реализации продукции предприятий. Основные результаты работы нашли практическое применение в сельхозпредприятиях Северного Крыма и подтверждают их применения в АПК Украины

Ключевые слова: специализация, децентрация, норма прибыли к потенциалу, арендный подряд. Торговый Дом.

ANNOTATION

Maidanevish P. N. The condition and the ways of economics improvement of the enterprises (Based on the agricultural enterprises of Razdolnoe and Pervomaisk districts of the Crimean Republic). — Manuscript.

Dissertation for the award of soientific degree of doctor of philosophy (Phd) in economical sciences in speciality 08.06.01. — Economics of enterprises and forms of management (in agriculture). — Tavrichesky Institute of busines and law, Simferopol, 1996.

The state of economics of the agricultural enterprisiss and qualitative analysis was made. The tendencies of the deeping specialization and deconcentration of the enterprises, thr fall in production were exposed. Suggestions concerning the improvement of the economics of the enterprises were proven. The method of calculation of the effective work in agricultural enterprises is developed. The quantity parameters of influence of the effectiveness of the production were developed. The ways of the improvement of the economics enterprises were proved. Rasdolnensky Trade House for the realization of production was proved. Princpal results, works finded put into, practice in agricultural enterprises of North Crimea and confirm their employment АПК Ukrainian.

Key — words: specialization, deconcentration, industrial, potential, the standart profit to potential, the rent contract, the Trade House (Commercial House).

Підписано до друку 15.11.97. Формат 60x90^{1/16}. Т, 100 примірників, Замова 4765.
Безкоштовно. Об. 1 д-р. арк. Виготовлено у друкарні ВАТ «Євпаторійська міська
друкарня»,
м. Євпаторія, вул. Некрасова, 40.

AR 38893
AB 38893