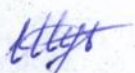


УДК 332.1 (477.83)

ШУЛЬЦ Світлана Леонідівна

**Циклічність соціально-економічного
розвитку господарського комплексу
великого міста: питання теорії і практики
(на прикладі м. Львова)**

02
Спеціальність: 08.10.01 - Розміщення продуктивних сил і
регіональна економіка



Автореферат
дисертації на здобуття наукового ступеня
кандидата економічних наук

Львів - 1997



00737610 (O)

AB 39.073

Дисертація з економіки
Робота виконана в Інституті регіональних досліджень НАН
України.

Науковий керівник: член-кореспондент НАН України, доктор економічних наук, професор ДОЛІШНИЙ МАР'ЯН ІВАНОВИЧ, Інститут регіональних досліджень НАН України, директор.

Офіційні опоненти: доктор економічних наук, професор МАЛЬСЬКИЙ МАРКІЯН ЗІНОВІЙОВИЧ, Львівський держуніверситет, завідувач кафедри міжнародних відносин і краєзнавства;
кандидат економічних наук КРАВЦІВ ВАСИЛЬ СТЕПАНОВИЧ, Інститут регіональних досліджень НАН України, завідувач відділу регіональної екологічної політики.

Провідна установа: Львівська комерційна академія, кафедра економічної теорії.

Захист відбудеться **25 грудня 1997 р.** о 11 годині на засіданні спеціалізованої вченої ради Д.35.154.01 по захисту дисертацій на здобуття наукового ступеня доктора наук в Інституті регіональних досліджень НАН України за адресою: 290026, вул. Козельницька, 4.

З дисертацією можна ознайомитись в бібліотеці Інституту регіональних досліджень НАН України.

Автореферат розісланий 24 листопада 1997 р.

Вчений секретар
спеціалізованої вченої ради,
кандидат економічних наук

Жовтанецький В.І.

ЗАГАЛЬНА ХАРАКТЕРИСТИКА РОБОТИ

Актуальність теми. Циклічна природа суспільного розвитку явищ здавна привертала увагу представників різних сфер наукового знання. І це не дивно, адже з однієї сторони циклічність - це всезагальний закон розвитку явищ природи і суспільства. З другої - це складний процес, який шляхом еволюційного нагромадження кількісних ознак підводить систему до її якісного оновлення.

Вивчення циклічних коливань у соціально-економічній сфері діяльності людини розпочалось лише наприкінці минулого століття. Одним з перших дослідників природи циклічної динаміки економічних явищ був М.І.Туган-Барановський, наукові здобутки якого продовжили представники української економічної школи: В.Тимошенко, Є.Слуцький та ін.

В епоху соціалізму роботи, присвячені вивченню причин і механізму циклоутворення, були припинені як такі, що протиречили ідеологічним засадам безкризового розвитку економіки даної системи.

У зв'язку з гострою кризовою ситуацією у всіх постсоціалістичних державах потреба у розвитку призупинених досліджень знов різко зросла. Відновились роботи по вивченню циклічного характеру соціально-економічної динаміки. Різним аспектам теорії соціально-економічного циклоутворення присвячені роботи сучасних вчених: І.М.Абрамова, Г.Д.Ковальнової, Ю.В.Яковця, П.М.Теслі, А.Кваші, С.М.Меньшикова, М.І.Долішній, С.М.Злупко, А.Н.Цигичко та інших.

Дослідження проблем циклоутворення може розглядатись як базове при розробці стратегії і тактики виходу України з кризи. Намагаючись визначити оптимальні шляхи її подолання, необхідно виявити і оцінити тенденції та закономірності ретроспективної динаміки розвитку економіки держави, врахувати національні та регіональні особливості ведення господарства та економічного мислення.

Ефективність розв'язання соціально-економічних проблем на рівні держави залежить від їх вирішення в господарських утвореннях нижчого ієрархічного рівня. Тому з'ясування механізму появи циклів саме на рівні господарського комплексу великого міста, де посилено діють елементи самоорганізації та саморегуляції, є вкрай актуальним завданням. Його необ-

хідно вирішити та довести до рівня практичного застосування в найближчій перспективі.

Знання особливостей циклоутворення в соціально-економічній динаміці розвитку господарських комплексів будь-якого ієрархічного рівня дозволить в майбутньому передбачати виникнення диспропорцій, своєчасно їх ліквідувати, запобігаючи кризовому чи депресійному стану системи. Отримане знання ляже в основу розробки антикризового механізму відстежування і регулювання хвилеподібного розвитку господарських систем.

Зв'язок роботи з науковими планами, темами.

Виконання даної роботи пов'язано з планами науково-дослідних робіт Інституту регіональних досліджень НАН України. Матеріали дисертаційного дослідження використовувались при розробці наукових тем: "Трудовий потенціал в умовах ринкових відносин: теоретичні основи і регіональні особливості демографічної політики, зайнятості, соціального захисту населення" (номер держреєстрації 0193 У 024924) та "Теоретичні засади регіональної політики" (номер держреєстрації 019 V 012834).

Мета і завдання дослідження. Головною метою даної дисертаційної роботи є наукове обґрунтування теоретико-методологічних та методичних засад аналізу соціально-економічного циклоутворення у динаміці розвитку господарського комплексу великого міста і розробка рекомендацій щодо оптимізації його перспективного розвитку.

Реалізація поставленої мети дасть можливість отримати нове теоретичне знання про еволюцію міського господарського комплексу, сприятиме оцінці характеру та закономірностей динаміки соціально-економічних процесів, дозволить у розробці методів їх виміру і прогнозування.

Для реалізації мети необхідно було вирішити такі завдання:

- дати аналітичну оцінку існуючим теоріям соціально-економічного циклоутворення;
- визначити суть поняття "цикл соціально-економічного розвитку господарського комплексу міста", його видовий поділ, структурну та ієрархічну будову;
- встановити вплив внутрішніх та зовнішніх факторів на

характер динаміки соціально-економічного розвитку господарського комплексу великого міста;

- визначити основні методичні положення та критерії дослідження механізму територіального циклоутворення;

- дослідити механізм появи циклів соціально-економічного розвитку великого міста (локальних структурних циклів) на базі виявлених закономірностей структурних зрушень за період 1951-1996р.р.;

- обґрунтувати циклічну природу кризових явищ та визначити шляхи оптимізації перспективного розвитку міського господарського комплексу;

- розробити модель структурного коректування циклічного розвитку великого міста з врахуванням ролі управління у кожній фазі циклу, що розглядається.

Предметом дисертаційного дослідження виступають цикли соціально-економічного розвитку господарського комплексу великого міста. Об'єкт дослідження - господарський комплекс міста Львова.

Методологія і методи дослідження. Методологічною основою дослідження є загальносуспільна теорія циклічності розвитку системних утворень, теорія економічних циклів. При вивченні предмету та об'єкту дослідження використовувався системний підхід.

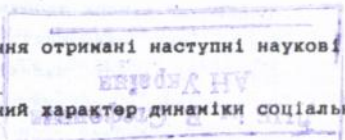
Емпіричною базою дослідження та інформаційною основою роботи стали дані обласних та міських органів влади та державної статистики, матеріали Державного обласного архіву та Обласного управління архітектури за період 1951-1996 років.

В роботі використовувались економіко - математичний та статистичний аналіз, графічні, картографічні, економетричні та інші методи.

Наукова новизна одержаних результатів дисертаційного дослідження полягає у розширенні існуючої теорії соціально-економічного циклоутворення. В роботі вперше розроблені та обґрунтовані теоретичні та методологічні положення соціально-економічного циклоутворення на рівні господарського комплексу великого міста.

В результаті дослідження отримані наступні наукові та практичні результати:

- обґрунтовано циклічний характер динаміки соціально-



економічного розвитку господарського комплексу великого міста;

- визначені особливості взаємозалежності структурних змін господарського комплексу міста і механізму циклоутворення;

- проведена оцінка інтенсивності структурних зрушень та визначений індекс структурних змін у однорідних за тенденціями періодах розвитку господарського комплексу м. Львова;

- досліджена специфіка циклічної динаміки випуску промислової продукції господарського комплексу у натуральному виразі;

- вивчені циклічні флуктуації у розвитку територіальної структури міського господарського комплексу;

- встановлена синергетика у розвитку територіальної, соціально-економічної та галузевої структури господарського комплексу на різних етапах його розвитку;

- запропоновано визначення поняття "раціонального циклу";

- розроблені рекомендації та пропозиції щодо оптимізації перспективного розвитку господарського комплексу м. Львова.

Практичне значення одержаних результатів. Основні положення та висновки дисертації повинні бути використані для розширення наукових знань про закономірності динаміки розвитку територіальних господарських утворень. Вони сприятимуть вирішенню проблем оптимізації просторової організації структури господарського комплексу міста і покращенню прогностичної роботи міських органів управління.

Впровадження результатів дослідження було здійснено в департаменті економічної політики та ресурсів Львівського міськвиконкому та Інституті "Містопроєкт" (м. Львів) у вигляді аналітичних доповідних записок, що підтверджено відповідними документами (довідки впровадження NN 12/841, 618/11-2).

Особистий внесок здобувача. До основних наукових результатів, які становлять особистий здобуток дисертанта і вносяться на захист, належать:

1. Теоретичне обґрунтування поняття "циклу соціально-економічного розвитку господарського комплексу міста" та його

го різновиду - раціонального циклу.

2.Методика дослідження циклічної динаміки господарських комплексів локального рівня.

3.Періодизація локальних структурних циклів господарського комплексу м.Львова.

4.Аналіз циклічних флуктуацій у випуску промислової продукції господарським комплексом.

5.Система антикризових заходів, направлених на подолання деструктурних процесів у розвитку господарства м.Львова.

6.Модель структурного коректування господарського комплексу великого міста.

Апробація результатів дисертації. Основні положення дисертації доповідались на міжнародних та всеукраїнських науково-практичних конференціях: "Ставлення національної економіки України" - Львів, 1995; "Проблеми науково-технічної термінології" - Львів, 1996; "Демографічна ситуація в Карпатському регіоні: реальність проблеми, прогнози на ХХ століття" - Чернівці, 1996.

Публікації. Результати дослідження опубліковані у 8 наукових працях загальним обсягом 6.5 д.а, з яких 4.8 д.а належать особисто автору, зокрема: колективна монографія, наукова доповідь, наукова стаття, та 5 тез доповідей на наукових конференціях.

Обсяг і структура роботи. Дисертація викладена на 220 сторінках; складається з вступу, трьох глав, висновків і списку використаних джерел (202 позиції); трьох додатків. В роботі представлено 22 таблиці і 22 рисунка.

ОСНОВНИЙ ЗМІСТ

Розділ 1.Теоретичні та методологічні основи дослідження циклічності соціально-економічного розвитку господарського комплексу великого міста.

В роботі проведено аналіз теорій економічних циклів. Перші припущення про можливість існування циклічних коливань у розвитку економічних систем пов'язані з іменами Х.Кларка (1847) та В.Джевонса (1865). Продовження досліджень по даній тематиці є роботи К.Маркса (1868), Парвуса

(1901). Грунтовні наукові розробки теорії циклічності економічного розвитку належать нашому співвітчизнику М.М.Туган-Барановському (1894). Поглиблення досліджень природи циклічності привело до поділу теорій в залежності від вибраного авторами фактору економічного росту. В результаті виділились окремі групи наукових течій.

До першої, найбільш багаточисельної групи теорій прийнято відносити ті, в яких інноваційна діяльність приймається за першопричину циклічності економічного розвитку. Базовими працями цього напрямку є роботи Й. Шумпетера, Г.Менша, М.Д.Кондратьєва та ін.

Друга група - інвестиційні теорії. Її представники - Е.Мандель, Дж.Форрестер та ін.

До третьої групи відносяться теорії, що пояснюють появу циклу асинхронністю у розвитку різних складових економічної системи. Її розробляли М.І.Туган-Барановський, Джон М. Кларк, Уеслі К.Мітчел та ін.

Враховуючи багаточисельність факторів економічного росту, можна виділити інші теорії циклічної природи економічного розвитку. В табл.1 приведено аналіз існуючих теорій економічних циклів з позиції їх факторного аналізу.

Як показує огляд праць, вищевказані теорії стосуються макrorівня. Принципово по-новому побудоване дане дослідження, в якому ставиться завдання вивчення специфіки соціально-економічного циклоутворення у розвитку господарського комплексу локального рівня.

В роботі з'ясовується суть поняття "цикл соціально-економічного розвитку господарського комплексу міста". Поняття циклу розглядається з позиції розвитку і періодичного оновлення системи. При цьому виявлено, що явища соціально-економічного розвитку оновлюються ступінчасто, послідовно проходячи стадії формування, загострення та вирішення протиріч. І, чим швидше розвиваються явища, тим інтенсивніше в їх структурі нагромаджуються кількісні зміни і протиріччя, тим швидше відбуваються якісні перетворення. В силу цього, у розвитку будь-якої системи можна умовно виділити різні за тривалістю цикли.

В дисертаційній роботі розглядаються довгостроковий і середньострокові цикли. Довгостроковий (великий) цикл охоп-

Таблиця 1
 Факторний аналіз економічного циклоутворення в контексті "хвильової" економічної науки.

Циклоутворюючі фактори	М.Туган-Барановський	Й.Шумпетер	Г.Майх	Н.Кондратьєв	Дж.Форрестер	Д.М.Кейнс	У.Росту	Н.Маггер	С.Кузнец	С.Фрімен	Е.Мандель
1.Економічні: інновації покращуючі	X	X	X	X	X		X				X
інновації базові	X	X	X	X	X				X		X
інвестиції	X		X	X	X	X				X	
цінові	X			X		X	X	X	X	X	X
нагромадження капіталу	X			X	X	X			X	X	
доходи населення	X					X	X			X	
2.Морально-етичний критерій	X					X				X	
3.Демографічні: зайнятість							X	X	X		
міграційні процеси						X	X				
4.Соціально-інфраструктурні: житлове будівництво									X		
інфраструктурне будівництво					X				X		

лює весь досліджуваний період - з 1951 по 1996 рік. Верхня межа цього циклу вибрана згідно до логіки циклоутворення, у зв'язку з соціально-економічною кризою, яка була зумовлена війною. А вибір нижньої межі довгострокового циклу пов'язаний з сучасною кризою, що виникла при зміні соціально-політичної та економічної системи. Великий цикл складається з середньострокових циклів, які, як правило, тривають 10-15 років. Вони можуть бути двох видів: відтворювальні та структурні. Відтворювальний цикл за своєю природою простіший, ніж структурний. В основі структурних циклів лежать не стільки зміни відтворювальних, скільки зміни міжгалузевих і територіальних пропорцій.

Отже, під циклом соціально-економічного розвитку ниського господарського комплексу розуміється проміжок часу (часовий лаг), початок якого характеризують позитивні (висхідні) тенденції розвитку, що прийшли на зміну кризовим явищам, а кінець - негативні (нисхідні) тенденції розвитку, наслідком яких є криза, а за певних обставин і депресія.

Критерієм виділення локальних структурних циклів є інтенсивність змін структури господарського комплексу міста та коливання темпів росту показників його соціально-економічного розвитку.

Існування циклу передбачає з'ясування його внутрішньої структури. Вона складається з часових етапів - фаз. Обов'язковою умовою існування циклу є наявність хоча би двох фаз - спаду та підйому. У даному дослідженні доцільно виділити ще інші фази: відносної стабільності, кризи та депресії.

Врахування системного підходу у дослідженні циклів дозволило з'ясувати їх ієрархію. Кожний цикл складається з менших по тривалості циклів (цикли в циклах) і одночасно виступає складовою частиною циклу вищого рівня.

В дисертації здійснений вибір і аналіз факторів формування циклів соціально-економічного розвитку господарського комплексу великого міста.

Розвиток господарства міста пов'язаний з рухом його структурних елементів (підсистем). Цей рух зазнає впливу сукупності зовнішніх та внутрішніх факторів, які на окремих етапах функціонування господарської системи можуть породжувати певні диспропорції. Останні виступають об'єктивними

причинами розвитку міського господарського комплексу. Ендогенні (внутрішні) фактори включають об'єктивне незнання економічних законів, що викликає відхилення конкретних форм господарювання від потреб оптимального функціонування господарства міста. До таких законів належать: основний діалектичний закон розвитку, закон спадної віддачі факторів (або закон спадної граничної продуктивності), закон розподілу попиту і пропозиції. Недостатнє опанування механізму дії вищенаведених законів проявляється як гальмуюча та руйнівна сила розвитку. Ендогенними факторами виступає також ряд процесів, що мають імовірний характер і тому не можуть належним чином регулюватись. До таких факторів належать: науково-технічний прогрес та демографічні процеси.

Диспропорції, що виникають в соціально-економічному розвитку господарського комплексу міста призводять до коливань демографічних показників, які характеризують якісні зміни в динаміці загальної кількості населення, природному, механічному та соціальному рухах населення. Так, при розгляді ретроспективної динаміки механічного руху населення можна виділити періоди різної активності міграційних процесів. Тяжіння міграційних потоків до міста пов'язане з надлишком робочих місць та обмеженістю наявних трудових ресурсів міста. За умов збільшення кількості робочих місць в господарському комплексі міста, внаслідок їх створення на новозбудованих підприємствах або шляхом розширення (розбудови) існуючих, зростали масштаби маятникові міграції. Періоди максимальної активності міграційних процесів (до 28% маятникових мігрантів від загальної кількості працюючих м.Львова) змінювались періодами відносної стабільності. В цей час призупинявся процес нарощування кількості робочих місць. У кризові періоди спостерігалось значне зменшення кількості робочих місць та скорочення кількості маятникових мігрантів.

До екзогенних факторів циклоутворення належать: зміни суспільно-політичного характеру, різкі коливання цін на сировину та промислові вироби, державна політика щодо ступеня самостійності регіональних та локальних господарських утворень, стабільність зовнішніх та внутрішніх виробничо-сировинних зв'язків, стихійні випадки, тощо.

Соціальний фактор належить як до внутрішніх, так і до

зовнішніх факторів. До цієї групи відносяться соціальна інфраструктура і перш за все житлове будівництво.

Отже, вказані фактори в різні періоди розвитку господарського комплексу великого міста проявляють свою силу неоднаково (в гальмуючому, або прискорюючому напрямку).

Розділ 2. Аналіз циклічної динаміки соціально-економічного розвитку господарського комплексу м. Львова.

Проведений у дослідженні аналіз якісних показників процесу відтворення матеріальних, трудових і фінансових ресурсів господарського комплексу міста та комплексний аналіз показників: продуктивності праці, обсягів валової продукції та обсягів реалізованої продукції, капіталовкладень, промислово-виробничих фондів, балансового прибутку, товарообігу торгівлі і громадського харчування та інших дозволив виявити циклічні коливання в динаміці розвитку господарського комплексу м. Львова, які лягли в основу виділення локальних структурних циклів. Для визначення періодизації локальних структурних циклів були проведені наступні операції:

- побудовані графіки трендів з метою вивчення тенденцій у розвитку господарського комплексу м. Львова (рис. 1, 3);

- побудовані графіки відхилень від тренду для ідентифікації поворотних точок в динаміці соціально-економічних показників, що характеризують розвиток міського господарського комплексу (рис. 2, 4).

В результаті аналізу побудованих графіків нами визначені три структурних цикли: 1951-1965р.р.; 1966-1982р.р.; 1983-1996р.р. Фазовий поділ їх часових меж можна представити таким чином:

А: фаза підйому - період високих темпів економічного росту, виділення групи прогресивних галузей (1951-1958, 1966-1974, 1983-1988р.р.);

Б: фаза відносної стабільності - етап поступового "інерційного" розвитку з помірними по відношенню до етапу А темпами економічного росту (1959-1962, 1975-1978р.р.);

В: фаза спаду - етап поступового погіршення соціально-економічної ситуації в результаті виникнення соціально-економічних диспропорцій в структурі господарського комплексу міста (1963-1965, 1979-1982, 1988-1991р.р.);

Г: фаза кризи - період низьких темпів економічного рос-

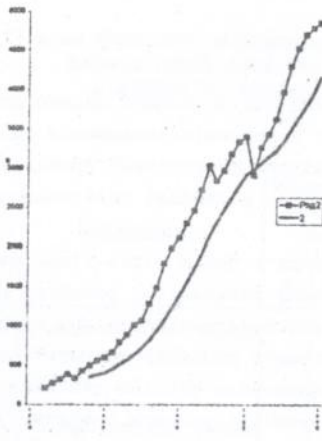


Рис.1. Динаміка валової продукції в млн.грб (1)
і тренд випуску валової продукції в млн.грб (2)

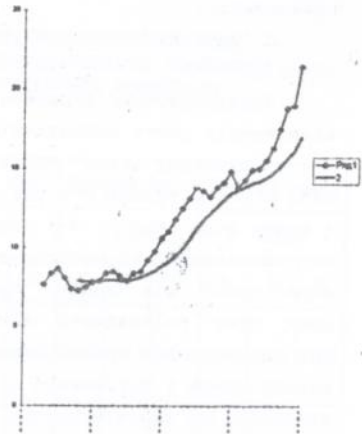


Рис.2. Динаміка продуктивності праці в тис.грб. за год. (1)
і тренд продуктивності праці в тис.грб. за годину (2)

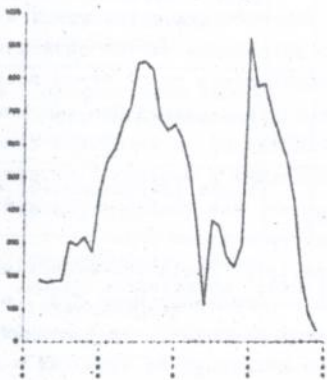


Рис.3. Відхилення від тренду валової продукції в млн.грб.

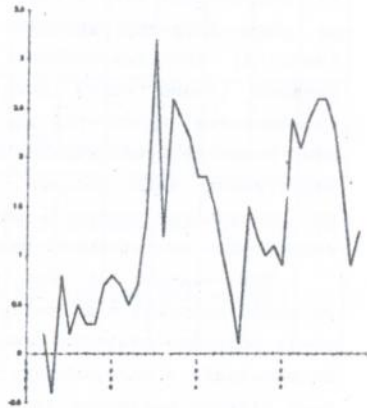


Рис.4. Відхилення від тренду продуктивності праці в тис.грб за год.

ту і інтенсивних структурних зміщень викликаних загостренням соціально-економічних диспропорцій (1965, 1982, 1991 роки - пікові роки, в яких спостерігались найменші значення і.эказників);

Д: фаза депресії - період застійних кризових явищ (1991-1996р.р).

Характеристика вищенаведених фаз на основі оцінки динаміки темпів росту найважливіших показників наведена в табл.2.

Структурні цикли мають відносно стабільну тривалість. Фаза підйому триває 8-9 років; фаза відносної стабільності - 4 роки; фаза спаду - 3-4 роки.

Економічні та соціальні явища в межах міста тісно взаємопов'язані між собою, при чому тенденції у розвитку цих двох сфер співпадають, хоча спостерігається деякий часовий лаг відставання поворотних точок у динаміці розвитку соціальної сфери у порівнянні з поворотними точками динаміки показників, що характеризують економічні процеси розвитку господарського комплексу м.Львова.

Вагоме місце в дисертації займає аналіз взаємозалежності структурних змін і механізму циклоутворення.

При вивченні динаміки інтенсивності структурних змін (рис.5-8) було встановлено, що збільшення частки динамічних галузей (темпи росту яких перевищують темпи росту всього господарства) характерне для періодів з висхідними тенденціями розвитку господарського комплексу м.Львова, а індекс структурних змін, навпаки, найбільший в періоди з нисхідними тенденціями розвитку. При цьому, чим глибше явище кризи, тим більший за значенням індекс структурних змін.

Визначальним чинником механізму соціально-економічного циклоутворення є активізація впровадження явищ НТП, зокрема: розробка раціоналізаторських пропозицій та використання винаходів у виробництві. Вона співпадає по термінах з фазою підйому виділених нами локальних структурних циклів.

Механізм соціально-економічного циклоутворення визначається також рухом активних елементів основних фондів і незбалансованістю галузевого поділу інвестицій. У досліджуваній ретроспективі спостерігався ріст інвестування промисловості у періоди з висхідними тенденціями економічного росту і його зменшення у періоди падіння темпів росту виробництва

Таблиця 2

ТЕМПИ РОСТУ ОСНОВНИХ ПОКАЗНИКІВ СОЦІАЛЬНО-
ЕКОНОМІЧНОГО РОЗВИТКУ ГОСПОДАРСЬКОГО КОМПЛЕКСУ
М.ЛЬВОВА ЗА ФАЗАМИ СТРУКТУРНИХ ЦИКЛІВ, %1

N п/ п	ПОКАЗНИКИ	Перший цикл			Другий цикл			Третій цикл		
		Фази			Фази			Фази		
		А	Б	В	А	Б	В	А	Б	В
1.	Середньорічні темпи росту валової про- дукції	116	112	109	112	102	101	106	102	90
2.	Середньорічні темпи росту обсягів реалі- зованої продукції				112	107	105	105	100	78
3.	Середньорічні темпи росту загальних капвкладень			113	116	106	97	114	105	86
4.	Середньорічні темпи росту продуктивнос- ті праці	102	101	97	105	101	100	104	98	84
5.	Середньорічні темпи росту ПВП		110	109	104	101	100	99	93	91
6.	Середньорічні темпи росту роздрібного товарообороту	112	106	105	108	106	104	105	104	91

Примітка.

1. Розраховано за даними Львівського обласного управління статистики.

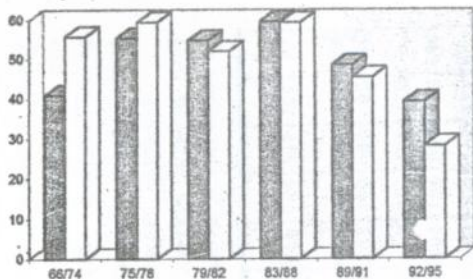


Рис. 5. Інтенсивність структурних змін в промисловості міста: збільшення частки динамічних галузей в загальній сумі (1 - частка на початок періоду, 2 - на кінець періоду).

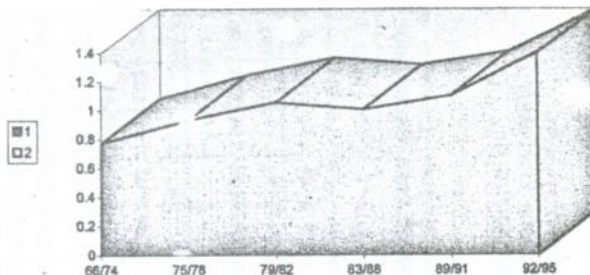


Рис. 6. Індекс структурних змін (по відношенню до валової продукції, число динамічних галузей).

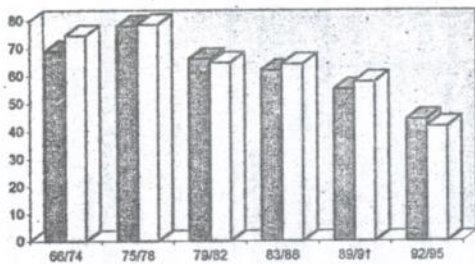


Рис. 7. Інтенсивність змін в агрегованій структурі міста: збільшення частки динамічних галузей в загальній сумі (1 - частка на початок періоду, 2 - на кінець періоду).

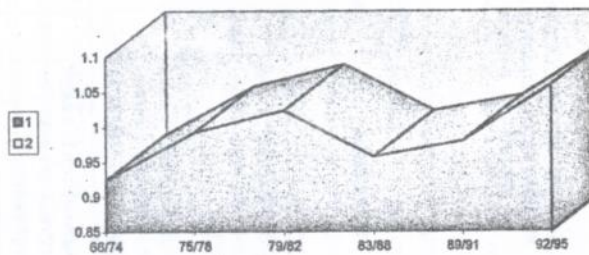


Рис.8. Індекс змін в агрегованій структурі (по відношенню до зайнятості, число динамічних галузей).

(рис.9). Слід додати, що темпи росту капіталовкладень у фазах підйому переважали темпи росту основних виробничих фондів і навпаки, у фазах відносної стабільності і тим більше спаду, обсяги основних виробничих фондів зростали швидше, ніж здійснювались інвестування капітального будівництва. Причому, це відбувається з порушенням його внутрішньої галузевої структури. Це пояснюється особливостями державної інноваційної політики.

На основі проведеного аналізу можна сформулювати логічну схему фазових структурних змін міського господарського комплексу:

- у фазі підйому формуються пропульсивні (ті, що можуть перебудувати економіку) та лідерні (ведучі галузі НТП) галузі, що сприяє відродженню традиційних галузей;

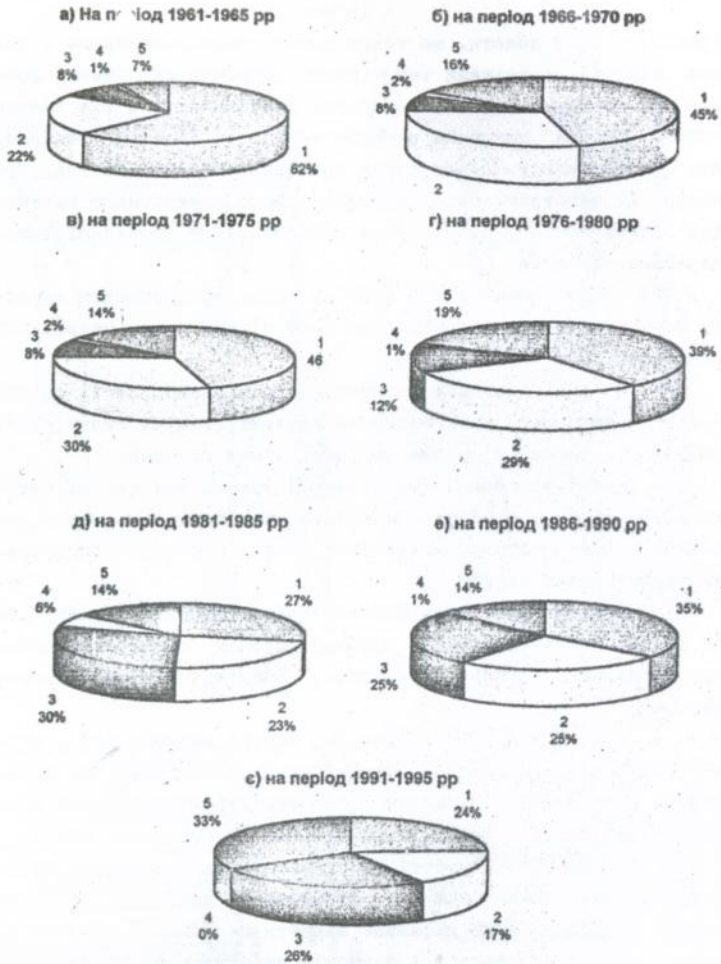
- у фазі відносної стабільності традиційні галузі переживають підйом, який підтримується прогресуючими новими галузями. Але поступово традиційні галузі починають гальмувати інноваційний процес;

- у фазі спаду збільшується міжгалузева диференціація за рівнем рентабельності, спостерігається зменшення частки прогресивних галузей у валовому продукті міського господарства;

- у фазі депресії традиційні галузі знаходяться у стані занепаду, одночасно втрачаючи свій гальмуючий вплив, що сприяє відродженню інновацій і створює передумови появи пропульсивної галузі, яка забезпечить підйом економіки міста.

В дисертаційній роботі наводиться аналіз динаміки натуральних показників випуску промислової продукції за 50-ти річний період, який дозволяє виявити періодичні закономірності чергування спадів і підйомів виробництва. В результаті аналізу динаміки випуску 22 видів продукції господарського комплексу м.Львова було виділено шість груп показників, для яких характерні 5, 10, 20-ти річні періодичні флуктуації.

Циклічна закономірність близька до 11-20 річного періоду властива більшості виробам машинобудування, харчової та легкої промисловості; 6-10-ти річні флуктуації характерні для випуску продукції приладобудування та верстатобудування; 5-ти річні періодичні коливання спостерігаються у випус-



Умовні позначення :

- | | |
|------------------------------|------------------|
| 1 - промисловість; | 4 - торгівля; |
| 2 - житлове будівництво; | 5 - інші галузі. |
| 3 - комунальне господарство; | |

Рис. 9. Динаміка розподілу капікладень за агрегованими галузями

ку продукції промисловості будівельних матеріалів та харчової промисловості.

Одним з головних структурних елементів господарського комплексу є його територія. Факт відповідності територіальних форм до процесів росту та розвитку будь-яких систем обумовив необхідність з'ясування проблематики виникнення просторової циклічності. Остання проявляється у динаміці територіальних змін. Під територіальними змінами слід розуміти кількісні та якісні зміни просторового розвитку. Процес просторового розвитку включає в себе, по-перше, - територіальний ріст (збільшення території і зростання інтенсивності її використання); по-друге - зміни у функціональному зонуванні території (зростання ефективності її використання). Територіальний ріст може здійснюватись двома шляхами: інтенсивним та екстенсивним.

Циклічні властивості територіальної організації господарського комплексу міста проявляються через періодичні зміни інтенсивності та ефективності використання території міста. Про інтенсивність функціонально-територіальних змін свідчать зміни у динаміці територіальної щільності, які наводяться у табл.3.

Таблиця 3
ДИНАМІКА ЩІЛЬНОСТІ ПРОМИСЛОВИХ ТА СЕЛЬБИЦНИХ
ТЕРИТОРІЙ м.ЛЬВОВА, га/тис.чол

РОКИ	Щільність (1)		Інтенсивність змін(2)		Співвіднош	
	промислов. територій	сельбицних територій	промислов. територій	сельбицних територій	(1)	(2)
1965	0.18	0.35	19.9	10.8	0.51	1.84
1980	0.25	0.23	26.5	8.6	1.08	3.05
1988	0.21	0.26	27.6	10.4	0.80	2.65
1992	0.17	0.27	27.6	10.4	0.62	2.65

Дані табл.3 засвідчують те, що збільшенню інтенсивності функціонально-територіальних змін на промислових ділянках відповідає збільшення інтенсивності змін на сельбицних територіях. Визначення динаміки щільності промислових територій та порівняння її з динамікою щільності сельбицних те-

риторій дозволяють виявити зміни тенденцій в інтенсивності використання території міста. При висхідних тенденціях розвитку господарського комплексу м. Львова переважали функціонально-територіальні зміни промислових територій, водночас зростання інтенсивності використання промислових ділянок зумовлює зменшення частки сельбищних територій у загальному територіальному балансі міста (рис.10).

Отже, зростання щільності будь-яких за функціональними ознаками територій обумовлює зростання інтенсивності функціонально-територіальних змін.

Розглядаючи територіальний розвиток через кількісний ріст території, який з певною періодичністю змінюється якісною перебудовою - структурною реорганізацією системи можна визначити періодизацію та характеристики циклів розвитку територіальної структури господарського комплексу м. Львова.

На підставі проведеного аналізу виділяємо три цикли територіального розвитку господарського комплексу м. Львова: цикл інтенсивного розвитку господарського комплексу (1946-1965р.р.), цикл екстенсивного розвитку (1966-1982р.р.) та цикл інерційного розвитку (1982-1996р.р.).

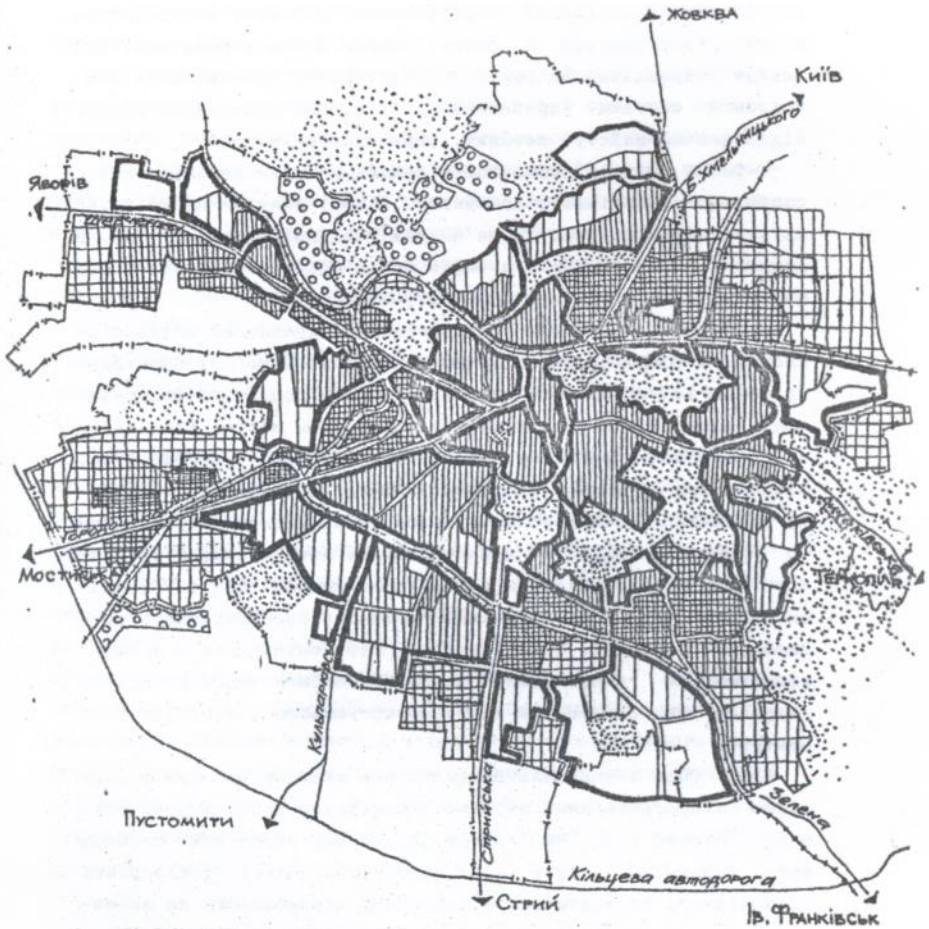
Перший коротко можна охарактеризувати, як початкове перетворення території міста за рахунок ущільнення існуючої промислової та сельбищної забудови міста та функціонального збагачення території господарського комплексу завдяки використанню внутрішніх територіальних ресурсів.

Другий цикл - подальше перетворення території міста за рахунок екстенсивного розвитку території, а саме виходу на нові території, які досі не використовувались під промислову та сельбищну забудову.

А третій цикл можна розглядати як інерційний тому, що у цей період розвитку міського господарського комплексу на загальному фоні переважання висхідних тенденцій у його соціально-економічному розвитку, спостерігається розвиток територіальних структурних елементів по інерції. Це проявляється у гальмуванні територіального росту та послабленні якісних перетворень.

Розділ 3. Вдосконалення стратегії і тактики перспективного розвитку господарського комплексу м. Львова.

В цьому розділі дисертаційної роботи проаналізована



Умовні позначення

Житлові території:

	1965р.
	1975р.
	1984р.
	1991р.
	ліси, лісопарки, парки
	колективні сади
	основні вулиці, дороги

Промислові території:

	1965р.
	1975р.
	1984р.
	1991р.
	залізничні колії
	існуюча межа міста

Рис. 10 ДИНАМІКА РОЗВИТКУ ТЕРИТОРІАЛЬНОЇ СТРУКТУРИ ГОСПОДАРЬСЬКОГО КОМПЛЕКСУ М.ЛьВОВА В ПЕРІОД 1965-1996рр.

роль управління в циклічній динаміці розвитку господарського комплексу м.Львова. Регулювання розвитку господарства міста розглядається в роботі через цикли управління. Під циклом управління ми розуміємо період від виникнення і становлення системи управління до її заміни наступною, якісно відмінною по змісту, методах, формах організації.

Такий підхід принципово подібний до визначення циклів соціально-економічного розвитку міста. Тому ми маємо право співставляти ці два види циклів, або розглядати їх один в одному (цикли управління через цикли соціально-економічного розвитку господарського комплексу і навпаки).

Система управління розвивається синхронно зі всіма підсистемами господарського комплексу міста. В роботі простежена аналогія періодичних циклічних змін у соціально-економічному розвитку та управлінні господарством міста. Так, зміни в стратегії управління економікою держави у 1954, 1964, 1982 роках відбилися на структурно-організаційному механізмі управління господарськими комплексами різного ієрархічного рівня. Більше того, характеристика циклів може бути різною для різних міських систем в залежності від їх функціонального типу. Щодо динаміки розвитку господарського комплексу м.Львова, то вона в значній мірі співпадала з загальнодержавними тенденціями соціально-економічного розвитку (йдеться про формування міста як потужного індустріального центру).

За умов виникнення протиріч між старими формами управління і прогресивними змінами у соціально-економічному розвитку міста стає необхідною радикальна перебудова системи його управління. Суть цієї перебудови полягає у створенні відповідного господарського механізму спрямованого на забезпечення комплексності соціально-економічного розвитку міста з метою забезпечення інтересів усіх верств і груп населення. Складовими елементами цього механізму є система економічних регуляторів господарських і фінансових взаємовідносин, принципово нові міжгалузеві позавідомчі форми організації виробництва, розгалужені ринкові зв'язки, представницькі місцеві органи управління виробничою діяльністю.

В розрізі основних функцій управління увагу доречно зосередити на:

- розробці програми антикризових заходів розвитку господарського комплексу м. Львова;

- узгодженні оптимальності організаційно-управлінської функціональної, галузевої та просторової структур господарського комплексу міста. Так, особливості функціонального навантаження на окремі ділянки території міста вже сьогодні засвідчують потребу у створенні нового адміністративного району, що тягне за собою нові структурні зміни;

- нормативно-правове оформлення адміністративних перетворень у розвитку господарського комплексу міста;

- створення консультативного контрольно-наглядового органу в системі підрозділу департаменту міста, який би акумулював різнопланову інформацію про динаміку розвитку об'єкту.

З погляду на проблеми сьогодення особливо важливим є наведений в роботі аналіз сучасної кризи. Проблема ліквідації кризових станів системи пов'язана з можливістю передбачення висхідних тенденцій у трансформації соціально-економічних явищ. Щоб уникнути кризових станів у розвитку господарства міста необхідно забезпечити подовження фази підйому. Для цього потрібно заздалегіть визначити в якому напрямку буде розвиватись господарський комплекс міста. І згідно з отриманою оцінкою запропонувати комплекс заходів задля подовження висхідних тенденцій у розвитку господарського комплексу міста і зв'язно, подовження фази підйому на базі фази відносно стабільності. За таких обставин, а саме, при відсутності фази спаду, повний цикл може перетворитись у раціональний і зобразити його можна так:

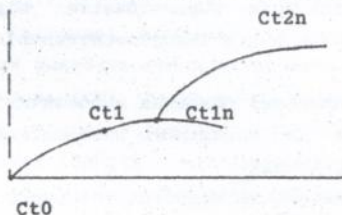


Рис.11. Схema раціонального циклу соціально-економічного розвитку господарського комплексу:

Ct0 - початок циклу;

крива Ct0 - Ct1 - характеризує фазу підйому;

крива Ct1 - Ct1n - характеризує фазу відносної стабільності;

крива Ct1n - Ct2n - характеризує фазу підйому.

В умовах сучасної кризи необхідно подолати деструктуризацію господарства міста. Для цього потрібно:

- сформувати або визначити з переліку існуючих галузей пропульсивну галузь для даного етапу розвитку (для м. Львова це можуть бути: туризм, транспорт, традиційні галузі промисловості: легка і харчова). Паралельно повинна виділитись така галузь господарського комплексу, яка забезпечить впровадження інноваційної політики і з часом збільшить потенціал міського господарства;

- здійснювати інвестування виробництв, які спроможні випускати конкурентноздатну продукцію;

- збільшувати місця прикладання праці за рахунок розширення приватних підприємств малого бізнесу, особливо виробничої спеціалізації;

- оптимізувати фінансовий клімат шляхом максимізування інвестування промисловості за рахунок вітчизняних інвесторів при умові пільгового оподаткування і павання майна;

- беручи до уваги пренадлишковий потенціал міста, доцільно здійснити реанімацію підприємств машинобудування, за умов повного, завершеного технологічного циклу випуску його продукції та залучення зовнішніх інвестицій, які одночасно виступлять гарантом впровадження нових технологій;

- здійснити перепрофілізацію нерентабельних підприємств у напрямку створення виробництв імпортозамінючої продукції;

- здійснити оцінку зношеності основних виробничих фондів, з'ясувати доцільність їх подальшого використання за призначенням, ремонту, модернізації.

По результатах дослідження, на підставі обширного статистичного та аналітичного матеріалу, розроблена модель структурного коректування соціально-економічного розвитку господарського комплексу великого міста. Дана модель містить короткі узагальнені характеристики фаз локального

структурного циклу, а також зведені блоки управлінських рішень, які розглядаються у якості базових напрямків стратегії та тактики перспективного розвитку господарського комплексу м.Львова.

Впровадження оптимальних управлінських рішень направлених на раціональне використання ресурсів м.Львова повинно враховувати циклічну природу динаміки його соціально-економічного розвитку.

ВИСНОВКИ

Результати роботи можна вважати доказами об'єктивних циклічних закономірностей у динаміці соціально-економічних процесів розвитку господарських комплексів великих міст. Про це свідчать такі наукові та практичні висновки

1.Проведено комплексний факторний аналіз світових теорій економічного циклоутворення.

2.Запропоновано авторське теоретичне тлумачення поняття "циклу соціально-економічного розвитку господарського комплексу великого міста" та його різновиду - "раціонального циклу".

3.Розроблена періодизація циклів та їх фазового поділу, яка здійснена на базі аналізу графіків трендів та відхилень від трендів показників соціально-економічного розвитку господарського комплексу м.Львова.

4.Виявлена залежність механізму утворення циклів соціально-економічного розвитку господарського комплексу міста від інтенсивності змін у розвитку його структурних підсистем: галузевої, соціально-економічної та територіальної. Механізм циклоутворення визначають: активізація явищ НТП, незбалансованість галузевого розподілу інвестицій, диспропорції у розподілі трудових ресурсів, ефективність основних виробничих фондів, міжгалузевий розподіл валової продукції, ріст або падіння грошових доходів населення, міжгалузева диференціація прибутку, інтенсивність та ефективність територіальних змін, тощо. Аналізуючи структурні пропорції ми оцінювали причини виникнення циклів в соціально-економічній динаміці розвитку.

5.В результаті дослідження динаміки натуральних показ-

ників випуску найважливіших видів продукції господарського комплексу м.Львова за 50-ти річний період виявлені періодичні флуктуації терміном 5, 10, 20 років.

6. Визначена суть принципу циклічності розвитку територіальної структури господарського комплексу великого міста, яка полягає у періодичних змінах процесів кількісного росту території на процеси її якісної перебудови - структурної реорганізації. Проведені аналітичні розрахунки підтвердили об'єктивну взаємозалежність між інтенсивністю та ефективністю використання території міста у циклічній динаміці його господарського комплексу.

7. За допомогою узагальнюючого аналізу динаміки розвитку структурних підсистем міського господарського комплексу доведено, що саме вони виступають синергетами циклоутворення. В процесі їх взаємодії спостерігається сумарний ефект - поява локальних структурних циклів.

8. Запропоновано рекомендації по реорганізації структурної будови господарського комплексу великого міста та вдосконаленню системи управління його перспективним розвитком.

СПИСОК ОПУБЛІКОВАНИХ ПРАЦЬ:

1. Шевчук Л.Т., Шульц С.Л. Фактори трудової мотивації та мотиваційного механізму // Трудовий потенціал і зайнятість: теоретичні основи та регіональні особливості - Ужгород, Карпати: 1997.- с.92-96

Особистий внесок автора: проаналізована дія соціально-психологічного фактору на трудову мотивацію з позиції циклічного характеру соціально-економічних змін в суспільстві.

2. Колодійчук В.С., Шульц С.Л. Теоретичні та методологічні основи дослідження циклічності соціально-економічного розвитку територіальних господарських утворень. - Львів: Інститут регіональних досліджень НАН України, 1997. - 59с.

Особистий внесок автора: обґрунтовані концептуальні положення дослідження циклічної динаміки господарських комплексів локального рівня.

3. Шульц С.Л. Дослідження динаміки соціально-економічного розвитку господарського комплексу міста // Регіональна економіка. - Львів: Інститут регіональних досліджень НАН Ук-

раїни, 1997. - с.148-154.

4.Шевчук Л.Т.,Шульц С.Л. Циклічна динаміка економічних процесів територіально-виробничого комплексу міста // Збірник матеріалів Всеукраїнської наукової конференції "Становлення національної економіки України". -Львів: Вид-во Львів. держ. ун-ту, 1995. Вип 2. -с.125-127.

Особистий внесок автора: описана структурна будова циклу, що розглядається та з'ясована періодизація циклів.

5.Шульц С.Л.Деякі аспекти виникнення нових термінів у регіональній економіці // Проблеми української науково-технічної термінології. - Львів: Вид-во ун-ту "Львівська політехніка", 1996. - с.130-131.

6.Шульц С.Л.Деякі аспекти демографічної динаміки в соціально-економічному циклоутворенні // Демографічна ситуація в Карпатському регіоні: реальність проблеми, прогнози на ХХ століття. - Чернівці: Чернівецький держ.ун-т 1996. - с.77-79.

7.Гнатюк І.Р.,Шульц С.Л. Соціоекологічне виховання в дошкільних закладах і середній школі //Матеріали Першої всеукраїнської конференції "Теоретичні та прикладні аспекти соціоекології. -Львів: Львівський держ. ун-т, 1996. -с.109-111

Особистий внесок автора: оцінка характеру трансформацій соціально-економічного середовища.

8.Шевчук Л.Т., Шульц С.Л. Роль інвестиційного процесу в механізмі соціально-економічного циклоутворення // Інвестиційна діяльність в Україні: проблеми розвитку і регулювання. - Чернівці: Чернівецький держ. ун-т, 1997. - с.134-135.

Особистий внесок автора: проаналізована ретроспективна динаміка розподілу капіталовкладень у розвиток господарського комплексу м.Львова.

Шульц С.Л. Циклічність соціально-економічного розвитку господарського комплексу великого міста: питання теорії і практики (на прикладі м.Львова). - Рукопис.

Дисертація на здобуття наукового ступеня кандидата економічних наук за спеціальністю 08.10.00 - Розміщення продуктивних сил і регіональна економіка. - Інститут регіональних досліджень НАН України, Львів, 1997.

Дисертацію присвячено вивченню особливостей соціально-

економічного циклоутворення в динаміці розвитку господарського комплексу великого міста (локального рівня). В дисертації розроблені теоретико-методологічні засади дослідження циклів соціально-економічного розвитку господарського комплексу міста. За допомогою емпіричного аналізу з'ясована періодизація локальних структурних циклів та їх фазовий поділ. У роботі визначені об'єктивні причини, які зумовлюють циклічний характер соціально-економічної динаміки господарського комплексу великого міста, а також розроблено рекомендації стосовно вдосконалення механізму регулювання перспективного розвитку міського господарства.

Ключові слова: циклічність, цикл соціально-економічного розвитку, господарський комплекс міста, структура господарського комплексу, механізм циклоутворення.

Шульц С.Л. Цикличность социально-экономического развития хозяйственного комплекса крупного города: вопросы теории и практики (на примере г. Львова). - Рукопись.

Дисертация на соискание ученой степени кандидата экономических наук по специальности 08.10.01. - Размещение продуктивных сил и региональная экономика. - Институт региональных исследований НАН Украины, Львов, 1997.

Дисертация посвящена изучению особенностей социально-экономического циклообразования в динамике развития хозяйственного комплекса крупного города (локального уровня). В дисертации разработаны теоретико-методологические основы исследования циклов социально-экономического развития хозяйственного комплекса города. С помощью эмпирического анализа выявлена периодизация локальных структурных циклов и их фаз. В работе определены объективные причины, обуславливающие циклический характер социально-экономической динамики хозяйственного комплекса крупного города и также разработаны рекомендации по усовершенствованию механизма регулирования перспективного развития городского хозяйства.

Ключевые слова: цикличность, цикл социально-экономического развития, хозяйственный комплекс, структура хозяйственного комплекса, механизм циклообразования.

Shults S.L. Cyclicity of social-economic development

of the economic complex of a large city: questions theory and practice (on the example of the city of Lviv). - Manuscript.

Dissertation for the academic degree of the candidate of economic sciences in the speciality 08.10.01. - Distribution of productive forces and regional economy.- Institute of Regional Research of the National Academy of Sciences of Ukraine, Lviv, 1997.

Dissertation investigates peculiarities of social-economic cycle formation in the dynamics of development of economic complex of a large city (on the local level). Dissertation elaborates theoretical-methodological principles of research of the cycles of social-economic development of economic complex of the city. Periodization of local structural cycles and their phase classification is elucidated with the aid of empirical analysis. The work defines objective reasons, which determine a cyclic character of social-economic dynamics of economic complex of the large city and works out recommendations for the improvement of the mechanism for regulation of perspective development of the city's facilities and services.

Key-words: cyclicity, cycle of social-economic development, economic complex of the city, structure of Sciences of Ukraine, Lviv, 1997.

Підписано до друку 20.II.97. Формат паперу 60x84 1/16.
Папір ф'єнський. Друк офсетний. Друкарських листів I.
Зам. 165. Тираж 100.

ПТЦ "Агрософт" м. Львів, вул. 700-річчя Львова, 63а

430955

AB 39.073

AB 39.073

THE UNIVERSITY OF CALIFORNIA
LIBRARY
100 S. BURNETT AVENUE
LOS ANGELES, CALIF. 90024