

ство оу насъ къ Лампцѣи начналось? и вѣтъ, изво,
вѣтченое? —

Христѣиане въ первый стодѣтияхъ // И даже до Вселенскаго
Совада Нисейскаго, т. е. года 325. прѣзданъи Падръ
и отъ нехъ Завѣстимые прѣзданниши несогласно. Едины
прѣзданъи въздъ съ жидками, Аругѣи то жидухъ, ише,
ксеудъ въ истѣстнѣи дни чаетъ вѣтъ рождество Хри-
стоу. Но чтовъ вѣтъ Христѣиане въздъ прѣзданъи
дѣи! С. Пахри, и не вѣрѣтъ съ жидками оутвердиши
Отцѣи С. на'свадрѣ Нисейскагоу сей дѣи, котормъ
~~исповѣданъ~~ вѣтъ къ первымъ къ Свѣтомѣрѣ по'вѣотѣ въ,
дѣискои; панекже Христѣиане стасителъ вѣтъ во,

Бвѣнчельскаю Невотѣи пактѣасетъ, воспресель здвѣри
къ перѣвоу Свѣотѣу (Марк. 16, 19.) то естѣ въ пер,
вѣи дѣи Свѣмицѣи, панекже оу Гвѣствъ не тасимо
дѣи въ Тѣжани шайша Свѣотѣио называася, ~~не~~
ио и вѣлгѣи дѣи тѣжани (Дѣлѣи Глос.) 21.1)

А часомъ итѣши Тѣжѣдѣи Свѣотѣио называася. —
Въ стѣастѣиѣ сею паконенѣио по'рѣчено вѣио дѣи-
вѣнчѣиискоуоу что въ Бвѣнчѣи Бѣтискоуоу, чтовѣи
отъ въ бвѣнчѣиши Флѣксандрийскагоу прикѣздатъ въ сѣи
прѣметѣ и здѣннѣишии мѣнѣишии зрѣнѣишии выказавъ
тѣсѣишѣиши Свѣицѣи и дѣио, и по'вѣскадиѣ Тѣжани
оу'знати неизмѣнио по'радоу дѣи, Свѣмицѣишѣи,
и'тѣскадиѣ съ дѣио, и сѣишѣи Тѣжѣи Свѣнчѣишѣи
и дѣишѣи. —

Иже бвѣнчѣишии Флѣксандрийскагоу съ сѣиоу совѣршиши
прѣдѣоженное мѣи аѣио падрѣ именемъ: Павлоуи Звѣмѣу,
кочеу дао вѣтѣ Христѣианѣ тѣи вѣсчѣишѣи вѣтъ и Звѣ-
нѣишѣи отъ Совада Вселенскагоу да прѣиоу прѣдана
бѣиѣ. —

Ии Вѣсѣи въздъ съ Христѣианствѣиоу и Книжѣи
сѣшѣишиишии по'вѣнѣишии отъ народа Прѣсѣскагоу тѣже и
Пахриѣи Звѣмѣи насѣдѣишѣишии Мѣишѣи и Бѣжѣи свѣнѣи-
сѣиѣи по'вѣсѣишѣи; но дѣотѣишиише мѣишѣи дао сѣо'радоу
сѣдѣишѣи и зѣрѣиши еше стѣсѣи сѣи у'тѣвъ Пахриѣи
Звѣмѣи выказати по' сѣсѣдѣишии Пахриѣи съ наибѣо-
шѣиоу точносѣио, и назѣиши сѣиоу выказавъ, Вѣсѣио,
Дѣмѣсѣишѣи, хотѣа неизвѣсѣишио Исѣиѣи ми Дѣмѣ-
сѣишѣи онѣи вѣдѣишѣи?

Оу'нѣи съ Лампцѣи вѣрѣотѣио О. Назѣишѣиане прѣ-
дѣишѣишии по' прѣвѣишии Чѣишѣи С. Вѣсѣиѣи Велискаго
сѣсѣишѣишии надѣскашѣи; оудѣишѣишии чѣсѣишѣишии
сѣсѣи сѣи по'вѣсѣишии не вѣдѣишии то оно рѣзѣиоу стѣишии; но съ
нѣдѣишѣишии сѣсѣишии мѣишѣи, оно къ настѣдѣишѣишии стѣсѣишѣи
съ вѣмѣи Звѣишѣи, въздъ съ словѣсѣишѣишии Вѣсѣио.

Въ Мѣнѣсѣишѣишии Дѣрѣвѣскагоу о'бвѣи Свѣнчѣишѣишии до нѣишѣи
на стѣишѣи Пѣрѣишии вѣишѣишии Тѣжѣи Пахриѣи по
рѣсѣишѣишии рѣишии дѣмѣсѣишѣи, но нѣшѣио изъ о'вѣишѣишѣишии къ
Вѣишѣи еѣи нѣрѣдѣишѣишии (Окѣтѣишѣишии, 10, 10, 10, 18, 19.)
Накѣнѣишѣишии чтовѣи мѣишѣишии прѣсѣдѣишѣишии до изъ дѣсѣишѣишии,
сѣи,

επινομυσιος по латини *intercalatio*, календаріе кс. спалка) — по жидокси калдаръ.

§ 9. Крѣтъ лѣны естъ обращеніе 19 аттъ по прошестіи которыхъ годовѣнхъ и подновѣнхъ штерѣнхъ прихедатъ дни. —

§ 10. Бѣка означуоуа черезъ ксѣ годъ нехтаные дни, называетъ къ Церковѣи Писаминъ Врѣткатіемъ и къ проглымъ годъ безпосредно идеть отъ единой на дрѣтѣю, къ Бисокоснымъ оставкается сѣдѣшоуа и ерета дрѣтѣа къ порѣдѣ. Бѣкѣ означуоуа шухъ Врѣткатіе естъ сѣтъ:

А. Б. Г. Д. Е. З.

§ 11. Жемѣи годъ штѣхъ *Abis* дней, тобы сіе обращеніе сѣхми Врѣткатіа Бѣкѣ окончыи. юсь къ сѣхмъ аттъ. Нопенже по каждыхъ трехъ годухъ простыхъ къ Бисокосномъ годѣ прихедатъ едина дѣнь, то Врѣткатіа Бѣкѣ порѣдочкѣ неможетъ окончыся ѣкъ тоуко чѣ тырѣ разы сѣхмъ аттъ т. е. 28, и сіе 28 аттъ къ которыхъ Бѣкы Врѣткатіа

начинаются отъ персонъ называетъ крѣтъ сонцѣ. —

§ 12. Индикціонъ естъ число (лѣтѣа) аттъ, по прошестіи которыхъ крѣтъ сонечнымъ и лѣнлымъ начинатотъ теченіе свое ердѣзъ, такъ ѣкъ отъ сотворенія міра, и сдержитъ къ сѣтѣ 522 аттъ.

§ 13. Индиктъ естъ время сегодѣшеа изъ пхнѣтѣи аттъ, Индиктъ естъ дѣдѣкѣи Римскѣи оупотребляемѣи къ Писатѣлахъ Римскѣи, и Кесарскѣи оупотребляемѣи къ Писатѣлахъ Треземѣхъ. Начѣно Индиктъ Кесарскомъ показѣется 212 по инльмъ 29 годъ Септѣкріа 24 дѣнь, къ которымъ святымъ ѣхно апостолымъ Императоръ Константинъ Келнѣи поѣдѣлъ Мѣсѣнтіа. —

§ 14. Еноканіе (Фемеліонъ) естъ тѣмѣнѣи число, котре показѣетъ старость лѣны къ перѣнмъ дѣнь сонечнѣи мѣсѣцѣа Марта. —

§ 15. Рождѣніе Хвны то само значить что
и покровніе, ноын жѣсхуць, Душсрелъ тоже
что и поднохвныіе, но однакоуфжѣ сднлѣ днѣл
дуже по поднохвннѣ.

§ 16. Калѣцѣ Границь или калочекыя свока
называются къ Пасхаднѣи Зрачей Бѣкы
прнхатїа изъ Дѣкы на означенїе днѣ
С. Пасхи къ калѣдомѣ годѣ (рокѣ) котора
начинается сътъ 22 Марта и идетъ до 25
Апрѣля, — съѣдокатѣдно съ и калочекыхъ
бѣкъ сътъ 25, хотя къ Рѣской Дѣбѣцѣ
болѣхуць.

Прнмѣтанїе. Сїѣ бѣкы дѣа того называються гра-
ничными, бо три краю листѣ къ Катнрахъ и часо-
схобухъ поставляютотся, а край листа называється
транесъ.

§ 17. Стакта въ Табуирухъ Пасхаднѣхъ сътъ ин-
смо сложенное изъ числа Фаски законной (Па-
си жидовской) и седмѣ днѣн. Дѣа чего дурмакѣ
Стактѣ на дѣннн годѣ, скоро дурмаги можно
дѣнѣ Фаски законной отгѣтнѣвшн отъ Стакто
каго числа седмѣ днѣн. — Сътан Стакта менша-

7 днѣн, додѣается до сего числа 20, а сътан сн
кта 7, то Фаска 20 Марта.

§ 18. Исправныа бѣкы сътъ ннкорднѣ бѣкы
кѣбранннѣ изъ бѣкѣ Границнхъ, дѣа ~~каканнѣ~~^{сннѣ} канчска
канчска бѣкы дѣннн годѣ, ѣко, сътъ къ тако
комѣ нахрхатся посредствѣ между поздѣлнѣ по-
ноднѣмѣ всѣкаго годѣ и дѣкма дѣамн по тѣ
цѣ жидовской, что прнхрхатѣ на то число Вѣбѣцѣ.
дѣтѣа на котромѣ додѣжно канчска бѣкѣ бѣтн
кажхого годѣ.

§ 19. Праздннѣ сътъ дѣнѣ посещеннн Гостодѣ
Богѣ, къ воспомннннн сего къ намѣ благодѣаннн
оказаннѣхъ, къ котрымъ мы ннчсго, нннго непобнннн
рочнтн, ѣкъ токмо прослакахатн сго всѣмн ѡбѣрѣдн.
Празднннѣ сътъ Господскїѣ, Богороднннн, и нарочнтнѣ
схѣтлѣхъ. Тѣже подвнжннѣ и неподвнжннѣ. Праз-
днннн подвнжннѣ сътъ тѣ, которнѣ некаждѣаго Годѣ
(рокѣ) въ сднлѣ нрѣстннн дѣнѣ жѣсауѣ прнпа-
данотѣ, ннннн называються сїе Празднннн по Грѣо-
дн, ѣкъ то: Пасха, Преполокнннн пѣтдесатнннн,
Воснесенїе Хрнстово на нѣбо, Сошѣ сътнѣ С. дѣкѣ
Недѣкѣ сътъ схѣтлѣхъ, къ котрѣ бѣкѣкѣ
Петровѣ макопѣ сътъ. Праздннн неподвнж-
ннѣ ннннн Минннннѣ называються тѣ, ко...

Триже каждаго года (рокъ) въ единѣ изъкѣстными
днѣи мѣсяца въываютъ, яко то: Рождѣ,
ство Христова, Благобѣщеніе, Пресвѣщеніе
ніе Христова, Воздвиженіе честнаго креста
и проч. —

§. 20. Недѣль великаго поста есть седми, и на-
чинаются такъ, яко седми не съ Недѣли, но
съ понедѣлка; Недѣль (тыждни) отъ Пасхи до
Недѣли всѣхъ святыхъ есть 8. —

§. 21. Пемпоя постъ есть постъ до рождества
Христова, и дѣя того называется пемпоя постъ,
танже починается отъ дна С. Філіппа Но-
емря 14. —

§. 22. Петровъ постъ начинается съ понедѣ-
ка по Недѣли всѣхъ святыхъ, и продолжается
до дна С. А. Петра и Павла. Нанкоротшии Пе-
тровъ постъ въываетъ тиждни и дѣи, ян 8 дѣи.

§. 23. Врѣмя въ которе кѣт 8. маси, начина-
тъ перваго до похѣданаго, скорнѣ порадоуи
продолжается, называется по церковномъ 8
отсѣдѣнію Стопомъ. — Такихъ стопомъ

положено шесть, изъ которыхъ первыи всѣхъ
починается по Недѣли всѣхъ святыхъ т. е.
въ втордо Недѣлю по свѣсткѣи С. А. 8. Пасхи
Ключица, Д. Первѣи, втордо, противъ С. А. 8. Пасхи,
Юдѣи, третѣи 13 Септември, четвертѣи 8 Ноем-

брѣа, пятѣи третѣаго Январѣа, шестѣи 28 Феврѣа
дѣи яще високосъ 29 Феврѣарѣа, — и продолжа-
ются до пятѣи Недѣли великаго поста, хотя
въ многіе годы и недокончаются, ибо отъ
шестѣи Недѣли сего поста до рождѣнаго Домѣи
на Октобръ несутся, а отъ сего Понедѣл-
ка до Недѣли всѣхъ святыхъ маси и дѣи
своиѣ, порадоуи написани въ Црѣвѣ-
нонъ Трѣдѣи. —

§. 24. Евангеліе оутреннее воскресное (Недѣл-
ное) есть нѣкоторое чтеніе въбрѣнное изъ
Евангелскія исторіи писаной Евангелстѣи
ш Христоваго воскресеніи и читаемое на Оу.
трени въ каждаю недѣлю. — Сихъ воскрес-
ныхъ Евангелій есть дѣна, а дѣи, Первое
Евангеліе всѣхъ начинается въ Недѣл-
ю всѣхъ святыхъ т. е. первѣю по со-
шестѣи С. А. 8. Пасхи, и перестаются читати
на пятѣи Недѣли великаго поста, и такъ

ИМЯ И ТАКОЕ ЧАСОВЬ НЕДОКОНЧИВАЮТСЯ

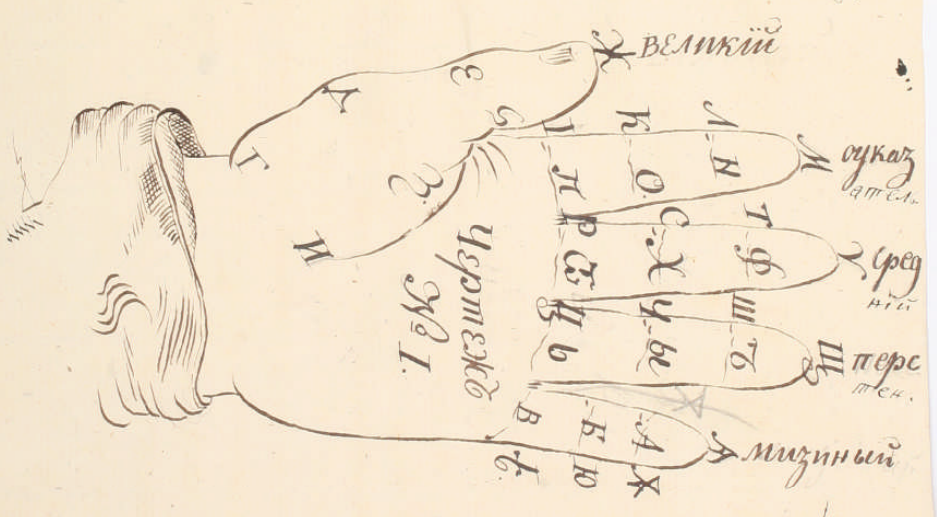
ИЗЪясненіе Пасхалии

Зрѣченіе Выхода Духомъ на

рѣкахъ по составу Пасхалии

§ 1.

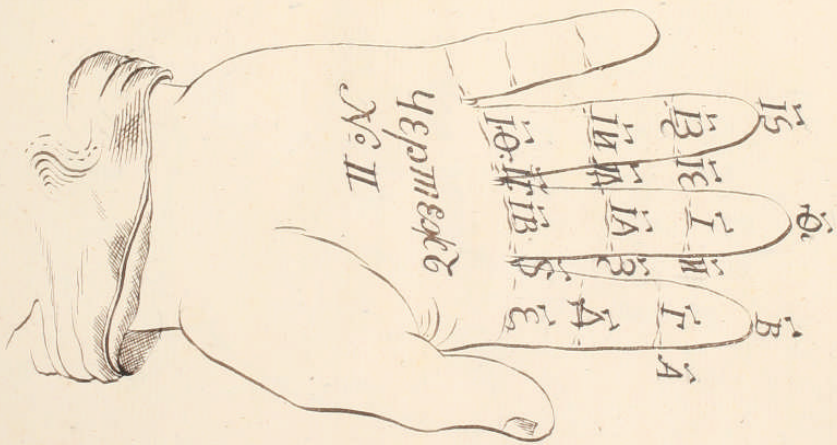
До Выхода Пасхалии зрѣченіе потребилъ
свѣтъ дѣтъ рѣки, прѣвѣя и ѹбѣва. Пасху
называются, великіи, оуказательныи, средній
перстѣици, и низинныи. (Смостри чертѣжъ *Крѣ*)
На правон рѣкѣ три палубы, то есть оубада-
теиныи, средныи и перстѣици, на ѹбѣкон кѣ-
пять, оупотребляются. Пасху котрыи-бѣва
нибѣтъ седмѣ составяѣт ѹи стибѣтъ и чи
саятса (раховотса) отъ долони и шъ заты-
ка, берхъ пасажа каждаго Еликаетъ четвѣр-
тое мѣсто (мѣстѣ) отъ долони ии кто чи-
саятъ ии отъ затыка.

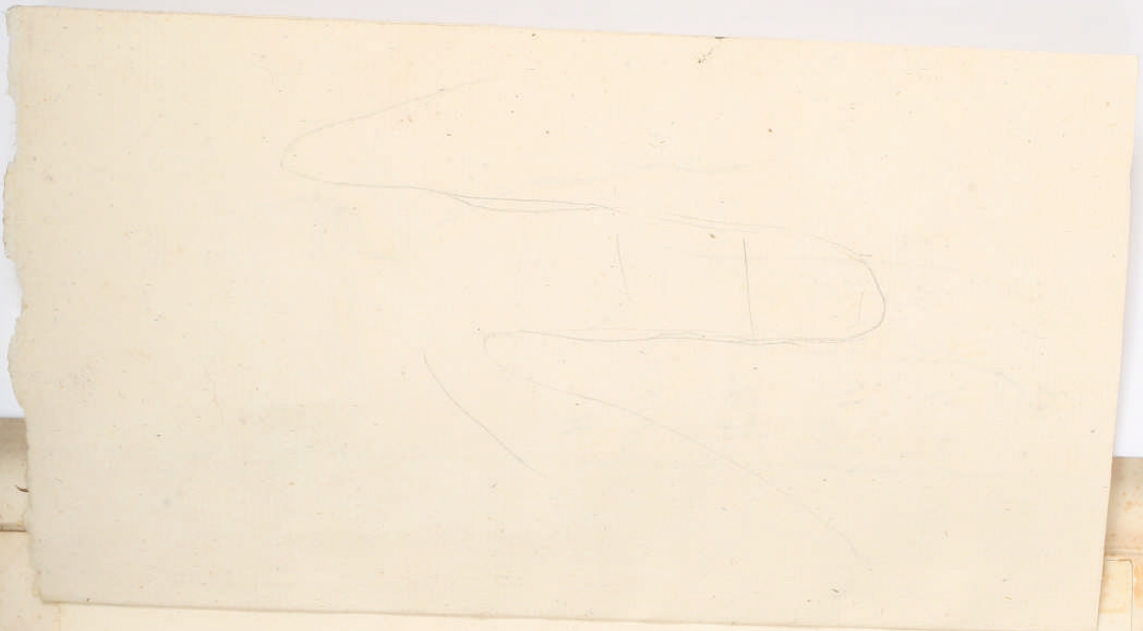


Врѣтъя двѣ естѣ двѣ и поставяются на трѣхъ
 пальцахъ правоу рѣки т. е. оубраженномъ, сред-
 номъ и перстеномъ сѣдѣющимъ порядкомъ;
 першии крѣтъ двѣ поставяется надъ составъ
 оубраженнаго пальца отъ зачѣна, вторыи
 крѣтъ двѣ на крѣтъ оубраженнаго, третѣи
 крѣтъ двѣ на крѣтъ оубраженнаго отъ
 доони и. т. д. шестѣи на первомъ составъ
 среднаго пальца отъ зачѣна, семѣи надъ
 составъ среднаго отъ зачѣна и. т. д.
 15. крѣтъ двѣ на первомъ составѣ перстемъ,
 наго пальца отъ зачѣна, 19 крѣтъ двѣ
 на первомъ составѣ перстеномъ пальца отъ
 доони. (смотри чертѣя № 2.)

§ 4.

На чѣхъ самѣи составѣхъ пальца правоу
 рѣки, на котрыхъ поставяются крѣтъ двѣ
 нѣ, поставяются тамъ же и бѣсѣи и стрѣ-
 ныя сѣдѣющимъ порядкомъ: при первомъ
 крѣтъ двѣи стоитъ бѣсѣи и справнаа Д
 при 2. бѣ, при 3. вѣ, при 4. шѣ, при 5. ъ, при
 6. гѣ, при 7. жѣ, при 8. зѣ, при 9. тѣ,







Дадони, Знобъ: 1. 2. 3. 4. 5. 6. 7. 8. 9. 10. 11. 12. двѣ
 числи и припадають на первый составъ дуква-
 тельнаго пацца отъ дадони; Знобъ 1. 2. 3. 4. 5. 6.
 7. 8. 9. 10. 11. 12. три числи и припадають на 2.
 составъ перестеннаго пацца отъ дадони; Знобъ
 1. 2. 3. 4. 5. 6. 7. 8. 9. 10. 11. 12. четвери числи
 и припадають на 3. составъ среднаго пацца отъ
 дадони, Знобъ. 1. 2. 3. 4. 5. 6. 7. 8. 9. 10. 11. 12. пяти
 числи, и припадають на 4. составъ дуквазачельнаго
 пацца отъ дадони; начинаемъ Знобъ 1. 2. 3. 4. 5.
 6. 7. 8. 9. 10. 11. 12. шесть числи, и припадають
 на третей составъ перестеннаго пацца отъ затѣв-
 ка; идемъ дайте итворимъ знобъ. 1. 2. 3. 4. 5. 6.
 7. 8. 9. 10. 11. 12. семь числи, и припадають на 5.
 составъ среднаго пацца отъ затѣвка, ичуть
 дайте числится и до *троеце*. — Сочни поста-
 ваются на правои рѣчѣ, шо пачий составъ;
 сего ради подаемъ, начавъ отъ первого или
 уже окончается числити числи, 1. 2. 3. 4. 5. и
Коворичка / сто 12. 3. 4. 5. дѣвста. 12. 3. 4. 5. три-
 ста и чать дайте. Десятки числится что со-
 ставъ что дѣвдесятки, т. е. 20. Бетни бѣдуть
 числа между дѣвми десятками что числится
 особенно по составамъ отъ 1. до 19.

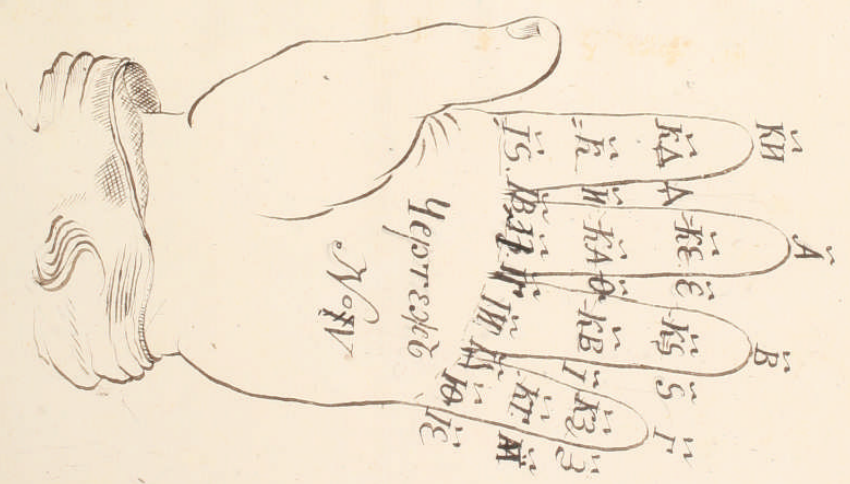
Возимъ на примеръ Гадъ отъ создания міра
Годъ или отъ Г. Х. 1807. который въ онъ бѣ-
 деть *кѣвтъ* одинъ? и сѣдѣзачельно *Мика* испра-
 вилъ *Кѣвтка*?
 Гдѣми что семь числи припадають на 2.
 составъ среднаго пацца правои рѣки отъ
 затѣвка, дуквакъ *Гдѣ* семь числи трина-
 дцать начинаемъ отъ сего мѣста! числити
 сочни, знаемъ что пачий составъ то сто, сего
 ради наверхъ среднаго пацца подаемъ 1.
 дайте 2. 3. 4. 5. итворимъ сго, которе припа-
 дають наверхъ составъ перестеннаго пацца
 отъ затѣвка, идемъ дайте 1. 2. 3. 4. 5. и то-
 коримъ дѣвста, которе припадають на 2. составъ
 перестеннаго пацца отъ дадони; идемъ дайте
 1. 2. 3. 4. 5. и токоримъ триста, которе припада-
 ютъ на 2. составъ дуквазачельнаго отъ дадони,
Тѣ теперь сѣдѣзуютъ десятки, что составъ то
 дѣкѣ десятку, сего ради подаемъ на первый со-
 ставъ отъ дадони дуквазачельнаго 20. наверхъ
 составъ отъ затѣвка среднаго пацца 10,
остаеся.

остаётся. еще пять единиц, т.е. составляется
 один двадцать и творится 12.2.2.5. И. Пять при-
 падаетъ над составъ среднаго палца отъ домини;
 и тѣ стоничъ кровъ двѣ **ДѢ** и буква исправна,
 X; следовательно года **Х** двѣ буквы
 двѣ 11, а буква исправна **Х**.

В.

Кровь Сонидъ есть 28, и составляются на
 четверыхъ палцахъ дѣвой рѣки т.е. на **О**каза-
 тельномъ, средномъ, перстенномъ и мизинномъ.

Первыи кровъ Сонидъ составляется на верху сред-
 наго палца (смотри чертѣж **НЕТ** второи кровъ
 сонидъ составляется на верху перстеннаго палца,
 третии на верху мизиннаго палца, четвёртый
 на третемъ составѣ **О**казательнаго палца отъ
Затѣлика, пятый на **В** составѣ среднаго отъ **З**атѣлика
 и **Т.Д.** Пятнадцатый **И**справно составѣ мизиннаго
 палца отъ **З**атѣлика, **16** кровъ Сонидъ на первомъ
 составѣ **О**казательнаго палца отъ домини и **Т.Д.**
28 кровъ сонидъ на верху **О**казательнаго палца
Икъ въ чертѣжѣ **НЕТ** **О**казательнаго палца



Метр. 1 2 3 4 5 6 7 8 9 10

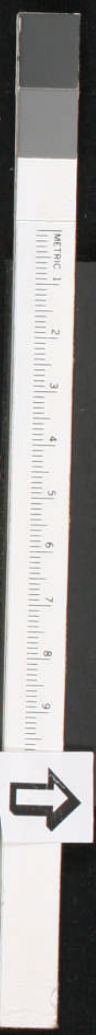


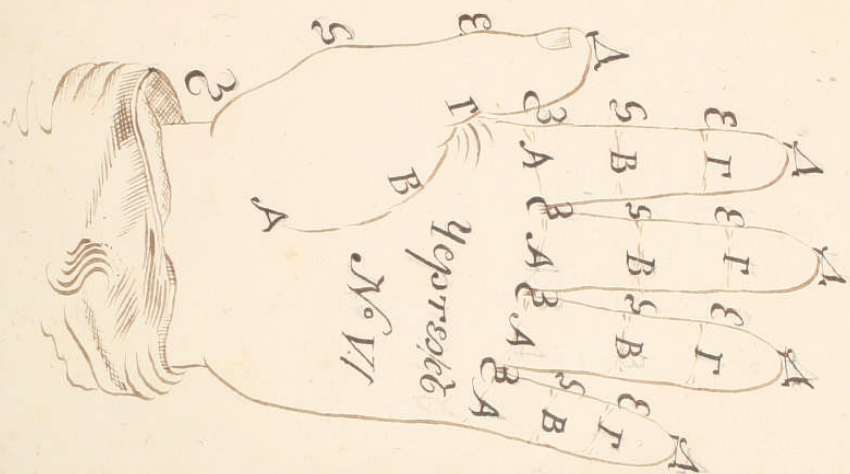
Handwritten text on the top edge of the page, including the number '11'.

Main body of handwritten text on aged paper, including a list of numbers and names.

98.125
07.24

199.5
14.5





17

3.
 КАРТ
 ЧИНОУ,
 КАРТ-
 НА-
 Т,
 СТ.
 Т.
 НА
 Т.
 А
 МО-
 А
 СА
 АТО
 А-

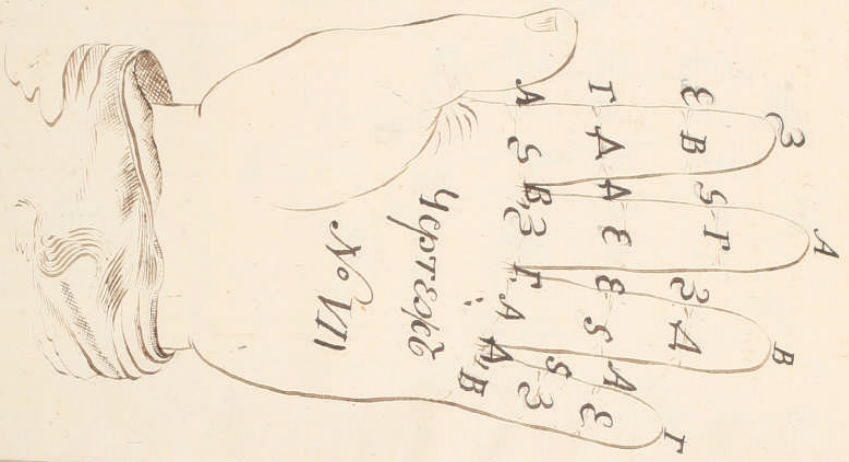


87.

Видятъ тѣхъ въкъ естѣ седми по числу седми днѣи чужданъ т. е. **Д. Б. Т. Д. Б. С. З.** они поставбаются на каждыиъ пидцѣ двои рѣки дахъ ссаннѣи кауча траничнаго, йди въкъи траничной и начинангса числѣи отъ додони тѣ. Затидь кауж даго пидца. На великомъ пидцѣ отъ додони на- составѣ первымъ податгса. **Д. Б. М. Б.** на 2Т, на 4. **Д. на 5. Б. на 6. С. на 7. З.** (Смотри чертска № **И**) на дукаватчелномъ пидцѣ подогучъ **Д. Б. Т. Д. Б. С. З.** на средномъ **Д. Б. Т. Д. Б. С. З.** на низинномъ **Д. Б. Т. Д. Б. С. З.** итѣ въ чертска № **У**.

88.

Да прописываннѣ видятъ на данни годъ податгса видятъ тѣхъ въкъи по чѣхъ составѣ двои рѣки, на которѣхъ податгса крѣти сонечные. Икакъ на крѣхъ среанато пидца, ѣе первымъ крѣтъ сонцъ, поставбаются также видятъ первое т. е. **Д.** (Смо- три чертска № **И**) на крѣхъ перстеннаго пидца двои рѣки ѣе крѣтъ сонцъ второи, поставбаются также видятъ второе т. е. **Б.** на крѣхъ мизиннаго пидца ѣе крѣтъ сонцъ третѣи, поставбаются видятъ третье т. е. **Т.** на 2 составѣ двои- затманато пидца отъ затманъ ѣе крѣтъ сонцъ четвѣртан,





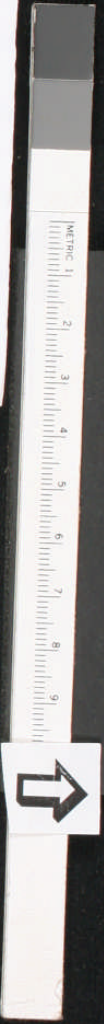
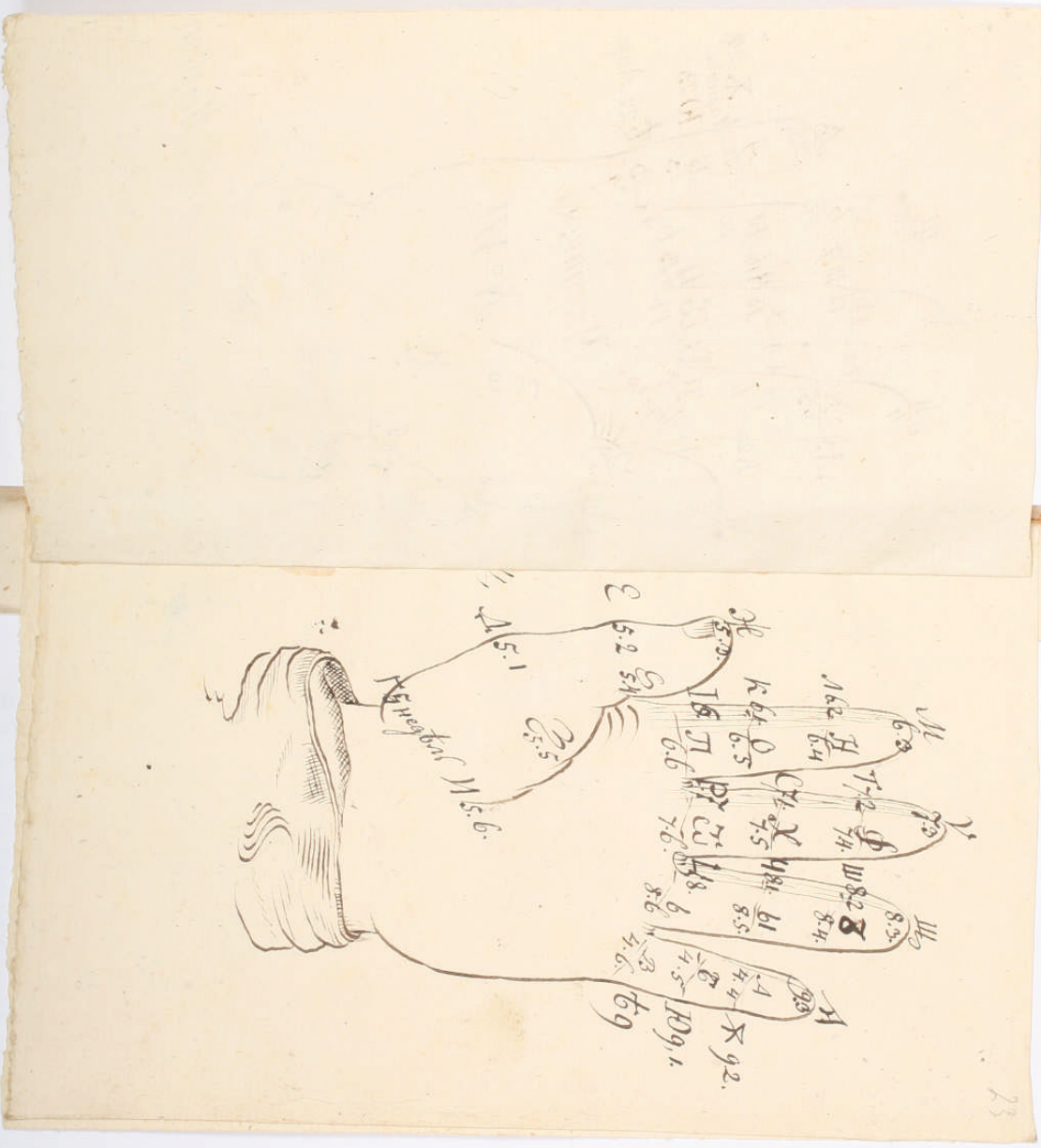
Падца джэдсагхени т. е. 20. — напримеръ перее
20 припадаеть на 2. составляеть отъ додони, д. р. 20
20 или не припадаеть, на переби составляеть дукъ
Зачинаго падца отъ, зачинаса бо идемъ,
Прочикъ крѣтѣ тысящи и сотенѣ, тысячи идѣтъ
къ верху падца, десагхени прочикъ таво т. е.
къ додони и единѣ, составляеть всегда отъскагхенъ
чѣ переби, отъ додони; идемъ даде втврши
отъ, зачинаса, ~~идемъ~~ отъскагхенъ и идемъ
на 2. составляеть отъ ~~идемъ~~ и падагхенъ, *be*; идемъ
даде оставагхенъ верху дукъ зачинаго падца

1 идемъ на 2. составляеть отъ додони и тѣ идѣтъ
80; и т. д. Единственнихъ числахъ создамъ
что числѣтся порядкомъ чѣкъ мѣкъ столѣтъ
крѣтѣ сонечнише.

Дозвнимъ напримеръ годъ отъ созданія мѣра
Ромъ или отъ *Р. Х.* 1829 котрши къ днѣ
идѣтъ крѣтѣ сонцѣ; асабдогхенъ котре
Родитѣлго?

Начинаемъ насамъ, передъ отъ тысящи *Р. Х.*
что семѣтъ тысяча припадаеть на верху дукъ
Зачинаго падца; идемъ до сонечнѣ, что
четвертое мѣсто, что сто, числимъ. 1. 2. 3. 4. и
что припадаеть на тврши составляеть отъ додони
идемъ даде,

идемъ даде, 1. 2. 3. 4. и припадаеть на 2. составляеть
отъ, зачинаса и тѣ идѣтъ *Р. Х.*, докоррѣ даде
1. 2. 3. 4. и припадаеть на вторши составляеть отъ
додони, и чѣ идѣтъ *Р. Х.*, те перѣ насчитивѣтъ
десагхени, что д. р. 20 составляеть, то 20, идемъ
вспѣтъ т. е. прочикъ крѣтѣ, числѣной и сотенѣ
перѣмъ составляеть отъ додони оставагхенъ а
идемъ на перѣмъ составляеть отъ, зачинаса
и чѣ идѣтъ *Р. Х.*, вторши составляеть отъ, зачина-
са отъскагхенъ а идемъ на третѣмъ отъ, зачинаса
и чѣ оставагхенъ сонцѣ = *Р. Х.*, *Б. Х.* е остагхенъ
2, единственнихъ чиселъ рахѣгхенъ по составляемъ
крѣтѣ сонцѣ; асабдогхенъ съ третѣмъ составляеть
дукъ зачинаго падца отъ, зачинаса уже выгхено
Р. Х., переступаемъ, на 2. составляеть среднато падца
отъ, зачинаса и товрши 1. на 2. составляеть пер-
стенигхено то боримъ 2, на 2. мизингхено 3, на 2,
дукъ зачинаго отъ, зачинаса и на 2. составляеть
среднато отъ, зачинаса 5. т. е. *Р. Х.* и тѣ
столѣтъ крѣтѣ сонцѣ, ф. Родитѣлго 1.
Смочри черѣ. Не IV и VI годъ, годъ,
Р. Х. отъ созданія мѣра или 1829 отъ, *Р. Х.*
крѣтѣ сонцѣ идѣтъ ф. а Родитѣлго 1.



Handwritten text on the top edge of the page, including the number "111" and some illegible words.

Large block of very faint, illegible handwritten text in the upper section of the page.

Large block of very faint, illegible handwritten text in the lower section of the page. A small dark ink spot is visible on the left side.



II. Асаветъ при каторочной Выходъ. А починается
25 Инварія, аще вѣнокъ 26 Инварія.

Кои вѣдетъ асаветъ. Тогда 1837 ?

Въми что тогда 1837 вѣдетъ каторъ триничинъ

III. починаемъ отъ а понесе 1837 есть

годъ престави тоборникъ при 2125 Инварія, при

Въ 26, при Вѣг. при 128, при 129, 606, Жѳ1,

Si февварія. 32, 119, 14, 125, 16, 117,

118. Ог. при Пто. при Р. ii при С12. при Ч16.

при У11. при Фѳ5 при Х16 при Вѳ17. при Ш18.

Тогда 1837 вѣдетъ асаветъ. 21 февварія.

(Смотри чертень №)

516.

Сиротъ при каторочной Выходъ. А починается

1. февварія, аще вѣнокъ 2 февварія. —

Кои вѣдетъ сиротъ. Тогда 1837 ?

Тогда 1837, каторъ. триничинъ починается. III.

сиротачельно начинаемъ отъ а и тоборникъ III.

1. февварія, бо 1837 есть престави годъ, вѣ.

Вѳ1 Тн. Дѳ. 66. Жѳ. 58. 39. Мо. 10. 112.

Дн. 114. Н15. О16. П17. 118. С19. Тѳ20. Уѳ20.

Фѳ22. Хѳ22. Вѳ24. Дѳ25. Чѳ26. Шѳ28.

Вотъ. Тогда 1837 вѣдетъ сиротачельно 28 февварія.

III. престолокниіе пѣтдесятищизъ при каторочной Выходъ. А
вѣдетъ 15 Априля. —

Кои вѣдетъ престолокниіе пѣтдесятищизъ тогда 1837 ?

Тогда 1837 вѣдетъ каторочка, есть III. сиротачельно

починаемъ отъ А и адемъ, даже до III. (Смотри теб-

тежъ № 17) при А переводитъ 15 Априля, при Б 16 при

В 17 при Г 18, при Д 19, при Е 20, при Ж 21 при З

22, при 3 23, при Н 24, при I 25, при К 26, при Л

27, при М 28, при Н 29, при О 30. Теперь начина-

емъ отъ Маія, при П 1. Маія, при Р 2. при С 2

при Т 4, при У 5, при Ф 6, при Х 7, при Вѳ 8, при

Ц 9, при Ч 10, при Ш 11, при Щ 12, Маія, Вотъ

престо даемъ пѣтдесятищизъ. Тогда 1837 вѣдетъ 15 Маія

1 31 181

Вознесение Гдѣ при каторочной Выходъ. А вѣдетъ до

Априля, адетъ до Выходъ Гдѣ.

Кои вѣдетъ Вознесение Гдѣ. Тогда 1837 ?

Каторъ триничинъ 1837 тогда вѣдетъ III. начинаемъ

отъ А и тоборникъ до Априля, адетъ вѣдетъ Маія, вѣ

1 Маія, Р 2, Т 3, Г 4, С 5, С 6, З 7, 38. И 9, 10, К 11, Л 12, М 13

Н 14, О 15, П 16, Р 17, Т 18, У 19, Х 20, Ф 21, Хѳ 22, Ц 23, Ч 24, Ш 25,

Щ 26, Щ 27, Вотъ 27 Маія 1837 вѣдетъ Вознесение

Постодне. —

Шестіе С. Д. или Зелена сьета починаются 19 Ма-
та, и идетъ до Бѣкы граничной.

Колн едетъ Сошедствѣе С. Дѣхъ года 1837^е

Начинаемъ отъ А и идетъ до Бѣкы граничной года

1837 то Ш. Ш. три А говоритъ 10 Маѣа три Б 11 три

В. 12. три Г 13. три Д 14. три Е 15. три Ж 16. три З 17

З 18. и 19. і 20. К 21. М 22. Н 23. О 24. Т 25. Р 26. С 27

Т 28. У 29. Ф 30. Х 1. Юніа 31. Ц 2. Ч 3. Ш 4. Щ 5. Ъ 6. Юніа.

Года 1837 § 20

Сошедствіе С. Дѣхъ едетъ 19 Маѣа

Петровъ Петровъ Масонствѣе три Юніа Бѣкы А починаетъ

Масонствѣе 19 Маѣа и идетъ 19 Маѣа до Бѣкы граничной 19 Маѣа

наго года Колн едетъ Петровъ Масонствѣе года 1837

Колнъ граничетъ года 1837 едетъ Ш. Ш., починаемъ отъ А

и говоритъ 17. Б 18. К 19. Г 20. Д 21. Е 22. Ж 23. З 24. И 25

И 26. І 27. К 28. М 29. Н 30. О 1. П 2. Р 3. С 4. Т 5. У 6. Ф 7. Х 8,

31. Ц 2. Ч 3. Ш 4. Щ 5. Ъ 6. Юніа. Готъ Петровъ Масонствѣе года

1837 едетъ 19 Маѣа § 21

Доказавши къ какому дню мѣсяца припадають праз-

дники по Юдіи иже въ отъ А, треба еще судити къ

какому дню Недѣль или же въ тижни припадаютъ

Минини праздники которые начинаются въ Бѣкы

граничной А и идетъ встаетъ т. е. в 17. 18. 19. 20. до

какого Бѣкы данного года.



Рождество Хрѣтово починается въ простомъ го-

дѣ въ пяттокъ въ кѣ сокосомъ въ четвъртокъ, чи-

сится въ Бѣкы граничной А даже до Бѣкы гра-

ничной данного года. Колн припадають Рождество

Хрѣстова года 1837? На савѣ передъ Хрѣстим ду-

знати дню Рождества Хрѣстова на годъ 1837 до

женъ севъ дѣе синскати не къ 1837 годъ то

равнѣе новато дѣта отъ перьваго Іанваріа

ино отъ 25 Дѣкѣбрѣа, котрын то дѣнь Береста

оуже на 1838 годъ, во дѣта отъ Рождества

Хрѣстова числятся; сѣдѣваткано ксѣдѣа ко-

ам кто дасъ годъ Рождества Хрѣстова

Береста каюль граничный не данного года

токомо года сѣдѣвшато дѣа узманіа днѣ

Рождества Хрѣстова данного года. — Каюль

граничный года 1838 едетъ Ъ, понеже данний

годъ едетъ 1837, а Береста есгдѣ дѣа синка

ніа днѣ Рождества Хрѣтова годъ сѣдѣвшим, на

чинаемъ отъ А, и понеже годъ 1837 не едетъ вѣо

колъ говоритъ пяттокъ, А сѣбота, Ю недѣла, Ъ

понѣдѣлокъ, Б второкъ Ы сѣда, Ъ четвъртокъ.

Бодъ года 1837 едетъ Рождество Хрѣтово въ

четверъ (смотри Чертежъ 27)

День Евдокинъ Мвченицы начинается въ понедѣлокъ Сирини, и идется отъ А даже до Бвккы уа-ничной **Духото** года

Кои въдетъ Евдокинъ Мвченицы года 1832

Года 1835 каноть траурный буетъ II, и имрмаетъ отъ А и говоритъ понеждьнокъ сирини, А вторникъ, Ю среда, Т четвергъ, в пяттокъ, Ы сббота

Тр недѣля, III понеждьнокъ бешади поста Ш вторникъ, Ч среда, Ц четвергъ, **В** пяттокъ

Х сббота, Ф недѣля V понеждьнокъ кторон недѣлан поста, в вторникъ. С. среда, Р че

тверъ, II пяттокъ второн недѣлан поста. **Б**отъ года 1835 Евдокинъ Мвченицы въдетъ

въ пяттокъ, кторон Недѣлан поста.

(Смотри чертѣжкы)

§. 24

День сорокъ Мвченицы начинается къ вторникъ

второн недѣлан поста и идется отъ А даже до каночекон Бвккы **Духото** года

Кои ^{бвартъ} сорокъ Мвченицы года 1832

каноть траурный года 1832 есть К, починаемъ отъ А и говоритъ вторникъ, перкон недѣлан по-

ста **А** среда, Ю четверъ, Т пяттокъ, В сббота, Ы не



Двадцать понеждьнокъ второн недѣлан поста, III втор-

никъ, III среда, Ч четверъ, П пяттокъ, **В** сббота,

Х недѣля, Ф понеждьнокъ третон недѣлан поста,

V вторникъ, Т среда, С четверъ, Р пят-

токъ, П сббота **В** недѣля. Н поне-

ждьнокъ четвертой недѣлан поста, М вторникъ

А среда, К четверъ четвертой недѣлан

поста. **Б**отъ сорокъ Мвченицы года 1832

въдетъ въ четвертой недѣлан поста.

§. 25.

День **А**вгуста чехотка Божато при каноче-

кон Бвккы **А** тридцать въ среду второн

недѣлан поста, и идется каноть даже до Бвккы

траурной данного года.

Кои въдетъ **А**вгуста чехотка Божато года

1832. Года 1832 каноть трауръ есть Т, починаемъ

отъ **А** и говоритъ среда второн недѣлан поста

А четверъ, Ю пяттокъ, Т сббота, В недѣля

Ы понеждьнокъ третон недѣлан поста, В втор-

никъ, Ш среда, Ш четверъ, Ч пяттокъ,

Ц сббота, **В** недѣля Х понеждьнокъ че-

твертой недѣлан поста, Ф вторникъ, V среда

Т четверъ четвертои Недѣли поста. **Вотъ**
года 1832 Бѣдетъ Квѣтъ челоуѣкъ Божю
къ четвертоку 4. Недѣли поста. —

§ 28

День Благотѣшенія починается при Ключе-
вой Бѣкѣ **А** къ четвертоку третей Недѣ-
ли поста, и мѣстѣ, даже до Ключекой Бѣкы
данного года. —

Кои Бѣдетъ Благотѣшеніе года 1834 ?

Ванозъ Граничныи года 1832 Бѣдетъ **Б**, починаеца **Б** **А**
и токоримъ четвертоку третей Недѣли поста
И пѣтокъ, ю свѣбота, **Г** Недѣля третѣ Бѣи
каго поста. **Ботъ** года 1832и Бѣдетъ Благотѣ-
щеніе къ Недѣлю третей Недѣли поста.

§ 29

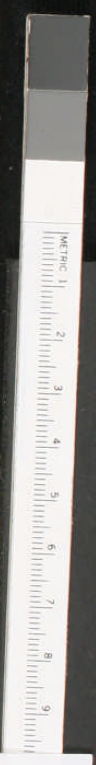
День С. теорѣи (юга) починается при Ключе-
кой Бѣкѣ **А** къ Бѣмкѣи пѣтокъ и мѣстѣ Квѣтѣ
даже до Бѣкы Граничной данного года. —
Кои Бѣдетъ С. теорѣи Мѣ. года 1840 ?
Года 1840 Ключека Бѣкѣ **Б**, починаеца отъ **А**

и токоримъ Бѣмкѣи пѣтокъ. **А** свѣбота, ю Бѣкѣ-
сеніе, **Б** понедеокъ Б вторникъ свѣтлыи **В**
середѣ, **Г** четверъ, **Ш** пѣтокъ, **Ш** свѣбота,
Ч Недѣля Антипасхи, **Щ** понедеокъ, **Б**
вторникъ Антипасхи, **Ботъ** года 1840 С. теор-
ѣи Мѣ. Бѣдетъ къ вторникъ Антипасхи.

§ 28

День С. Юана Бѣгослоуа починается при
Ключекой Бѣкѣ **А** къ свѣботѣ вторей Недѣ-
ли по Пасцѣ, и мѣстѣ влѣтъ, даже до Гранич-
ной Бѣкы данного года. —

Кои Бѣдетъ С. Юана Бѣгослоуа года 1840
Ключъ Границъ года 1840 есть **Ш**, починаеца
отъ **А** и токоримъ свѣбота, **А** Недѣля тре-
тѣя попасцѣ, **Ю** понедеокъ, **Г** вторникъ
Б середѣ, **И** четверъ, **Г** пѣтокъ, **Ш** свѣбота,
Ш Недѣля четверта по пасцѣ, **Ч** понедеокъ,
Щ вторникъ, **Б** середѣ четвертой Недѣли
по Пасцѣ, — **Ботъ** года 1840 С. Юана Бо-
гослоуа Бѣдетъ къ середѣ четвертой Не-
дѣли по Пасцѣ. —



§. 29.

Петровъ постъ при Ключевомъ Бѣкѣтѣ. Я. Кликветъ
Тиждень и день иждется въпуть даже до Бѣквы
Траничной данного года.
Якъ Бѣдетъ датимъ Петровъ постъ. Годъ 1831
Каотъ Траница года 1831 естъ ѿ починаемъ отъ Я
и товоримъ тиждень и дни при Я. тиждень и два
дни, три Ю тиждень и три дни три ѿ тиждень и
ре дни. Ботъ года 1831 Петровъ постъ Бѣдетъ тиждень
и четыре дни.

§. 30.

С. С. Ап. Ап. Петра и Павла три Ключевомъ Бѣкѣтѣ
Я. Елизаветъ къ Бторникъ и иждется и спатъ даже
до Бѣквы Траничной данного года.
Колъ Бѣдетъ С. С. Ап. Ап. Петра и Павла года 1831
Года 1831. Слово Ключевомъ естъ ѿ починаемъ отъ
Я. и товоримъ Бторникъ, три Я товоримъ Середъ
три Ю четвергъ, три ѿ пяттокъ.
Ботъ года 1831 С. С. Ап. Ап. Петра и Павла Бѣ
детъ къ Пяттокъ, —

§. 31.

Оузнаетъ въ которе дни седмици припадають
инкочерые Праздники, которе еше оузначи
къ который день седмици корий не Бѣдъ
припадетъ Праздникъ на Мисей, —
Сего ради трехъ къ отсуду рудоломичи
по пальцамъ отъки рѣи. Понесе отсудъ
Мартъ естъ первый, то отъ него начинемъ
и подадемъ первое число Мартъ на Бѣдетъ
Траничной Н. Т. Е. на составятъ отъ доюни
оуказъ великого Пальца ^{отъ доюни} и числимъ порядкомъ
покачечемъ. Словами, даже до Пинидъ (смотри
Чертежъ № 1) Первое Пинидъ припадетъ
на Траничиде Бѣдетъ I. Т. Е. на первый составъ
оуказъ великого Пальца отъ Зачылка. Первое
Мидъ припадетъ на Бѣдетъ Траничиде Б.
Т. Е. на составъ великого Пальца отъ За-
чылка. Первое Юниа припадетъ на Бѣдетъ
Траничиде Б. Т. Е. на второй составъ инзин-
нато Пальца отъ датони. — Первое Мидъ на Т.
Е. на первый составъ инзиннато Пальца отъ
Зачылка. Первое Пинидъ на III. Т. Е. на второй



перстеннато пазуѣ. Первото седмица на Б^ж
ч. е. на първи съставъ среднаго Пазуѣ отъ
Додони. ^(пето бѣло) Первото на С. ч. е. на вторий съставъ
среднаго пазуѣ отъ Ратвака, Первото Ноем-
брия на М. ч. е. на В съставъ дуквагчелнаго
пазуѣ отъ додони. Первото Декемврия на
М ч. е. на първи съставъ великаго Пазуѣ
отъ додони. — Первото Мизарія на Б ч. е.
на В съставъ великаго пазуѣ отъ Ратвака.
Первото сребрарія на Б ч. е. на вторий
съставъ мизиннаго Пазуѣ отъ додони. —
Разпокояетъ смять образомъ всѣ мѣсаци
трева дугачи на котроумъ съставѣ стаятъ.
даннаго года надъ чека Лѣвка, и таятъ съставъ
Въдечъ показокачи на ксѣрѣ Пазуѣ дѣхъ
Воскресеніе ч. е. Мѣстни — и на дѣтсѣ отъ
Своо съставъ Недѣлѣ ирѣтамъ къ додони —
Данное число мѣсца начинаетсѣ числити
отъ числа първото кочре даа ксѣрѣ мѣсца дукъ
разпокояетъ по пазуѣтамъ, и на дѣтсѣ дааке до —
числа даннаго по рѣдѣтамъ. каю чекъ дѣхъ. Бъвокъ. —

31
Принелъ до даннаго числа мѣсца къ котроумъ
въкаетъ пазуѣ Свѣтато, смотримъ на котроумъ
съставѣ стаятъ каю чѣ Граничнѣи, ко си съставъ
въкаетъ всѣмъ Недѣла, и числитъ отъ Не-
дѣла дни тужнаго сѣрѣтамъ къ додони, и прихадимъ
на съставъ на котроумъ стаятъ число мѣсца
и ксей дѣнь тижна въкаетъ даннаго года
Пазуѣ Свѣтато. — Позимъ на първи дѣнь
дѣнь Рождества С. Івана прѣстипека, котри
въкаетъ всѣмъ Ду Пнѣа, къ котри дѣнь
сѣмши въдѣтъ. Рождества С. Івана прѣсти-
тека Года 1890. ? —
Прежде всего додони ми динити даа дугачнѣа
Недѣла, на котроумъ съставѣ стаятъ каю чѣ
Границъ Года 1890. каю чѣ Границъ Года 1890
есть Ои стаятъ на второмъ съставѣ отъ додони
дуквагчелнаго пазуѣ, сѣдѣвагчелнаго черевъ
въ пазуѣ съставѣ вторий отъ додони въдѣтъ
недѣла, първои панѣдѣла въ мѣсца ирѣтамъ.
къ додони, първи съставъ отъ Ратвака. Втор-
ничъ В съставъ отъ Ратвака Сѣрѣдѣ, и ч. д.
Начинаетъ, теперъ числити отъ първото Пнѣа
кочре число сѣрѣтамъ на второмъ съставѣ мизиннаго
пазуѣ отъ додони ~~на~~ мѣсца чѣрѣмъ. Не 1)

Гавриила Н. Юнѣа, Г. 2. 12. Д. И. С. 5. Ж. 6.
С. 7. 38. 119. Го. Ки. Ар. Мир. Мин. О. 15.
П. 16. 119. С. 15. Т. 19. 120. Ф. 21. Х. 20. С. 229.
П. 21. Знаютъ что 21 Юнѣа припадаетъ на первый
составъ отъ Завѣнаса. перстенимаго павѣна,
Двадцати составъ отъ додани естѣ Педѣа,
ко-кочаць Францишскій станицъ на второмъ составъ
отъ додани; сѣдѣвакѣдѣно второй составъ Не-
дѣа, первый составъ отъ додани по-недѣаго,
идетса ко крѣстома къ додани, первый составъ
отъ Завѣнаса Вторникъ и четвъ припадають
21 Юнѣа. Поче годъ 1899, вѣдѣтъ, сождѣствю
С. ~~Павѣна~~ крѣстома ко Бѣроунма. —
Иванна

§ 32.

Слова насчетъ Часкѣ по-вѣстѣдѣтъ на-вѣки
Вѣтъ узнати можно, и да парадѣдѣтъ. Вѣтъ
Францишскѣ, починають отъ. А даже до Вѣтъ
ниномъ данаго года, естѣи Завѣнасаго
сбѣе дѣнь начетѣа канѣдѣа стапа. А при нима,
и Францишскѣе дутренное и ласт. перкѣи. Перкѣи
статъ, починается при Вѣтъкъ Францишской
21. Майа, Францишскѣе дутренное Второе.
Бторый статъ, починается при Вѣтъкъ
Майа, Францишскѣе дутренное дѣсѣаго.
Третий статъ починается при Вѣтъкъ Г. 19.
Семпѣвакѣдѣа, Францишскѣе дутренное седѣаго. —

МЕТРЕ 1 2 3 4 5 6 7 8 9



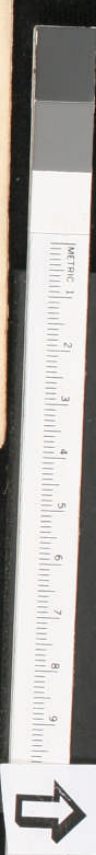
Четвертый статъ, починается при Вѣтъкъ
Г. 21 8 Носкѣдѣа, Францишскѣе дутренное четвертое.
Пятый статъ починается при Вѣтъкъ дѣдѣа
дѣа, Францишскѣе дутренное перкѣе.
Шестый статъ, починается при Вѣтъкъ Г. 19 8
Фехдѣдѣа, Францишскѣе дутренное дѣваго. —
Знають и маго канѣдѣаго статъ перкѣи и да
по осѣвакѣдѣа канѣдѣаго. Вѣтъкъ доидѣтъ до Вѣтъкъ
канѣдѣаго данаго года и узнѣдѣтъ котораго
дѣе починается, статъ насѣкок и которе при-
падаетъ Францишскѣе дутренное. —
Напримѣръ, коли почнется перкѣи статъ
насока годъ 1899 г
Вѣтъ что статъ перкѣи починается ^{тум} 21
Майа, а коачъ Францишскѣе годъ 1899 естѣи В.
починается отъ. ~~Вѣтъ~~ А и говоримъ 21. Майа
Г. 25. Майа. В. 26. 129. Д. 28. С. 29. Ж. 30.
30. 31. Юнѣа. И Юнѣа Г. 19. Ки Юнѣа.
Поче годъ 1899 статъ первый починается,
21. Юнѣа, Францишскѣе дутренное второе, Тѣсь
перкѣи. За дѣней вѣдѣтъ, тѣсьи второй,
Францишскѣе дутренное 3. Т. 6. И Юнѣа. И Т. 1.
Колы починается годъ 1899. Статъ, второй?
Статъ, второй при 21 починается 19. Юнѣа,
коачъ Францишскѣе естѣи К, маиньма отъ 1. 19. Юнѣа,

1800, на первый составъ среднато
 первый указательнаго и числа даде. Дада
 1800 которе число Индикта —
 Бъди что на сей Индикт можно числоти деча
 отъ созданія міра, сею ради придесть до 1800
 5508 и въдесть годъ отъ созданія міра 7308,
 Знаемъ что 7000 припадаеть на первый
 составъ среднато пащцѣ отъ додони (сочери
 чертежъ НХП) переступаемъ составъ перен-
 наво пащца, идесть на первый составъ указа-
 тельнаго и чѣд говоримъ 7300, переступаемъ
 средній а идесть на составъ переступаѣд,
 пащца и чѣд говоримъ 7300 переступаемъ
 указательный а идесть на средній говоримъ
 7300, идесть переступимъ и идесть
 на указательный говоръ 7300, идесть
 средній а идесть на переступный говоръ 7300,
 идесть переступимъ а идесть на сре-
 дній говоръ 7300, идесть еще осмь
 и чѣд числоти, переступимъ; теперъ по порады
 на сѣднѣ 9 составъ отъ 3471, на веру
 переступимъ 7300, и чѣд, 7308 припада-
 етъ на составъ указательнаго пащца отъ дадони,
 и чѣд числоти,

и чѣд число Индикта 9. сѣдательна годъ
 1800 Индикта Т. Силь оказавъ послѣд-
 ствѣ къ индѣ небыдъ годъ. —

§ 311.

Основаніа (фемеліа) число нѣрѣбкой рѣдѣ
 на чѣдѣ самирѣ оссѣадуъ тащцокъ, поставхѣсъ
 на котурѣ стѣахѣ крѣти дѣниде. Ари крѣдѣ
 дѣниомъ перѣаидѣ, Подолжили пасѣаидѣ твор-
 цѣ, основаніе Аі, которе сложили изъ 11
 дѣни равности самѣнато и дѣнидо годъ обѣа
 трехѣ дѣни, котурѣ кѣли перѣа созданиемъ
 дѣни; (дѣна во создани, четъвертѣа, дѣд) —
 Сѣде тишетъ С. Іванѣо Дамаскинъ болосо-
 кѣи сѣаей Кн. 2, 21. 9 къ Сѣтѣ 18, подолѣетъ
 знати яко совершенна создася дѣни отъ созда-
 чѣа сирѣчъ пащцадѣсѣахѣ; а чѣдѣсѣахѣ
 во совершеннѣи быти чѣе къ совершенномъ
 панандній, четъвертѣа же дѣне, создася Конце;
 и чѣко дѣна (предѣаидѣ) бытѣдѣидѣи едина —
 хѣсѣахѣи дѣни, отъ четъвертѣа во дѣне до пащ-
 цадѣсѣахѣ единадѣсѣахѣ, дѣни хѣдоуѣахѣсѣа,
 пащѣа и въ вѣахѣахѣ а чѣд, дванадѣсѣахѣ мѣсѣахѣи
 дѣнидѣхѣ единадѣсѣахѣо дѣнами отъ сад-
 нешнѣхѣ дванадѣсѣахѣи мѣсѣахѣи осѣахѣ
 баечѣхѣ



МЕТРИ 1 2 3 4 5 6 7 8 9



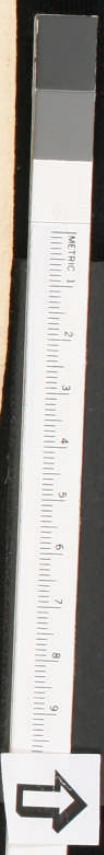
осканджакетъ. 18 Боканъ Ичакъ пасарикъ,
 приперевомъ крѣзѣтъ днннмъ ДТ, при второмъ
 пасарикаемъ 25 ко М и Н разамъ 25. При тре-
 тьемъ крѣзѣтъ днннмъ поставкаемъ 26 ко 25,
 а Н которе число всетадъ додаесться до терешавго
 Основанія составдають 26, число вше 20 въ
 дестъ основаніе, а 20 составдають 20 итсѣбу
 днннмъ па жидокски Ведмадъ одскается,
 сѣтдокатедина. Основаніе при крѣзѣтъ днннмъ
 2. естѣ 6. Основаніе при крѣзѣтъ днннмъ четвер-
 тамъ вѣдетъ 17, ко бчисао перешавго осно-
 ванія и Н составдають 17. При крѣзѣтъ днннмъ,
 патамъ Основаніе 28. При крѣзѣтъ днннмъ
 шестамъ Основаніе 29. При крѣзѣтъ днннмъ
 седьмомъ Основаніе 20. При крѣзѣтъ днннмъ
 вемомъ Основаніе 1. При крѣзѣтъ днннмъ
 девятимъ Основаніе 12. При крѣзѣтъ днннмъ
 десетамъ Основаніе 29. При крѣзѣтъ днннмъ
 11. Основаніе 4. При крѣзѣтъ 12. При 15 при
 17. При 19. При 26. При 17. При 11. При 7.
 При крѣзѣтъ днннмъ 18. При крѣзѣтъ днннмъ 16.
 При 20. При крѣзѣтъ днннмъ 17. При 19. При 17.
 При 18. При 17. При 17. При 19. При 17.
 Основаніе терешав. НУЖЕ самоешии дуннати числа
 Основанія на данной годъ даажентъ естѣ въ перелѣтъ
 Знайти крѣзѣтъ днннмъ, а при крѣзѣтъ днннмъ дуннаетъ
 котле Баниндрго годъ числа Основанія.

* Примѣчаніе. При крѣзѣтъ днннмъ 17, не полагаются Основанія числа 10, потому
 и, причина сего сѣмъ таа, что въ нововведеніи численіи мѣсяцевъ мѣсяцѣхъ,
 и въ нѣкоторые мѣсяцы 29 дней, 12 часовъ, и мѣсяцѣхъ и 3 сѣмъ чннѣхъ, и въ
 шѣхъ то ни мѣсяцѣхъ и 3 сѣмъ чннѣхъ составиетъ при 19 крѣзѣтѣ мѣсяцѣхъ единъ
 день и додаесться Основанію при 17 крѣзѣтѣ мѣсяцѣхъ.

Напримѣръ которе число Основанія припадаесть
 на годъ 1899?
 Да дуннати числа Основанія на годъ 1899
 треба знайти на сей годъ крѣзѣтъ днннмъ. Мчимъ
 способомъ крѣзѣтъ днннмъ знайти можно пока-
 зано въ § 5. Крѣзѣтъ днннмъ года 1899.
 естѣ седьми, при 2 крѣзѣтѣ днннмъ стоить число
 Основанія К, сѣтдокатедина годъ 1899 число
 Основанія естѣ К.

§ 95.

Направкой рѣчь можно наконецъ еще до-
 дити число стакеты въ наудайдухъ Зрачѣхъ.
 показанное. Чтобы можно дуннати какое
 число стакеты вѣдетъ даннаго года, треба
 насампересть разположити на чѣсемъ наудайдухъ
 на коучѣхъ стаетъ крѣзѣтъ днннмъ числа стакета-
 крѣзѣтъ. При первомъ крѣзѣтѣ днннмъ стоить
 стакета 3. Дуннати что при первомъ
 крѣзѣтѣ днннмъ стоить число стакетовое семѣ
 детко можно знайти числа стакетовыа
 даа встѣхъ крѣзѣтѣхъ днннмъ. Даа сего
 правзведенія треба встѣхъ знайти число
 стакетовое мннѣшато крѣзѣтѣ днннмъ, и починати
 знайти Заразъ отъ числа покаъ числа
 стакетавато, и поставивъ то число наудайдухъ,
 шее.



отъ додони Б, на першій седмицѣ отъ додони
 К, на першій пересчетнато отъ додони **У** на першій
 седмицѣ отъ додони и чѣтъ старецъ **К**рѣтъ,
 баанцѣ **14.** (смотри чертѣжъ **№V**) сѣдо-
 бательно **Б**рѣдѣтѣто **В.** **Чертѣжъ №III**
 Пятая седмица въкъ **ДК**, гдѣдема андо
 между въкъами Паничними; и боца **Ж.**
 ставитъ на бѣрѣжъ **К**еанкаго палца (смотри
 чертѣжъ **№Д** **Б**рѣдѣтѣто года **1095** **К**
 числимъ даъ додони на **К**еанкаго палца
 где ставитъ **Ж**, дѣа, **1.2.** и чѣтъ ставитъ
 каочъ Паници **З**, и сѣи бѣла года **1095**,
 бождѣства года **1095** бѣло въ четвергѣ
 начинаемъ бо оца **д** и показуѣтъ паничнато
 года **1096**, котрый бѣла **К**еанка.
Масосаствѣ года **1095** бѣло **5** Недѣла и **д**ни
 починаемъ **Б**учо отъ **А** и идема до **К**еанкаго
 въкъи, **3.**
Убода пасына починась бѣла **20** **П**андарѣа. **М**асо-
 стѣсчъ бѣла **2** **Ф**ебрѣарѣа; починаемъ бо оца **д**
 тавра **25** **П**андарѣа и идема до **К**еанкаго въкъи **3.**
Сырапѣсчъ бѣла **9.** **Ф**ебрѣарѣа; починаемъ
 оца **1** **Ф**ебрѣарѣа.
С. **Б**еанкин и **д**ченицы бѣло въ **Б**убовѣ **д.** **Недѣ**
ди пасчѣ **К**еанкаго.

Дождѣа **ч**еовѣтѣса **П**анкаго **д**нио въ **п**онедѣлкѣ
Б Недѣла пасчѣма **К**еанкаго **С**еанкаго
Баговѣщѣніе бѣло въ **К**еанкаго **С**еанкаго
Недѣла пасчѣ **д**нѣ въ **К**еанкаго **С**еанкаго.
Пасха **К**рѣстова **25** **М**арта.
Преподвѣніе **п**атѣсѣстѣицы **29** **А**прѣа,
Бергѣа. **К**еанкаго **д**ченика въ **Б**редѣ **д** Недѣла
по пасчѣ;
С. **Л**юдана **Б**огосава **27** **ч**етвергѣа. **Б**не-
дѣла **д**нѣсчѣтѣ.
Бознесеніе бѣло **5** **М**аѣ
Сошестѣіе **С.** **Д**уха **18** **М**аѣ
Петровъ **м**асосѣсчѣ. **25** **М**аѣ,
Петровъ **п**осчѣ. **4** **Недѣла** и **Б**дни,
С. **М**арта и **П**авла **въ** **Недѣла**,
Вонобаніе **Г**ода **1095**, **п**ри **К**рѣстѣ **д**вѣтъ
3 бѣло **К.**
Ставѣа **Г**ода **1095** **1.**
Фасиса **З**аканнаа **24** **М**арта **т.** **е.** **П**асха **ж**идовъ-
скѣа;
Бозимѣа **ч**етѣрѣ **д**рѣвѣи **п**римѣа:

Кои вѣдетъ года **ѰѰѰ** Пасха Юрислуда
и ииниже праздниши оути неа вѣктисиме
Два дундана сего и шемъ насампередъ
крѣтъ двѣтъ тѣда **ѰѰѰ** оутаетъ зи оуаетъ
1998 первая чисаца стоитъ напервомъ сосывъ
среднѣсто пѣща и дѣши дороченч, что пѣтос
мѣсто то сто, **999** припадаетъ напервыи
со ставъ перстенинаго пѣща отъ додони
осыаетъ ѳ, что единъ составъ чо **99**, **99**, три
падаетъ наѳ сосывъ отъ додони оуказываетъ
нага пѣща, еще нѣжно 18 чисити и иѣемъ по-
радкама. — 18 припадаетъ наѳ составъ, отъ до-
дони оуказываетъ иѣтъ. естѣ 1. крѣтъ двѣтъ;
сѣдовательно истравама бѣвъ. **1.**
Чоѣмъ знити крѣтъ сондъ на годъ **ѰѰѰ** тѣка
отчѣтнѣчи ѳ оуаетъ **1999** и на сѣи годъ
ѰѰѰ ищемъ крѣтъ сондъ. — Чисаца
стоитъ навторомъ сосывъ оуказываетъ
Пѣща отъ додони иѣемъ до согенд, что
четвертый сосывъ чо сто — **999** припадаетъ
наѳ составъ отъ додони; оуаетъ **99**, что
двѣтъи сосывъ протѣтъ крѣтъ согенд и чисаца
то **99**. **99** припадаетъ наѳ составъ отъ до
дони,

отъ додони оуаетъ **12** и чисимъ порадакомъ.
12. Припадаетъ наѳ сосывъ оуказываетъ пѣща
отъ затѣма иѣтъ. **1.** крѣтъ сондъ; сѣ-
довательно брѣтъѣго ѳ. (смотри чертѣкъ **№9**)
Теперь гадаетъ бѣквы Исправной **У** межа
Граничними, и она стончъ наверху пѣща сре-
днѣсто — чисимъ брѣтъѣго ѳ. отъ додони
до **1.** **12. 9. 4.** Ботъ до **1** чисирѣтъ токомо до
1 и на **9**; сѣдовательно на сѣмъ пѣщѣ иѣтъ
бѣквы Граничной на годъ **ѰѰѰ** иѣемъ на сѣ-
днѣи пѣщѣ перстенинч и чисиватъ **1. 9. 9. 4. 5.**
и Ботъ **11** вѣдетъ каюемъ Граничницъ годъ **ѰѰѰ**
Бождесѣво Христово на годъ **ѰѰѰ** не ищемъ
повѣкѣ Граничной годъ даннаго, токомо повѣкѣ
Граничной годъ вѣдѣшата по даннаму; сѣка —
Батсально такмоу Граничномъ годъ **ѰѰѰ** тѣка
доходити днѣ Бождесѣва Христово на годъ
ѰѰѰ. — годъ **ѰѰѰ** каючъ Граничній **1.**
сѣдовательно Бождесѣво Христово годъ
ѰѰѰ вѣдетъ къ **ѰѰѰ**. —
Иѣсососѣтъ ѳ не дѣдѣ и чти дни
Чѣродъ починаетъ **Ѱ** феврѣдѣрѣа.

Масопустя 21. Феврварія.
Супровдствъ 28. Феврварія
С. Свѣтлѣи Мъченици въ Бѣроунѣи церквѣ Недѣли
пуста.

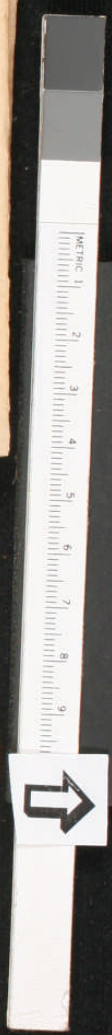
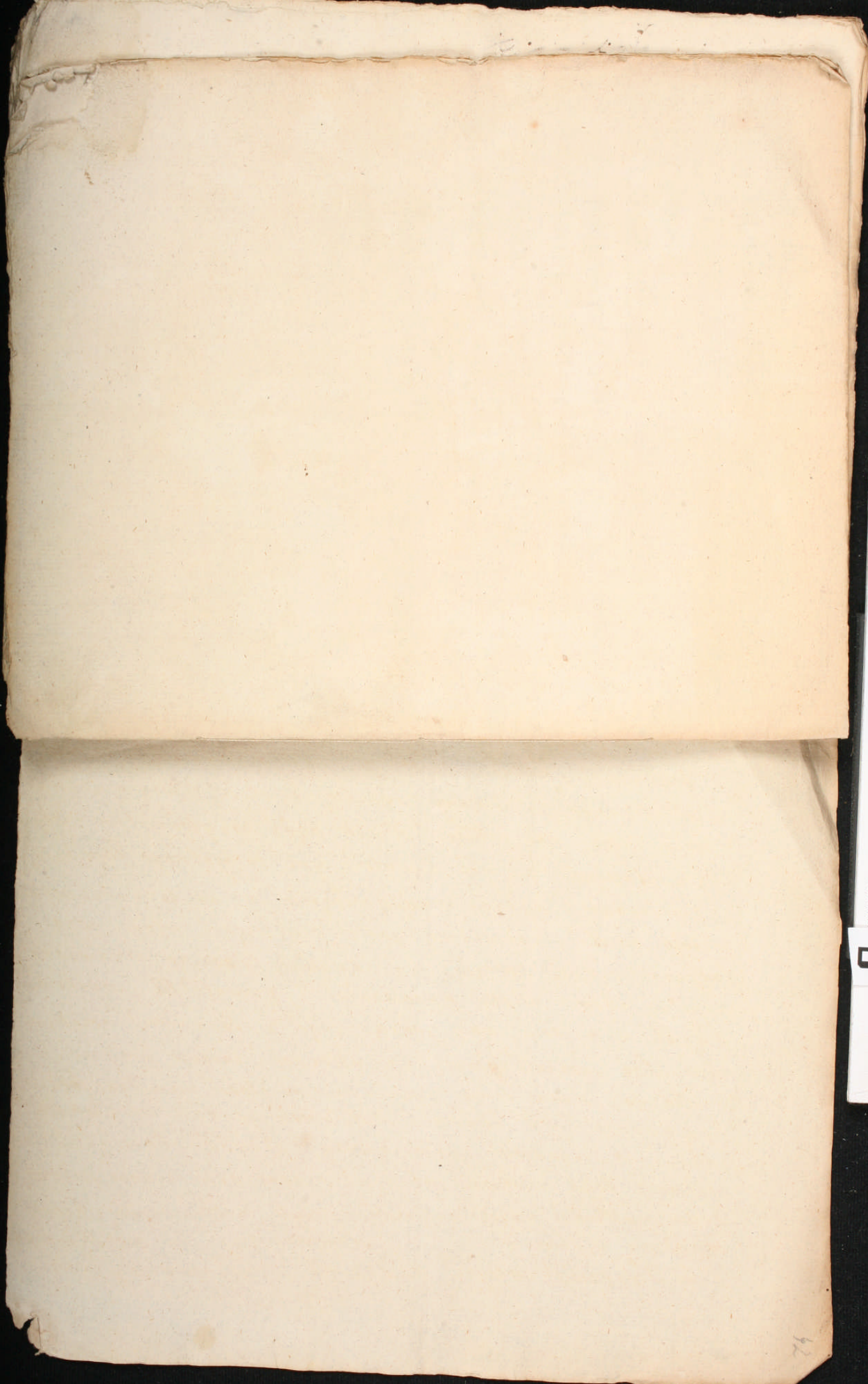
Сорокъ Мъченикъ въ сѣдѣ второи Недѣли поста,
Джегѣа человекѣ Бжїѣ въ Четвертокѣ 2. Недѣли поста.
Бѣатовъщенїе въ постѣ 4. Недѣли поста.

Пасха Христова 19. Априлѣ.
Петрїѣ Бѣлкомудренїка въ Бѣроунѣ сѣтлѣи Сѣмїици.
С. Іоаннѣ Бѣтосавѣа въ Недѣлю 4. Недѣли по Пасхѣ.

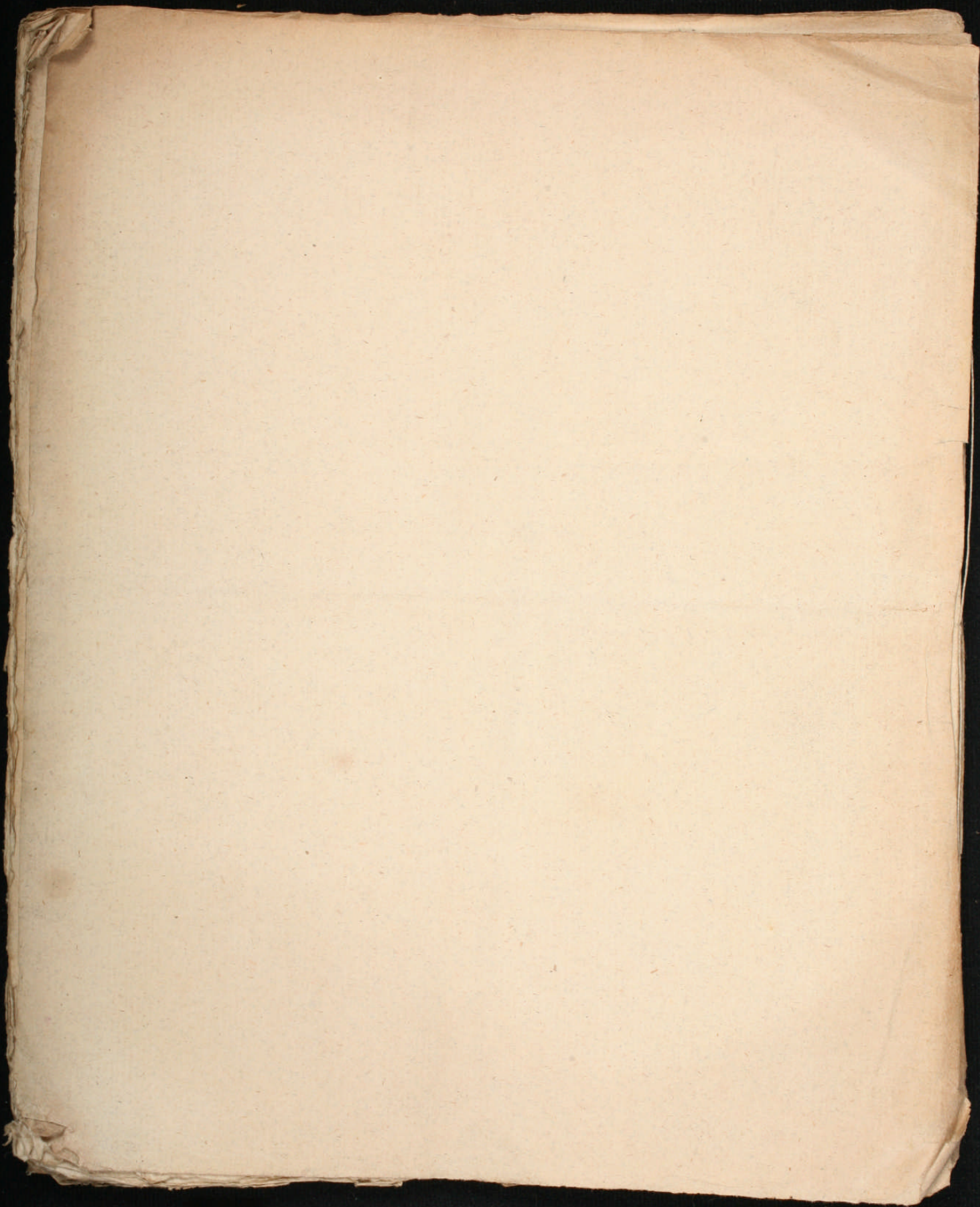
Плетавинїе 11. Маїа,
Божнесенїе, 26. Маїа
Сѣшесткїе С. Духѣа 5. Юнїѣ
Постровѣ масопустя 12. Юнїѣ.

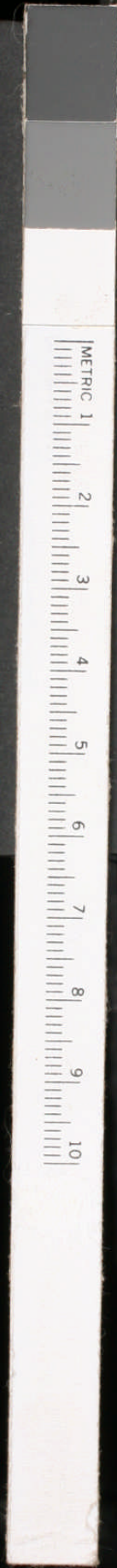
Печрѣва поста 2. Недѣля и дѣка дни
С. С. Д. Д. Петра и Павла въ Септѣбрѣ.
Стѣпанъ Тѣасовъ первои Бѣдствѣ 19. Юнїѣ.

Срѣднѣе Вутренѣе Второе,
Сѣтлѣи Масовѣа второи Бѣдствѣ 14. Августѣа
Брантѣеи Ресствѣе. И. Т. Д.
Венѣванїе при Тѣрѣстѣ аднѣ 5. Епѣарчѣа Іѣ.
Рѣска Законѣа (Пасха жидѣовскѣа) 8. Априлѣ



62





1. Exemplar für das K. K. Bücher-Revisions-
Amt zu Lemberg.

274. ps. 19. May 1830.

152. Н. М. М.
152

СВЯТА

ЛАМЯСКИНА.

ИЗЪ

Томъ СВЯТЫНА

ИЗДАНА.

Святына св. Григорія Великаго ~~и св. Кирилла~~
~~и св. Григорія Великаго~~; ~~и св. Кирилла~~
и св. Григорія Великаго и св. Кирилла
и св. Григорія Великаго и св. Кирилла
и св. Григорія Великаго и св. Кирилла
и св. Григорія Великаго и св. Кирилла
и св. Григорія Великаго и св. Кирилла
и св. Григорія Великаго и св. Кирилла

Imprimt. Lemberg am 19. May 1830
Dem K. K. Buch-Revisions-Amt

Höllner



METRIC 1 2 3 4 5 6 7 8 9 10

Hill Museum & Manuscript Library
Manuscript Metadata

Country: UKRAINE

City: LVIV

Library: Lviv Stefanyk Scientific Library

Shelfmark: HTШ - 152

Source: 00041

Bibliography:

Total Folios: 42

Date:

Exact Date: 1829

Outer Dimensions:

Notes:

Author: Y. Levytskyi

Transliterated Title: "Ruka Damaskina ..."

Original Title: „Рука Даміскіна...” – посібник

Language(s):

Inputter and Date: 2008-02-29

Capture Date:

Description:



METRIC 1

2 3 4 5 6 7 8 9 10





METRIC 1

10
9
8
7
6
5
4
3
2



