

## **Оссолінські колекції.**

**CD – диск виконано в рамках угоди укладеної з квітня 2004 р. між Львівською науковою бібліотекою НАН України у Львові і Національним Закладом ім. Оссолінських у Вроцлаві.**

Lwowska Naukowa Biblioteka im. W. Stefanyka NAN Ukrainy. Oddział Rękopisów.  
Zespół (fond) 209.  
Archiwum Baworowskich

547. Archiwum NN prof. Politechniki Lwowskiej 1914-1931, K. 147.

*STRONY NIEZAPISANE NIE ZOSTAŁY ZDIGITALIZOWANE*

№ 1 М 5ab-1B  
547

2010

153 apr



Prof. GNACY DREXLER  
UL. KOCHANOWSKIEGO 15.  
LWÓW.

We Lwowie dnia 27 stycznia

1 Do ~~na dobrym papierze~~ 5 strony 1930.

Ministerstwu Robót Publicznych

na jego pismo Podsekretarza Biura K. Górnego

u Wasmaw

Nosownie do pisma L. D. XV-38/30

z dnia 14 stycznia 1930 (które <sup>jedynie</sup> otrzymałem

21 stycznia 1930) w sprawie projektu roz-  
porządzenia o sposobie opracowania

planów zabudowania, przedkładam na-

stępujące uwagi:

~~Wskazując na to, że nie ma potrzeby  
złagodzić (zakreślonego) i dowiedzieć, czy  
je powinno ono spełniać wszelkie  
wymagania i warunki,~~

Dwie  
kolumny

2

A. Uwagi ogólne.

1. Uważając wydanie takiego roz-  
porządzenia za rzecz bardzo po-  
trebną, aktualną i doniosłą,  
sądzę że powinno ono być do-  
strzeżane do postulatów nowo-  
czesnej urbanistyki, a zwłaszcza w zakresie  
wzrostu w szczególności materiału do innych dziedzin  
gospodarstwa miejskiego, jakoteż budowy dróg i  
ulic, kanalizacji, wodociągów i utwardzenia  
innych przewodów podziemnych, ~~oraz~~ oraz  
budowy domów, mostów itp.

3. <sup>3</sup> Rozporządzenie nie jest uzasadnione  
Wskazanie ~~skrajnie~~ ~~nie~~ ~~uzasadnione~~  
miennic. <sup>Tak</sup> Sprawozdanie Techniczne  
nie jest cały ustęp  
§ 4, nato cały § 9 i wustawka  
z § 6, natomiast o budynkach za-  
bytowych i o sprawach konserva-  
torskich, o widokach perspektywicz-  
nych nie wspominało zupełnie.

i o innych sporach <sup>zawieszonych</sup> ~~rozstrzygniętych~~ planów  
~~Partya nie powinna mieć do nich uprawnień i porzucić ich~~

2. <sup>przebieg</sup> ~~Uzasadnienie~~ Projekt rozporządzenia  
zawiera ~~całkowicie~~ postulaty niepotrzebnych  
a krępujących,  
czyli nie dających się wykonać, które  
zamiast wpływać dodatnio na podnie-  
sienie wartości planów (jak tego sobie  
nie wyobrażają autor projektu) będą utrudniały  
i <sup>przebieg</sup> ~~hamowały~~ praktykę, albo porzucaną, na zawsze  
marchią bileraż. (mst: 3)

4

~~do § 1, 2, 3, 4, 5, 6, 7, 8, 9 i 10 w tym samym:~~  
4. w tekście rozporządzenia

8. Wskazywanie ściśle rozróżnić mapy  
od planów i projektów. Tym samym roz-

roźnieniu uniknąć się niejasności,  
powstających wtedy kiedy mapy nazy-  
wa się planami a plan <sup>rozróżnić</sup> projec-

ktam planu. W przesłanym mi skrypcie  
~~tekście~~ porachowano projekcyjne  
związki, a nadto dołączam książeczkę

moja p.t. "Budowa miast", w której  
na str 2 (1,468) w rozdziale 1 (Przebieg  
ogólne) i w rozdziale 2 (Mapy miasta)  
precyzyjnie są planom - mapy.

(Przepraszam za formę, ale nie otrzymałem egzemplarzy dodatkowych do KRS-u)

5. Treći odgovor  
poima bi ugovore  
i jasno na posebnim  
paragraf. porovnatu

U drugim paragrafima ne poima  
bi moji o dva različita načina  
(up o mapah i o planah) ani  
te jedne <sup>porovnatu</sup> ~~anichana~~ na  
odvratne paragrafy.

porovnatu

3. Dla wyprodukcia response-  
drzenia, wstapienia orientacji  
i usadnie i ~~tytuzy~~ dla przy-  
spienienia w odznakiv

4. 16) Aby wyprodukic usad responsedrzenia  
oraz wstapi <sup>przeklad i</sup> ~~tytuzy~~ (wysubkivanie danej  
pneptu, bydoby pojeztaucem ras-  
patnyj posuneciu paragrafy  
w tytury wskazyje na kawarta  
v nich tresc. <sup>Przykladowo tytury takie w tekst  
responsedrzenia ~~przypadkiem~~  
i ~~adeptowac~~</sup>)

~~5. 17) Dalej doradzam i poradzic  
tresc responsedrzenia i osobnych  
paragrafach)  
mowic o mapach a osobno  
(W dziale map miejscich wchodzj pot mowjz mnyj ~~potwierdz~~  
planach.) & W dziale planow  
<sup>nalety zymicui</sup>  
odwiednie ~~przetyj~~ ~~odnosz~~ ~~sig:~~ ~~etc~~  
(i ~~portulaty~~)~~

miller  
etc  
etc

77. Z przestudowania niniejszego  
wsponebrania <sup>także odnieść</sup> ~~umundu~~ w sprawie, jakoby  
chodziło ponieważ o miasta

bogate, posiadające vbacne wystra-  
lifikowane (siły) do ~~opracowania~~ <sup>opracowania</sup>

~~nie zabudowania~~ <sup>ponieważ</sup> ~~skomplikowane~~ <sup>budowy</sup>

do opracowania skomplikowane map podstawowe i gospodarskie  
(innych środków finansowych)

oraz ~~opracowanie~~ Mapy  
<sup>które</sup> <sup>inne</sup> <sup>inne</sup> <sup>inne</sup>

zabudowania, <sup>które</sup> <sup>inne</sup> <sup>inne</sup> <sup>inne</sup>  
w praktyce i tego ocenia raz przebiegu sprawy.

Ważne konkretnie jednak mi-  
si si państwa o tych licznych misj-  
nych miastach nie rozwiązanych i

nie posiadających odpowiedniej ilości  
sił człowieczych. <sup>Te</sup> ~~które~~ były musiały  
znaleźć pomoc na zewnątrz. ~~Oni~~

W § 4, ust a, linja przedostatnia, wykreślono słowa „linjami czerwonymi” zmieniając, że będzie wygodniej granice te obrzeć <sup>wpis</sup> paszkiem dowolnej barwy lub w całości jakąs barwą lekko różową, a linje czerwone zachować dla projektowanych słaków ~~toż~~ Karminekajnych.

Podobnie Krępijszym i warty szczegółowy jest przepis § 5, że tylko obiera wód mają być ~~zawszadnie~~ oznaczone linjami niebieskimi. Czy nie będzie odpowiedniej cała porównania, czy należy niebiesko?

A dlaczego miałyby tereny przemianowe pod k. dykij państwowo jak i samonadzowe być oznaczone <sup>(zarówno)</sup> nie jednakoż Karminek i dlaczego w lasie Karminek?

9 Nie wajś <sup>ter</sup> sobie sprawy z tego,  
jaki cel ma wydanie określenia  
i mapy oii projektowanych ulic.

Takie z wydaniem Kot na <sup>mapach</sup> ~~planach~~ i planach sytuacyjnych na-  
leży być ostrożnym. Projekt powi-  
nieu mieć sam za siebie. Po-  
dziatka, w której został wykreślony, oraz  
przekroje normalne powinny wy-  
jaśnić sprawę zupełnie dosto-  
townie. Nadmienam ilości Kot  
poprząty tylko rysunek i umiejętny  
jego przejrzyści i bardzo łatwo  
może się stać źródłem błędów i  
dwuznaczności.

10

Того роду дробягове,  
визначеніє прѣпису не  
повинны <sup>визначеніє</sup> ~~визначеніє~~ <sup>визначеніє</sup> ~~визначеніє~~ <sup>визначеніє</sup> ~~визначеніє~~ <sup>визначеніє</sup> ~~визначеніє~~  
визначеніє.

~~Wprowadzenie przystąpienia do...~~

2.1. A już zupełnie bezcelowe wy-  
daje mi się zarządzenie dotyczące  
szerokości marginesu. Długość  
ma wynosić tylko 37.5 mm a nie  
może dochodzić pojedynczo do 150 mm.

Ważnie na tym marginesie może  
być przewidziany jakiś element, dla  
którego <sup>(treść)</sup> przewidziany ramię strona  
odległość, dająca kartę.

W tej sprawie należałoby <sup>(komisję)</sup> jak naj-  
dłużej, <sup>(zainteresować radę i)</sup> skorzystać z doświadczeń i wiedzy  
Komitetu Normalizacyjnego, który przy  
<sup>turniejis</sup> <sup>norm</sup> 4 <sup>praktyce</sup>  
podtrzymuje bardzo ostrożnie i przewidujący.  
Lepiej nie ustalać <sup>jezu</sup> pewnych przepisów, aniżeli  
czynić to w sposób <sup>nie</sup> niedokładny.  
<sup>tak</sup>

Wreszcie wspomnieć należy,  
 że w poprzedniej części map niemieckich,  
 a mianowicie "tych, które po Kilka,  
 Kalkanasie lub Kilkadiesz i a nawet po  
 Kilkaset składają się na jedną całość  
 przynajmniej dwa <sup>(a nawet większym)</sup> marginesy mi-  
 stra, były odcięte, ały pospłyłone  
 mapy mogły być starone uścaci.  
 Wtedy przepis o szerokości marginesu  
 nie może być zachowany.

Moje w dalszym projekcie  
<sup>z przedmiotu formy rewersnej</sup>  
 należy porządnie zrobić. Nie wi-  
 dzę powodu, dla którego jakiś plan nie  
 miałby mieć powiększenia jednego me-  
 tra kwadratowego lub więcej. Dla pro-  
 jektującego może to być z wielu powo-  
 dów potrzebne, lub wprost niebezpieczne. Wielkie plany  
 można przechowywać w szuflach i teczach.

№ 1  
Acogorna, सुरेयो'वरा do str. 137a  
Evidencija (i vytvorenie pre-  
vidi podriemuyt i nadriemuyt jest  
dla plann regulacijnego vykle bez  
xranenia. Waine moza byi jedynie  
pevne ciyzi kanalizacijne zbu-  
stovane lub projektovane v ten  
sporob, je dajz suggestijz ~~podavajz~~  
do zakladania novyjt ulic vidkajz  
itk ozj tych prevodov.

Wrysovnyvanie v tem servezu  
vnazheni v mapy podkladove lytobly  
strata bezostoiionoz cras i preuizny  
i prymyrisobly diz <sup>vydeltuje</sup> do zuvisej kecia  
pojmyrisobci plannoi i utrudisania  
ne vysovnyvania v nie projektu.

13  
§ 4 ust. d. Wyznaczenie wymiarowych  
linij w podziale 1:5000 lub 1:10000  
nie jest możliwe. Widownienie wymi-  
arów ~~muszą~~ <sup>powinno być</sup> dokonane na  
~~mapie~~ mapie gospodarczej 1:250.



§ 4. ust. e. Plan regulacyjny powieca  
obejmuje <sup>profilowe</sup> profile podziemne jedynic  
tych nowych ardensj, których wyko-  
nanie będzie wymagało wyzisku  
inżynierskiego. Nie można ust-  
miać na urbanistów nadzwać  
obowiązków sporządzenia projektów  
drogowych, kanalizacyjnych, wodo-

14 cięższych, antykorlamiennych, ogrot-  
niennych i t.p. Te <sup>były</sup> zrobione taniej i  
lepiej specjalistów od danych urządzeń.  
Ponieważ i w odpowiednim czasie.

zbyt wielkiej zagranicą i w kraju niepotrzebnej  
Gdyby się ~~taniej~~ miary specjalistami  
żądało od planistów regularnych, to  
<sup>i nad ich zainteresowaniem</sup>  
prawa nad mierni trzeba by zbyt  
dlugotki była bardzo konieczna.

Miaro otrzymadoby całe masz pro-  
jektów i regulacji, któreby <sup>zobowiązywały</sup> ~~nie~~  
nie zostałyby wcale realizowane.  
~~byłyby~~ ~~na~~ ~~zaproszenie~~ ~~osobniczo~~  
~~rozważane~~, ~~z~~ ~~konkretnym~~ ~~z~~ ~~definicją~~ ~~z~~ ~~z~~  
~~całymi~~ ~~miernymi~~ ~~z~~ ~~z~~ ~~z~~ ~~z~~ ~~z~~  
~~realizowaniem~~ ~~projektu~~.

15 ale zarazem umykaj i spadaj szczegolno-  
wych wyodrązajach w zakres innych dziedzin  
gospodarstwa wiejskiego, jak budowa dróg  
i ulic, kanalizacji, wodociągów i (innych)  
przedsiębiorstw polskich. Mam tu na myśli  
przedsiębiorstwa  
projektów ~~projektów~~ zawarte w § 4 d, e) projektowanych  
rozporządzenia. Dane tego rodzaju  
mogłyby być (zawarte w mapach gospo-  
darstwach miasta, a częściowo w planach  
regulacyjnych <sup>dla daniej części miasta</sup> wykonawczych) ale nie w planach  
ogólnych <sup>mi</sup> ~~mi~~ nawet (w szczegolnych projektowa-  
nych dla całego miasta.

Dane objaśniające, wyliczone w § 1, wytko-  
czą zupełnie do zorientowania projektanta.  
Natomiast postulaty (i dąca być daleko) od-  
nośnie do projektu <sup>u szczegolnie</sup> regulacyjnego ~~regulacyjnego~~ spowo-  
dzianem w diale przygotowywania <sup>substancji</sup> ~~substancji~~ i opracowywania <sup>projektu</sup> ~~projektu~~  
dużo, być dłużej, trwanie <sup>obudowań</sup> ~~trwanie~~ <sup>niezbytym</sup> ~~niezbytym~~ <sup>projektu</sup> ~~projektu~~  
iż ~~je~~ Koszta (wiążąc na przykładzie profesora  
tar Komunikacji i innych urzędów miejskich i  
10)

16  
z ~~16~~ <sup>20</sup> do cystego odstępstwa  
do punktach najważniejszych od zatwierdzonych  
projektów, nieraz.

Dlatego materiały wspomnieni w  
rozporządzeniu <sup>o mapach</sup> <sup>gospodarczych i</sup> ~~o planach~~ wykonawczych  
i tam u niaraz potrzebny precyzyjnie wspom-  
niane postulaty.

<sup>próby</sup>  
Materiały te przeprowadzić w  
Ministerstwie Robót Publicznych, czy  
i w jaki sposób wyznaczyć w § 4 i 10  
prezowane urządzenia i cizgi, szczegól-  
niej <sup>raz</sup> podziemnej na mapach wykresów.  
(dodatkowo <sup>uogólnie</sup> ~~uogólnie~~ <sup>podziemnej</sup> ~~podziemnej~~)  
nych u danej podziemnej.

~~Wobec tego, że tempo inwe-~~

Wobec tego, że tempo inwe-

~~stytucyj w miastach naszym jest~~

Wobec tego, że tempo inwe-  
 stycji w miastach naszym jest  
 bardzo powolne, nie jest wskazanem  
gromadzenie projektów sregoto-  
wych „na zapas”. Albowiem jeżeli  
 między epoką opracowania projektu  
 a jego realizacją upływie <sup>(dwunasty)</sup> (cztery)  
 lat, to projekt musi być poddawany re-  
 wizji i <sup>(o ile tymczasem nie zasłanie,)</sup> przeróbkom celem dostosowania  
 do nowych warunków. Stąd wynika  
 strata orientowania Kapitału wło-  
 nego w <sup>przedwzrosty</sup> projekt i konieczność  
 przeróbki lub ponownego opracowania.

Kontynuowanie <sup>caseso</sup> planu <sup>rozbudowy</sup> (mianota

uwariam za zbytkowe, powierza <sup>zadanych</sup>

~~Zrenty, Zrenty, bydzie <sup>na</sup> ~~banda~~ sunarywne i depozyc.~~  
Wnioś. Kontynuowanie uwariatnym

za powyższe jedynie w dwu wy-  
padkach: a) jeżeli chodzi o obnary

które w najbliższym czasie mają  
być <sup>przygotowane pod</sup> ~~zrealizowane~~ <sup>(zrealizacja)</sup>

b) jeżeli <sup>trzeba było</sup> ~~zrealizowane~~ porówna <sup>z</sup>  
dwa ~~roznych~~ projekty pod  
względem ich ~~kontynuacji~~.

Poratem Kontynuowanie projektu

f. uwariamie, program finanso-  
wania planu zabudowania w związku z  
istniejącym i przewidzianym w przyszłości  
stanem finansowym osiedla (§ 4) Uwariam

19  
za wiadomości, wiadomości, wiadomości  
wartościowe.

Wypisaka to z celu i metody prac ukła-  
nietych. Objawia<sup>to</sup> na przykładach.

Właściwa ~~projektuje~~ <sup>wymiar</sup> miejsce pod  
formą i kolor. Do niego należy wybrać  
miejsce odpowiednie, z projektorami otoczenie  
(wielkie i na dobrym gruncie)

przyjętej szkoły i sytuacji lewicy. <sup>Ma to</sup>  
miejsce kwadrat ilości klas i inne szczegóły,  
jak głębokości fundamentów, sposób oparcia  
i wiele <sup>wiele</sup> innych, to wszystko nie należy  
do niego, <sup>(i wiedzi nie ma)</sup> <sup>wynika</sup> natomiast czegoś  
leżnie kosztować 200,000 złotych czy 800,000.

20  
Albo weimiy taki drobiary jan  
fontanna, której potrzebę w rogu  
planu zamaryt niebieskiem kółkiem  
urbanista. Czy można od niego  
żądać aby on takie szeregi ko-  
ntoryzował i onkiet że ten dro-  
biary będzie kontował 15000 złotych  
a nie 75000 lub więcej? <sup>czy jeżeli</sup>  
by miał lekkim sercem rzucić  
cyfry z powietrze <sup>wisła</sup> jako wartość  
realną miały jego kontorys.?

2) Podobnie wypadłoby np. z mostem, po-  
wiedmy 300-metrowej długości.

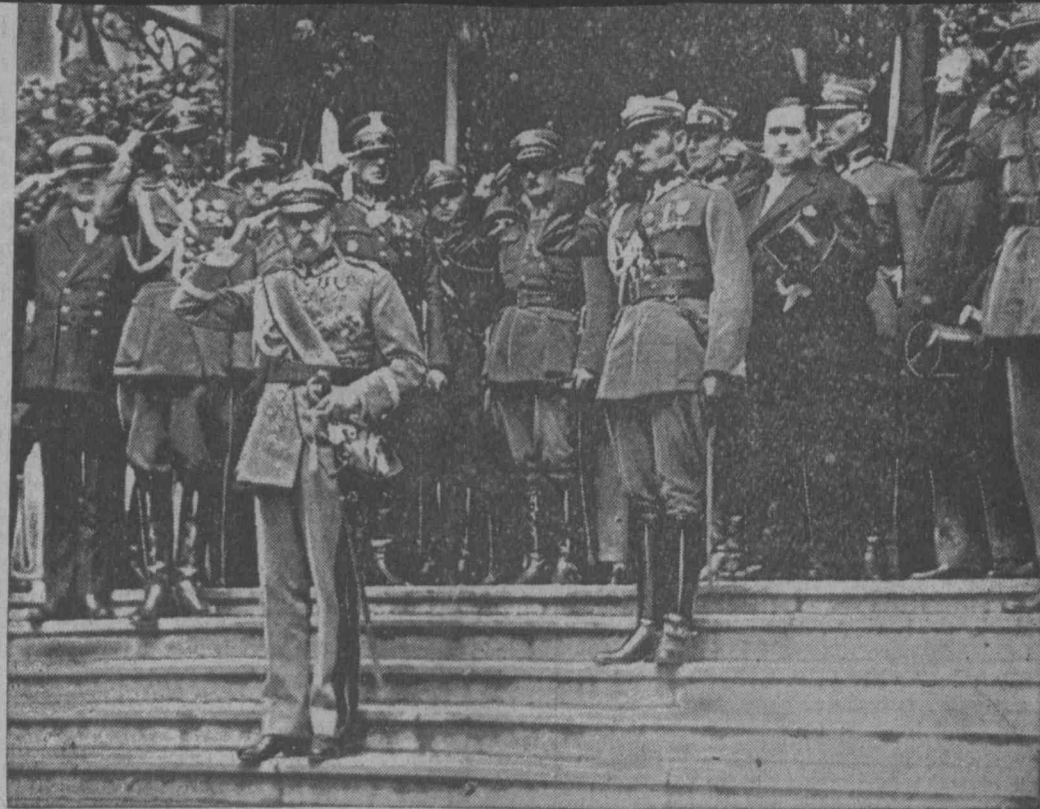
Moiła myśli o moście ielarowym <sup>rozporowym</sup> <sup>trójwym</sup>  
lub ielbetowym o szerokości 16 metrów  
a w praktyce <sup>moje</sup> trzeba <sup>by</sup> będzie zadowolici  
drewnianym <sup>leżajowym</sup>, na sześć metrów szerokości,  
Czyi wstawianie do Kostorysu kwoty  
milionowej, kilkakrotnie wyższej od wy-  
datku ~~z~~ który nastąpi <sup>zrezygnacji</sup>, nie  
będzie <sup>między</sup> odstraszaniem od przedsięwzięcia  
prze urzędników wogóle? Tembardziej  
je suma Kostorysova ~~jest~~ dla każdego  
między będzie musiła przybrać jakas  
cyfrę astronomiczną, nierealną.

Fakt zdzierstwa zatem jest jawny. Fakt drożyny krzyczący — stwierdzone są również przyczyny, dzięki którym zdzierstwo jest umożliwiające, a drożyna powstała. Rodzi się teraz pytanie: *cui bono* — dla kogo — wytworzono ten stan rzeczy. Dzięki czemu to najszerzym warstwom społeczeństwa polskiego odjęta została prosto możliwość żywienia się owocami nawet w sezonie, kiedy one dojrzewają — czyli tym artykułem, który przez współczesną medycynę i higienę uznany został za **niezbędny składnik pożywienia ludzkiego?** Aby spożyć trochę witamin, Polacy muszą iść chyba szukać korzonków w lesie, bo takich, których stać na płacenie wyżej wymienionych cen za owoce jest w Polsce **najwyżej kilkadziesiąt tysięcy.**

A teraz chodzi o to — **ilu jest takich, którzy na tej drożynie mogą więcej zarobić.** Tych jest znowu nie więcej niż **kilkanaście tysięcy.** I dla dobra tych **kilkudziesięciu tysięcy** ludzi pozbawia rząd **od trzech lat** swą fatalną polityką gospodarczą całą ludność Polski możliwości jedzenia owoców. Jednocześnie zaś **tamuje to rozwój sadownictwa w kraju,** bo przy takiej drożynie owoców, zbyt ich z natury rzeczy jest **ograniczony** i nie uprawia się sadownictwa na szeroką skalę.

Jednakże nie jest to **jedyny nasz nonsens** gospodarczy, gdyż **całe życie nasze roi się od nich** prosto.

Mamy więc obecnie drożynę zboża: **50—52 zł.** za cetnar przynicy, a **42—44 zł.** za cetnar żyta i **chleb drożeje z każdym dniem** — gdyż



Ag. fot. „Światowida“ na płytach kraj. „Alfa“.

W dniu 24 lipca b. r. odbyło się w cerkwi prawosławnej na Pradze przy ul. Zygmuntońskiej uroczyste nabożeństwo żałobne za spokój duszy Ferdynanda I, króla Rumunii. — Zdjęcie nasze przedstawia Marszałka Piłsudskiego w chwili, gdy w otoczeniu oficerów opuszcza cerkiew.

procent, a później jeszcze dla interesu kilku właścicieli łuszczarni ryżu podnieść jego cenę, a przez to także cenę krajowych kasz o dalsze 10 procent — to dlaczego nie wolno dla interesu kilkudziesięciu właścicieli kopalni i hut metalowych wykombinować projektu reglamentacji obrotu metalami nieszlachetnymi, t. zn. żelazem, mosiądzem, cynkiem i t. d., czyli przedmiotami **codziennego użytku i niezbędnej potrzeby,** oczywiście znowu w celu ich **podrożenia?**

Jedno pociąga za sobą drugie, — szkodliwych nonsensów gromadzi się cała sterta — a w zmałonej w ten sposób wodzie **grupki doświadczonych rybaków** łowią tłuste rybki i dobre interesy.

## Smyrneńska

i północna wełna, osnowa, wzory stylowe.

Nauka dywanów bez warsztatu **darmo!**

H. Godziszewska, Kraków, Pijarska 5.

## Dr. Scharf-Karlsbad

Alte Wiese, Dom Nastopil

ordynuje jak w latach ubiegłych.

KATOLICKI ZWIĄZEK POLEK W KRAKOWIE  
ma jeszcze

## parę miejsc wolnych

w internacie dla uczennic szkół średnich i w bursie dla uczniów gimnazjalnych. Zgłoszenia przyjmuje St. Rychłowska, przewodnicząca burs, ul. Wielopole L. 5.

# BUKARESZT.

Poniżej zamieszczamy interesujący feljton o stolicy Rumunii, pióra profesora politechniki lwowskiej, p. Ignacego Drexlera. Autor bawił w Bukareszcie w czasie wielkiej wojny i barwnie opisuje swe wrażenia, w których nie brak opisu parady wojskowej z udziałem zmarłego króla, królowej i ówczesnego następcy tronu, księcia Karola.

Kiedy teraz wskutek śmierci króla Ferdynanda i z powodu skomplikowanej sprawy następstwa tronu i regencji, powszechna uwaga zwraca się na Rumunię, może nie od rzeczy będzie podać Czytelnikom „I. K. C.“ parę spostrzeżeń z osobiwej stolicy tego zaprzyjaźnionego z Polską królestwa.

W Bukareszcie bawiłem w przejeździe z Zakopanego... do Lwowa. Było to w maju r. 1915, kiedy Rosjanie jeszcze trzymali się w środkowej i wschodniej Galicji, a wiedeńskie sfery, dobrze poinformowane, nie przypuszczały, żeby linja bojów miała się przesunąć na wschód od Przemyśla. Trzeba się więc było puścić do rodzinnego miasta drogą wielce okrężną, przez Wiedeń, Budapeszt, Bukareszt, Jassy, Rozdzielną i Zanerynkę.

W Bukareszcie wypadło czekać dziesięć czy dwanaście dni, zanim generał-gubernator Bobrinskij nadesłał zezwolenie na przyjazd

następcy tronu, księcia Karola, który jak wia-

do Lwowa, więc był czas przypatrzeć się stolicy.

Wrażenia pochodzą z przed lat jeszcze dwunastu. Nie są więc zbyt świeżej daty. — Prawdopodobnie jednak w minionym okresie, mimo zdarzeń pierwszorzędnego dla Rumunii znaczenia, zmian decydujących w Bukareszcie z pewnością by nie znalazł.

Cechą, która się w tej stolicy przedewszystkiem rzuca w oczy, jest, mimo jej zamożności, znacznej ludności i wielkiej rozległości, niewątpliwa *malomiasteczkowość*. Dwór królewski jest to, jak na rezydencję monarszą, skromnych rozmiarów budynek jednopiętrowy i nieładny. Cerkwie niewielkich rozmiarów i nieciekawe. Znajdziemy w mieście kilka budynków publicznych reprezentacyjnych, przede wszystkim Ateneul i Uniwersytet i pałac księcia Kantakuzino, jakby żywcem z Paryża tu sprowadzony, ale reszta, to niemal bez wyjątku *domki i wille małe*, tonące w zieleni. Miasto posiada parę placów i kilka szerokich, prostych ulic (główna to Callea Victoriei), obudowanych trzypiętrowymi domami. — Wszystkie zaś inne są to wąskie i w najrozmaitszy sposób *pokręcone uliczki*, bardzo miłe i tak charakterystyczne, że się człowiek w ich wirze w najkrótszym czasie doskonale orjentuje.

Ruch pojazdów mechanicznych i konnych ogromny. Rysaki przepyszne i szybkożadne. Typ dorożek najwygodniejszy. Koła opa-

Lasku Bułońskiego, przy bulwarze Bineau.

trzone wyłącznie w gumy dęte. Na koźle woźnica, bezwasy skopiec, w bufiastym i fałdzistym, po ziemię sięgającym aksamitnym płaszczu koloru niebieskiego lub zielonego. Na głowie ceratowy cylinder. Te dorożki, to była jedyna rzecz w Bukareszcie zadziwiająco tania. Ale tam cały świat jeździ. *Kobiet pieszo poruszających się po ulicy prawie się nie widzi.*

Kobiety przystrojone z przepychem i malowane, jak na owe czasy, jaskrawo i bardzo widocznie. Mają *po lat szesnaście albo sześćdziesiąt*. Pośrednich brak. Taka tu już wschodnia moda. Po francusku mówią wszystkie. W domu chodzą rozczochrane i ubrane bardzo niestarannie. Wielka toaleta obowiązuje dopiero na ulicy.

Najostrzejszy kontrast z postrojeniami damami tworzą *półnadszy chłopci*, którzy po ulicach z chrapliwym okrzykiem „mie! mie!“, roznoszą na drewnianych koromesłach przez ramię przerzuconych, baranki obdarte ze skóry.

Liczne eleganckie kawiarnie i restauracje, wiecznie pełne gości, wśród których gęsto zasiadają oficerowie, ubrani barwnie. Czapki wojskowe opatrzone wielkimi daszkami, podobnie jak włoskie, spodnie ozdobione szerokimi lampasami barwy rozmaitej. Lśniące wysokie buty i fałdziste błękitne peleryny, dopełniają oryginalnej całości.

W powietrzu czuć było wówczas *nastrój*

pondencji o księciu Karolu.

*przedwojenny*. To też bez trudu dostałem się na wielką *paradę wojskową* ex re jakiegoś narodowego święta. Na czele pułków *jechał konno oboje królestwo*. On utkwil mi w pamięci kościstą twarzą z silnie zarysowanym nosem i uszyna, *królowa zaś wdziękiem postaci*, pięknym owalem twarzy i niebieską wstęgą orderową, zarzuconą na jasny pułkownikowski mundur.

Jeden z oddziałów wojskowych *prowadził ówczesny następcę tronu Karol*, który w chwilę potem odbierał wraz z rodzicami defiladę reszty wojska.

Urządzeniem najbardziej wielkomięjskim i zachodnio europejskim, jest szeroka, spacerowa avenue „Szosa Kisseljew“, ciągnąca się od granicy miasta parę kilometrów w prostej linii nazewnatrz. Odbывают się na niej codzienne *promenady aut* i powozów, jadących czterema gęstymi szeregami. Miasta nasze mogłyby wszystkie pozazdrościć Bukaresztowi tego doskonałego urządzenia. W czasie cieplejszym odbywają się na szosie *walki kwiatowe*, niezmiernie ożywione i przynoszące ze wstępów poważne dochody funduszom dobroczynnym.

W jednym z aut zauważyłem wesołą grupę, której *przewodził w sposób demokratyczny sam następcę tronu*. Po zabawie szosa na całą swą znaczną szerokość pokryta była grubą warstwą wszelakiego kwiecia.

Ignacy Drexler.

27/7.1927. No 205

22.  
~~Najbardziej~~ ~~miasto~~ ~~miasto~~ ~~miasto~~  
Najbardziej były porządane, aby  
i dla normalnego rozwoju miast  
nieodrowne, aby w corocznych budżetach  
cie <sup>miasta</sup> (zarządki były odpowiednio dosto-  
wane pomyśle na następujące  
cele:

- 1) zakupno większych obszarów  
i realności dla miasta,
- 2) wykupno gruntów pod  
regulację miasta,
- 3) otwieranie nowych ulic,  
placów, ogrodów, emen-  
tary itd

Nawet może być przewidziane co-  
roku do budżetu, mogą oddać miastu  
znaczne pożyczki.

(a) Wymówiwszy powiniemy być sam projekt zatwierdzenia

Natomiast <sup>dotyczy</sup> sprawowania dotychczas do

projektu powinnym być <sup>ideje</sup> ~~zwięzłe~~ <sup>przeobrażone i</sup>  
i przedstawia jedynie <sup>wrazdźwięcznie</sup>  
projektu. ~~W tym celu~~ <sup>inne</sup> ~~tego~~ <sup>tego</sup> ~~is~~ <sup>is</sup> ~~zade~~

<sup>lit.</sup> § 4 f, powinno być ~~ewentualnie~~ <sup>prewizyj-</sup>  
sione do danych objaśniających  
z § 1., ewentualnie opuszczone. Sze-

~~gólniej nie realnie wydaje mi się obliczenie~~  
~~kosztów realizacji planu regulacyjnego~~  
~~zakreślonego na okres paru dziesięt-~~  
~~ków lat i ustalenie programu~~  
~~finansowania zamierzonych prac.~~

~~o materiałach jedynie~~  
~~o materiałach jedynie~~ <sup>wyniesieni</sup>  
krocie, <sup>powinno być ustalona</sup> ~~które~~ <sup>z</sup> ~~celem wieloletnim~~  
planem, <sup>bardziej</sup> ~~bardziej~~ <sup>na</sup> ~~na~~ <sup>zakupu</sup> ~~zakupu~~ <sup>nowych</sup>  
gruntów

24

Co do przepisującego ~~planu~~ <sup>u</sup> rozporządzenia  
formatu planów maam powinne wzpli-  
wości. Przy ościsnem zachowaniu ~~planu~~  
<sup>podanych, tam</sup> ~~określonych~~ <sup>współdzielnie</sup> ~~miar~~ ~~mapy~~ ~~do~~ plany  
 wykonane na małopolskich mapach  
 katastralnych musiałyby być z boku  
 o 33.5<sup>mm</sup> obcinane a wzdłuz o 28.5<sup>mm</sup>.  
 Poco? Wskutek takiego przepisu  
 nie uwinaby przydzyni do mapy o  
 wymiarach normalnych, jakiegoś  
 skrawka mapy leżącego przy granicy  
 miasta. <sup>Natomiast</sup> ~~He~~ dla takiego skrawka  
 mniądaby być sponędzana osoba Karta  
 moie nawet o miarach normalnych.  
 Zbytekny koszt i, niewygodna przy tyczeniu mapy

Wtrudnienie przeglądu całości.

W Moje brzo, ie starały się  
pożytkowe przepisy (perne) o formie  
negatywnej, zabraniające  
takiego postępowania, które  
musi być przedmiotem planów,

Sama wygoda w przedmiotach  
planów nie jest dodatkowym  
argumentem ~~do~~ <sup>za</sup> drażniącym  
kierującym  
przepisem o formatach i

marginaliach. <sup>nie</sup>  
Tem mniej <sup>nie</sup> można mówić o  
~~W każdym razie należy się spodziewać,~~  
ze przy formatorach ~~nie~~ <sup>nie</sup> odnoszących  
do planów perspektywnych i jakichś  
ramion specjalnych.

26 Wobec <sup>trwałego</sup> (Zastój budowlanego i  
i porolnego <sup>ich</sup> rozwoju, (miastu nowych)  
požadawem jest, aby jaknajwiękna  
ich liczba, posiada <sup>planu regionalne</sup> plany ogólne  
regulacyjne <sup>we wszystkich obszarach</sup> oraz plany szczegółowe  
w tych <sup>tych</sup> partjach, które pilnie wy  
magają przekształcenia lub mają  
w niedalekim czasie zostać zabudowane.

Aby umożliwić miastom naszym,  
szczególniej <sup>oś wiecami</sup> mniejszym, pozyskać 5000  
mieszkańców, wejście do posiadania planów  
regulacyjnych, należy tak skonstruować  
miejscowe rozporządzenie, aby plany  
te mogły być <sup>opracowane</sup> <sup>szybko</sup> (rychło) bez nadmiernych  
a zbyt wysokich kosztów. ~~Przepisy, które~~  
~~zamierza postulat, abyteme z tego oddziaływać,~~  
~~razem banijnego~~

27 Rozporządzenie <sup>zatem</sup> (inicjatywa  
w formie obecnej, nie powinno  
być wydane, przed wyrokiem ~~Stow~~  
Sądu, że nakłada na gminy  
nadmierne) ciężary, skutku czego  
(i wymiaru)

akcja regulacji miały zamiar  
być proporcjonalną, wlegały niewątpli-  
wie dalszemu zahamowaniu;

a nadto <sup>projekt rozporządzenia</sup> posiadała znamiona  
iloi wład, na której inicjatywę  
~~została wydana~~ Sprawozdanie ~~z~~  
~~prezesa~~ <sup>z</sup> ~~raportu~~ <sup>raportu</sup> niewypukłego,  
(zrobiłem uwagę).

We dwoie 27 stycznia 1930r.

Józef Drester



28

**POLSKIE TOWARZYSTWO POLITECHNICZNE**  
Lwów, ulica Zimorowicza 9.

● Uważać na  
podkreślone wyrazy.

Biuro otwarte  
od 5 do 7 wiecz.

# ZAPROSZENIE NA ZEBRANIE

w lokalu Towarzystwa

- 1. ~~Wydziału.~~
- 2. ~~Sekcji :~~
- 3. ~~Komitetu~~
- 4. Komisji:

W sprawie:

*racjonalizacji ustany bud.*

- ~~Poniedziałek~~
- ~~Wtorek~~
- ~~Środa~~
- ~~Czwartek~~
- ~~Piątek~~
- ~~Sobota~~

dnia 22/11 o g. 5<sup>14</sup> wiecz.

POLSKIE TOW. POLITECHNICZNE  
L W Ó W

Wydaje „Czasopismo Techniczne“.

Zebrania członków co Środy  
o g. 6<sup>15</sup> wiecz.



Politechnika

D R U K .

Wielmożny Pan

Gen. J. Dreksler

L. Magdala  
L W Ó W  
Magistrat

ul.

~~Dep. Rehm~~

29

JANINA Z FRENKLÓW I MICHAŁ  
MENDYSOWIE

ZAWIADAMIAJĄ, ŻE ŚLUB ICH ODBYŁ SIĘ DNIA  
22. KWIETNIA 1930 R. W KAPLICY S. S. MARJANEK  
WE LWOWIE

LWÓW, UL. KOPERNIKA 42 A.

30

MINISTERSTWO  
ROBÓT PUBLICZNYCH

DEPARTAMENT .....

WASZA DATA ..... I L. ....

NASZA L. DZ. XV-38/30 ..... Do

W SPRAWIE projektu rozporządzenia o sposobie opracowania planów zabudowania.

Pana Inżyniera DREXELERA

w e L w o w i e.

Magistrat

ZALĄCZNIKÓW 1 .....

Ministerstwo Robót Publicznych przesyła w załączeniu odpis projektu rozporządzenia Ministra Robót Publicznych o sposobie opracowania planów zabudowania z prośbą o wyrażenie opinii o tym projekcie możliwie jak najrychlej, a w każdym razie w ciągu 2 tygodni.

Po upływie tego terminu omawianemu rozporządzeniu zostanie nadany dalszy bieg, ze względu że sprawa wymaga szybkiego traktowania.-

PODSEKRETARZ STANU:

*R. Giering*

Warszawa, dnia 14. stycznia 1930r.

*ostygnięciu 21/I 1930*

*wypłać 24/I 1930*

Prof.IGNACY D R E X L E R  
ul.Kochanowskiego 15.  
L w ó w .

31

We Lwowie, dnia 27.stycznia 1930.

Do

Ministerstwa Robót Publicznych

na ręce JWPana Podsekretarza Stanu K.GÓRSKIEGO

W

W a r s z a w i e .

Stosownie do pisma L.Dz.XV - 38/30 z dnia 14.stycznia 1930 /które jednak otrzymałem 21/I.1930/ w sprawie projektu rozporządzenia o sposobie opracowania planów zabudowania, przedkładam następujące uwagi :

A. U W A G I O G Ó L N E .

1. Uważając wydanie takiego rozporządzenia za rzecz bardzo potrzebną, aktualną i doniosłą, sądzę, że powinno ono być dostosowane do postulatów nowoczesnej urbanistyki, a zarazem unikać wchodzenia w szczegóły, należące do innych dziedzin gospodarstwa miejskiego, jakoto budowy dróg i ulic, kanalizacji, wodociągów i układania innych przewodów podziemnych, oraz budowy domów, mostów itp.
2. Projekt rozporządzenia nie powinien zawierać postulatów niepotrzebnych a krępujących, częściowo zaś nie dających się wypełnić, które zamiast wpływać dodatnio na podniesienie wartości planów /jak tego sobie niewątpliwie

życzy autor projektu/ będą utrudniały i tamowały praktykę, alboteż pozostaną na zawsze martwą literą.

3. Rozporządzenie nie jest ułożone równomiernie. Tak np. sprawozdaniu technicznemu poświęcony jest cały ustęp f. §.4., nadto cały §.9. i wzmianka w §.6, nato - miast o budynkach zabytkowych i o sprawach konserwatorskich, o widokach perspektywicznych i o innych sposobach przedstawiania planów, nie wspomniano zupełnie.

4. W tekście rozporządzenia należy ściśle rozróżnić m a p y od p l a n ó w i p r o j e k t ó w . Przytem rozróżnieniu uniknie się niejasności, powstających wtedy kiedy m a p y nazywa się p l a n a m i a plan zowie się projektem planu. W przesłanym mi skrypcie pozaznaczałem pożądane zmiany /:przepraszam za formę, ale nie otrzymałem egzemplarzy dodatkowych tekstu:/, a nadto dołączam książeczkę moją p.t. "Budowa miast", w której na str.2 /1,468/ w rozdziale 1. /Określenia ogólne/ i w rozdziale 2 /Mapy miasta/ przeciwstawione są planom - m a p y .

5. Treść rozporządzenia powinna być zdecydowanie i jasno porozdzielana na poszczególne paragrafy. W danym paragrafie nie powinno być mowy o dwu różnych rzeczach /: np. o mapach i o planach :/ aniteż jedna rzecz porozdzielana na oddzielne paragrafy.

6. Aby uwypuklić układ rozporządzenia oraz ułatwić przegląd i wyszukiwanie danego przepisu, byłoby pożądanem zapatrzeć poszczególne paragrafy w tytuły, wskazujące na zawartą w nich treść. Przykładowo tytuły takie w tekst rozporządzenia powpisywałem.

./.

7. Z przestajowania niniejszego rozporządzenia łatwo odnieść wrażenie, jakoby chodziło przede wszystkim o miasta bogate, posiadające własne siły wykwalifikowane do przeprowadzania trudnych pomiarów sytuacyjnych i wysokościowych, do sporządzania skomplikowanych map podkładowych i gospodarczych oraz dysponujące znacznymi środkami finansowymi na opracowywanie planów zabudowania, która to czynność prócz innych walorów wymaga od projektanta znacznego doświadczenia w praktyce i łatwego oceniania wagi poszczególnych spraw.

Równocześnie jednak musi się pamiętać o tych licznych mniejszych miastach niezamożnych i nie posiadających odpowiedniej ilości sił fachowych. Te będą musiały szukać pomocy na zewnątrz.

#### B. U W A G I   S Z C Z E G Ó Ł O W E .

W §.4.ust.a, linja przedostatnia, wykreślono słowa „linjami czerwonymi” uważając, że będzie wygodniej granice te obwieść np. paskiem dowolnej barwy lub w całości jakąś barwą lekko założyć, a linje czerwone zachować dla projektowanych szlaków komunikacyjnych.

Podobnie krępującym i nazbyt szczegółowym jest przepis §.5, że tylko o b r z e ż a wód mają być oznaczone linjami niebieskimi. Czy nie będzie odpowiedniejszym całą powierzchnię wody nałożyć niebiesko? A dlaczego miałyby tereny przeznaczone pod budynki zarówno państwowe, jak i samorządowe być oznaczone karminem i dlaczego właśnie karminem?

Nie zdaję też sobie sprawy z tego, jaki cel ma żą -

danie wkreślenia w mapy o s i p r o j e k t o w a n y c h u l i c .

Także z żądaniem k o t na mapach i planach sytuacyjnych należy być ostrożnym. Projekt powinien mówić sam za siebie. Podziałka, w której został wykreślony, oraz przekroje normalne powinny wyjaśniać sprawę zupełnie dostatecznie. Nadmierna ilość kot popstrzy tylko rysunek i zmniejszy jego przejrzystość i bardzo łatwo może się stać źródłem błędów i dwuznaczności.

Tego rodzaju drobiazgowo, nieuzasadnione przepisy nie powinny się bezwarunkowo znaleźć w rozporządzeniu.

A już zupełnie bezcelowem wydaje mi się zarządzenie dotyczące szerokości marginesu. Dlaczegoż ma wynosić tylko 37,5 m/m., a nie może dochodzić powiedzmy do 150 m/m. Właśnie na tym marginesie może być przedstawiony jakiś szczegół, dla którego trzebaby w przeciwnym razie stwarzać odrębną dużą kartę.

W tej sprawie należałoby koniecznie, jak sędzę, zasięgnąć rady i skorzystać z doświadczeń i wiedzy Komitetu Normalizacyjnego, który przy tworzeniu norm w praktyce postępuje bardzo ostrożnie i przewidująco. Lepiej bowiem nie ustalać jeszcze pewnych przepisów, aniżeli czynić to w sposób tak niedoskonały.

Mojem zdaniem, projektantom należy w dziedzinie formy zewnętrznej, pozostawić swobodę. Nie widzę powodu, dla którego jakiś plan nie miałby mieć powierzchni jednego metra kwadratowego lub więcej. Dla projektującego może to być z wielu powodów potrzebne lub wprost niezbędne. Wielkie plany można przechowywać w rulonach i tubach.

Wreszcie wspomnieć należy, że w przeważnej części map miejskich, a mianowicie u tych, które po kilka, kilka-

Wolny u str. 89

naście lub kilkadziesiąt a nawet po kilkaset składają się na jedną całość, przynajmniej dwa. czasem wszystkie cztery marginesy muszą być odcięte, aby poszczególne mapy mogły być złączone w całość. Wtedy przepis o szerokości marginesu nie może być zachowany.

§.4.ust.d. Wykreślenie wymienionych linii w podziałce 1 : 5000 lub 1 : 10000 nie jest możliwe. Uwidocznienie wymienionych szczegółów powinno być dokonane na mapie gospodarczej 1 : 250.

A co gorsza, e w i d e n c j a szczegółowa i usytuowanie p r z e w o d ó w podziemnych i nadziemnych jest dla p l a n u regulacyjnego zwykle b e z z n a c z e n i a . Ważne mogą być jedynie pewne ciągi kanalizacyjne a wyjątkowo inne zbudowane lub projektowane w ten sposób, że dają sugestję do zakładania nowych ulic wzdłuż osi tych przewodów.

Wrysowywanie zatem szeregu urządzeń w mapy podkładowe byłoby bezwartościową stratą czasu i pieniędzy i przyczyniłoby się wydatnie do zmniejszenia przejrzystości planów i utrudnienia we wrysowywaniu w nie projektu.

§.4.ust.e. Plan regulacyjny powinien obejmować przybliżone profile podłużne jedynie tych nowych arteryj, których wykonanie będzie wymagało wysiłku inżynierskiego. Nie można natomiast na urbanistów nakładać obowiązku sporządzania projektów drogowych, kanalizacyjnych, wodociągowych, architektonicznych, ogrodniczych i t.p. Te będą zrobione taniej i lepiej przez specjalistów w danych działkach i w odpowiednim czasie. Gdyby się zbyt wielkiej zagranicą i w kraju niespotykaną miarą specjalności żądało od planów regulacyjnych, to p r a c a nad nimi i nad ich zatwierdzeniem trwałaby z b y t d ł u g o

i była bardzo kosztowna. Miasto otrzymałoby całą masę projektów szczegółowych, z których znaczna część nie zostałaby wogóle zrealizowana. Mam tu na myśli przede wszystkim przepisy zawarte w §.4. d, e, §.10. d, e, projektowanego rozporządzenia. Dane tego rodzaju mogłyby być i powinny być w całkowitym zakresie zawarte w mapach gospodarczych miasta, a częściowo w planach regulacyjnych wykonawczych dla danej części miasta, ale nie w planach ogólnych, ani nawet w szczegółowych projektowanych dla całego miasta.

Dane objaśniające, wyliczone w §.1, wystarczą zupełnie do zorientowania projektanta. Natomiast postulaty odnośnie do projektu regulacyjnego, idące w szczegółach zbyt daleko, spowodują zbyt długie trwanie pracy zarówno w dziale przygotowywania substratu, jak i opracowywania projektu oraz pomnożą koszty obu działów, zwiążą na przyszłość niezbędną swobodę projektanta komunikacji i innych miejskich urządzeń oraz zmuszą go do częstego odstępstwa od zatwierdzonych projektów nieraz w punktach najważniejszych.

Dlatego należałoby wspomnieć w rozporządzeniu o mapach gospodarczych i o planach wykonawczych i tam w miarę potrzeby przenieść wspomniane postulaty.

Należałoby też przeprowadzić próbę w Ministerstwie Robót publicznych, czy i w jaki sposób wszystkie w §.4. i 10. przepisane urządzenia i ciągi, szczególnie zaś podziemne, dadzą się wogóle przedstawić na mapach wykreślonych w danej podziałce.

Wobec tego, że tempo inwestycji w miastach naszych jest bardzo powolne, nie jest wskazane gromadzenie projektów szczegółowych „na zapas”. Albowiem jeżeli między

epoką opracowania projektu a jego realizacją upłynie dłuższy szereg lat, to projekt, o ile tymczasem nie zaginie, musi być poddany rewizji i przeróbkom celem dostosowania do nowych warunków. Stąd wynika strata oprocentowania kapitału włożonego w przedwczesny projekt i koszty dodatkowe przeróbki lub ponownego opracowania.

Kosztorysowanie całego planu rozbudowy miasta uważam za zbyteczne, ponieważ ono nie daje żadnych wytycznych na przyszłość. Zresztą z reguły będzie ono bardzo sumaryczne i dowolne. Kosztorysowanie uważałbym za pożyteczne jedynie w dwu wypadkach:

a/. jeżeli chodzi o obszary, które w najbliższym czasie rzeczywiście mają być przygotowane pod zabudowanie;

b/. jeżeliby trzeba było porównać dwa różne projekty pod względem ich kosztów.

Pozatem kosztorysowanie projektu i układanie „programu sfinansowania planu zabudowania w związku z istniejącym i oczekiwanym w przyszłości stanem finansowym osiedla”/§.4.f/ uważam za nieuchwytnie, nierealne, niemal bezwartościowe.

Wynika to z celu i metody praw urbanistycznych. Objaśnię to na przykładach.

Urbanista wyznacza miejsce pod przyszłą szkołę. Do niego należy wybrać miejsce odpowiednio wielkie i na dobrym gruncie, zaprojektować otoczenie przyszłej szkoły i usytuować budynek. Natomiast kwestja ilości klas i inne szczegóły, jak głębokość fundamentów, sposób ogrzewania wnętrza i wiele, wiele innych, to wszystko nie należy do niego, wskutek czego on nie wie i wiedzieć nie może, czy szkoła będzie kosztowała 200.000 złotych, czy 800.000.-

Albo weźmy taki drobiazg jak fontanna, której potrzebę w rogu placu zaznaczył niebieskim kółkiem urbanista. Czyż można od niego żądać, aby on takie szczegóły kosztorysował

28

i orzekał, że ten drobiazg będzie kosztował 15,000 złotych a nie 75,000 lub więcej? A jeżeliby miał lekkim sercem rzucać cyfry a powietrza wzięte, jaką wartość realną miałby jego kosztorys?

Podobnie wypadłoby np. z mostem, powiedzmy 300 metrowej długości.

Można myśleć o moście żelaznym wiszącym lub żelbetowym rozporowym o szerokości 16 metrów a w praktyce może trzeba się będzie zadowolić drewnianym leżajowym, na 6 m. szerokim. Czyż wstawianie do kosztorysu kwoty milionowej, kilkakrotnie wyższej od wydatku, który nastąpi rzeczywiście, nie byłoby odstraszeniem miasta od przedsięwzięcia prac urbanistycznych wogóle? Tembardziej, że suma kosztorysowa dla całego miasta będzie musiała przybrać jakąś cyfrę astronomiczną, nieziszczalną.

Natomiast byłoby pożądane, ~~aby~~ i dla normalnego rozwoju miast nieodzowne, aby w corocznym budżecie miasta zawarte były odpowiednio dotowane pozycje na następujące cele :

- 1/. zakupno większych obszarów i realności dla miasta,
- 2/. wykupno gruntów pod regulację miasta;
- 3/. otwieranie nowych ulic, placów, ogrodów, cmentarzy itd.

Nawet małe kwoty wstawiane co roku do budżetu, mogą oddać miastu znaczne pożytki. —

Wymownym powinien być sam projekt zabudowania.

Natomiast sprawozdania dołączane do projektu powinny być zwięzłe i przedstawiać jedynie idee przewodnie i uzasadnienie projektu. Wszystko inne czego się żąda w §.4. lit.f, powinno być częściowo przeniesione do danych objaśniających z §.1., częściowo opuszczone.

Co do przepisywanego w ostatnim ustępie §.3. formatu

24.4.5

na str. 4.

planów mam poważne wątpliwości. Przy ścisłym zachowaniu podanych tam miar, wszystkie plany wykonane na małopolskich mapach katastralnych musiałyby być z boku o 33'5 m/m. obcinane a wzdłuż o 28'5 m/m. POCO? Wskutek takiego przepisu nie możnaby przyłączyć do mapy o wymiarach normalnych, jakiegoś skrawka mapy leżącego przy granicy miasta. Nato - miast dla takiego skrawka musiałyby być sporządzana osobna karta może nawet o miarach normalnych. Zbyteczny koszt, niewygoda przy łączeniu map i utrudnienie przeglądu całości.

Może być, że okazałyby się pożyteczne pewne przepisy o formie negatywnej, zabraniające takiego postępowania, które zmniejsza przejrzystość planów.

Sama wygoda w przechowywaniu planów nie jest dostatecznym argumentem za drakońskim, bezwzględny przepisem o formatach i marginałach.

Tem mniej nie możnaby mówić o przymusie formatowym odnośnie do planów perspektywicznych i jakichś zarysów specjalnych.

Wobec trwałego zastoju budowlanego w miastach naszych i powolnego ich rozwoju, pożądanem jest, aby jak największa ich liczba, posiadała plany regionalne, plany ogółowe regulacyjne swego całego obszaru, oraz plany szczegółowe w tych tylko partjach, które pilnie wymagają przekształcenia lub mają w niedalekim czasie zostać zabudowane. Aby umożliwić miastom naszym, szczególnie zaś niezamożnym mniejszym, poniżej 50.000 mieszkańców, wejście w posiadanie planów regulacyjnych, należy tak skonstruować niniejsze rozporządzenie, aby plany te mogły być opracowane rychło, szybko i bez nadmiernych a zbytecznych kosztów.

-----

Rozporządzenie zatem niniejsze nie powinno być wydane w formie obecnej, przede wszystkim dlatego, że nakłada na gminy nadmierne i zbyteczne ciężary, wskutek czego akcja regulacji miast zamiast być przyspieszoną, uległaby niewątpliwie dalszemu zahamowaniu; a nadto projekt rozporządzenia posiada znaczną ilość wad, na które zwróciłem uwagę w niniejszym sprawozdaniu, zapewne niewystarczającym.

We Lwowie, dnia 27. stycznia 1930 r.

Ignacy D r e x l e r .

Pr o j e k t

Ustawa z dnia.....

O wywłaszczeniu na cele wyższej użyteczności.

R o z d z i a ł 1.

Cel i przedmiot wywłaszczenia.

Art. 1.

Wywłaszczenie może być dokonane dla przedsięwzięć, którym z mocy prawa nadano cechę wyższej użyteczności lub dla których ustawa przewiduje wprost możliwość wywłaszczenia.

Nadto wywłaszczenie może być dokonane dla przedsięwzięć wymienionych niżej, o ile władza właściwa w konkretnym przypadku uzna je za przedsięwzięcia mające wyższą użyteczność.

Przedsięwzięciami temi mogą być :

- 1/ budowa mostów, tunelów, kolejowych, kolei państwowych, komunalnych i prywatnych, oraz zabudowań kolejowych;
- 2/ budowa, wyprostowanie i rozszerzenie dróg publicznych *✓ budowlana*
  - a/ państwowych, b/ wojewódzkich, c/ powiatowych i d/ gminnychoraz dróg prywatnych, zabudowań i urządzeń potrzebnych do ich utrzymania i użytkowania;
- 3/ lotniska;
- 4/ budowa portów i zabudowań portowych, budowa dróg wodnych, regulacja dróg i kanalizacja rzek, ubezpieczenie brzegu, osuszanie i nawadnianie gruntów, budowa kanałów i bulwarów nadbrzeżnych, oraz ochrony od powodzi;
- 5/ budowa i umieszczenie urządzeń technicznych i innych dla potrzeb komunikacji pocztowej, telegraficznej, telefonicznej, oraz samochodowej;
- 6/ budowa urządzeń sanitarnych, szpitali, przychodni, przytułków, budowa kanalizacji i zbiorników wodociągowych, zakładanie kostnic i cmentarzy publicznych, rzeźni, urządzeń potrzebnych

./.

*uzbrojenie i inżynieria*

w uzdrojowiskach, w tej liczbie ogrodów i alei;

7/ rozbudowa w obrębie miast na przestrzeniach niezabudowanych lub niedostatecznie zabudowanych, regulacja miast, budowa elektrowni i gazowni oraz zakładanie urządzeń potrzebnych do stosowania gazu i prądu elektrycznego;

8/ zachowanie zabytków nieruchomych, którym grozi zniszczenie lub odszkodowanie, o ile mają one wybitne znaczenie narodowe, artystyczne lub ogólnie kulturalne;

9/ budowa szkół powszechnych, publicznych, świątyń i budynków dla pomieszczenia duchowieństwa, służby kościelnej i wyznaniowej;

10/ ochrona granic Państwa w pasie drogi granicznej i strefy nadgranicznej;

11/ roboty fortyfikacyjne, place ćwiczeń, strzelnice, budowa koszar, stajni, magazynów i innych budynków i urządzeń dla obrony lądowej, powietrznej, morskiej, oraz przemysłu wojennego.

Art. 2.

Przedmiotem wywłaszczenia może być nieruchomość, prawa rzeczowe do niej lub materiały niezbędne do budowy przedsięwzięcia o charakterze wyższej użyteczności.

Art. 3.

Wywłaszczenie polega na:

1/ podjęciu prawa własności lub innego prawa rzeczowego lub

2/ ograniczeniu czasowym albo stałym praw wymienionych w p.1. w szczególności na ustanowieniu służebności.

Do czasowego ograniczenia prawa własności należy przede wszystkim czasowe zajęcie nieruchomości.

Art. 4.

Czasowe zajęcie nieruchomości może być dokonane tylko wówczas, gdy zamierzony z niej użytek nie może spowodować zmiany istoty.

zajętego przedmiotu i pierwotnego jego przeznaczenia.-

Art.5. - 3 -

Czasowe zajęcie w braku zgody właściciela nie może trwać dłużej nad trzy lata.-Jeżeli jednak czasowe zajęcie zostało dokonane dla tymczasowego użytku przy budowie kolei i przed otwarciem na niej ruchu - czasowe zajęcie nie może trwać dłużej, jak 6 miesięcy, licząc od dnia otwarcia ruchu na tej kolei. Po upływie terminów w art.niniejszym oznaczonych, o ile wyłączone-  
nemu nie zostanie zwrócony przedmiot czasowego zajęcia, może on  
- żądać przeprowadzenia wyłączenia nieruchomości pierwotnie mu  
- zajętej.

Nieruchomość zajęta czasowo, może być zwrócona właścicielowi przed terminem, jeżeli zajęcie jej okaże się zbędnem.-

R o z d z i a ł 11.

Odszkodowanie w pojęciu materialnem.

Art. 6.

Wyłączający obowiązany jest wypłacić odszkodowanie właścicielowi przedmiotu wyłączenia.

Osoby trzecie, mające na nieruchomości prawa rzeczowe, mogą uzyskać zaspokojenie od wyłączonego.

Art.7.

Odszkodowanie obejmuje wynagrodzenie szkód i strat powstałych wskutek wyłączenia.

Art. 8.

W przypadku wyłączenia części własności, wysokość odszkodowania winna być uzależnioną od tej okoliczności, czy pozostawiona właścicielowi część gruntu zyskała, czy też straciła na wartości wskutek wyłączenia ze względu na jej położenie.-

Art. 9.

Wbrew woli właściciela nie może być mu pozostawiona tylko taka część jego własności, która wskutek rozdrobnienia nie może być przez niego użytkowana nadal na cele dotychczasowe.-

W tym przypadku na żądanie właściciela wyłączenie winno obejmować całą jego własność.-

Art. 10.

Jeżeli tylko pewna część gruntu, pozostawionego właścicielowi traci dla niego znaczenie ze względów celowości dotychczasowego przeznaczenia, wówczas przymus nabycia przez wywłaszczającego za odszkodowaniem dotyczy tylko tych części.

W przypadku wywłaszczenia części zabudowań na żądanie właściciela odszkodowanie winno obejmować i pozostałe zabudowania wraz z gruntem, na którym są wzniesione. W tym przypadku odszkodowanie obejmuje wszystkie przedmioty wywłaszczenia.-

Art. 11.

Odszkodowanie za odjęcie innych praw do nieruchomości i za ograniczenie praw określa się na tych samych zasadach, co i wyzucie z prawa własności.

Art. 12.

Jeżeli wskutek ograniczenia praw powstaje taka szkoda lub strata, która przy zarządzeniu ograniczenia nie może być z góry oceniona, wywłaszczony może zażądać tymczasowego zabezpieczenia gotówkowego. Przepis ten nie stosuje się do przypadków, w których wywłaszczającym jest Skarb Państwa. Odszkodowanie w tych przypadkach, na żądanie wywłaszczzonego winno być określane z upływem każdego półrocza w okresie trwania ograniczenia. Wywłaszczający winien wynagrodzić zmniejszenie się wartości przedmiotu, wynikłe wskutek czasowego zajęcia.

Art. 13.

Odszkodowanie może być dokonane jedynie w gotowości w braku zgody właściciela na inny sposób wynagrodzenia. Niezależnie od odszkodowania gotówkowego wywłaszczający może być zobowiązany do wybudowania i utrzymywania własnym kosztem we wskazanych miejscach mostów, dróg, grobli, przejazdów, rowów odpływowych i innych urządzeń, niezbędnych dla zapobieżenia stratom i niewygodom, mogącym powstać wskutek wykonania przedsięwzięcia

dla grutnów sąsiednich i celem zapewnienia im bezpieczeństwa, zagrożonego wskutek wykonania.-

Art.14.

Odszkodowanie nie należy się za nowo wzniesione budynki, zaprowadzone plantacje i wogóle za wszelkie nowe urządzenia i ulepszenia, jeżeli zostały dokonane wyłącznie w celu osiągnięcia wyższego odszkodowania.-

Art.15.

W przypadku, przewidzianym art. poprzednim, wywłaszczony może znieść na własny koszt i zabrać przedmiot takich urządzeń do czasu faktycznego zajęcia nieruchomości przez wywłaszczającego. W przeciwnym razie, wywłaszczający władny jest usunąć powyższe przedmioty na koszt i ryzyko wywłaszczonego.-

R o z d z i a ł III.

O uznaniu wyższej użyteczności.

-----

Art. 16.

O ile ustawa nie uznaje wprost danego przedsięwzięcia za mające cechę wyższej użyteczności, wówczas stwierdzenie jej na żądanie wywłaszczającego w przypadku konkretnym należy do:

a/ Ministra Spraw Wojskowych, jeżeli wywłaszczenie ma na celu jedno z przedsięwzięć, wymienionych w p.11.art.1;

b/ właściwej władzy administracyjnej 11-ej instancji, a jeżeli przedsięwzięcie ma być wykonane na obszarach podlegających kilku takim władzom, to stwierdzenie to następuje w porozumieniu zwierzchników tych władz;

c/ właściwej władzy administracyjnej 1-ej instancji, jeżeli przedsięwzięcie ma na celu urządzenie cmentarzy publicznych, budowę lub regulację dróg powiatowych, gminnych i prywatnych, mostów na nich, oraz zabudowań i urządzeń o jakich mowa w art.1 p.2.

Art.17.

Decyzja władzy stwierdzająca wyższą użyteczność danego

przedsięwzięcia winna opisać ogólnie to przedsięwzięcie.-

#### R o z d z i a ł IV.

#### Określenie nieruchomości, podlegających wywłaszczeniu.

##### Art. 18.

Po stwierdzeniu wyższej użyteczności, ubiegający się o wywłaszczenie ustala własnym staraniem w odpowiedniej skali szczegółowy plan wywłaszczenia, oddzielnie dla obrębu każdej gminy, uwzględniając w nim roboty, wymienione w art. . . Nadto winien być sporządzony opis dokładny terenów i budynków projektowanych do wywłaszczenia z uwzględnieniem praw rzeczowych, obciążających te nieruchomości i z wymienieniem imion i nazwisk właścicieli, oraz osób trzecich, którym służą prawa do tych nieruchomości z wymienieniem tych praw oraz adresów tych osób, względnie oświadczenia właściciela, danych z księgi hipotecznej lub innych tytułów.

##### Art. 19.

Plan sporządzają mierniczy przysięgli.

Opis sporządza na obszarze sądów apelacyjnych w Warszawie, Wilnie i Lublinie komornik sądowy, delegowany przez Prezesa właściwego sądu okręgowego według zasad postępowania cywilnego. Na pozostałych obszarach opisu dokonywują osoby delegowane do tego przez władzę administracyjną I-ej instancji.

##### Art. 20.

Wywłaszczający władny jest prowadzić na cudzej nieruchomości potrzebne roboty przygotowawcze w celu sporządzenia planu przedsięwzięcia, oraz przedmiotów podlegających wywłaszczeniu i kosztorysu odszkodowania. Posiadacz nieruchomości winien mu na to zezwolić, o ile wywłaszczający uzyska na to pozwolenie władzy administracyjnej I-ej instancji. Pozwolenie takie winno wymieniać osoby upoważnione do wkroczenia na grunt celem dokonywania robót.

Podlega ono podaniu do wiadomości publicznej sposobem przyjętym dla obwieszczeń władzy udzielającej zezwolenia, oraz zakomunikować

waniu na trzy dni wcześniej zainteresowanym.

Art.21.

W razie nieodzownej konieczności wywłaszczający władny jest usuwać za zezwoleniem władzy administracyjnej I-ej instancji przeszkody stojące na przeszkodzie do dokonywania niezbędnych robót. Zezwolenie takie winno ściśle wymieniać swój przedmiot.

Art.22.

Wywłaszczający, w braku wyraźnej zgody właściciela lub osoby zajmującej nieruchomość może przy tych robotach wchodzić do cudzych zabudowań i miejsc ogrodzonych jedynie na podstawie zezwolenia uzyskanego na to w każdym poszczególnym przypadku od władzy administracyjnej I-ej instancji.

Władza ta winna zawiadomić posiadacza, wymieniając zabudowanie lub miejsce ogrodzenia. Władza ta może zmusić wówczas do otworzenia odnośnych miejsc dla wywłaszczającego.

Art.23.

Wywłaszczający obowiązany jest wynagrodzić wszystkie szkody, wyrządzone wskutek prowadzenia przez niego robót przygotowawczych. Wymiaru odszkodowania dokonywa się na zasadach niniejszej ustawy.

Na zabezpieczenie wypłacenia odszkodowania, wywłaszczający winien przed rozpoczęciem robót przygotowawczych złożyć władzy administracyjnej I-ej instancji na jej żądanie kaucję przez nią określoną. Od złożenia kaucji wolny jest Skarb Państwa.

R o z d z i a ł V.

Zatwierdzenie planu wywłaszczenia.

Art. 24.

Plan wraz z załącznikami składa się właściwej władzy administracyjnej I-ej instancji, a jeżeli przedmiot wywłaszczenia znajduje się na obszarze kilku powiatów, dokumenty winny być złożone w każdym odnośnym urzędzie.-

Art.25.

Władza administracyjna I-ej instancji przesyła plan z załącznikami właściwym urzędom gminnym /Obszarom dworskim/ w w mia-

stach, podzielonych na kilka okręgów policyjnych - właściwym Komisarjatom Policji Państwowej. Władze te wystawiają plan z załącznikami na przeciąg dni 15-tu do wiadomości publicznej. O terminie tym podają do wiadomości publicznej sposobem w danym urzędzie przyjętym dla obwieszczeń urzędowych.-

Treść ogłoszenia wywieszana się nadto przy wejściu do urzędu i podaje się ją w miejscowym piśmie urzędowym, a w braku tegoż - w piśmie na miejscu najbardziej poczytnem.-

Art. 26.

Okres dni 15 liczy się od daty wywieszenia obwieszczenia. W tym czasie każdy zainteresowany może się zapoznać z planem i załącznikami i zgłaszać odpowiednie uwagi. Uwagi te nie mogą dotyczyć celowości zamierzonego przedsięwzięcia i jego użyteczności. Prawo to służy również zwierzchnikowi miejscowej gminy /obszaru dworskiego/ w szczególności w przedmiocie robót, do jakich w myśl art.....wywłaszczający winien być zobowiązany.

Art. 27.

Po upływie terminu zgłaszania uwag będą one rozpatrzone przez odpowiedniego delegata władzy administracyjnej II-cj instancji i po wysłuchaniu wywłaszczającego, osób, które zgłosiły swoje uwagi, oraz tych osób trzecich, których uwagi te dotyczą i zwierzchnika gminy /obszaru dworskiego/, o ile się stawią i dadzą ustne wyjaśnienia. Do rozpatrzenia uwag mogą być wezwani biegli /znawcy/.-

W razie potrzeby rozpoznanie ich odbywa się na miejscu.

Rozpatrzenie uwag nie rozciąga się na odszkodowanie.-

Art. 28.

Protokół rozpoznania uwag winien być złożony zwierzchnikowi władzy administracyjnej II-cj instancji.-

Do niego należy: 1/ zbadanie, czy zostały zachowane przepisy postępowania wywłaszczeniowego, 2/ wydanie umotywowanej decyzji w przedmiocie zgłoszonych zarzutów 3/ ustalenie przedmiotu wywłaszczenia /obszaru i granic/ rodzaju i zakresu robót podlegających wykonaniu przez wywłaszczającego, oraz określenie terminu własności decyzji, o ile to nie były ustalone ustawowo, dla danego wywłaszczenia.-

Przedłużenie terminu, wskazanego w decyzji, może nastąpić jedynie z powodu siły większej, gdy wskutek niej wywłaszczający nie mógł skorzystać z prawa do wywłaszczenia.

Decyzja ulega doręczeniu osobom, które w myśl poprzedniego art.....były wzywane przy rozpoznaniu uwag.

Art. 29.

W ciągu dni 14-tu od daty doręczenia decyzji interesowanemu służy prawo odwołania do Ministra właściwego ze względu na rodzaj przedsięwzięcia. Odwołanie składa się władzy, której decyzja zostaje zaskarżona.-

Władza ta udziela zainteresowanej stronie przeciwnej terminu 14-dniowego do zapoznania się z treścią odwołania i do wniesienia piśmiennej odpowiedzi, poczem przesyła akta właściwemu Ministrowi.

Decyzja Ministra jest ostateczna.-

Art. 30.

Wywłaszczający może zawrzeć umowę z wywłaszczanym do przejęcia nieruchomości lub praw do niej, przy czem warunki odszkodowania mogą być ustalone później. Celem uregulowania praw osób trzecich, strony mogą zastrzedz przeprowadzenie formalnego postępowania wywłaszczeniowego. Umowa winna być zawarta wg. form wymaganych do zbycia nieruchomości. Właściciele majoratów i posiadacze ordynacji mogą zawierać umowy sami, natomiast na obszarze sądów apelacyjnych w Warszawie,

Lublinie i Wilnie opiekunowie i kuratorowie winni wyjednać upoważnienie rad familijnych w tych przypadkach, w których nie mogliby bez takiego upoważnienia rozporządzać dobrami nieruchomemi, i zawierać układ dobrowolnych. Obowiązujące ograniczenia w przedmiocie obrotu ziemią nie będą miały zastosowania.-

## R o z d z i a ł VI.

### Ustalenie odszkodowania.

#### Art. 31.

Podanie w przedmiocie określenia odszkodowania składa wywłaszczający właściwej władzy administracyjnej II-ej instancji. W podaniu winna być dokładnie określona nieruchomość podlegająca wywłaszczeniu, wymieniona osoba właściciela oraz wymienione obciążenia. Do podania dołączyć należy: wyciąg z ksiąg hipotecznych, w razie, gdyby nieruchomość nie miała uregulowanej hipoteki, odpowiednie inne dowody, stwierdzające dane, wymienione w podaniu. Jednocześnie winno być wniesione do wykazu hipotecznego ostrzeżenie o wszczęciu postępowania wywłaszczeniowego.-

#### Art. 32.

Podanie o określenie odszkodowania rozpoznawane jest w związku z ustalonym planem wywłaszczenia, w miarę potrzeby na miejscu. Władza wzywa wywłaszczającego i wywłaszczanego, oraz zainteresowane osoby trzecie, które tego zażądają. Inni zainteresowani będą wezwani, celem zgłoszenia swych praw, w drodze ogłoszeń dokonywanych sposobem przez daną władzę przyjętym. W ogłoszeniach tych winno być zastrzeżone, że w razie niestawienia się zainteresowanych, wysokość odszkodowania będzie ustaloną bez ich udziału, poczem nastąpi wypłata lub zdeponowanie sumy.-

Art. 33.

Zainteresowani władni są zgłaszać swoje pretensje i uwagi. Jeżeli właściciel żąda wywłaszczenia całkowitej swej własności, a nie żądanej przez wywłaszczającego części, obowiązany jest w tym terminie zgłosić odpowiedni wniosek pod rygorem utraty prawa roszczenia z tego tytułu w dalszym toku postępowania.-

Art. 34.

Wszelka dobrowolna ugoda winna być zaprotokołowana, protokół zaś winien być na żądanie wydany stronie.

Ma on znaczenie aktu notarialnego.

Art. 35.

Przed wydaniem decyzji władza winna wysłuchać opinii biegłych, którym strony zainteresowane, o ile się stawią, mogą zadawać pytania. O ile strony zgodnie nie wskażą biegłych, będą wyznaczani przez władzę. Biegłymi nie mogą być osoby, których dotyczy postępowanie wywłaszczeniowe. Opinia biegłych, o ile nie została sporządzona na piśmie winna być zaprotokołowana. O ile biegli nie należą do biegłych zaprzysiężonych na stałe, winni przed wydaniem opinii złożyć władzy odpowiednią przysięgę. Przed wydaniem decyzji zainteresowanym służy prawo wypowiedzenia się w przedmiocie opinii biegłych.-

Art. 36.

Wysokość odszkodowania winna być określona dla każdego właściciela oddzielnie. Decyzja władzy winna postanowić, że do czasu zdeponowania odszkodowania, przedmiot wywłaszczony nie może być zajęty.

Art. 37.

Suma wynagrodzenia, określona przez władzę, o ile oprócz właściciela niema innych zainteresowanych i o ile właściciel zgadza się na jej wysokość, podlega wpłaceniu przez wywłaszczającego. Gdyby byli inni zainteresowani suma winna być wpłacona

do depozytu władzy, która decyzję wydała, do właściwej kasy skarbowej, a szacunek ulega podziałowi między wierzycielami na tych samych zasadach, jak najwyższy szacunek zaofiarowany przez nabywcę na licytacji dóbr nieruchomości.-

Art. 38.

Decyzja władzy ulega zaskarżeniu, zarówno przez wywłaszczającego, jakoteż i innych zainteresowanych w ciągu miesiąca od jej doręczenia w drodze powództwa do właściwego sądu okręgowego. Sądem właściwym jest ten, w którego okręgu położona jest wywłaszczana nieruchomość. Biegłych wyznacza sąd wg. zasad ustawy postępowania cywilnego. Decyzja sądu jest ostateczna i ulega zaskarżeniu jedynie w drodze kasacji do Sądu Najwyższego.-

Art. 39.

Orzeczenie w przedmiocie wykonania wywłaszczenia należy do władzy administracyjnej, która wydała decyzję w przedmiocie określania wynagrodzenia. Zapada ono na wniosek wywłaszczającego po uprawomocnieniu się decyzji władzy administracyjnej o wynagrodzeniu, bądź po zapadnięciu wyroku sądowego. Orzeczenie to może być wydane również, o ile zainteresowani zawarli dobrowolną umowę z wywłaszczającym w przedmiocie odszkodowania. Wydanie orzeczenia winno w każdym razie być poprzedzone wypłaconiem lub zdeponowaniem umówionej lub określonej sumy. Na zasadzie orzeczenia wywłaszczający zostaje wprowadzony w posiadanie przedmiotu wywłaszczonego, a tytuł własności zostaje przepisany na imię wywłaszczającego w księdze hipotecznej, o ile nieruchomość miała uregulowaną hipotekę. Z ujawnieniem tego orzeczenia w księdze hipotecznej podlegają wykreśleniu wszystkie wierzytelności i rygory z niemi związane z wyjątkiem

tych, na pozostawienie których wyrazili zgodę wierzyciele.

Art. 40.

W nagłych przypadkach, na wniosek wywłaszczającego władza może zarządzić wykonanie wywłaszczenia przed upływem terminów, wymienionych w art. .... pod warunkiem wszakże, że suma określona przez tę władzę zostanie uprzednio wpłacona lub zdeponowana. Przeciwko takiej decyzji każdemu zainteresowanemu służy odwołanie do właściwego Ministra w ciągu trzech dni od daty doręczenia orzeczenia. Zainteresowani mogą przytem zażądać ustalenia stanu nieruchomości, w szczególności budynków i innych urządzeń według ustawy postępowania cywilnego. W tych wypadkach wywłaszczenie nie może nastąpić przed dokonaniem tych ustaleń przez sąd. -

Art. 41.

O ile przed wykonaniem wywłaszczenia wynagrodzenia nie zostało wypłacone, ani zdeponowane, wówczas wywłaszczający winien jest od niego procent prawny, który biegnie od daty wykonania wywłaszczenia. Gdyby sąd określił mniejsze wynagrodzenie od tego, jakie zostało ustalone przez władze administracyjne, wywłaszczający otrzyma nadwyżkę bez odsetek a o ile suma została zdeponowaną, wraz z procentem prawnym. -

R o z d z i a ł VII.

Postanowienia ogólne.

-----

Art. 42.

Jeżeli wywłaszczający nie skorzysta w terminie przewidzianym w art. .... z prawa do wywłaszczenia lub gdy zrzeka się jego przed określeniem odszkodowania, wówczas osoby uprawnione do tego władne są dochodzić swych szkód i strat, poniesionych wskutek postępowania wywłaszczeniowego, albo też zapłaty ustalonego odszkodowania w zamian za odstąpienie nieruchomości.

./.

R o z d z i a ł VIII.

Skutki wywłaszczenia.

---

Art. 43.

O ile nieruchomości przeszła na własność wywłaszczającego na zasadzie umowy z właścicielem przy przeprowadzeniu postępowania wywłaszczeniowego, wywłaszczenie pociąga za sobą te same skutki, jak i w przypadku, w którym nie miała miejsce umowa. Osoby mające prawa rzeczowe do tej nieruchomości, o ile ich wierzytelności nie znajdują pokrycia w szacunku umówionym, mogą w drodze sądowej żądać ustalenia odszkodowania od wywłaszczającego.-

Art. 44.

Właściciel może rozporządzać sumą odszkodowania w przypadku, gdy nieruchomość była obciążona tylko wówczas, o ile wierzyciele na to się zgadzają.-

R o z d z i a ł IX.

Zajęcie materiałów potrzebnych do budowy dróg.

---

Art. 45.

W razie potrzeby, przy budowie i utrzymaniu dróg, użycia niezbędnych do tego materiałów, jak kamioni, "wiru, piasku i innych, o ile budujący nie może ich wydobyć na własnych gruntach wówczas właściciel, jeżeli sam ich nie potrzebuje, winien się zgodzić na poszukiwanie ich i zabieranie z własnych gruntów a to na zasadzie zarządzenia władzy.

Art. 46.

Za materiały powyższe właścicielowi należy się odszkodowanie bez uwzględnienia jednak wzrostu wartości jego nieruchomości wskutek przeprowadzenia drogi.

Art. 47.

Właściciel gruntu władny jest żądać wartości tegoż za odstąpieniem swej własności, jeżeli dany grunt był przeznaczony do eksploatacji materiałów i zawierał ich taką ilość, jaka jest niezbędna do budowy drogi, wskutek czego grunt ten nie mógłby być więcej eksploatowany dla celów dotychczasowych. Takież prawo służy właścicielowi, jeżeli zajęcie jego własności trwa dłużej niż lat trzy.

Art. 48.

W braku umowy, władza administracyjna I-oj instancji po wysłuchaniu stron zainteresowanych wydaje decyzję, w której określa:

- 1/ zakres ograniczenia praw właściciela i
- 2/ wysokość odszkodowania na podstawie opinii biegłych
- 3/ wysokość zabezpieczenia, jakie w razie potrzeby winno być zdeponowane.

Od decyzji tej służy obu stronom prawo odwołania w ciągu dni 14 /czternastu/ od daty jej doręczenia do władzy administracyjnej II-oj instancji.-

Odwołanie wstrzymuje wykonania decyzji I-oj instancji. Od decyzji, określającej wysokość odszkodowania służy w ciągu miesiąca od daty jej doręczenia skarga do właściwego sądu. Skarga ta nie wstrzymuje wykonania decyzji.-

Art. 49.

Budujący drogę zyskuje prawa do cudzej własności po wprowadzeniu go na grunt, co może nastąpić dopiero po dokonaniu przez niego zapłaty, lub zabezpieczenia odszkodowania.

W przedmiocie wypłacenia odszkodowania mają zastosowanie zasady ogólne niniejszej ustawy, dotyczące wypłaty wynagrodzenia za wywłaszczenie.

R o z d z i a ł X.

Zajęcie wywołano siłą, większą, lub nagłą potrzebą.

Art. 50.

W przypadku oberwania się grobli, załamania mostu z powodu wylewu wód i w innych przypadkach siły większej i nagłej potrzeby, władza administracyjna I-ej instancji przed zapadnięciem decyzji o czasowym zajęciu cudzej nieruchomości, może nakazać ich zajęcie w granicach, niezbędnych do wykonania robót,

Gdyby potrzeba okazała się na tyle pilną, że nie byłoby możliwości zawiadomienia władzy administracyjnej I-ej instancji, wówczas zwierzchnik gminy /obszaru dworskiego/, a w miastach podzielonych na kilka okręgów policyjnych, właściwy komisarz policji władny jest wydać odpowiednie zarządzenie pod warunkiem niezwłocznego zawiadomienia właściwej władzy administracyjnej.-

Art. 51.

Władza ta określa wysokość odszkodowania, które zostaje niezwłocznie wypłacone, o ile właściciel na nie przystaje.

W razie odmowy przyjęcia, odszkodowanie ulega zdeponowaniu do czasu określenia go na żądanie właściciela przez sąd właściwy.

R o z d z i a ł XI.

Wywłaszczenie na cele wojskowe.

Art. 52.

Plan wywłaszczenia na cele wojskowe nie ulega ogłoszeniu / art.29/. Przy tych wywłaszczeniach nie są przyjmowane uwagi zainteresowanych, o jakich mowa w art.26. Plan wykonywa oficer, któremu powierzone zostało prowadzenie robót, Tenże oficer sporządza spis właścicieli, których posiadłości podlegają wywłaszczeniu, i zaznacza na nim wysokość odszkodowania, określonego, przez

49

władze wojskowe. Spis ten przekazują następnie władzy administracyjnej I-iej instancji, w celu ogłoszenia go we właściwych gminach /obszarach dworskich/, w których położone są wywłaszczane nieruchomości.-

Art. 53.

W przypadkach pilnej potrzeby miejscowe dowództwo okręgu korpusu przed ustaleniem przedmiotu wywłaszczenia może nakazać natychmiastowe zajęcie nieruchomości.-

R o z d z i a ł XII.

Przepis przechodni.

Art. 54.

Wywłaszczenia, co do których postępowanie zostało wszczęte przed wejściem w życie ustawy niniejszej, będzie dokończonych na zasadzie przepisów dotychczasowych.

Jezeli jednak nie przystąpiono do określenia odszkodowania, to ostatecznie wymienione będzie na zasadzie ustawy niniejszej.

R o z d z i a ł XIII.

Przepisy końcowe.

Art. 55. Ustawa niniejsza nie ma zastosowania do wywłaszczeń na cele reformy rolnej i górnictwa.

Art. 56.

Ustawa ta utrzymuje w mocy przepisy dotychczasowe, o ile określają one przedsięwzięcia, dla których dopuszczalne jest wywłaszczenie i zajęcie cudzej nieruchomości.-

W pozostałych częściach uchyla się wszystkie przepisy, regulujące przedmiot, objęty ustawą niniejszą.-

Art. 57.

Wykonanie ustawy powierza się Ministrowi Sprawiedliwości w porozumieniu z zainteresowanymi Ministrami.-

Art. 58.

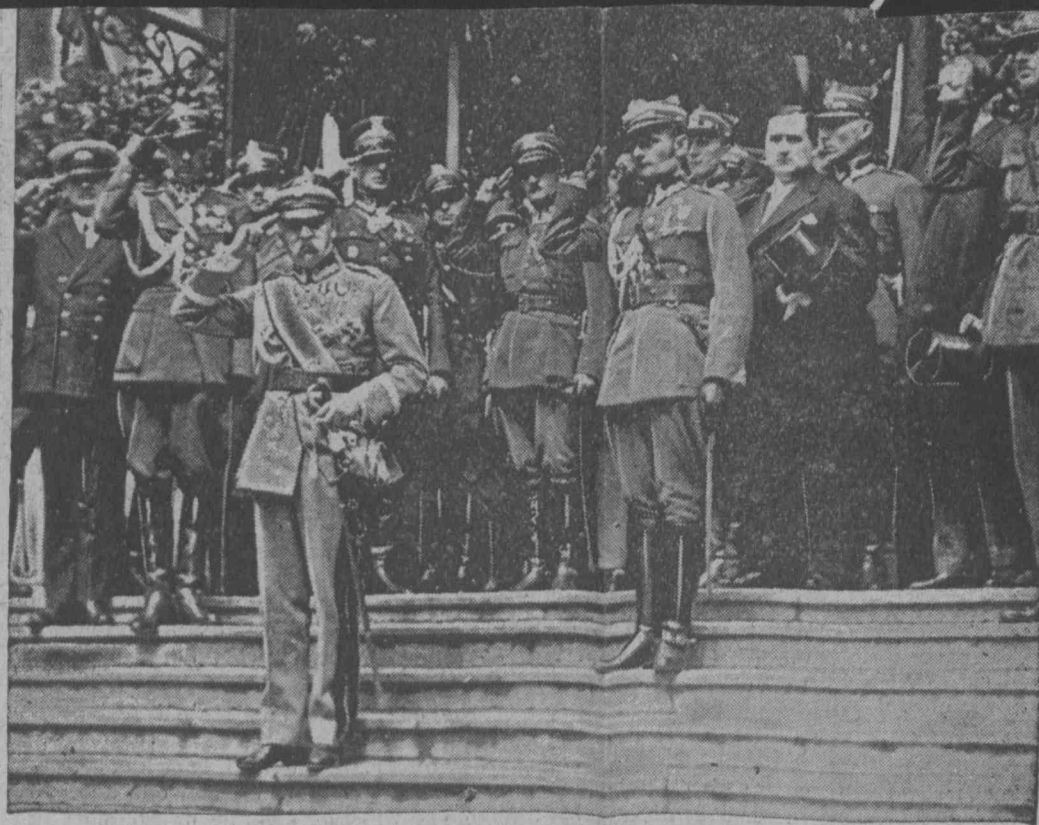
Ustawa niniejsza wchodzi w życie po upływie dni 30-tu od daty jej ogłoszenia.-

Fakt zdzierstwa zatem jest jawny. Fakt drożyny krzyczący — stwierdzone są również przyczyny, dzięki którym zdzierstwo jest umożliwiające, a drożyna powstała. Rodzi się teraz pytanie: **cui bono — dla kogo** — wytworzono ten stan rzeczy. Dzięki czemu to najszerszym warstwom społeczeństwa polskiego odjęta została prosto możliwość żywienia się owocami nawet w sezonie, kiedy one dojrzewają — czyli tym artykułem, który przez współczesną medycynę i higienę uznany został za **niezbędny składnik pożywienia ludzkiego?** Aby spożyć trochę witamin, Polacy muszą iść chyba szukać korzonków w lesie, bo takich, których stać na płacenie wyżej wymienionych cen za owoce jest w Polsce **najwyżej kilkadziesiąt tysięcy.**

A teraz chodzi o to — **ilu jest takich, którzy na tej drożynie mogą więcej zarobić.** Tych jest znowu nie więcej niż **kilkanaście tysięcy.** I dla dobra tych **kilkudziesięciu tysięcy ludzi** pozbawia rząd od trzech lat swą fatalną polityką gospodarczą całą ludność Polski możliwości jedzenia owoców. Jednocześnie zaś **tamuje to rozwój sadownictwa w kraju,** bo przy takiej drożynie owoców, zbyt ich z natury rzeczy jest **ograniczony** i nie uprawia się sadownictwa na szeroką skalę.

Jednakże nie jest to **jedyny nasz nonsens** gospodarczy, gdyż **całe życie nasze roi się od nich** poprostu.

Mamy więc obecnie drożynę zboża: **50—52 zł.** za cetnar przynicy, a **42—44 zł.** za cetnar żyta i **chleb drożeje z każdym dniem** — gdyż



Ag. fot. „Światowida“ na płytach kraj. „Alfa“.

W dniu 24. lipca b. r. odbyło się w cerkwi prawosławnej na Pradze przy ul. Zygmuntowskiej uroczyste nabożeństwo żałobne za spokój duszy Ferdynanda I, króla Rumunii. — Zdjęcie nasze przedstawia Marszałka Piłsudskiego w chwili, gdy w otoczeniu oficerów opuszcza cerkiew.

procent, a później jeszcze dla interesu kilku właścicieli łuszczarni ryżu podnieść jego cenę, a przez to także cenę krajowych kasz o dalsze 10 procent — to dlaczego nie wolno dla interesu kilkudziesięciu właścicieli kopalń i hut metalowych wykombinować projektu reglamentacji obrotu metalami nieszlachetnymi, t. zn. żelazem, mosiądzem, cynkiem i t. d., czyli przedmiotami **codziennego użytku i niezbędnej potrzeby,** oczywiście znowu w celu ich **podróżenia?**

Jedno pociąga za sobą drugie, — szkodliwych nonsensów gromadzi się cała sterta — a w zmaconej w ten sposób wodzie **grupki doświadczonych rybaków łowią tłuste rybki i dobre interesy.**

## Smyrneńska

i północna welna, osnowa, wzory stylowe.

Nauka dywanów bez warsztatu  **darmo!**

H. Godziszewska, Kraków, Pijarska 5.

## Dr. Scharf-Karlsbad

Alte Wiese. Dom Nastopil

ordynuje jak w latach ubiegłych.

KATOLICKI ZWIĄZEK POLEK W KRAKOWIE  
ma jeszcze

**parę miejsc wolnych**

w internacie dla uczennic szkół średnich i w bursie dla uczniów gimnazjalnych. Zgłoszenia przyjmuje St. Rychłowska, przewodnicząca burs, ul. Wielopole L. 8.

# BUKARESZT.

Poniżej zamieszczamy interesujący feljton o stolicy Rumunii, pióra profesora politechniki lwowskiej, p. Ignacego Drexlera. Autor bawił w Bukareszcie w czasie wielkiej wojny i barwnie opisuje swe wrażenia, w których nie brak opisu parady wojskowej z udziałem zmarłego króla, królowej i ówczesnego następcy tronu, księcia Karola.

Kiedy teraz wskutek śmierci króla Ferdynanda i z powodu skomplikowanej sprawy następcstwa tronu i regencji, powszechna uwaga zwraca się na Rumunię, może nie od rzeczy będzie podać Czytelnikom „I. K. C.“ parę spostrzeżeń z osobliwej stolicy tego przyjaźnionego z Polską królestwa.

W Bukareszcie bawiłem w przejeździe z Zakopanego... do Lwowa. Było to w maju r. 1915, kiedy Rosjanie jeszcze trzymali się w środkowej i wschodniej Galicji, a wiedeńskie sfery, dobrze poinformowane, nie przypuszczały, żeby linja bojów miała się przesunąć na wschód od Przemyśla. Trzeba się więc było puścić do rodzinnego miasta drogą wielce okrezną, przez Wiedeń, Budapeszt, Bukareszt, Jassy, Rozdzielną i Zanerynkę.

W Bukareszcie wypadło czekać dziesięć czy dwanaście dni, zanim general-gubernator Bobrinskij nadesłał zezwolenie na przyjazd

do Lwowa, więc był czas przypatrzeć się stolicy.

Wrażenia pochodzą z przed lat jeszcze dwunastu. Nie są więc zbyt świeżej daty. — Prawdopodobnie jednak w minionym okresie, mimo zdarzeń pierwszorzędnych dla Rumunii znaczenia, zmian decydujących w Bukareszcie z pewnością by nie znalazł.

Cechą, która się w tej stolicy przedewszystkiem rzuca w oczy, jest, mimo jej zamożności, znacznej ludności i wielkiej rozległości, niewątpliwa *malomiasteczkowość*. Dwór królewski jest to, jak na rezydencję monarcha, skromnych rozmiarów budynek jednopiętrowy i nieładny. Cerkwie niewielkich rozmiarów i nieciekawe. Znajdziemy w mieście kilka budynków publicznych reprezentacyjnych, przede wszystkim Ateneul i Uniwersytet i pałac księcia Kantakuzino, jakby żywcem z Paryża tu sprowadzony, ale reszta, to niemal bez wyjątku *domki i wille mate*, tonące w zieleni. Miasto posiada parę placów i kilka szerokich, prostych ulic (główna to Callea Victoriei), obudowanych trzypiętrowymi domami. — Wszystkie zaś inne są to wąskie i w najrozmaitszy sposób *pokręcone uliczki*, bardzo miłe i tak charakterystyczne, że się człowiek w ich wirze w najkrótszym czasie doskonale orientuje.

Ruch pojazdów mechanicznych i konnych ogromny. Rysaki przepyszne i szybkojezdne. Typ dorożek najwygodniejszy. Koła opa-

Lasku Bulońskiego, przy bulwarze Bineau.

trzone wyłącznie w gumy dęte. Na koźle woźnica, bezwasy skopiec, w bufiastym i faldzistym, po ziemię sięgającym aksamitnym płaszczu koloru niebieskiego lub zielonego. Na głowie ceratowy cylinder. Te dorożki, to była jedyna rzecz w Bukareszcie zadziwiająco tania. Ale tam cały świat jeździ. *Kobiet pieszo poruszających się po ulicy prawie się nie widzi.*

Kobiety przystrojone z przepychem i malowane, jak na owe czasy, jaskrawo i bardzo widocznie. Mają *po lat szesnaście albo sześćdziesiąt*. Pośrednich brak. Taka tu już wschodnia moda. Po francusku mówią, wszyskie. W domu chodzą rozczochrane i ubrane bardzo niestarannie. Wielka toaleta obowiązuje dopiero na ulicy.

Najostrzejszy kontrast z postrojeniami damami tworzą *pólnadzy chłopi*, którzy po ulicach z chrapliwym okrzykiem „mie! mie!“ roznoszą na drewnianych koromesłach przez ramię przerzuconych, baranki obdarte ze skóry.

Liczne eleganckie kawiarnie i restauracje, wiecznie pełne gości, wśród których gęsto zasiadają oficerowie, ubrani barwnie. Czapki wojskowe opatrzone wielkimi daszkami, podobnie jak włoskie, spodnie ozdobione szerokimi lampasami barwy rozmaitej. Lśniące wysokie buty i faldziste błękitne peleryny, dopełniają oryginalnej całości.

W powietrzu czuć było wówczas *nastrój*

pondencji o księciu Karolu.

*przedwojenny*. To też bez trudu dostałem się na wielką *paradę wojskową* ex re jakiegoś narodowego święta. Na czele pułków *jechali konno oboje królestwo*. On utkwiał mi w pamięci kościstą twarzą z silnie zarysowanym nosem i uszyna, *królowa zaś wdziękiem postaci*, pięknym owalem twarzy i niebieską wstęgą orderową, zarzuconą na jasny pułkowniczy mundur.

Jeden z oddziałów wojskowych *prowadził ówczesny następcę tronu Karol*, który w chwilę potem odbierał wraz z rodzicami defiladę reszty wojska.

Urządzeniem najbardziej wielkomięjskiem i zachodnio europejskiem, jest szeroka, spacerowa avenue „Szosa Kisseljew“, ciągnąca się od granicy miasta parę kilometrów w prostej linii nazewnątrż. Odbywają się na niej codzienne *promenady aut* i powozów, jadących czterema gestemi szeregami. Miasta nasze mogłyby wszystkie pozazdrościć Bukaresztowi tego doskonałego urządzenia. W czasie cieplejszym odbywają się na szosie *walki kwiatowe*, niezmiernie ożywione i przynoszące ze wstępów poważne dochody funduszm dobroczynnym.

W jednym z aut zauważyłem wesołą grupę, której *przewodził w sposób demokratyczny sam następcę tronu*. Po zabawie szosa na całą swą znaczną szerokość pokryta była grubą warstwą wszelakiego kwicia.

Ignacy Drexler.

27/7.1927 No 105

{Efficacia i znikanie}

51

ulica prosta miedza dla

pienysk - piodas na wazni

ie sie nie porusza i proda [caldangi  
stacji dalekiej, kierownicy]

ulica prosta - droga, samochodow  
z ktorej nie mozna przypatrzec sie  
mloty [ulica kretow]

Dieta francuskiej gosno spada i  
dyskusje (Jozant!)

ulica 50m szeroko 400m

furt lokum 20000 m<sup>2</sup>

24 drapawy nielka po 20 - 40 tys wyszkolow

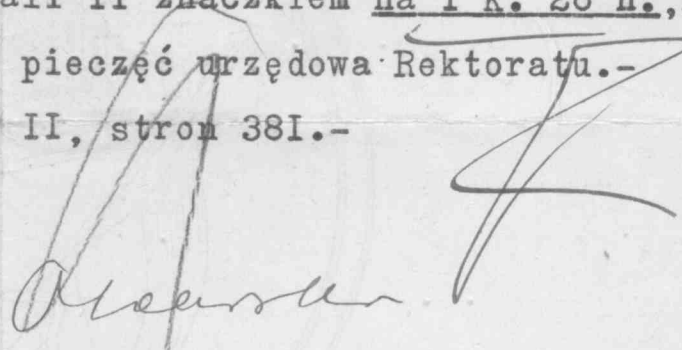
82  
We Lwowie, dnia 7go lutego 1914.

R.303 ex 1914



Na podstawie reskryptu c.k.Ministerstwa wyznań i oświaty z dnia 27go grudnia 1913, L.57834 poleciło c.k.Namiestnictwo tutejszej c.k.główniej Kasie krajowej swem rozporządzeniem z dnia 31go grudnia 1913, XIV-1947/5, aby wypłaciła Wielm.Panu za wykłady o budownictwie miejskiem w półroczu letniem 1912/1913 remuneryę w kwocie 400 K. za kwitem ostemplowanym, tudzież za okazaniem zawiadomienia ostemplowanego stosownie do reskryptu c.k.Ministerstwa skarbu z dnia 20go lipca 1892, L.19442 wedle skali II znaczkiem na 1 K. 26 h., na którym ma być wyciśnięta pieczęć urzędowa Rektoratu.-

Zapisano tom II, stron 381.-

  
R e k t o r .

EMIL BRICH  
LWOW  
Do Wielmożnego Pane Ignacego Drexlera  
docenta c.k.Szkoły politechnicznej we  
L w o w i e .

83

We Lwowie, dnia 7go lutego 1914.

R. 302 ex 1914.



Na podstawie reskryptu c.k. Ministerstwa wyznań i oświaty z dnia 4go września 1913, L. 36875 poleciło c.k. Namiestnictwo rozporządzeniem swym z dnia 28go stycznia 1914, XIV-217/6 tutejszej c.k. głównej Kasie krajowej, aby wypłaciła Wielm. Panu za wykłady o budownictwie miejskiem w półroczu zimowym 1913/14 remuneryę w kwocie 200 K. za kwitem ostemplowanym przez Rektorat potwierdzonym tudzież za okazaniem zawiadomienia ostemplowanego stosownie do reskryptu c.k. Ministerstwa skarbu z dnia 20go lipca 1892, L. 19442 wedle skali II, znacznikiem na 64 h., na którym ma być wyciśnięta pieczęć urzędowa Rektoratu.-

Zapisano tom II, stron. 381.

R e k t o r .

Do Wielmożnego Pana Ignacego Drexlera  
docenta c.k. Szkoły politechnicznej

w e

L w o w i e .

O D P I S

C.k.Namiestnictwo we Lwowie dnia 30 czerwca 1914.L.XIV.II28/I  
Do c.k.krajowej Kasy skarbowej we Lwowie.

Na podstawie reskryptu c.k.Ministerstwa wyznań i oświaty  
z dnia II czerwca 1914.L.I797I poleca się c.k.krajowej Ka-  
sie skarbowej, aby wypłaciła Rektoratowi tut.c.k.Szkoły  
politechnicznej dodatek do zwyczajnej dotacyi dla docentu-  
ry budowy miast na I półrocze 1914 w kwocie 500 koren.tj.  
pięćset koron za kwitem urzędowym

Rektoratowi c.k.Szkoły politechnicznej we Lwowie  
na sprawozdanie z dnia 8 stycznia 1914.L.49 przedłożono  
bezpośrednio c.k.Ministerstwu wyznań i oświaty, do wiadomości  
z wezwaniem, aby z asygnowanej dotacyi złożył w terminie do  
końca lipca 1914 należycie udokumentowany rachunek wraz  
z inwentarzem.

Za c.k.Namiestnika: Kadyi.

---

L.Rekt.I429.

U d z i e l a m  
W i e l m o ż n e m u P a n u  
I g n a c e m u D r e x l e r o w i  
docentowi c.k.Szkoły politechnicznej  
d o w i a d o m o ś c i .

We Lwowie dnia 8 lipca 1914.

*Olcarvd*

R e k t o r .

2550 *duks*  
230  
50  
-----  
180 K /

O D P I S

C.k.Namiestnictwo we Lwowie dnia 24 czerwca 1914-L.XIV.3695/I  
Do c.k.krajowej Kasy skarbowej we Lwowie.

Na podstawie reskryptu c.k.Ministerstwa wyznań i oświaty  
z dnia 27 listopada 1913.L.17743 poleca się c.k.krajowej Ka-  
sie skarbowej, aby wpłaciła Rektoratowi tut.c.k.Szkoły poli-  
technicznej zwyczajną dotację dla docentury budowy miast  
na I półrocze 1914 w kwocie 50 koron tj. pięćdziesiąt koron  
za kwitem urzędowym.

Rektoratowi c.k.Szkoły politechnicznej we Lwowie  
na sprawozdanie z dnia I grudnia 1913.L.3026/46 do wiadomości  
z wezwaniem, aby z asygnowanej dotacji złożył do końca lipca  
1914-należycie udokumentowany rachunek wraz z inwentarzem.

---

L.Rekt.1356.ex.1914.

U d z i e l a m  
W i e l m o ż n e m u P a n u  
I g n a c e m u D r e x l e r o w i  
docentowi c.k.Szkoły politechnicznej  
do wiadomości.

We Lwowie dnia I lipca 1914.

*Hauwald*

Pro-Rektor.

Dot. vypr. za I pr. s.

1915/16 33 K

do vypr. 9/II 1916

no. - 641

2 26

5 26

6 14

126

---

256

50

REKTORAT  
C.K. SZKOŁY POLITECHNICZNEJ  
C. K. GAISSWITZ

We Lwowie dnia 27. marca 1916. r.

-L:406/16.

Pozwolenie na zakupno map  
katastralnych.

1. odpis reskryptu.

D o

Wielmożnego Pana Inż. Ignacego D R E X L E R A  
honorowan. docenta c.k. Szkoły politechnicznej.

we  
Lwowie.

Rektorat przesyła W Panu w odpisie reskrypt c.k. Kra-  
jowej Dyrekcji skarbu w Białej z dnia 22. lutego 1916. do  
L:3902. w powyższej sprawie celem ewentualnego skorzysta-  
nia z pozwolenia, przyczem zwraca się uwagę na ustęp re-  
skryptu o osobistej odpowiedzialności zamawiającego co do  
takiego przechowywania tych map, aby się nie mogły dostać  
w ręce nie-powołane.

R e k t o r .

O d p i s .

---

C.K.galicyjska krajowa Dyrekcya akarbu. L:3902. Biała dnia 22.lutego 1916  
Do Rektoratu c.k.Szkoły politechnicznej we Lwowie.

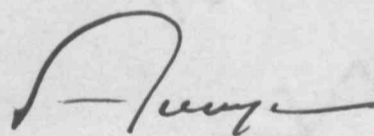
Na pismo z dnia 8.października 1915.L:2316. oznajmia się wskutek reskryptu Generalnej Dyrekcji katastru podatku gruntowego z dnia 10. stycznia 1916. L:2012/15. że Ministerstwo spraw wewnętrznych w porozumieniu z Ministerstwem wojny udzieliło Rektoratowi zezwolenia na zakupno z c.k.Archiwum map katastralnych we Lwowie potrzebnych dla celów wykładów w tamtejszej Szkole politechnicznej odcisków map z gmin Tarnów, Sanok, Gródek Jagielloński, Mościska, Jasło i Nowy Sącz z obszarów gęsto zabudowanych pod warunkiem, że zamawiający pod osobistą odpowiedzialnością wyda zarządzenia na czas trwania wojny pod względem przechowywania i użytkowania map, jakoteż przeciw wszelkim nadużyciom w korzystaniu z tych map stanowcze środki zaradcze.

Natomiast nie zezwoliło wspomniane Ministerstwo na wydanie Rektoratowi odcisków względnie kopii map z miast Krakowa, Brodów, Stanisławowa i Drohobycza.

O niniejszem zarządzeniu powiadamia się równocześnie Archiwum map katastralnych we Lwowie.

---

Zgodność niniejszego odpisu stwierdza Rektorat  
c.k.Szkoły politechnicznej.  
We Lwowie dnia 27.marca 1916.



R e k t o r .

Z c.k.Namiestnictwa.

O d p i s .

L:XIV. 105036.

Biała dnia 15.grudnia 1915.

Dotacya zwyczajna.Rozdział IX.  
Ministr.wyznan.i oswiady.Tytuł  
13.Szkoły wyższe.§.Szkoła poli-  
techniczna.Dział-potrzeby nauk.

D o

C.K.Urzędu podatkowego dla miasta

L w o w a .

Na podstawie reskryptu c.k.Ministerstwa wyznań i oświady z 17.sierpnia 1915.L:1984/K.U.M.poleca się c.k.Urzędowi podatkowemu, aby wypłacił Rektoratowi tamtejszej Szkoły politechnicznej dla docentury budowy miast — dotacyę na I.półrocze 1915/16 w kwocie 33% to jest trzydzieści trzy koron, za kwitem bez stempla i zapisał jak w nagłówku wskazano.

Zapisano Tom II. str. 152. poz. 48.

Z c.k.Namiestnictwa.

Biała dnia 15 grudnia 1915.

L:XIV. 105036.

Rektoratowi c.k.Szkoły politechnicznej

we/ L w o w i e .

na sprawozdanie z 26.sierpnia 1915. L:2171/46. z wezwaniem, aby z dotacyi niniejszem asygnowanej złożył w swoim czasie należycie udokumentowany rachunek wraz z odpisem przybytków inwentarza.

Za c.k.Namiestnika:m.p. Kadyi m.p.

REKTORAT C.K.SZKOŁY POLITECHNICZNEJ.

L:2982.

We Lwowie dnia 7.lutego 1916.

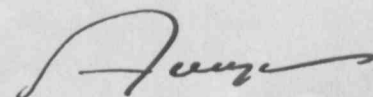
Wielmożnemu Panu

Ignacemu Drexlerowi

docentowi c.k.Szkoły politechnicznej

we/ L w o w i e .

do wiadomości.

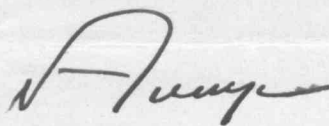


R e k t o r .

89

Rozporządzeniem z dnia 5. kwietnia 1916. l. XV. 69892.  
 Urzędowi podatkowemu d. m. Lwowa  
 poleciło c. k. Namiestnictwo c. k. ~~gł. Kasie krajowej~~, aby wy-  
 płaciła Wielmożnemu Panu jako ~~profesorowi~~ <sup>docentowi</sup> c. k. Szkoły poli-  
 technicznej — zwyczajną dotację w kwocie 33 ~ koron t. j.  
trzydzieści trzy koron, dla docentury budowy miast, dotację  
na II. półroczu 1915/16. za kwitem bez stempla. / Rozp. c. k. Minis-  
terstwa W. i O. z dnia 17. sierpnia 1915. L. 1984 / W. U. M. /

Z asygnowanej niniejszem ~~zwyczajnej~~ <sup>dotacji</sup> ~~dotacji~~, należy  
 w swoim czasie przedłożyć udokumentowany <sup>wypólny</sup> rachunek wraz z odpi-  
 sami przybytków inwentarza.



Rektor.

30	micdobi	260.20 h
6/16	dot. I półr.	33 —
		<hr/>
	micd	235.20 h
	dot II półr	33 —
		<hr/>
		202.20 h

Do

Wielmożnego Pana  
 Ignacego Dreslera

~~profesora~~ c. k. Szkoły politechnicznej  
 docenta

we

L W O W I E.

60

Do L.Rekt.1338 ex 1916.

Odpis reskryptu c.k.Ministerstwa wyznań i oświaty z dnia 17go  
maja 1916, L31539 wystosowanego do c.k.Namiestnictwa w Białej.

-----

Anlässlich einer von einer Landesstelle anher gestellten konkreten Anfrage wird der k.k.Statthalterei zur Darnachachtung nachstehendes eröffnet:  
Nach den bestehenden Verrechnungsvorschriften ist im allgemeinen jede Auslage mit einer Quittung oder einer saldierten Rechnung zu belegen.

Bei der Natur einer oder der anderen der aus der bewilligten Doctoren bestrittenen Auslagen, wie beim Ankauf von minderwertigen Verbrauchgegenständen /:Handeinkauf:/, bei Fahrtauslagen, Briefporti etc. ist es jedoch in einzelnen Fällen schwer möglich, ja in manchen Fällen ganz ausgeschlossen, einen vorschriftsmässigen Beleg zu fordern, bezw. beizubringen.  
Mit Rücksicht hierauf wird gestattet, dass in Zukunft in den erwähnten Fällen von der Beibringung solcher Belege seitens der Rechnungsleger Umgang genommen werde.  
Die Rechnungsleger sind lediglich zu verhalten, sämtliche Auslagen, soweit es möglich ist, ordnungsgemäss zu dokumentieren und im Falle der Unmöglichkeit die Gründe hierfür in der Vorrechnung anzuführen, sofern sie nicht ohne hin klar zu Tage liegen.  
In wie weit die Passierung solcher Posten zu erfolgen hätte, bleibt dem Ermessen überlassen und wird die angeführten Momente auf ihre Stichhaltigkeit zu überprüfen haben.  
Auf die Festsetzung eines Höchstbetrages, bis zu welchem von der Vorlage von Belegen bei derartigen Auslagen Abstand zu nehmen wäre, wird jedoch nicht eingegangen.

-----

Wszystkim P.p. Profesorom, Docentom i konstruktorom do wiadomości w myśl rozporządzenia c.k.Namiestnictwa z dnia 19go czerwca 1916, L.IV-100039 celem zastosowania się przy przedkładaniu rachunków.-

We Lwowie, dnia 15go lipca 1916.

A n c z y c m.p.  
R e k t o r.

WYDZIAŁ  
Szkół Politechnicznych  
w Lwowie

L:1541.



We Lwowie dnia 8.sierpnia 1916.

Rozporządzeniem z dnia 30.czerwca 1916. L-XIV.  
133100  
3708, poleciło c.k.Namiestnictwo c.k.urzędowi podat-  
kowemu dla miasta Lwowa, aby wypłacił WPanu, jako  
docentowi c.k.Szkoły politechnicznej we Lwowie, za  
wykłady o budowie miast, odbyte w półroczu zimowym  
1915/16. remunerację w kwocie 200 K t.j. dwieście  
koron, za kwitem stemplowanym, przez Rektorat po-  
twierdzonym, tudzież za okazaniem zawiadomienia,  
opatrzonego marką stemplową według skali II na 64 h,  
na której ma być wycisnięta pieczęć urzędowa wspomnia-  
nego Rektoratu.

Przy likwidowaniu tej remuneracji należy potwier-  
dzić na kwicie, że okazał WPan zawiadomienie w poda-  
ny sposób ostemplowane.-

Nadto nadmieniam się, że przypadającą remunerację  
za letnie półrocze 1915/16. w kwocie 200 K wyasygnuje  
się WPanu z kredytu 1916/17. jeszcze w ciągu b.mie-  
siąca.- W sprawie podwyższenia WPanu remuneracji  
z 400 K na 1100 K rocznie, odniesiono się równocześ-  
nie do c.k.Ministerstwa wyznań i oświaty.

Zapisano Tom:II, str.87, poz.33.

C. K. URZĄD PODATKOWY  
dla miasta Lwowa.

*7200 kor*  
*wpłać 11/8 1916*  
*[Signature]*

*[Signature]*

R e k t o r .

Do Wielmożnego Pana Ignacego Drexlera  
docenta c.k.Szkoły politechnicznej

we L w o w i e .

W. H. LINDSAY  
BOOK BINDER  
1220 N. 10TH ST.  
SEATTLE, WASH.

200  
1.28  

---

198.72

62

O D P I S.

K.K.MINISTERIUM für KULTUS und UNTERRICHT.

Zl.20632.

W i e n, am 8. August 1916.

An das Rektorat der k.k.technischen Hochschule in  
L E M B E R G.

Die erstattete Anzeige über die Wahl der Honorar-dozenten Ignaz Drexler und Gabriel Sokolnicki zu Vertretern der Dozenten im Professorenkollegium für das Studienjahr 1916/17 wird hiemit genehmigend zur Kenntnis genommen.-

Für den Minister für Kultus und Unterricht  
Unterschrift.

-----  
Rektorat c.k.Szkoły politechnicznej  
L.1655.

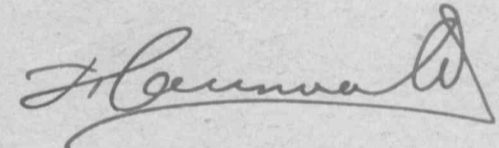
We Lwowie, dnia 22 sierpnia 1916.

Wielmożnemu Panu  
Ignacemu Drexlerowi

docentowi c.k.Szkoły politechnicznej  
w e

L w o w i e

do wiadomości.-

  
Prorektor.



We Lwowie dnia 25.sierpnia 1916.

163  
Rozporządzeniem z dnia 15.sierpnia 1916.L. 168286  
4723

XIV. poleciło c.k.Namiestnictwo c.k.Urzędowi podatkowemu dla miasta Lwowa, aby wypłacił WPanu, jako docentowi tutejszej c.k.Szkoły politechnicznej, za wykłady o budowie miast odbyte w półroczu letnim 1915/16. remunerację w kwocie 200 K. t.j.dwieście koron za kwitem ostemplowanym, przez Rektorat potwierdzonym, tudzież za okazaniem zawiadomienia opatrzonego znaczkiem stemplowanym według skali II. na 64 h, na którym ma być wciśnięta pieczęć urzędowa wspomnianego Rektoratu.

Przy likwidowaniu tej remuneracji należy zaznaczyć na kwicie, że okazał WPan zawiadomienie w podany sposób ostemplowane.

Zapisano Tom II. str.97. poz.16.

Pro - Rektor.

C. K. URZĄD PODATKOWY  
dla miasta Lwowa

200 kor  
4975. 2878. 916

Do Wielmożnego Pana Ignacego Drexlera  
docenta c.k.Szkoły politechnicznej

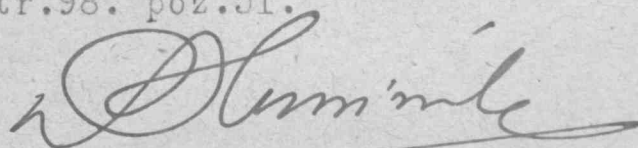
we Lwowie.

64

L. 1848.

We Lwowie, dnia 4. października 1916.

Na podstawie reskryptu c.k. Ministerstwa wyznań i oświaty z dnia 25 lipca 1916, L. 2643 poleciło c.k. Namiestnictwo rozporządzeniem swem z dnia 6. września 1916. L. XIV. 133272/3747. c.k. Urzędowi podatkowemu dla miasta Lwowa, aby wypłacił Rektoratowi tut. c.k. Szkoły politechnicznej, dotację na I. kwartał 1916/17. dla docentury budowy miast koron: 16. za kwitem bez stempla. Z asygnowanej niniejszem dotacyi, należy w swoim czasie przedłożyć udokumentowany rachunek wraz z odpisem przybytków inwentarza. - Zapisano Tom II. str. 98. poz. 51.



R e k t o r .

Do Wielmożnego Pana Ignacego Drexlera  
docenta c.k. Szkoły politechnicznej

w e

L w o w i e .

*Uwaga: Imię i nazwisko należy  
wypisać wyraźnie, zaś tytuł przed-  
miotu według programu.  
Przy osobistym zgłoszeniu należy  
wręczyć niniejszą kartę wykład-  
jącemu w dwu egzemplarzach.*

Wydział

*Inżynierii*

Półrocze

$\frac{\text{zimowe}}{\text{letnie}}$

roku naukowego

*1915/16*

*65*

### Karta zgłoszenia.

Imię i nazwisko

*Karol Jaworski*

Miejsce urodzenia

*Zawoj*

Przedmiot

*Budowa miast*

Rysunki

Ćwiczenia

*Uwaga: Imię i nazwisko należy  
wypisać wyraźnie, zaś tytuł przed-  
miotu według programu.  
Przy osobistym zgłoszeniu należy  
wręczyć niniejszą kartę wykład-  
jącemu w dwu egzemplarzach.*

Wydział bud. lądowe Półrocze  $\frac{\text{zimowe}}{\text{letnie}}$  roku naukowego 1917/18 67

### Karta zgłoszenia.

Imię i nazwisko Bohdan Marekwiński

Miejsce urodzenia Łódź, Król. Polskie

Przedmiot Budowa miast

Rysunki 2 budowy miast

Ćwiczenia 2 budowy miast

**Uwaga:** Imię i nazwisko należy  
wypisać wyraźnie, zaś tytuł przed-  
miotu według programu.  
Przy osobistym zgłoszeniu należy  
wręczyć niniejszą kartę wyklada-  
jącemu w dwu egzemplarzach.

Wydział

Inżynierski

Półrocze

$\frac{\text{zimowe}}{\text{letnie}}$

roku naukowego

1911/16

69

### Karta zgłoszenia.

Imię i nazwisko

Henryk Antoni Gadowski

Miejsce urodzenia

Skaryszewice Powiat. Poleski

Przedmiot

Budowa mięs

Rysunki

Ćwiczenia

o budowie mięs

*Uwaga: Imię i nazwisko należy  
wypisać wyraźnie, zaś tytuł przed-  
miotu według programu.  
Przy osobistym zgłoszeniu należy  
wręczyć niniejszą kartę wykład-  
jącemu w dwu egzemplarzach.*

Wydział *Chemii Technicznej* Półrocze <sup>zimowe</sup>/~~letnie~~ roku naukowego *1915/16* 21

Karta zgłoszenia.

Imię i nazwisko *Stanisław Smigielski*

Miejsce urodzenia *Winniki*

Przedmiot *Budowa miast.*

Rysunki

Ćwiczenia *//*

*Uwaga: Imię i nazwisko należy  
wypisać wyraźnie, zaś tytuł przed-  
miotu według programu.  
Przy osobistym zgłoszeniu należy  
wręczyć niniejszą kartę wyklada-  
jącemu w dwu egzemplarzach.*

Wydział *Inżynierji* Półrocze <sup>zimowe</sup>/<sub>letnie</sub> roku naukowego *1915/16* 23

### Karta zgłoszenia.

Imię i nazwisko *Stefan Madurowicz*

Miejsce urodzenia *Potowce*

Przedmiot *Budowa miast*

Rysunki *—*

Ćwiczenia *z budowy miast*



28  
We Lwowie, dnia 20 lutego 1917.

Na podstawie reskryptu c.k.Ministerstwa wyznań i oświaty z dnia 17 października 1916, L.25107 poleciło c.k.Namiestnictwo rozporządzeniem swem z dnia 9 lutego 1917, L.XIV-<sup>9095</sup>-261 c.k.Urzędowi podatkowemu dla miasta Lwowa, aby wypłacił JWielm.Panu za wykłady o budowie miast w półroczu zimowym 1916/17 remunerację w kwocie 400 K.to jest czterysta koron, za kwitem ostemplowanym przez Rektorat potwierdzonym, tudzież za okazaniem zawiadomienia ostemplowanego stosownie do reskryptu c.k.Ministerstwa Skarbu z dnia 20 lipca 1892, L.19442 wedle skali II znaczkiem na 2 K., na którym ma być wyciśnięta pieczęć urzędowa Rektoratu.-

Na kwocie percypienta należy potwierdzić, że okazał zawiadomienie w powyższy sposób ostemplowane.-

*Steminski*

R e k t o r .

C. K. KANTO FOSFOROWY  
Lwowa

400 kor  
m. 20/2 1917  
*[Signature]*

Do JWielmożnego Pana Ignacego D r e x l e r a  
docenta c.k.Szkoły politechnicznej

we

L w o w i e .

Lwów, dnia 3 lutego 1917.

26

L.196.



Na podstawie reskryptu c.k.Ministerstwa wyznań i oświaty z 5. stycznia 1917 poleciło c.k.Namiestnictwo rozporządzeniem z dnia 26 stycznia 1917, L.XIV-<sup>11672</sup>356 c.k.Urzędowi podatkowemu dla miasta Lwowa, aby wypłacił JW Panu za wykłady z zakresu budowy miast odbyte w tutejszej c.k.Szkole politechnicznej w roku szkolnym 1915/16 w podwyższonej ilości godzin, wyjątkowo dodatek do remuneracji w kwocie 700 K. to jest siedmset koron, za kwitem ostemplowanym według skali II znaczkiem na 4 K., na którym ma być wyciśnięta pieczęć urzędowa wspomnianego Rektoratu.

Przy likwidowaniu tej remuneracji należy zaznaczyć na kwicie percypienta, że okazał zawiadomienie w podany sposób ostemplowane.--

*Steminski*

R e k t o r .

C. K. URZĄD PODATKOWY  
Lwów

700 K  
1917. 12 1917  
*[Signature]*

Do JWielm.Pana Inż. Ignacego Drexlera  
docenta c.k.Szkoły politechnicznej we

L w o w i e .

Lwów, dnia 28 lutego 1918.

L. 445.



Na podstawie reskryptu c.k. Ministerstwa Wyznań i Oświaty z dnia 17. października 1917, L. 25107 poleciło c.k. Namiestnictwo rozporządzeniem z dnia 15 lutego 1918, L. XIV-11275/324. c. k. Urzędowi podatkowemu dla miasta Lwowa, aby wypłacił Panu za *wykłady o budowie miast* odbyte w c.k. Szkole politechnicznej we Lwowie w półroczu zimowym 1917/18 remuneracyę w kwocie *400 K. (czteryście koron)* za kwitem ostemplowanym przez Rektorat tej Szkoły potwierdzonym, tudzież za okazaniem zawiadomienia, ostemplowanego stosownie do reskryptu c.k. Ministerstwa skarbu z dnia 20 lipca 1892 L. 19442 skali II znaczkiem na 2 K. -h., na którym być wyciśnięta pieczęć urzędowa Rektoratu.

Na kwicie percypienta należy potwierdzić, że okazał zawiadomienie w powyższy sposób ostemplowane.-

*J. P. P.*  
R e k t o r.

*Wypłacono 7/3 918. - 400 K. - h*

*Rektor*  
*Wypłacono 2*

Do *J. Wielm. Pana Ignacego Presclera*  
docenta c.k. Szkoły politechnicznej

Lwów, 1. lipca 1918.

28

L.1778/18

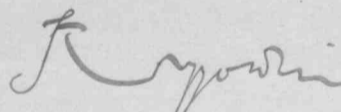
Do

Wielmożnego Pana Radcy  
Inż. Ignacego D r e x l e r a  
Docenta c.k. Szkoły politechnicznej

we L w o w i e

---

Zawiadamiam Wielmożnego Pana Radcę, że na posiedzeniu Docentów naszej Szkoły dnia 26. czerwca 1918 wybrano W. Pana Radcę delegatem Docentów do Grona Profesorów na rok naukowy 1918/19.-



R e k t o r .

O d p i s !

29

Towarzystwo Hygieniczne  
Warszawskie  
Karowa Nr 31./gmach własny/

Warszawa d.13 sierpnia 1918.

Do

Wysokiego Rektoratu Politechniki

we Lwowie

Komitet Zjazdu w sprawie higieny miast i wsi naj-  
uprzejmiej prosi Wysoki Rektorat o łaskawe wzięcie udziału  
w rzeczonym Zjeździe za pośrednictwem Delegatów.-

W nadziei, że Wysoki Rektorat nie odmówi naszej proś-  
bie, pozostajem z wysokim poważaniem

Sekretarz:

Prezes:

D.W. Dąbrowski m.p.

Podpis nieczytelny.

-----  
Z REKTORATU C.K. SZKOŁY POLITECHNICZNEJ WE LWOWIE.-.

W. Panu Inż. Ignacemu Drexlerowi  
Radcy budownictwa miejskiego  
i Docentowi ek. Szkoły politechnicznej

we

L w o w i e

Magistrat.

do wiadomości z prośbą o wzięcie udziału w Zjeździe w sprawie  
higieny miast i wsi, w charakterze delegata Szkoły politech-  
nicznej we Lwowie.-

Lwów, dnia 27. sierpnia 1918.

*Kyporski*  
R e k t o r .

L. 1079/19

We Lwowie, dnia 26. września 1919. 80

Rozporządzeniem z dnia 25. czerwca 1919 l. 6854-15/19.

poleciło c. k. Namiestnictwo c. k. gł. Kasie krajowej, aby wypłaciła Wielmożnemu Panu jako profesorowi c. k. Szkoły politechnicznej .....zwyczajną dotację w kwocie 16.75 koron t. j. przesłać koron 75. hal. dla docentury budowy miast na I. kwartał 1919/20.

Z asygnowanej niniejszem .....zwyczajnej dotacji, należy w swoim czasie przedłożyć udokumentowany rachunek wraz z odpisami przybytków inwentarza.

*Statabsienig*

Rektor.

Do

Wielmożnego Pana

*Ignacego Trexlera*

*Docenta*  
profesora c. k. Szkoły politechnicznej

we

L W O W I E.

O d p i s

Lwów, dnia 19 maja 1919. L. XIV-13.505/760. Do Rektoratu Szkoły Politechnicznej we Lwowie. Namiestnictwo nie uwzględnia wniosku Rektoratu Szkoły Politechnicznej przedłożonego sprawozdaniem z 8. kwietnia 1919 L. 308 o wypłatę remuneracyi wyszczególnionym w załączonym do tego sprawozdania wykazie siłom naukowym /funkcyonaryuszom/ tamtejszej Szkoły z tytułu ogłoszonych lub rozpoczętych wykładów w półroczu zimowym 1918/19, ponieważ w myśl obowiązujących dotychczas przepisów byłego c. k. austro-węgierskiego Ministerstwa Wyznań i Oświaty wypłata remuneracyi przyznawana jest tylko w razie rzeczywistego całkowitego odbycia wykładów, co w niniejszym wypadku nie miało miejsca.

Przeciw niniejszej decyzyi wolno właścicielom interesowanym rekurs do Ministerstwa Wyznań religijnych i Oświecenia publicznego w Warszawie który podać należy do Namiestnictwa galicyjskiego w ciągu 4 ech tygodni licząc od dnia następnego po dniu doręczenia.

Z Namiestnictwa galicyjskiego :

Lidl. w. r.

W Lwowie, dnia 24. maja 1919.

L. 479.

Jaśnie Wielmożnemu Panu

*Suz. Ignacemu Drexlerowi*

*Docelowi* Szkoły Politechnicznej we Lwowie

udziela Rektorat do wiadomości z uwagą, że w powyższem sprawozdaniu wykazał Rektorat Pańską należność w kw. cis. *400 zł.* za *2 godz.*

*Budowy miast.* /L. p. wykazu. *26* / Termin rekursowy liczy się od dnia następnego po dniu doręczenia niniejszego za - wiadomienia.

Godlewski w. r.  
Rektor.

Do Pana Dziekana  
 Wydziału Inżynierski  
 Szkoły Politechnicznej  
 w Lwowie

I. Zapytuję, w szczególności, jaka ilość godzin wykładań i rysunków przypada w bieżącym roku na budowę miast, czy 2 godziny «po prostu» zimowe (jak u siebie wykładał str. 56. t.j. 166.), czy 2+1 i 2+2 (jak u planie nauki Wydziału Inżynierski str. 70.), czy też 2+0 i 2+2 (jak u planie nauki Wydziału Architektonicznego str. 77.)

II. Co do nadwyżkowej dotacji na cele «potrzeb» tematów na zadania dla studentów na rok przyszły, przedstawiam następujący preliminarz:

a) 10 rysunków (matryce) po 8 formatów format po 15k = 80x15k	1,200k
b) z każdego rysunku po 10 odbitek format po 1k50h 100x8x1.50k	1,200k
c) odbitki z gotowych matryc	<u>500k</u>
rarem	2,700k
t.j. około	<b>2,400 Mk</b>

III. Co do utworzenia w przyszłości Katedry budowy miast, to pragnę o sprawie pod rozważyć następujących momentów:

1) Ze względu na prawdopodobieństwo rychłego wprowadzenia autonomii w Małopolsce

Wschodniej, zachodniej obecnie potrzeba uści-  
lenia szerokości ramu budżetu szkolnego, aby szkoła  
nie była zależną od uchwał Sejmu, w którym  
bydnie wchodziło 75 procent potrzeb ruskich.

2. Nauka budowy miast, stosunkowo niedobra,  
powinna być dołączona do katedry, aby więcej pra-  
cowników, którzyby cały swój czas mogli poświęcić  
nie tylko kształceniu młodzieży, ale przede-  
wszystkiem fundowaniu tej nauki w Polsce  
przez zbieranie, grupowanie i wydawanie ma-  
teriałów polskich. Potrzeba temu poświęca,  
że tydzień osad naszych leży w grupach.

3. Pensum wykładowe budowy miast bydnie

~~nie w porządku jest. Tak uważa miasto~~  
~~głównie obywateli~~ 3+4 i 2+4 na ~~Architektury~~ mi-  
nisteriarz, że przy dostaniu paru godzin do-  
datkowych np. jakiegosi przedmiotu powo-  
żonego, mogłoby zupełnie wystarczyć na  
zatrudnienie normalnej katedry.

Wydział  
Kameralny  
Inżynierski  
oraz 3 godziny  
w pol. i niem  
na biurowe  
Mikrografia.

IV.

W razie kreowania katedry budowy miast  
materiałoby tej kreacji posiada jednego asys-  
tenta.

Wniosek o zasadniczą uchwałę kreowa-  
nia katedry budowy miast raumienam  
przedstawic Wydziałowi Architektury na naj-  
bliższym posiedzeniu, a Pana Dzielana

foras, aly przy referacie, odnoszącym się do  
 pism Wydziału Jurymeryi, rekurat sprawy  
 do Grom. Profesorów przedawic, lub jęz. (nie  
 (miałem) miał się odbyć poprzednie u ~~całkowiciej~~ ~~prze-~~  
 Grom. Wydziałowcem ~~gdzie~~ Janay Dech

We dworku d. 5. listopada 1919. r.

Schütz - Wippen in Wien  
Fontaine de la  
Grande Wippen  
Kunst Wippen  
Wippen Wippen  
Wippen

Odpis.

N. 17743, ex 1913.

Wien am 27. November 1913. -

Technische Hochschule in Lemberg. Verordn. des Reichs-Raths der Honorar-Dozenten für Hüttenbau, n. R. Z. 1047 vom 10. April 1913. -

An die k. k. Stadthalterei in Lemberg. -

Auf den vom Professorkollegium der Technischen Hochschule in Lemberg gestellten Antrag wird die die Honorar-Dozenten für Hüttenbau eine ordentliche Dozenten jährlich 100 Kr. vom J. 1914 ab, bewilligt. -

Die k. k. Stadthalterei wird ermächtigt mit der Flüssigmachung dieser ordentl. Dozenten, für welche von Seiten für das I. Halbjahr 1914 die präliminarmässige Vorsorge getroffen worden ist vom bezeichneten Zeitpunkt ab vorzugehen. -

Hierzu ist das Rektorat der Techn. Hochschule in Lemberg mit dem Befügen in Kenntnis zu setzen, dass auf die Bewilligung einer außerordentlichen Dozenten für wissenschaftliche Einrichtung dieser Honorar-Dozenten im Betrage von 500 Kronen aus dem Geländen Antrags nicht eingegangen werden kann. -

C. k. Ministerialbeschluss ne Lwowi dnia 19 grudnia 1913. l. XII 3695.  
Rektoratowi c. k. Szkoły politechnicznej we Lwowie w sprawie: w sprawie na sprawozdaniu z dnia 10 kwietnia 1913. l. 1047 w sprawie bezprosedynto do c. k. Ministerstwa wyznań i oświaty. -

D. 3302.

We Lwowie 1. stycznia 1913.

Przebieg  
Wielmożnego Pana  
prof. Ignacego Wexlera

we Lwowie

paradiamnia. -

Oskar  
Rektor. -

84

Odpis reskryptu c.k. Ministerstwa wyznań i oświaty z dnia 5 stycznia 1917, L. 34750 wystosowanego do C.K. Namiestnictwa w Białej.-

Dem neuerlichen Antrage auf Genehmigung der Erhöhung der Stundenzahl in den Vorträgen der Honorar-dozentur für Staedtebau sowie auf dauernde Bewilligung der dementsprechend erhöhten Jahresremuneration von 1100 K. an den Honorar-dozenten Stadtbaurat Ignatz Drexler kann aus den in im h.o. Erlasse vom 17 Oktober 1916, Zl. 25107, angegebenen Gründen auch dermalen nicht Folge gegeben werden. Bei dem Umstände jedoch, dass der genannte Honorar-dozent seine Vorlesungen im Studienjahre 1915/16 mit der erhöhten Stundenzahl gehalten hat, wird dem Genannten für das vergangene Studienjahr ausnahmsweise die nach der Stundenzahl entfallende Jahresremuneration von 1100 K. unter der Voraussetzung bewilligt, dass für den bezüglichen Mehraufwand die Bedeckung innerhalb des pro 1916/17 zu gewärtigenden ordentlichen Gesamtkredites der technischen Hochschule in Lemberg sichergestellt werden kann.

Das Zutreffen dieser Bedingung vorausgesetzt, wird die k.k. Statthalterei ermächtigt, dem genannten Honorar-dozenten die fragliche Nachtragsremuneration flüssigzumachen, worüber die k.k. Statthalterei seinerzeit hieher berichten wolle.-

Im übrigen wird jedoch neuerlich unter Bezugnahme auf den h.o. Erlass vom 17. Oktober 1916, Zl. 25107, bemerkt, dass die Vorlesungen über Städtebau vom heurigen Studienjahre ab nur mit der seinerzeit genehmigten Zahl von zwei wöchentlichen Vortragsstunden in einem Semester gegen Bezug der Jahresremuneration von 400 K. zu erfolgen haben werden.

L. Rekt. 196.

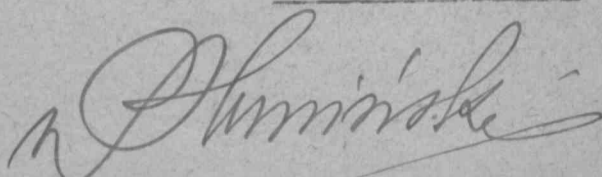
JWielmożnemu Panu Inż. Ignacemu Drexlerowi

docentowi c.k. Szkoły politechnicznej

w e

L w o w i e.

do wiadomości.-

  
R e k t o r.

85

Rozporządzeniem z dnia 31. października 1919 l. XIV.73299/2289  
 poleciko e. k. Namiestnictwo e. k. gk. Kasie krajowej, aby wy-  
 płaciła Wielmożnemu Panu jako profesorowi z. k. Szkoły poli-  
 technicznej ..... zwyczajną dotację w kwocie 83.25 koron t. j.  
 osmdziesiąt trzy koron 25 hal. - dla docentury budowy miast  
 uzupełnienie I. kwartału 1919/20 w kwocie 33 K 25 hal -  
 i za II. kwartał 1919/20 w kwocie 50 K

Z asygnowanej niniejszem ..... zwyczajnej dotacyi, należy  
 z dotacyi za I. kwartał 1919/20 .....  
 w swoim czasie przedłożyć udokumentowany rachunek wraz z odpisami  
 oraz z taks laboratoryjnych .....  
 kwietnia 1920 należycie udokumentowane rachunki wraz z odpisami  
 przybytków inweterza.-

*Stotaniawicz*  
 Rektor.

Do  
 Wielmożnego Pana  
 Dra Ignacego Drexlera  
 Docenta  
 profesora z. k. Szkoły politechnicznej

we  
 L W O W I E.

Второго в. в. 230000  
180000  
180000  
180000  
180000

~~Корпорация~~  
~~Иркутск~~ ©  
~~Иркутск~~

O d p i s .

87

Ministerstwo Wyznań Religijnych i Oświecenia Publicznego. Sekcja  
Nauki i Szkół Wyższych. Warszawa, dn. 5 stycznia 1920. Nr. 7535-IV/19  
Do Namiestnictwa we Lwowie.- Ministerstwo poleca wypłacić Panu  
Ignacemu Drexlerowi /Lwów, Politechnika/ kwotę 6.000 Kor./sześć  
tysięcy/ jako zasiłek na badania w zakresie budowy miast. Wyda-  
tek ten obciąży dział IX.poz.31 zatwierdzonego budżetu do 31.  
III.1920 r.za Ministera Borowski.

Lwów dnia 12 stycznia 1920.

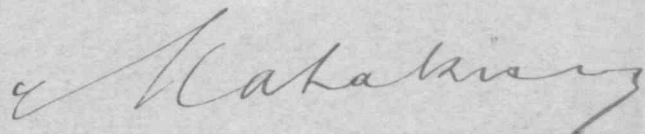
L.55.

REKTORAT  
Szkoły Politechnicznej  
we LWOWIE

Panu Dr Ignacemu Drexlerowi,  
Docentowi Szkoły Politechnicznej

we Lwowie

udziela Rektorat do wiadomości.-



Rektor

Rozporządzeniem z dnia 14 Lutego 1921 l. ....  
polecilo ~~s. k.~~ Namiestnictwo ~~s. k.~~ gł. Kasie krajowej, aby wy-  
płaciła Wielmożnemu Panu jako profesorowi ~~s. k.~~ Szkoły poli-  
technicznej ..... zwyczajną dotację w kwocie 36 MM koron t. j.  
trzydzieści pięć marek dla docentury Budowa miast  
za I kwartał 1920/21.

Z asygnowanej niniejszem ..... zwyczajnej dotacyi, należy  
w swoim czasie przedłożyć udokumentowany rachunek wraz z odpi-  
sami przybytków inwentarza.

*D. Stankiewicz*  
Rektor.

Do

Wielmożnego Pana

*Radcy Ignacego Dresclera*

profesora ~~s. k.~~ Szkoły politechnicznej

we

L W O W I E.

L. 2097.

We Lwowie, dnia

2. 8.

1920

90

Rozporządzeniem z dnia

21. 7.

1920 l.

XIV. 79225/3319

poleciło **Z. K.** Namiestnictwo **Z. K.** gł. Kasie krajowej, aby wypłaciła Wielmożnemu Panu jako profesorowi **Z. K.** Szkoły politechnicznej *z 25% podwyżką* zwyczajną dotację w kwocie *43.75 zł* koron t. j.

*sterdziesięci trzy marek 75 f. dla docentury  
miast za czas od 1. kwietnia do końca czerwca  
1920.*

Z asygnowanej niniejszem *z* zwyczajnej dotacyi, należy w swoim czasie przedłożyć udokumentowany rachunek wraz z odpisami przybytków inwentarza.

50

*Stachiewicz*  
Rektor.

Do

Wielmożnego Pana

*Gra Ignacego Drexlera*  
*docenta*  
~~profesora~~ **Z. K.** Szkoły politechnicznej

we

L W O W I E.

Wrony Law prof. Drexler

89

Ministerstwo Wyznań Religijnych i Oświecenia Publ.  
reskryptem z 30.IV.1920 Nr 3904-IV/20 prosi o nadesłanie do  
1 czerwca 1920 r. szczełowych życiorysów wszystkich profes-  
rów, zastępców profesorów, docentów i asystentów, przez nich  
podpisanych, wraz z dokładnymi spisami prac wydrukowanych, o-  
raz znajdujących się w rękopisach. Materiały te potrzebne są  
Ministerstwu do archiwum, do zamierzonego w najbliższym czasie  
obszernego wydawnictwa o stanie szkolnictwa akademickiego i  
do obliczenia lat służby wymienionych wyżej osób.

-----  
Podając to rozporządzenie do wiadomości proszę o  
przedłożenie życiorysu własnoręcznie podpisanego do 20 maja br.  
Lwów dnia 6 maja 1920.

Matakiewicz w.r.

Rektor

REKTORAT  
SZKOŁY POLITECHNICZNEJ  
WE LWOWIE

We Lwowie, dnia 15. listopada 1920.

91

Do

Wielmożnego Pana  
Ignacego Drexlera  
Radcy Budownictwa

we Lwowie.

*Magistat*

W myśl uchwały Senatu Szkoły Politechnicznej we Lwowie,  
z dnia 9. listopada b.r. zapraszam WPana do objęcia wykładów:  
Encyklopedji. Budowy. osad. ....  
z początkiem b.r. naukowego.

*L. Stankiewicz*  
Rektor.

L. 2772

We Lwowie, dnia 8. listopada ..... 1920

92

Rozporządzeniem z dnia 3. listopada ..... 1920 l. 124858/- <sup>5149</sup> - XII.

polecieko c. k. Namiestnictwo c. k. gł. Kasie krajowej, aby wy-  
płaciła Wielmożnemu Panu jako profesorowi c. k. Szkoły poli-  
technicznej ..... zwyczajną dotację w kwocie 70 marek t. j.  
siedemdziesiąt marek dla Matejdy Budowy miast  
za czas od 1. lipca do końca grudnia 1920

Z asygnowanej niniejszem / zwyczajnej dotacyi, należy  
w swoim czasie przedłożyć udokumentowany rachunek wraz z odpi-  
sami przybytków inwentarza.

*M. Paweł*  
Rektor.

Do

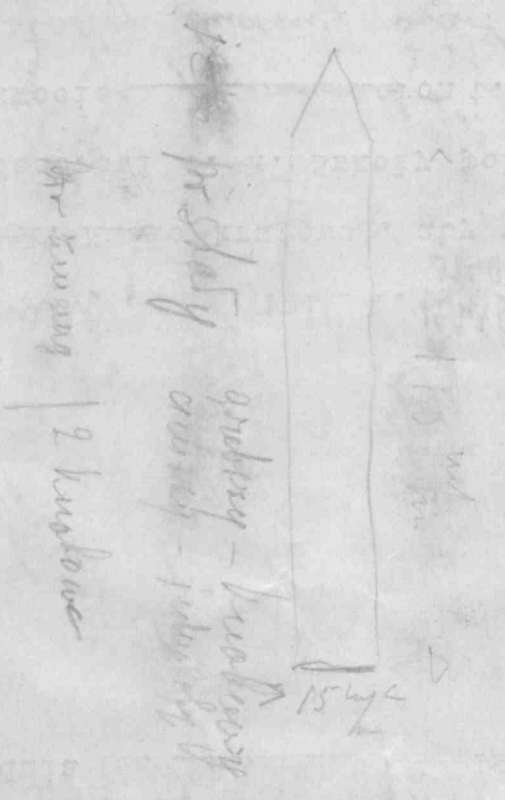
Wielmożnego Pana

50. *Ignacego Dresclera*  
*docenta*  
profesora c. k. Szkoły politechnicznej

we

L W O W I E.

1103 m/m  
15 mly  
110 do dpt ca



Zalicska	_____	93 350.00
2 stemple po 1.26%	_____	2.52
2 stemple po 64h.	_____	1.28
	_____	
Razem		353.80%

Lwów, dnia 27 lutego 1920.

94

L. 655.

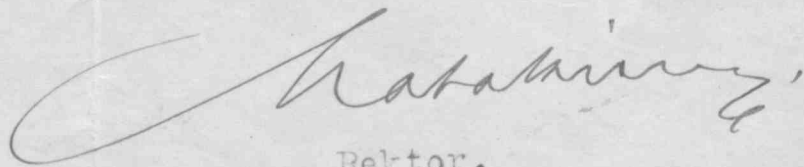
Do

Jaśnie Wielmożnego Pana  
Inż. Ignacego Drexlera

Starszego Radcy budownictwa i Docenta Politechniki  
we Lwowie

Grono Profesorów uchwaliło na posiedzeniu w dn.  
20 lutego 1920 zwrócić się do Wielce Szanownego Pana  
Kolegi z prośbą o plan komasacyjny gruntów Zakładu  
karnego Marji Magdaleny. Sprawa jest niezmiernie wa-  
żną i pilną z uwagi na konieczność rozszerzenia lokal-  
ności Szkoły Politechnicznej, dlatego proszę Pana Ko-  
legę o możliwe szybkie uczynienie zadość tej prośbie.

Co do szczegółów upraszam o porozumienie się  
z przewodniczącym Komisji lokalnościowej Prof. Boguckim



Rektor.

600 Kefauver 700 MK  
200 Kefauver 300 MK  
300 MK 500 MK

U.S. GOVERNMENT  
PRINTING OFFICE  
WASHINGTON, D.C.

95

Odpis! Lwów dnia 12.marca 1920.L.XIV.26619/1243 ex 1920. - Do krajowej Kasy skarbowej we Lwowie.- Na podstawie reskryptu Ministerstwa Wyznań Religijnych i Oświecenia Publicznego z 21. lutego 1920 L.1548-IV/20 poleca się krajowej Kasie, aby w czasie od 1 października 1919 do końca września 1920 wypłacała inż. Ignacemu Drexlerowi docentowi płatnemu tut. Szkoły Politechnicznej tytułem remuneracji za wykłady i ćwiczenia z zakresu budowy miast z rocznych 3.350 Mk tj. trzy tysiące trzysta pięćdziesiąt marek, w ratach miesięcznych z góry za listami płatniczymi.-Z Namiestnictwa galicyjskiego: Lidl w.r.

-----  
Lwów dnia 30 marca 1920.

L. 979.

Panu Inż. Ignacemu Drexlerowi

we Lwowie

udzielam do wiadomości.-

*Katalanisz*

Rektor

Opis! Lwów dnia 12. marca 1920. L. XIV. 2619/1243 ex 1920. - Do  
 krajowej Kasy skarbowej we Lwowie. -- Na podstawie reskryptu  
 Ministerstwa Wymiar Religijnych i Oświecenia Publicznego z 21.  
 lutego 1920 L. 1248-IV/20 poleca się krajowej Kasie, aby w ca-  
 łości od 1 października 1919 do końca września 1920 wypłaciła  
 inż. Ignacemu Drexlerowi procentowi płatnemu tut. Szkoły Politech-  
 nicznej tytułem remuneracji za wykłady i ćwiczenia z zakresu  
 budowy mostów z rocznych 3.350 Mk tj. trzy tysiące trzysta pięć-  
 dziesiąt marek, w ratach miesięcznych z góry za listami płatni-  
 czymi. -- Z Namieśtnictwa Galicyjskiego: Lidi w. r.

Lwów dnia 30 marca 1920.

L. 279.

Pann Inż. Ignacemu Drexlerowi

We Lwowie

Wzrostem do wiadomości. --

Rektor

1675  
 55833  
 293333

96

Lwów, dnia 8. czerwea 1920.

INSTRUKCJA  
SZKOLNICTWA  
W. R. I. O. P.

Na podstawie reskryptu Ministerstwa W.R.i O.P.  
z dnia 10/III.1920 Nr.7050-IV/20.wyasygnowało Panu Namiest-  
nictwo reskrytem z dnia 31/III 1920 Lp. 33875/XIV.1920 renu-  
merację za zgłoszone, lecz wskutek wydarzeń wojennych nie od-  
byte wykłady w półroczu zimowym 1918/19 w kwocie *400 zł. esłery-*

*pla koresu*

Kwotę powyższą wypłaci Panu Kwestura Szkoły Poli-  
technicznej za kwitem ostepłowanym wedle skali II. oraz za  
przedłożeniem niniejszego ~~zawiadomienia~~ <sup>zaw.</sup> zawiadomienia również według ska-  
li II. ostepłowanego, a to po myśli powołanego wyżej reskryptu  
Namiestnictwa. -

*Łyżniakowski*

*Lw. 28/VII 1920*

Matakiewicz w.r.

Rektor.

Do W. Pana *Lis. Sguacya Drexler*

*Magis Thozanni*



/ O d p i s /

L.79703/3351/XIV- ex 920.- Lwów, dnia 19 sierpnia 1920.- Do Rektoratu Szkoły Politechnicznej we Lwowie  
Przedłożony sprawozdaniem z 24 czerwca 1920 L.1784  
rachunek z dotacji zwyczajnej docentury budowy miast za rok  
1918/19 i 1919/20 w kwocie 217 K asygnowanej restryktami z 30  
września 1918 L.XIV-165428 z 26 maja 1919 L.XIV-9013 z 20  
sierpnia 1919 L.XIV-45614 z 31 października 1919 L.XIV-73299  
i z 31 marca 1920 L.XIV-31161 sprawdzono z pozostałością ka-  
sową 105 K 20 h którą należy zapisać jako pierwszą pozycję do-  
chołu w rachunku za rok następny powołując się na niniejszy  
restrykt. Zarazem uprasza się Rektorat, aby w przyszłości skła-  
dał rachunki dotacyjne za każdy rok osobno.-  
Z Namiestnictwa : A.Grabowski w.r.

REKTORAT  
Szkoły Politechnicznej  
WE LWOWIE

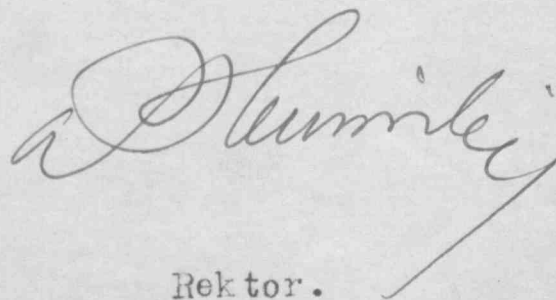
We Lwowie, dnia 28 sierpnia 1920

L.2200.

Panu Ignacemu Drexlerowi

Docentowi Szkoły Politechnicznej we Lwowie

udziela Rektorat do wiadomości.



Rektor.

Lwów, dnia 3 listopada 1921.

BB

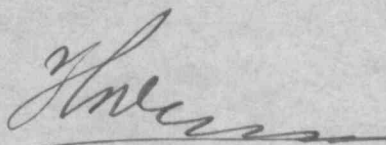
L. 2721/21.

Do WPana Inż Ignacego Drexlera

w miejscu.

Rektorat zawiadamia WPana, że Senat Politechniki Lwowskiej na 4. zwyczajnem posiedzeniu w dniu 28 października b.r. zlecił WPanu wykład Encyklopedji budowy osad w ilości 3. godz. tyg. w półroczu zimowym roku szk. 1921/2.

O asygnowanie WPanu należnej renumeracji zwraca się równocześnie Rektorat do Ministerstwa Wyznań Religijnych i Oświecenia Publ.



Rektor.

Lwów, dnia 19. stycznia 1921. *99*

L.133.

Na podstawie reskryptu Ministerstwa Wyznań Religijnych  
i Oświecenia Publicznego z 4. grudnia 1920 Nr. 9199-IV-

20. poleciło Namiestnictwo rozporządzeniem z dnia 31. grudnia 1920  
L. 149487/5796/XIV, krajowej Kasie skarbowej we Lwowie, aby wypłaci-  
ła Panu jako docentowi tut. Politechniki lwowskiej za wykłady ency-  
klopedji budowy osad w 3. godzinach tyg. w I. półroczu 1920/21 a to  
w czasie od 1. października 1920 do końca listopada 1920 remunercję  
z rocznych 12.000 Mk tj. dwanaście tysięcy marek zaś w czasie od  
1. grudnia 1920 do końca marca 1921. remunercję z rocznych 18.000 Mk  
tj. ośmnaście tysięcy marek, a to w ratach miesięcznych z góry za  
listami płatniczymi przez Rektorat poświadczonemi.-

Do

Wielmożnego Pana  
Ignacego Drexlera  
Docenta Politechniki Lwowskiej.

*Le Stanek*  
Rektor.

*2000  
2000  
4000*

100

Ignacy Dresler, inżynier, wykładowca  
encyklopedję budowy osad, st. radca budow-  
nictwa miejskiego, członek państwowej Komii-  
sji dla spraw ustroju i budownictwa <sup>F</sup> ~~państwa~~ <sup>urzędów</sup>  
Kuratorjum ochrony przyrody w Dyrekcji Towar-  
zystwa Sztuk Pięknych we dworze (ul.  
Ochrony 12).

F członek Komisji historii sztuki  
Towarzystwa Naukowego

№ 51. Encyklopedia budowy osad. <sup>191</sup>

(Tygodniowo 3 godz wykładu u półroczu zimowym).

Wykładowca: inż. Ignacy Drexler

Typy wsi i miast. Rodzaje i kowadły nlic  
placów i balkonów. Zieleni i woda u miesie.  
Odbudowa, przebudowa i rozbudowa osad.

# № 52. Будова міста.

102

(3<sup>годинно</sup> год. wykladu i 4 god. rysunków w półr. zimowym oraz 2 god. wykladu i 4 god. rysunków w półr. letnim).

Professor: vacat.

Wyklad:

Предмет wykladu. Zarys teorii osad. Typy osad. Puch miejsc.  
Zadania ulic i placów. Systemy zabudowania. Bloki  
i parcele. Projektowanie nowych i regulacja starych dzielnic.  
Optymalizacja zmian potencjalnych. Postulaty urbanistyczne  
i hygieniczne ludowych miast. Problemy wielkiego miasta.  
Miasta agrotowe. Piskwa miast.

Rysunki: zaruszajacim się z literaturą przedmiotu  
i wskazówki do samodzielných prac. Cwiczenia z publicowaniem  
i praktyczne rozwiązywanie zagadnień poruszanych w wykładzie

103

Nr 53. Ochrona zabytków sztuki i kultury  
(Tygodnik o 2 godzinach wykładu <sup>i 1 godzina ćwiczeń</sup> w potroju letnim).  
Wydawajemy: vacat.

Zasady ogólne ochrony zabytków. Zasady szczególowe: wykopaliska przedhistoryczne, rzeźby, kościoły (romanais i barok!)  
<sup>rekonstrukcja architektury</sup>  
kudrowe świątynie, prezby, mozaiki, malarswo ścienne i szałakowe,  
<sup>przemysł artystyczny:</sup> (tkaniny, ornaty, koronki, meble, otłone przesywy), rekonstrukcja  
drunki, rzeźby, dokumenta, plany, mapy.

Ochrona zabytków przyrodniczych: zieleń, woda, wiatry, wspania —  
rezerwaty historii

Organizacja i ustawodawstwo ochrony zabytków w Polsce. Wspieranie  
muzeologii. Wia domoici z

Cricetia: wydranie uniseo  
browki, ~~ciężka~~ wy-  
ciwki.

53 Wtorek ad 53

109

Majem wariację z wykładem. <sup>stała</sup> ~~Wielkość~~ ~~zabłyki~~  
 musimy być ~~jedynymi~~ ~~ciężkimi~~ ~~ogólnymi~~ ~~zabłykami~~  
~~związującymi~~ ~~murami~~, ~~aby~~ ~~zawsze~~ ~~ogólnymi~~ ~~zabłykami~~  
 mieć ~~wzrost~~ o ~~jedną~~ ~~zabłyki~~ ~~chociaż~~, a ~~nie~~ ~~odkryć~~  
~~nie~~ ~~przekształca~~ ~~przekształca~~ ~~aby~~ ~~zawsze~~ ~~ogólnymi~~ ~~zabłykami~~  
~~murami~~ ~~z~~ ~~jedynymi~~ ~~murami~~  
 Byłoby to ~~potwierdzenie~~ ~~kulturalnej~~ ~~rozprawy~~ ~~z~~ ~~murami~~  
 Jedyną ~~całą~~ ~~na~~ ~~ciężkimi~~ ~~by~~ ~~aby~~ ~~wiedzieć~~ ~~nie~~ ~~więcej~~  
 goty. 10-12. ~~Zawsze~~ ~~murami~~ ~~nie~~ ~~w~~ ~~zabłyki~~ ~~nie~~ ~~zabłyki~~ ~~zawsze~~  
~~na~~ ~~zabłyki~~ ~~zabłyki~~

gdyby Państwo Wydziałowa nie  
zgłosiła się na terenie uolewskiej  
w miejscu skrzyżowania  
a nawet całej ulicy przy Czerwonej

W5

zawiadomienia wstemplowanego wedle skali II znaczkami na  
44 Mk. 80 f. na którym ma być wycisniona urzędowa pieczęć  
Prektoratu i zapisana w sposób w nagłówku wskazany.

Zapisano: Tom 205 i Tom VIII / 124

Z Namiestnictwa i podpis nie czytelny

BEKTORAT  
Szkoły Politechniczne  
WE LWOWIE

8 100

89 60 Lwów, dnia 9 maja 1921.

44 80

44 80

89 60

8 100 40

Do

L. 1303

Przełownego Pana Tajemnicza

Ignacego Dresclera

Docenta Politechniki Lwowskiej



Prektor

*[Signature]*

Odpis

L. XIV 54.115 est 1921  
1620

Lwów, dnia 28 kwietnia 1921.

Do Skrajnej Klasy skarbowej we Lwowie.

Na podstawie reskryptu Minist. Wychw. Relig. i Świecen. publicznego z 18 kwietnia 1921 N<sup>o</sup> 1683-IV poleca się Skrajnej Klasie aby wypłacała w czasie od 1 marca 1921 do końca lipca 1921 w pięciu ratach miesięcznych inżynierowi Ignacemu Dreclerowi dycentowi tutejszej Politechniki za wykłady z budowy mostów w liczbie 2-godzin wykładu tygodniowo i 2-godzinny ćwiczeń w półroczu letnim 1920/21 remunerację z półrocznych 17850. t.j. siedemnaście tysięcy osiemset pięćdziesiąt marek, w ratach miesięcznych z góry za listemni płatnicznymi przez Prektorat potwierdzeniem i zapisała w sposób w nagłówku wskazany. Zarazem wypłaci Klasa inżynierowi Dreclerowi za także same wykłady w liczbie 2-godzin wykładu i 1-godzinny ćwiczeń tygodniowo w półroczu zimowym 1920/21 remunerację w kwocie 8100 Mk t.j. osiem tysięcy sto marek za kwitem osteplowanym tądzież za othowaniem.

106

Do  
wszystkich PP. Dziekanów i Dekana Politechniki

we Lwowie  
=====

W sprawie wydatkowania kredytów przeznaczonych na "pomoc naukowe" Senat na posiedzeniu dnia 28 kwietnia 1922 r. postanowił.

Budżety katedr, zakładów, stożej i t.p. muszą być zestawiane w dwie grupy:

- 1/ budżet zwyczajny, bez szczegółowego zestawienia pozycji i
- 2/ szczególno zestawiony budżet nadzwyczajny.

Kredyty budżetu zwyczajnego mogą być użyte na zakupno dzieł naukowych, biura przędzadów, wszelkich środków naukowych i tych środków technicznych, które potrzebne są do utrzymania i normalnego prowadzenia zakładu.

Koszta wszelkich budowli, żywego inwentarza, urządzeń gabinetów, biur, bibliotek, pracowni, maszyn do pisania i rachowania pokrywane być mogą jedynie z kredytów przewidzianych jako nadzwyczajne.

Dr. Haber m.  
Rektor.

*Wam Prof. Dyrektorowi*

udzielać do wiadomości.

Dr. Haber m.  
Rektor.

Lwów, dnia 25. lutego 1922.

O z 0 l n i k

Reskryptem z dnia 13. lutego 1922 Nr. 11139-17/22, skasowało Mi-  
nisterstwo TR i OP dotychczasowy system wypłacania dotacji nauko-  
wych do rąk kierowników Zakładów z dniem 1. stycznia 1922.

Od określonego wyżej terminu wszelkie rachunki na poczet sum  
przyznanych na pomoce naukowe płacić będzie Kwestura do wysokości  
kwoty przyznanej budżetem dla każdego instytutu. Każdy rachunek mu-  
si być przez <sup>kierownika</sup> ~~Kierownika~~ koronizowany, oznaczony dokładną nazwą zakła-  
du naukowego, którego konto ma być płynna należnością Rku obciąż-  
zone a o ile zawiera przedmioty nadające się do inwentowania za-  
opatrzone liczbą inwentarza. Rachunki, których należność przekra-  
czałaby przyznany kredyt, nie będą uwzględniane. O wysokości o-  
twartych kredytów dla poszczególnych Zakładów naukowych zawiadomi  
Rektorat ich kierowników.

W związku z powyższem zarządzeniem zawiadania się, że sumy po-  
djęte na pomoce naukowe za rok 1921 mogą być zużyte do końca lu-  
tego b.r., o ile służą na wyrównanie pretensji powstałych w r. ub.  
Niewyczerpane do końca lutego b.r. pozostałości gotówkowe mają być  
złożone do kasy Rektoratu. Po dniu 28 lutego niedopuszczalnym jest  
wydostawianie jakichkolwiek kwot pobranych na cele naukowe na ra-  
chunek roku 1921.-

Dr. Huber n.p.

Rektor.

Lwów, dnia 1. kwietnia 1922. *Woj*

O k 6 l n i k

Do programu Politechniki na rok szk. *1922/23* .proszę  
o podanie następujących dat:

- 1/ nazwiska profesora z wyliczeniem tytułów, godności i t.p.
- 2/ tytułów przedmiotów, wykładów z krótką, kilku do kilkunasto wierszową treścią, ilością godzin i t.d.
- 3/ nazwisk pomocniczych sił naukowych, które będą czynne w r. szk. *1922/23* . . . Posady nieobsadzone lub te, które będą obsadzone innymi osobami, należy podać jako "vacat". Druk programu nastąpi w połowie czerwca i nazwiska będzie można wstawić.

Sprawa jest bardzo pilną i proszę, by jej nie lekceważyć.

W.P. Prof. Drexlerowi do wiadomości.

K U H N E L m.p.

Dziekan. Wydziału komunik.



L. 613/922.

410  
Lwów, dnia 18. lutego 1922.

D o

Pana Inż. Ignacego D r e x l e r a  
st. radcy budown. miejskiego

we L W O W I E

Magistrat.

Rada Wydziału komunikacyjnego na posiedzeniu z dnia 16. lutego 1922 przychyliła się do prośby Pana o zwolnienie Go od wykładów " Budowy miast " w półroczu letnim b.r. szkolnego.

Zarazem prosi o oświadczenie wiążące, czy liczyć może na współpracę Pana w r. szk. 1922/923, a mianowicie

- 1/ na prowadzenie dalsze wykładu : " Encyklopedia budowy osad " 3 godz. w półroczu zimowym na Oddz. mierniczym, jako wykładu zleconego;
- 2/ na objęcie wykładu : " Budowa miast ", 3 godz. wykładu i 4 godz. rysunków w półroczu zimowym i 2 godz. wykładu i 4 godz. rysunków w półroczu letnim dla IV <sup>roku</sup> grupy miejskiej, jako wykładu i rysunków zleconych.-



*S. Kubud*

-----  
Dziekan Wydziału komunikac.  
Politechniki lwowskiej.

Lwów, dnia 11. marca 1922.

L.657/22.

JW Pan *Juz. Ignacy Dresler* . . . . .

Dziękując za prace ofiarowane dla Politechnik *Łowian -  
kich* /Praga, Zegrzeb, Berno / mam zaszczyt zawiadomić, że równo  
cześnie wyryła Rektorat dla Pragi 253 prace, dla Zegrzebia 193,  
a dla Berna 173 prace.

Wykazy prac znajdują się w akcie Rektoratu do L.657/22.

  
Rektor.

111

# ZARZĄD ZWIĄZKU MIAST POLSKICH

WARSZAWA, MIODOWA 3. TELEFON 107-11.

№

648

Warszawa, dn. 11. V 1922

Przedmiot:

O nadesłanie art.  
do "Sam.Miejsk."

Wielmożny Pan Inż.

Ignacy Drexler

we L w o w i e .

Z upoważnienia Redaktora "Samorządu Miejskiego" p. Władysława Kozłowskiego, niniejszym mamy zaszczyt zwrócić się do WPana z uprzejmem zapytaniem, czy nie moglibyśmy uzyskać od Niego artykułu na temat planowania miast, w celu umieszczenia tegoż w miesięczniku Związku Miast Polskich. Miesięcznik nasz wydawany jest w nakładzie 1000 egz. i rozsyłany do miast wszyskich dzielnic Rzeczypospolitej. Okazowy egzemplarz przy niniejszym załączamy, nadmienając, iż rozprawy honorujemy, licząc po 15 Mk. od wiersza. Zaznaczamy przytem, że do artykułu WPana gotowiśmy dodać ryciny wielkości 1 lub 2 stron naszego pisma.

"Samorząd Miejski"

Sekretarka

*M. W. W. W.*

1 zał.

Jys - buta

keine G. M. Polit.

Raum - Ca. 50g

1kg, unaltes

2kg, grün

---

Wasserdunst

Curkinn

Dischinski

---

Piniisora

Toht

19

112

Lwów, dnia 14. listopada 1932.

Z kredytu dodatkowego, przyznanego przez Ministerstwo TR i CP.  
na Pomoc Naukowe, przydzielił Senat Politechniki Lwowskiej u-  
chwałą z dn. 10 listopada b.r. Zakładowi Pracowy miast  
Mk. 8.000.-, słownie osm tysięcy.

Kwotą powyższą może Pan dysponować w sposób dotychczasowy  
do końca grudnia b.r.

Wszelkie pozostałości tak z powyższego, jakoteż z przyznanego  
z początku bieżącego okresu budżetowego kredytu, niewyczerpano  
do podanego wyżej terminu, przechodzą bezwzględnie.

R. Ywi. Drescher

fabian  
Rektor.

Garita Arriba 216 / XII 22  
CHWILR 217 / XII 11

311  
CHWILR

113

Wielu miy Panie Strykuze!

Zgodnie z miotkiem Rektora i zatwierdzeniem przez  
Ministerstwo, wygotowała Kwestura listę płacową na przypadające  
dla Pana Strykuza wynagrodzenie, tj. za 3 godziny wykładań  
i 4 godzin rysunków i opłaciła od 1 października 1922 do końca  
Stycznia 1923 (obecnie półroczną zimową, obrotową ustaloną i postę-  
pową i zatwierdzenia wykładów Pana Strykuza). —

Cyframi sygnali wynagrodzenie za powyższy okres i posta-  
wą słów górska (Mh 623. 112) (już po potrąceniu podatku  
dochodowego). —

Nierozum, że Kwestura zrobiła, co do niej u siebie.  
Nie omyliłam jednak przypominając Panu Dykaczowi przed-  
garanie miotki na wynagrodzenie za zaniadanie zbrojami.  
Proszę jednak uprzejmie o zarusowanie namów krotki,  
gdzie z powodu braku podpisu Pana Strykuza u siebie sta-

---

twierdź, mamy wiele kłopotu. —

Przebieg się z gwałtowniejszym

Lwów dnia 6 kwietnia 1923

Redawski  
kierownik

WYSTAWA  
POLITECHNIKI LWOWSKIEJ

Lwów, dnia 3. czerwca 1923.

114

Ł. 1821.

JWielmożny Pan

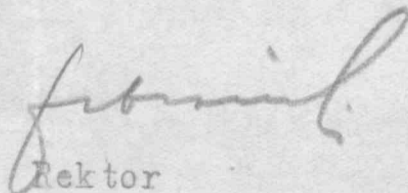
Inżynier Ignacy Drexler  
Radca budownictwa

Lwów  
- - - - -

Potwierdzając odbiór odpisu inwentarza docentury Budowy miast, komunikuję Panu Radcy, że Komisja rozbudowy Politechniki przewiduje w projekcie rozmieszczenia lokali w gmachu M. Magdaleny lokal dla Katedry Budowy miast.

Według rozporządzenia Min. WR. i OP. w porozumieniu z Min. Skarbu z 3/7 1922 w przedmiocie wykonania ustawy z 31/3.1922 o uposażeniu profesorów i pomocniczych sił naukowych w szkołach akademickich - wynagrodzenie za wykłady i ćwiczenia złączone, z którymi połączone są zajęcia dodatkowe oblicza się od liczby godzin tych wykładów lub ćwiczeń powiększonej o 1. godzinę wykładów tygodniowo. Wniosek musi wyjść od Rady Wydziału do której zechce W Pan Radca skierować przedstawienie w tym kierunku.

Z wyrazem głębokiego poważania

  
Rektor

L. 2135 We Lwowie, dnia 22/V 1924

prof. Drekelet

wniośt do kasy funduszu II. d. techników T. Br. P.  
słuchaczy politechniki lwowskiej

kwotę 100,000.000 M. f.

słowami Sto tysięcy M. f.

tytułem do domu

Za



podpis:

*[Handwritten signature]*

108

KOMITET BUDOWY II. DOMU TECHNIKÓW WE LWOWIE.

ADRES: POLITECHNIKA LWÓW.  
TELEFON Nr. 810.

Lwów, dnia 23. lutego 1924

RACHUNEK BIEŻĄCY W BANKU  
HIPOTECZNYM — WE LWOWIE.

KONTO CZEKOWE W P. K. O. Nr. 143.172.

Jaśnie Wielmożny Pan  
Prof. D r e k s l e r

L. dz. 340/24

we L w o w i e

Komitet Budowy II-go Domu Techników we Lwowie, składa  
gręco podziękowanie za ofiarowane na cel budowy:

100.000.000 Mp.

Z głęboką wdzięcznością przyjął Komitet dar ten, pływ-  
nący z obywatelskiego poczucia niesienia pomocy Lwowskiej Młodzieży  
Technicznej, która w tak trudnych warunkach pracy, wytrwale dąży  
do zdobycia wiedzy dla dobra Kraju i Społeczeństwa.-

Za:

Sekretarz:

*E. Kozłowski*  
Zast. Przew. Br. Pom.



Przewodniczący:

*[Signature]*  
Rektor Politechniki

116

Lwów, dnia 17 marca 1924 r.

L. 1103 /24.

W sprawie lokalu dla  
Doc. Budowy miast.

W. Pan

Inż. IGNACY D R E X L E R

Wykładaj. P.L.

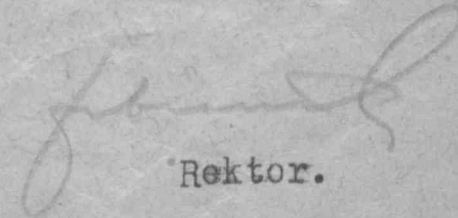
w/

M I E J S C U.

Zawiadamiam W. Pana, że Senat P.L. uchwałą z XIII zw. pos. w dn 29 ub. m. przydzielił Doc. Budowy miast jeden pokój w budynku administracyjnym b. Zakł. kary dla kobiet im. M. Magdaleny /ul. K. Ujejskiego L.l./ na gabinet.

O powyższem powiadamiam równocześnie Intendenturę P.L. celem wydania odpowiednich, koniecznych zarządzeń.-

W.

  
Rektor.

Lwów 13. II. 1924.

117

Wielmożny Panie Radco!

Zawiadamiam i przejmuję, że poprzynikiem starania  
"Rektoracie pełnym funkcyjania" W. Panu pisana w sprawie  
skreślonych wykładów. Pismo to ma dziś odejść

Proszę o poproszenie wykładów; podział godzin dotarł.  
Korzystam z tego powodu, doniesić, że sprawy asystentury nie  
jest <sup>istotne</sup> paratronic.

Łęko wyrocy wysockiego pracownika

otrzymanem 15. II. 1924  
o godz 13½

W. Wójcik

Dziekan Wydziału

Lwów, dnia 9 lutego 1924 r.

108

L. 649/24.

W sprawie zleconych  
przedmiotów.

W. Pan

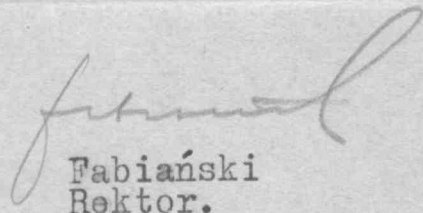
Inż. IGNACY DREXLER

w/

MIEJSCU.

Zawiadamiam W. Pana, że Senat P.L. uchwałą z X zw. pos. w dn. 18 ub. m. poruczył Mu na letnie półrocze b. r. szk., przedmiot "Budowa miast" w ilości 5 g. wykładów i 4 g. rysunków; dla Wydziału Komunikacyjnego.

Proszę o rozpoczęcie swych obowiązków za ustawowem wynagrodzeniem, o które zwracam się równocześnie do Ministerstwa W. R. i O. P.

  
Fabiański  
Rektor.

W.

Poufne.

119

Łwów, dnia 3 czerwca 1924 r.

Do Pana Profesora

W sprawie udzielenia urlopów komunikuję Panu Profesorowi stanowiska Senatu:

- a/. Z uwagi na konieczność odpoczynku należy pomocniczym siłom naukowym udzielać urlopów wypoczynkowych.
- b/. Czas trwania urlopu pozostawia się uznaniu Profesora, jednak uwzględniając położenie Skarbu Państwa jest pożądanem aby te urlopy nie przekraczały koniecznego minimum.
- c/. Pomocnicze siły naukowe mianowane niedawno nie powinny korzystać z urlopów, a jeżeli byłby on konieczny, to powinien być możliwie krótki.
- d/. Pomocnicze siły naukowe, których Profesor z powodu nieobecności w czasie wakacyjnym, względnie z powodu braku zajęcia w zakładzie nie może dostatecznie zatrudnić, powinny być oddane do dyspozycji Rektorowi celem zatrudnienia ich w innych zakładach.

*J. J. J.*  
Rektor.

ZARZĄD  
ZWIĄZKU MIAST POLSKICH

Warszawa, Mazowiecka 7.

TELEFON № 107-11.

Rachunek czekowy P. K. O. № 873.

Warszawa, d. 16. IX 1925 r.

№ 6295

Przedmiot:

Do  
Szanownego Pana  
Inż. Ignacego DREXLER A  
Magistrat m. LWOVA

W piśmie naszym wystosowanym do Szanownego Pana w d. 19.VIII.b.r. za Nr. 5775 poinformowaliśmy Go szczegółowo o przebiegu dotychczasowych przedwstępnych prac przygotowawczych mających na celu realizację inicjatywy biura Związku Miast P. Polskich rozganizowania w roku przyszłym Powszechnej Wystawy Rozbudowy Miast; w konkluzji prosilibyśmy Szanownego Pana o łaskawą pomoc w organizacji Wystawy, w zakresie uznanym przez Niego za możliwy i wskazany.-

Ponieważ do dnia dzisiejszego na pismo powyższe nie otrzymaliśmy odpowiedzi, przeto uprzejmie po raz wtóry o takową prosimy.-

DYREKTOR BIURA:



*[Handwritten signature]*

*[Handwritten date: 21/X 1925]*

KSIĄŻNICA MIEJSKA  
IM. KOPERNIKA  
W TORUNIU.

Nr. 901/25

121  
TORUŃ, dnia 5 VI 1925 r.  
UL. WYSOKA 12.

W. Pan

Dr. Jgnacy Drexler

we L w o w i e

Książnica Miejska im, Kopernika składa =  
jąc wyrazy serdecznego podziękowania potwierdza  
odbior mapy Galicji z r. 1824 .

Dyrektor :

Zygm. Stwarczyński

Prezydjum Magistratu  
król.stoł.m.Lwowa.

Lprez. 2443/25

We Lwowie, dnia 12. listopada 1925.

Do

WPana Inż. Ignacego Drexlera

starszego radcy budownictwa miejskiego

we L w o w i e.

-----

Na prośbę Pana z 7. listopada 1925 stwierdza Prezyd-  
djum Magistratu, że Pan, będąc w służbie miejskiej w charakte-  
rze starszego radcy budownictwa miejskiego otrzymywał pobory

V /piątej/ grupy-uposażenia szczebel "C" t.j. . . . .	.1300 p.mies.
do tego dodatek regulacyjny . . . . .	60 " "
" ekonomiczny . . . . .	88 " "
" komunalny . . . . .	<u>217.20 "</u>
razem więc . . . . .	.1665.20 p.mies

a nadto zwiększony o 15 % dodatek mieszkaniowy w kwocie 78 Zł.  
37 gr. i dodatek funkcyjny w wysokości 100 Złoty.

Przy tej sposobności zaznacza Prezydjum, że dnia 1-go  
stycznia 1926 otrzymałby Pan szczebel D grupy V wskutek czego  
pobory Pana zwiększyłyby się o 100 punktów miesięcznie.

W rubryce strąceń z poborów wynosi taksa emerytalna  
19 Zł. 78 gr. i podatek dochodowy 28 Zł. 54 gr.

L.S. Józef Neumann m.p.

L: 3443/26.

Do Pana  
 Dziekana Wydziału Architektonicznego  
 Inż. Witolda M i n k i e w i c z a  
w m i e j s c u.

Rada Wydziału Inżynierji lądowej i wodnej wybrała na posiedzeniu z dnia 25-go listopada b.r. swoich delegatów do Komisji dla zaopiniowania projektu ustawy budowlanej w osobach P.Prof.Inż.Dr. Jana Boguckiego, Inż. Ignacego Drexlera i Inż.Dr. Maksymiljana Matakiewicza.

O tem zawiadamiam J.W. Pana Dziekana odnośnie do pisma Rektoratu z dnia 23-go listopada b.r. L:5168/26, z prośbą o zainicjowanie wspólnego posiedzenia delegatów obu Wydziałów, przy zawiadomieniu o terminie i miejscu tego posiedzenia powyżej podanych delegatów Wydziału Inżynierji lądowej i wodnej.

Wereszczyński w.r.  
 Dziekan Wydziału.

DZIEKANAT WYDZIAŁU INŻYNIERJI LĄDOWEJ I WODNEJ  
 POLITECHNIKI LWOWSKIEJ.

L: 3443/26.

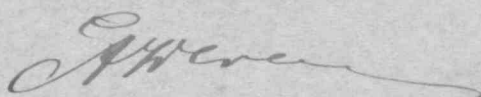
We Lwowie dnia 29 listopada 1926.

J.W. Panu Profesorowi

..... Inż. Ignacemu Drexlerowi .....

w m i e j s c u

udzielam do wiadomości z prośbą o udział w Komisji na zaproszenie  
 P. Dziekana Wydziału Architektonicznego.

  
 Dziekan Wydziału

REKTORAT  
POLITECHNIKI LWOWSKIEJ

124

L. 3903/26.

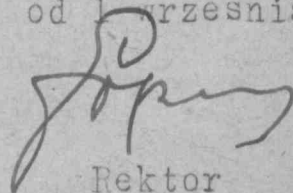
Lwów, dnia 20 sierpnia 1926 r.

D.  
W Pana Ignacego D R E X L E R A  
Profesora Politechniki Lwowskiej

w m i e j s c u.

---

W załatwieniu prośby WPana asygnuję WPanu tytułem zaliczki na płacę w wysokości dwumiesięcznych poborów, kwotę 1.272'- t.j. jeden tysiąc dwieście siedemdziesiąt dwa złote. Na umorzenie niniejszej zaliczki potrącać będzie Kwestura z uposażenia WPana, przez 12 miesięcy, od 1 września b.r. poczynszu po 106'- zł.-



Rektor

JK.

125

ZAPROSZENIE

W sprawie powołania do życia " Towarzystwa Miłośników  
przeszłości Lwowa " - zapraszamy WPana na zebranie - w Sali  
Korniaktowskiej / Rynek 6 / w sobotę 15 maja b.r. o godzinie  
6 -tej / szóstej / wieczór .

We Lwowie ,dnia 12 maja 1936 r.

Dr. Aleksander Czołowski w.r.

Józef Białynia Chołodecki w.r.

WPan *Ignacy Drexler*.....  
*Kochanowskiego 15.*

126

ZARZĄD POWSZECHNYCH WYKŁADÓW UNIWERSYTECKICH i POLITECHNICZNYCH  
LWÓW, UL. MARSZAŁKOWSKA 1.

---

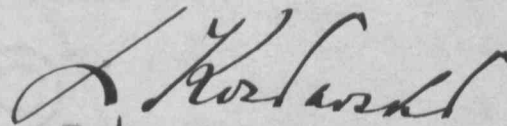
L.7 ex 1927/28.

Lwów 10. października 1927.

Wielce Szanowny Panie Profesorze !

W roku bieżącym Zarząd Powszechnych Wykładów Uniwersyteckich i Politechnicznych wznawia swą działalność. Pozwalam sobie zwrócić się do Szanownego Pana Profesora o poparcie naszej działalności. Na cennej współpracy Szanownego Pana Profesora bardzo nam zależy. Jego praca i ustalona opinja świetnego wykładowcy składa na Zarząd szczególny obowiązek pozyskania Pana Profesora dla wykładów. Prosimy też usilnie aby celem uświetnienia wykładów powszechnych zechciał Pan Profesor zgłosić przynajmniej jeden wykład na Lwów i choć jeden na prowincję.

Łączę wyrazy głębokiego poważania

  
Przewodniczący.

IZBA SKARBOWA

we LWOWIE.

WYDZIAŁ II.

127

Lwów, dnia 2 czerwca 1927 r.

L:97255/27

W.II.5.a.

D o

JW.Pana IGNACEGO DREXLER A

Profesora Politechniki

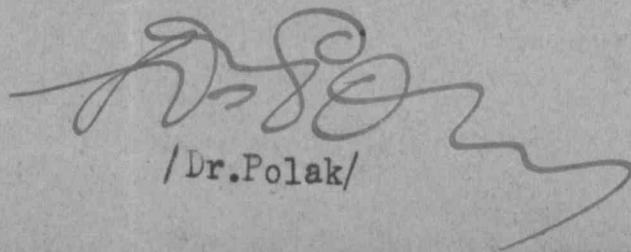
we L W O W I E

---

Na prośbę z dnia 9 maja br.zezwala Izba Skarbowa Panu Profesorowi  
wzgl.Jego asystentowi na bezpłatne korzystanie z dat operatów i map ka-  
tastralnych złożonych w tut.Archiwum Map Katastralnych pod warunkiem, że  
daty a wzgl.kopje będą służyć wyłącznie do celów naukowych.-

O powyższem zawiadamia się równocześnie Kierownictwo tut.Archiwum  
Map Katastralnych.-

Prezes Izby Skarbowej:



/Dr.Polak/

- 21/II 1928.

VLB

Do Dyktanda Wydziału  
Turynierji Łódzkiej, Woducej

z  
miejsca.

W odpowiedzi na pismo L: 70/928 z dnia  
9 lutego 1928 podaję:

I. że odnośnie do ustępów 1), 2) i 4)  
żadnych zmian nie proponuję,

II. że odnośnie do ustępu 3) lit c)

upraszam o uwolnienie muru na rok  
przyrody od wykładu № 58 „Działy wy-  
brane z budowy miasta” (1 godz. w półroczu letnim)  
i od ćwiczeń  
№ 59 „Seminarjum budowy miasta”  
2 godz. w półroczu letnim.

Wskutek nie dającego się uniknąć  
odrębnego umieszczenia w programie  
podziału godzin rysunków na Wydzia-  
le Architektury, pensum profesor-

skie normalne lydie zachovane, a  
navet o 1 godine vyumkoi pnestro-  
croue.

Potroue zimove: 3 godi vyklt + 2 godi ryz.

3 letnie: 2 godi vyklt + 9 godi ryz.  
+ 2 godi vyicnani unata,

co raseu ptebiceane na godim  
vykladove daje sumu z obyden  
potrouy rovnou  $12\frac{1}{2}$ .

L1111 /24.

Lwów, dnia 17 marca 1924 r.

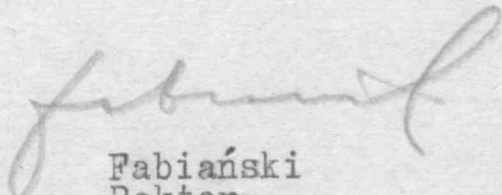
W sprawie udzielenia auli  
P.L. na wystawę i wykłady.

W. Pan Inż. J. D R E X L E R  
Wykładaj. P. L.

w/  
M I E J S C U.

Na przedstawioną mi prośbę zawiadamiam W. Pana, że Senat P. L. uchwałą z XIII zw. pos. w dn. 29 ub. m. zezwolił na udzielenie auli P. L. na wystawę i wykłady W. Pana i W. Pana Prof. Tołwińskiego, w m-cu maju b. r. na przeciąg ośmiu do dziesięciu dni.

Proszę uprzejmie o łaskawe powiadomienie o powyższem także W. Pana Prof. Tołwińskiego, oraz o podanie mi szczegółowych dat i danych o zamierzonej wystawie i wykładach, celem wydania w swoim czasie odpowiednich zarządzeń. -

  
Fabiański  
Rektor.

W.

# Katedra Budowy Miast

Kreowawa u p[er]iodyku 1925.

Predst[aw]ienie <sup>do 1924/5</sup> 1912/13, docu-  
mentu <sup>o uiaanovic</sup> (poner lat Fryuasi[an]ie)

Zar[oz]no <sup>(1913-1925)</sup> wykladz <sup>od r. 1925/6</sup> zlecoue jak i  
profesorckie <sup>odbywa</sup> imi.

Juan Duxler  
Prof. Nadw[oz]or. Bud. Miast

10/1-1928. -

I W letuicem <sup>201</sup> potroem r. n. 1927/28

obejmuje profesor budowy <sup>iniaz</sup> tatkie  
rykbadu budowy ulic. <sup>jakto by</sup> Dla utatwienia

4 przedstawianiu rozmaitych <sup>rodzajow urzadzenia</sup> ~~urzadzenia~~  
jeden i chodnik <sup>i ich urzadzenia</sup> nierozdnie jest uagro-

madzenie modeli pomocnych <sup>systemow</sup> <sup>maszyn</sup>  
<sup>i, okarow</sup> <sup>gdziekolwiek</sup> <sup>materialow</sup> <sup>uzywanych</sup> do budowy. Modeli <sup>i okarow</sup>  
~~ktorych~~ chetych dostarczaja <sup>przedstawionym</sup>

budowlani i wtasciciele patentow, tak ze  
mozna sie stuzenic spodziewajacych  
rozrostu tak pomyslancow museum.

Wobec tego pomyslancow powinien byc stpo-  
widnio wielki.

renominiaric Kithoua mapamir vitynyh  
verui auov, viz potrubnyh vialkinyh stov

Obecnie zakodi potrebna zakupiceniya  
nastepuyushykh melli, potrubnyh dta  
celovey unydrucis gabinetov po naryshke-  
cyh cenah potrubnyh

- 1) karta unijera na pnedkoryvanie  
map kazarvaluyh <sup>subkretov vyrunkov</sup> (nova - - - - -) 400.-
- 2) karty <sup>vyshkue</sup> vityne na pnedkoryvanie vy-  
sunkoi studenckiy oraz map o  
vialkiz verui arat po 300 600.-
- 3) dva folie <sup>24 kneret</sup> 700.-
- 4) jeden stot vialki <sup>prymim uniyaty</sup> (vitynyh potrubnyh) 200.-
- 5) jeden stot <sup>metri</sup> ~~potrubnyh~~ <sup>shchegulyh dopyt</sup> vyrunkov 250.-
- 6) karta pnedkoryvania unijeryh jax  
na oshadke <sup>stapici</sup> shchegulyh do pned-  
koryvania rulonov, <sup>skitium pod bintko</sup> <sup>shchegulyh na stoty</sup> 500
- 7) rary do vyrunkov (it p raryu) 650.-

3000

U vdielenie tej kerty upranacu.

(jako nieplytniej dla spravnygo funkcionovaniya karkoty)

Ponieważ <sup>nie</sup> przewidziano w tym rozporządzeniu  
względem przedmiotów leżących w sferze  
zawisłości wobec specjalnych wyjątków,  
przebiegających przez wyznaczenie  
terminu ~~zawisłości~~ wyprzedzenia Kredytu  
do końca listopada r. 1920. -



nameranie bud. unikat polego na

1) wyprawki, 2) cięcenie rysunków

ad 4, 5, 6.

3) wiadomości miasta i jego wydział 4) sejm narad

a) Biblioteka starożytna z 126 listów, <sup>zadanie</sup>

b) Zbiór map miejscowości i fotografii: <sup>przebieg</sup>

c) zarządek miasteczka ludowy ulic: <sup>1000</sup>

7 okopów.

ad 7. Dotacja jest określona: 5% całej nie-

wyższej kwoty przypadającej na wydział

Trzynicy.

zadania:

ad 8.

a) studium o ostatniej fascie ludowy  
kościół św. Piotra Watykańskiego  
w Rzymie i o placu przed frontem  
tegoż kościoła (C. Maderna i G. Peruzzi),

b) prace nad leonizacją osad,

c) restauracja bryłów w ludowie  
chotwiłow.

d) zasady prowadzenia torowisk <sup>uoble</sup>  
wyp. mur. jedyn.

\* Kłopot miejscowości 450

Fotografij 450 600

Przebieg 300

1200 zł

repro  
prace  
ad G.

- a) Zarys sieci Kolejowej w Polsce  
r. 1919. 2 tablice, str. 38.
- b) Genera narby Lublina, 1920. str. 24
- c) Wielki Lwów, 1920. ryc. 30. str.  
68 kwarto.
- d) Nowe opracowanie Kasziki pt.  
Obliczenia si i miar na miejscu  
naney, 1921. str. 324, ryc. 119,  
tabl. 4. (Wydanie II.)
- e) Szerokości jerdni w ulicach  
wielkich 1927/8 ryc 63  
stron około 100
- f) Praca miar do potrzebni-  
ka Prof. S<sup>3</sup> Brydy 2 ryc. 50 40  
około 3 ark. druku 1928

Uwaga: Wskaz do druku artykuł pt. Wice niepotrzebne  
Prace wykonawcze pod a oraz e były,  
drukowane w „Czasopiśmie Technicznym”

Nadto serey arhitektoi dotyenykh  
stuki budovy miast i stud ple-  
sternykh - otysonoy v Dnievnikakh.

ad 10)

Pod ty rubryku moyno podizyuziti  
recheny planu regulatsyjnogo Kryvicy  
otax planu regulatsyjne Lublina  
(otmanoue II nagrodz na Konkursie)

i planu miasta Stavitskovo  
opracovraue partjain, v formu-  
nicuin z razrydem miasta,

a ostatnio planu miasta Drova.

Ustav, v Tot. Pol. Serkm. ust. kvt.

Ile v. drugy ustava, ustava Ila  
Ile Drova 11/7 1928.

Wojzime

i ustovim,

ustava budovlam Ila ustov partjain

Jn. Duxley

L.5460/27.

JWPan ..... *Prof. Dr. Ignacy Daxler*

WSzanowny Panie !

W imieniu Komitetu redakcyjnego publikacji o potrzebach Politechniki mam zaszczyt prosić Wszanownego Pana o dostarczenie przed ferjami Bożego Narodzenia danych o stanie obecnym i o potrzebach Jego Zakładu.

Dane te należy przesłać na ręce Delegata odnośnego Wydziału do Komitetu Redakcyjnego. Poniżej podaję spis ważniejszych spraw, które powinny być uwzględnione w odpowiedziach, co nie wyklucza bynajmniej wszelkich innych danych według uznania Wszanownego Pana. Pożądane jest zobrazowanie obecnego stanu rzeczy przy pomocy wykresów, rysunków i fotografii.

K W E S T J O N A R J U S Z .  
=====

- 1) Lokal Zakładu.
- 2) Personel naukowy pomocniczy (asystenci etc).
- 3) Personel administracyjny (służba).
- 4) Urządzenia służące do pracy naukowej.
- 5) Urządzenia służące do pracy pedagogicznej.
- 6) Biblioteka Zakładu.
- 7) Dotacja Zakładu.
- 8) Prace naukowe wykonywane obecnie w Zakładzie.
- 9) Prace naukowe wykonywane w Zakładzie poprzednio i ogłoszone drukiem od r.1917.
- 10) Współpraca Zakładu z przemysłem (ekspertyzy etc.)

Lwów, dnia 18.XI.1927 r.

*Dotaje na krótko życiowe*

Prof. Dr. D. Szymkiewicz

- 1) Katedra mieści się w modym gabinecie o jednym oknie. Wobec tego, że zbiory katedry rosną a przede wszystkim ponieważ praca nad budową miast porusza się licznymi egzemplarzami wielkimi mapami, przeto dla normalnej pracy niezbędny jest lokal większy złożony z jednego pokoju o jednym oknie i jednego większego o dwóch oknach. W większym pracowałyby asystent tam mieściłaby się przeważnie część zbiorów i odbywałyby się seminaria budowy miast.
- 2) Profesor Inż Ignacy Drexler mianowany profesorem w październiku 1925 r. zaś od roku 1912/13 do końca 1924/25 wykładał.
- 3) St. asystent Inż architekt Ludomir Gypirkowich
- 4) Wykazania służące do pracy pedagogicznej:

Wynda jui z druku

Szerokość jendui v ulicach  
miejscich

W przygotowaniu:

nowa klasifikacja typów  
osad

---

Studjum nad budową  
kocińską i planem św.  
Piotra Wądykańskich  
v Rybnie.

---

— Schody v budowie placów. —

Wright 6. m out 10.  
had 11

Wright

17-19

17-19

---

Wright 6. m out 10.  
had 11

Wright 11-12

Wright 18-20

4

18-20

---

187

Katedra ludowy miast Kiewana

---

Profesor Ignacy Drexler

in październiku 1925.

od letuicya potroasa roku nau-  
kovego 1912/13 (wykładajacy  
do 1924/25)

---

3) 14 asystent inż. Arch. Ludowit  
Gyurkovich

---

1) Katedra miesci sie w malym ga-  
biniecie o jednym oknie. Wobec  
tego ze zbioru katedry rosna  
a przewidywaniem poniewaz praca  
nad ludowaz miast poduzajec sie

liumem i cytotomii wielkicem  
 mapam, preto dla normalnej  
 pracy ~~organizm~~ nierówny  
 jest lokalny wzrost z jedne-  
 go pokroju o jednym oknie i jedne-  
 go wzrostu o ~~dwu~~ oknach. W wyszym  
 pracowały arytmu tam nic nie było  
 się przeważnie cytotomii i odległa  
 były się seminarium ludowy miast.

- 4) Umieszczenia druku do pracy naukowej  
 a) biblioteka składająca się z                      dnies  
 b) zbiór map (                      sztuk)

139  
5) unadruca ~~skrytka~~ do pracy  
pedagogicznej: 2 mapy dusic,  
16 tablic, ~~przewidy~~  
nadto z bieżącym rokiem zało-  
żona kolekcja przedmiotów  
szwajcarskich do unadruca  
nawincheni ulicznych.

7) dostaja także skromniejsze  
ograniczone już

We have 22. XI 1927

Politechnika Lwowska  
Katedra Architektury II.

140

Wielce Szanowny Panie Dziekanie !

Komitet redakcyjny publikacji jubileuszowej o potrzebach Politechniki zlecił mi opracowanie dla tego wydawnictwa referatu o potrzebach lokalnościowo budowlanych naszej Uczelni.

W tym celu awersam się do Wielce Szanownego Pana Dziekana z uprzejmą prośbą, by zechciał się w wypełnieniu tego zadania dopomóc przez dostarczenie następujących zwyczajnych informacji odnoszących się do reprezentowanego przez Niego Wydziału a mianowicie:

- 1/. Czy i jakie muszą fachowe powołania Wydziału i ich przybliżona powierzchnia.
- 2/. Czy umieszczenie muzeów jest odpowiednie.
- 3/. Bezwzględne podania potrzeb budowlanych Wydziału, nieobjętych dotychczasowymi wnioskami Komisji rozbudowy.

Upraszam o możliwie pomyślnie dostarczenie dat powyższych, nie później jak 10. stycznia 1928, gdyż do 31. stycznia mam gotowy referat wręczyć naczelnemu Redaktorowi Pana Profesorowi Szymkiewiczowi.

Dziękując z góry łączę wyrazy prawdziwego szacunku i poważania.

Witold Minkiewicz. a.p.

DZIEKANAT WYDZIAŁU INŻYNIERJI LĄDOWEJ I WODNEJ  
POLITECHNIKI LWOWSKIEJ.

We Lwowie dnia 3 stycznia 1928.

L: 548/27.


J. W. Panu Profesorowi

Dr. Ignacemu Drexlerowi

w miejscu

przesyła Dziekanat Wydziału Inżynierji Ląd. i wodn. z prośbą o przesłanie odpowiednich dat Dziekanatowi możliwie odwrotnie /nie później jak do 7-go b.m.

12/1. 1928.

  
Dziekan Wydziału.



142

ZARZĄD GMINY KRÓL. STOŁ. MIASTA LWOWA  
MA ZASZCZYT ZAPROSIC

JWPANA *Prof. Dra Ignacego Breclera*

NA POŚWIĘCENIE I OTWARCIE

MUZEUM HISTORYCZNEGO MIASTA LWOWA

W KAMIENICY CZARNEJ, RYNEK 4.

UROCYSTOŚĆ TA, POŁĄCZONA Z OBCHODEM TRZECHSETNEJ ROCZNICY URODZIN  
KRÓLA JANA III, ODBĘDZIE SIĘ W NIEDZIELĘ, DNIA 22-GO WRZEŚNIA 1929  
O GODZINIE 12-TEJ W POŁUDNIE

Dr. OTTO NADOLSKI  
KOMISARZ RZĄDU P. O. PREZYDENTA MIASTA

143

Ambasador Rzeczypospolitej Polskiej  
przy Stolicy Apostolskiej, ma zaszczyt prosić  
Paniosta J. Drexlerow

o przybycie na Svingone dnia 20. IV. 1930  
Niedziela o godzinie 4-6 pp

~~Upomnie się o odpowiedź~~ 46. p. del Gesù

Najserdeczniejse życzenia wszelkich powodzeń  
i najlepszego zdrowia przesyłają do-  
gim Świątku i obchodzi Nowego Roku 1930

PROF. UNIW. DR. ADOLF CHYBIŃSKI

2 żona

Łódź, dn. 29. 12. 1929.

26/VI.30 r.

L.VIII./232.

W

Do

Urzędu Wojewódzkiego

Braki projektu..

- 1/ Zbyt zawiła sieć ulic ,
- 2/ Duża ilość ulic ślepych i nieregularne bloki budowlane ,
- 3/ Znaczna ilość nieregularnych działek z wązkimi i długimi dojazdami do ulic.
- 4/ Niedostateczna szerokość niektórych działek : 8 - 13 ; 141 - 143 i inne i skutkiem tego zbyt mały rozstaw budynków
- 5/ Przypadkowe usytuowanie niektórych budynków w stosunku do ulic i budynków sąsiednich .
- 6/ Brak akcentów architektonicznych .

Przy sporządzaniu korekty trzeba wziąć pod uwagę aby dostęp z poszczególnych parcel do ulic był racjonalniej zaprojektowany . Np. dostęp do działek 41, 42 i 43 można poprawić przez powiększenie placu przy końcu dojazdów odnośnej uliczki.

Zawiślany układ krętych ulic utrudni wytyczenie projektu na terenie , ułożenie przewodów kanalizacyjnych , zabudowanie poszczególnych działek i rozplanowanie ogrodów.

Sąd grodzki miejski Oddział VII.  
we Lwowie  
dnia 30. marca 1931 r.

Lcz. VII. A. 72/30.

VII. A. 2/31.

12.

W sprawie spadkowej po sp. Ignacym Drexler, zmarłym dnia 14/12.1930.r. we Lwowie, z pozostawieniem rozporządzenia ostatniej woli z daty Lwów, dnia 12/11.1930.r., które to rozporządzenie wobec zarządzenia całym majątkiem, uznaje się za testament, wdraża się przewód spadkowy na podstawie którego rozporządzenia jako testamentu.

Rozporządzeniem owym zapisał zmarły cały swój majątek po połowie dla swych ustawowych dziedziczek a to małżonki Dr. Zofji z Pasławskich Drexlerowej i dla córki swej Krystyny Marji Eugenji Drexlerówny, wyrażając przytem życzenie, by małżonka jego połowę ze swego po nim pozostałego spadku przekazała ich córce wspomnianej Krystynie Marji Drexlerówny. Całe urządzenie domowe zapisał zmarły na własność wdowie

Równocześnie ustanowił zmarły następujące legaty.

Galerji miejskiej we Lwowie zapisał dwa obrazy wedle wyboru Dr. Zofji Drexlerowej.

Rękopisy zmarłego zapiski i materjały naukowe /fotografie/ plany miasta Radomia i szkice do planów innych miast, Bibliotece Politechniki we Lwowie. Portret zmarłego wykonany przez Wodyńskiego Gabinetowi Katedry budowy miast.

W końcu wyraził zmarły życzenie, by rodzeństwu jego oraz Stefanowi Pasławskiemu, Marji Pasławskiej i Władysławowi Witwickiemu porzuciła małżonka jego jakieś miłe pamiątki.

Przyjmuje się do wiadomości Sądu oświadczenie złożone przez dw. Dra. Edmunda Kamińskiego, jako pełnomocnika Dr. Zofji z Pasławskich Drexlerowej iż spadek pozostały po sp. Ignacym Drexler zmarłym dnia 14/12.1930.r. we Lwowie z pozostawieniem rozporządzenia ostatniej woli z daty Lwów,

VII A

72/30  
2/31

12

z dnia 14. grudnia z końcem miesiąca grudnia r. obowiązek  
czas od śmierci zmarłego r. obowiązek t. ki winien być złożony naj-  
dalej do dnia 14.

Pana notariuszowi Franciszkowi Sobol jako komisarzowi  
sądowemu przyznaje się z tytułu czynności jego z spisaniem  
aktów spadkowych kwotę 1067 zł. którą to kwotę Dr. Zofia z Pa-  
sławskich Drexlerowa jako zarządczyni majątku spadkowego  
do dnia 14. bądź bezpośrednio do rąk not. bądź do tut. Kasy są-  
dowej pod rygorem przymusowego ściągnięcia złożyć winna.

Ponieważ należność spadkowa znajduje zabezpieczenie na  
ruchomościach spadkowych przeto równocześnie wydaje się nastę-  
pujący :

### D e k r e t d z i e d z i c t w a .

Sąd grodzki miejski Oddz. VII. we Lwowie przyznaje spadek  
pozostały po sp. Ign. cym Drexler zm rłym dnia 14. grudnia 1930. r.  
we Lwowie z pozostawieniem pisemnego rozporządzenia ostatniej  
woli z daty Lwów, dnia 12/XI. 1930. r., uznanego za testament,  
dziedziczkom, które oświadczyły się do spadku na podstawie  
owego rozporządzenia ostatniej woli z dobrodziejstwem praw  
insantera a to pozostałej wdowie Dr. Zofji z Pasławskich  
Drexlerowej i córce zmarłego nieletniej Krystynie Marii Inge-  
gni Drexlerówny po połowie na własność i na tem uznaje się  
przewód spadkowy za ukończony.



Janusz Kłaczyniak

Kierownik Wydziału Sądowego

146

MUZEUM KSIĄŻĄT CZARTORYSKICH  
W KRAKOWIE, ULICA PIJARSKA LICZBA 6/15

MUSÉE CZARTORYSKI  
KRAKOW, POLOGNE

DNIA 5 marca

1930.

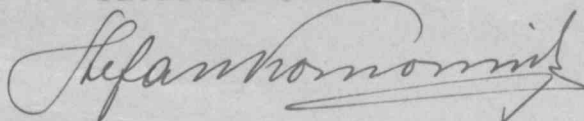
Wielce Szanowny Panie Profesorze!

Pozwalam sobie przesłać przy niniejszem fotografię rysunku, który WSzanPana Profesora zainteresował. Nie będąc pewnym, jaki ma być wykrój zdjęcia, pisałem kartkę z zapytaniem (w początkach grudnia z.r.); obawiam się, że ta kartka zginęła, gdyż odpowiedź dotąd nie nadeszła.

Dlatego kazałem zrobić zdjęcie na własną rękę i zapytuję uprzejmie, czy utrafiłem? Jeśli tak, proszę o łaskawą wiadomość, czy WSzanPan Profesor życzy Sobie jeszcze mieć przeźrocze z tego zdjęcia i czy ma ono mieć ten sam wykrój.

Zaczę wyrazy prawdziwego poważania

szczerze oddany



dr. Stefan Komornicki  
konserwator Muzeum.

Jaśnie Wielmożny Pan

Prof. Inż. Ignacy Drexler

L W Ó W  
Politechnika

16.V. 1930

Wzrost

P R O G R A M

kursu dla inżynierów zajętych przy odbudowie zniszczonych przez wojnę miejscowości.

I/.	Budownictwo lądowe, w szczególności drewniane, zastępowanie żelbetu, konserwacja budynków o wartości artystycznej Prof. Radca Dw. Thullie, Prof. Obmiński.	8 1/2	g.
2/.	Budowa miast: Zasady ogólne, komasacja parcel, regulacja ulic i placów Radca bud. inż. Drexler.	6	"
3/.	Budowa dróg, ulic, kolejek lokalnych miejskich ... Radca bud. inż. Kühnel.	8	"
4/.	Asanacja miast: budowa wodociągów miejskich i okręgowych, budowa kanalizacji, zakłady niszczenia i spalania śmiecia	9 1/2	"
5/.	Pomiary miast, Prof. Weigel	3	"
6/.	Produkcja drzewa jako materiału budulcowego i handlowego	2	"
7/.	Produkcja wapna, cementu, cegły, dachówek itd. ... Prof. Pawlewski.	4	"
8/.	Rodzaje, jakość i sposób występowania kamienia budulcowego w kraju Prof. Wisniowski.	2	"
9/.	Organizacja przedsiębiorstw pod względem technicznym i prawnym Prof. Hauswald, Adwokat Jaglarz.	3	"
10/.	Obowiązujące ustawy drogowe i gminne Dr. Wereszczynski sekr. Wydziału krajowego	2	"
II/.	Zarządzenia Wydziału krajowego i Rządu zmierzające do odbudowy kraju,	I	"
	Razem.....	49	"

Po ukończeniu wykładów rozpocznie się 6-ściodniowe seminaryum na planach przygotowanych przez komitet względnie przywiezionych przez uczestników kursów. Warunkiem istnienia seminaryum jest zgłoszenie się do niego conajmniej 5-ciu uczestników.

De Wm De Witt

Logan

don

Travaj projektorai  
da vickidz, ramoriuzd  
mudat inatej da  
micramoriuzd

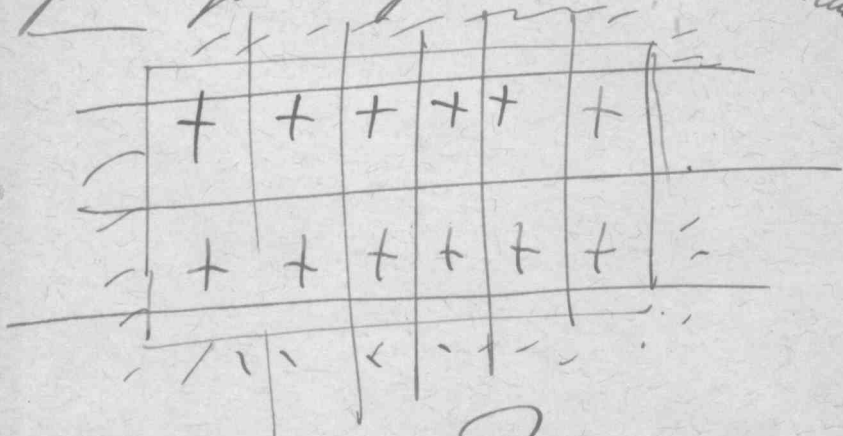
vicki vydatu up. us  
fondic moie lyi  
vyromny omudrosicij  
Kolej potricam

Le Corbusier

157

L'Urbanisme

ulice niemieckie wia Korynt  
 drapane chmur w New Yorku  
 porównanie drapane w miastach niemieckich.



Mieze stare Regensburgu

S. Genesiano.  
 Bolonji

152

1/. Kiedy i jak powstała katedra, kto ją kolejno zajmował i kto obecnie zajmuje.

2/. Jakimi posiadają środki pomocnicze, muzea, względnie jakie przy niej istnieją instytuty.

3/. Zakres wykładów i rysy charakterystyczne pracy poprzedników tudzież znaczące prace wykonane przez obecnego profesora. Jego czynność literacka i społeczna.

P.P. Profesorowie co w roku 1894 jeszcze nie wykładali zechcą dołączyć krótkie curriculum vitae.

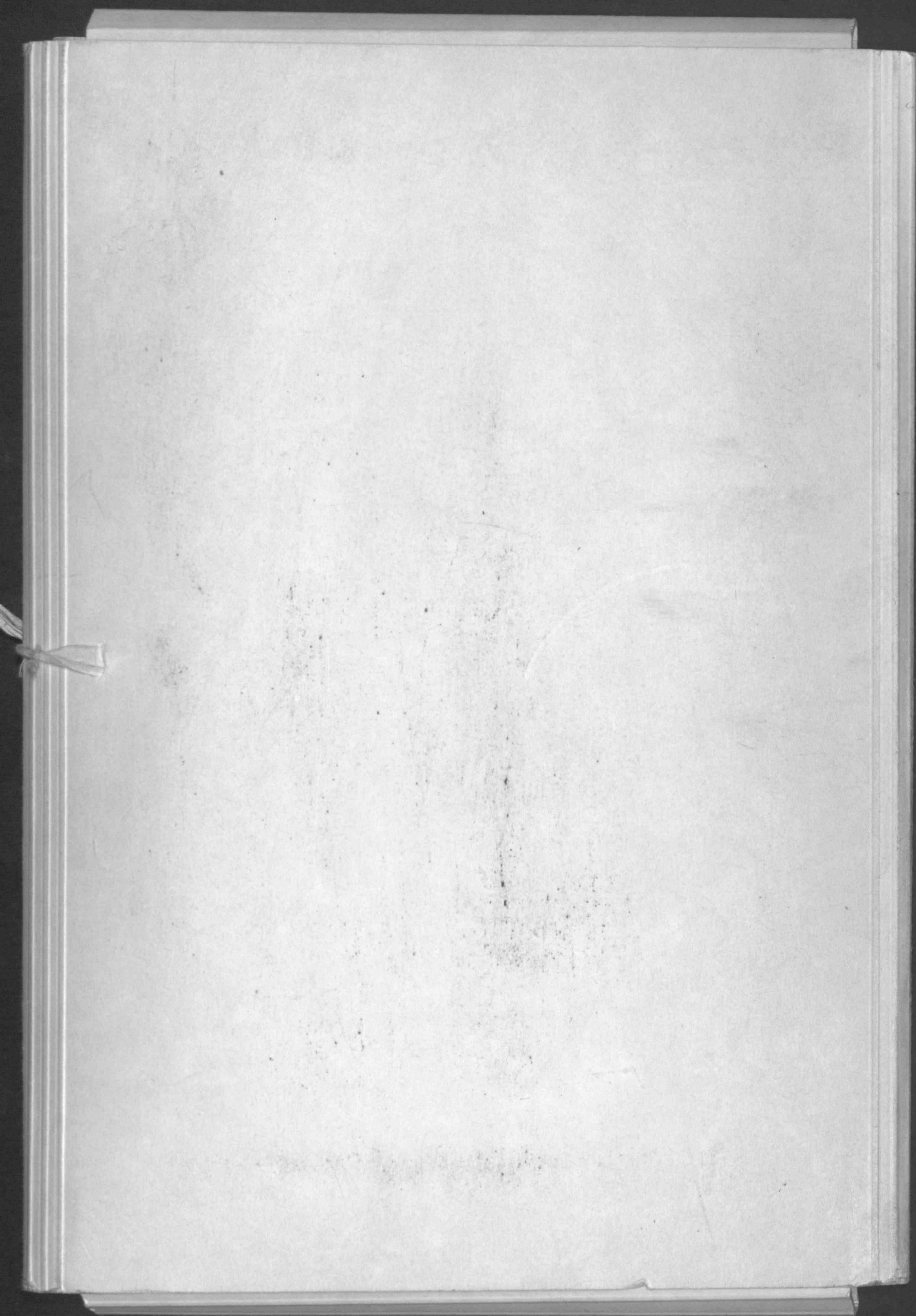
Leon Syroczyński m.p.

Wskazanie 4 1/2

Rozmierzanie wzd. geometry.

Sobota 4 prof

Henry u P.T.P



Skanowanie i opracowanie graficzne na CD-ROM :



ul. Krzemowa 1

62-002 Suchy Las

[www.digital-center.pl](http://www.digital-center.pl)

[biuro@digital-center.pl](mailto:biuro@digital-center.pl)

tel./fax (0-61) 665 82 72

tel./fax (0-61) 665 82 82

**Wszelkie prawa producenta i właściciela zastrzeżone.**

**Kopiowanie, wypożyczenie, oraz publiczne odtwarzanie w całości lub we fragmentach zabronione.**

**All rights reserved. Unauthorized copying, reproduction, lending, public performance and broadcasting of the whole or fragments prohibited.**