

**Lwowska Narodowa Naukowa Biblioteka Ukrainy im. W. Stefanyka**

**Odział Rękopisów**

**Zespół (fond) 26**

**URZĄD KONSERWATORSKI WOJEWÓDZTWA LWOWSKIEGO**

**24.** Spisy pamiątek architektury i sztuki lwowskiego, tarnopolskiego i stanisławowskiego  
województw. 1920. K. 159.

**Cz.2**



**STRONY NIEZAPISANE NIE ZOSTAŁY ZDIGITALIZOWANE**

YK-24

09

~~YK-24~~  
1, 11, 14



09

Львівське бібліотека АН УРСР  
ВІДП. ЗАКОНІСІВ  
№ УК-24

Управління консервації Львівського  
воєводського управління

Списки пам'яток архітектури і мистецтва,  
укладені за місцевостями Львівського, Терно-  
пільського і Станіславського воєводств.

1920р. - 1933?

Пол. м.

159 ар. (77.)

09

ЛЬВІВСЬКА НАУКОВА БІБЛІОТЕКА  
ім. В. СТЕФАНИКА НАН УКРАЇНИ  
ВІДДІЛ РУКОПИСІВ

Фонд	26 (4к)
Опис	
Справа	24 (11)
Пап.	

156. STANISŁAWCZYK - pow. Brody. Woj. Tarnopolskie - Kościół drewn. XVIII. w. 3. pl. - skala 1:100 - rzut poz. parteru, elewacja boczna. - L. inw. 1284. -
157. LWOW. m. woj. - Arsenał królewski - 1635. r. - barok - 29. pl. skala 1:100 - rzut poz. parteru, piętra, fasada front. i boczna, przekrój poprzeczny, oraz szczegóły 1:10. L: inw. 272.
158. PLESNISKO-Podhorce - pow. Złoczów. Woj. Tarnopolskie - Cerkiew OO. Bazyljanów - 2. pl. skala 1:100 - rzut poz. i przekrój podł.
159. OLESKO - pow. Złoczów - Woj. Tarnopolskie - zamek - koniec XVI. w. - późny renesans - 3. pl. skala 1:100 - rzut poz. part. piętra, i przekrój podł. - L. inw. 1286.
160. LWOW. m. woj. - Kamienica Królewska /Króla Jana III, / - 1580. r. renesans - 5. pl. skala - 1:100 - rzut. poz. part. I. p. II. p., przekrój podłużny i poprzeczny - L. inw. 1261.
161. LWOW. m. woj. -
162. URMAN. pow. Brzeżany. Woj. Tarnopolskie - Cerkiew drewniana - 1. pl. skala 1:100 - rzut poz. i przekrój. podł. L. inw. 1261
163. Buczacz. m. pow. Woj. Tarnopolskie - Zamek - XVI. w. 1. pl. skala 1:100 rzut. poz. - L. inw. 1296.
164. HORODENKA. m. pow. Woj. Stanisławowskie - Kościół parafj. /b. OO. Misjonarzy/ - 1743-60. r. - rokoko - 3. pl. skala 1:100 rzut. poz., przekrój podł. i pop. L. inw. 1297.
165. KONTY. pow. Złoczów. Woj. Tarnopolskie - Cerkiew drewn. - 1697. r. 1. pl. rzut poz., przekrój podł. 1:100 - L. inw. 1298.
166. BOŁOZYNOW. pow. Złoczów. Woj. Tarnopolskie - Cerkiew drewn. - koniec XVII. w. - 1. pl. skala 1:100 - rzut poz. przekrój podł. 1:100. L: inw. 1299.
167. KRASNOSIELCE. pow. Złoczów. Woj. Tarnopolskie. - Cerkiew drewn. koniec XVII. w. - 2. pl. skala 1:100 - rzut poz. przekrój podł. L. inw. 1300.

168. KOROPIEC. pow. Złoczów. Woj. Tarnopolskie - Cerkiew. drewn. - 1690. r  
- 1. pl. skala 1 : 100 - rzut poz., przekrój podł.  
L. inw. 1301.
169. PŁUCHOW. pow. Złoczów. Woj. Tarnopolskie - Cerkiew drewn. - 1711. r.  
1. pl. skala 1:100 - rzut poz., przekrój podł. L. inw. 1302.
170. PODHORCE. pow. Złoczów. Woj. Tarnopolskie - Cerkiew drewn. - 1720. r.  
2. pl. Rzut. poz., przekrój podł. skala 1:100. L. inw. 1303.
171. SASSOW. pow. Złoczów. Woj. Tarnopolskie - Cerkiew drewn. 1731. r. - 2. pl  
Rzut. poz., przekrój. podł. skala 1:100. L. inw. 1304.
172. UCISZKOWA. pow. Złoczów. Woj. Tarnopolskie - Cerkiew drewn. 1687. r. -  
2. pl. skala 1:100 - rzut poz. przekrój podł. L. inw. 1306
173. SCIANKA pow. Złoczów. Woj. Tarnopolskie - Cerkiew drewn. 1700. r. -  
1. pl. skala 1:100 - rzut poz. przekrój podł. L. inw. 1307
174. TRĘDOWACZ pow. Złoczów - Woj. Tarnopolskie - Cerkiew drewn. - 1784. r.  
2. pl. skala 1:100 - rzut poz., przekrój podł. L. inw. 1308.
175. UHORCE pow. Złoczów. Woj. Tarnopolskie - Cerkiew. drewn. - XVIII. w. -  
1. pl. skala 1:100 - rzut poz. przekrój podł. L. inw. 1309.
176. JAZŁOWIEC pow. Buczacz. Woj. Tarnopolskie - Cerkiew parafj. dawny ko-  
ściół orm. XVI/XVII. w. - 2 pl. skala 1:100 - rzut poz,  
przekroje podł. i pop. L. inw. 1310.
177. ŁANCUT. m. pow. Woj. Lwowskie - Zamek 1641. r. - 5. pl. skala 1:100 -  
~~XXIX~~ rzut poz. parteru, I. i II. p. dwa przekroje. L. inw.  
1305.
178. BUCZACZ. m. pow. Woj. Tarnopolskie. - kościół parafj. - 1763. r. - 3. pl.  
skala 1:100 - rzut poz. przekrój podł. i fasada fronto-  
wa. L. inw. 1311.
179. LWOW. m. woj. Cerkiew Sw. Mikołaja - XIV-XVII. w. - 4pl. - skala 1:100  
rzut poz. przekrój podł. fasady. L. inw. 1332.
180. JAGIELNICA pow. Czortków. Woj. Tarnopolskie - Fundamenta starego zam-  
ku - 2 pl. - rzut. poz. L. inw. 1333.
181. Husiatyn pow. Kopyczyńce Woj. Tarnopolskie - Bóżnica - XVII/XVIII. w  
1 pl. - skala 1:100 - ~~XXXI~~ Rzut poz. przekrój, fasada

182. LEZAJSK pow. Łańcut. Woj. Lwowskie - Kościół parafj. - 1619. r. - 2 pl.  
skala 1:100 - Rzut poz. i przekrój podł. L. inw. 1339.
183. PODHORCE pow. Złoczów. Woj. ~~Lwowskie~~ Tarnopolskie -kościół parafj.  
XVIII. w. barok- 2 pl. skala 1:100 - rzut poz. i prze-  
krój. L. inw. 1340.
184. SAMBOR. m. pow. Woj. Lwowskie - b. klasztor Brygidek obecnie dyr. skar.  
1626. r. - skala 1:200 rzut. poz. part i piętra, przekrój  
L. inw. 623.
185. JAROSŁAW. m. pow. Woj. Lwoskie - kościół parafj. - 1580. r. - 3 pl.  
skala 1:100 - rzut poz. fasada front. i boczna, sytua-  
cja 1:500. L. inw. 1342.
186. JAROSŁAW. m. pow. Woj. Lwowskie - B. klasztor OO. Jezuitów XVI-XVII. w.  
1. pl. skala 1:100 rzut. poz. L. inw. 1341.
187. Szczerec pow. Lwów Woj. Lwowskie - Cerkiew na Złotej Górze - XVI-  
XVII. w. 2. pl. rzut poz. sytuacja. L. inw. 1343.
188. ŁANCUT m. pow. Woj. Lwowskie - Synagoga XVII. w. barok 2 pl. skala 1:100  
rzut poz. przekrój podł., L. inw. 1344.
189. ŁANCUT m. pow. Woj. Lwowskie - Kościół parafj. 1. pl. rzut poz.  
skala 1:100 L. inw. 1345.
190. GLINSKO pow. Zólkiew Woj. Lwowskie - Cerkiew drewn - XVIII. w. -  
1. pl. skala 1:100 .- rzut poz. przekrój podł. L. inw.  
1346.

L. p.	Miejscowość.	Powiat	Województwo	Objekt.	Epoka	Styl.	Łosi'pl.	Skala i rodzaj zdjęcia	L. Inw.
1.	Olesko	Złoczów	Tarnopolskie	Kościół parafjalny	1597r.	renesans	3 tun	1:100 - rzut, przekrój <sup>podłużny</sup> i plan główny <sub>m.</sub>	1240.
2.	Olesko	"	"	Kościół i klasztor OO Kapucynów	1739.	barok.	1 tun	1:100 - rzut poziomy	1239.
3.	Olesko	"	"	zamek				<sub>m.</sub>	1286.
4.	Złoczów	m. pow.	Tarnopolskie	Cerkiew św. Mikołaja	XVI/XVII	porówn renesans.	2	1:100 - rzut poziomy i przekrój podł.	1238.
5.	Złoczów	"	"	kościół paraf.	1731r.	barok	3	1:100 - rzut poz. przekrój podłużny, i przekrój poprzeczny <sub>m.</sub>	1237.
6.	Złoczów	"	"	cerkiew paraf.	1737	barok	3	1:100 - rzut poz. przekrój podł. i fasada główna <sub>m.</sub>	1207.
7.	Złoczów	"	"	zamek		barok	1.	1:200 - rzut poziomy planu <sub>m.</sub>	1208.
8.	Gologóry	Złoczów	"	cerkiew			1	1:100 - rzut poziomy.	1236.
9.	Gologóry	"	"	kościół paraf.	XV.	rokoko	1	1:100 rzut poziomy	1235.
10.	Gologóry	"	"	zamek	V-XVII.		1	1:100 rzut poziomy	1234.
11.	Sackie	"	"	Kaplica św. Jana	porówn XIX w.	empire	2	1:100 rzut poz. przekrój podł.	1233.
12.	Sackie	"	"	dwór	"	"	2	1:100 - rzut poz. przekrój pop.	1232.
13.	Nowosiółki	"	"	zamek	XVII w.?		1.	1:100 - rzut poziomy	1231.

d.p.	Miejscowość	Powiat	Województwo	Objekt	Epoka	Styl	Kon. pl.	Skala i rodzaj zdjęcia	d. inv.
14.	Sowosiółki	Złoczów	Tarnopolskie	Cerkiew.	<del>XV</del> ?		1.	1:100 - rzut poziomy	1230.
15.	Zółkiew	m. pow.	lwowskie	fara	1620	renesans.	3.	1:100 - rzut poz. przekroj podt. przekroj poprzeczny.	1206.
16.	Zółkiew	"	"	bojnica	1687 169	barok	2	1:100 - rzut poz. i przekroj podt.	1278.
17.	Zółkiew	"	"	Kościół i klasztor OO. Dominikanów	1653	barok	2.	1:100 - rzut poz. i przekroj pop.	1279.
18.	Kulików	Zółkiew	lwowskie	Kościół paraf.	1538	gotyk - renesans.	4.	1:100 - rzut poziomy, przekroj podtury i poprzeczny, fasada gł. i	1205.
19.	Sokal	m. pow.	lwowskie	Kościół paraf.	<u>XVI</u> w.	renesans	4.	1:100 - rzut poziomy, przekroj podt. fasada gł. sytuacja 1:250 m.	1139.
20.	Sokal	"	"	Kościół i klasztor OO. Bernardynów		poziomy renesans	6	1:200 - rzut parteru, rzut piętra przekroj podtury, - 1:100 fasada gł. i boczna, - 1:500 sytuacja m.	1137.
21.	Strusów	Treubowla	tarnopolskie	Kościół Ljaurki		poziomy barok	5.	1:100 - rzut poziomy parteru, piętra, fasada gł. i boczna przekroj poprzeczny. m.	1138.
22.	Podkaniwia	Prody	"	Kościół i klasztor OO. Dominikanów	<u>III</u> w.	barok	5	1:200 rzut poz. parteru i piętra, 1:100 fasada gł. i boczna 1:1000 sytuacja m.	1135.
23.	Sidorów	Kopycińskie	"	Kościół OO. Domi- nikanów	1721.	poziomy barok	1.	1:100 - rzut poziomy koryntha i rzuin klasztoru.	1134.
24.	Sidorów	"	"	ruiny rąbku	<u>XVII</u> w.		1.	1:100 - rzut poziomy	237.

Lp.	Miejscowość	Powiat	Województwo	Objekt	Epoka	Styl	Koił pl.	Skala i rodzaj rysunku	L. inw.
25.	Leszajsk	Kamień	lwowski	kościół i klasztor OO. Bernardynów	1619	barok	8	1:100 - rzut pionowy parteru, i piętra klasztoru, rzut por. kościoła, mekinyj pop. kościoła, fasada gleboka, boczna, tylna, 1:500 sytuacja <span style="color:red">m.</span>	1132.
26.	Podhorce	Złoczów	Tarnopolskie	zamek	XVII w.	barok	10	1:200 - mekinyj podziemie, 1:100 - rzut por. parteru, I piętra, II piętra, fasada gleboka, dwie fasady boczne, rzut por. halek, - sytuacja parteru 1:200 - sytuacja ogólna 1:1000. - <span style="border: 1px solid blue; border-radius: 50%; padding: 2px;">m.</span>	1130.
27.	Zbarani	m. pow.	Tarnopolskie	zamek	XVII w.	barok	6	1:200 - rzut pionowy parteru, I piętra, fasada gleboka, i dwie boczne, - 1:2880 sytuacja <span style="border: 1px solid blue; border-radius: 50%; padding: 2px;">m.</span>	1129.
28.	Ważki	Sokal	lwowski	kościół	XVII w.	barok	5	1:100 - rzut pionowy, fasa- da gł., boczna i tylna, 1:200 sytuacja, <span style="color:red">m.</span>	1128.
29.	Gortowiec	Buczac	Tarnopolskie	kościół paraf.	XVI w.	renesans	3	1:100 - rzut pionowy, mekinyj podt. i fasada gleboka, <span style="color:red">m.</span>	1280
30.	Gortowiec	"	"	zamek	XV-XVI w.	barok	1	1:100 - rzut pionowy <span style="color:red">m.</span>	1281.

L.p.	Miejscowość	Powiat	Województwo	Objekt	Epoka	Styl	Plan	Skala - rodzaj rysunku	d. uw.
31.	Mikulince	Tarnopól	tarnopolskie	Kościół	1761-72	rokoko	3	1:100 - rzut poziomy, przekrój podł. i poprzeczny.	1260.
32.	Cresniki	Rohatyn	stańsławskie	Cerkiew	XVI-XVII w.		4.	1:100 - rzut poziomy, przekrój podł. i pop. fasada główna i boczna.	1255.
33.	Wszystkie Zielone	Buczacz	Tarnopolskie	Kościół paraf.	1755.	poziomy bank	2.	1:100 - rzut poziomy, przekrój podł. i pop.	1252.
34.	Monasterupka	"	"	Kościół paraf.	1851.	"	2.	1:100 - rzut poziomy i przekrój podł. i pop. m.	1251.
35.	Złoty Potok	"	"	Kościół OO. mikałows	1851.	renesans	2	1:100 - rzut poziomy i przekrój podł. i pop. m.	1249.
36.	Złoty Potok	"	"	Ruiny			2.	1:100 - rzut poziomy, przekrój boczny.	1250.
37.	Buczacz	"	"	Cerkiew św. Pokrocy	XVIII w.	rokoko	1.	1:100 - rzut poziomy m.	1277.
38.	Buczacz	"	"	Cerkiew św. Mikołaja	1610	renesans	2	1:100 - rzut poziomy i przekrój podł. i pop. m.	1276.
39.	Buczacz	"	"	ratusz	potem XVIII	rokoko	2	1:100 - rzut poziomy, przekrój podł. i pop. m.	1282.

Lp.	Miejscowość	Powiat	Województwo	Objekt	Epoka	Styl	Klasyfik.	Skala - rodzaj rysunku	d. inv.
40.	Krechów	Zółkiew	lwowski	Cerkiew i klasztor OO. Benedyktynów	XVII w.	barok	4.	1:100 - rzut poziomy, klasztor rzut poziomy bazyliki, przekrój podt. i sytuacja 1:500	1248.
41.	Kutkora	Złoczów	tamopolskie	Klasztor OO. Kapucynów	1753	barok - - cypis	2.	1:100 - rzut poziomy, 1:500 - sytuacja	1243.
42.	Biały-Kamień	"	"	Ruiny zamku	1611.		1.	1:100 - rzut poziomy	1242.
43.	Biały-Kamień	"	"	Kościół	1766	rozryw barok	1.	1:100 - rzut poziomy	1283.
44.	Zyskowie	"	"	dwór	XIII-XIX wieki	klasycyzm	1.	1:100 - rzut poziomy m.	1241.
45.	Husiatyn	Kopyczyńce	"	Kościół par. 1777.	1777.	barok	1.	1:200 - rzut poziomy	344.
46.	Głoczew	Lisko	lwowski	Kościół par. 1772.	1772.	renesans	2.	1:100 - rzut poziomy i przekrój 1:200 - sytuacja i murawy.	341.
47.	Husiatyn	Kopyczyńce	tamopolskie	ruiny zamku			7.	1:100 - rzut ścianowy oporowej, rzut poz. łodzi, bazyliki, bramy ogrodowej, piwnic, - 1:2 sytuacja obramowania. -	249.
48.	Husiatyn	"	"	hala kupiecka	XVII w.	barok.	3	1:100 - rzut poz. przekrój podt. fasada główna.	834.
49.	Drohobycz	m. pow.	lwowski	Kościół farny	1392.	gotyk	1.	1:100 - rzut poziomy	332.

d.p.	Miejscowość	Powiat	Województwo	Objekt	Epoka	Styl	Skalę	Skala - rodzaj zdjęcia	d. um.
50.	Drohobycz	m. pow.	lwowskie	Kościół farny.	1392	gotyk	10.	1:100 - rzut pionowy, przekrój podł. i popn. 4. fasady, więźba dachowa i szeregity - skale 1:2, 1:5, 1:10, -	333.
51.	Dołhe	Drohobycz	lwowskie	Cerkiew drewniana			7.	1:100 - rzut pionowy, przekrój podł. i popn., fasada główna, i boczna, - rzut por. drzewiny, przekrój, i fasada,	267.
52.	Gwozdziec	Kotomyja	stawiśczańskie	Kościół oo. Bernardynów.	1735.	barok	1.	1:100 - fasada główna	536.
53.	Stogów	Preszów	lwowskie	Ratusz			3	1:100 - rzut pionowy, fasada główna i boczna. -	252.
54.	Garostaw	m. pow.	lwowskie	Cerkiew na "G..."			3.	1:100 - rzut pionowy, więźba dachowa, przekrój popn. 1:50 fasada gł. - 1:2880 sytuacja.	346 a, b, 347.
55.	Przemysł	m. pow.	lwowskie	dom w rynku	XVII w.	renesans	1.	1:50 - fasada i przekrój pionowy	591.
56.	Rawarja	dwór	dworskie	Kościół paraf.	1740	wczesny rokoko	5.	1:100 - rzut pionowy, przekrój podł. i popn., fasada główna fasada boczna	539. m.

d.p.	Miejscowość	Powiat	Województwo	Objekt	Epoka	Styl	Plan pl.	Skala - rodzaj rysunku	d. uw.
57.	Podworskie	Brzeżany	Tarnopolskie	Cerkiew drewn.			10	1:50, - ruty poziome, miejscje podłżone i poprz. wioloki, szczegóły 1:20	584.
58.	Przypietnica	Brzozów	lwowskie	kościół drewn.	XVII w.		5,	1:100 - ruty poziomy, prze- kroj podłż. 4. osady.	595.
59.	Krzywe	Borszczów	tarnopolskie	baszta rampowa	XVI wiek		1.	1:100 - ruty por. i przekroj.	286.
60.	Krukienice	Uścińska	lwowskie	kościół drewn.	1753.		3.	1:100 - ruty poziomy, przekroj podłżony, poprzeczny,	530.
61.	Kresno	m. pow.	lwowskie	drwomnia obok kościoła	XVII	barok	4.	1:100 - ruty poziome i pionowe, 1:50 - elewacja	528.
62.	Romarno	Rudki	"	Cerkiew d.			2.	1:100 - ruty poziomy, przekroj podłżony, fasada <sup>gł.</sup> cerkwi,	519.
63.	Romarno	"	"	kościół pa.		barok	2	1:100 - ruty poziomy, przekroj pop. -	520.
64.	Kgkoluiki	Rohatyn	Stanisławskie	Kościół	1732	porizm barok	5	1:200 - ruty por. kościoła, am. fasada główna, boczna, prezbiterjał- na, - 1:50 - ruty por. denownicy, i dwa widoki.	842.
65.	Katuj	Żoczów	Tarnopolskie	Cerkiew drewn.			1.	1:100 - ruty poziomy	513.

L.p.	Miejscowość	Powiat	Województwo	Objekt
66.	Krasieczyn	Przemysł	lwowskie	ramaek
67.	Rudki	m. pow.	lwowskie	kościół paraf.
68.	Raj	Przerzany	Tarnopolskie	pałac
69.	Rudka	Jarostaw	lwowskie	cerkiew drewn.
70.	Radawa	Jarostaw	"	cerkiew drewn.
71.	Przerzów	m. pow	"	Kościół paraf.
72.	Radeliż	Drohobycz	"	cerkiew a
73.	Magierów	Rawa Ruska	lwowskie	ramaek
74.	Matnów	Mosyńska	"	cerkiew drewn.

Epoka	Styl	Plan. pl.	Skala - rodzaj rysunku	L. inw.
XVI	renesans	11	1:200 - rzut pionowy parteru, I i II piętra, 1/2 przekroje, 1/2 fasady	234.
1728	barok	2	1:100 - rzut pionowy, przekroj poprzeczny	600.
XVII-XVIII wieki	klasycyzm	1.	1:100 - rzut pionowy	598.
XVII 1869?		1.	1:100 - rzut pionowy, przekroj podłużny i poprzeczny.	603.
1868		1.	1:100 - rzut pionowy	596.
XVIII	gotyk - barok	9	1:100 - rzut pionowy, przekroj, podłużny, przekroj poprzeczny, 1/2 fasady, elewacja dwumiejscowa, skala 1:200 - sytuacja.	606.
		1.	1:100 - rzut pionowy, przekroj podłużny, i widok perspektywiczny.	597.
VII?		5	1:100 - rzut pionowy parteru, I piętra, fasada główna, boczna, widok perspektywiczny,	271.
XVII. st.		3.	1:100 - rzut pionowy, przekroj podłużny, - rzędy 1:10,	1099.

Lp.	Miejscowość	Powiat	Województwo	Objekt	Epoka	Styl	Liczba pl.	Skala - rodzaj zdjęcia	d. uw.
75.	Michałówka	Jarosław	lwowski	kościół drewn.	1828		1.	1:100 - rzut poziomy, przekroj podłużny i poprzeczny.	310.
76.	Motolów	Pobrzeże	"	cerkiew drewn.	1671.		1.	1:100 - rzut poziomy, przekroj podłużny.	1064.
77.	Magierów	Rawa Ruska	"	kościół	1748.	barok	3	1:200 - rzut poziomy, przekroj podłużny, poprzeczny, - 3 fasady.	301.
78.	Marjampol	Stawiszyn	Stawiszynskie	kościół paraf.	1716	"	1.	1:100 - rzut poziomy	305.
79.	Murzytowie	Jaworów	lwowski	cerkiew drewn.	XII. w.		1.	1:100 - rzut poziomy, przekroj podłużny	317.
80.	Miękisz Stary	Jarosław	"	cerkiew d.			1.	1:100 - rzut poziomy, przekroj fasada główna. -	312.
81.	Miękisz Nowy	"	"	cerkiew			1.	1:100 - rzut poziomy, przekroj podłużny, poprzeczny; fasada główna. -	311.
82.	Mróznicza	Irohobyn	"	cerkiew drewn.			1.	1:100 - rzut poziomy, przekroj podłużny	314.
83.	Bohorodczany	m. pos.	Stawiszynskie	Kościół OO. Domi- nikanów	1775	rekocho.	5.	1:100 - rzut poz. pierwszej upo- kozi, II. i upokozi, przekroj podłużny, poprzeczny, fasada	253.

Lp.	Miejscowość	Powiat	Województwo	Objekt	Epoka	Styl	Skala	rodzaj rysunku d. inw.
84.	Borek Stary	Prusów	lwowski	kościół paraf.	XVIII?	poring barok	1.	1:100 - rzut poziomy 721.
85.	Sygniówka	lwowski	lwowski	dwór	XIX w.		4.	1:100 - rzut poziomy przekroj 638. poprzeczny, 2 elewacji, 2 siłobki perpetykuwane
86.	Skorodyniec	Gratków	Tarnopolskie	cerkiew drewn.			1	1:100 - rzut poziomy, fasada 628. główna
87.	Rożno-Wielkie	Kosów		cerkiew drewn.	1895		1.	1:100 - rzut poziomy, fasada 604. gł.
88.	Skwarzawa Kowa	Żółkiew	lwowski	cerkiew drewn.	52.		1.	1:100 - rzut poziomy, przekroj 775. podtynny, 1:5, 1:10 szczegóły.
89.	Stawiszów	m. woj.	Stawiszowskie	Kościół Ormi		poring barok	3.	1:50 - rzut poziomy, przekroj 1086. pop. - skala 1:200 sytuacja
90.	Suchodół	Bóbrka	lwowski	cerkiew drewn.	9.		1.	1:100 - rzut poziomy, przekroj 334.
91.	Stara Sól	Stary Sambor	"	kościół paraf.	XVII w.	barok	1.	1:100 - rzut poziomy 633.
92.	Ostaszówce	Złoczów?	Tarnopolskie	cerkiew drewn.			1.	1:100 - rzut poziomy 552.
93.	Powosiółka - Kat	Podhajcie	"	cerkiew drewn.	1713		2.	1:100 - rzut poziomy przekroj 541. podtynny. -

Lp.	Miejscowość	Powiat	Województwo	Objekt	Epoka	Styl	Plan	Skala - rodzaj rysunku	L. inw.
94.	Nowiki	Zbarański	Tarnopolskie	cerkiew drewn.			1.	1:100 - rzut poziomy	540.
95.	Tustogłowy	Zborów	"	cerkiew drewn.			2.	1:100 - rzut poziomy, przekrój podłużny	1087.
96.	Tarnopol	m. węg.	1 "	bojnica	XVII w.	Barok	3	1:100 - rzut parteru, I piętra i fasada główna	622.
97.	Torki	Przemyski	lwowski	cerkiew drewn.	1661		3	1:100 - rzut poziomy, przekrój poprzeczny i podłużny	618.
98.	Tyszkowa	Lisko	"	cerkiew drewn.	1831.		1.	1:100 - rzut poziomy, przekrój podłużny	614.
99.	Tuligłowy	Mościska	"	kościół		gotyk - renesans.	3	1:100 - rzut poziomy, przekrój podł. i fasady głównej, bocna, prezbiterjałowa	613.
100	Taruńska	Przeworsk	"	cerkiew			2	1:100 - rzut poziomy, przekrój podłużny.	230
101.	Turapy	Zawordski Janowski	"	cerkiew drewn.	1832		1.	1:100 - rzut poziomy i przekrój	284.
102.	Urycz	Strzyż	Stalowski	cerkiew drewn.			4	1:50 - rzut poziomy, przekrój podłużny, fasada główna, ścianki perspektywiczne.	622.
103	Rohatyn	m. pow.	Stalowski	cerkiew marmurowa drewn. pod koniec XVIII w. rekonstrukcja XIX w.	XVI		1.	1:100 - rzut poziomy, przekrój podłużny - fasada.	516.

L.p.	Miejscowość	Powiat	Województwo	Objekt	Epoka	Styl	Klasyfik. pl.	Skala - rodzaj zdjęcia d. inw.	d. inw.
104.	Jarostaw	m. pow.	lwowskie	dom t. w. "stary ramięk" w rynku	XVII.	barok	9	1:100 - rzut por. fundamentów, parteru, 1 piętra, wisłby dachu, przekrój poprzeczny, rzut por. do bud. skł. - 3 fasady	758.
105.	Lwów	m. woj.	"	dom przy ul. Bładnarskiej 2.19	XVI w.	renesans	4.	1:100 - rzut parteru, przekrój pop. - rzut I piętra, i II piętra, 1:10, 1:20 szczegóły. -	795
106	Lwów	"	"	Klasztor OO. Bazylianus			1.	1:100 - rzut pionowy piwnic, parteru, I piętra, ściany dachu, przekrój poprzeczny. -	790.
107.	Lwów	"	"	Arsenał miejski		renesans	2.	1:100 - rzut pionowy oraz przekrój podłużny. -	270.
108.	Lwów	"	"	patac (Zabłocie)		barok	5.	1:100 - rzut pionowy zewnętrzny, piwnic, parteru, I piętra, 1:25 - rzut pionowy Kaplicy, oraz przekrój poprzeczny i podłużny. -	804.
109	Lesznie	Brodzki	Tarnopolskie	Kościół i klasztor OO Bernardynów	1697	"	1.	1:200 - rzut pionowy	287.
110.	Kisiatycze	Stryjski	Stanisławowski	cekiel mur.	1844		3	1:100 - rzut pionowy, widok ogólny, i boczny. -	919.

Lp.	Miejscowość	Powiat	Województwo	Objekt	Epoka	Styl	Kl. i pl.	Skala - Rodzaj rysunku d. uw.
111.	Łonie	Przemysław.	Tarnopolskie	cerkiew drewn.	1891.		1.	1:100 - rzut poziomy, przekrój podłużny
112.	Lesniki	Przebraż	Tarnopolskie	monastyr (dew)unicki	XVIII/XIX wiek		6.	1:100 - rzut poziomy, przekrój poprzeczny, 4 ściany.
113.	Straszyde i Godlesien	Przebroż	Lwowskie	kościół drewn. przeniesiony z Ru-beui pow. Przebroż.	1745		5	1:100 - rzut fundamentów, parter, więźba dachu, przekrój poprzeczny, fasada główna, bocna, - skala 1:500 wystrój, 1:2880 - wystrój, -
114.	Łisko	m. pow.	"	pałac	XVIII w.		7.	1:100 - rzut poziomy pionowy, lochów, parter, przekroje, poprzeczne, i dwa śródki, -
115.	Łwizki	Łolina	Stanisławskie	cerkiew			1.	1:100 - rzut poziomy, przekrój podłużny. -
116.	Łwów	m. wojew.	Lwowskie	Katedra Ormiańska			6.	1:100 - rzut poziomy, przekrój podłużny, poprzeczny, 3 ściany. -
117.	Łubliniec Stary	Cieszanów	"	cerkiew drewn.			1.	1:100 - rzut poziomy, przekrój podłużny
118.	Wólka Koninska	Łółkiew	"	cerkiew drewn.			1.	1:100 - rzut poziomy, widok perspektywiczny.

L.p.	Miejscowość	Powiat	Województwo	Objekt	Epoka	Styl	Plan	Skala - rodzaj rysunku	d. in.
119.	Zarubime	Skalat	Tarnopolskie	Cerkiew drewn.	1723.		1.	1:100 - nut poziomy,	563.
120.	Zarubime	Zaleszczyki	"	cerkiew drewn.			1.	1:100 - nut poziomy, przekrój podłużny	564.
121.	Weryni	Żydaczów	Stawiszczanie	cerkiew drewn.			1.	1:100 - nut poziomy. -	222.
122.	Zarubime	Skalat	Tarnopolskie	cerkiew drewn.	1756.		1.	1:100 - nut poziomy, przekrój podłużny	1189.
123.	Zawatów	Podhajce	"	zamek	<u>XVII</u>		3	1:100 - nut poziomy, dwa widoki. -	777.
124.	Adamówka	Brzeżany	"	cerkiew drewn.	<u>XVIII/XIX</u>		6	1:50 - nut poziomy, przekrój poprzeczny, 1/4 fasady. -	328.
125.	Betż	Sokal	Lwowskie	Kaplica arjanska		rewersans	1.	1:100 - nut poziomy, fasada elewacja,	258.
126.	Bobrońska	Żarowice	"	cerkiew a			1.	1:100 - nut poziomy, przekrój podłużny, poprzeczny, fasada główna, -	263.
127.	Bachnowate	Turka	"	cerkiew drewn.	<u>XVIII/XIX</u> sieć		1.	1:100 - nut poziomy, przekrój podłużny. -	264.
128.	Brzeżany	m. pow.	Tarnopolskie	Kaplica Siemiaskich	<u>XVIII/XIX</u>	rewersans	1.	1:200 - nut podłużna, nut partem, -	246.

L.p.	Miejscowość	Powiat	Województwo	Objekt	Epoka	Styl	Koni. pl.	Skala - rodzaj rysunku d. i. w.	Lp. i. w.
129.	Brody	m. pow.	Tarnopolskie	bojnica	XVII. XVI-XVII	barok	1	1:100 - nut porionny	255.
130.	Budzanów	Treubowla	"	raunek			9.	1:100 - nut porionny parteru, I piętra, wisity dachu, 4 pro- kroje, fasada głośnie 1:1000 sztycyjny.	228.
131.	Brzeżany	m. pow.	"	raunek	XVI. w.	renesans	2.	1:1000 - plan sztycyjny 1:200 - nut parteru.	238.
132.	Brzeżany	"	"	Kościół farny	1600	"	2.	1:100 - nut porionny 1:20 - stieluice muru	239.
133.	Ceperów	dwór	lwowski	cerkiew dre.			1.	1:100 - nut porionny, pniekroj podłozny, popreony.	649.
134.	Stawintawów	m. woj.	stawintawskie	Kościół paraf.		barok	10.	1:100 - nut fundamencow, przyziemie, pniekroj podłoz- ny, popreony, 3 fasady koscioła, 2 elewacje dewan- cy, plan sztycyjny s. d. i. w. 1:250.-	273.
135.	Silka	Podhajce	Tarnopolskie	cerkiew drewn.	XVIII. w.		1.	1:100 - nut porionny, pniekroj podłozny,	1222.
136.	Skata	Bohorów	"	kościół parafjalny	1724.	barok	1.	1:100 - nut porionny	242.

d.p.	Miejscowość	Powiat	Województwo	Objekt	Epoka	Styl	Konsp.	Skala - rodzaj zdjęcia	d. uw.
137.	Stawonów	m. woj.	stawonowski	kościół	XVIII.	wczesny barok	6	1:50 - rzut parteru, I piętra II piętra, rzut sklepienia, przekrój podłuziny, - 1:250 - sytuacja.	281.
138.	Sidorów	Kopyńskie	Tarnobrzelskie	kościół	XVII		1.	1:100 - rzut poziomy również rzeźby.	237.
139.	Skata	Borsowice	"	kościół	XVI.		2.	1:200 - rzut poziomy 1:400 - sytuacja	241.
140	Stawonów	m. woj.	stawonowski	Katedra ruska b. kościoła jezuitów	XVII/XVIII	barok	5.	1:100 - rzut poziomy, przekrój podłuziny, poprzeczny, fasada główna i boczna.	632.
141.	Synowidzka Wyzina	Strzyż	"	kościół drewn.			2.	1:200 - rzut poziomy 2 fasady	640.
142.	Sulatyń	Zydaców.		kościół drewn.			1.	1:100 - rzut poziomy, prze- kroj podłuziny	637.
143	Dwinkowice	Przemyski	lwowski	kościół drewn.			4.	1:100 - rzut poziomy, przekrój podł. - 2 fasady.	694.
144.	Felsztyn	Stary Sambor	"	wieża Herburtów	XV/XVI		3	1:100 - rzuty poziome 3 wysp. kościół - przekrój poprzeczny, dnie elewacji	1223.

d.p.	Miejscowość	Powiat	Województwo	Objekt
145.	Głusiatyn	Kopyczyniec	Tarnopolskie	cerkiew mur.
146.	Hruszatyne	Przemysl	lwowskie	reszki drewn.
147.	Gorodeuka	m. pow.	Stowbuzińskie	cerkiew
148.	Gzartowice	Buczac	Tarnopolskie	Bożnica
149.	Kupnowice stare	Rudki	lwowskie	cerkiew muruwa
150.	Dwór	m. woj.	"	Kamien. "Orana
151.	Dwór	"	"	Cerkiew ss. Onufrego
152.	daszki Muruwane	Dwór	"	reszki drewn.

Epoka	Styl	Mon.pl.	Skala - rodzaj rysunku	L. in.
XVII?		2	1:100 - rzut poziomy, przekrój poprzeczny - więźba dachowa - fasada	343.
		3	1:100 - rzut poziomy 2 fasady, -	448.
XVIII w.		2	1:100 - rzut poziomy, przekroje podłużny poprzeczny - fasada.	441.
XVI/XVII		7.	1:100 - rzut poziomy - 4 - przekroje, - 2 fasady,	207.
		6.	1:100 - rzut poziomy, rzut więźby dachowej, 2 przekroje, 2 widoki. -	194.
		5.	1:100 - rzuty poziome, planu, I, II i III. p. oraz przekrój podłużny. -	1226.
		3.	1:100 - rzut poziomy, przekrój podłużny, fasada główna	790.
		1.	1:100 - rzut poziomy, przekrój. -	495.

Lp.	Miejscowość	Powiat	Województwo	Objekt
153.	Lipowiec	Drohobycz	lwowski	kościół
154.	Lisko	m. pow.	"	synagoga
155.	Zatożce	Brody	Tarnopolskie	kościół paraf.
156.	Stawiszyn	Brody	"	kościół
157.	Lwów	m. p.	lwowski	Arseuał królewski
158.	Pleszki - Podhorze	Stoczek	tarnopolskie	kościół oo. Bazylianos
159.	Cerko	"	"	ramak

Epoka	Styl	Skala - rodzaj rysunku d. uw.
		7 - 1:100 - rzut poziomy, 918. przekroje, podtu. pop. - fasada główna, boczna, - dewormica - 1:1000 rytu- ryz. -
		3. 1:100 - rzut poziomy 292. 2 - przekroje (podłużny i po- poprzeczny) - 3 fasady -
Okres r. 1450.		7. 1:100 - rzut przyziemny, 562. i sklepienie, 3 przekroje, (podłużny, poprzeczny, przeki- tynny) <del>rysunki</del> fasa- da główna i boczna -
XVIII w.		3. 1:100 - rzut poziomy 1284. parten, pilotów de bouché, i elewacja boczna. -
		29. 1:100 - rzut poziomy parten, i pilotów, fasada frontowa, fasada boczna 1:100, 272. przekroj poprzeczny 1:100, szczegóły 1:10.
		2 rzut poziomy i przekroj podłużny 1285, 1:100 m.
		3 rzut poziomy parten, pilotów 1286. i przekroj podłużny m.

dom. 7. R. i O. P.

Lp.	Miejscowość	Powiat	Województwo	Objekt
160.	Dwór	m. pow.	lwowskie	Kamienica Krolewska (Króla Jana III)
161.	Dwór	m. pow.	"	"
162.	Ułtman	Bereżany	tarnopolskie	cerkiew drewn.
163.	Bweczacz	m. pow.	"	zamek
164.	Ołtodenka		Stanisławowskie	Kościół paraf. (6.00 ul. Jona III)
165.	Konty	Złoczów	tarnopolskie	cerkiew drewn. (Sobora św. Michała Arch.)
166.	Potożynów	"	"	cerkiew drewn. św. Jana Teolog.
167.	Krasnosielce	"	"	cerkiew drewn. św. Kryja
168.	Koropiec	"	"	cerkiew drewn. św. Ducha
169.	Płuchów	"	"	cerkiew drewn. św. Paraskowej
170.	Podhorce	"	"	cerkiew drewn. św. Mikołaja
171.	Sassów	"	"	cerkiew drewn. św. Mikołaja
172.	Meiszków	"	"	cerkiew drewn. Sobora Bogurodzicy
173.	Scianka	"	"	cerkiew drewn.

Epoka	Styl	Łość plansz	Skala - rodzaj zdjęcia	L. inw.
		5 pl.	Rzut poziomy parteru, I p., II p. skala 1:100, przekrój podłużny i poprzeczny skala 1:100.	1264.
		1 pl.	Rzut poziomy i przekrój <del>podłużny</del> . 1:100.	1291.
		1 pl.	Rzut poziomy skala 1:100	1296.
		3 pl.	Rzut poziomy, przekrój podłużny i poprz. skala 1:100.	1297.
1697		1 pl.	Rzut poziomy, przekrój podłużny 1:100.	1298.
koniec XVII w.		1 pl.	Rzut poziomy, przekrój podłużny 1:100	1299.
Koniec XVII w.		2 pl.	Rzut poziomy, przekrój podłużny 1:100 Szeregofy 1:10	1300.
1698		1 pl.	Rzut poziomy, przekrój podłużny	1301.
1711.		1 pl.	Rzut poziomy, przekrój podłużny	1302.
1720		2 pl.	Rzut poziomy, przekrój podłużny, 1:100 Szeregofy 1:10	1303.
1731.		2 pl.	Rzut poziomy, przekrój podłużny 1:100	1304.
1687		2 pl.	Rzut poziomy, przekrój podłużny 1:100	1306.
1700		1 pl.	" "	1307.

Lp.	Miejscowość	Powiat	Województwo	Objekt
174.	Tredowacz	Złoczów	łanypolskie	cerkiew drewn.
175.	Uhorce	"	"	"
176.	Garłowiec	Buciacz	"	reszkiw parafj. dawny kościół om.
177.	Łańcut	m. pow.	Zwowskie	zamek.
178.	Buczac	"	łanypolskie	kościół parafj.
179.	Łwów	m. woj.	Zwowskie.	cerkiew Sv. Mikołaja.
180.	Gagielnica	Ozorków	łanypolskie	fundamenta starego zamku
181.	Glusiatyn	Chopynyjice	"	rujnie bazylik i ruiny restauracji
182.	Łezajsk	pow. Łańcut.	łwowskie	kościół parafj.
183.	Podhorce	Złoczów	łanypolskie	" "
184.	Olchubor.	m. pow.	łwowskie	dyj. klasztor dawny klasztor Bryg. dek.
185.	Jarosław	m. pow.	" "	kościół parafj.
186.	Jarosław	"	" "	Był klasztor OO Jermi tor.
187.	Łweneć	pow. Łwów.	" "	Cerkiew "Wielkiej Góry"

Epoka	Styl.	Woj. plansz	Skala - rodzaj i data	L. inw.
1784.		2 pl.	Rzut poziomy, przekrój poziomy Skala 1:100.	1308.
XVIII w.		1 pl.	" "	1309.
XVI/XVII.		2 pl.	Rzut poziomy, widać dach, przekrój podt. i pop. (seregoty) 1:100.	1310.
1641.		5 pl.	Rzut poziomy, parter, I i II p. dwa przekroje. 1:100. (m)	1305.
1763.		3 pl.	Rzut poziomy, przekrój podt. i fasada frontona (m)	1311.
XIV/XVI.		4 pl.	Rzut poz. przekrój podt., fasady. 1:200, Rzut poziomy. 1:100. (m)	1332.
XVII/XVIII.		2 pl.	Rzut poziomy	1333.
		1 pl.	Rzut poziomy, przekrój, 2 widoki	1334.
1619.		2 pl.	Rzut poziomy i przekrój podt. 1:100. -	1339.
XVIII.	Barok.	2 pl.	Rzut poziomy, metaryz	1340.
1626.			Sytuacja 1500, Rzut poz. post. i piętka 1200 - Przekrój 1:100	623.
1580.			Sytuacja 1:500, Rzut poziomy 1:100 fasady frontony, i boczny 2. -	1342.
			Rzut poziomy 1:100.	1341.
			Rzut poziomy 1:100 Sytuacja.	1343.

d.p.	Miejscowość	Powiat	Województwo	Objekt	Epoka	Styl	Liczba planów	Skala - rzut - przekrój	d. uw.
188.	Łańcut	m. pow.	łwowski	Synagoga	XVII.	barok	2.	rut por. 1:100, przekrój podst. 1:50.	1344.
189.	"	"	"	kościół parafj.			1.	rut poziomy 1:100	1345.
190.	Głinsko	pow. Łódzki	"	cerkiew drewn.	XVIII.		1.	rut poziomy przekrój podst. (miejscowa ob. Prędnym).	1346.
191.	Łódź	m. pow.	"	zamek			3.	rut por. nastan, 2. piętro, przekrój podst. 1:100 m.	1347.
192.	Okno R.	Głogowski		cerkiew drewn.	1774.		1.	rut poziomy i przekrój podst. 1:100	1348.
193.	Kombornia R.	Krosno.	"	kościół drewniany	ok. 1630.		4.	rut por. przekrój podst. i poprzecz. 1. fasada frontowa. m.	1349.
194.	Olesko	Złoczowski		zamek					1350
195.	Św. Stanisław			portal				rut por. i siłok.	1351.
196.	Opatów			cerkiew mur.	XV(?)	rusko-bizant.		rut poziomy i przekrój podłużny.	1352.
197.	Trzpcze	dolimański		cerkiew drewn.				rut poziomy i przekrój podłużny	1353.
198.	Subieście pow. Jaroski	Jaroski		cerkiew drewn.				rut poziomy i przekrój	1354.
199.	Storonec pow.	łwowski		kościół parafj.	XV-XVI.			rut poziomy i fasada front. 1:200.	204. (64).
200.	Przesion.	m. pow.		Plan sytuacyjny warunk.				Sytuacja.	609.
201.	Sokoliki	łwowski		cerkiew drewn.				rut poziomy i przekrój podst. i pop.	1103.

d.p.	Miejscowość	Powiat	Krajce i data	Opis	Epoka	Styl	Liczba planów	Skala - rodzaj rysunku i in.	
202	Rużów	m. woj.	Lwowski	kościół M. Ma- gdałecy (katedra)			1.	1:200 Rzut poziomy.	
203	Glaców	znorowski	"	kościół drewn.	1631	Styl Lwowski	1.	1:200 Rzut poziomy.	
204	Balice zamek			zdjęcie fortalicji				rzut poziomy	1356
205	Przeworsk	m. pow.	"	zdjęcie pom. katedra parafj.			1.	rzut poziomy 1:50	1357.
206	Tudorów	komyński	Starogardzki	zdjęcie pom. ko- ścioła parafj. drewn. i kamienia.			1.	rzut poziomy, przekroj i składowy 1:100	1358.
207	Sambor	m. pow.	Włoski	kościół parafj.			1.	rzut poziomy 1:100	1359.
208	Zarów	pow.		kościół parafj.			4.	rzut poziomy, przekroj pop. 2 przekroje 1:100	1360
209	Rudniki	mosicki	" "	pałac Starob.			6.	rzut poz. wiat. wiat., przekroj i składowy 1:100	1361.
210	Włostyniec	warcki	" "	z. Cz. J. Pomieszc.				rzut poz. przekroj i przekroj 1:100	1362.
211	Horodek	m. p.	Starogardzki	Budynek Starostwa B. Kłoster OO. Miłostnowy.			1.	Rzut poziomy, przekroj tylny 1:100	1363.
212	Tysmienica	Starogardzki	" "	kościół Omiński			1.	Rzut poziomy i przekroj 1:100.	1364.
213	Sard		znorowski	kościół parafj.			1.	Rzut poziomy i przekroj 1:100	1365.
214	Kosina	Starogardzki	" "	kościół parafj. drewn.			1 rzut.	rzut, przekroj i przekroj 1:100	1366.
215	Placów	Zubowski	" "	kościół drewnia			"	" " " "	1367
216	Rudno	Starogardzki	" "	kościół murowany			5 planów	rzut, przekroj, 2 przekroje przekroj i przekroj 1:100	1368.

L.p.	Miejscowość	Poczt.	Województwo	Objekt	Epoka	Styl	Klasa planu	Skala - rodzaj zapisu	Alt.
217.	Wrybudis	Bierawki	Warszawskie	Cerkiew drewn.	1851		1.	1:100 tur.	1369.
218.	Rawa Ruska	m. post.	Lwowski	kościół oo. Reformatów			3.	Rzut normalny, kesy gł. i boczn. 1:100 słonek i tur. przekrój	1370.
219.	Mielnicze	m. turawki	" "	Cerkiew drewn.	1827.		2	rzut normalny; przekrój 1:100	1371.
220.	Gródzki Józ.	m. post.	" "	kościół parafialny			6. 1	rzut normalny, 2 kesy 2 przekroje i rzytynce 1. rzut normalny; przekrój	1372. 1373.
221.	Zimniki	m. post.	" "	kościół parafialny					

parafjalny

76a

drog

Kościół i Kłastor  
OO. Dominikańców

ow.

(Cerkiew parafj.  
(b. Kościół)

"

Kościół parafj.

2

"

Dom fundacyjny  
z Kaplicą Jana III.

Rejestr rabyshio

rejestr. Tamarskie

- 13/Brody m.pow.Zamek z kazamatami z XVII.w.orzecz.<sup>66</sup>-----/22.Właściciel  
Hr.E.Rzyszczevska.  
II/4
- 14/ Brzeżany m.pow.Kościół ormiański z XVIII.w.<sup>66</sup>-----/22.Właściciel  
Urząd parafjalny.  
II/4
- 15/ Brzeżany m.pow.Kościół i klasztor O.O.Bernardynów z XVII.w.orzecz.  
<sup>66</sup>-----/22.Właściciel Konwent.  
II/4
- 16/Buczacz m.pow.Figura kamienna M.Boskiej /obok cerkwi parafj./z XVIII  
w.orzecz.<sup>66</sup>-----/22.Właściciel Hr.Artur Potocki.  
II/4
- 17/Buczacz m.pow.Figura kam.Sw.Jana /na przedmieściu/z XVIII.w.orzecz.  
<sup>66</sup>-----/22.Właściciel Hr.Artur Potocki.  
II/4
- 18/Buczacz m.pow.Ruiny monasteru w Monasterku z XVI.w.orzecz.<sup>66</sup>-----/22.  
Właściciel Hr.Artur Potocki.  
II/4
- 19/Buczacz m.pow.Ruiny zamku w Podzameczku z XVI.w.orzecz.<sup>66</sup>-----/22.  
Właściciel Hr.Artur Potocki.  
II/4
- 20/Buszcze pow.Brzeżany.Kościół parafjalny z cmentarzem nagrobkami  
i murem z XVI.w.orzecz.<sup>66</sup>-----/22.Właściciel Urząd parafjalny rz.kat.  
II/4  
13539
- 21/Czortków m.pow.Cerkiew drewniana na Wygnance z XVII.w.orzecz.<sup>8241</sup>-----/22.  
Właściciel Urząd parafjalny.  
AD-2  
AD
- 22/ Leszniów pow.Brody.Kościół i klasztor O.O.Bernardynów z XVII.w.  
orzecz.<sup>66</sup>-----/22.Właściciel Konwent.  
II/4
- 23/Milatyn Nowy pow.Kamionka Strumiłowa.Zajazd/austorja/z XVIII/XIX.w.  
orzecz.<sup>12062</sup>-----/28.Właściciel Urząd Gminny.  
AD-2
- 24/Podkamień pow.Brody.Kościół i klasztor O.O.Dominikanów z XVII .w.  
orzecz.<sup>66</sup>-----/22.Właściciel Konwent.  
II/4
- 25/Podhorce.pow.Złoczów.Zamek z terasami,figurami,murami i t.d.zXVII.w.  
orzecz.<sup>18067</sup>-----/28.Właściciel Książę Roman Sanguszko.  
AD-2  
12354
- 26/ Podhorce pow.Złoczów.Zajazd hetm.z XVII.w.orzecz.<sup>12354</sup>-----/28.Właści-  
ciel Książę Roman Sanguszko.  
AD-2
- 27/Tarnopol.m.woj.Cerkiew parafjalna,z XVII.w.orzecz.<sup>66</sup>-----/22.  
Urząd parafjalny grek.kat.  
II/4
- 28/ Tarnopol m.woj.B.Synagoga z XVII.w.orzecz.<sup>66</sup>-----/22.Właściciel Zyd-  
Gmina Wyznaniowa.  
II/4

- 84
- 29/ Tarnopol. m. woj. Były zamek z XVI. w. orzec.  $\frac{66}{II/4}$ /22. Właściciel  
Min. Spraw Wojskowych.
- 30/ Trembowla m. pow. Kościół i klasztor O.O. Karmelitów z XVII. w.  $\frac{66}{II/4}$ /22  
Włas. Konwentu.
- 31/ Trembowla m. pow. Ruiny zamku z XIV-XVII. w. orzec.  $\frac{66}{II/4}$ /22. Włas.  
Magistratu. m. Trembowli.
- 32/ Trembowla m. pow. Ruiny monasteru w Podgórczanach z XVII. w. orzec.  $\frac{66}{II/4}$ /22. Właściciel Magistrat.
- 33/ Białykamień pow. Złoczów. Kościół parafjalny z XVIII. w. orzec.  
L. AA. 98. z 14/IV. 32.
- 34/ Kutkorz pow. Złoczów. Kościół O.O. Kapucynów i klasztor z XVIII/XIX.  
w. Właściciel Konwent.
- 35/ Gołogóry pow. Złoczów. Kościół parafjalny z XVIII. w. orzec. L. AA.  
98. z dn. 14/IV. 1932. Włas. Urząd parafj.
- 36/ Olesko pow. Złoczów. Kościół i Klasztor O.O. Kapucynów z r. 1753.  
orzec. L. AA. 98. 14. /IV. 1932. Włas. Konwent.
- 37/ Olesko pow. Złoczów. Kościół parafjalny z 1597 r. orzec. - Właści-  
ciel Urząd Parafjalny obrz. rz. kat.
- 38/ Monasterzyska pow. Buczac. Kościół parafjalny z 1751. r. orzec. -  
Włas. Urząd parafjalny rz. kat.
- 39/ Uście Zielone pow. Buczac. Kościół parafjalny z 1755. r. orzec.  
L: AA 98. z dn. 14/IV 1932, Włas. Urząd parafjalny rz. kat.
- 40/ Potok Złoty pow. Buczac. Kościół O.O. Dominikanów z r. 1634. orzec  
- Włas. Konwent.
- 41/ Buczac m. pow. Cerkiew O.O. Bazyljanów z XVIII. w. orzec. - Włas. Kon-  
went.
- 42/ Jazłowiec pow. Buczac. ~~Kościół~~ Bóżnica z XVI/XVII. w. orzec. L: AA  
98. 14/IV. 1932 Włas. Zyd. Gmina Wyżnaniowa.
- 43/ Jazłowiec pow. Buczac. Kościół parafjalny z r. 1590. orzec. L: AA  
98. 14/IV. 1932 Włas. Urząd parafjalny. rz. kat.
- 44/ Jazłowiec pow. Buczac. Ruiny zamku z XVI. w. orzec. L: AA. 98. 14/IV. 32.  
Włas. Konwent SS. Niepokalanego Poczęcia.

W. Swowski

- 45/ Jazłowiec pow. Buczacz. Cerkiew parafjalna z XVI/XVII.w. orzecz. L. AA. 98. 14/IV. 32. Własność. Urząd parafjalny gr. kat.
- 46/ Husiatyn pow. Kopyczyńce. Kościół parafjalny z XVII.w. orzecz. L. AA. 98. 14/IV. 32. Własność. Urząd parafjalny. rz. kat.
- 47/ Husiatyn pow. Kopyczyńce. Synagoga główna z XVII.w. - Własność. Żyd. Gminy Wyzn.
- 48/ Husiatyn pow. Kopyczyńce. Cerkiew parafjalna z XVII. - Własność. Urząd parafjalny gr. kat.
- 49/ Sidorów pow. Kopyczyńce. Kościół parafjalny z 1741.r. - Własność. Urząd parafjalny. rz. kat.
- 50/ Sidorów. pow. Kopyczyńce. Cerkiew parafjalna z r. 1826. - Własność. Urząd parafjalny gr. kat.
- 51/ Sidorów. pow. Kopyczyńce. Ruiny zamku z XVII.w. - Własność. P. Józefa Pygerta.
- 52/ Zbaraż m. pow. ~~Kopyczyńce~~. Kościół O.O. Bernardynów z XVII.w. - Własność. Konwent.
- 53/ Kamionka Strumiłowa. m. pow. Bóżnica drewniana z XVII.w. - Własność. Żyd. Gmin. Wyzn.
- 54/ Czortków m. pow. Ruiny zamku z XVII.w. - Własność. Zarządu Fundacji im. Heronima Sadowskiego.

2. Zabytki prehistoryczne  
-----  
i archeologiczne.  
-----

- 1/ Rosochacz pow. Czortków. 5 sędziwe topole czarne /ok. 120 lat/ - na drodze obok folwarku, P. Karola Lanckorońskiego z Jagielnicy.

- 1/ Zółkiew m. pow. Kościół parafialny, pod wezw. Św. Wawrzyńca, z r. 1620, wraz z wewnętrznym urządzeniem, marmurowymi nagrobkami, otaczającym murem, obronną dzwonnica i dwoma bramami, jako charakterystyczny typ architektury późno-renesansowej, uznany za zabytek orzeczeniem z dnia 6 lutego 1931. r. L. AK. 47/kons.
- 2/ Zółkiew m. pow. Kościół OO. Dominikanów pod wezw. Wniebowzięcia N. P. Marii z r. 1653, wraz z wewnętrznym urządzeniem, dwoma nagrobkami z XVIII. w. klasztorem otoczonym murem obronnym i basztą, jako charakterystyczny typ architektury barokowej, uznany za zabytek orzeczeniem z dnia 6 lutego 1931 r. L: AK 45/Kons.
- 3/ Zółkiew m. pow. Synagoga z r. 1687 wraz z wewnętrznym urządzeniem i otoczeniem, jako charakterystyczny typ architektury późno-renesansowej, uznana za zabytek orzeczeniem z dnia 6 lutego 1931 r. L: AK 46/Kons.
- 4/ Przemyśl m. pow. Kościół OO. Franciszkanów pod wezw. Św. Marii Magdaleny z lat 1754-78, wraz z wewnętrznym urządzeniem, polichromią ścian z XVIII. w, schodami prowadzącymi do kościoła, klasztorem otoczonym murem obronnym, jako charakterystyczny typ architektury późno-rokokowej, uznany za zabytek orzeczeniem z dnia 6 lutego 1931. r. L: AK. 37/Kons.
- 5/ Przemyśl m. pow. Kościół SS. Benedyktynek pod wezw. Św. Trójcy z lat 1768-77, wraz z wewnętrznym urządzeniem, malowidłami ściennymi, kaplicą Św. Anny, klasztorem otoczonym

murem i obok stojącą kamienną figurą z XVIII.w. jako charakterystyczny typ architektury późno-barokowej, uznany za zabytek orzeczeniem z dnia 6 lutego 1931. r. L: AK 39/Kons. -

6/Przemyśl m. pow. Zamek z w. XIV - XVII wraz z dwoma basztami, resztkami murów, wzgórzem zamkowym i drzewostanem oraz z drogą prowadzącą na dziedziniec, jako charakterystyczny typ architektury renesansowej, uznany za zabytek orzeczeniem z dnia 30. stycznia 1931. r. L: AK. 38/Kons. -

7/ Przemyśl m. pow. Kościół katedralny pod wezwaniem N. P. Marii i Św. Jana Chrzciciela z r. 1460, wraz z urządzeniem wewnętrznym, marmurowymi nagrobkami i dwoma kaplicami boczными, z wolno stojącą dzwonnica z XVIII wieku i domem kanonicznym z XVI.w., jako charakterystyczny typ architektury gotycko-barokowej, uznany za zabytek orzeczeniem z dnia 3. lutego 1931. r. L: AK. 36/Kons. -

8/

9/Lwów m. woj. Cerkiew pod wezw. Uśpienia N. P. Marii, t. zw. "Wołoska" z r. 1590, wraz z całym urządzeniem wewnętrznym, kaplicą "Trech Światyteli", wieżą t. zw. Korniakowską oraz dziedzińcem arkadowym, jako charakterystyczny typ architektury renesansowej, uznana za

zabytek orzeczeniem z dnia 6 lutego 1931. r. L: AK  
29/Kons. -

10. Krosno m. pow. Kościół <sup>parafialny</sup> pod wezw. Św. Trójcy z końca XIV. wieku wraz z urządzeniem wewnętrznym, nagrobkami, dzwonnica wolno stojącą oraz resztkami dawnych murów obronnych, jako charakterystyczny typ architektury gotyckiej, uznany za zabytek orzeczeniem z dnia 6. lutego 1931. r. L: AK. 33/Kons. -
11. /Krosno m. pow. Kościół OO. Franciszkanów pod wezw. .... z r. 1380 wraz z urządzeniem wewnętrznym, nagrobkami, kaplicą Oświęcimów z XVII w. oraz budynkiem klasztornym otoczonym murem, jako charakterystyczny typ architektury gotyckiej, uznany za zabytek orzeczeniem z dnia 6. lutego 1931. r. L: AK. 34/Kons. -
- 12/ Jarosław m. pow. Kościół OO. Dominikanów pod wezw. N. P. Marii z r. 1639, wraz z dwoma wieżami, urządzeniem wewnętrznym klasztorem otoczonym murami obronnymi, basztami, bramą prowadzącą do klasztoru, i drzewostanem, jako charakterystyczny typ architektury barokowo- rokokowej, uznany za zabytek orzeczeniem z dnia 6. lutego 1931. r. L: AK. 32/Kons. -
- 13/ Lwów m. woj. Kościół OO. Bernardynów pod wezw. Św. Andrzeja z r. 1600-1630, /whl 642 księga gruntowa Sądu Okręgowego we Lwowie/wraz z malowidłami ściennymi z XVIII. w. we wnętrzu, studnią błog. Jana z Dukli, przyległym klaszterem, dzwonnica, otaczającymi murami i figurą błog. Jana z Dukli przed kościołem, jako charakterystyczny typ architektury późno- renesansowej, uznany za zabytek orzeczeniem z dnia 27. grudnia 1932. r. L. AK. 1/71. -
- 14/ Jarosław m. pow. Kościół parafialny/niegdyś OO. Jezuitów/ pod wezw.

Bożego Ciała, z końca XVI wieku, wraz z figurami kamiennymi stojącymi przed kościołem i otaczającym drzewostanem, jako charakterystyczny typ architektury wczesno-barokowej, uznany za zabytek orzeczeniem z dnia 22. grudnia 1932. r. L:AK 1/79.-

15/ Sambor m. pow. Kościół OO. Bernardynów / dawniej OO. Jezuitów / pod wezw. Wniebowzięcia N. P. Marii, z r. 1680, xxax / whl 125 księga gruntowa Sądu Grodzkiego w Samborze / wraz z budynkiem klasztornym, zbudowanym w połowie XIX. w., jako typowy okaz architektury późno-barokowej, uznany za zabytek orzeczeniem z dnia 7 listopada 1932 r. L:AK 1/45.-

16/ Żółkiew m. pow. Cerkiew drewniana pod wezw. Św. Trójcy z r. 1720 / whl 121 księga gruntowa Sądu Grodzkiego w Żółkwi / jako typowy okaz budownictwa drzewnego XVIII. w., uznany za zabytek orzeczeniem z dnia 7 marca 1932. r. L:AK 1/11/33.

17/ Krechów pow. Żółkiewski. Cerkiew OO. Bazylianów pod wezw. Św. Parascewji z XVII. w. / whl 626 księga gruntowa Sądu Okręgowego we Lwowie / wraz z monasterem, okalającymi murami, basztami i drzewostanem, jako charakterystyczny typ architektury barokowej, uznany za zabytek orzeczeniem z dnia 8 marca 1932. r. L:AK 1/9/32.-

18/ Kulików pow. Żółkiewski. - Kościół parafialny pod wezw. Św. Mikołaja z r. 1538, / na parc. budowl. 34/2 / whl 342. gm. Kulików księga gruntowa Sądu Grodzkiego w Kulikowie / xxax jako charakterystyczny typ budownictwa przejściowego gotycko-renesansowego, - uznany za zabytek orzeczeniem z dnia 8 marca 1932. r., L:AK 1/10.-

19/ Odrzykoń pow. krośnieński. Ruiny zamku z XIV. w. położone na parc.

gr. 1. kat. 1850, wchodzącej w skład majątności tab. Odrzykoń/whl 555 księga gruntowa Sądu Okręgowego w Jaśle/ wraz z drzewostanem rosnącym na wzgórzu zamkowym, jako charakterystyczny typ dawnego budownictwa obronnego, uznany za zabytek orzeczeniem z dnia 12 maja 1932. r. ~~XXXXXX~~  
L: AK 1/23. -

20/Rzeszów m. pow. Kościół OO. Bernardynów pod wezw. Wniebowzięcia N. P. Marii z r. 1627-29, /whl. 296 księga gruntowa Sądu Okręgowego/w Rzeszowie/, wraz z przyległym klasztorem, otaczającymi murami i drzewostanem, jako typowy okaz architektury barokowej, uznany za zabytek orzeczeniem z dnia 27. maja 1932. r.  
L: AK 1/31. -

21/Rzeszów m. pow. Kościół parafialny pod wezw. Św. Wociecha z XIV - XVIII wieku, /whl 362 księga gruntowa Sądu Okręgowego w Rzeszowie/ ~~jako~~ wraz z obok stojącą dzwonnica, jako typowy okaz architektury gotyckiej/ prezbiterium/ i barokowej/nawa główna i boczne/, uznany za zabytek orzeczeniem z dnia 27 maja 1932. r. L: AK 1/30. -

22/Przeworsk m. pow. Kościół OO. Bernardynów pod wezw. Św. Barbary/whl 156 księga gruntowa Sądu Grodzkiego w Przeworsku/ wraz z przyległym klasztorem, krużgankami, otaczającymi murami i drzewostanem, jako charakterystyczny typ architektury gotyckiej, uznany za zabytek orzeczeniem z dnia 27 maja 1932. r. L: AK 1/29. -

23/ Przeworsk m. pow. Bóżnica z wieku XVII położona na realności whl 423 gm. kat. Przeworsk/księga gruntowa Sądu Grodzkiego w Przeworsku/ wraz z przedsionkiem, jako charakterystyczny typ architektury późno-baro-

kowej, -uznana za zabytek orzeczeniem z dnia 28. maja 1932. r. L:AK. 1/28.

24/Przeworsk. m. pow. Kościół parafialny pod wezw. Św. Ducha, <sup>z w. XV.</sup> wchodzący w skład realności whl. 401. gm. kat. Przeworsk/księga gruntowa Sądu Grodzkiego w Przeworsku/ wraz z przyległą plebanią, podcieniem, otaczającymi murami obronnymi i drzewostanem, jako cenny okaz architektury gotyckiej, uznany za zabytek orzeczeniem z dnia 27. maja 1932. r. L:AK 1/27. -

25/ Tarnobrzeg m. pow. Kościół OO. Dominikanów pod wezw. N. P. Marii, z r. 1676, /whl 355, księga gruntowa Sądu Grodzkiego w Tarnobrzegu/wraz z przyległym klasztorem i otaczającym murem, jako charakterystyczny okaz architektury barokowej, uznany za zabytek orzeczeniem z dnia 7 listopada 1932. r. L:AK 1/55.

26/ Miechocin pow. tarnobrzegi. - Kościół parafialny pod wezw. Św. Marii Magdaleny z XV. w., /whl 156 księga gruntowa Sądu Grodzkiego w Tarnobrzegu/ jako typowy okaz architektury gotyckiej, uznany za zabytek orzeczeniem z dnia 7 listopada 1932. r. L:AK 1/56

27/ Baranów pow. tarnobrzegi. Kościół parafialny pod wezw. Św. Jana Chrzciciela z XV - XVI w. /whl 134 księga gruntowa Sądu Grodzkiego w Tarnobrzegu/ wraz z otaczającym ogrodzeniem i drzewostanem, jako charakterystyczny typ architektury gotycko-renesansowej, uznany za zabytek orzeczeniem z dnia 7 listopada 1932. r. L:AK 1/54. -

28/Haczów pow. brzozowski. Kościół parafialny pod wezw. Wniebowzięcia N. P. Marii z XVII wieku /whl 124 księga gruntowa Sądu Grodzkiego w Brzozowie/ wraz z otaczającym drzewostanem, jako typowy okaz architektury dREW-

nianej, uznany za zabytek orzeczeniem z dnia 7 listopada 1932 r. L:AK1/53.

29/Stara Wieś pow. brzozowski. Kościół <sup>OO.</sup> Jezuitów/dawniej Paulinów/  
pod wezw. Wniebowzięcia N. P. Marii z r. 1726-  
-1760 /whl 378. księga gruntowa Sądu Grodzkie  
go w Brzozowie/ wraz z przyległym klasztorem  
i drzewostanem i ogrodzeniem, jako typowy o-  
kaz architektury XVIII .w. uznany za zabytek  
orzeczeniem z dnia 7 listopada 1932. r. L:AK  
1/52.-

30/Brzozów m. pow. Kościół parafialny pod wezw. Przemienienia Pańskiego  
z r. 1688 /whl 786. księga gruntowa Sądu  
Grodzkiego w Brzozowie/ wraz z obok stojącym  
budynkiem ~~pklasztoru~~ po-kapitulnym, muro-  
wanym podcieniem i dzwonnica, jako charaktery-  
styczny typ architektury barokowej, uznany za  
zabytek orzeczeniem z dnia 7 listopada 1932  
r. L:AK. 1/51.-

31/Kalwaria Pałacowska pow. dobrońilski. Kościół OO. Franciszkanów pod  
wezw. Św. Krzyża z r. 1775 /whl 98, księga grun-  
towa Sądu Grodzkiego w Dobromilu/ wraz z przy-  
ległym klasztorem, muiowanemi kaplicami i  
drzewostanem na stoku góry klasztornej, jako  
typowy okaz architektury późno-barokowej,  
uznany za zabytek orzeczeniem z dnia 7 listo-  
pada 1932. r. ~~xxxxxxxi~~ L:AK. 1/50.-

32/ Dobromil m. pow. Kościół parafialny pod wezw. Przemienienia Pań-  
skiego z XVI. w. /whl 255 księga gruntowa Sądu  
Grodzkiego w Dobromilu/ wraz z otaczającym  
murem i dzwonnica, jako charakterystyczny u-  
twór architektury renesansowej, przebudowanej  
w r. 1753, uznany za zabytek orzeczeniem z dnia  
7 listopada 1932. r. L:AK. 1/49.-

- 33/. Posada Rybotycka pow.dobromilski.Cerkiew parafialna pod wezw. Św.Onufrego z w.XVI, /whl 79 księga gruntowa Sądu Grodzkiego w Dobromilu/ wraz z otaczającym drzewostanem, jako charakterystyczny typ architektury późno-gotyckiej, uznana za zabytek orzeczeniem z dn.7 listopada 1932.r.L:AK.1/48.
- 34/Nowe Miasto pow.dobromilski.Kościół parafialny pod wezw. Św.Marcina z r.1463, /whl 79 księga gruntowa Sądu Grodzkiego w Dobromilu/ wraz z otaczającymi drzewami i śladami dawnych wałów ziemnych oraz obok stojącą dzwonnica, jako charakterystyczny typ architektury gotyckiej, uznany za zabytek orzeczeniem z dnia 7 listopada 1932.r.L:AK1/47.-
- 35/ Sambor m.pow.Cerkiew parafialna pod wezw. N.P.Marii z r.1738, - /whl 76 księga gruntowa Sądu Grodzkiego w Samborze/ wraz z przyległym murowanym podcieniem i nowszą dzwonnica, jako charakterystyczny okaz architektury XVIII.w., uznany za zabytek orzeczeniem z dnia 7 listopada 1932.r.L:AK 1/ 46.-
- 36/Hodowica pow.lwowski.Kościół parafialny pod wezw.Wszystkich Świętych z w.XVIII, /whl 130 księga gruntowa Sądu Grodzkiego we Lwowie/ wraz z rokokowemi malowidłami ściennymi we wnętrzu, obok stojącą dzwonnica i drzewostanem, jako charakterystyczny typ architektury rokokowej, uznany za zabytek orzeczeniem z dnia 22 grudnia 1932.r.L:AK 1/77.-
- 37/ Zimna Woda. pow.lwowski.Kościół parafialny pod wezw.Św.Katarzyny z r.1625, /whl 27 księga gruntowa Sądu Grodzkiego we Lwowie/ wraz z otaczającym drzewostanem jako typowy okaz architektury prowincjonalnej XVII.w. uznany za zabytek orzeczeniem z dnia

22. grudnia 1932. r. L:AK. 1/78.-

- 38/Jarosław m. pow. Kościół ewangelicki/niegdyś obrz. łać. przy Szpitalu Św. Ducha/ z r. 1669/whl. 494 księga gruntowa Sądu Grodzkiego w Jarosławiu/ jako typowy okaz architektury barokowej, uznany za zabytek orzeczeniem z dnia 22 grudnia 1932. r. L:AK. 1/80.-
- 39/Lwów m. woj. Katedra obrz. łać. pod wezw. Wniebowzięcia N. P. Marii z wieku XIV - XVIII, /whl. 355. księga gruntowa Sądu Okręgowego we Lwowie/ ~~jakixixpxixx~~ wraz z malowidłami ściennymi St. Stróńskiego we wnętrzu, przyległymi kaplicami, otaczającym ogrodzeniem, z kamiennymi figurami oraz z obok stojącą kaplicą Boimów z XVII, w., jako typowy okaz architektury gotyckiej, przekształ<sup>co</sup>ny częściowo przebudowa<sup>co</sup> w epoc<sup>co</sup> barokowej, uznany za zabytek orzeczeniem z dnia 22 grudnia 1932. r. L: A. K. 1/70.-
- 40/ Lwów m. woj. Kościół PP. Benedyktynek łać. pod wezw. Wszystkich Świętych z r. 1595-1627 /whl 433, księga gruntowa Sądu Okręgowego we Lwowie/ wraz z przyległym klasztorem, otaczającymi murami, bramą wejściową, dwoma budynkami z XVIII wieku na dziedzincu i drzewostanem, jako interesujący typ architektury renesansowej, uznany za zabyteko orzeczeniem z dnia 23 grudnia 1932. r. L: A. K. 1/72.-
- 41/Lwów m. woj. Kościół parafialny pod wezw. Św. Marii Magdaleny z r. 1600-1758, /niegdyś OO. Dominikanów/, /whl 15 księga gruntowa Sądu Okręgowego we Lwowie/ wraz z otaczającym drzewostanem i dwoma kamiennymi figurami na murze przed kościołem, jako charakterystyczny typ architektury barokowej, uznany za zabytek orzeczeniem z dnia 22 grudnia 1932. r. L:AK 1/73.-

- 42/ Lwów m. woj. Kościół PP. Sakramentek pod wezw. Zaślubienia N. P. -  
 Marii, z r. 1743 /whl 386 księga gruntowa  
 Sądu Okręgowego we Lwowie/ wraz z przyle-  
 głym klasztorem i ogrodzeniem, jako typowy  
 okaz architektury barokowej XVIII wieku,  
~~XXXXXX~~ uznany za zabytek orzeczeniem z dn.  
 27 grudnia 1932. r. L. AK. 1/74. -
- 43/ Lwów m. woj. Kościół Seminarium Duchownego obrz. iac. pod wezw.  
 Oczyszczenia N. P. Marii, /whl 3 księga grun-  
 towa Sądu Okręgowego we Lwowie/ wraz z przy-  
 ległym ~~kix~~ budynkiem po-klasztornym, jako  
 interesujący typ barokowej architektury  
 włoskiej, uznany za zabytek orzeczeniem z dn.  
 27. grudnia 1932. r. L: AK 1/75. -
- 44/ Lwów m. woj. Kościół parafialny pod wezw. Św. Antoniego z XVIII w.  
 /dawniej OO Franciszkanów/, /whl 96 księga  
 gruntowa Sądu Okręgowego we Lwowie/ wraz  
 z przyległym budynkiem po-klasztornym, dzwon-  
 nicą, murem otaczającym oraz figurami kamien-  
 nemi Św. Antoniego i N. P. Marii, jako typowy  
 okaz architektury późno-barokowej, uznany za  
 zabytek orzeczeniem z dnia 22 grudnia 1932  
 r. L. AK. 1/76. -
- 45/ Lwów m. woj. Cerkiew katedralna pod wezw. Św. Jerzego z r. 1746-63,  
 /whl 66. księga gruntowa Sądu Okręgowego  
 we Lwowie/ wraz z otaczającymi budynkami,  
 nowszą dzwonnica, ogrodzeniem i bramami z w.  
 XVIII oraz drzewostanem, jako niezwykle cen-  
 ny okaz architektury rokokowej, uznany za za-  
 bytek orzeczeniem z dn 30 grudnia 1932. r.  
 L: AK 1/81. -



czaniem z dnia 23 grudnia 1932. r. L: AK 1/93. -

51/ Dukla pow. krośnieński. Kościół OO. Bernardynów pod wezw. Bł. Jana z Dukli, z w. XVIII, wraz z przyległym klasztorem, figurą kamienną przed kościołem i drzewostanem, jako charakterystyczny typ architektury XVIII. w., uznany za zabytek orzeczeniem z dnia 23 grudnia 1932. r. L: AK 1/94. -

52/ Waręż pow. sokalski. Kościół parafialny pod wezw. Św. Marka /niegdyś OO. Pijarów/ z r. 1693, /whl 100 księga gruntowa Sądu Grodzkiego w Bełzie/ wraz z malowidłami ściennymi we wnętrzu, otaczającym murem, budynkami po-klasztornymi, bramą wejściową, dzwonnica i drzewostanem, jako charakterystyczny typ architektury barokowej, uznany za zabytek orzeczeniem z dnia 23 grudnia 1932. r. L: AK 1/95. -

53/ Waręż pow. sokalski. Cerkiew parafialna pod wezw. Uśpienia N. P. Marii z r. 1698 /niegdyś kościół parafialny obrz. łac. / jako wraz z otaczającym ogrodzeniem, dzwonnica i drzewostanem, jako charakterystyczny typ architektury barokowej uznana za zabytek orzeczeniem z dnia 31 grudnia 1932 r. L: AK 1/96. -

54/ Bełz pow. sokalski. Cerkiew parafialna pod wezw. Zesłania Św. Ducha, /niegdyś kościół OO. Dominikanów/ z drugiej połowy XVII. w. /whl 54 księga gruntowa Sądu Grodzkiego w Bełzie/ wraz z przyległym budynkiem po-klasztornym, dzwonnica i otaczającym drzewostanem, jako charakterystyczny typ architektury barokowej, uznana za zabytek orzeczeniem z dnia 31 grudnia 1932. r. L: AK 1/97. -

55/ Bełz pow. sokalski. Kościół parafialny pod wezw. Św. Mikołaja, /niegdyś OO. Dominikanów/ /whl 288 księga gruntowa Sądu Grodzkiego w Bełzie/ wraz z przyległym budynkiem po-klasztornym i dzwonnica, jako typowy okaz architektury barokowej, uznany za zabytek orzeczeniem z dnia 23 grudnia

- 56/ Rudka pow. Jarosław. Cerkiew drewniana z XVII.w. wraz z otaczającymi sędziwemi i okazałemi dębami, jako ~~xx~~ charakterystyczny typ architektury drzewnej, uznana za za-  
bytek orzeczeniem z dnia 31 grudnia 1932. r. L:AK  
1/87.-
- 57/ Sokal m. pow. Kościół parafialny pod wezw. Św. Michała Archanioła,  
/niegdyś PP. Brygidek/ z XVI.w. /whl 535 księga  
gruntowa Sądu Grodzkiego w Sokalu/ wraz z przy-  
ległym budynkiem po-klasztornym, otaczającymi mu-  
rami i basztami oraz drzewostanem, jako charakte-  
rystyczny typ architektury późno-renesansowej,  
uznany za zabytek orzeczeniem z dnia 28 lutego  
1933. r. L:AK 1/16. ex 1933.
- 58/ Felsztyn pow. samborski. Kościół parafialny pod wezw. Św. Marcina  
z pocz. XVI.w. wraz z obok stojącą basztą i drze-  
wostanem, jako charakterystyczny typ architektury  
przejściowej gotycko-renesansowej, uznany za zaby-  
tek orzeczeniem z dnia 28 lutego 1933 r. L: AK.  
1/14/ ex 1933.-
- 59/ Uhnów pow. rawski. - Kościół parafialny pod wezw. ~~Wniebowzię-~~  
cia N. P. Marii, z r. 1663, wraz z otaczającym ogro-  
dzeniem, drzewostanem i dzwonnica, jako charakte-  
rystyczny typ architektury barokowej, uznany za  
zabytek orzeczeniem z dn. 28 lutego 1933. r. L:AK  
1/15 ex. 1933.-
- 60/ Krystynopol pow. sokalski. Kościół OO. Bernardynów pod wezw. zesła-  
niem Ducha Św. z r. 1703/whl 566 księga gruntowa  
Sądu Grodzkiego w Sokalu/ wraz z malowidłami  
ściennymi Stanisława Stroińskiego we wnętrzu, ~~px~~  
przyległym klasztorem, dzwonnica i otaczającym  
drzewostanem, jako typowy okaz architektury późno

barokowej, uznany za zabytek orzeczeniem z dnia 29 września 1933. r. L: AK. 1/17 ex 1933.-

61/ Tartaków pow. sokalski. Kościół parafialny pod wezw. Św. Michała Archanioła z w. XVII - XVIII, /whl 285 księga gruntowa Sądu Grodzkiego w Sokalu/ wraz z malowidłami ściennymi z XVIII. w. we wnętrzu, otaczającym murem, dzwonnica i drzewostanem, jako typowy okaz architektury barokowej, uznany za zabytek orzeczeniem z dnia 29 września 1933, r. L: AK. 1/18 ex 1933.-

62/ Radymno pow. jarosławski. Kościół parafialny pod wezw. Św. Wawrzyńca z r. 1730, wraz z obok stojącą dzwonnica, jako charakterystyczny typ architektury barokowej, uznany za zabytek orzeczeniem z dnia 29 września 1933. r. L: AK. 1/19/1933.

63/ Husaków pow. mościcki. Kościół parafialny pod wezw. Św. Stanisława z r. 1719, wraz z malowidłami ściennymi z r. 1777 we wnętrzu i obok stojącą dzwonnica, jako charakterystyczny typ architektury późno-barokowej, uznany za zabytek orzeczeniem z dnia 29 wrześn. 1933. r. L: AK 1/20 ex 33.-

64/ Komarno pow. rudecki. Kościół parafialny pod wezw. Narodzenia NP. Marii z r. 1657 - 68 wraz z obok stojącą dzwonnica, jako charakterystyczny typ architektury barokowej, uzany za zabytek orzeczeniem z dn. 19 września 1933. e. L: AK. 1/21 ex 1933.-

65/ Rudki m. pow. Kościół parafialny pod wezw. Wniebowzięcia NP. Marii z r. 1728, wraz z obok stojącą dzwonnica, jako charakterystyczny typ architektury późno-barokowej, uznany za zabytek orzeczeniem z dnia 19 września 1933. r. L: AK 1/22 ex. 1933.

66/ Siemianówka pow. lwowski. Kościół parafialny pod wezw. Św. Marcina

wraz z malowidłami ściennymi we wnętrzu, obok stojącą dzwonnica, kamiennymi rzeźbami i drzewostanem ~~xxxxxxx~~ jako typowy okaz architektury barokowej uznany za zabytek orzeczeniem z dnia 19 września 1933. r. L: AK 1/25 ex. 1933. -

67/ Brzozdowce pow. bobrecki. Kościół parafialny pod wezw. Podwyższenia Św. Krzyża z r. 1769, wraz z obok stojącą dzwonnica, jako charakterystyczny typ architektury rokokowej, uznany za zabytek orzeczeniem z dnia 19 września 1933. r. L: AK 1/27. -

68/ Chodorów pow. bobrecki. Kościół parafialny pod wezw. Wszystkich Świętych z XVIII. w., wraz z otaczającym murem, dzwonnica i drzewostanem, jako typowy okaz architektury późno-barokowej, uznany za zabytek orzeczeniem z dnia 19 września 1933. r. L: AK 1/28. -

69/ Nawaria pow. lwowski. Kościół parafialny pod wezw. Wniebowzięcia NP. Marii z XVII - XVIII w. wraz z rokokowemi malowidłami we wnętrzu i obok stojącą dzwonnica, jako typowy okaz architektury późno-barokowej, uznany za zabytek orzeczeniem z dnia 19 września 1933. r. L: AK 1/29. ex. 1933. -

70/ Gródek Jagielloński m. pow. Kościół parafialny pod wezw. Podwyższenia Świętego Krzyża z r. 1419 /whl 944 księga gruntowa Sądu Grodzkiego w Gródku Jagiellońskim/ wraz z obok stojącą dzwonnica, jako typowy okaz architektury gotyckiej, przebudowanej w XVIII wieku, uznany za zabytek orzeczeniem z dnia 28 września 1933. r. L: A. K. 1/26. -ex. 1933. -

71/ Mościska m. pow. Kościół parafialny pod wezw. Jana Chrzciciela, z wieku XV., wraz z obok stojącą dzwonnica, jako typowy okaz architektury gotyckiej, ~~xxxxx~~ uznany

za zabytek orzeczeniem z dnia 20 kwietnia 1934 r. L: AK 1/43 ex. 1933.

72/ Nizankowice pow. przemyski. Cerkiew parafialna pod wezw. Św. Trójcy z XVII w. wraz z otaczającym drzewostanem, jako charakterystyczny typ architektury barokowej, uznany za zabytek orzeczeniem z dnia 7 marca 1934. r. L: AK. 1/42/ex 1933.-

73/ Lwów m. woj. Szpital Powszechny/dawny kollegium OO Pijarów/ z w. XVIII, wraz z dobudowaniem w XIX. wieku lewym skrzydłem budynku jako charakterystyczny okaz architektury późno-barokowej, uznany za zabytek orzeczeniem z dnia 22/ grudnia 1933. r. L: A. K. 1/50 ex. 33.

74/ Lwów m. woj. Budynek Archiwum Państwowego/dawny arsenał Króla Władysława IV/ z r. 1635, jako charakterystyczny typ architektury XVII wieku, uznany za zabytek orzeczeniem z dnia 22 grudnia 1933 r. L: AK 1/31 ex 1933.

75/ Jarosław m. pow. B. Kościół PP. Benedyktynów pod wezw. Św. Anny z r. 1619, wraz z przyległym budynkiem po-klasztornym, otaczającymi murami obronnymi i basztami oraz bramą wjazdową, jako charakterystyczny typ architektury barokowej, uznany za zabytek orzeczeniem z dnia 22 grudnia 1933. r. L: AK 1/49 ex. 1933. r.

76/ Sambor m. pow. B. Klasztor PP. Brygidek z r. 1626, wraz z przyległą kaplicą /obecnie magazyn/, bramą wjazdową, oraz sąsiadującymi budynkami od strony ulicy, jako typowy obiekt architektury barokowej, uznany za zabytek orzeczeniem z dnia 27 grudnia 1933. r. L: AK. 1/57.

77/ Lwów m. woj. B. Arsenał miejski z XVI w. przy ul. Podwale, zajęty obecnie na magazyn wojskowy, wraz z kamiennymi herbami, wmurowanymi w tylną ścianę budynku, jako charakterystyczny okaz architektury renesansowej, uznany za zabytek orzeczeniem z dnia 27 grudnia 1933 L: AK. 1/55.-

- 78/ Przemyśl m. pow. Kościół garnizonowy /niegdyś OO. Jezuitów/  
pod wezw. Serca Jezusowego, z r. 1627, przebudowany częściowo w XVIII w., wraz z przyległym budynkiem po-klasztornym, jako charakterystyczny typ architektury barokowej, uznany za zabytek orzeczeniem z dnia 27 grudnia 1933. L: AK 1/56/ ex. 1933. -
- 79/ Blizne pow. brzozowski. Kościół parafialny pod wezw. Wszystkich Świętych z XVII wieku, wraz z otaczającym ogrodzeniem i starym drzewostanem, jako cenny okaz budownictwa drzewnego, uznany za zabytek orzeczeniem z dnia 22 grudnia 1933. e. L: AK. 1/54.
- 80/ Rogi pow. krośnieński. Kościół parafialny pod wezw. Św. Bartłomieja z r. 1603 wraz z pierwotną polichromją wnętrza oraz otaczającym starym drzewostanem, jako charakterystyczny typ budownictwa drzewnego, uznany za zabytek orzeczeniem z dnia 22 grudnia 1933. r. L: AK. 1/52 ex. 1933. -
- 81/ Domaradz pow. brzozowski. Kościół parafialny pod wezw. Św. Mikołaja z r. 1542, wraz z obok stojącą dzwonnica i starymi drzewami, jako charakterystyczny typ budownictwa drzewnego, uznany za zabytek orzeczeniem z dnia 22 grudnia 1933. r. L: AK 1/53 ex. 1933. -
- 82/ Rzeszów m. pow. Budynek Sądu Okręgowego, były zamek Ks. Lubomirskich z XVII w. przebudowany w XIX w. /whl 1 księga Gruntowa Sądu Okręgowego w Rzeszowie/ wraz z otaczającymi fosami, wałami i bastjonami, jako typowy okaz architektury barokowej, uznany za zabytek orzeczeniem z dnia 30 grudnia 1933, L: AK 1/60/33. -

- 83/ Rzeszów m. pow. B. kościół OO. Pijarów, obecnie Gimnazjalny z XVII wieku, z dwuwieżową fasadą pochodzącą z XVIII. w. /whl 5 księga gruntowa Sądu Okręgowego w Rzeszowie/ wraz z cenną dekoracją stiukową we wnętrzu oraz przyległym kollegium, zajętym obecnie na budynek gimnazjalny, jako charakterystyczny typ architektury barokowej, uznany za zabytek orzeczeniem z dnia 30 grudnia 1933. r. L: AK1/58.-
- 84/ Rzeszów m. pow. B. kościół OO. Reformatów z 1720, obecnie Garnizonowy, jako typowy okaz architektury barokowej, uznany za zabytek orzeczeniem z dnia 30 grudnia 1933 r. L: AK 1/59 ex. 1933.-
- 85/ Turynka pow. żółkiewski. Dwór z pocz. XIX. w. /whl 2284 księga gruntowa Sądu Grodzkiego w Żółkwi/ wraz z otaczającym drzewostanem, jako typowy okaz architektury empirowej, uznany za zabytek orzeczeniem z dnia 1 lipca 1932. r. L: AK 1/34 ex 1932.-
- 86/ Drohobycz m. pow. Cerkiew drewniana pod wezw. Św. Paraskewji, z wieku XVII, /whl 3 i 4 księga gruntowa Sądu Grodzkiego w Drohobyczu/ wraz z obok stojącą dzwonnica i otaczającym starym drzewostanem, jako interesujący okaz architektury drzewnej, uznany za zabytek orzeczeniem z dnia 23 marca 1934. r. L: AK 1/14. 34.
- 87/ Drohobycz m. pow. Cerkiew OO. Bazylianów pod wezwaniem Św. Trójcy /niegdyś kościół OO. Karmelitów/ z r. 1630, jako charakterystyczny typ architektury barokowej, /whl 192 i 193 księga gruntowa Sądu Grodzkiego w Drohobyczu/ uznana za zabytek orzeczeniem z dn 23 marca 1934, r. L: AK. 1/15/34.-

88/ Drohobycz, m. pow. Cerkiew drewniana pod wezw. Św. Jerzego z wieku XVI/whl 1 księga gruntowa Sądu Grodzkiego w Drohobyczu/wraz z obok stojącą dzwonnicaą oraz malowidłami ściennymi z r. 1691 we wnętrzu, jako charakterystyczny typ budownictwa drzewnego, uznana za zabytek orzeczeniem z dn. 23 marca 1934. r. L: AK. 1/13-1934

89/Laszki Murowane pow. samborski. Cerkiew parafialna pod wezw. Św. Mikołaja z r. 1720 /o. kościół rz.-kat/ wraz z obok stojącą dzwonnicaą, jako charakterystyczny typ architektury późno-barokowej, uznany za zabytek orzeczeniem z dnia 27 marca 1934. r. L: AK 1/18/34.-

90/ Szczerzec pow. lwowski. Cerkiew parafialna pod wezw. Św. Trójcy z XV - XVI w. jako charakterystyczny okaz architektury późno-średniowiecznej wraz z obok stojącą dzwonnicaą i ogrodzeniem, uznana za zabytek orzeczeniem z dnia 27 marca 1934. r. L: AK1/16. ex 1934. r.

91/ Przemyśl m. pow. Synagoga z XVI w., jako charakterystyczny typ architektury późno-renesansowej, uznana za zabytek orzeczeniem z dnia 27 marca 1934. r. L: AK 1/17/34.-

92/ Sąsiadowice pow. samborski. Kościół OO. Karmelitów pod wezw. Św. Anny z r. 1589-91, wraz z przyległym klasztorem z r. 1742, dzwonnicaą, rokokową bramą wjazdową oraz otaczającymi starymi lipami i pozostałościami dawnych wałów ziemnych, jako charakterystyczny typ architektury późno-renesansowej, uznany za zabytek orzeczeniem z dnia 27 marca 1934. r. L: AK. 1/19/34.-

- 93/ Bonów pow. jaworowski. Cerkiew parafialną pod wezw. Św. Paraskewji, z r. 1762, wraz z obok stojącą dzwonnica i otaczającym drzewostanem, jako charakterystyczny typ budownictwa drzewnego, uznana za zabytek orzeczeniem z dnia 28 marca 1934. r. L: AK 1/20/34.
- 94/ Drohobycz m. pow. Cerkiew pod wezw. Św. Krzyża z r. 1661 /whl 1 i 2 księga gruntowa Sądu Grodzkiego w Drohobyczu/ wraz z obok stojącą dzwonnica oraz malowidłami ściennymi we wnętrzu, jako charakterystyczny typ budownictwa drzewnego, uznana za zabytek orzeczeniem z dnia 28 marca 1934. r. L: AK 1/21/34.-
- 95/ Gródek Jagielloński m. pow. Cerkiew pod wezw. Św. Mikołaja z r. 1696 /whl 196 księga gruntowa Sądu Grodzkiego w Gródku Jagiellońskim/ ~~xjaksx~~ wraz z otaczającym drzewostanem jako typowy okaz budownictwa drzewnego, uznana za zabytek orzeczeniem z dnia 28 marca 1934. r. L: AK 1/22/34.
- 96/ Gródek Jagielloński m. pow. Cerkiew pod wezw. Św. Jana Chrzciciela z r. 1670 /whl 195 księga gruntowa Sądu Grodzkiego w Gródku Jagiellońskim/ ~~wrazx~~ jako charakterystyczny typ architektury XVII. wieku, uznana za zabytek orzeczeniem z dn. 28. marca 1934, L: AK 1/23/ 34.
- 97/ Rzeszów m. pow. Bożnica z końca XVI w. jako charakterystyczny typ architektury późno- renesansowej, uznana za zabytek orzeczeniem z dnia 31 marca 1934 r. L: AK 1/26/34.
- 98/ Łańcut m. pow. Synagoga murowana z połowy XVIII w. jako charakterystyczny typ architektury późno-barokowej, uznana za zabytek orzeczeniem z dnia 31 marca 1934. r. L: AK 1/25/34.-
- 99/ Lwów m. woj. Kamienica w rynku pod. l. 20 /l. kat. 237. m. / jako charakterystyczny okaz architektury XVIII w., mimo częściowej przebudowy górnych kondygnacyj fasady, uznana za zabytek orzeczeniem z dnia 8 maja 1934. r.

L: AK 1/32/34.

100/ Szczerzec pow. lwowski. Cerkiew na t. zw. "Złotej Górze" pod wezw. Narodzenia NP. Marii z XIV - XV wieku, jako charakterystyczny typ architektury rusko-bizantyńskiej, wraz z otaczającymi murami obronnymi, dzwonnica, basztą przerobioną na kaplicę oraz drzewostanem, uznana za zabytek orzeczeniem z dn 26 czerwca 1934. r. L: AK. 1/27/34. -

101/ Lwów m. woj. Kamienica w rynku pod l. 10, niegdyś pałac Lubomirskich z XVIII w., wraz z podwórzem i portalem renesansowym od ul. Blacharskiej, jako charakterystyczny typ architektury rokokowej, uznana za zabytek orzeczeniem z dnia 26 czerwca 1934. r. L: AK. 1/37/34 -

102/ Lwów m. woj. Bożnica "Złotej Róży" znajdująca się w podwórzu przy ul. Blacharskiej 27, jako charakterystyczny typ architektury renesansowej, uznana za zabytek orzeczeniem z dnia 26. czerwca 1934. r. L: AK. 1/38.

103/ Lwów m. woj. Cerkiew parafialna pod wezw. Św. Piotra i Pawła / niegdyś kościół OO. Paulinów / z r. 1668, wraz z przybudowaną z końcem XVII wieku dzwonnica na froncie, jako charakterystyczny typ architektury barokowej, ~~wraz z przybudowaną z końcem~~ uznana za zabytek orzeczeniem z dnia 26. czerwca 1934 r L: AK 1/39/34. -

104/ Lwów m. woj. Cerkiew parafialna pod wezw. Św. Mikołaja z XIII. w. jako charakterystyczny typ architektury rusko-bizantyńskiej, uznana za zabytek orzeczeniem z dnia 26 czerwca 1934. r. L: AK. 1/40/34. -

105/ Lwów m. woj. Kościół parafialny pod wezw. Św. Marcina ~~wraz z~~ niegdyś OO. Karmelitów / z r. 1753, wraz z przyległym budynkiem po-klasztornym, dzwonnica, otaczającym

murem, oraz drzewostanem, jako charakterystyczny typ architektury rokokowej, uznany za zabytek orzeczeniem z dnia 26 czerwca 1934 r. L: AK. 1/41/34. -

106/ Sianki pow. turczański. Cerkiew filialna pod wezw. Św. Stefana z roku 1831, wraz z otaczającym cmentarzem i grobami fundatorów, jako charakterystyczny typ budownictwa drzewnego, uznana za zabytek orzeczeniem z dnia 28 czerwca 1934. r. L: AK. 1/45/34. -

107/ Sokoliki. pow. turczański. Cerkiew filialna pod wezw. Św. Dymitra z r. 1791, wraz z otaczającym drzewostanem, jako charakterystyczny typ budownictwa drzewnego, uznany za zabytek orzeczeniem z dnia 28. czerwca 1934. r. L: AK. 1/46/34. -

108/. Lwów m. woj. Kamienica w Rynku pod Nr. 14. t. zw. "Wenecka" z r. 1600, niegdyś własność posła weneckiego Jana Masari'ego, jako charakterystyczny typ architektury renesansowej uznana za zabytek orzeczeniem z dnia 28 czerwca 1934. r. L: AK. 1/42/34.

109/Lwów m. woj. Kamienica w Rynku pod Nr. 17. z wieku XVIII, jako charakterystyczny typ architektury rokokowej, uznana za zabytek orzeczeniem z dnia 28 czerwca 1934. r. L: AK 1/44/34. -

110/Lwów m. woj. Kamienica w Rynku pod Nr. 40, jako charakterystyczny okaz architektury rokokowej, uznana za zabytek orzeczeniem z dnia 28 czerwca 1934. r. L: AK. 1/43/34.

111/Gródek Jagielloński m. pow. Cerkiew filialna pod wezw. Zwiastowania N. P. Marii z r. 1540, wraz z renesansowymi portalami i obok stojącą dzwonnica, jako charakterystyczny typ architektury XVI wieku, uznana za zabytek orzeczeniem z dnia 16 grudnia 1935. r. L: AK 1/32/35.

- 112/. Jarosław m. pow. Kościół OO. Reformatów pod wezw. Św. Trójcy z w. XVIII, wraz z przyległym klasztorem oraz otaczającym murem, kapliczkami na Stacje Męki Pańskiej i drzewostanem, jako charakterystyczny obiekt architektury XVIII. w. uznany za zabytek orzeczeniem z dnia 17 września 1935. r. L:KK. 1/21/35.-
- 113/ Przemyśl m. pow. Dawne mury obronne miasta, znajdujące się na parceli katastr. 1115/3, 1115/1, 1115/4 i 1115/2, wraz z przyległymi parcelami budowlanymi, jako okaz budownictwa obronnego XV. w. uznane za zabytek orzeczeniem z dnia 24 września 1935. r. L. K. K. 1/24/35.-
- 114/ Magierów pow. rawski. Cerkiew z r. 1733 pod wezw. Św. Jerzego jako charakterystyczny typ budownictwa drzewnego XVIII. w., uznana za zabytek orzeczeniem z dnia 23 października 1935. r. L:K. K. 1/26/35.
- 115/ Parypsy pow. rawski. Cerkiew filialna pod wezw. Pokrowy Przeczyskiej Bogurodzicy, z r. 1754, położona na parc. grunt whl. 44, ~~jako~~ wraz z obok stojącą dzwonnica i drzewostanem, jako charakterystyczny typ budownictwa drzewnego, uznany za zabytek orzeczeniem z dnia 16 grudnia 1935. r. L:K. K. 1/29/35
- 116/ Nowotaniec pow. sanocki. Kościół parafialny pod wezw. Św. Mikołaja z pocz. XVIII. w. wraz z obok stojącą dzwonnica jako charakterystyczny typ architektury baroko i drzewostanem/ uznany za zabytek orzeczeniem z dnia 16 grudnia 1935. r. L:K. K. 1/30/35.-
- 117/ Sielec pow. samborski. Cerkiew parafialna pod wezw. Sobora Przechyskiej Bogurodzicy z r. 1700, wraz z otaczającym drzewostanem, jako charakterystyczny typ budownictwa drzewnego, uznana za zabytek orzeczeniem z dnia 17 grudnia 1935. r. L:K. K. 1/31/35

- 109
- 118/ Kosina pow. łańcucki. Kościół parafialny pod wezw., Św. Stanisława z r. 1744, wraz z otaczającymi pozostałościami dawnych wałów ziemnych, jako charakterystyczny typ budownictwa drzewnego XVIII. w. uznany za zabytek orzeczeniem z dnia 20 grudnia 1935. r. L: K. K. 1/33/35.
- 119/ Jarosław. m. pow. Kamienica Rynek 4 /Orsettich/ jednopiętrowa, wraz z typową attyką szczytową i pocieniem od frontu, jako charakterystyczny typ architektury renesansowej, uznana za zabytek orzeczeniem z dnia 18. stycznia 1936. r. L: K. K. 1/1/35. -
- 120/ Laszki Gościńcowe pow. mościska. Stara dzwonnica, stojąca obok ~~dzwonnicy~~ cerkwi jako charakterystyczny typ budownictwa drzewnego, <sup>z XVIII w.</sup> uznana za zabytek orzeczeniem z dn. 18 stycznia 1936. r. L: K. K. 1/2/36. -
- 121/ Przeworsk m. pow. Dawne mury fortyfikacyjne miasta, położone na parc. bud. 373/4/whl 417 gm. katastr. Przeworsk/kx jako typowy okaz architektury obronnej XV-XVI wieku/wraz z najbliższym ich otoczeniem od strony ul. Kaźmierzowskiej i Kościuszki, uznany za zabytek orzeczeniem z dnia 23 kwietnia 1936. r. L: K. K. 1/8/36
- 122/ Brylińce pow. przemyski. Sędziwe dęby w rewirze "Dąbrowa",
- 123/ Wietrzno pow. krośnieński. Sędziwe lipy o obwodzie w pierśnicy 1/2°33 m, 2/ 2,90 m, 3/ 3,05 m, 4/ 4,13 m, 5/ 4,80m rosnące obok tamt. drewnianego kościoła parafialnego ~~na~~ jako charakterystyczne okazy przyrody na Podkarpaciu uznane za zabytek orzeczeniem z dnia 17. maja 1932 r. L: AK. 1/20 ex 1932. -

124/Białkówka pow. krośnieński. Sędziwa topola nadwiślańska o obwodzie 8.20 m. - dąb o obwodzie 3.90 m., - aleja złożona z 29 sztuk dębów, - na folwarku Winnica w majątności tabularnej Białkówka, położonej w Gminie katastralnej Moderówka/whl 602 księga Gruntowa Sądu Okręgowego w Jaśle/ jako charakterystyczne okazy przyrody na Podkarpaciu, uznane za zabytek orzeczeniem z dnia 17. maja 1932. r. L: AK. 1/ 21 ex 1932. r.

125/ Zręcin pow. krośnieński. Sędziwy dąb o obwodzie 4.10 m rosnący na realności inż. Adolfa Chwapila w Gminie katastralnej Zręcin/księga gruntowa Sądu Grodzkiego w Krośnie/ jako cenny okaz przyrody na Podkarpaciu, uznany za zabytek orzeczeniem z dnia 17 maja 1932. r. L: AK. 1/22 ex 1932. r.

126/ Czarnorzeki pow. krośnieński: Grupa skał t. zw. "Prządky" w Czarnorzekach na parceli gruntowej 1959/1 wchodzącej w skład realności whl 231/księga gruntowa Sądu Grodzkiego w Krośnie/ jako charakterystyczny i sędziwy okaz przyrody, uznany za zabytek orzeczeniem z dnia 5. listopada 1932 r. L: AK. 1/57/32. -

127/ Dębno pow. łańcuski. Sędziwy dąb rosnący obok Gr.-kat. cerkwi jako charakterystyczny i okazały okaz przyrody, uznany za zabytek orzeczeniem z dnia 23/grudnia 1932. r. L: AK. 1/85/32. -

128/ Kolbuszowa <sup>m.</sup> pow. Okazała lipa rosnąca na parceli Jana Szczęcha /whl 1006. księga gruntowa Sądu Grodzkiego w Kolbuszowej/ licząca około 120 lat, o kłodzie dług. do 5 m, a następnie rozgałęzionej na <sup>pięc</sup> konarów o kierunku prawie pionowym, jako sędziwy i charakterystyczny okaz przyrody, uznany za zabytek orzeczeniem z dn. 23 grudnia 1932. r. L: AK 1/91 ex 1932. -

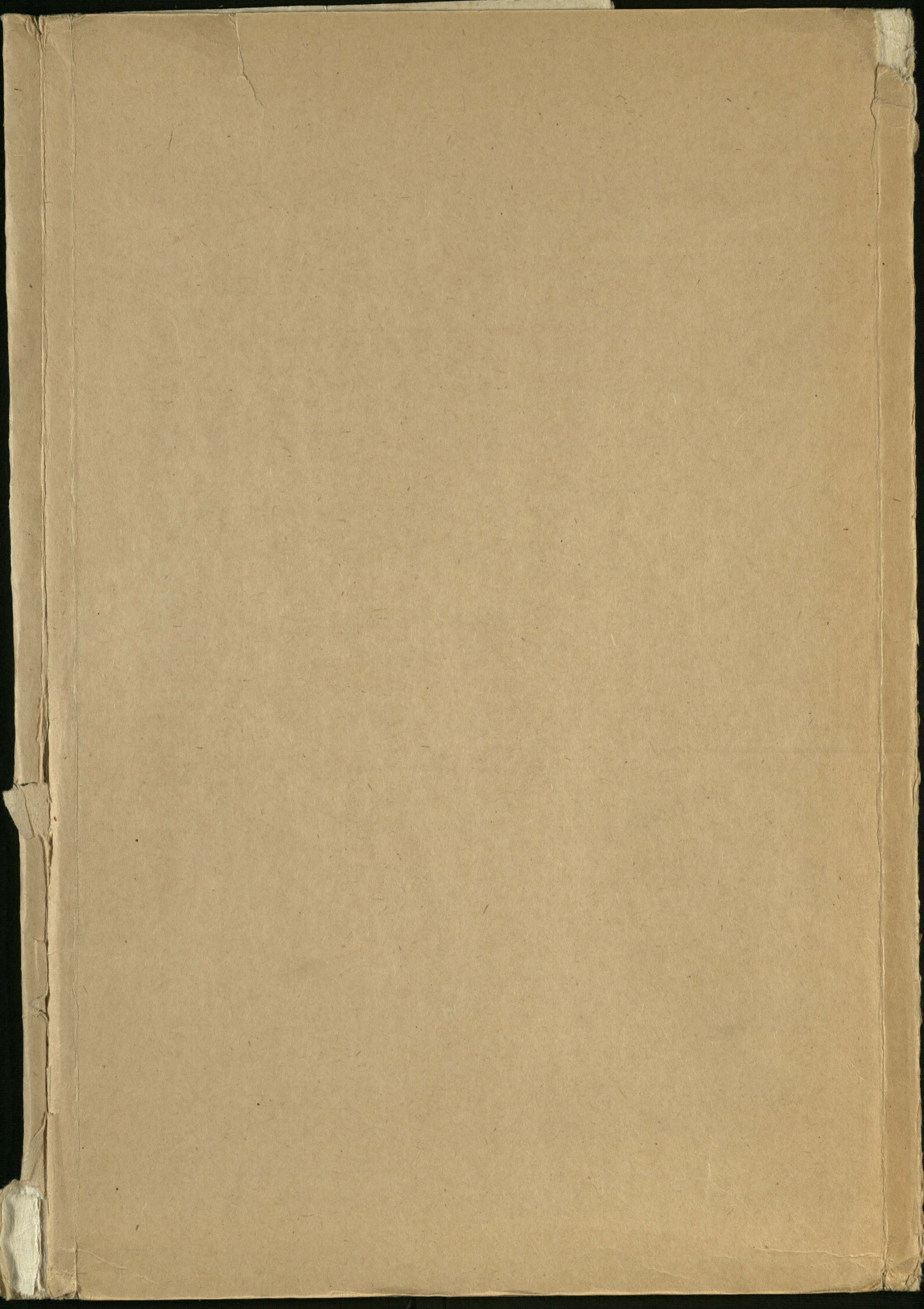
129/ Kolbuszowa m.pow. Trzy topole rosnące na t.zw. "Lipniku" w południowej części parceli gminnej przy deptaku o średnicy około 120 cm i wysokości około 24 m liczące około 125 lat, jeden jawor rosnący tamże o średnicy 60 cm i wysokości do 16 m, liczący około 100 lat, dwa jesiony rosnący tamże o wieku około 100 lat, jako sędziwe ~~o~~ okazałe okazy przyrody, uznane za zabytek orzeczeniem z dnia 23 grudnia 1932. r. L: AK 1/90 ex 1932. r.

130/ Kolbuszowa m.pow. Okazały jesion rosnący na szkarpie parceli Józefa i Marii Deców /whl 1002 Księga Gruntowa Sądu Grodzkiego w Kolbuszowej/ liczący około 100 lat, oraz trzy lipy w wieku około 150 lat, dochodzące do wysokości 22 m., o średnicy w ~~piarwna~~ pierśnicy 140, 125, i 105 cm, rosnące w środku tejże parceli jako sędziwe okazy przyrody, uznane za zabytek orzeczeniem z dnia 23 grudnia 1932. r. L: AK 1/89 ex. 1932. r.

131/ Kolbuszowa m.pow. Okazała topola rosnąca na parceli gimnazjalnej /whl 977 księga grunt. <sup>w Kolbuszowej/</sup> Sądu Grodzkiego o średnicy 120 cm i wysokości do 20 m, licząca około 130 lat, jako sędziwy i charakterystyczny okaz przyrody ~~uznana~~ uznana za zabytek orzeczeniem z dnia 23 / grudnia 1932. r. L: AK 1/88 / 32. -

132/ Sambor m.pow. Okazała lipa wbelkolistna o obwodzie w pierśnicy 4\*70 m, a w wysokości 18 m, znajdująca się w realności P. Henryki Lewickiej przy ul. Kościuszki 15/whl ~~28~~ 281 księga Gruntowa Sądu Grodzkiego w Samborze/ jaką piękny okaz przyrody na Podkarpaciu, uznany za zabytek orzeczeniem z dnia 12 maja 1932. r. L: ~~AK445/kana~~ 1/19 ex 1932. r.

- 133/ Zólkiew m.pow. Aleja modrzewiowa w lesie " Haraj" sadzona wedle tradycji przez Króla Jana III Sobieskiego, wschodząca w skład realności whl 387 gm. kat. Winniki /księga gruntowa Sądu Grodzkiego w Zólkwi/ jako cenny okaz przyroda i posiadający pamiątkowe znaczenie, uznany za zabytek orzeczeniem z dnia 2 lipca 1932. r. L AK 1/35 ex 1932. r.
  
- 134. Barszczowice pow. lwowski. Aleja lipowa w parku dworskim, pochodząca wedle tradycji z czasów ~~XXXXXXXXXXXXXXXXXX~~ Jana Sobieskiego jako charakterystyczny i sędziwy okaz przyrody, wraz z dwoma kamiennymi figurami wyobrażającymi gryfy, uznany za zabytek orzeczeniem z dn. 28 marca 1934 r. L: AK 1/24/34.-
  
- 135/. Krościenko Niżne pow. krośnieński. Sędziwy dąb, o obwodzie 6.20 m, rosnący w Krościenko Niżnem na parceli Władysława Wilka, jako charakterystyczny okaz przyrody, uznany za zabytek orzeczeniem z dnia 21. czerwca 1934. r. L: AK 1/4/34.-
  
- 136/ Węglówka pow. krośnieński.-Sędziwy dąb o obwodzie 8'20 m rosnący między prawym brzegiem Czarnego Potoku a cerkwią w Węglówce, jako charakterystyczny okaz przyrody, uznany za zabytek orzeczeniem z dnia 21 czerwca 1934. r. L: AK 1/5/34.-
  
- 137/ Humniska pow. brzozowski. Sędziwa ~~na~~ dąb o obwodzie 6'30 m. liczący około 500 lat, który znajduje się w odległości 4 m od kościoła parafialnego, jako charakterystyczny okaz przyrody, uznany za zabytek orzeczeniem z dnia 21 czerwca 1934. r. L: AK 1/28/34.-



УК  
24

