

Оссолінські колекції.

CD – диск виконано в рамках угоди укладеної з квітня 2004 р. між Львівською науковою бібліотекою НАН України у Львові і Національним Закладом ім. Оссолінських у Вроцлаві.

Lwowska Naukowa Biblioteka im. W. Stefanyka NAN Ukrainy. Oddział Rękopisów.

Zespół (fond) 4.

Zbiór rękopisów Biblioteki Baworowskich

Dział (opys) 1

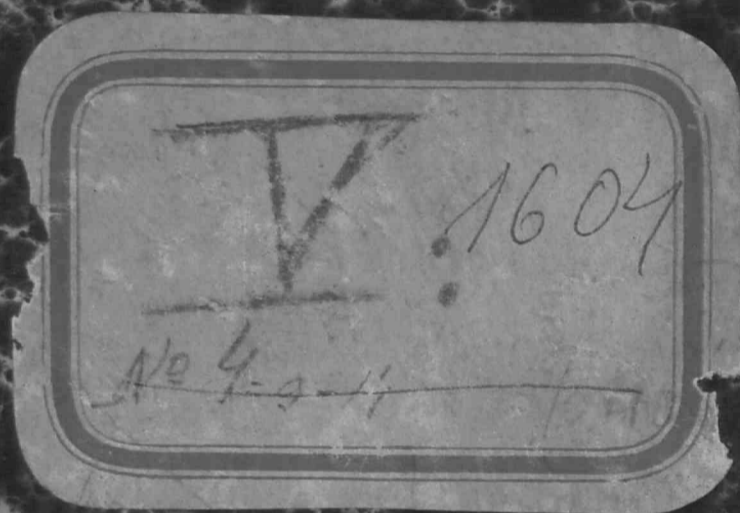
1604. Plany budowy gmachu Biblioteki W. hr. Baworowskiego w Tarnopolu (II poł. XIX w.).

STRONY NIEZAPISANE NIE ZOSTAŁY ZDIGITALIZOWANE

Львівська бібліотека
АН УРСР

ВІДДІЛ РУКОПИСІВ

Баб. 1604



№ 1604

Харьку.

до будовы громаднiй бібліотечнаго
Харькова.

Larywy

2
budowy gmachu bibliotecznego w Petersburgu na granie
przeze mnie kupionym wnieści się mającego, odnośnie do
VI rozdziału mego Testamentu z dnia skrócone.

w ogólności. §1. Głównym przeznaczeniem
tego gmachu jest umieszczenie zbiorów
różn naukowo-artystycznych, ma-
jących ciągle wzrastać, a przy zachowa-
naniu charakteru własności pry-
watnej, przynosić użytek naukom
i piśmiennictwu narodowemu.

Proszę tego ma w tym gmachu
znajdować się mieszkanie Ordyna-
ta, z Salą, Familijną obok miesz-
kani Ordynata powstana, tak aby
Salę tę mającą służyć do zgroma-
dzeń naukowych, agronomicznych
i t.p., Ordynat lawie dla siebie
używać mógł.

Należnie znajdować się mają
w tym gmachu mieszkania dla
Dyrektora zbiorów, bibliotekarza,
i obcych gości. -

§2. Przeznaczenie to gmachu
wnieści się mającego następuje
tak co do charakteru architektury,
jako też co do wewnętrznej
urządzenia i układu należąca

ce skarowki:

Jako wrotnosc przywalna, gmauch
ten nie potrzebuje miec formy monu-
mentalnej; a gdy dla formy wewnast-
nej mienalicyz podwiscia wewnastno-
sci, lecz stara sie, aby ewidentna
forma byla tylko koniecznym wy-
nikiem tego, czego sie wewnast-
nie potrzebuje; przeto nie trzeba sie
koniecznie trzymac scisle regular-
nosci korbaltson, natomiast nie
mimo dowolnie w korbaltson, po-
waga, ktora gmauch ten jako przy-
bytek zbiorow naukowo-artystry-
cznych miec powinien, zachowa-
na byc moze.

Nadabna prostota bez fat-
szywej okazylosci i korbaltsony-
prepychow; gromadnosci wyko-
nania z uwzględnieniem moze-
wego przybradowania bez nadmier-
nej piekności; przytem wewnast-
trony waktad odpowiedni celowi
gmaucha, ktoryby przy stosowno-
i wygodnem umieszczeniu zbiorow,
bezpiecznosc od uszkodzen
wielkiego rodzaju, i takowym
nadzorem wykonywanych z tych zbiorow,
- osobniat zbiorow od innych
mieszkanych tak, aby zbiorow
mieszanych innych dogodnosci miec

kaie, a mieszkania mi narosta,
ty powagi przybytku obrotow: -
ole wystarczy co sie sada komier,
nie; rodzaj stylu moze byc dowol,
ny, byleby odpowiadat klimatu,
wi. -

w segregacjach.

§ 3. Gdy plac na Gmach biblioteczny
szeregi przesuwarony, ma w kształcie
równoległoboku (kwadrata) o wymiarach
około 9 morgow ustawiony od
wschodu ku zachodowi trochej pochy-
loniej; z wolnym na wschodniej
stronie widokiem, - a koniecznie
nie jeel, aby Gmach trzymat sie
pewnej jakiejś linii; pole
Gmach ten stae more swobodnie
środek ogrodu, na punkcie naj-
dogodniejszym, i byc oddzielonym
ze wszystkich stron.

Bauer

Pomienai zas plac ten, przyly-
kajacy od strony południowej do
drogi publicznej, ma ku zachodowi
swobodnie widok, a od południowej granicy z ogrodem
publicznym w ktorego planie
Gmach biblioteczny jest już
uwzględniony; pole Gmach ten
powinno mieć front główny
i najokazalszy ku zachodowi,
z matem zwrocceniem ku po-
łudniowi t. j. ku drodze publicznej

Dzielnice

i być w harmonii z planem agor
du publicznego. -

§ 4. Kształt i z do roli, czyli
cały gmach ma być o piętros, czy
li tylko czynie; również jak i to,
czy cegła lub kamień w okolicy
Tarnobrzkiej znajdujący się, do bu-
dowy ma być użyty, byle cały
gmach był wybudowany z mace-
ryatu słarskiego

§ 5. Fawatose budynku jest je-
dnym z głównych warunków. Dla-
tego przy silnych fundamentach,
dolne mury, które w części na-
dzwory przetransowej filaracnie
wymocione być mogą, powinny
być z kamienia (ciós proniały-
ski), - piwnice i subterany skle-
pione, wewnątrz ciósem futrowa-
ne, a potłoczek w subteranach pły-
tem lub cegła na cemenie asa-
deona, sufity nad częścią gma-
chu przetransowego na dzwory, mogą
być sklepowe, a mury w naj-
wyższej kondygnacji przynajmniej
24 cali grubości trzymać.

W części gmachu na dzwory pre-
ansaronej, która szczególnie od
ognia zabezpieczona, być ma,
powinny być futryny w drzwi-

podłoga?
z masy

30

Na ciężaru szaf

i akien z ciosu, drzwi i okien,
nice i etarne.

kraty
paradna

wszystkie schody, gzymfy i
oddaly architektoniczne mają
być z ciosu; a ganki, korytase
i terasy kamienno-emi płytami
wykładane.

Dach przez wzgląd na panu,
jako wiatry, ludziej nawiaty śnie-
gów, niepowinno być ani
za wysoki ani za płaski, i o
ile możności bez tamian i wy-
skoków; koryle zaś ma być ma-
dryatem niepalnym.

ogniotrwały

Kominy, w które żadne belki
i sp. nie powinny być wpu-
szcane, mają być prowadzone
z grubych murów, i o ile mo-
żności nie koto sal bibliotec-
nych.

wpuszczane

co do wewnętrznej roz-
stawu i urządzenia.

§ 6. Zmach biblioteczny me,
Dla przemianowania mego Dzieli-
sz na trzy główne części:

- 1^a część na zbiorzy naukowo-art-
tykcyjne
- 2^a część: Sala fauultyjna z miesz-
kaniem oddynata
- 3^a część: mieszkanie Dyrektora,
bibliotekarsa i paruje go,
i inne. —

§7. Łazie pierwsze

z oddzielnym meblem, położona od strony zachodniej zbiorów od, powiechniej, zawieszają powinną na, wieszakach, na dole, obok siebie le, są one i z sobą komunikacyjną, ma, jako lokalami:

a. Biblioteka l.j. sztuk książek, manuskryptów i rycin.

Biblioteka na 50000 tomów i 10000 manuskryptów zamierzona, wymaga 4 do 5^{ci} obok siebie, listyich sal, światłych, przewie, nych, i wielkości ludzkiej wy, sokości odpowiedniej wysokości, samej liczby książek i manu, skryptów, które w szafach o, podwójnych mierowej wielko, ści, pod ścianami środko, wemi ustawic' się mających, umieszczone być mają, - pod, czas gdy szafy niskie z szaf, kami i drewnianymi, środko, sal w miejscach dogodnych, ustawione, ryciny miesięc, maga. -

b. Skarbiec obok jednej z sal bib, liki położony, mniejszych wiel, kości, wone sale rozmieszona, sturyci m, do zachowania rękopisów i r, izon szeregielnej wartości. -

mapy

c. Kabinet Starożytności, rozmiarów
takich jak skarbce, do tegoż lub
do jednej z sal biblioteki przyległy,
przeznaczony ~~jest~~ na umieszczenie
starożytnych rękopisów, rycin, t. p.

d. Biuro biblioteki ^{ma} wymagać ^{nie} bezpośred-
nio przy bibliotece powołanej sali,
takich rozmiarów, ażeby przedzielić
na dwie sekcyjne, mieszczą-
cej w jednej powołanej pracowni
Dyrektora i bibliotekarza, w dru-
giej zaś powołanej 3 kabinety

pokojki

3

każdy z których przynajmniej sze-
ściu kwadratów, w którychby
aby se zbiorów biblioteki ho-
wysłać chcący, pod dozorem Dy-
rektora lub bibliotekarza prac-
ować mogli. -

związujący

e. Archiwum obok biura biblioteki
przeznaczone na zachowanie Aktów.

map

f. Kancelarya administracyjna do
zatrudnienia czynności administra-
cyjnych. W kancelaryi tej, obok
biura biblioteki powołanej, także
kafka umieszczona być ma. -

Uwaga: Gdy zamiarem moim
jest, aby w salach biblioteki wyżej
opisanych, z czasem same tylko
wyborom ksiąg i manuskrypta
umieszczone były; prosto konieczne

f

wydzielone

jest, aby plan części gmachu na
zbiorę muzealną był tak abony,
stany, irby książki i manuskryp-
ta które z czasem a głównej biblio-
teki wyseparowane zostaną, mogły
znaleźć dogodnie umieszczenie
obok głównej biblioteki, t.j. obok
opisanego wyżej sal biblioteki,
w takim przybudowaniu się mogły
zyskać.

§ 8. Część druga

w skład tej części wchodzi:

- a. Sala familyjna, rozmiarów okaza-
nych, najwięcej wrażeń 24 sążni kw
Oratorskich, powinna być się znajdować
na piętrze, a widokiem na zachód,
miej wchod z głównej sieni, a ora-
przyłokcie do mieszkalni ordyna-
ta. - Sala ta powinna być abony,
waler i ozdabiona, jeśli można, w
stylu jaki wedle tradycji i opisów
(zobacz H. Pola "Sala Helmanicka
w piśmiach Janusza) używany
był dawniej w Polsce, na wszel-
ki wypadek Sala ta odznaczać się
powinna piękną proporcją drzwi
i okien, i odpowiednią konstruk-
cją pomiaty, a niej symetryczno
obraz do zbiorów nabywać, umies-
czone być mogą. —

Przegląd Do Salii rodzinnej naj-
dowai się ma mieszkanie Brdy-
ta, składające się z przedpokojem, Sa-
lonem, pracowni, sypialni, kuchni i
umieszczenia dla służby.

§ 9. Część trzecia

Obejmuje mieszkania urzędników
biblioteki i pokoje gościnne; mianowicie:

nie rodoś
mieccy

a. mieszkanie Dyrektora Składowe
składające się z przedpokojem, saloniku,
pracowni, sypialni, spiżarni i kuchni.

b. mieszkanie Bibliotekarsa skła-
dające się z 3 pokojami, spiżarni i
kuchni -

c. mieszkanie gościnne o 3 pokojach.

§ 10. Należy mieć na uwadze
aby wszelkie urządzenia iłe meble
od biblioteki oddalone były; dalej
aby mieszkania nieleżały, jeśli to
było może nad lokatami nieopła-
conymi; natomiast aby mieszka-
nia urzędników Biblioteki miały
kuchnię oddzielną od Biblioteki przy-
stępną.

§ 11. Stajnia na 4 konie, rozdzielna
twardzie schronek na ^{opieszki i} narzędzia do ga-
szenia ognia, mogą być umieszczone
w osobnym budynku, w agropo-
drze w stosownym miejscu i kształ-
cie wystawie się mającyemu.

§11. Mieszkania stug najdosowniej
w suterkach znajdować się mogą,
gdzie w razie potrzeby także dru-
żarską umieszczoną być mogłyby.

Co do kanałów i spro-
wadzenia wody z
Dachu.

§12. Jak i kiedy prowadzić ka-
naty z góry wyciągnąć kloaki? w ja-
ki sposób wprowadzić wodę z Dachu
do kwater? to są plany i
wymyślne na którym spaść niekaza,
my być powinniśmy, ażeby oszczędzić
wody i dobrać jest odpuścić mierzby,
lub wody ograniczyć się na łaz
wanych i innych.

Kanaty
jama odchodu
Co do budynków
przyborych.

§13. Stajnia na 4 konie, w całości
tudzież schronie na sprzątki i ga-
szenia ognia, mogą być umiesz-
czone w osobnym budynku, w
dosownem miejscu w ogrodzie,
i w kwaterze odpowiednim my,
stać się mający.

Co do ogrodzenia:

§14. Ogrodzenie niepotrzebne być
jednokrotnie ze wszystkich stron;
orazem powinno być zastoso-
wane do miejscowości każdej
strony realności; w ogóle zaś je-
większej części odkryte kłopotami,
ażeby ograniczyć wstawnie, nie-
markowato widownie tych gra-
nic; przez co ogrody biblioteczne,
wydają się jakoby przydatne

ogrodu publicznego, wielceby zyskał.
Wjazd ma być od strony zachod,
niej, a ulicy Lambydy iii mającej.

co do Kosetu
budowy

§ 15. Na wystawienie i urzadze,
na gmachu bibliotecznego & piwna,
liczbyciau wyznaczone 80 do 100
Tysicy Rt. Aw. Kwadrany ras,
iz podle dozwiazenia, rurywisty
Koset budowlie anacnie przewyżnia
Koset wykazany Kosalorysem; wy.
magam, aby plan gmachu tego
na 50 do 60 Tysicy Rt Aw: utorem
był, tak aby nadwyżka kosetu która
się przy wzrosceniu gmachu i jego
mieszkania prawdopodobnie okaże,
w wyznaczonyj pruzemie sumie
80 do 100000 Rt. Aw. pokrycie
znalecē mogła.

cas tapione

Tym też celem, aby się co do
kosetu budowy w Kosalorysie jak
najwięcej do rurywistycznej abliżo,
no, powinnien ten kosetemu wy.
robienemu planu powieszone kopie,
prova planu ogólnego, w którym
poiniejise przybudowania mają
już być wskazane, utrzymi także
1. plan z glichu suterem 2. plan
od fundamentow suterem 3. plan
pod okna na dole 4. plan przy
wysokości skien 5. plan z glichu
Oetu i balkonow 6. plan w piwni

zrozmianie muru
linia horyzont: muru

tree pod okna 7. Plan z wysoko-
ścią okien piętrowy. 8. plan z gliczki
piętrowy. 9. plan dachu.

Co do sposobu stroy,
mania planu.

Fotografia

§ 16. Na plan do Gmachu biblioteki
leonego moze być rozpisany kon-
kurs. Kawose zaś robiony plan
ten, powinnien być albo zjednać na
miejsce dla pomieszczenia miejscowości,
albo dla blizszych sąsiedztwa za-
siegnać do Ordynata; zaproszając
z dachem kawosów ordynatyjnych
inne skądś leny i niepowinno
z uwagi pomieszczenia Gmachu
którego plan będzie robiony, albo
niezaważając tylko plan dobry
będzie, jeśli i celowi Gmachu i
miejscowości odpowiadają będzie

Kto będzie sadził

czyj najlepszy plan

Parato się

Zarysy

Budowy Gmachu bibliotecznego w Tarnopolu na gruncie yrze-
semnie kupionym wamieńsis mającego, odnosnie do IV następu-
nego Testamentu z dnia skrócone.

w ogólnosci.

I. 1. Głównem przeznaczeniem tego Gmachu jest umieszczenie zbiorów naukowo-arty-
stycznych, mających ciągle wzrastać, a przy zachowaniu charakteru własności prywat-
nej, przynosić pożytek naukom i piśmi-
nictwu narodowemu.

Prócz tego ma w tym Gmachu znajdować się mieszkanie Ordynata, a Sala Familij-
na, obok mieszkania Ordynata położona,
tak aby sala ta, mająca służyć do zgroma-
dzeń naukowych, agronomicznych i t. p.,
Ordynat także da sobie używać mógł.

Nareszcie znajdować się mają w tym Gmachu mieszkania dla Dyrektora Zbio-
rów, Bibliotekarza, i obcych gości.

I. 2. Przeznaczenie to Gmachu wzmie-
sis mającego nastreżać tak co do charak-
teru architektury, jako też co do wewnętr-
znego urządzenia i rozkładu następują-
ce skazówki:

Jako własności prywatnej, Gmach ten

niepotrzebuje mieć formy monumentalnej; a gdy dla formy zewnętrznej miana leży poświęcić zewnętrzności, lecz starać się, aby zewnętrzna forma była tylko koniecznym wyznikiem tego, czego się wewnątrz potrzebuje; przeto nie trzeba się koniecznie trzymać ściśle regularności kształtów, rozstrzaskać mimo dowolności w kształcie, powaga, która Gmach ten jako przybytek Zbiorów naukowo-artystycznych mieć powinien, zachowana być może.

Nadobna prostota bez fałszywej obciążłości i kosztownych przepychów; gruntowność wykonania z uwzględnieniem możliwego przybudowania bez nadwężenia piękności; przytem wewnętrzny rozkład odpowiedni celowi Gmachu, który by przy stosownem i wygodnem umieszczeniu Zbiorów, bezpieczeństwie od uszkodzeń wszelkiego rodzaju, i łatwym nadzorem użytkujących z tych Zbiorów, oddzielał Zbiory od części mieszkalnych Łań, aby nieczyniły ujmy dogodności mieszkań, a mieszkańami nie naruszały powagi przybytku Zbiorów; o to wszystko co się zada koniecznie; rodzaj

stylu może być dowolny, byleby odpowiadał
dał Klimatowi. —

w szczególności.

I. 3. Gay plac na Gmach biblioteczny
przeznaczony, ma w kształcie równole-
głoboku (Fermulluloiguruu) około G. mor-
gów przeszczyony od wschodu ku zach-
dowi trochę pochylonej, a wolnym na
wszystkie strony widokiem, — a koniecz-
na nie jest, aby Gmach trzymał się pew-
nej jakiejś linii; przeto Gmach ten stać
może wolno wśród ogrodu, na punkcie
najdogodniejszym, i być ozdobnym ze
wszystkich stron.

Ponieważ zaś plac ten, przytykający
od strony południowej do drogi publicz-
nej, ma ku zachodowi szczególnie piękny
widok, a od północy graniczy z ogrodem
publicznym w którego planie Gmach bi-
blioteczny jest już uwzględniony; przeto
Gmach ten powinien mieć front główny
i najokazalszy ku zachodowi, a małym
zwróceniem ku południowi t. j. ku drodze
publicznej, i być w harmonii z planem
ogrodu publicznego. —

I. 4. Lustra się do woli, czyli cały
Gmach ma być o piatrze, czyli tylko
części; również jak i to, czy cegła lub

Kamień w okolicy Tarnopolskiej naj-
dujący się, do budowy ma być użyty, by-
le cały gmach był wybudowany z mate-
ryału twardego.

§. 5. Tworzący budynek jest jednym
z głównych warunków. Dlatego przy sil-
nych fundamentach, dolne mury, które
w części na kłbiony przeznaczonej filara-
mi, wzmocnione być mogą, powinny być
z kamienia (ciós promiatyniński), - piwni-
ce i sutereny sklepione, wewnątrz ciósem
futrowane, a podszew w suterenach, płyt-
tem lub cegła na cementnie osadzona; sufity
nad częścią gmachu przeznaczoną na kłbio-
ny, mają być sklepione, a mury w najwyż-
szej kontygnacji przynajmniej 24 cali
grubości trzymać.

W części gmachu na kłbiony przeznaczo-
nej, która szczególnie od ognia zabezpie-
czona być ma, powinny być futryny u
drzwi i okien z ciosu, drzwi i okien-
nice zelazne.

Wszystkie schody, grzynsy i ozdoby
architektoniczne mają być z ciosu, a
ganki, korytarze i terasy kamieniami
płytkami wykładane.

Dach przez wzgląd na panujące wiatry

twierdził nawaly śniegów, nie powinien
 być ani za wysoki ani za płaski, i o ile
 możliwości bez tamian i wyskoków; kryty
 zaś ma być materialem niepalnym. —

Stominy, w które żadne belki i t. p. nie
 powinny być wpuszczone, mają być pro-
 wadzone z grubych murów, i o ile możno-
 ści nie kolo sal bibliotecznych.

Co do wewnętrznego S. b. Gmach biblioteczny wedle przeznacze-
rozkładu i urządzenia. ma swego dzielić się na trzy główne części:

1^a część na zbiorów naukowo-artystyczne

2^a część: Sala Familijna z mieszkaniem
 Ordynata.

3^a część: mieszkanie Dyrektora, Biblio-
 tekarza i pokoje gościnne —

S. J. Część pierwsza

z oddzielnym wchodem, położona od strony
 zachowania zbiorów odpowiedniej, zawie-
 rad powinna następującej, na dole, obok
 siebie leżące i z sobą komunikacja ma-
 jące lokalności:

a) Biblioteka S. J. skład książek, manuskryptów i rycin.

Biblioteka na 50,000 tomów i 10,000
 manuskryptów zamierzona wymaga
 4 do 5^{ciu} obok siebie leżących sal, światłych,
 przewiewnych, i wielkości ludzi wyso-

kości odpowiedniej wyzi wmasowanej liźbie
książek i manuskryptów, które w szafach
o podwójnych nierównej wielkości półkach,
pod ścianami środkowemi ustawic się ma-
jących, umieszczone być mają, podczas
gdy szafy niakie z sufladami i drzewiami,
środkiem sal w miejscach dogodnych w-
stawione, ryciny mieć mogą. —

b. Skarbiec obok jednej z Sal biblioteki poto-
żony, w miejscach niżej rzezone Sale roz-
miarów, służyć ma do zachowania doku-
mentów i rękopisów szczególnej wartości. —

c. Kabinet Starożytności, rozmiarów takich
jak skarbiec, do tegoż lub do jednej z Sal
biblioteki przyległy, przeznaczony na umie-
szczenie starożytnych aboi, sprzętów i t. p.

d. Biuro biblioteki, wymagające bezpośred-
nio przy bibliotece potężnej Sali, takich
rozmiarów, ażeby przedzielona ścianą skłani-
ną, mieć mogła w jednej połowie pracow-
nie, Dyrektora i Bibliotekarza, w drugiej
zaś połowie 3 Kabinetów każdy o czterech
przynajmniej szimach kwadratowych,
w którychby oby se zbiorów biblioteki ko-
rzystać checy, pod dozorem Dyrektora lub
Bibliotekarza pracować mogli. —

e. Archiwum obok biura Biblioteki, przezna-

caone na zachowanie Aktów. —

f. Kancelarya administracyjna, do zatakwienia
czynności administracyjnych. W Kancela-
ryi tej, obok biura Biblioteki położonej,
także kassa umieszczona, być ma. —

Uwaga: Gdy zamiarem moim jest, aby
w Salach Biblioteki wyżej opisanych, a ca-
sem same tylko wyborowe książki i manu-
skrypta umieszczone były; przeto koniecz-
na jest, aby plan części Gmachu na Bibliotekę
przeznaczonej był tak obmyślony, iżby
książki i manuskrypta które z czasem
z Głównej Biblioteki wyportowane zostaną,
mogły znaleźć dogodnie umieszczenie obok
Głównej Biblioteki, t.j. obok opisanych wy-
żej Sal Biblioteki; w lokalu przybudować
się mogącym.

§ 8. Część druga.

w skład tej części wchodzi:

a. Sala rodzinna, rozmiarów okazyjnych,
najwięcej wzniesie 24 sieni kwadratowych,
powinna być znajdować na piątym,
z widokiem na Zachód, — mieć wchód do
Głównej sieni, a oraz przytykać do mie-
szkania Ordynata. — Sala ta powinna być
skuteczna i ozdobiona, jeśli można, w stylu
jaki wedle tradycji i opisów (zobacz

W. Pola "Sala Hetmańska" w piśmiech
Panura) niegdyś był dawniej w Polsce;
na wszelki wypadek Sala ta odnowić się
powinna z piękna proporcya, drzewi i okien,
i odpowiednia konstrukcyja powiaty; w niej
tymczasowo obrazy do zbiorów należące, w
mieszczone być mogą. —

Przyległe do Sali Familijnej znajdować
się ma mieszkanie Ordynata, składające
się z przedpokojem, Salonu, pracowni, sy-
pialni, kuchni i umieszczenia dla służb.

I. 9. Część trzecia:

Obejmuje mieszkania urzędników Biblio-
teki i pokoje gościnne; mianowicie:

a. mieszkanie Dyrektora zbiorów składają-
jące się z przedpokojem, saloniku, pracowni,
sypialni, spiżarni i kuchni.

b. mieszkanie Bibliotekarza składające się
z 3 pokoi, spiżarni i kuchni.

c. mieszkanie gościnne o 3 pokojach.

I. 10. Należy mieć na uwadze aby wszel-
kie ogniska ile możności od Biblioteki
oddalone były, dalej aby mieszkania nie
leżały, jeśli to być może nad lokalami
nieopalanymi; nakoniec aby mieszka-
nia urzędników Biblioteki miały za-
pełnie odrębny od Biblioteki przystęp.

S. 11. Mieszkania stug najstosowniej w su-
terenach znajdować się mogą, i gdzie w razie
potrzeby także drukarnia umieszczona być
mogłaby.

Co do kanałów
i sprowadzania wody
z dachu.

S. 12. Jak i które dy prowadzić kanały? gdzie
wytyczyć kloaki? w jaki sposób spro-
wadzać wodę z dachu do kanałów? to
określi plan sytuacyjny, na którym spad
wskazany być powinien, ażeby osadzić:
czyli i dokąd jest odpływ mżebny, lub
czyli ograniczyć się na tak zwanych
Kuntygrubau.

Co do budynków
przyboecznych.

S. 13. Stajnia na 4 konie, wozownia, tu-
dzież schowek na sprzęty do gaszenia ognia,
mogą być umieszczone w osobnym budyn-
ku, w stosownem miejscu w ogrodzie,
i w kształcie odpowiednim wystawić
się mającym.

Co do ogrodzenia.

S. 14. Ogrodzenie niepotrzebuje być jedna-
krowe na wszystkich stronach; owszem po-
wiuno być zastosowane do miejscowości
każdej strony realności; w ogóle zaś po-
większej części nakryte kłobami, ażeby
ograniczać własność, niemarkowato
widerczanie tych granic; przez co ogród
biblioteczny, wydając się jakoby przydu-
żenie ogrodu publicznego wieleby zyskał.

Co do kosztu
budowy.

Wjazd ma być od strony zachodniej,
z ulicy tamtejszy iść mającej.

§. 15. Na wystawienie i urządzenie Gmachu bibliotecznego z przynależnościami
wymierzam ~~na 20000~~ ~~zł.~~ ~~aw.~~ 25000 zł. aw.
Zwariwszy zaś, iż wedle doświadczenia,
rzeczywisty koszt budowy znacznie
przewyższa koszt wykazany kosztory-
sem; wymagam, aby plan Gmachu
tego na ~~20000~~ ~~zł.~~ ~~aw.~~ 25000 zł. aw. ułożony
był, tak aby nadwyżka kosztu która
się przy wzniesieniu Gmachu i jego ur-
ządzaniu prawdopodobnie okaze, w wy-
znaczony przedterminie sumie ~~na 20000~~
~~zł.~~ ~~aw.~~ pokryć zrealizować mogła.

Tym też celem, aby się co do kosztu budowy w kosztorysie jak najwiścej do rzeczywistości zbliżono, powinien ten
któremu wyrobienie planu powierzono
nie będzie, prócz planu ogólnego, w któ-
rym późniejsze przybudowania mają
już być wskazane, ułożyć także:

1. plan z glicha, suterem 2. plan od fun-
damentów suterem 3. plan pod okna
na Dole 4. plan przy wysokości okien
5. plan z glicha, Dole i balkonów 6. plan
w piątce pod okna 7. plan z wysokości

Co do sposobu otrzy-
mania planu.

okien piątra. 8. plan z. gleiche, piątra?
9. plan dachu.

S. 11. Na planie Gmachu bibliotecznego
może być rozpisany konkurs. Lewsze
zaś robiący plan ten, powinienby albo
zjechać na miejsce dla poznania miej-
scowości, albo też bliższych szeregów
nasiągnąć od Ordynata; zapoznać się
z duchem Lasad Ordynaryi przecznie
skreślonych i niepuszczać z uwagi
przeznaczenia Gmachu, którego plan
będzie robił; albowiem wówczas był
by plan dobry, jeśli i celowi
Gmachu i miejscowości odpowia-
dać będzie.

Działo się

14
Oy
Larysy.

Do budowy Gmachu Bibliotecznego
w Ternopolu.

Dr

Larysy.

Do budowy Gmachu bibliotecznego w Tarnopolu na Gruncie pryncypała
kujonim, wzniesie sie majacego, odnośnie do VI Ustępu mego Testamentu,
tu dnia 20 sierpnia 1889 r. skreślone.

w Ogólności.

S. 1. Głównym przeznaczeniem tego Gmachu jest umieszczenie zbiorów naukowo-artystycznych, mających ciągle wzrastać, a przy zachowaniu charakteru własności prywatnej, przynosić pożytek nauki i piśmiennictwu narodowemu.

Prócz tego ma w tym Gmachu znajdować się mieszkanie Ordynata, i Sale dla ~~zajęcia~~ ^{jego} obojga mieszkanca Ordynata i potężona, tak aby Sale te mogły służyć do zgromadzeń naukowych, agronomicznych, i. t. p., Ordynat także dla siebie używać.

Należnie znajdować się mają w tym Gmachu mieszkania dla Dyrektora, Stora Zbiorów, bibliotekarza, i ~~innych~~ ^{ich} gościn.

S. 2. Przeznaczenie to Gmachu wzniesie się majacego następuje tak co do charakteru architektury, jako też co do wewnętrznej konstrukcji i rozkładu następującej skrajnie:

Jako własność prywatna, Gmach ten nie powinien mieć formy monumentalnej; a gdy dla formy zewnętrznej nie należy poświęcać wymagań wygodnego, i celowi odpowiedniego wewnętrznej konstrukcji, lecz owszem starać się, aby zewnętrzni kształt był tylko horion.

rym

~~XXXX~~

Asy

radna

~~XXXX~~

T Do posiedzeń rady ordynackiej także

W

Am

Wzrosty i drty =
STON.

może nie mieć

wymagalności

malery

zbytwnych ozdób

F przez Dodanie n. p. Drugiego piętra

F wosyotho, ^{czego} ~~na~~ się xiada koniecznie;

w szeregolności.

(Kawin) ~~stanie~~

przestrzeni

nym wyznikiem we wnętrzej ~~potrzeby~~; prosto niekoniecznie siule regularności kształtów, trzymać się ~~potrzeba~~; zwłaszcza nie mimo dowolności w Architektonice powaga, która Gmach ten jako przybytek Zbiorów naukowo artystycznych mieć powinien, zachowana być może.

Nadobna prostota bez fatorywej okazywości i ~~sztywnych~~ ~~formalności~~; gruntowności wykonania x uwzględnieniem możliwego przybudowania bez nadwężenia piękności; ^F przytem we wnętrzym celowi Gmachu odpowiedni rozkład, który by przy stosownym i wygodnym umieszczeniu Zbiorów naukowo artystycznych, bezpieczeństwa od wszelkich uszkodzeń i fatalnym radzorem uszythajacych x tychże odosobniał Zbiory te od części mieszkalnych w ten sposób, ażeby nieznityły zymy dogodnie, słu mieszkan, oddziaty mieszkalne nas nienaruszaly powagi przybytku Zbiorów, oto ^{którym} ~~podaj~~ stylu może być dowolny, byle odpowiadat klimatowi.

S. 3. Gdy plac na Gmach biblioteczny ^{stanie} ~~przeznaczony~~ na w kształcie równoległoboku (~~Paralelogram~~ ^{Paralelogram}) około 0. mot, ~~gów~~ ~~plac~~ ~~zamy~~ od wschodu ku Zachodowi, w trochę pochylonej, x otwartym na wszystkie strony widokiem, - a ^{to} ~~roz~~ ~~czyna~~ ~~nie~~ ~~jest~~, aby Gmach trzymat się pewnej jakiegoś linii; prosto Gmach ~~ten~~ ~~stać~~ ~~może~~ ~~wolno~~ ~~po~~ ~~śród~~ ~~ogrodu~~, na punkcie najdogodniejszym, i być oddobnym ze wszystkich stron.

Porównaj nas plac ten, przytykaja, cy od strony południowej do drogi publicznej.

architektoniczne mają być z ciosu, a
ganki, korytarze i ~~tereny~~ kamienne,
mi płytami wykładane.

Dach przez wykład na parujące wia-
try, tudzież sawaty śniegów, niepowi-
nien być ani za wysoki ani za płaski,
i o ile możności bez taranów, i wyskoków,
kryty zaś ma być materiałem ognio-
trwałym ~~niepalnym~~.

Pomieszczenia, w które siadane belki i s.p.
niepowinny być wpuszczane, mają
z grubych murów, i o ile możności
nie tylko sal bibliotecznych, byle
~~budowane~~. Belki w powatach nad
którymi zbiory umieszczone być ma-
ją, powinny być gęsto układane
ze względu na ciężar szaf bibliotecz-
nych. F

S. C. Gmach biblioteczny według
przeobrażenia swego dzieli się na
kory główne części:

1^a część: na zbiory nauko wo-
artystyczn-

ne.

2^a część: Sala familijna z mieszka-
niem Ordynata.

3^a część: mieszkanie Dyrektora, bi-
bliotekarza, i pokoje gościnne.

S. 4. Część pierwsza

z oddzielnym wchodem, położona
od strony, zachowania zbiorów odpo-
wiednie, zawierac powinna raftery,
pływające, na dole, obok siebie leżące i
ścianki z sobą mające przybytki:

a. Biblioteka t. j. skład ksiąg, ma-
nuskrypów i rycin.

Biblioteka na ~~10000~~ ¹⁰⁰⁰⁰ tomów, i ~~10000~~ ¹⁰⁰⁰⁰
manuskryptów zamierzona, wyma-
ga

ga
/

murowane z ciosu

~~nie palnym~~

F Na gmachu ma być umieszczone
moj herb familijny,

Co do wewnętrznego
rozkładu i urządzenia.

zadna

~~zadna~~

* przedzielny tysięcy
& dwieście tysięcy

biura Biblioteki polskiej, także Kasa
umieszczone być może.

Uwaga. Gdy zamiarem moim jest,
aby w Salach Biblioteki wyżej opisa-
nych, wrazem same tylko wyborowe
książki i manuskrypty umieszczone by-
ły; przeto konieczna jest, aby plan części
Gmachu na który przemyśleń być
tak obmyślony, aby książki i manu-
skrypty, które wrazem w głównej Biblio-
teki ~~wybrane~~ roztarła, mogły znaleźć
dogodne umieszczenie obok głównej
Biblioteki; t.j. obok opisanych wyżej
Sal Biblioteki, w przybliżeniu przybudo-
wać się mogącym.

wydzielone

§ 8. Część druga.

w Skład tej części wchodzi:

a. Sala Familijna, rozmiarów okazytych
najwięcej w okazytych ~~z~~ salami kwadrato-
wych; powinna być się znajdować na
piątym, w widoku na Katedrę, mieć
wchód w głównej sieni, a wraz przytę-
kać do mieszkania Ordynata. - Sala
ta powinna być zbudowana i ozdobiona,
jeżeli można w stylu jaki wedle trady-
cji i opisów (zobacz w Pola "Sala Het-
man'ska" w pieczęciach Janusza) urzuwa-
ny był dawniej w Polsce; za wszelki wy-
padek sala ta odznaczać się powinna
piękną proporcją dachu i ściem, i odpo-
wiednią konstrukcją powiaty; w niej
wymagawszy obrony do których należał,
umieszczone być mogą.

radna
& Madziarska w czterech

F średnich rozmiarów

φ iły basialnej
i jadłalnej
ypialnej

radnej Przyległe do sali Familijnej znajdo-
wać się ma mieszkanie Ordynata, skła-
dające się z przedpokojem, salą, ~~z~~
~~z~~ ~~z~~ i oddziałem dla
stug.

S. 9. Część trzecia.

Obejmuje mieszkania Urzędników Biblioteki i pokoje gosimne, mianowicie:

- a. Mieszkanie Dyrektora Kłobów, składające się z przedpokoju, saloniku, pralni, sypialni, spiżarni i kuchni.
- b. Mieszkanie Bibliotekarsa, składające się z 2. pokoi, spiżarni i kuchni.
- c. Mieszkanie gosimne ^{Trzy} pokojów.

~~XX~~ F ^{trech} osobne

S. 10. Należy mieć na uwadze, aby wszelkie palowiska ile możności od Biblioteki oddalone były, dalej aby mieszkania nieleżały, jeżeli to być może nad lokalami nieopalanemi; nakoniec aby mieszkania urzędników Biblioteki miały zupełnie odrębny od Biblioteki przyrost.

F * ~~Kuchnia~~ Kuchnia i ^{skład} składowe

równie jak w Danym warze i

S. 11. Mieszkania ^F mogą najłatwiej w Suterach urządzić się mogą, gdzie w razie potrzeby także drukarnia ~~może~~ ^{może} być by mogła.

Co do Kanatów i sprowadzenia wody z dachu.
oznaczy miejsce

S. 12. Tak i które dy prowadzić kanaty? gdzie ~~wystąpić~~ ^{odprowadzić} odprowadzić (kuchnie)? w jaki sposób sprowadzić wodę z dachu do kanatów? to ostateczny plan sytuacyjny, na którym spadek wskazany być powinien, ażeby swadnie i dohad jest odpytu niebezpieczny, lub i niebezpieczny ba ograniczyć się na jamach odprowadzających ~~niebezpieczny~~ (niebezpieczny).

który przed wszystkim do wykonalności budowniczego przygotowania być ma.

Co do budynków przybożnych.
który

S. 13. Stajnia na 4. konie, Wozownia tudzież schowek na Sprząty do gaszenia ognia, mogą być umieszczone w osobnym budynku, w stosownym miejscu w Ogrodzie, i w kształcie odpowiednim ujęta. wii się mającym.

opasania
Co do ogrodzenia.

opasanie ~~nie~~ ^{nie} ~~nie~~ ^{nie}

S. 14. Ogrodzenie niepotrzebnie być jednorodne ^{nie ma} ~~nie ma~~ ^{konie} ~~konie~~

zamykając

T w t p o k a c i e

♀ = południowej
Co do kosztu Budowy.

♣ czterdzieści pięć do sześćdziesięciu tysięcy talarów pruskich.

♀ zgrzybłym sobie aby
Tenże na czterdzieści
pięć tysięcy talarów pruskich

♣ czterdzieści pięć do sześćdziesięciu tysięcy talarów pruskich

budowniczy

♀ różnego (glejika)

♀ 2 różnego (glejika)

howe, se, w wyjątkach stron, swym powinnno
być nasto souwane do miejscowości karkowej strony
~~realnosc~~ w ogóle zaś po większej części na,
kręte kłobami, a żeby ograniczając mładość,
nie widoczniato tych granic; przez co
Ogród biblioteczny, wydajai się jakoby przy
dluzenie Ogrodu publicznego wieleby zyskał.
Wiad ma, byc od strony zachodniej i
ulicy tamtey iść mającej.

S. 15. Na wystawienie i urzadzienie Gma,
chu bibliotecznego z przynależnościami
wynoszącym ~~do 100 tysięcy Mt. W. A.~~
Luzawy w tym zaś, iż wedle doświadczenia,
rzeczywisty koszt budowy znacznie prze-
wyższa wydatek wykazany kosztorys,
sem; ~~wypragnam, aby plan Gmachu~~
~~tego na 100 tysięcy Mt. W. A. utwierdony~~
był, tak aby nadwyżka kosztu, która się
przy wznoszeniu Gmachu i jego urza-
dzeniu prawdopodobnie okaże, w wy-
znaczonej przeliczeniu Sumie ~~100,000 Mt. W. A.~~ pokryć znalazła mo-
gła.

Tym też celem, aby się co do kosztu bu-
dowy w kosztorysie jak najwięcej do-
rzeczywistości zbliżono, powinien
ten ~~któremu wyrobionemu planu pro-~~
~~wierzone będzie, prócz planu ogólnie-~~
go, w którym prócz innych przybudo-
wania maja być wskazane, oto,
czyt także 1. plan z ~~zamiarowaną linią~~
(glejika) Suterena. - 2. plan od fun-
damentów Suterena. 3. plan pod Okna
na dole. 4. plan przy wysokości okien.
5. plan z ~~zamiarowaną linią~~ dolnej osi
si Gmachu i ~~Lubuskiej~~. - 6. plan w
przeciwie pod Okna - 7. plan z wyso-
kością
Gmachu

Wonna
~~to~~

siwa okien piatra. 8.7 / Plan x ~~zawiesz~~
~~legta, linia~~ (glejka) piatra. - 9.7 / Plan
dachu.

Co do sposobu otrzymania planu.

† Sacy po wytaczeniu kar: poprzeciu
wzrostu budowy gmachu, otrase w
nadzwyczajnych warunkach docho-
dach, zmniejszeniu kosztów na
staranniejsze i bardziej wewnętrzne
porządku gmachu bibliotecznego.

Takomy

użyty

§ 16. Na plan do Gmachu bibliotecznego
może być rozpisany konkurs.
Zawese nas' robiący plan ten, powi-
nienby albo wjechać na miejsce dla
poznania miejscowości, albo też bli-
szych okolicy tow' zasięgnąć od Ordyn-
nata, zapoznać się z duchem i daniem
Ordynacji, szczególnie skreślonych,
i nieoficjalnie z uwagi porównanie
nia Gmachu, którego plan będzie
robił; albo wtem w owozas tylko
plan dobrego ^{być} jest i celowi Gma-
chu i miejscowości odpowiedniej
bedzie. —

Dziato się

o czym wspomni przez
Ordyn. znany orzekną
Ordynata

Zarysy

Budowy Gmachu bibliotecznego w Tarnopolu na gruncie
przeznaczonym wamierze się mającego, odnośnie do
VI ustępu mego Testamentu z dnia skreślone.

berb

w ogólności.

S.1. Głównym przeznaczeniem tego Gmachu
jest umieszczenie zbiorów naukowo-artystycznych,
mających ciągle wzrastać, a przy zachowa-
niu charakteru własności prywatnej, przynosić
pożytek naukom i piśmiennictwu narodowemu.

Prócz tego ma w tym Gmachu znajdować
się mieszkanie Ordynata, z Salą Familijną,
obok mieszkania Ordynata protokolera, tak aby
Salę tę, mającą służyć do zgromadzeń naukowych,
agronomicznych i. t. p., Ordynat także dla
siebie używać mógł.

Nareszcie znajdować się mają w tym Gmachu
mieszkania dla Dyrektora zbiorów, biblioteka-
rza, i obcych gości. —

S.2. Przeznaczenie to Gmachu wamierze się
mającego następuje tak co do charakteru ar-
chitektury, jakoteż co do wewnętrznego u-
rządzenia i rozkładu następujące skazówki:

Jako własność prywatna, Gmach ten nie
potrzebuje mieć formy monumentalnej, a

gdy dla formy zewnętrznej mienalerji poświę-
cać wewnętrzności, lecz starać się, aby zewnętrzna
na forma była tylko koniecznym wynikiem
tego, czego się wewnątrz potrzebuje; przeto
nie trzeba się koniecznie trzymać ściśle re-
gularności kształtów, aważerem nie mimo
dowolności w kształcie, powaga, która Gmach
ten jako przybytek zbiorów naukowych arty-
stycznych mieć powinien, zachowana być
może.

Należy prosta bez fałszywej okazałości
i kosztownych przepychów; gruntowności
wykonania, z uwzględnieniem możliwego
przybudowania bez nadwężenia piękności;
przytem wewnętrzną rozkład odpowiedni
celowi Gmachu, któryby przy stosownem
i wygodnem umieszczeniu zbiorów, bezpie-
czeństwie od uszkodzeń wszelkiego rodzaju,
i łatwym nadzorze użytkujących, w tych
zbiorów, — odosobniał — zbiory od części nie-
szkalnych tak, aby zbiory nie czyniły uj-
my dogodności mieszkań, a mieszkania
nie naruszały powagi przybytku zbio-
rów: — o to wszystko co się nada koniecznie;
Kodraj styl w sobie być dowolny, byleby od-
powiadał klimatowi. —

w szczególności. I. 3. Gdy plac na Gmach biblioteczny prze-

anazony, ma w kształcie równoległoboku
(*fernullalvignum*) około 9 morgów płaszczyn-
ny od wschodu ku zachodowi trochę pochylonej,
a wotrym na wszystkie strony widokiem, — a
konierna, nie jest, aby Gmach trzymał się
pewnej jakiejś linii; przeto Gmach ten stać
może walno posrodk ogrodu, na punkcie naj-
dogodniejszym, i być ozdobnym ze wszystkich
stron.

Ponieważ zaś plac ten, przytykający od
strony północnej do drogi publicznej, ma
ku zachodowi szczególnie piękny widok, a
od północy graniczy z ogrodem publicznym
z którego placu Gmach biblioteczny jest już
uwzględniony; przeto Gmach ten powinien
mieć front główny i najokazalszy ku zachodo-
wi, z małym zwroćcem ku północy, t.j.
ku drodze publicznej, i być w harmonii z planem
ogrodu publicznego. —

Dzielnice

I. 4. Łożawia się do woli, czyli cały Gmach
ma być o piastrze, czyli tylko część; również
jakiś to, czy cegła lub kamień w okolicy Tar-
nopolskiej znajdujący się, do budowy ma
być użyty, byle cały Gmach był wybudowa-
wany z materiału twardego.

I. 5. Twarcie budynku jest jedynym z głów-
nych warunków. Dla tego przy silnych fun-

Damentach, dolne mury, które w części na
kubicy przeznaczony filarami wzmocnio-
ne być mogą, powinny być z kamienia
(ciós promiatyński), - pionnie i suterenny
sklepione, wewnątrz ciósem futrowane, a
podszew w suterennach płytami lub cegła, na
cementnie osadzona; sufity nad częścią Gma-
chu przeznaczone, na kubicy, mają być sklen-
pione, a mury w najwyższej kondygnacji
przynajmniej 24 cali grubości trzymać.

W części Gmachu na kubicy przeznaczony,
która szczególnie od ognia zabezpieczona być
ma, powinny być futryny u drzwi i okien
z ciósu, drzwi i okiennice żelazne.

Wszystkie schody, gzymsy i ozdoby archi-
tektoniczne, mają być z ciósu; a ganki, ko-
rytarze i terasy kamieniem płytami wy-
kładane.

Dach przez wzgląd na panujące wiatry,
tężeń i nawaly śniegów, nie powinien być
ani na wysokości ani za płaski, i o ile moż-
ności bez Tamań i wystoków; kryty zaś ma
być materiałem niepalnym.

Pominy, w które sadne belki i t. p.
nie powinny być wpuszczane, mają być
prowadzone z grubych murów, i o ile
możliwości nie koto sal bibliotecznych.

podłoga ?

30

podłoga
z masy
wstępy

ogniotrwałym

w puszczone

belki w powałach
gł. do Halli cesarskiej
na 1. i 2. piętrze

co do wewnętrznego I. G. Gmach biblioteczny wedle przeznaczenia
rozkładu i urządzenia. swego dzieli się na trzy główne części:

1^a część na zbiorę naukowo-artystyczne

2^a część: Sala Familijna z mieszkaniami
Ordynata

3^a część: mieszkanie Dyrektora, Bibliotekarza i pokoje gościnne.

I. G. Część pierwsza

z oddzielnym wchodem, położona od strony zachowania zbiorów odpowiedniej, zawierać powinna następujące, na dole, obok siebie leżące i z sobą komunikujące mające lokalności:

a. Biblioteka, t. j. skład książek, manuskryptów i rycin.

Biblioteka na 50,000 tomów i 10,000 manuskryptów, zamierzona, wymaga 4 do 5^{ciu} obok siebie leżących sal, światłych, przewiewnych, i wielkości twardzi wysokości odpowiedniej wyż wskazanej liczbie książek i manuskryptów, które w szafach o podwójnych nierównej wielkości półkach, pod ścianami i środkowemi ustawie się maja, i cych, umieszczone być maja, — podras gdy szafy mieć z szufladami i drzwiami, środkiem sal w miejscach dogodnych ustawione, ryciny wiesić mogą; —

+ mapy

sklepom

o zpiele
znajmie

manifester

+ i kosztowności

b. Skarbiec obok jednej z sal biblioteki położony, mniejszych niżeli rzeczony sale rozmiarów, służyć ma do zachowania dokumentów i rękopisów szczególnej wartości.

c. Kabinet Starożytności, rozmiarów takich jak Skarbiec, do tegoż lub do jednej z sal biblioteki przyległy, przeznaczony na umieszczenie starożytnych zbroi, sprzętów i. t. p.

d. Biuro biblioteki, wymagające bezpośrednio przy bibliotece położonej sali, takich rozmiarów, ażeby przedzielona ścianą, szklaną, mieszczyć mogła w jednej potowie pracownika Dyrektora i Bibliotekarza, w drugiej zaś potowie Kabinetoja każdy o całościach przynajmniej sześcioro kwadratowych, w którychby obcy nie zbiorów biblioteki korzystali chętnie, pod dozorem Dyrektora lub Bibliotekarza pracować mogli.

~~Biuro
Kancelaryi~~

~~z kawiarki~~

~~wiederajung~~

e. Archiwum obok biura Biblioteki, przeznaczone na zachowanie Aktów.

f. Kancelarya administracyjna do załatwiania czynności administracyjnych. W kancelaryi tej, obok biura Biblioteki położonej, także kasa umieszczona być ma.

map

Uwaga: Głównym warunkiem jest, aby w salach Biblioteki wyżej opisanych, z czasem sametylno wyborowe księżki

i manuskrypta umieszczone były; przeto konieczna jest, aby plan części Gmachu na zbiorę prozema-
cznej był tak obmyślony, iżby książki i manu-
skrypta które z czasem z głównej Biblioteki wy-
sortowane zostaną, mogły znaleźć dogodnie umies-
zczenie obok głównej Biblioteki, t.j. obok opiu-
sanych wyżej Sal Biblioteki, w lokalu przybu-
dować się mogącym.

I. 8. Część druga.

w skład tej części wchodzi:

a. Sala Familijna, rozmiarów okazydła, naj-
więcej wszakże 24 sześcianów kwadratowych, powin-
na być znajdować się na piątym, a widokiem na
Zachód, mieć wchód z głównej sieńki, a oraz
przylegać do mieszkania Ordynata. Sala
ta powinna być abudowana i ozdobiona, jeśli
można, w stylu jaki według tradycyi i opisów
(zobacz W. Pola „Sala Hetmańska” w pieś-
niach Jamsza) używany był dawniej w
Polsce; na wszelki wypadek Sala ta odzna-
czać się powinna piaskiem, proporcjami drzwi
i okien, i odpowiednią konstrukcją powały;
w niej tymczasowo obrazy do zbiorów nale-
żące, umieszczone być mogą.

Przyległe do Sali Familijnej znajdować
się ma mieszkanie Ordynata, składające
się z przedpokoju, Salonu, pracowni, sy-

od
wydzielone

saloniku
pok. jadalnego

2
pialni, kuchni i umieszczenia dla sług.

I. 9. Część trzecia.

hic rodus
wielej

21 miesiąc?

- : obejmuje mieszkania urzędników Biblioteki i pokoje gościnne, miasowicie:
 - a. mieszkanie Dyrektora zbiorów składające się z przedpokoju, saloniku, pracowni, spiżalni, spiżarni i kuchni.
 - b. mieszkanie Bibliotekarsa składające się z 3 pokoi, spiżarni i kuchni.
 - c. mieszkanie gościnne z 3 pokojami.

I. 10. Należy mieć na uwadze aby wszelkie ogniska ile możności od Biblioteki oddalone były; dalej aby mieszkania nie leżały, jeśli to być może nad lokalami nieopalanymi; na koniec aby mieszkania urzędników Biblioteki miały zupełnie odrębny od Biblioteki przybytek.

I. 11. Mieszkania sług najstosowniej w suchych terenach znajdować się mogą, gdzie w razie potrzeby także drukarnia umieszczona, byliby mogła być.

Co do kanałów i sprowadzenia

dzania wody z dachu.

I. 12. Jak i którą prowadzić kanały? gdzie wytyczyć kloaki? w jaki sposób sprowadzać wodę z dachu do kanałów? to skąd plan sytuacyjny na którym spad wskazany być powinien, ażeby osadzić: czyli i dokąd jest odpływ możebny, lub czyli

T i Ruchome skąd

Jama odchodzą

Co do budynków
przybocznych.

Co do ogrodzenia.

fosy

Co do kosztu
budowy.

ograniczyć się, na tak zwanych ^{Kanatach} (Punktyrubun).

§. 13. Stajnia na 4 konie, wozownia, tuż
dzielnia schowek na sprzęty do gaszenia ognia,
mogą być umieszczone w osobnym budynku,
w stosownem miejscu w ogrodzie, i w kosztach
cie odpowiednim wystawić się mającym.

§. 14. Ogrodzenie niepotrzebuje być jednokone
ce wszystkich stron; owozem powinno być
zastosowane do miejscowości każdej strony
realności; w ogóle zaś po większej części za-
kryte kłobami, ażeby ^{zamknięcie} ograniczając włas-
ność, niemaszowało widocznie tych gran-
nic; przez co ogród biblioteczny, wydajac
się jakoby przedłużenie ^{mi} ogrodu publicznego,
wieleby zyskał. Wjazd ma być od strony
zachodniej, a ulicy tamteży iść mającej.

§. 15. Na wystawienie i urządzenie Gma-
chu bibliotecznego a przynależnych do niego wy-
znaćsam 80 do 100 Tysięcy Lt. a w: Lwa-
siwosny zaś, iż wedle doświadczenia, rzeczy-
wisty koszt budowli znacznie przewyższa
koszt wykazany kosztorysem; wymagam,
aby plan Gmachu tego na 50 do 60 Tysięcy
Lt. a w: ulozony był, tak aby nadwyżka
kosztu która się przy wznoszeniu Gmachu
i jego urządzeniu prawdopodobnie okaże,
w wyznaczonyj przezemnie sumie 80 do

Zastępczo
opisać nakład

100.000 H. aw.: pokrycie anale si magla.

Tym też celem, aby się co do kosztu budowy w Kosztorysie jak najwięcej do rzeczywistości zbliżono, powiniem ten któremu wyrobienie planu powierzone będzie, przez planu ogólnego, w którym późniejsze przybudowania mają już być wskazane, utrzymać także:

1. plan z gładką suterem 2. plan od fundamentów suterem 3. plan pod okna na dole 4. plan przy wysokości okien 5. plan z gładką, dołu i balkonów 6. plan w piątce pod okna 7. plan z wysokości okien piątra. 8. plan z gładką piątra. 9. plan dachu.

Co do sposobu otrzymania planu.

10. Na plan do Gmachu bibliotecznego może być rozpisany konkurs. Zawrze zaś robiący plan ten, powiniemby albo zjechać na miejsce dla poznania miejscowości, albo też bliższych szeregów zasięgnąć od Ordynata; zapoznać się z duchem zasad Ordynacji przerecznie skreślonych i niespieszyci z uwagi przeznaczenia Gmachu, którego plan będzie robił; albowiem wówczas tylko plan dobry będzie, jeśli i celowi Gmachu i miejscowości odpowiadać będzie. —

Dziato się

Fotografii

+ (kto będzie wykonawał najlepszy plan?)

Oy
Larysij.

do budowy Gmachu Bibliotecznego
w Tarnopolu.

Parisy

budowy Gmachu bibliotecznego w Tarnopolu na Grunicy proxe murie
kuchennym wzniesć się mającego, odnośnie do VI. Ustępu mego Testamentu,
tę x dnia skreślone.

w Ogólności:

S. 1. Głównym przeznaczeniem tego Gmachu jest umieszczenie zbiorów naukowo-artystycznych, mających ciągle wzrastać, a przy zachowaniu charakteru własności prywatnej, przynosić pożytek naukom i piśmiennictwu narodowemu.

Prócz tego ma w tym Gmachu znajdować się mieszkanie Ordynata, x Sała Familijna obok mieszkania Ordynata petersona, tak aby także mająca, Stuzyc do zgromadzeń naukowych, agromicznych, i. t. p. Ordynat także dla siebie używać mógł.

Należnie, znajdować się mają, w tym Gmachu mieszkania dla Dyrektora Zbiorów, bibliotekarza, i obcych gości.

S. 2. Przeznaczenie to Gmachu wzniesć się mającego następuje tak iż do charakteru architektury, jako też co do we, wewnętrznego urządzania i rozkładu następujące skazówki.

Takie własności prywatna, Gmach ten niepotrzebuje mieć formy monumentalnej; a gdy dla formy zewnętrznej miałaby poświęcać wymagania wygodnego i celowi odpowiedniego wewnętrznego rozkładu, lecz owszem starać się, aby swierutni kontakt był tylko koniecznym wynikiem we, wewnętrznej.

wewnętrznej potrzeby; przeto niekonieczne
suius regularności kształtów trzymać
się potrzeba; zwłaszcza nie mimo dowol-
ności w Architektonie powaga, która
Gmach ten jako przybytek Zbiorów na-
ukowo artystycznych mieć powinien, za-
chowana być może.

Nadobna prostota bez fatalnej oka,
złości i zbędnych przeziębów, gwał-
towności wykonania z uwzględnieniem
możliwego przybudowania bez nadwe-
żenia piękności; przystem wewnętrzny
celowi Gmachu odpowiedni rozkład,
któryby przy stosownym i wygodnym
umieszczeniu Zbiorów naukowo-arty-
stycznych, bezpieczeństwa od wszel-
kich uszkodzi i fatalnym nadmierne
wzrostających z tyknie: odosobniał Zbio-
ry te od części mieszkalnych w ten spo-
sób, ażeby nieczułyśmy ujemny dogodności
mieszkań, oddzielały mieszkalne zaś
nie naruszały powagi przybytku Zbio-
rów, oto wszystko, co się nada koniecznie;
rodzaj stylu może być dowolny, byle
odpowiadał klimatowi.

w Srebrności.

po wianku

§ 3. Gdy plac na Gmach biblioteczny
przeznaczony, ma w kształcie równole-
głoboku (Pumellalobium) około 9. mor-
gów płaski i równy od wschodu ku zach-
dowi trochę pochylonej; z otwartymi na
wszystkie strony widokiem, - a koniecz-
na nie jest, aby Gmach trzymał się pe-
wnej jakiegoś linii; przeto Gmach ten
plac może wolno postoić Ogrodu, na
punkcie najdogodniejszym, i być otw-
orzonym ze wszystkich stron.

Ponieważ zaś plac ten, przystykający

od
/.

27

od strony południowej do drogi publicznej,
ma ku Zachodowi szczególnie piękny wi-
dok, a od północnej granicy z ogrodem pu-
blicznym w którego planie Gmach biblio-
teczny jest już uwzględniony; przeto
Gmach ten powinien mieć front głów-
ny i najokazalszy ku Zachodowi, z ma-
łym zwrotem ku południowi, t. j.
ku drodze publicznej, i być w harmo-
nii z planem ogrodu publicznego.

§. 4. Pozostawia się do woli, czyli cały Gmach
ma być o piętrze, czyli tylko dwóch;
również czy Cegła lub Kamień w Okolicy
Tarnopolskiej znajdujący się, do budowy
ma być użyty, byle cały Gmach był
wybudowany z materiału twardego.

§. 5. Trwałosc budynku jest jednym z
głównych warunków. Na tego przy sil-
nych fundamentach dobre mury, które
w osi na kłopy przeciwniej filara,
mi wzmocnione być mogą, powinny
być z kamienia (Cioś Poriatyński).
Piecnie i Sutereny sklepiene, wewnątrz
ciosem wykładane [~~czyli~~], a podłoga
w Suterenach płytami lub Cegła na ce-
mentie osadzona wyłożona. - Powiaty
(Sufity) nad osi Gmachu przeciwna
osona na kłopy, mają być sklepiene,
a mury w najwyższym dziale mieć
przynajmniej 30. cali grubości.

W osi Gmachu na kłopy przeciwna
osonej, która szczególnie od ognia zabe-
spiczona być ma, powinny być sufity,
czyli w drzewi i Okien z Ciosem, drzewi i
Okiennice, ielazne, okna kratami opa-
towane, posadzka z Mafy ogniotrwałej,
lub płytami gładkimi wyłożona.

Wszystkie schody, gzymsy i ozdoby

architektoniczne mają być z ciosu; a
ganki, korytarze i terasy kamiennemi
płytami wykładane.

Dach pierwsz widok na panujące wia-
try, tudzież nawaty wiegów, nie powinny
być ani za wysokie ani za płaskie, i o ile
możności bez tamian, i wysokich, kryty zaś
ma być materiałem ogniotrwałym.

Kominy, w które siadnie belki i t. p. niepo-
winy być wpuszczane, mają z grubszych
murów, i o ile możności nie koto sal biblio-
tecznych być budowane. Belki w po-
watach nad któremi Zbiory umieszczo,
nie mają być, powinny być gęsto ukła-
dane ze względu na ciężar śnieg bibli-
tecznych.

Co do wewnętrznego roz-
kładu i urządzania.

I. C. Gmach biblioteczny według prze-
znaczenia swego dzieli się na trzy głów-
ne części:

1^a Część: na Zbiory naukowe-artystyczne

2^a Część: Sala Familijna z mieszkaniami
Ordynata.

3^a Część: mieszkanie Dyrektora, biblio-
teczna i pokoje gościnne.

I. 7. Część pierwsza

z oddzielnym wchodem, położona od stro-
ny, zachowania Zbiorów odpowiedniej,
zawierać powinna następujące, na do-
le, obok siebie leżące i łączące z sobą ma-
jące przysiężki:

a. Biblioteka, t. i. Skład Książek, manu-
skryptów i rycin.

Biblioteka na 50,000. tomów i 10,000.
manuskryptów zamierzona wymaga
4. do 5^{tych} obok siebie leżących sal, jasnych,
przewietrznych, i wielkości tudzież wy-
sokości odpowiedniej wyznaczanej do-
su

ilości książek i manuskryptów, które w szafach w podwójnych nierównej wielkości półkach, pod suianami środkowymi ustawii się mających, umieszczone być mają; podobnie gdy szafy niskie z sufladami i drzwiami środkiem sat w miejscach dogodnych ustawione, rycinymieścić mogą.

b. Skarbiec obok jednej z sal biblioteki po, Tożony, mniejszych wielkości rzeźbione stale rozmiarów, służąc ma do zachowania dokumentów i rękopisów szczególnej wartości.

c. Gabinet Starożytności, takich rozmiarów jak Skarbiec, do tegoż lub do jednej z sal biblioteki przyległy, przeznaczony na umieszczenie starożytnych Zwojów, Sprawozdań, i. t. p.

d. Biuro biblioteki wymagające bez po, średnio przy bibliotece podobnej sali takich rozmiarów, ażeby przedzielona suiana, szklanna, mieścić mogła w jednej połowie pracownia Dyrektora i bibliotekarza, w drugiej zaś połowie 3. pow. kopki, każdy osterzy przynajmniej 30, xnie kwadratowe objętości mający, w którychby oby se Zbiorów biblioteki korzystać chcący, pod dozorem Dyrektora lub Bibliotekarza pracować mogli.

e. Archiwum obok biura biblioteki przeznaczone na zachowanie Aktów.

f. Kancellarya, administracyjna do zarządzania czynności Administracyjnych. W Kancellaryi tej, obok biura biblioteki podobnej, także Kasa umieszczona być ma.

Uwaga. Gdy zamiarem moim jest, aby w salach biblioteki wyżej opisa-

nych
/

nych, z czasem tylko wyborowe książki
i Manuskrypta umieszczone były,
przeważnie konieczna jest, aby plan części
Gmachu na zbiorę przeznaczoną,
był tak obmyślany, ażeby książki i
Manuskrypta, które z czasem z
główniej Biblioteki wybrane zostaną,
mogły znaleźć dogodnie umieszczenie
obok głównej Biblioteki, t. j. obok opi-
sanych wyżej Sal Biblioteki, w przysz-
łym przybudowaniu się mogącym.

I. 8. Część druga.

w Skład tej części wchodzi:

- a. Sala rodzinna rozmiarów okazywanych
najwięcej w skali 24. Szyni kwadra-
towych, powinna być się znajdować na
piątym, z widokiem na Zachód, mieć
wchód z głównej sieni, a oraz przytu-
kac do mieszkania Ordynata. - Sala
ta powinna być zbudowana i oodobio-
na jeśli można w stylu, jaki wedle
tradycji i Opisu (zobacz W. Pola „Sala
Hetmańska w piśmie Janusza”) osią-
wany był dawniej w Polsce, na wszel-
ki wypadek Sala ta odznaczać się po-
winna piękną proporcją, drzewi i
Okien, i odpowiednią konstrukcją pro-
waty; w niej tymczasowo obrazy do
Zbiorów należące, umieszczone być
mogą.

Przyłącze do Sali rodzinnej znajdo-
wać się ma mieszkanie Ordynata, sła-
dające się z przedpokojem, Salonem, pra-
cowni, Sypialni, kuchni i Oddziału
dla Sług.

I. 9. Część trzecia.

Obejmuje mieszkanie Urzędników

Biblioteki
/

- biblioteki i pokoje gosinne, mianowicie:
- a. Mieszkanie Dyrektora Kbiorsów, składające się z przedpokoju, Saloniku, pracowni, Sypialni, Spiżarni i kuchni.
 - b. Mieszkanie Bibliotekarsa, składające się z 3. pokoi, Spiżarni i kuchni.
 - c. Mieszkanie gosinne o 3. pokojach.

S. 10. Należy mieć na uwadze, aby wszelkie palowiska ile możności od Biblioteki oddalone były, dalej aby mieszkania nie leżały, jeśli to byda możliwe nad lokalami nieopalanemi; nakoniec aby mieszkania Urzędników Biblioteki miały zupełnie odrębny od Biblioteki przybytek.

S. 11. Mieszkanie Sług najstosowniej w Suteronach znajdować się mogą, gdzie w razie potrzeby także drukarnia umieszczona byda by mogła.

Co do Kanatów i sprowadzenia wody z dachu.

S. 12. Tak i któredy prowadzić kanaty: gdzie wytryszc Kbiorsowiska odhodow (Kloaki) w jaki sposób sprowadzić wodę z dachu do kanatów? to skazać plan sytuacyjny, na którym spad wshara, ny byda powiniem, ażeby osadziciny i dohad iest odplyw mozebnny, lub czyli bedzie potrzeba ograniczyc sie na jamach odhodow. (Funtynbun.)

Co do budynków przyboznych.

S. 13. Stajnia na 4. konie, Wozownia, tudzież Schowek na Sprzety do gaszenia ognia, mogą byda umieszczone w osobnym budynku, w stosownym miejscu w Ogrodzie, i w Rozstanie odpowiednim wystawić się mającym.

Co do Ogrodzenia.

S. 14. Ogrodzenie niepotrzebne byda je, dnakowe

jednakowe, ze wszystkich stron, owym
schem powinno być zastosowane do
miejscowości każdej strony realności,
w Ogóle, zaś po większej części zakryte
kłobami; ażeby ograniczając własności,
nieuwidoczniato tych granic; prosek w
Ogrody biblioteczny, wydając się jakoby
przygotowanie Ogrodu publicznego wie-
leby rychła. - Wiara ma być od
Strony zachodniej, z ulicą tamtejszą
mającej.

Co do Kosztu Budowy.

§ 15. Na wystawienie i urzadzenie
Gmachu bibliotecznego z przynależny-
mi tożsami wyznaczonego 50. do 100,000 Ty-
sicy złt. A. W. - Zważywszy zaś, iż
wedle doświadczenia, rzeczywisty koszt
budowli znacznie przewyższa wydatki
wykazany kosztorysem; wymagam,
aby plan Gmachu tego na 50. do 60 Ty-
sicy złt. A. W. ułożony był, tak aby
radwyska Kosztu, która się przy-
wznośnieciu Gmachu i jego urzadze-
niu prawdopodobnie okaże, w wy-
znaczonej przezemnie Sumie 50. do
100,000 Tysicy złt. A. W. pokryć zna-
leżi mogła.

Tym też celem, aby się co do Kosztu
budowy w Kosztorysie jak najwięcej
do rzeczywistości zbliżono, powinien
ten, któremu wyrobienie planu po-
wierzone będzie, prosić planu ogólnego,
w którym późniejszą przybudowa-
nia mają być wskazywane, ułożyć
takie: 1.) Plan z równoległą linią (gle-
bia) suterem. 2.) Plan od fundamen-
tow suterem. 3.) Plan pod Okna na
dole. 4.) Plan przy wysokości okien.

5.) Plan x równoległa linija dołnej cze-
 ści Gmachu i balkonów. - 6.) Plan w
 piątce pod okna. 7.) Plan x wysoko-
 ścia okien piątra. - 8.) Plan x równo-
 legła linija (Gleika) piątra. - 9.) Plan
 dachu.

Co do sposobu otrzymania planu.

S. 16. Na plan do Gmachu bibliotecz-
 nego może być rozpisany konkurs.
 Zawre zaś robiący plan ten, powin-
 nienby albo xiechaj na miejsce dla
 poznania miejscowości, albo ten
 bliższych skregetów xasiagnac' od
 Ordynata, xapoxnai sie x duchom
 xasad Ordynacji praxemnie skre-
 slonych, i nie spuszczaj x uwagi
 praxnawienia Gmachu, albowiem
 w oixnas tylko plan dobrym ba-
 dzie, josi i celowi Gmachu i miej-
 scowości odpowie. -

Prیاتо sie,

budowy gmachu bibliotecznego w Jaropolu na gruncie przezemnie
kupionym wzmiesi się mającego, odnośnie do II ustępu mego testa-
mentu z dnia skreślone.

Wogólnosci:

§ 1. Głównym przeznaczeniem tego gmachu jest umieszczenie zbiorów
naukowo-artystycznych mających ciągle wrrastać, a przy zachowa-
waniu charakteru własności prywatnej, przynosić pożytek nau-
kom i pismienictwu narodowemu.

Prócz tego ma w tym gmachu znajdować się mieszkania Ordynata,
sala, i sala, familyjna, obok mieszkania Ordynata polskiego, tak
aby sala, ta, mająca, służyła do zgromadzeń naukowych, agronomicz-
nych, i. t. p. Ordynat także dla siebie używać mógł.

Nareszcie znajdować się mają, w tym gmachu mieszkania dla
Dyrektora zbiorów, bibliotekarza i obcych gości. -

§ 2. Przeznaczenie to gmachu wzmiesi się, mającego nastęca tak i do
charakteru architektury, jako też i do wewnętrznego urządzenia i
rozkładu następujące w charakterze:

Jako własności prywatna, gmach ten niepotrzebuje mieć for-
my monumentalnej, a gdy dla formy zewnętrznej nienależy
posiadać wymagań wygodnego i celowi odpowiedniego wewnątrz-
nego rozkładu, lecz owszem starać się, aby zewnętrznym kształt był
tylko koniecznym wynikiem wewnętrznej potrzeby, przeto nie-
koniecznie siśle regularności kształtów trzymać się, potrzeba;
zwłaszcza że mimo dowolności w Architektonice powaga, która,
gmach ten jako przybytek zbiorów naukowo-artystycznych mieć
powinien, zachowana, być może.

Nadobna prostota bez fałszywej okazałości i zbytowych
przepychów, gruntowność wykonania z uwzględnieniem moż-
liwego przybudowania bez nadmiernej piękności, przeto
wewnętrzny celowi gmachu odpowiedni rozkład, któryby przy-
stosowności wygodnym umieszczeniu zbiorów naukowo-artys-
tycznych, bezpięknostwie od wszelkich uszkodzeń i łatwym nad-
korze użytkującym i tytacie: odosobniał zbiory te od reszty miesz-
kalnych w ten sposób, ażeby nieczyniły ujmy dogodności mieszkań-
oddziały mieszkalne ras nienaruszały powagi przybytków
zbiorów, oto wszystko, co się każda konieczność: rodzący styl mo-
że być dowolny, byle odpowiadał klimatowi.

Wszerególnosci:

§ 3. Gdy plan na gmach biblioteczny przeznaczony ma w kształ-
cie równoległoboku (paralelogramu), o to 9 morgów płaszczyzny
od wschodu ku zachodowi trochę pochylonej, z otwartym na
wszystkie strony widokiem, a konieczna nie jest, aby gmach
trzymać się pewnej jakiegś linii; przeto gmach ten stać mo-
że wolno posród ogrodu, na punkcie najdogodniejszym, i
być odobrym ze wszystkich stron.

Ponieważ zaś plan ten, przytykający od strony południowej
do drogi publicznej, ma ku zachodowi szeregiem przetrzywi-
dom, a od północnej granicy z ogrodem publicznym, w którego
planie gmach biblioteczny jest już uwzględniony; przeto
gmach ten powinien mieć front główny i najokazalszy
ku zachodowi z murem zwróceniem ku południowi, t. j.
ku drodze publicznej, i być w harmonij z planem ogro-
du publicznego. -

§. 4. Kostawia się do woli czyli cały gmach ma być o piętrze, czyli tyłko części tegoż; również czy cegła lub kamień w okolicy Tarnopolskiej znajdujący się do budowy ma być użyty, byle cały gmach był wybudowany z materiału twardego.

§. 5. Trwałości budynku jest jednym z głównych warunków. Dla tego przy silnych fundamentach dolne mury, które wzniesi na rwiach przekrojonej filarami wzmocnione być mogą, powinny być z kamienia / cios Poniatynski /. Pionnice i sutereny skłepione, wewnątrz ciosem wykładane, a podłoga w suterenach płytami lub cegła, na cementnie osadzona, wyłożona. Powiaty / sufity / nad częścią gmachu przekrojoną na rwiach, mają być skłepione, a mury w najwyższym dziele mieć przy najmniej 30 cali grubości.

Wzniesi gmachu na rwiach przekrojonej, która szeregowie od ognia zabezpieczona być ma, powinny być futryny w drzwi i okien z ciosu, drzwi i okiennice stalowe, okna kratami opanowane, posadzka z masy ogniotwórczej, lub płytami gładkimi wyłożona.

Wszystkie roszchody, grymsy i ozdoby architektoniczne mają być z ciosu; a ganki, korytarze i terasy kamiennymi płytami wykładane.

Dać przyjrzą się na przymiary wiatry, tudzież nawaty śniegów, niepowinny być ani za wysokie ani za płaskie, i o ile możności bez taranów i wystrochów, kryte zaś ma być materiałem ogniotwórczym.

Stominy, w które są one belki i. t. p. niepowinny być w powiększane, mają być budowane z grubszych murów, i dylemności nie posiadać bibliotecznych. Belki w powiększeniu wlozami rwiach umieszczone być mają, powinny być gęsto ustawiane ze względu na ciężar szaf bibliotecznych.

to do wewnętrznego rozkładu i urządzenia.

§. 6. Gmach biblioteczny według przekształcenia swego dzieli się na trzy główne części:

1^a część: na rwiach naukowo-artystyczne.

2^a część: sala rodzinna z mieszkaniem Dyrektora.

3^a część: mieszkanie Dyrektora, bibliotekarska i pokoje gościnne.

§. 7. Część pierwsza:

z oddzielnym wchodem, położona od strony zachodniej rwiach równo odpowiadnej, zawierającej powinna następujące na dole obok siebie ławki i ławki z sobą mające przybytki:

a. Biblioteczna, t. j. skład książek, manuskryptów i rycin. Biblioteczna na 50000 tomów i 10.000 manuskryptów zamierzone, wymaga 4 do 5^{tych} obok siebie ławek sat, jasnych, przewiewnych, i wielkości tudzież wysokości odpowiedniej wyrażonej ilości książek i manuskryptów, które w szafach o podwójnych nierównych wielkościach, półkach, podścianami środkowymi ustawie się mającemi, umieszczone być mają; podłoga zaś szafy niskie z szufladami i drzwiami środkiem sat w miejscach dogodnych ustawione, rżnięte miedzi mogą.

b. Szafki, obok jednej z sat biblioteki położonej, mniej więcej mieszczące sat rozmiarów, służące do zachowania dokumentów i rękopisów szczególnej wartości.

i. Gabinet starozylności, tydzień rozmiarów jak starobce, do tegoż lub do jednej z sal biblioteki przyległy, przeznaczony na umieszczenie starozylnych rbroi, spisów, i. t. p.

d. Biuro biblioteki wymagające bezpośrednio przy bibliotece przyległej sali takich rozmiarów, ażeby przedzielona ścianą, szklaną, miedzi mogła w jednej połowie pracowni; Dyrektora i bibliotekarza, w drugiej zaś połowie 3 pokoiki, każdy z którymi przyległymi sarnie kwadratowe objętości mającej, w którychby obcy zbiory biblioteki korygował rbrazy, pod dozorem Dyrektora lub Bibliotekarza pracowni mogli.

e. Archiwum obok biura biblioteki, przeznaczone na zachowanie aktów.

f. Kancelarya administracyjna, do zatwierdzenia rczynności administracyjnych. - W kancelaryi tej, obok biura biblioteki przyległej, także kasa umieszczona, być ma.

Uwaga. Gdy zamiarem moim jest, aby w salach biblioteki wyżej opisanych, z czasem tylko wyborowe książki i manuskrypta umieszczone były, przeto konieczną jest, aby plan rcsii gmachu na zbiory przeznaczony, był tak obrzyślony, ażeby książki i manuskrypta, które z czasem z głównej biblioteki wybrane zostaną, mogły znaleźć dogodnie umieszczenie obok głównej biblioteki, t. j. obok opisanych wyżej sal biblioteki, w przyszłości przybudować się mogącym.

§ 8. Część druga.

Miejsca tej części wchodzi:

a. Sala familyjna, rozmiarów okazyjnych, najwiecej w szkiecie 24 sarni kwadratowych; powinna być z najdobrai na przetrze, z widokiem na zachód, mieć wchód z głównej sieni, a w rbra przyległa do mieszkania Ordynata. Sala ta powinna być zbudowana, i ozdobiona, jeśli można w stylu, jaki widel tradycyi i opisów / zobacz W. Pola „Sala Hetmańska w piśmie Janusza” / przywzany był dawniej w Polsce; na wszelki wypadek sala ta zbudowana być powinna z ciekawą proporcją drzwi i okien, i odpowiednią konstrukcją powiaty; w niej tymczasowo obrazy do zbiorów należą umieszczone być mogą.

Przyległe do sali familyjnej z najdobrai się ma mieszkanie Ordynata, składające się z przedpokoju, salonu, pracowni sypialni, kuchni i oddzielnego dla służby.

§ 9. Część trzecia.

Objmują mieszkanie urzędników biblioteki, i pokoje gościnne, mianowicie:

- a. Mieszkanie Dyrektora zbiorów, składające się z przedpokoju, saloniku, pracowni, sypialni, spirarni i kuchni.
- b. Mieszkanie bibliotekarza, składające się z 2 pokoi i spirarni i kuchni.
- c. Mieszkanie gościnne o 3 pokojach.

§ 10. Należy mieć na uwadze, aby wszelkie parowiska, ile możności od biblioteki oddalone były, dalej aby mieszkania nieleżały, jeśli to będzie może, nad lokalami nieopalanymi; na koniec aby mieszkania urzędników biblioteki miały zupełnie odrębny od biblioteki przystęp.

§ 11. Mieszkanie służby najdosowniej w snterach z najdobrai się mogą, gdzie w razie potrzeby także drukarnia umieszczone, byćby mogła.

Co do kanałów i sprowadzenia wody z dachu.

§. 12. Tak i którędy prowadzić kanały - gdzie wytyczyć zbiorowi-
ska odchodów /kloaki/, w jaki sposób sprowadzać wodę z dachu
do kanałów, to obaczyć plan sytuacyjny, na którym spad wska-
zany być powinien, ażeby oszczędnie i do kąd jest opty-
mniejszy, lub żeby było potrzeba ograniczyć się na jamach
odchodów /Pantyrubriki/.

Co do budynków przybojowych.

§. 13. Stajnia na 4 konie, worownia, tudzież schowek na sprzęty
do gaszenia ognia, mogą być umieszczone w osobnym bu-
dynku, w stosownym miejscu w ogrodzie, i w Kształcie odpow-
niemu wystawie się mającym.

Co do ogrodu.

§. 14. Ogrodzenie niepotrzebuje być jednakowe ze wszystkich stron,
czemś powinno być zastosowane do miejscowości każdej
strony realności; w ogóle zaś po większej części zakryte kła-
kami, ażeby ograniczając własności, nieuwidoczniato tych
granic, przeto ogrod biblioteczny, wydaję się, jakoby już
dłuzsze ogrodzenie publicznego wieleby kosztował. - Wiadmo
być od strony rathowniej z ulicy Kamłoby się mającej. -

Co do kosztu budowy.

§. 15. Na wystawienie i urządzanie gmachu bibliotecznego z przy-
należnościami wyznaczam: 80 do 100.000 Ktr. W. A. - Kwadransy
zaś, iż niedo doświadczenia, rzeczywisty koszt budowli znacznie
przewyższa wydatki wykazany kosztorysem, wymagam, aby
plan gmachu tego na 50 do 60 tysięcy Ktr. W. A. utworzony był,
tak aby nadwyżka kosztów, która się przy wznieszeniu gma-
chu i jego urządzeniu prawdopodobnie obaczy, w wyznaczony
przebieg nie sumie 50 do 60 tysięcy Ktr. W. A. pokrycie
znaleźć mogła. -

Tym też celem, aby się co do kosztu budowy w kosztorysie jak
najwięcej do rzeczywistości bliższym, powinien ten, któremu
wyrobienie planu powierzono będzie, przed planem ogólnym, w któ-
rym późniejsze przybudowania mają już być wskazane, u-
łożyć także: 1. Plan z równoległą linią /gleichta/ suterenu. - 2.
Plan o fundamentów suterenu. - 3. Plan pod okna na dole. -
4. Plan przy wysokości okien. - 5. Plan z równoległą linią
dolnej części gmachów i balkonów. - 6. Plan w piątce pod ok-
na. - 7. Plan z wysokością okien piątki. - 8. Plan z równole-
głą linią /gleichta/ piątki. - 9. Plan dachu. -

Co do sposobu otrzymania planu.

§. 16. Na plan do gmachu bibliotecznego może być rozpisany
konkurs. Kandydat zaś robiący plan ten, powinienby albo zje-
chać na miejsce dla poznania miejscowości, albo też bliższych
szeregów zasięgnąć od Dygnata, rozpoznając się z duchem zasad
Dygnaty przywrócić skreślonych, i nieopuszczać uwagi
przeznaczenia gmachu, albowiem wówczas tylko plan dobrym
będzie, jeśli i celowi gmachu i miejscowości odpowie. -

Dziato się

Taryfy

Widowy Gmach biblioteczny w Tarnopolu na Gruncie
przeznaczenie Kupionym wznieść się mającego, odnośnie do
VI wstępnego Testamentu z dnia skreślone.

w ogólności

§. 1. Głównem przeznaczeniem tego
Gmachu jest umieszczenie zbiorów
naukowo = artystycznych, mających
ciągłe wzrastać, a przy zachowaniu
charakteru własności prywatnej,
przynosić korzyści naukowemu i piórnictwu
narodowemu.

Pócz tego ma w tym Gmachu znaj-
dować się mieszkanie Ordynata, z
Salą familijną, obok mieszkania Ordyn-
nata położoną, tak aby Sala tę mająca
służyła do zgromadzeń naukowych, agri-
nomicznych i. t. p., Ordynat także dla
siebie używać mógł.

Warczęcie znajdować się maia w
tym Gmachu mieszkania dla Dyrekt-
tora Zbiorów, bibliotekarza, i obcych
gości.

§. 2. Przeznaczenie to Gmachu wznieść
się mającego nadziera także co do
charakteru architektury, iako też
co do wewnętrznego urządzenia i
rozkładu następujące skarówki.

Tako własności prywatna, Gmach
ten niepotrzebuje mieć formy

monumentalnej, a gdy dla formy zewnętrznej nie należy poświęcać zewnętrzności, lecz starać się, aby zewnętrzna forma była tylko koniecznym wynikiem tego, czego się, wewnątrz potrzebuje, przeto nie trzeba się koniecznym brnąć o cięte regularności kształtów zwłazka że mimo dowolności w kształcie powaga, która, Gmach ten jako przybytek zbiorów naukowo-artyściycznych mieć powinien, zachowana być może. Nadobna prostota bez fałszywej okazałości i kształtów przepychów, granicowości wykonania z uwzględnieniem możliwego przybudowania bez nadwężenia piękności, prztem wewnątrzny rozkład odpowiedni celowi Gmachu, któryby przy stosownem i wygodnem umieszczeniu zbiorów, bezpiecznie od wniknięć wszelkiego rodzaju, i takim nadzorem użytkujących z tych zbiorów, - odosobniał zbiorę od części mieszkalnych łak, aby zbiorę nie czynił ujemny dogodności mieszkań, a mieszkań nie naruszały powagi przybytku zbiorów: - o to wszystko co się żąda koniecznie; rodzaj szklu może być dowolny, byleby odpowiadał klimatowi.

w szczególności

S.3. Gdy plac na Gmach biblioteczny przeznaczony, ma w kształcie równoległoboku (Parallelogramm) około 9 morgów płaszczyzny od wschodu ku

34

zachodowi broche, pochylony, z wolnym
na wysokości strony widokiem, - a
konieczną nie jest, aby Gmach krył
się pewnej jakiejś linii, przeto Gmach
ten stać może wolno wśród ogrodu,
na punkcie najdogodniejszym, i być
odrębnym ze wszystkich stron.

Doniekaż zaś plac ten, przylegający
od strony południowej do drogi pu-
blicznej, ma ku zachodowi szczególnie
piękny widok, a od północy graniczy
z ogrodem publicznym w którego
planie Gmach biblioteczny jest
już uwzględniony; przeto Gmach
ten powinien mieć front główny i
najokazalszy ku zachodowi z małym
zwróceniem ku południowi t. j. ku drodze
publicznej i być w harmonii z planem
ogrodu publicznego.

S. 4. Zostawia się do woli, czyli cały
Gmach ma być o piątrze, czyli tylko
część; również i tak i to, czy cegła lub
kamień w okolicy Tarnopolskiej znajdu-
jący się, do budowy ma być użyty,
byle cały Gmach był wybudowany
z materiału twardego.

S. 5. Twatwość budynku jest jednym
z głównych warunków. Dla tego przy
silnych fundamentach, dolne mury,
które w części na filary przetrans-
nej, filarami wzmocnione być mogą,
powinny być z kamienia (cioś proniały
skł.)

Stki, - pionice i walereny sklejone,
wewnątrz ciorem futrowane, a pod-
szew w walerenach płytami lub cegłą,
na cemencie owadrona; sufity nad
częścią Gmachu przeznaczoną na
Gbiory, mają być sklejone, a mury
w najwyższej kondygnacji przynaj-
mniej 24 cali grubości brzytnąć.
W części Gmachu na Gbiory przyzna-
czącej, która szczególnie od ognia zabez-
pieczoną być ma, powinny być futryny
w drzwi i okien z Ciova, drzwi i
okiennice żelazne.

Wszystkie schody, grzymoy i ozdoby
architektoniczne mają być z Ciova,
a ganki, korytarze i terasy kamienn-
mi płytami wykładane.

Dach przez wzgląd na panujące
wiatry, śnieżną nawalę śniegów, nie
powinien być ani za wysoki ani za
płaski, i o ile możności bez tamian i
wysokości; kryty zaś ma być mater-
iałem niepalnym.

Kominy, w które żadne belki i. t. p.
nie powinny być wpuśczone, mają
być prowadzone z grubyh murów i o
ile możności nie koto. Sal bibliote-
nych.

co do wewnątrznego
rozkładu i urządzania.

S. 6. Gmach biblioteczny wedle przy-
znaczenia swego dzieli się na trzy
główne części:
1. część na Gbiory naukowo-artystyczne,

2^o części: Sala familijna z mieszkaniami Ordynata.

3^o części: mieszkanie Dyrektora, biblioteka, kasa i pokoje gościnne. -

Część pierwsza.

z oddzielnym wchodem, położona od strony zachodniej Skrzyżowań odpowiedniej, zawierając powinna następujące, na dole, obok siebie leżące i z sobą komunikację mające lokalności:

a. bibliotekę t. j. skład Książek, manuskryptów i rycin.

Biblioteka na 50,000 tomów i 10,000 manuskryptów zamierzona, wymaga A do B = obok siebie leżących Sal, ewualtych, przegwiewnych, i wielkości średniej wysokości odpowiedniej wyżej wskazanej liczbie Książek i manuskryptów, które w szafach o podwójnej nierównej wielkości półkach, pod ścianami środkowymi ustawić się mających, umieszczonych być mają, - podcraś gdy szafy niszkami z szufladami i drzwiami, środkiem sal w miejscach dogodnych ustawione, ryciny umieścić mogą. -

b. Skarbiec obok jednej z Sal biblioteki położony, mniejszych wielkości wyczerpane Sale rozmiarów, służące do przechowania dokumentów i rękopisów o szczególnej wartości.

c. Kabinet starożytności, rozmiarów takich jak Skarbiec, do tegoż lub do jednej

a Sal biblioteki przyległy, przeznaczony
na umieszczenie Starożytnych Księg,
Sprawozdań i. t. p. —

d. Bisior biblioteki wymagające bezpo-
średnio przy bibliotece położonej Sali,
salkich rozmiarów, ażeby przedzielona
ścianą szklaną, nieścić mogła w
jednej połowie pracownię Dyrektora
i bibliotekarza, w drugiej zaś połowie
3 Kabinetów Karty o czterech przynaj-
mniej, wzniesiach kwadratowych, w któ-
rychby obcy ze Bisiorów biblioteki
Morystać chcący, pod Dorozem Dy-
rektora lub Bibliotekarza pracować
mogli. —

e. Archiwum obok biura biblioteki,
przeznaczone na zachowanie Aktów.

f. Kancelarya administracyjna do zata-
wiania czynności administracyjnych,
w Kancelaryi tej, obok biura biblioteki
położonej, także Maszyna umieszczona
być ma.

Uwaga: Gdy zamiarem moim jest,
aby w Salach biblioteki wyżej opisa-
nych, z czasem wame byłto wyborowe
Książki i manuskrypta umieszczone
były, przeto konieczną jest, aby plan
części Gmachu na Bisior, przeznaczony,
był taki obmyślony, iżby Książki i
manuskrypta które z czasem z głównej
biblioteki wywrotowane zostaną, mogły
znaleźć dogodnie umieszczenie obok głównej
biblioteki, t. j. obok opisywanych wyżej

Sala biblioteki, w lokalu przystudować się mogący.

S. 8. Część druga.

w skład tej części wchodzi,

a. Sala rodzinna, rozmiarów okaratyckich, najwięcej w kształcie 24 sześcianów kwadratowych, powinna być się znajdować na piętrze, a widokiem na zachód, mieć wchód z głównej sieni, a okaz przystęp do mieszkania Ordynata. — Sala ta powinna być zabudowana, i ozdobiona, jeśli można, w stylu iaki wedle tradycji i opiewów (zobacz W. Pola "Sala Helmanowska" w piśmie "Gazeta") używany był dawniej w Polsce, — na wszelki wypadek Sala ta odznaczać się powinna piękną proporcją drzwi i okien, i odpowiednią konstrukcją, powiaty, w niej tymczasowo obrany do Głównego należącej, umieszczonych być mogą. —

Przegląd do Sali rodzinnej znajdującej się na mieszkaniu Ordynata, składające się z przedpokojem, Salonem, pracownią, sypialnią, kuchnią i umiarkowaniem dla służby.

S. 9. Część trzecia.

Objmuje mieszkania Urzędników biblioteki i pokoje gościnne, mianowicie:

a. Mieszkanie Dyrektora Głównego składające się z przedpokojem, salonem,

pracowni, wypialni, szpiarni, i kuchni,
6. mieszkanie Bibliotekarza składające
się z 3 pokoi, szpiarni, i kuchni.

7. mieszkanie gościnne o 3 pokojach.

§. 10. Należy mieć na uwadze aby
wrełkie ogniska ile możności od
biblioteki oddalone były; dalej aby
mieszkania nieleżały, co do być mo-
że nad lokalami nieopalanymi, na-
koniec aby mieszkania urzędników
biblioteki miały zupełnie odrębny
od Biblioteki przyosłup.

§. 11. Mieszkania Stug najstosowniejsze
w Suterlach znajdować się mogą,
gdzie w razie potrzeby także Drukarnia
umieszczona być mogłaby.

co do Kanatów i
srowadzenia wody z dachu

§. 12. Jak i którędy prowadzić Kanaty
gdzie wyczerpię Kłopotki? w jaki sposób
prowadzić wodę z dachu do Kanatów
to skąd plan ogólny na którym
spad wskazywany być powinien, ażeby
oszczędzić, czyli i doład jest odpływ
możliwy, lub czyli ograniczyć się na
Sali zwanych Drukarnian.

co do Budynków
przybocznych.

§. 13. Stajnia na 4 konie, wozownia,
Ludzie i wchoctki na sprzęty do gazre-
nia ognia, mogą być umieszczone
w osobnym budynku, w stosownym
miejscu w ogrodzie, i w kwaterze od-
powiednim ugoławić się mającym.

co do ogrodu.

§. 14. Ogrodzenie niepotrzebnie być

jednakowe ze wszystkich stron, owozem
 powinno być zastawiane do miejscowo-
 ści każdej strony realności, w ogóle
 zaś po większej części zakryte ścianami,
 ażeby ograniczając wiatrość, nie
 maskowało widocznie tych granic,
 przez co ogród biblioteczny, wydając
 się jakoby przynależnie ogrodu publi-
 cznego, wieleby ryłkat. Wjazd ma
 być od strony zachodniej, z ulicy
 Samłedy wóć mającej.

co do Projektu
budowy.

§. 15. Na wystawienie i urządzenie
 Gmachu bibliotecznego z przynależnościami
 wyceniam 80 do 100 Tysięcy
 D. A. W. Twarywory zaś, iż wedle
 doświadczenia, rzeczywisty koszt
 budowli znacznie przywyższa koszt
 wglazany Projektorem, wymagam,
 aby plan Gmachu tego na 50 do 60
 Tysięcy D. A. W. utworzony był, tak aby
 nadwyżka kosztu która się przy wzno-
 szeniu Gmachu i jego urządzeniu prawdo-
 podobnie okaże, w wyznaczonej przez
 zemnie Summie 80 do 100000 D. A. W.
 pokrycie znaleźć mogła.

Tym też celem, aby się co do Projektu
 budowy, w Projektorywie iak najwięcej,
 do rzeczywistości obliżono, powinien
 Sen, któremu wyrobienie planu powie-
 rzone będzie, prócz planu ogólnego, w
 którym późniejsze przybudowania mają
 być wskazane, utworzyć także i plan

/

z glicha, valeren, 2, plan od fundamen-
tów valeren, 3, plan pod Okna na dole,
4, plan przy wysokości okien, 5, plan
z glicha, dotu i balkonów, 6, plan
w piątrze pod okna, 7, plan z wysoko-
ścią okien piątra, 8, plan z glicha,
piątra, 9 plan dachu.

co do sposobu
Arzymania planu.

S. 16. Na plan do Gmachu bibliotece-
nego może być rozpiwany Konkurs.
Lawore zaś robiący plan ten, powinien
by albo zjechać na miejsce dla pozna-
nia miejscowości, albo też bliższych
szeregów zasięgnąć od Ordynata,
zapoznać się z duchem Lawad ordy-
nacji przeremnie skróconych, i
nieopuszczać z uwagi przernaczenia
Gmachu, którego plan będzie robił,
albowiem w ówczas tylko plan dobry
będzie, jeżeli i celowi Gmachu i miej-
scowości odpowiadać będzie.

Drیاتو się:

38

Narysy

do budowy gmachu bibliotecznego w Tarnopolu, na gruncie przezemnie kupionym, wzniesić się mającego, odnośnie do VI ustępu mego testamentu dnia 20. sierpnia 1859, roku, skierowane. — ..

w Ogólności.

§.1. Głównym przeznaczeniem tego gmachu jest umieszczenie zbiorów naukowo artystycznych mających ciągle wzrastać, a przy zachowaniu charakteru własności prywatnej, przynosić pożytek naukom i piśmiennictwu narodowemu.

Prócz tego, na w tym gmachu znajdować się mieszkania ordynata, z salą, radną, obok mieszkania jego potomka, tak, aby sala ta mogła służyć do posiedzeń rady ordynackiej, tudzież do zgromadzeń naukowych, agronomicznych, i. t. p., ordynat także dla siebie używał.

Nareszcie znajdować się mają w tym gmachu mieszkania dla dyrektora, bibliotekarza, i gości: uczonek i artystów.

§.2. Przeznaczenie to gmachu, wzniesić się mającego, następczo tak, co do charakteru architektury, jakoteż co do wewnętrznego rozkładu i urządzenia, następujące scharakteryzować:

Jako własność prywatna, gmach ten może mieć formy monumentalnej; wady dla formy zewnętrznej nie należy poświęcać wymagań wygodnego i celowi, odpowiedniego wewnętrznego rozkładu, lecz owszem starać się, aby zewnętrzni kształt był tylko koniecznym wyznikiem wewnętrznego wymagalności; przeto niekonieczności ścisłej regularności kształtu trzymać się należy; zwłaszcza że mimo dowolności w architektonice, powaga, która gmach ten jako przybytek zbiorów naukowo-artystycznych, mieć powinien, zachowana być może.

Nadobna prostota bez fałszywej okazałości i zbędnych ozdób; gruntownie wykonania uwzględnieniem możliwego przybudowania bez nadwężenia piękności, przez dodanie np. p. drugiego piętra; przystęp wewnętrznego celowi gmachu, odpowiedni rozkład, któryby przy stosownem i wygodnem umieszczeniu zbiorów naukowo-artystycznych, bez pięceniostwie od wszelkich przeszkód i łatwym nadzorem przytrzymujących stępkie, odosobniał zbioru te, od części mieszkalnych, w ten sposób, ażeby nie czyniły ujemny dogodności mieszkań, oddziały mieszkalne zaś, nie naruszały powagi przybytku zbiorów; — oto wszystko czego się, żąda koniecznie. Rodzaj stylu może być dowolny, byle odpowiadał klimatowi.

w Szczegółowości

§.3. Gdy plac na którym gmach biblioteczny stanie, ma w kształcie równoległoboku (Paralelogram) około drzewisk i morygów przestrzeni, od wschodu ku zachodowi trochę pochylonej, otwartym na wszystkie strony widokiem, — a konieczna, nie jest, aby gmach trzymał się pewnej jakiejś linii; przeto stać może wolno pośród ogrodu, na punkcie najdogodniejszym, i być ozdobnym ze wszystkich stron.

Przeważając plac ten, przystępujący od strony południowej do drogi publicznej, ma ku zachodowi szczególnie piękny widok, a od północy graniczy ogrodem publicznym, w którego planie gmach biblioteczny jest już uwzględniony; przeto gmach ten powinien mieć front główny i okazały ku zachodowi, z matem zwroćceriem ku południowi, tj. ku drodze publicznej, być w harmonii z planem ogrodu publicznego, i jakoby jedną całość z nim stanowić.

§ 4. Kostawia się, do woli, czyli cały gmach, ma być o piętrze, czyli tylko część tegoż, również czy cegła lub kamień wokolicy tarnopolskiej znajdujący się, do budowy ma być użyty, byle cały gmach był z materiału twardego.

§ 5. Trwałosc budowli jest jednym z głównych warunków. Dla tego przy silnych fundamentach dolne mury, które, w części, na zbiorę przekształconej, filarami, wzmocnione być mogą, powinny być z kamienia (ciós proniałyński?), piwnice i sutereny sklepione, wewnątrz ciósem wykładane, a podłoga w suterenach płytami lub cegła, na cementie, osadzona, wyłożona. - Sufity nad częścią, przekształconą, na zbiorę, mają być sklepione, a mury w najwyższym dziele mieć przynajmniej 30 cali grubości.

W części gmachu na zbiorę przekształconej, która szczególnie od ognia zabezpieczona być ma, powinny być futryny w drzwi i okien z ciosu; drzwi i okiennice żelazne, otwory kratami opatrzone, posadzka z masy ogniotrwalej lub płytami gładkimi, wyłożona, główne progi kamienne.

Wszystkie schody, gzymsy i ozdoby architektoniczne mają być z ciosu; w ganku, korytarze kamieniami płytami wykładane.

Dach przez wzgląd na panujące wiatry, tudzież nawaly śniegów, nie powinien być ani na wysokości ani na płaski, i o ile możności bez łaman i występków; koryta zaś ma być materiałem ogniotrwałym.

Kominy, w które radne belki i t. p. nie powinny być wpuszczone, mają z grubszych murów, i o ile możności nie koło sal bibliotecznych, być murywane z ciosu. Belki w powatach nad którymi zbiorę umieszczone być mają, powinny być gęsto wykładane, względem na ciężar szaf bibliotecznych.

Na gmachu ma być umieszczony mój herb familijny.

Co do wewnętrznego rozkładu i urządzenia

§ 6. Gmach biblioteczny według przekształcenia swego dzieli się, na trzy główne części:

1^{sz} część: Zbiorę naukowo-artystyczne.

2^g część: Sala radna z mieszkaniem ordynata.

3^{cia} część: Mieszkanie dyrektora, bibliotekarza, i pokoje gościnne.

§ 7. Część pierwsza z oddzielnym wchodem, położona od strony zachodniej, w zachowaniu zbiorów odpowiedniej zawierać powinna następujące, na dole, obok siebie leżące i łączące się przemybki.

a. Biblioteka to jest skład ksiąg, manuskryptów i rycin.

Biblioteka na pięćdziesiąt tysięcy tomów, i dziesięć tysięcy manuskryptów zamierzona, wymaga więcej do pięciu obok siebie leżących sal, jasnych, przewiewnych, i wielkości tudzież wysokości odpowiedniej wraz wystarczającej ilości ksiąg i manuskryptów, które w szafach o dwustopniowych pulkach dla dwurzędowego ustawienia ksiąg, umieszczone być mają; podzielić gdy szafy niskie płaskimi rycinami i mapami, środkami sal mieścić się mogą.

b. Magazyn obok jednej z sal biblioteki położony, małych rozmiarów, służyć ma do przechowania dokumentów, rękopisów szczególniejszej wartości, numismatów i kosztowności.

- c. Gabinet starożytności, przeznaczony na umieszczenie starożytnych zbroi, sprzętów, i. t. p.
- d. Biuro biblioteki, wymagające bezpośrednio przy bibliotece położonej sali, takiego rozkładu, ażeby przedzielona ścianą szklaną lub drewnianą przezroczystą, mieścić mogła, w jednej połowie pracownik dyrektora i bibliotekarza, w drugiej zaś połowie trzy oddzielne ramy-
kalne, każdy około czterech sążni kwadratowych objętości, mający, w którychby osoby ze zbiorów biblioteki korzystać chcące, pod okiem dyrektora pracować mogły.

e. Archiwum obok biura biblioteki przeznaczony na zachowanie katalogów, i listów, wraz z kancelaryą do ratyfikowania czynności administracyjnych.

Kancelaryi tej, obok biura biblioteki położonej, także kassa umieszczona być może.

Gdy zamiarem moim jest, aby w salach biblioteki wyżej opisanych, z czasem, same tylko wyborowe książki i manuskrypty, umieszczone były; przeto konieczną jest, aby plan części gmachu na zbiorę przeznaczony był tak obmyślony, ażeby książki i manuskrypty, które z czasem głównej biblioteki, wydzielone zostaną, mogły znaleźć dogodne umieszczenie obok głównej biblioteki, to jest obok opisanych wyżej sal, w przybytku przybudować się mogącym.

§ 8. Część druga: układ tej części wchadzą:

a. Sala radna, rozmiarów okwadratowych, najwięcej wszakże dwudziestu, czterech sążni kwadratowych; powinna być się znajdować na piętze, z widokiem na zachód, mieć wchód głównej sieni, a przez przytykać do mieszkania ordynata. - Sala ta powinna być zbudowana i przydobiona, jeśli można w stylu jaki wedle tradycji i opisów (zobacz W. Pola, „Sala hetmańska” w pieśniach Janusza) przyjęany był dawniej w Polsce; na wszelki wypadek sala ta, odnaczać się powinna piękną, proporcją, drzewi i okien, i odpowiednią konstrukcją, porządku; w niej tymczasowo obrady do zbiorów należące umieszczone być mogą.

Przyśle do sali radnej znajdować się ma: mieszkanie Ordynata, średnich rozmiarów, składające się z przedpokoju, izby bawialnej, jadalnej, sypialnej i oddziału dla służby.

§ 9. Część trzecia: obejmuje mieszkania urzędników biblioteki i pokoje gościnne, mianowicie:

a. Mieszkanie dyrektora i zbiorów, składające się z przedpokoju, saloniku, pracowni, sypialni, spiżarni i kuchni.

b. Mieszkanie bibliotekarza, składające się z trzech pokoi, spiżarni i kuchni.

c. Mieszkanie gościnne, z trzy pokoje osobne.

§ 10. Należy mieć na uwadze, aby wszelkie palowiska, ile możności, do biblioteki oddalone były, dalej aby mieszkania nieleżały nad kotłami piecopalanemi; natomiast aby mieszkania urzędników biblioteki miały zupełnie odrębny od biblioteki przystęp.

§ 11. Mieszkania służby, kuchnia i składki najstosowniej w suterrenach znajdować się mogą, również jak w domowym rzemie i drukarni.

Co do kanatów i sprowadzenia wody z dachu.

§ 12. Jak i którędy prowadzić kanaty? gdzie oznaczyć miejsca odchodów? w jaki sposób sprowadzić wodę z dachów do kanatów? to także plan, sytuacyjny który przedewszystkiem do przytku budowniczego wygotowany być ma.

Co do budynków przybocznych

§. 13. Stajnia na czterech koniach, worownia, tudzież schowek ^{na} sprzęty do gaszenia ognia, mogą być umieszczone w osobnym budynku, w stosownym miejscu w ogrodzie, i potrzalaciu odpowiednim wystawić się mającym.

Co do opasania.

§. 14. Opasanie niema być jednakowe ze wszystkich stron, wszem powinno być zastosowane do miejscowości każdej strony placu, wogóle zaś po większej części nakryte kłobami, a żeby zamytając własność, nieuwiadczało tych granic; przecodogród biblioteczny, wydając się, jakoby przydlużenie ogrodu publicznego, wieleby kosztował.

Mjazd ma być potrzalacie od strony zachodnio-południowej ulicy tamteż idącej mającej.

Co do kosztu budowy.

§. 15. Na wystawienie i urządzenie gmachu bibliotecznego sprężalnością, wyznaczam czterdzieści pięć do sześćdziesięciu tysięcy talarów pruskich.

Zważywszy zaś, iż wedle doświadczenia, rzeczywisty koszt budowy znacznie przewyższa wydatki wyliczane kosztorysem, i żebybym sobie aby tenże na czterdzieści pięć tysięcy talarów pruskich ułożony był, tak aby nadwyżka kosztu, która się przy wzniesieniu gmachu i jego urządzeniu prawdopodobnie stanie, w wyznaczonej perzekemnie summie czterdziestu pięciu - do sześćdziesięciu tysięcy talarów pruskich pokryć, znaleźć mogła.

Gdy po zapłaceniu tax i pokryciu kosztów budowy gmachu, stanie się nadwyżka w dziesięcioletnich dochodach, przexnacram takowa, na staranniejsze i trwałe wewnętrzne porządki gmachu bibliotecznego.

Tym też celem, aby się co do kosztu budowy, w kosztorysie jako najwięcej do przekroczenia zbliżono, powinien budowniczy prócz planu ogólnego, w którym późniejsze przybudowania mają być wskazane, ułożyć także 1.) plan poziomu (glejcha) sutergr. - 2.) plan od fundamentów sutergr. 3.) plan podłoga (nad pole). 4.) plan przy wysokości stien. 5.) plan poziomu (glejcha) dolnej części gmachu. 6.) plan popiętrze, pod stien. 7.) plan wysokości stien piętra. 8.) plan poziomu (glejcha) piętra. 9.) plan dachu.

Co do sposobu utrzymania planu.

§. 16. Na plan do gmachu bibliotecznego może być rozpisany konkurs. Zawse/ra/robiacy takowy, powinni by albo zjechać na miejsce dla poznania miejscowości, albo też bliższych szczegółów zasięgnąć od ordynata; raportować się z duchem zasad ordynacji perzekemnie stroszonych, i niepuszczać uwagi przexnaczenia gmachu; albowiem, wówczas tylko plan dobrym będzie, jeżeli i celowi gmachu i miejscowości odpowiedkiem wezwani perzek ordynata, znawcy przekona. - Myslsknie 2:17 Grudnia 1862.

Striadłonie

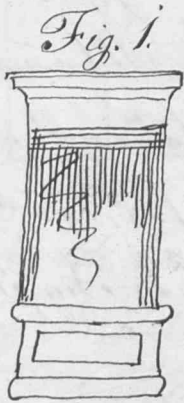
Wiktora króla Baworskiego

Honorab! Stanisław
Karol Opatowicz
X. Theophil Tomaszewski

Erklärung

Den in "Programme für das Kaiserliche Bibliothek-
Gebäude" enthaltenen Aufsätze

1. Architektur-Stil



Während der Architektur-Stil vorerst man
in der Baukunst, derjenigen Baustyl, in
welchem alle Öffnungen und Ausschnitte
nicht mit Säulen, sondern durch
eine Gewölbeform, sondern durch
abgeschlossenen sind, überaus einfach
und fastige Konstruktions sind, und
den Säulen zusammengefasst sind, auf
die Säulen-Construction: so wie
auf: aus demselben Fläche gemacht
sind; es ist dies der so genannte
griechische Baustyl in welchem
alle jene Säulen und Gebäude
aufgeführt worden da sind die
Gewölbe nicht vorhanden; zum
Hutensind von Rund- (Fig. 2,
oder Bogenstil (Fig. 3. —

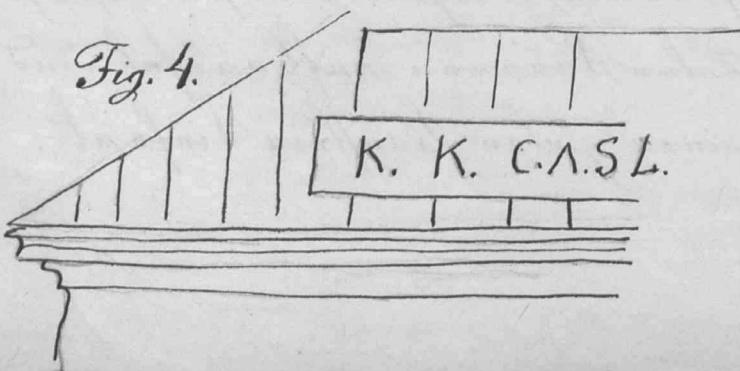
2. Cottage-Styl.

Der in England übliche Baustyl
für Landhäuser oder Villen:
s. u. s. w.

3. Attik-Mauern.

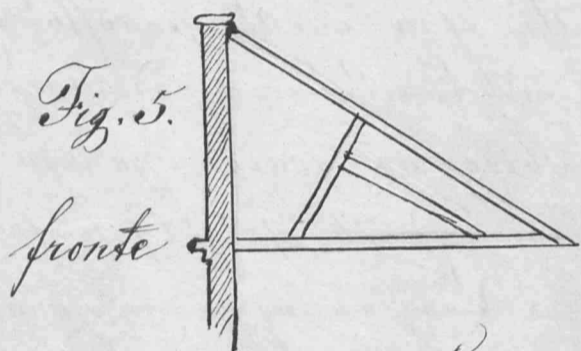
Attik-Mauern aus Afrika genannt
ist jene Mauer welche als Fortset-
zung der Hauptmauer (Mauer fronton) /

Fig. 4.



aus dem Dache über dem Hause
 aufwärts (gymn glöwy) wo sie
 rymoy sie zrajduig:) aufgeführt
 wird, und zum Aufsteigen einen
 Pfahl dient. z. B. an dem Ferdi-
 nando Caverne und dem Grodenker
 Hühnerhaus. -

Wur Pintor = Dach



Ein Dach welches durch einen
 von unten aufgeführten Mauer
 dem Regen und Aufsteigen nutz-
 gewirkt wird, oder welches durch
 (Korn) in den Hof set. Fig. 5.

Roßbau

Wind bei einem Gebäude durch
 Mauerwerk und Fenster gut ge-
 brennt und man findet es sehr
 bei Zingeln sehr schlecht und von
 Außen nicht ungenügend (nie wy-
 prawione:) so frisst man es Roß-
 bau. - Cassehaus auf dem Dache
 brennt. - Invalidenhaus.

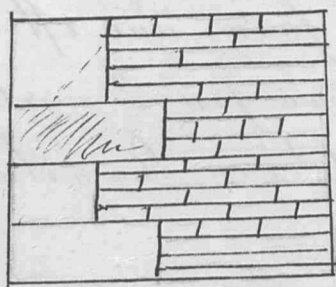
Quartel Baumaterial.

Unter Quartel Baumaterial man
 versteht man Stein, und Ziegel,
 unter anderem Holz. -

Kalkstein.

Derjenige Stein der aus
 Kalksteinen, Kalk, Sand, Mergel,
 Gips, Magnesia u. s. w. besteht
 unter anderem aufsteigt und
 einen guten Stein liefert.

Knallridungen



Quitt man feststammend Leu-
Mubnieln, z. La. Zingul von
Austan mit beydenn, also
Klein, so sicut Ding von
Kneidau. Fig. 6. —

Laugstmauern

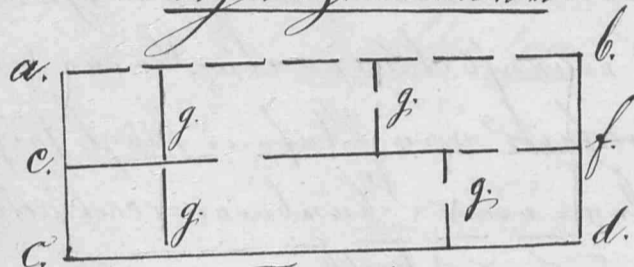


Fig. 7.

ab, cd, Laugt, = ac, bd, Klein-
ef, Mittel = g. g. g. Klein, = von
Abtheilungmauern.

(Front und Hofmauern, (= muer
frontowq.) in welchen die
Austan geynu die Gasse von
den Hof angebaut sind, Klein-
Mauern, Kneidmauern, welche
die Zimmer abtheilen; die
Laugtmauern sicut von auß
Umfassungmauern.

Sollbank



Fig. 8.

Die und Klein gemachte ein-
fassung der Austan sicut
Fig 8. bei a Sollbank bei b. Sturz;

Spalette



Spalette.

Die Spalette, Spaltlinnung
(= orniga) ist die kleine flache
der Maurenwand am Austritt
zur Einlassung der Luft in
den Raum.

Decoration

Alle zum Ansehensinnung der
Kneid mit angebauten Ornamen-
te, Figuren, Kueln, Wasen
u. s. w. Gefeuse benannt
man mit Decoration.

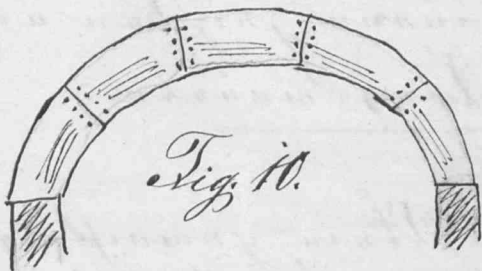
Desöns Rumsfälluise
von Fustun und Hümm.

Die Höser niund Fustun odun
niund Hümm soll den Lennit
nutzmesend sein, und ist am
sehöstun wunne sin 2 mal so
groß ist als die Lennit.

Deckenconstruction.

Jeun Klüser, wulsen die Messen
zimmern übernuadun thill,
und niundsch die Fußboden un-
dunnsch die Plafond lägt, schilt
Duln- odun Thunbodenconstruction,
sin wird aus Kalken gemacht.

Loftuböyner



Die Böyner aus 2 bis 3 Messen
den Lennitförmig außerschnittun
Lennit die zusammenzunnen
gult wunden.

Gruaffenen Längwand.

Ist dingsuige den noch dunn
Wassersuigend nicht ungrüßelt
wunden.

Röste.

rusta

Die Kalken, die auf den Grund
des Fundaments gult wunden,
und als Utunlagn für die
Mauern dinnun.

Fundamentmauern.

Die dingsuigen Mauern die
in die Enden sich befinden und
gewöhnlich die Lennitwäun
bilden.

Utunbau

Sind gewöhnlich als Mauern
bis zum Fußboden dinnun
Enden.

Flimmerrisengasse

Maenner gang und Flur
aufgefuehrt. -

Stuetzen

Stuetzen alle Gewoelbe ueber
Stuetzen und Pfeiler, und solch
die 2 Pfeiler mit einander
verbinden.

Tramboden
Doppelboden

Manchmal den Oberboden (: siehe
Dachbau-construction:) aus Balken,
wobei man einander nicht ansetzt
lingens so ist es ein Tramboden,
lingens die Balken aneinander
so ist es ein Doppelboden.

Tries

Stuetzen die glatte Stuetzen unter
dem Hauptgesimsen. ?

Parquetboden

Über 2' laugen und 2' breite
Tafeln ausgelegten Boden.

Gesimsen { Cordon-
Haupt
Chambranen

Abtheilung Gesimsen zwischen
dem 1^{ten} und 2^{ten} Stock siehe Abb.
Grund Gesimsen wofueber als Wand
einmügend in die Stuetzen gemauert
wird.

Ornamentale
Decoration

Manzinnmauern und Ornamenten
von Gyps- oder Thon.

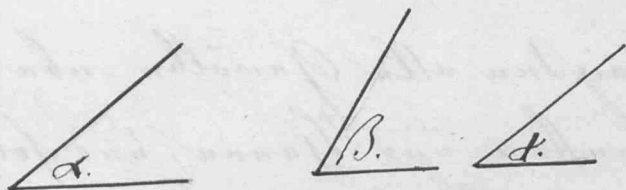
Erstmauern Pfeiler

Sind solch, wo jede einzelne Mauer
bloß an einem Ende in die
Mauern eingemauert ist. -

Manel-Ofen mit
Ventilation, siehe

Weisner, 3 Classen, die im
wärmung der Zimmer Wien.

Neigungswinkel



Spricht die Richtung einen Winkel
die sein von 0 bis 90 Grad
nimmt, also bei einem Dach
die Richtung zum Flügel die sein
nimmt, und dann brunnent man
das Dach als flach oder steil, j.
flach, & steil an B sein steil.

Hohlglutz.

Unter Hohlglutz versteht man
einen Raum von einem
Stück, also ein Amt Corridor,
Gang, Communication.

Programm

zu dem Zweck eines Verbändes für wissenschaftliche
historische und volksthümliche Sammlungen, wie denn
in der Stadt Tarnopol zahlungsmäßig dergleichen Subst.

Ulymerische Bestimmungen.

Zweck des Verbändes Der Zweck des Verbändes, welches ein
 Privat-Familienmuseum wird ist,
 vorzüglich: die Anlehnung
 vielfältiger mit Fleiß und Gedächtnis
 der Kosten gesammelter Sachen aus
 dem Gebiete der Kunst, Schriftschul-
 den und Malerei, bestesamt in einer
 großen Sammlung nationaler Skar-
 ten und Manuskripten volksthümlicher und
 historischer Urkunden, um welche sich ein
 Gemälde = Kupferstich = Münzen und
 Antiquitäten = Sammlung anstellen
 sein zweckmäßig, allen Vortheilen
 wegen nutzbringender Ausstellung
 und Bewahrung dieser Sammlungen
 zum besten Wissen der Bevölkerung
 bei allmählicher Sammlung von
 Kenntnissen, die sich nur durch
 Aufklärung geben und, für eine
 unbestimmte, der Beförderung des Verbändes
 des nicht geringen Hindernisses
darüber durch stärken

Überwunden Aufsatz der Formate...
rings der Bibliothek. Lokalab, geben
mindestens das Motiv zur inneren
Entwicklung, so wie in Einklang mit
dem Inneren das Wissen von der Cha...
rakteren von Geist und Mensch von sich
zu tragen haben, dem jedoch ein fle...
gang und zivilelles Verhältnis, ein
tiefes Verständnis als das signifikante
mindestens Privates vorzuführen werden,
nicht fehlen darf.

Langen

Die zur Verfassung dieses Gebiets...
das bestimmte Langen liegt in...
mittelbar von dem Volksgarten der
Stadt Tarnopol, ist von zwei prägnan...
ten Straßen begrenzt, umfasst die
eine Seite das überall mit hohen
Küsten, bildet ein Parallelogramm
von 125° Länge und $\frac{128^{\circ}}{80^{\circ}}$ Breite, mit
ausfällt 9 Tsch Jahren zuverfügen
Langen.

Langen des Gebiets

Es für dieses Land ein Zustand
der Bevölkerung dieses nicht nur
spricht wird, mit dem Gebiets ein
fortschrittliches mit einem Wachstum
lange umgeben, zugleich als offener
Punkt der Volksgartenanlagen zu
halten soll, nicht das Gebiets so...
wohl gegen ein begrenztes Land...
Straßen, wie gegen das Volksgar...
den Tarnopol haben, nicht von

allens Tugend nimm anzugewöhnen
Öffentlich zuweisen.

Styl des Gebäudes

Der die Grundform des Gebäudes nicht
bedingt ist, und sich nach der Zweckmäßi-
gkeit inneren Anordnung der Räume,
Lichtmitteln zu neigen haben, dürfen ein
höchster Architekturbau, oder der Cottage
Styl: bei welcher jedoch alle Alt-Formen
von allzuflachen oder unordentlich dicken der
starken Verschnörkelungen ^{wegen} zu unter-
lassen wären: / zumeist vorzuziehen.
Rohbau könnte wegen Mangel an ge-
trockneten Materialien zu Ziegeln nicht in
Anwendung gebracht werden. —
Das Gebäude soll nur einstockig und
zwar nicht überall, durchgehends jedoch
auf einem Contourbau erbaut sein. —

Luft zu dem Hauptgebäude

Die Anordnung der einzelnen Räume
kann: durch Spezifizierung in der Detail-
Angabe folgt: zu dem Hauptgebäude ist
wesentlich bedingt, der die Luft für
die Bibliothek und Christensammlung, die
Küche für den Saal und die Hofung
des Hauptgebäudes die Nord- und Ostseite
für die Hofung des Directors, Biblio-
thek und antwortigen notwendigen
Localitäten bevorzugt wird.

Lein-Material. Das Leinmaterial wird wälschen
das Zubereiten aufzufassen ist, wird
sicherzustellen garant sein.
Betrückerhaftigkeit dürfte werden, der in
und im Tarnopol in großer Menge
vorkommende Kalkstein, der alle
Eigenschaften eines guten Bausteines
besitzt, im Vergleich mit Ziegeln
im Preis nicht bedeutend höher steht,
und allgemein zur Verkleinerung
1 bis 2 Mark hoher Preismärkten zu
braucht wird.

Entscheid für den Entwurf.

Simultane in diesem Bauobjekt zu ein-
zubringen den Räumlichkeiten zu
fallen in 3 Gruppen, von welchen die
erste die Lokalitäten für die Sammlun-
gen umfasst und vorzüglich zu betrach-
tenswert ist, die 2. Gruppe umfasst
die Wohnung des Lehrers und der
großen Familien, die 3. die Wohnung
des Directors, der Biblio-
thekars der Universitäts u. s. w. u. s. w.

ad. I. Locale für die Sammlungen.

a. Bibliothek.

In der Entscheidung der oben er-
wähnten Sammlungen der Lehrer
zweck das Zubereiten bilden, so gibt
es auf 50.000 Bände und 10.000 Manu-
skripten unverfügbare Bibliothek das
Lehrer Motiv für die unverfügbare
der Räumlichkeiten.

Diese Büchereimontage, die jedenfalls oben
 richtig unterbracht werden muß soll in 4 oder
 5 Stufen davon hinaufsteigend sich aus der Anzahl
 der aufzustellenden Bücher ergibt, unterbracht
 werden, die Stufen liegen an der Mittellinie
 und liegen in einem Kreise nebeneinander,
 so, daß die aufeinander fallenden Tür-
 Mittel nicht übersteigen in allen Stufen.
 In diesen Stufen sollen die 50.000 Bücher in
 Büchern die an der Mittel- und Außenwänden
 unterbracht sind, in 2 Kreisen aufgestellt
 werden.

Die Belüftung sämtlicher Stufen kann
 entweder durch Oberlicht oder Fenster be-
 werkstelligt werden, davon Vorzuziehen
 und dies muß im Vergleich zu den übrige
 zum Fenster und größerer gehalten wer-
 den kann.

b. Büchereimontage

Die innere freie Raum der Stufen sind zur
 Aufnahme 4' breiter 3'-6" hoher und 12-16'
 langer mit Türen und Schließern versehenen
 Büchereimontage. —
 Diese Bibliothek kann sowohl der Länge
 und Breite wohl proportioniert, doch nicht mehr
 länger als 13' sein soll, ist gewölbt und
 tragbar, erfüllt einen besonderen Zweck
 und sämtliche Bücherwände müssen in
 einem Kreis, und wenn falls die Belüf-
 tung durch Fenster geschieht, geben dieselbe
 von 6' bis zur Höhe der Gewölbe, über dem
 Niveau des Bodens zu liegen, nachdem
 die obere Seite des Gewölbes, mehrere
 Gitter und mehrere Spalt- Fenster.

son. —

c. (Marbici)

Iskamenta

Umforderungen an die Bibliothek soll nicht
jeder angewendet werden welches
vermehrt mit der Bibliothek zum
Aufbau von besonders werthvollen
Manuskripten Handschriften dient, im
ganzen Inapalben beschaffen dürffig-
ung unterworfen wird wie die Bücher
sammlung in Überwachen jenseit sein,
um gefaltet werden kann wie ein Band
der Bibliothek?

d. Münzsammlung.

Für die Münzsammlung, wird ein Saal
im Überwachen der oben erwähnten
berufrecht der in einem Saal mit
den übrigen zu liegen soll, und zu gleich
das Fund zur Aufsammlung von Kupfer
Geldern, Silbermünzen u. s. w. dienen soll.

e. Kopie.

Das Kopie der Bibliothek auf 6000
Fascikel unversehrt soll angewendet
an die Räume der Bibliothek zu liegen
kann jedoch nicht parallel mit den Säulen
der Sammlungen unterbracht werden,
und bedingt nicht die Frontseite des
Gebäudes gegen Süden. —

f. Bureau der Bibliothek.

In unmittelbarer Nähe der Biblio-
thek soll das Bureau zu liegen wo
unversehrt einem Saal, der ein solches
Überwachen haben muß, das er durch
eine Überwand in zwei Theile zu
Theil werden kann; ein Theil
dient als eigentlicher Arbeits-Locale
für den Bibliothekar, der andere Theil
zu wird in zwei Logen getheilt, die
als Lesekabinete dienen, vom
Bibliothekar inspiziert werden

können, und jede derselben mindestens
4 Quadrat-Elften flächenraum aushalten
müß.

g Kanzlei.

Das Kanzlei aufrecht ein Lokal, welches
zu administrativen Zwecken, und zur
Aufnahme der Kasse dienen soll; dieses
Lokal soll gewölbt und feuerfest ausgebaut
werden und kann in der Weise des Bureau's
geplant sein.

ad II.

Saal.

Als dem zweiten für den Entwurf und die
Ausführung wichtigen Punkte ist die
Projektierung eines großen Saales anzuge-
ben, der zur Abhaltung wissenschaftlicher
oder landwirtschaftlicher Vorträge benutzt
werden kann. Dieser Saal der auch eine
eine schöne akademische Decoration
insbesonderlich die Gemäldesammlung auf-
zunehmen soll, soll, wenn auch nicht unmittel-
bar an der Hofung des Hauptgebäude,
so doch möglichst so nahe liegen, daß er auch
von dem Hauptgebäude benutzt werden kann
und dessen Hofung in Verbindung stehen
für sich jedoch einen besondern Eingang
haben, und in der Haupt- Hofung oder
des Vestibul münden. —

Der Saal dieses Saales bildet für die
Künste ein Motiv zur Decoration des
Gebäude, dominirt durch sein Geschoß-
geschoß über die übrigen Lokalitäten des Ge-
bäude, soll jedoch im Innern von dem
flächenraum von 30 Quadrat-Elften
nicht übersteigen, — er kann auf einem
Balkon oder einer feinen Terrasse münden;

700 = H
meine Mehren hat in der Festsetzung
des Gebäudes, wie die Bestimmung des
figuralzimmers ^{angelegt} zu sein, wird diese
die präziseste Übersicht über die Stadt
zuwerfen. —

Es ist vorzuziehen von Säulensäulen und
Giebeln, so wie eine ungefähre Darstellung
Construction, enthält zwei Postenbo-
gen, die für ungefähre sein. —

Bestimmung des figuralzimmers

Die Bestimmung des figuralzimmers
hat aus folgenden Räumlichkeiten
zu bestehen:

- 1) Wohnzimmer,
- 2) Kunst- und Zeichnungszimmer,
- 3) Arbeitszimmer
- 4) Schlafzimmer
- 5) Zimmer für zwei Stühle.

Cap III. Bestimmungen des Bibliothek- Personals

Bestimmung des Directors

Die Bestimmung des Directors um-
fasst 4 Räumlichkeiten

- Wohnzimmer,
- Arbeitszimmer
- Sitzzimmer
- Schlafzimmer.

umfasst die Nebenlocalitäten, wie
Küche, Speisekammer u./w.

Bestimmung des Bibliothekars

besteht aus wenigstens 3 Stufen
zimmern mit den zugehörigen Ne-
benlocalitäten.

Lehrstanzzimmer.

3 Lehrstanzzimmer.

Wohnung des Linienoffiziers.

Die Wohnungen für ein Linienoffizier könnten am zweckmäßigsten in das Subterrain verlegt werden, in welchem auch nöthigenfalls ein Locale für eine Druckerei eingerichtet werden kann.

Kubikelverhältnisse.

Als Kubikelverhältnisse wären wohl, eine Stallung auf 4 Pferde mit einer Weyne ammaße mit einer Obstaten für Junken. löf. Requisiten zu bequemen, die zu vor in einem kleinen Separat. Raum ein ein kleines Gärtchen für die auf dem großen Baugrund aufzuführen dürften. —

Einrichtung.

Für die Schlafstube und Küche des Gebieters die nutzbringende Einrichtung wenig. stund gegen die nun eröffnete Straßen ist unvollständig; für soll 2 Thore gegen die die Baugrund Baugrund Straßen führen, wovon das eine zu den Gängen gehen und die Wohnung des Offiziers, das andere zu den Gängen in die Bibliothek und die Sammlungen führt.

Detail Bestimmungen beiseit der
Einrichtung.

1. Einrichtung.

Die der Baugrund, wie bereits oben bemerkt würde ein festes, gewisses ist,

Kann die Fundierung des ganzen Bau-
bündels ohne Kosten, mit der Solidität
und Festigkeit eines Gebäudes nutzbar.
sind bleiben und diesen Fundament
müssen ungelöst werden.

Die Fundamentmauern so wie der ganze
zu erhalten bis zur Höhe des abzuneh-
migen Fußbodens kann und müssen Stein-
mauerwerk abgegriffen werden, weil
dieses Mauerwerk im Tarnopoler Kreis
besonders gut abgegriffen wird, und im
Vergleich mit dem Zingulmauerwerk.
es nicht viel besser ist.

Das ganze Souterrain fast gewölbt ungen-
utzbar zu werden und der Aufenthalt
der Bibliothek besonders fast zerstört
zu werden, aus der der Aufzug- und
Abfahrtsstiegen soll der Aufenthalt der
Bibliothek noch abwärts der großen
Lage wegen, durch mit parken Gebäuden
verbundenen Pfeiler gestützt sein.

Überböden.

Die Überböden sollen in ganzen Räumen
liefschaffen, die nicht gewölbt ungenutzbar
sind, und Überböden zerstört werden,
da Dielenböden wegen Mangel an gutem
Laufholz Schwierigkeiten bringen

Die Fußböden der Bibliothekräume und
der Sammlungen können aus Stein-
die der Hofnungen aus Parquetböden
abgegriffen werden; der großen Saal
könnte mit Mosaik oder daffurirdenen
Keramikböden festgestellt werden.

Marmorwerk.

Sämmtliches Marmorwerk ist in oberstem Stockwerke eine Dicke von 2 1/2 Zoll zu messen, Cordon, = Haupt und Chambranen Gesimse, so wie etwaige ornamentale Verzierungen haben auch dem, in und im Tarnopol in grossen Mengen vorkommenden Kalkstein genügt zu sein, der alle feinen Eigenschaften eines guten Bausteines hat, und wie schon bemerkt nicht feiner ist. —

Thür- und Fenst.

Thür- und Fenster haben ein schönes Aussehen ihre Versätze zu erhalten, und haben die Thürflügel sich nach innen zu öffnen.

Stiegen.

Alle in dem Gebäude vorkommenden, so wohl Gänge = als Treppstiegen sollen von Stein, die Gänge = Treppen zur Hofung des eigentlichen mitn Fortzugs mit einem Vestibul versehen sein.

Luftzüge.

Für die Befürzung der Bibliothek der Sammlungen und des grossen Saales dürft an die Luftzüge mit warmer Luft die grössten vorzuziehen. Die Hofung = züge und sonstige Räumlichkeiten werden als wünschenswert durch gut konstruirt mit Ventilation versehen Mantelöfen zu erwärmen, und die Luftzüge von innen so weit als möglich zu ^{zu vermeiden} ~~vermeiden~~, ~~etc~~

Verfübrückung

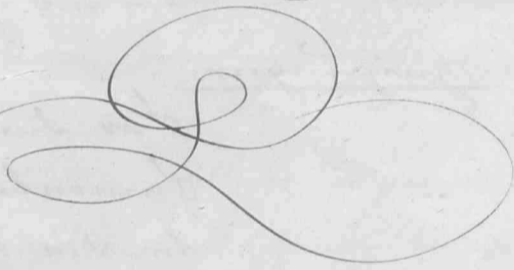
Das Material zur Befürzung des Verfübrückung wird ein Feuerfestes sein. Der Verfübrückung unter einem kleinen Neigungswinkel konstruirt, muss das sein

ausserdem starken Stürzen Holz
bänken, und könnte aus Holz und Ei-
sen construirt werden.

Alle zur Communication geeigneten
Gänge und Corridore, Nocklöcher, Treppen
sind mit Steinplattungsplatten anzude-
cken.

Ein feuerfestes Oberfläch, in allen Thei-
len des Gebäudes das nöthige Licht zu
führen und leicht zu bewerkstellenden Ven-
tilation, ^{ausserordentlich} geförigtes Ueberdach aller Loca-
litäten und der nöthigen Rücksicht auf
den: Oberrand und Raumvertheilung.
Sey, faste solche Construction aller Thei-
le des Gebäudes, ferner Nützlichkeit
und Geschmack in der äusseren Decora-
tion, ferner alle überflüssigen
und überflüssigen wird zum Fehlen
als Grundbedingung aufgestellt.

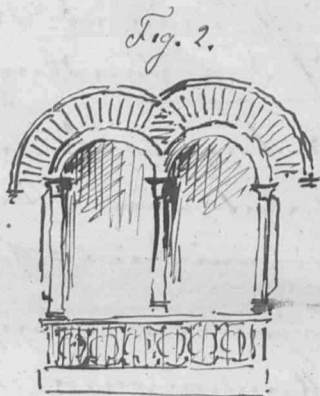
Lemberg am 12 April 859.



Einkläruny

Das in „Programme für das Lemberg'sche Bibliothek-
Gebäude“ vorkommenden architektonischen Bestimmungen.

1. Uofitron - Bau.

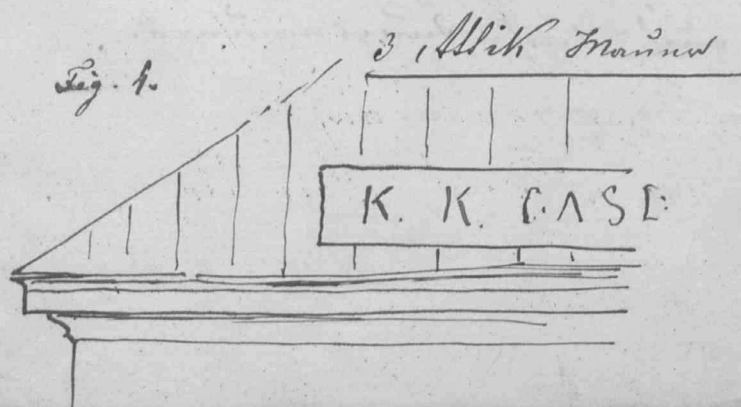


Die Uofitronen sind vornehmlich in der Baukunst, d. h. in der
Bauphil., in welchem alle Fenster-
Öffnungen nicht mit Kreis-
runden oder andern Gebölben.
Formen, sondern gerade abgeplaf-
ten sind, überführt. Gesims und
postige Auszierungen sind zwar
den Linien geschnitten sind,
auf die Durchconstruction (powa-
ty szefit) aus geworden glänzen
gewahrt sind; es ist dies der so-
wente geistliche Baustyl in wel-
chem alle jene Auszierungen und Gebäu-
de aufgeführt wurden die in die
Gebölben nicht konnten; zum Bau
ausgeführt man Bau = (Fig. 2, oder
Zylinderbaustyl (Fig. 3).

2. Collog - Styl.

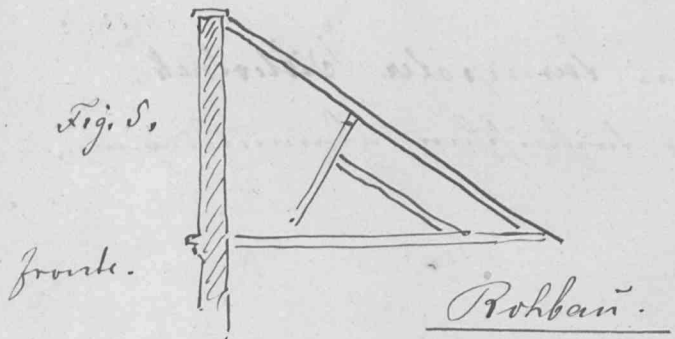
Das in folgenden üblichen Baustyl
für Landwohnungen kleinen Kell-
er u. d. f. w.

Uelk Mann auf Attika genannt
ist ein Mann welcher als fort-
führung der Hauptmann (nur von
toug) mit dem das über den
Hauptgesims (grymz g'owoy porz
ktorym nymy ~~...~~ sie anady
f. e.) aufgeführt wird.



und zur Verfertigung eines Pfeils
 sind, z. B. an der ferdinand Casine
 an der Groenker Gießtrasse. —

Maßstab des Prof.



für die wulstige Decke eines neuen
 aufgeführten Mauer den Dachs
 des Kupfernecks aufgehoben wird,
 oder wulstige den Fall (Skap) in den
 Hof set. Fig. 5.

Stund bei einem Verbinden des
 Mauerwerks mit Stöcken gut zubereit
 ten und sorgfältig zuverleihen für
 jedes Jochstuck mit von außen
 nicht angeworfen (wyprawione) so
 sieht man es Probau. Caffeehaus
 auf dem Sandbreyen. Invalidehaus

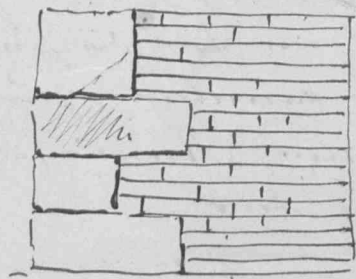
Farbe Baumaterial.

Dieser farbigen Baumaterial war
 stehet war Stein, und Jochstuck
 zur weichen: Holz.

Kalkstein

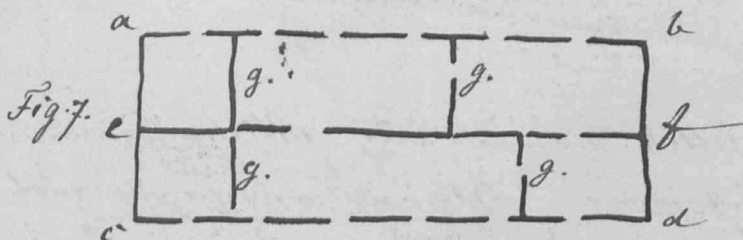
derjenigen Baustein, der aus
 Kalksteinen Kalk, und zwar
 gelblich Magnesia in / o besteht
 unter Säuren auflöslich und
 einen guten Baustein liefert.

Fig. 6. Verkleidungen



Durch man pflegt das Baumaterial
 sind z. B. Jochstuck von außen mit
 bespannen, also Stein, so sieht dies
 Verkleiden Fig. 6.

Giebelmauer. (front und Giebelmauer,
 oder frontowy) in wulstigen



für die Giebelmauer, die Giebel
 Giebel ~~ist~~ (Kubusmauer, Pfeiler
 mauer, wulstige die Giebelmauer abge
 len, die Giebelmauer sind an
 auf Aufbaumauerung.

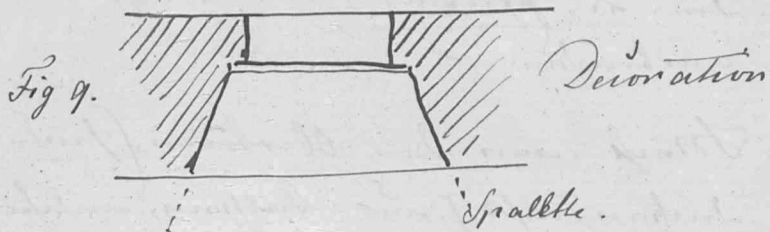
ab, cd, Giebel = ai, bd, Stein =
 ef. Mittel = g.g.g. Kubus =
 oder abstraktion mauer

Sollbank.



Ein aus Stein gemauertes Fenstergewölbe des Fensters sind Fig 8, bei a Sollbank, bei b, Stütz.

Spalette.



Ein Zolutter, Zolutterung (szeniga) ist ein schiefes flaches das Mauerwerk aus Gestein zur Vermeidung der Lichte in den Raum ^{Verhinderung der} Ulln zur Beförderung angedruckter Ornamente, Figuren Säulen, Vasen u. d. G. Gestein bemalt man mit Decoration. —

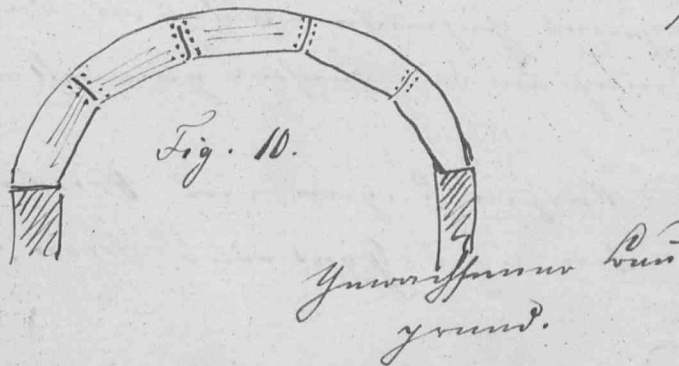
schöne Ausführung von Fenstern mit Stein

Ein Giebel eines Fensters oder eines Giebel soll der Breite nach gemauert sein, und ist am schiefsten wenn sie 2 mal so hoch ist als die Breite

Deckenconstruction

Je nach flache, welche die Höhe zwischen übereinander stellt, und misst sich den Fußboden und misst sich den Plafond trägt sind Decken = oder Oberbodenconstruction. Sie wird aus Balken gemauert.

Bogenbögen



Sind Bögen aus 2 bis 3 Pfeilern kreisförmig ausgeführt aus Balken die zusammengefügt werden. —

ist dazwischen der nach dem Aufsteigen nicht eingewölbt werden. —

Pöste.

Sind Balken, die in das Fundament des Fundaments gelegt werden und als Abstützen für die Mauern von dienen. —

Fundamentmauern.

Sind dazwischen Mauern die in der Erde sich befinden und gewöhnlich die Kellerräume bilden.

Antorbau.

Steht gewöhnlich alles Mann
werk bis zum Fußboden der
abwärts fort. —

Steinmannwerk.

Steinwerk ganz aus Stein auf
gegründet. —

Gewölbe

Steht aus allen Gewölben aus
Fenster und Thür, sind jedoch
in 2. Pfeiler mit einander
verbunden. —

Tramböden,
Doppelböden.

Manchmal aus Oberböden (siehe
Lichtbogen) aus Balken, welche
von einander entfernt liegen
so ist es ein Tramboden, liegen
die Balken nebeneinander so ist
es ein Doppelboden. —

Fries.

Steht im ersten Geschoß unter
dem Hauptgeschoß. —

Parquetboden.

aus 2' langen und 2' breiten
Brettern auf gelagertem Boden. —

Geschoß

Condor, =

Haupt,

Chambre

abgetheiltes Geschoß zwischen
dem 1. und 2. Stock.

— siehe Altik.

einiges Geschoß welches als Magazin
dient und in Fenster gemauert wird.

Ornamentale
Decorations.

Anordnungen aus Ornamenten
aus von Gyps oder Stein.

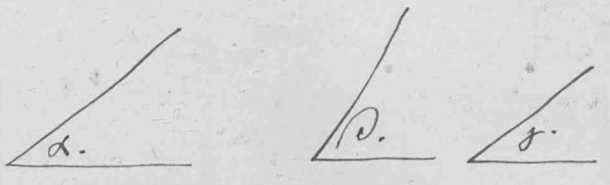
Feinere und Feinere

Feinere, wo jede einzelne
Feinere bloß an einem Ende in
den Mauer mündet.

Mantel über mit Conti
lation, siehe

Meißners. 3. Auflage in der
der Zimmer, Wien.

Neigungswinkel



führt die Richtung mehr
 Linsen die je von 0 bis 90
 Gradus nimmt, also bei einem
 Neigung die Richtung der Fläche
 die je nimmt, und dass bei
 einem man das Dach als flach
 oder steil. g. flach, a. steiler
 B. sehr steil.

Wozu?

Wozu Wozu? versteht man nicht
 nur Raum von einem Kinn,
 also ein erst Corridor, Gully,
 Communication. —

Programm

Zu dem neuen nianer Gebäuden für wissenschaftliche, historische
und künstlerische Sammlungen auf dem in der Stadt Tarnopol
gelagerten Baugrunde sub N^o.

Allgemeine Bestimmungen.

Zweit des Gebäudes.

Das Zweite des Gebäudes, welches ein
Privat-Familienmuseum wird, ist vor-
züglich: die Naturgeschichte vielfälti-
ger mit Mühen und beträchtlichen Kosten
gesammelten Objekten aus dem Gebiete
der Dichtkunst, Kunst, Alterthum und
Natur, bestehend in einem großen
Sammlung nationaler Münzen und Meda-
illen goldener und silberner Gießen,
an welche sich eine Gemälde- und Kupfer-
Münzen und Ambraser-Sammlung
anschliefst. —

Sie sind zweckmäßig, allen Aufstellungen
nutzbringend, die Stellung und Erhaltung
dieser Sammlungen durch die besten Mit-
weisung bei allenfallsigen Erwerbungen von
Angebot, Preis mit von möglichen Befäh-
igung jedes Art, kann man nicht
den Preis des Gebäudes nicht einmüßig
für den Ankauf von Kunstwerken durch
besten Preis der Erwerbungen durch
Bibliothek-Lokal, geben nicht gleich

zakladony

Das Motiv zur innern Eintheilung, so wie
im Einlaugen mit dem Saunen der Oefen
an den Eschellen von Luft und Winden
an sich zu tragen haben, dem jedoch ein
Angebot und zinnliche Ausstaltung ein:
dieses Gebäudes als das eigentliche innere
Kernstück aufzuführen das man nicht fest
lassen darf.

Stützmauer.

Die zur Ausstaltung dieses Gebäudes
bestimmte Stützmauer liegt unmittelbar
an dem Vollzugant der Stadt Tarnopol,
ist von zwei funktionierenden Mauern begrenzt,
gewährt dem freien Luftzug überall
eine feste Ausstaltung, bildet ein paralleles
Gerüst von Säulen und Längeln,
und erfüllt die guten gewöhnlichen
Stützmauer.

Lage des Gebäudes.

Das für diesen Bau die Zusatzung von
Käulichen Säulen nicht herauskommt wird,
und das Gebäude nie funktionierend mit
einer Grundablage eingebunden, zugleich
abgeschlossen der Vollzugantablage
dastehen soll, muss das Gebäude sowohl
gegen die benachbarten Häuser, als
wie gegen die Vollzugant Facaden
haben, und von allen Seiten einen aus:
reichenden Schutz gewähren.

oder aber

Styl des Gebäudes.

Da die Grundform des Gebäudes nicht
bedingt ist, und sich auf dem zonenmäßigigen
inneren Grundriss der Räumlichkeiten

zu neubauen haben, dinsten ein lichte Archi-
travbau, oder ein Cottage = Wühl / bei walden
jedes alle Attik = Mauerwerk allzuleisten
oder nach dem Dache der Saalbau dinsten
neubauung von neuem zu unterlassen können /
genügt nach dem.

Rohbau dinsten von neuem Mauerwerk zu
sein Material zu Ziegeln nicht in
Anwendung gebracht werden.
Das Gebäude soll ein einstufiges und
ganz nicht überragend, dinsten jedes
nach dem Souterrain gebaut sein.

Logen zu dem Waldgärtchen

Die Anwendung der neubauenen Räume
sind: dinsten Konzertsaal in dem
Lokal = Logen folgt / zu dem Waldgär-
tchen ist konsultiert, da die
Ländchen für die Bibliothek und dinsten
Vermählung, die Musik für den Saal
und die Musik der Konzerte, die
Kond = und Offiziere für die Musik der
Directors Bibliothek und anderen wertigen
notwendigen Localitäten bezeichnet wird.

Lein = Material

Das Leinmaterial wird von dem der Gebäu-
de aufzuführen ist, wird dinsten jedes
gebaut sein.

Die dinsten dinsten werden dem in dem
ein Terrain in dem der Mauerwerk
und dem dinsten, dem alle dinsten
sind gute dinsten besitzt, in dem
sind dem mit Ziegeln im dinsten nicht
bedeutend sein, und dinsten in

zu Verhandlungen 1 bis 2 Hotel Josephplatz
während gebauet wird.

Details für den Entwurf.

Vorläufig in diesem Bauobjekte zu
unterbreitenden Räumlichkeiten zu
fallen in 3 Gruppen, von welchen die
erste die Lokaltische für die Verwaltung
genügend und vorzüglich zu bemerken
sind, die 2^{te} Gruppe umfasst die
Bibliothek, die 3^{te} Gruppe umfasst die
große Sammlungsabteilung, die 4^{te} umfasst
die Wohnung der Directors, die Bibliothek
Lokal, die Dienstwohnung u. s. w. u. s. w.

ad I Locale für die Verwaltung.

a. Bibliothek.

Da die Unterbreitung der oben erwähnten
der Verwaltung die Hauptzweck der
Gebäude bilden, so gibt die auf 50,000
Bände und 20,000 Manuskripte umfassende
Bibliothek der Hauptzweck
für die Einrichtung der Räum-
lichkeiten.

Diese Büchersammlung die in der
unvermeidlich unterbreitet werden muss,
soll in 4 oder 5 Räumen durch Abtheilung
sich auf den Hauptzweck der aufzustellen
Längen ergibt, unterbreitet werden die
Räume liegen auf dem Westflügel und
liegen in einem Preise abzurufen,
so, dass die aufzurufen fallenden
Hilfsmittel nicht ungenügend in allen
Räumen genügen. In diesem Räume

Wieder

/

sollten die 50,000 Bände in Büchern die an die
Mittel- und Niederländer ausgemacht sind,
in 2 Preisen aufgestellt werden.
Die Buchausgabe für alle Bücher kann
entweder durch Obliegenheit oder durch
Bewilligung geschehen, wenn man sich
auf die gleiche Weise zu den übrigen
Büchern aufgeben lassen würde.

Buchausgabe

Der innere Raum der Bücher
soll zu den Büchern 4' 6" hoch
und 12' 6" lang mit Eisen und
Leder ausgefüllt sein für die
Buchausgabe.

Die Bücher

Diese Bibliothek soll durch
und durch wohl geordnet, doch nicht
zu niedrig als 10' sein soll, ist geordnet
auszubauen, nicht einen besonderen
gang, mit mehreren Eingängen
sich zu öffnen, und im Falle der
Bücher durch Treppen zu gehen, aber
bis zu den oberen zu gehen, über
den Niveau der Boden zu liegen, und
den übrigen Stufen zu geben, nicht
in Gängen und nicht in
Läden.

Die Bücher

Alle Bücher der Bibliothek soll
genau geordnet werden und
nicht mit den Büchern zum
Ausgehen von den Büchern
und Handschriften die im
ganzen durch die
den Bücher die Bücher
mit den Büchern

wird von der Münzsammlung im Archiv
zu jenen Mienen gesellen werden und
von der Real der Bibliothek.

d. Münzsammlung

Gabin et Haroytroie.

Für die Münzsammlung, wird die Real
im Archiv für den oben erwähnten
Schnitt von in einem Aufsatze mit
den übrigen zu liegen, und zu glai-
gen Zeit zum Aufsatze von Messen
Gemein, Natant u. s. w. dienen soll.

e. Aufsatz.

pokoj
przej biorne

Der Aufsatz der Bibliothek auf 6000 Fasci-
kel voraufgelegt, hat augenblicklich an die
Räume der Bibliothek zu liegen, kann
jedoch auf einmal mit den Büchern der
Sammlung nicht übereinstimmen, und
bedingt nicht die Einweisung der Bücher.
Der gegenwärtige Zustand.

f. Bureau der Bibliothek.

In unmittelbarer Nähe der Bibliothek hat
das Bureau zu liegen, es umfasst einen
Raum, der nicht solches Archiv für sich
muss, das an dem einen Ende in
zwei Hälften geteilt werden kann; einen
Hälfte dient als eigentlicher Archiv-Local
für die Bibliothek, die andere Hälfte wird
in zwei Logen geteilt, die als Inskriptionen
dienen, von Bibliothek inscripten werden
können, und jede derselben mindestens
4 Quadrat Platten einnehmen muss,
das muss.

g. Kanzlei.

Die Kanzlei umfasst mindestens ein
Local, welches zu administrativen Zwecken,
und zum Aufsatze der Karte dienen soll;
dieses Local soll gewölbt und feuerfest

entworfen worden und kann in dem Maße
des Bureau's gelagert sein.

Paul. ad II.

Als die Zeichnung für den Entwurf und
die Gesamtskizze fertiggestellt ist
die Projektierung eines grossen Pavillon
anzufangen, den zur Aufführung wissenshaft-
lichen oder landwirthschaftlichen Zeichnungen
benutzt werden kann. Dieser Pavillon
wird eine gewisse architektonische
Decoration hinsichtlich der Ornamentation
lang zu berücksichtigen sein, soll wenn auch
nicht unmittelbar an der Mauerung der
Signalfünne, doch möglichst so nahe lie-
gend, dass er auch von der Signalfünne
benutzt werden kann mit der Mauerung
in Verbindung stehen. Für sich
jedoch einen besondern Zugang haben,
und in die Haupteingangstür ein
Vestibul einbauen.

Die Skizze dieses Pavillon bildet für das
Auszunehmen ein Motiv zur Decoration der
Gebäude, dominiert durch seine Geschoß-
höhen über die übrigen Localitäten des
Gebäudes, soll jedoch im Uebermass die
Mängeln von 30 Quadrat Plätzen nicht
übersteigen, es kann auf einem Balkon
oder einer kleinen Terrasse einbauen, seine
Skizze ist in der Skizze des Gebäudes,
wie der Mauerung, der Signalfünne ange-
legt zu sein, somit diese die persönliche
Uebersicht über den Stadt zu ermöglichen.
Besondere Anfertigung von Skizzen und

/

Zunna, so wie ein augerhändel
Kunstzins, willigt dem Kostnabogen,
demselben sein augerhändel sein.

Wohnung der Signalführer.

Die Wohnung der Signalführer ist aus
folgenden Räumlischen zu bestehen:

- 1) Konjunktur,
- 2) Aufstiegszimmer,
- 3) Klubzimmer,
- 4) Tischzimmer
- 5) 1 Zimmer für den Diener.

Kunstzins

ad III Wohnung der Bibliothekars = Hauptab.

Wohnung der Directors.

Die Wohnung der Directors ist aus
folgt 4. Räumlischen:

- Konjunktur,
- Klubzimmer,
- Tischzimmer,
- Tischzimmer.

und der Klublokalitäten, wie Tisch,
Konsortium u. s. w.

Wohnung der Bibliothekars.

Besteht aus wenigstens 3 Wohn-
zimmern mit den gesönnigen Klublokalität-
täten.

Freundenzimmer

3. Freundenzimmer.

Wohnung der Dienerschaft.

Die Wohnung der Dienerschaft
kann aus zweierlei Dingen in das Locat-
rain einbezogen werden, im welschen auch
nössigenfalls ein Locat für einen Diener
mit angemeßener Wohnung sein.

Klublokalitäten

Als Klublokalitäten wären noch ein
Kellerey auf 1 Pfund und ein Magazin

„Prinzipal mit seiner Obligation für die An-
löpfung = Requisition zu begründen, die jedoch
in einem kleinen Secret = Raum ein
einmalige Öffnung für die auf dem
großen Saalraum aufstehen können.“

Kirche

Einriedung

Sind die Verfügungen und Größen der Öff-
nungen nutzbringend einriedung von
möglichst genau die ungenutzten Räume
ist unerlässlich, sie soll 2. Raum genau
die den Saalraum begründenden Grund-
flächen haben, wozu das für die Haupt-
eingänge und den Hofraum, der für die
Mittel, das Aulraum zu dem Eingänge
in die Bibliothek und die Gemein-
räume führt.

Detail-Entscheidungen des Aufsichtsrates

1. Fundierung

Da der Saalraum, wie bereits oben
bemerkt werden kann, ungewöhnlich ist,
soll die Fundierung des ganzen Gebäudes
auf ein festes, mit der Solidität und Festig-
keit eines Gebäudes nutzbringend bemittelt
und tiefer Fundamentierung ausgelegt
werden. Die Fundamentierung, so
wie der ganze Unterbau bis zum Hofe
das abzurufen des Erdbodens kann über
einmalige Öffnung auszuführen werden,
wobei dieser Unterbau in Tarnopol
besonders gut ausgeführt wird, und
im Anfall nicht mit dem Zingelbau
verwechelt wird sein kann ist.

jele

Das ganze Gerüst hat gewölbt aus-
sehen zu werden, und der Unterbau

Das Bibliotheksbauwerk fast constructiv zu
wundern, aus dem die Hauptkuppel- und
Zwischendächer soll der Naturbau der
Bibliothek noch überdies der großen
Last wegnahen, durch die starken
Wandbinden. Röhren gestützt sein.

Oberböden.

agólni kiem

Die Oberböden sollen in einem Räume-
listen, die nicht gewölbt angestrichen
sind, aus Tramböden constructiv werden,
da die Dächerböden wegen Mangel an guten
Laubholz, Schwierigkeiten sind.

Die Fußböden der Bibliothek-Räume
und der Sammlungen können aus Stein-
die der Messungen aus Parquetböden
ausgeführt werden; der große Saal
kann mit Mosaik oder Sesseln
Kunstböden ausgestattet werden.

Mauernwerk.

Die Mauernwerk hat im obersten
Hochpunkt eine Dicke von 24 Zoll
zu messen, Cordon-Flucht- und Chambrä-
nen-Grünze, so wie etwaige Ornamen-
te der Außenwand haben und dann, in und
im Innern in großen Mauerwerk
von einem Kalkstein gemauert zu sein,
das alle Eigenschaften eines guten Bau-
stein hat, und wie schon bemerkt
nicht grün ist.

als

Ennen und Außen

Ennen und Außen haben nie feine
Anfertigung ist ein Werk der Güte,
auch haben die Ennenflügel sich nach
innen zu öffnen.

Fliesen.

Alle in dem Gebäude verwendeten

so wohl saugt = als Abnutzung sollen von Stein,
die Luft = Lungen zum Waschen der Luft für =
und die Luft = Lungen zum Waschen der Luft für =
und die Luft = Lungen zum Waschen der Luft für =

Heizungen

Die die Heizung der Bibliothek im Raum =
Lungen und der großen Qual der Luft die
Heizung und wann die Luft die geringsten
aufsteigen. Die Heizungen und festen Räume
kühlten wenn es möglich wäre das gut
construirt mit Ventilation aufsteigen Maat =
Öfen zu vermeiden, und die Heizung von
innen so viel als möglich zu vermeiden.

Dachconstruction

Das Material zum Einbau der Dächer muß
sehr dauerhaft sein. Die Luft muß
nicht nur durch die Dächer sondern auch durch
die Wände und Türen aus Holz und
Eisen construirt werden.

Alle zum Communication gehörigen Gänge
und Corridore, Treppen, Klümpen sind mit
Kunststoffplatten zu versehen.

Die zu verfahrenen Abflüsse in allen Gängen
und Gebäuden der nötigen Luft, gesondert und
nicht zu vermeiden, soll die Ventilation mit
dem Oberen allen Localitäten mit der nötigen
Kunst auf See = Stouren und Raum =
Anordnung, sehr solide Construction aller
Gänge und Gebäuden, ferner Vollständigkeit und
Gehalt in der äußeren Decoration, Fuß =
heizung, alle Abflüsse, Dächer und Nebenräume
wird zum Abflüsse als Grundbedingung auf =
gestellt.

Lemberg am 12^{ten} April 1859.

59

Myśli o do restauracji Placu
Hrooskiego, do gmachu biblii;

— Front do ul. —

— Wchód z tyłu między murami podłogi;
Kaminate łazienki relaxerami stachetami

— Sie biblii: z frontu, od rzęsu do rzęsu, białe
rzęsu z to i sien tenz niejsz. Mer biec grie
Silbermann. La binet Stary toro
na 1^{ym} pietrze z rzęsu grie łazienki supilny
i gabinet do toalety. Sala rodna, obok tegor
grie z garderoby, z balconem, z brodka
Donu przypodajany; dalej gouise po
Uzje jak tenz.

— Pomieszczenia ordzwata na 1^{ym} pietrze
grie łazienki grie: Kuchnia z łazienką, dalej em
salonik, salonik — to —

- Pomieszkanie Dyrektora, gdzie po-
mieszkania potasciela: na Dale.

- Biblioteka Stusovska & ~~na~~ Wintergarten,
może stać się na pokój goswina i Dozys
Woyce, lub z Kuchnie, - albo Kuchnie
na Do saterenu, pod pomieszkaniem
odpowiedniemi, a Wintergarten Wohd do ordynata.

- Pomieszkanie biblioteczne, na 1^{szym} piętrze
w skrzydle - Kuchnia w Krytarzu -

- Biuro biblioteki, z oddziałami sta-
rytującymi, pod tytułem pomieszkaniem
na Dale - Kuchnia i ambisum temże
od północy

Schody głównie w tem samej miejsce -
Też wyhodki - course schody podobne
w tem samej miejsce

- More cressi Kurytarow sbroie sa
pokoj, sionki ito -

- Schody do Wintergarten, noga staję
do czego pomieszkani ordynata

(Niktore okna w salach zadusiamu sama
Kuzi de ryzkani wamotr willej sian.

(Architektura gmechu to porinna by
nievornie piekniej sa w tyhrej cressi, w
tem a stras: Domic - bo bardo metoda,
More line skua w Kurytarow, tek wane bez
reckie, ito -

- Schody do Kurytarow do pokojow. Przewie
Kaminowe na 1^{ym} pietre, niedzy glownem
schodami, a schodow do ordynata

- Pomieszkani ordynata (2 1/2 pokoi) na 1^{ym} pietre
gdzie pokoj sari; cressi Wintergarten: pokoj

syrialog. - Credar: przedpokój. - Spejborium mer:
to same przerwaniem. - Vorium mer: boz
Uj Starego. - Witte Kim: - solenik. -
Kreikium mer: bokaj gosianug.

- Zwi rovtied romieskemia ordynata: Kim edie
Z gosiane pokaje w rogu na 1^{ym} pietrze,
Gosiane 2^o pokaje na 1^{ym} pietrze edie pokaje
Pani.

- Bido i upelniez na 4^{ym} pi

= Schemie II - -

- korbnie ordyn. - w Sal

? luncie
Kytudni

- Uymemnie koryt

- Teren - beryt

- mysie p

Grabie m

- piell

- wted 7^o Starugo

49200p -

- Korytka na górnym obrzeżu — (?)

- Nad ^{1. sm.} piętrem w środku od frontu, rodzaj wypijśnienia, kopuły — jak w Pałacu breszowskim. Neofalans.



- Dachy jak o strasowia ten sam system, kamień, dachy z obeliskiem naokoło sta. wystawienia śniegu, *Korytka rynn, dominio ~~wyż~~ w niej wid. cmentarz, itd — jecheli postępowanie u nas w kolo-
nialne.

- Ofrowy górnym obrzeżu w Korytka pod samym celem problemna górnymi dwak przed-
położon niedaleko w górę mających być obróconymi na półkole (patrz rot. 113)

Pracę Konserwacji, by była prowadzona
na górnym korytarzu, bo jej tam nie ma
treba; na dole zaś prowadzona by
popod schody.

- Długość w jednej części Dolnego Korytarza
gdzie przypiętych jest teraz do dwóch szan-
lonów strusowatki, przedpokój z wej-
ściem do tych sal bibliotecznych, lub
wejście z pokoju dyrektora.

- Włoczenie schody z pokojem, od przedpokojem
potrójnego na górze (miejsc: biblioteczna)
do pokoju odpowiedniego na dole, gdzie będzie
kancel: administracyjna. W ten sposób połączony
się pomieszczenie biblioteczne.

- Należy najpierw być grabież, niż tenże straż;
bo będą kłopoty. —

- Dni wkład do sali rodnej & Korytku,
 - Dni nie wielka nystępująca ~~na~~ na
 rekonstrukcję sien, tam gdzie barie wkład
 gromy - więcej, więcej jak u Melchiora
 Wore - ^{z sien z Kambinowa z wyjątkiem dwa =}
 - ^{piętnoem, o którym, na pierwszej stronie -}
 - Wkład ~~z~~ do Dyrektora w festi-
 wionem skrydle ^{możo by być} jakie tam gdzie
 Wzi do Wintergarten Terak, leś & przebiegu
^{boku} stron od południa, gdzie możo biblioteki
 ten Wintergarten, bezpańnej & roślin
 gdzie teraz, ^{i wtedy były} ~~były~~ wprowadzić
 z szkolemi religijne
zakamarki gdzie kręte skody, i wychodzą na
pięsnym piętrze przy sympozjum roku
noże się przysię D. Krasnow ordynator

Architektur - Haus

Cottage - Hof.

Attek - Maun - attyka

matkintus Dag

Rahbau

Jarlat v. Malasia

Kackstein

Baukneidungun

Geuget maun

Selbauk

Spalet - Junglar

Decoracion

Burfäetüßn Djan 31. Junij 71.

Dukan - construction

Loflan bögan

guraeffurus B. goand

63.

Köjen

Jandmaidmanion

Walarben

Quin manesauk

~~Walarben~~

Wurfung Wöden

Djuidu vinda

Gaslan

~~Stamböden~~

{ Stamböden

{ Dippelböden

Trimb

Parquets böden

London

Haupt

Chambren

Jafim

Ornamentale Decor:

Kalkstein

freiburgender Kriechen

mit Ventilation aufsteigend

Mauerstein

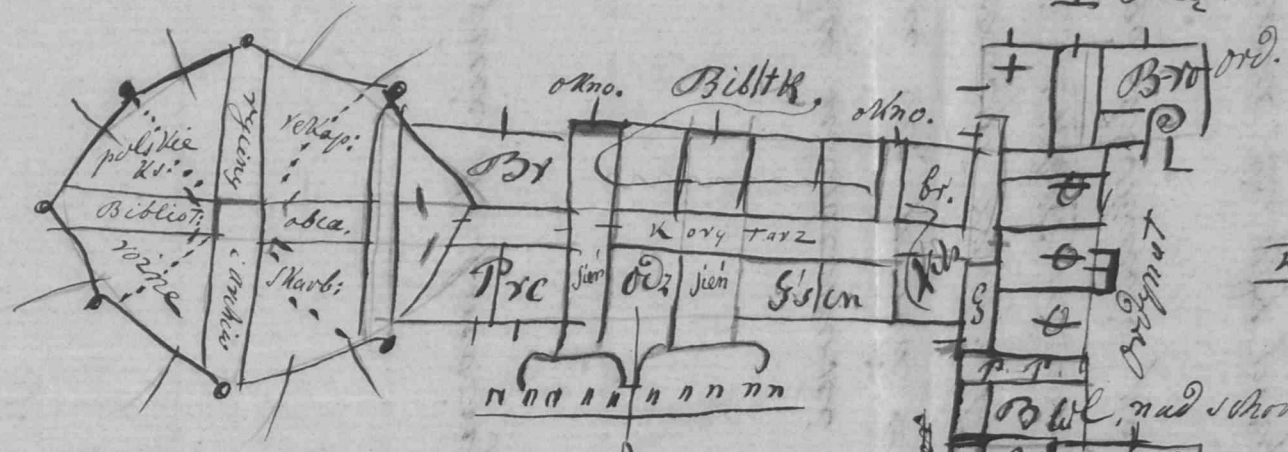
Hängendmural

Wandmalerei

64

Br. biuro
 Pr. Pracownia
 Gsm. gospodarcza
 Br. Dariusz
 S. Sala rady familijnej
 Sdz - oddzieleny
 In. Icen
 G. Gardereba
 Kch. Kuchnia

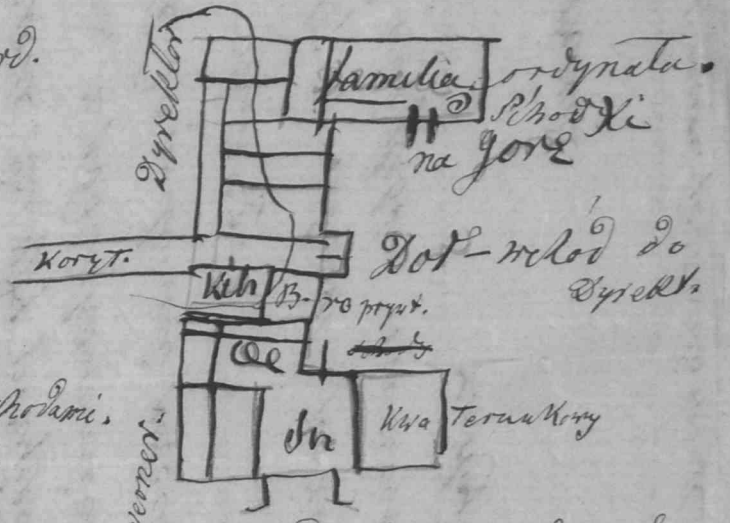
Mubad



Wchod do Biblioteki
 i biblioteki Skarb.

I Piętro

Dół



Wchod do
 Dyrekt.

Wchod glowny do ordyn

Kuchnia
 ordyn.

Dół 1/2 pięt. /
 imiokeluy.
 Zbiory

Okna na przeciwko wewnętrznych przegród.

Jasnie Wielmożny Hrabi!

Z powodu nieobecności J. W. Hrabi Włodzimiera
osmielaam się prosić Jasnie Wielmożnego Pa.
na, by raczył zastępować dostojnego Pana Jego
miejscem ~~Włodzimiera~~ ~~Włodzimiera~~ - przez postawienie
niniejszego łaskawie postać mi ~~summa~~
m. k. -

Napewno się gdy przyjdzie J. W. Hrabi Wło-
dzimierz, z podziękowaniem te summa powróci -
która wedle danych mi poleceń - niezwłocznie ro-
zporządzić mi się.

Przy tej sposobności pozwól J. W. Hrabi
wyrzucić najgłębsze uznawanie z jakiem

zostaje

Grzegorz Boeck

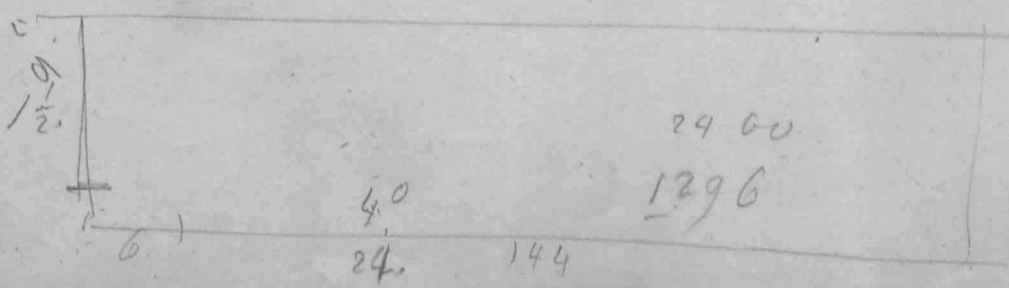
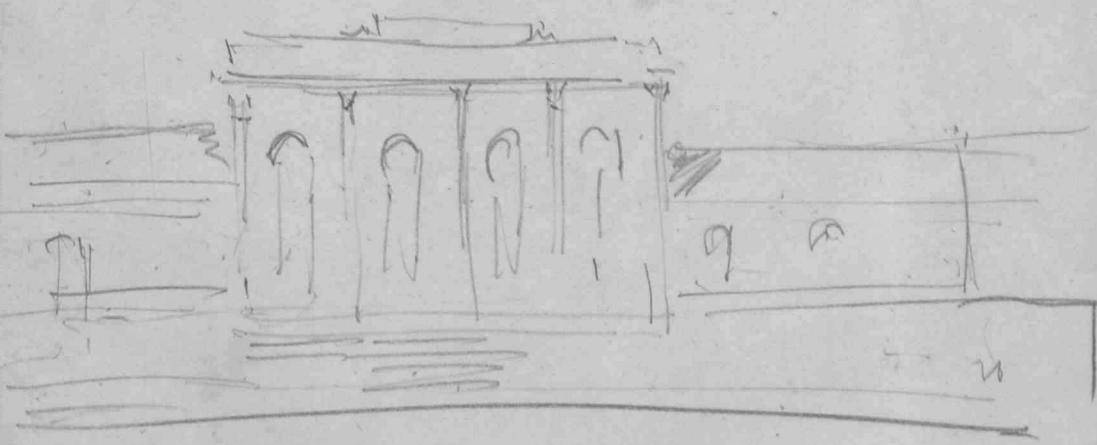
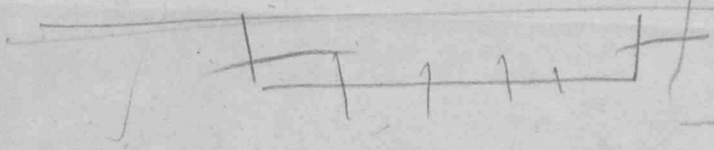
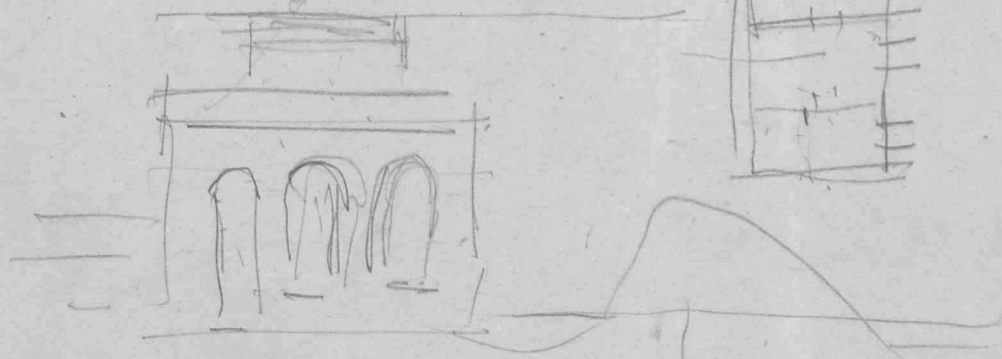
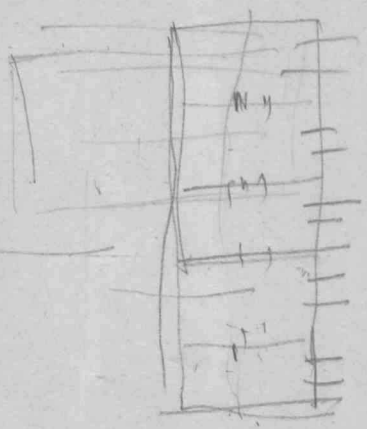
Łopul 13. Września
1858.

P. S. Postawienie jest ortowick perduy.

Pibli.
Her

Vor-
Schlaf
Pausen

w. fin



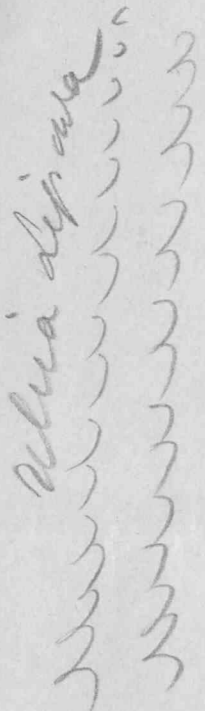
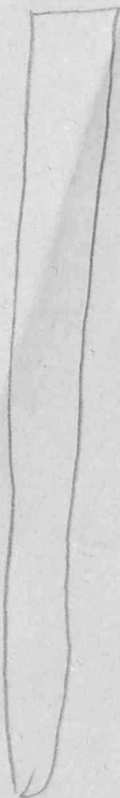
66

Prwalsky 8:

Wschod

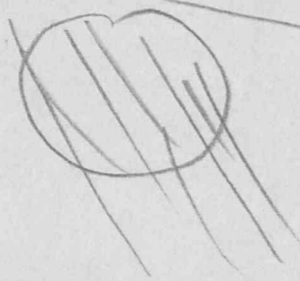
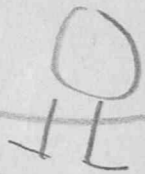
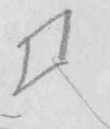
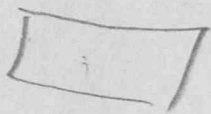


Strelina

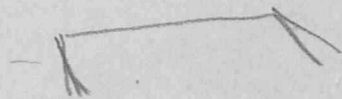


ulica dipina

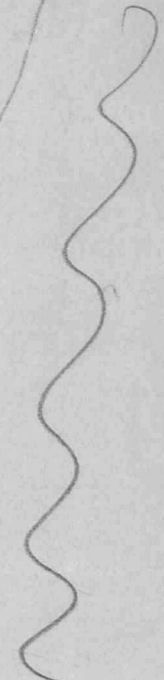
podnycie



g w



Druga



16 morgow.

ogrod pabli.

8 morgow

Wiba B.

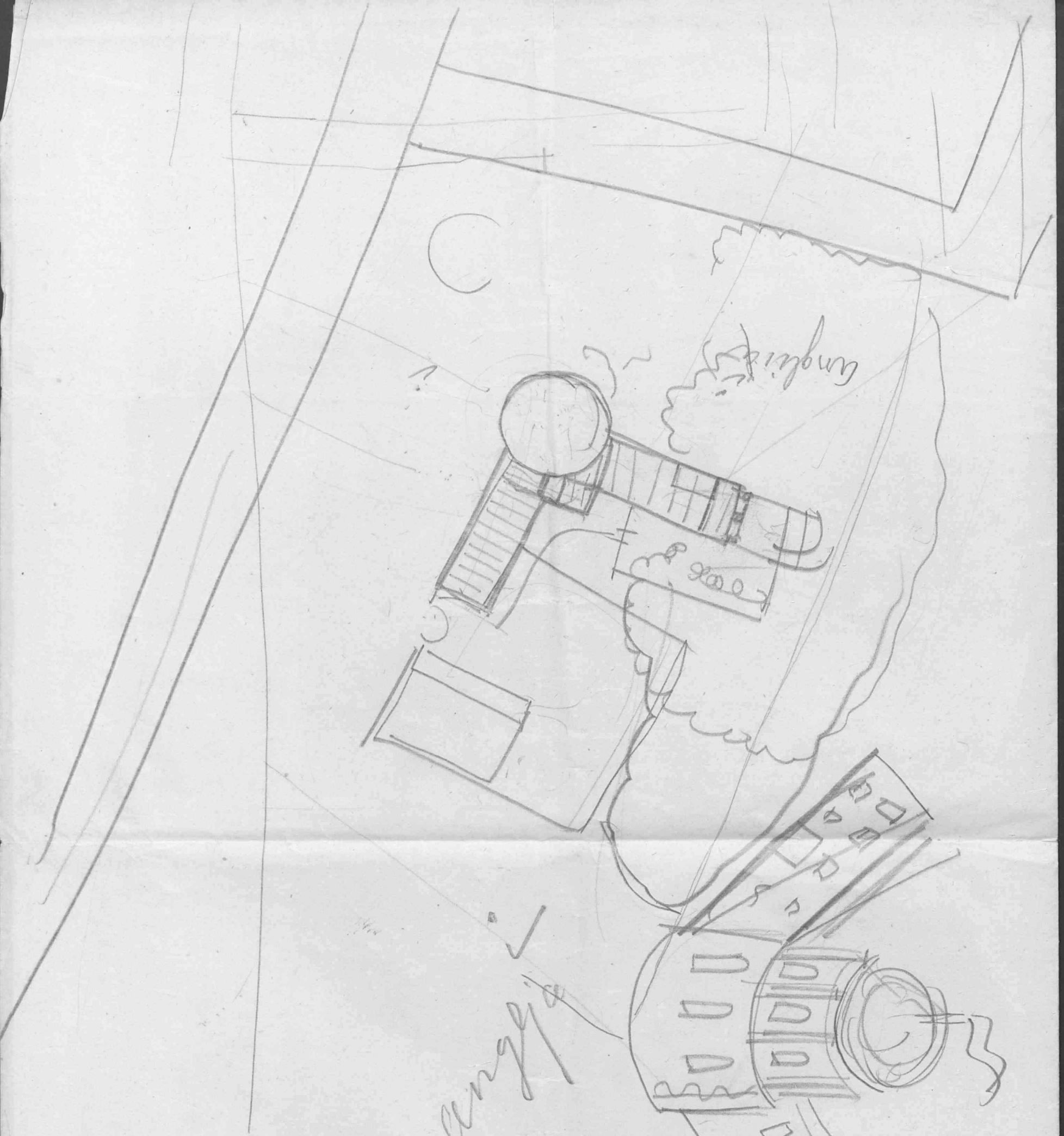
Podnożczyko ulica

Pa Pa Buce

ul. Nawo ro w skiego.

od pacy





Amplifikator

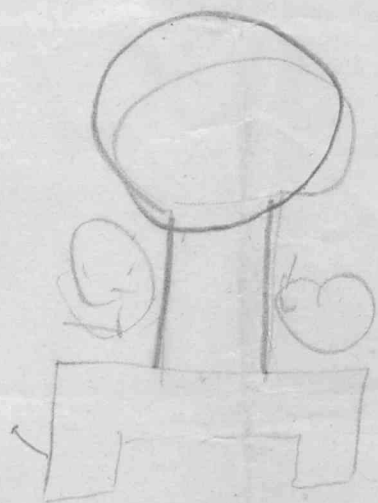
Angg

by Anghas
 Austri ti
 Austri

Franki
 Cib'wina
 linia
 kuyi

Austri

Drunkarna
to



inialy na. Niemand nie procein
ternu aiby budora gmaetru
prouadonaz byta (khamienia)
osobliwie napisanego, bo ten ga.
tunese najmniej wilgoci daje
i weli jest na pare lat naprod
przygotowany i na wolnym
ponietru trzymany; lecz tam
gdzie catodniennie osoby prac
conae beda, radzilbym se wagle
du na ciepto wzimie i dla adro
wia oddiaty te cegta muronae.

e) Sutwilew przed tym futurios.

Moja rada zeby state pomiesc.
kademie w gmachu bibliotecnym
niebyto, tylko rozdzielnych ofi
cynach do ktorych rowniez na
rymne ogrody oddzielne by
powinny.

Co sie kas tycey dyspozycji czy
li rozkladon wewnątrz gmachu
radzilbym wyzejexdnie (za gra
nic, wrodek Wilna) podobnych
kalkulacjon.

f) Wspieranie.

Na to oddzielnej sejsij potrzeba
na ktorej udecyduje sie, w jaki
sposob ma byc realnoe biblio.
teczna (kammietz). Treba wziasc
pod wzroge tanioce, tematoe
(kabspiczenie, widoki i. d. d. jed
nan unikalae klasztornego (karr.
Kniecia). potug nauki i. p. hr.
Ksawerego (kwasickiego i i. p.
kypitka) wogrodzie angielskim
winnie wozdaje oparkamienia
kaptlowane byc mogaz
te co kima lub kimmawacie
krokon odhryte. Mijojmije
co autor programmi chce praw
dnie bramy osiggnac, jak
monitem jedna tylko public.

ina droga od potudnia istnieje
miec dzide' ze tylko jedna brama
bedzie potrzebna i to nie od tej
drogi, ale od zachodniej drogi
ktora ma byc probiona. Po pub.
licznego ogrodu moze promadze
kryta brama, co do tego punktu
jednak trzeba dainformowac
sie od p. Bauera czy mozna be-
dzie jezdzic wogrodzie publick.
nym czy nie.

g.) fundamenty.

Suterem i piwnice wzniesze
ciocem futrowa' radze dla
cystosci i unieniania wypra-
wy, kas' podsuca w suteremach
plytem czy cegla na cymercie
owadzie.

h.) Obrobienie.

44. Probie urage; Ten suterem
wyrobienie planow porzeczone
bedzie, porzeczone (probie. 1.) plan
szkieletu suterem 2.) plan od fute-
damentow suterem. 3.) plan pod
okna gind ubiorny fad. 4.) plan
przy wysokosci okien. 5.) plan
szkieletu dachu i balkonow. 6.)
plan wystrze' pod okna. 7.) plan
przy wysokosci okien piatra. 8.)
plan szkieletu piatra. 9.) plan
dachu. (May bardziej pamiatac
trzeba sieby w planie palomiska
sciele oznaczone byty, roznice
czywazenie porzeczone nomi-
non, czyz jeden w drugi spada-
jace; a nakoniec kadecytowai
czy kmykte czy (maisonerou-
mie lub inne opalenie) sa-
stowac.

Ogolna stracona urage na
to do wyprogramie opuszczo.

went (kostato: 1.) jam i Włódy
promadzie' Maraty. 2.) gdzie wy-
tyczyło' Włódy 3.) w jakim sposobie
epromadzie' nade' (edactur do Mo-
atton przez synny cyli rury,
delame i iawte do Maraton
kaaplicorae. Tu potrzeba' aiby
ninel spadu wplamie' sytuacji:
nymy' mytkniety' (kostat, aiby)
wiedzie' czy jest moiebnym' (dptyr
i dokad, lub ograniczyc' sie na
tam (amanych) (Pmsygnibach).
Luna wielka (8. wresnia 859.

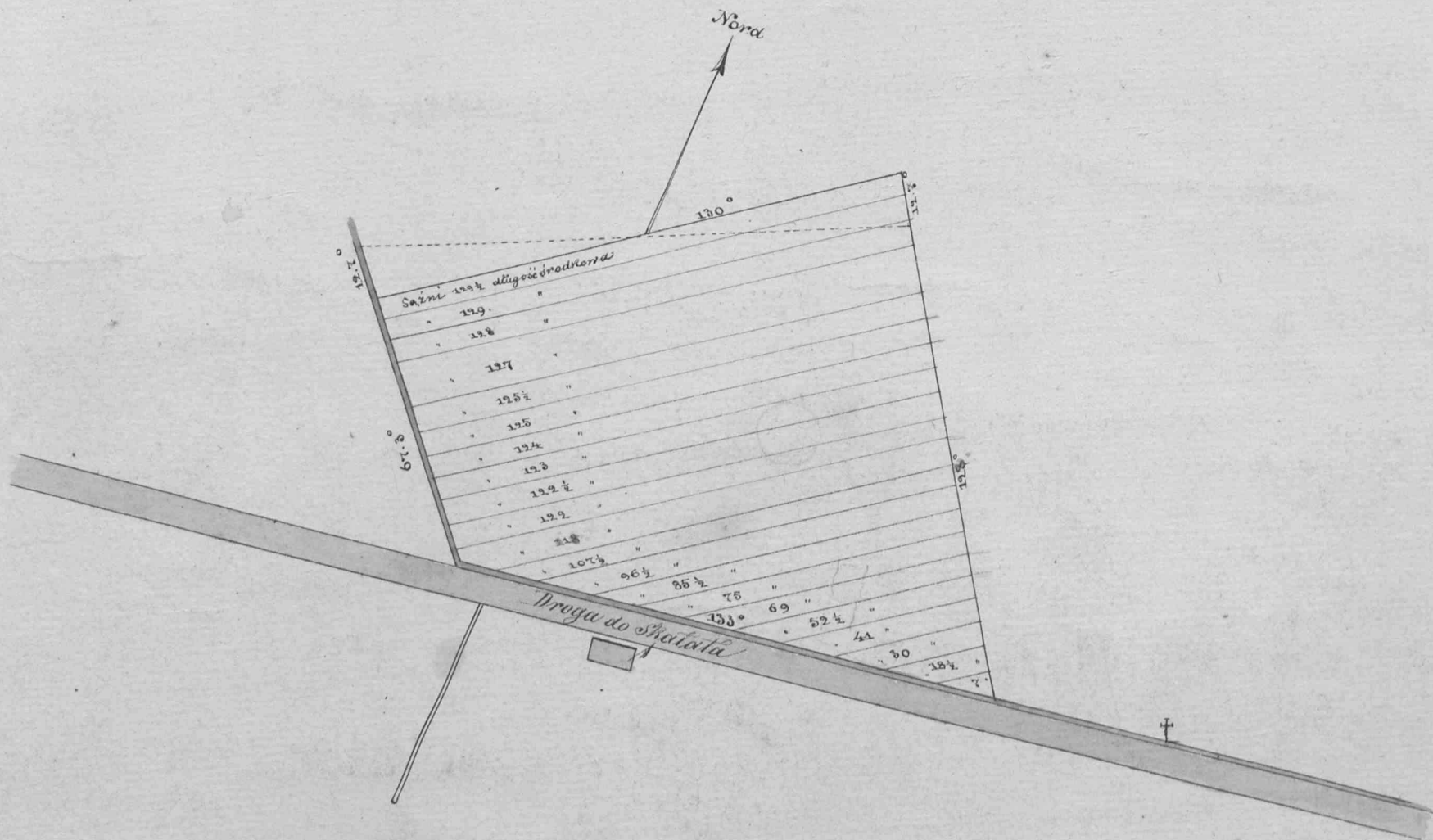
Wragi' le' Wrg. Wintellego
Garnobinskiego' (am jare'
mi' podymosomne' (kostat.
ty' spiatent.

Wramanab

N ^o . und Nr. der Summen der Vor- ausmaß	Gegenstand	Geldbetrag			
		Einzel		Zusammen	
		fl.	kr.	fl.	kr.
	Podmajstry prowadzący pod nowym zastępcem budowlę Dziennic	3	.		
	Mularky stoczniowe do ich odłożenia z pomocnit.	1	12 20		40 kr. w w. f.
	gracownik. pod robizją w tym		20		
	1000 sztuk cegiel dobrej wypalonych w tym bez piasku	10	20		
	1000 sztuk cegiel z piaskiem	12	.		
	cegła kubownicza kamienia dobrego z piaskiem	10	30		
	" " bez piasku	9	.		
	stopy kubownicze piasku z piaskiem		1 1/4		
	korzec wapna z piaskiem z najlepszymi kotłami Oberera	1	20		

Pag. und Str. der Summen der Vor- ausmaß	Gegenstand	Geldbetrag			
		Einzeln		Zusammen	
		fl.	fr.	fl.	fr.
	<p>Jedna szluka kamienia jawnego lityskiego z przyworem Dlug: do 18 cali, wys: 6 cali a grub: do 9 do 12 cali bez oprawy bez przyworem oprawa bez kamienia</p>	2	73	2	52
	Jedna dwo'przesna fara drucina	1	.		
	Berytha gypsu z szlaka	2	30		
	<p>Scenopis die 29' Wessera 858</p> <p><i>[Signature]</i></p>				

Skizxa Parzelli, na korzyść Biblioteki,
 w Turnopolu zakupionych, zajmujące
 w sobie w ogóle $8\frac{1}{2}$ Morgon.





Skanowanie i opracowanie graficzne na CD-ROM :



ul. Krzemowa 1

62-002 Suchy Las

www.digital-center.pl

biuro@digital-center.pl

tel./fax (0-61) 665 82 72

tel./fax (0-61) 665 82 82

Wszelkie prawa producenta i właściciela zastrzeżone.

Kopiowanie, wypożyczenie, oraz publiczne odtwarzanie w całości lub we fragmentach zabronione.

All rights reserved. Unauthorized copying, reproduction, lending, public performance and broadcasting of the whole or fragments prohibited.