

Оссолінські колекції.

CD – диск виконано в рамках угоди укладеної з квітня 2004 р. між Львівською науковою бібліотекою НАН України у Львові і Національним Закладом ім. Оссолінських у Вроцлаві.

Lwowska Naukowa Biblioteka im. W. Stefanyka NAN Ukrainy. Oddział Rękopisów.
Zespół (fond) 73.
Archiwum Ostapa Ortwina

16. Archiwum Ostapa Ortwina. Prace. „O liryce i wartościach lirycznych” (37).

STRONY NIEZAPISANE NIE ZOSTAŁY ZDIGITALIZOWANE

Львівська обласна бібліотека
ВІДПІЛ РУКОПИСІВ
№ 167/п 2

Орловський Дмитро
(Орловський Дмитро)

"О лізее і вартосеіачк лізернеч" - еманна.

Т. р.
Т. м.

39
2 Гапа + Гапа.
м. пол.

Авторство і мислення не без закінчення.

WIERSZE, PIOSNKI

Ana Durus

Ana Holistog
metformin

Alumina
Poey

Permanen

an Dylose

antibiotik
oprotinogen

crasu, miedzi i twardym...
 liniami...
 zym...
 w...
 Dalmacji...
 p...
 m...
 w...
 p...
 d...
 t...
 w...
 r...
 n...
 o...
 t...
 p...
 R...
 R...
 K...
 s...
 j...
 i...
 r...
 p...

kompletny obrazovny praxton
ni net, nie na ~~praxton~~ ob'e,
Khowe od ~~praxton~~ ^{berušte ne praxton} ~~praxton~~
mucem, warento doli miera
lewe. ^{napisane} kompletny obrazovny
praxton. ~~praxton~~ ^{praxton} ~~praxton~~
Kax w ~~praxton~~ art of my miale mione
wax ad ~~praxton~~ ^{one} ~~praxton~~ ^{praxton} ~~praxton~~
adobne. ~~praxton~~ ^{praxton} ~~praxton~~ ^{praxton}
jako ~~praxton~~ ^{praxton} ~~praxton~~ ^{praxton}
~~praxton~~ ^{praxton} ~~praxton~~ ^{praxton}
chudnik ~~praxton~~ ^{praxton} ~~praxton~~ ^{praxton}
Dny po wne ~~praxton~~

Tma tem ~~praxton~~ ^{praxton} ~~praxton~~ ^{praxton}
reut atyne ~~praxton~~ ^{praxton} ~~praxton~~ ^{praxton}
jako ~~praxton~~ ^{praxton} ~~praxton~~ ^{praxton}
jako ~~praxton~~ ^{praxton} ~~praxton~~ ^{praxton}
meuto ~~praxton~~ ^{praxton} ~~praxton~~ ^{praxton}
Konstruic ~~praxton~~ ^{praxton} ~~praxton~~ ^{praxton}
on ~~praxton~~ ^{praxton} ~~praxton~~ ^{praxton}
na ~~praxton~~ ^{praxton} ~~praxton~~ ^{praxton}
wax ~~praxton~~ ^{praxton} ~~praxton~~ ^{praxton}
lewe ~~praxton~~ ^{praxton} ~~praxton~~ ^{praxton}
jako ~~praxton~~ ^{praxton} ~~praxton~~ ^{praxton}
Tetob ~~praxton~~ ^{praxton} ~~praxton~~ ^{praxton}
mia ~~praxton~~ ^{praxton} ~~praxton~~ ^{praxton}
je ~~praxton~~ ^{praxton} ~~praxton~~ ^{praxton}
naf ~~praxton~~ ^{praxton} ~~praxton~~ ^{praxton}
mian ~~praxton~~ ^{praxton} ~~praxton~~ ^{praxton}
Dra ~~praxton~~ ^{praxton} ~~praxton~~ ^{praxton}
wax ~~praxton~~ ^{praxton} ~~praxton~~ ^{praxton}

Rozhodli jsme se v tomto pádce
 přejet ať už v jakémkoliv případě
 kteroukoli z těchto pocty, která
 u nás u nás u nás u nás u nás
 tej grupy. K tomu nás nás nás nás
 slavně zmáta, nás nás nás nás
 a nás nás nás nás nás nás nás
 de Polka."

~~Rozhodli jsme se v tomto pádce
 přejet ať už v jakémkoliv případě
 kteroukoli z těchto pocty, která
 u nás u nás u nás u nás u nás
 tej grupy. K tomu nás nás nás nás
 slavně zmáta, nás nás nás nás
 a nás nás nás nás nás nás nás
 de Polka."~~

Rozhodli jsme se v tomto pádce
 přejet ať už v jakémkoliv případě
 kteroukoli z těchto pocty, která
 u nás u nás u nás u nás u nás
 tej grupy. K tomu nás nás nás nás
 slavně zmáta, nás nás nás nás
 a nás nás nás nás nás nás nás
 de Polka."

mariaaw je z dumy i nadziej
 jako narisko ~~predstavieho mo~~
~~neho krasneho poezia~~ ~~allgta nowe~~
~~kytymu poezii o nepospolitych~~
~~vedomach tvoril.~~ ~~z ut. v. v. v.~~
 v tomie ~~recesivnych~~ ~~nepipkujic~~
 ne ~~pruhy~~ ~~in~~ ~~predtca~~ ~~z~~ ~~rak~~ ~~do~~
 rak ~~v~~ ~~odpisach~~ ~~i~~ ~~v~~ ~~trajce~~ ~~predtcah~~
 studentine ~~v~~ ~~entuzijacnem~~ ~~fy~~ ~~to~~ ~~ave~~
 i ~~v~~ ~~ellamance~~. ~~v~~ ~~druku~~ ~~po~~ ~~je~~ ~~to~~
 sie ~~z~~ ~~mil~~ ~~predtca~~ ~~nivurek~~ ~~it~~
 tyko ~~po~~ ~~krasom~~ ~~mat~~ ~~akademickom~~
 gyri ~~by~~ ~~to~~ ~~same~~ ~~crasy~~ ~~ak~~ ~~rtym~~
 nie ~~ak~~ ~~ak~~ ~~jak~~ ~~obedie~~ ~~ut~~ ~~ay~~
~~novy~~ ~~i~~ ~~nieraven~~ ~~autor~~ ~~nie~~
~~nie~~ ~~gfat~~ ~~stine~~ ~~obemie~~ ~~nie~~ ~~ang~~
~~na~~ ~~na~~ ~~na~~ ~~na~~ ~~na~~ ~~na~~ ~~na~~ ~~na~~
 sie ~~na~~ ~~na~~ ~~na~~ ~~na~~ ~~na~~ ~~na~~ ~~na~~
 asbura ~~na~~ ~~na~~ ~~na~~ ~~na~~ ~~na~~ ~~na~~ ~~na~~
 str ~~na~~ ~~na~~ ~~na~~ ~~na~~ ~~na~~ ~~na~~ ~~na~~
 my ~~i~~ ~~oficijalnym~~ ~~predtcom~~
 literatury. ~~Pr~~ ~~Pr~~ ~~Pr~~ ~~Pr~~ ~~Pr~~ ~~Pr~~ ~~Pr~~
 Referencie ~~diaba~~ ~~di~~ ~~kom~~ ~~pro~~
 unohyry ~~po~~ ~~red~~ ~~kyat~~ ~~re~~ ~~kyt~~
 vality ~~ak~~ ~~ovien~~ ~~z~~ ~~o~~ ~~o~~ ~~o~~ ~~o~~
 skaly ~~or~~ ~~ent~~ ~~je~~ ~~ant~~ ~~je~~ ~~ant~~ ~~je~~ ~~ant~~
 i ~~pol~~ ~~at~~ ~~one~~ ~~h~~ ~~an~~ ~~ia~~ ~~ri~~ ~~cl~~ ~~ee~~ ~~ps~~
 v ~~o~~ ~~o~~ ~~o~~ ~~o~~ ~~o~~ ~~o~~ ~~o~~ ~~o~~ ~~o~~ ~~o~~ ~~o~~ ~~o~~
 w ~~pr~~ ~~o~~ ~~men~~ ~~ja~~ ~~na~~ ~~lic~~ ~~h~~ ~~o~~ ~~n~~ ~~e~~ ~~i~~ ~~o~~ ~~o~~ ~~o~~
 slabo ~~or~~ ~~ent~~ ~~je~~ ~~ant~~ ~~je~~ ~~ant~~ ~~je~~ ~~ant~~ ~~je~~ ~~ant~~ ~~je~~ ~~ant~~
 Roy ~~or~~ ~~ent~~ ~~je~~ ~~ant~~ ~~je~~ ~~ant~~ ~~je~~ ~~ant~~ ~~je~~ ~~ant~~ ~~je~~ ~~ant~~

Eroty Pi

I. Tri mitosci. — Piesni o orach

II. Blawej skicwornie. — Wprowedzenie.
Wir. — mitosci (Piesni reledra). —
Porabunki. — oz

III. Orat. — Ptahi in bohiji wojny. —
mid Przyjnie. AM jesknota. AM — Skryz AM
ryema. — M dot. — licji. AM Echa. —
of strofa. — Trzy istoty. — ayrad,
mitosci. — Luskawy. — Wlyni
migo nie to bie Porhai reay, Wlyni
niemu. — Majak. AM Wa jedey to

IV. Preuotnie (lidony Przeworany..
esty sy ty Harbor.. Orara. W
gdy Wlyny ip snoru. Tudy Wly
gay laury, Imarona. Przy and ca
Willa samotu. Na Wlyni Wlyni
mitosci v posyach. Scherro. —
Porboule (Wlyni. Two Wlyni Wlyni)
Porusa. — Radhi i smutek Wlyni
i chuli. —

Stori R caufany,
Cand de sup m sem. —
drimine Wlyni.
Porier v sadie. —
Wlyni Wlyni ci.
Jan to Wlyni Wlyni. —
Zaproweni.
Milger.

Dobrowo = Prیاتом w przedzie
m. Usta two blade... m. Radości z atruce
m. Zmian... - miłobdi skrylato -
m. W mojem sercu, m. Dalekaś mi,
m. Stoję miłobdi, m. Spotkanie
m. Po latach -

Chwila -

Pokusa

Dy miłoda / ja miłody.

Wtę miłobdiana.

V. Trwoga miłobdi.

Piosnki miłobdne.

Wersanie. W radca. Fletni

tajemna. - 7. Ruzgi i ci - Ruzg.

Jama i Yami. - Riedy spoty.

Ram. i ci - Gred. - Zmowa. m

m. Jakże miłobdi Prیاتy. Wie

myjdy miłobdi. m. Wozba,

m. Dalekaś mi. Kłob miłobdi...

Obudil miłobdi Prیاتo... m. m.

Pratoy. -

W dom swój. Wozba i ci prosy

W miłobdy orad i ciłama.

Wieroi byb Wozbi; kidy,

W ciy Wozbi i ciłobdi.

Choił i ciłobdi miłobdi...

Pratoy i ciłobdi i ciłobdi...

Wie b...
m. m.

Wozba
i ciłobdi

Choi ligra ta sig bili, Nie umie v'lymej
 skusli "Kapsac' us, mily w'nuie ... Druje car, gody
 "igiuie." (Jene o jene! V)
 "Ne jenu mie jest ve tnie Kapsico mi ravreiuie
 Wepomuicnie was rabi ja ... Coprento, /ni nie mija...

moty glaru na dore. i II
 ufuoi' II
 Fli'any kraj Ruciuic' I
 Otkutue ruzoty Riata, VII
 Wauka st'oneca V
 Rambei i civeri IV
 moty jorony: uod' to' i'braku IV
 Syn maruot'awny II

wspomuicnie: J
 Truam v' piebie strumo VII Er.
 Duta Riata VII Er.
 Twa, traw v' b'neiu uprat IV Er.
 Cyprys III
 Skarb maj' V Proroba I Er.

modlitby:

Nana noc II
Tajemnica II
Noc I
Stođa nový IV
do girand III
Noc III

Knihy i pray:

Roval I
Orav II
Stareck II
dieu pray II (5 sonetov)
VII Ustav ciny a skutky v se
Puhar mojega sera I

modlitby:

Patry na Pola VII
Pi'sande My Ryzum VIII
Cras Parie VII
modlitba I
Modlitba zbrake IV

operacjie-sip myslom:

Bybo to dawno I
 Ta chota I druzny
 Przynalaczenie I
 Wygonienie VII

snac'erysta:

Orsy I
 Matka II
 Wajduch IV
~~...~~

zimowy:

Snierga VII

Zimowy braty seu I
 Zimka I
 Imie I
 Upadek II
 Basni uawra III
 Wrot ecchej'noy I
 Zaczisak VII

morski:

Seu o morza I
 Ista rimi R II
 Objazd w murzenie II
 Fajemniwa joli III
 Wietni morza IV
 Ranek nad morem V
 Portwalone bud, Beshio morze VI
 Derecenié Rras mi botny VII
 Serce Rossarza VI
 Wraicenié morskie VI
 Wyspa III

crysty obras: V
Niewinności: V

Echo I
Tryumf I
Smierci I
~~Ameryki I~~

Owdal mnie smutek VII

Humoreska IV

Zawie VII

Scherzo IV

Bory VII

Rony i jastan

Alibi VII

Skryta pastern

Przeziarska i obelga VIII

Taun portstunaby

Benvenuto VII

Ugra u jidka V

Marzenie VII

Syren V

Pawie VII

Starozna V

Godina wije VIII

Pokudnie V

Woz VII

Orka II

Najhodna jest mi chata VII

Dony nicornie IV

~~malys jidka~~

~~Modlitwa i chata IV~~

Siodym nory IV

Caucie nicornie IV

S

Stofa radstna VII

motyw wylednosc:

Drogostary II

Zmierz nory II

motywy obok siebie

Tępytyk rta rta obok siebie VI

Capri VI

Scherzo II Bzoby Alkohola Amroba VI

Precyzja II Benvenuto VII

Gladeu stopy auty, czej VIII

Echa stala greckie IV

Mitosi r posazach IV

motywy zbuduj

Humory VI I Parby II

Gwardiom unedym II

Odian r marceine II

kmora II

O ronej r kluwie III

O drobku p dlynym III

O zlawrej akubie III

Rbamtho IV (dey)

Usmiech IV (dey)

! Mamie w waku pyta VII

Odrywa wotyl tristo III

Zabawa z rucem III

Proba silnych VI

W snie zakochana III

I muel dohaterki VII

Powrot I

Inwersje IV
(dey r ronej)

| | | | | |
|------------------|-----|------|----------------|------|
| Łny o polędze | 62 | I | 20 sonetów | 1901 |
| Świeciny | 75 | II | 31 sonetów | 1903 |
| Płakomnie | 97 | III | 11 sonetów | 1905 |
| Gaśń | 104 | IV | 32 sonetów | 1907 |
| Uśmiechy | 81 | V | 14 sonetów | 1909 |
| Wziewanie | 67 | VI | 42 sonetów | 1910 |
| Łświadła | 107 | VII | 38 sonetów | 1913 |
| Śmierć i polno | 61 | VIII | 18 " | 1918 |
| Śmierć i miłość | 118 | IX | 23 sonetów | 1914 |
| Zybień i w łonie | 10 | XI | (1918-1921) | |
| Tęcza i Róża | 34 | IX | 21 (3 stare) " | 1917 |
| | 816 | | 233 | |

2. O symbolice: I. Stronak do dny,

motyw polędgi: cykl sonetów o polędze I.

Uśmiechy w tobie ~~Śmierć~~ II

Zgon w polędze III

Uśmiechy IV

Falanga Trójca V

motyw weselny: cykl sonetów o weselu VI

Wesołość wesołości VII

odjazd i powrót VIII

Pobudzenie wesołości IX

Piosenka uliczna X

Ballady lekomyślnie XI

Sonet według XII

Królestwo IV

Wskrzeszenie świąt
Świąt 11

Pieśni o wiośnie 111
Przygotowanie do świąt m. 111

Serce Rosary

o radości ożyczenia 111
o doświadczeniu pielgrzymki 111
Imieniami świąt 111

Święta Teres
miłomy 111

Bertranda
Ciepota i chłód 111
Pracuje 111

motyw miedzi i złota i srebra:

Tęsknota do
VII

Wesoła wiosna p. 111
odjazd i powrót 111
Smutek górnicy 111
Wyspa 111
Ścieżka 111

O Kalli pygros 111

Wnieśc w kościół 111
Pieśni o wiośnie 111
Prośba o przydatki 111
Drozdowski 111
Jasniowice 111
Zdobycie 111

motyw samarytański:

(Chryzostus)
Gimnastyka i muzyka 111

Myka. 111
dźwięk duszy 111
o zbawieniu człowieka 111
o tym, co się dzieje w duszy 111
jeżeli wyświadczył pomoc 111

Cud 111

Pod Przyjaciół 111

Dary 111 (Pożyczenie
z Chryzostusa)

Tajemnicza plechka 111
Przytulenie 111

Zapamiętanie 111

Skarbnica miłości 111
Przydatki z podłogi 111

Zmianowanie 111

60

$$\begin{array}{r} 7.50 \\ 3.75 \\ \hline 11.25 \end{array}$$

60

12

$$\frac{72 \times 8}{}$$

576

90

50

200

240

70

1176

118

1294

576

40

50

80

35

70

$$\frac{2}{851}$$

85

936 - 2

220

$$\frac{1156}{- 2500}$$

720

45

50

200

240

100

250

$$\frac{1605}{- 3000}$$

$$\frac{180}{- 4.61}$$

1765

3 - 176

1 - 0.58

Palinodia

Pawta Veronese

Thos li Rowski y. P.

Prozodja polski cytl. Ipcunost
v mi wrost jerya pol. Pormari 1821

osobliwa atmosfera - jasnolubna, rado-
tosi. - Bei jedem guten lyrischen Gedichte
wird alles unnütze, nebensächliche, und gleich-
giltige sofort verworfen und nur das
Wichtige, bedeutvolle am feinsten Gehörte
ausgezeichnet ist.

Erweiterung

Variation — Kontext oder Umkel-
nung — Finden neuer Punkte
oder Abwandlung

Größe o swych przedmiotów: pobyć w nich
kiedyś.

cała tryptyk.

Polowyć w nich.

styl - jest wół formy, obiektyw-
ny, miedzymyślny, a priori
interesnej wół artysty.

Wół formy jest inna, odica z
inym stylem a styl Polowy style stylu
wół artysty i polu wół artysty.

stylu jest wół artysty.

istota wół artysty.

stylu wół artysty.

werset - stylu wół artysty.

21

| | |
|-------------|--------|
| 823 | 988 |
| 250 | 556 |
| <u>300</u> | |
| 1373 | 1538 |
| 138 | 154 |
| <u>1511</u> | 1692 |
| | - 2000 |
| 2 - | 152 |
| 1 - | 0.76 |

16.60
27
 37.60

42 x 59
210
 378
2478

1692 - 3000
 3 - 170
 1 - 0.57

0 4 wiegne nigrej
 4 x 16 = 64 min.
 0 2 st.

| | | |
|--------------|---------|------|
| | 334.200 | 1 |
| | 135.200 | 2 |
| 61 | 140.000 | 3 |
| 61 | 156.900 | 4 |
| <u>30</u> | 766900 | |
| 1.52 | 150.000 | 5 |
| <u>30</u> | 180.300 | 8 |
| 182 | 1097200 | |
| 1092 | 97.000 | 9/10 |
| <u>29.12</u> | 54.000 | 11 |
| 16 | 1248200 | |
| | 48.100 | 12 |
| <u>45.12</u> | 1296300 | |
| | 83600 | 13 |
| | 1352400 | |
| | 103800 | |

9 ark.

740.25
230
 300

1271
127
 1398 - 2000
 2 - 140
 1 - 0.70

20

210
200
 1068
 107
1175 - 2000
 2 - 116
 1 - 0.59

102 x 1352
 1352
2704
 137904

2478 liter = 2500

od 1000 - 56

56
28

1.40 x 16
840
22.40

22.40

61

4 interlineji ? x 16

41
246
656

23.01

1000 - 85 hel.

100 - 8.5 x 6

6

510
4.25
5.1
60

100%

2.30

60%

13.80

23.01

36.81

10

6

52.81 + 20

220

237

100

65

622

62

684

1065

1749 - 3000

3 - 1.75

1 - 0.58

= 72.81

2000 + Bonus

" O liryce i wartościach
lirycznych "

*Druk w Brodnie przez Książkę
w październiku 1929, Brodnie, Książka
Druk Książka*

Poemat liryczny, wykwit wzruszeń najosobistszych i najskrajniej subiektywnych, jest przetworem ulotnej, pierzchliwej, mijającej chwili. Zarazem jednak jako dzieło sztuki dochodzi do pełni znaczenia i wartości estetycznej wtedy dopiero, gdy umie zapomocą środków i metod artystycznych wznieść się ponad tę znikomość doraźnej chwili i ponad zmienną, nietrwałą doczesność jednostki, gdy z potocznych, przygodnych i przypadkowych pierwiastków czysto indywidualnego przeżycia wysnuwa ich wiekuisty, ogólnoludzki wątek, gdy w wiecznotrwałym materiale języka uzewnętrznia je, przygważdża raz na zawsze i upowszechnia, czyniąc je dla wszystkich uchwytnymi i zrozumiałymi.

Stąd właściwością charakterystyczną liryki jest jej chwiejna równowaga, wahadkująca bezustannie między surowym, nieobrobionym subiektywizmem osobistego przeżycia, a absolutną, od poszczególniej jednostki całkowicie oderwaną obiektywizacją jej stanów duchowych. W czysto lirycznym utworze cechą dla istoty jego znamioną i wprost zasadniczą, dzięki której estetycznie czaruje, więzi i przykuwa on najsilniej może, jest właśnie ów kontrast między bezpośrednią, subiektywną wibracją serca, a bezosobistym, ponadosobistym i kontemplatywnym obiektywizmem, z jakim podmiotowe doznania znajdują na zewnątrz plastyczne, skamieniałe swe ucieleśnienia.

Samo ujęcie w rwącym biegu ciekłej, roztopliwej masy przeżyć w ramy skrzepłego, zastygłego obrazu, wydzielenie pewnego osobliwego ich momentu z potoku zjawisk w fazę odrębnie skryształizowaną i nadanie jej określonego artystycznie kształtu, pewnej estetycznej wartości - wszystko to wymaga od poety koniecznie już odstrychnięcia się na pewną odległość od bezpośrednio i osobiście doznawanych wzruszeń i spojrzenia na nie wstecz, retrospektywnego zatem, z historycznej jakby perspektywy. Na tem właśnie zasadza się osobliwy akt twórczej, lirycznej kontemplacji, że poeta utożsamiając się jeszcze z doznaniem własnej swej jaźni, zarazem swobodnie już nad niemi panuje, a wyzwalać się od nich zapomocą projekcji ich wewnętrznego obrazu na zewnątrz, przestaje być jedynym i wyłącznym ich podmiotem i panem, wywłaszcza się z nich i czyni wszystkich

nas obcych ich współdoznawcami, którym wszczepia, uświadamia i przyswaja subiektywne swe stany.

Utwór liryczny jest zatem uprzedmiotowieniem podmiotowych stanów poety nie tylko dlatego, że one są w nim właśnie przedmiotem twórczości artystycznej, ale że utajoną istotą jego wewnętrznej formy jest ten właśnie przedmiotowy stosunek poety do własnych stanów, ta miara odległości, jaką do nich przykłada, podczas gdy wręcz przeciwnie moglibyśmy analogicznie z tem powiedzieć o epice, że jej wewnętrzną formą jest znów pewien potencjalny in statu latente wtórujący jej subiektywizm, z jakim epik obiektywne zdarzenia i sprawy naświetla, ujmuje, rozkłada na widowni i w całość wiąże.

Stosownie do stopnia i miary obiektywizmu, zależnie od skali odległości, jaką względem swych osobistych, podmiotowych wzruszeń zachowuje poeta tak w całej swej twórczości, czy też w poszczególnych tylko utworach, moglibyśmy rozróżniać rozmaite kategorie liryzmu i wedle tego sprawdzianu systematyczną poezji lirycznej przeprowadzać klasyfikację. Zasada takiego podziału byłyby w każdym razie już nie różnice materialne, jakie istnieją między różnymi rodzajami wzruszeń i gatunkami uczuć, stanowiących surowy materiał lirycznej twórczości, ale pewne istotne elementy czysto estetycznej natury, wywierające wpływ stanowczy na wewnętrzny ton i charakter utworu.

Osobistość poety, rozpatrywana z tego punktu widzenia, przestaje wchodzić w rachubę jako podmiot pewnych ściśle indywidualnych przeżyć, doznawanych z całą ich przypadkowością pod wpływem tych lub owych trafów w takiej lub innej konjunkturze losów, a interesuje nas wyłącznie jako wyraziciel pewnych stanów duszy ze względu na tę powszechną, wspólną wszystkim, obiektywną wartość, jaką im nadaje, konkretyzując je w utworze lirycznym.

Tem się bowiem właśnie dzięki swej formie różnią wypowiedzi liryczne od zwykłych zwierzeń, wyznań czy spowiedzi, że treść ich odrywa się całkowicie od osoby autora i nabiera znaczenia samoistnego i niezależnego od wszelkich z nim związków. Utwór liryczny przeto jak każde dzieło sztuki ma swą odrębną żywotność i swą własną całkowitą rację bytu sam w sobie i poza sobą nie trzeba mu żadnych punktów oparcia w osobie

autora. Znaczenie zaś jego, estetyczna wartość i piękno nie zależą bynajmniej od tego, czy i o ile nadaje się on skądinąd jako dokument psychologiczny czy biograficzny.

Biograficzna metoda badania dzieł literatury zawiodła już dawno na całej linii i z kretesem. Nie przyczynia się bowiem niczem zgoła do lepszego wniknięcia w głąb utworów i ich zrozumienia, a uwagę i zainteresowanie odwodzi od rzeczy dla twórczości istotnych ku błahostkom kronikarskim i anegdotycznym, które z literaturą w żadnym nie pozostają związku. Znajomość i pogłębienie dzieł autorów, o których tylko nader skąpe posiadamy wiadomości biograficzne, nie są bynajmniej słabsze od wiedzy naszej o twórczości tych, których życie w najdrobniejszych znamy szczegółach.

Dyskrecja jaka obowiązywała krytykę literacką zawsze przynajmniej w stosunku jej do pisarzy żyjących i współczesnych, zmuszała ją wprawdzie obok braku źródeł autentycznych do posługiwania się innymi jeszcze poza samą tylko biograficzną metodami. Wszehwał~~my~~ jednak na tylu innych jeszcze polach umysłowości nowoczesnej psychologizm narzucał i przy rozpatrywaniu twórczości literackiej zadania, kryterja i cele, niewiele wspólnego mające z literaturą i poezją, każąc dochodzić poprzez dzieła sztuki do fikcyjnych przeważnie sądów o ściśle osobistej psychice ich autorów i kreślić duchowe wizerunki ich żywych, realnych figur na tle społecznych, życiowych, przeważnie zaś towarzyskich stosunków. Robota taka dać może smakoszostwu niewątpliwie ponętą rozrywkę i nastrocza wdzięczną sposobność do rozwinięcia prawdziwie zbyt kownej nieraz w tym kierunku wirtuozji duszoznawczej, pomija jednak i pozostawia odłogiem konkretne zagadnienia twórczej pracy, składu, stylu, budowy i charakteru utworów, w których rozwiązywanie przecież wkładali poeci ofiarnie cały mózóg i trud swego życia, widząc w niem słusznie właściwe swe powołanie.

Mimo dużej pokusy zatem, jaką z wielu ubocznych względów metoda psychologiczna, tak zresztą i nas często w wiry swe pociągająca, wywiera, należy ją odrzucić. Zmierza bowiem do celów, którym nie sposób przyklasnąć, jeśli na oku ma się przedewszystkiem rozbiór, charakterystykę i poznanie samego dorobku literatury i jej elementów, nie zaś

badanie zapomocą nich i za ich pośrednictwem jakichkolwiek poza nim istniejących lub zaszłych faktów i zjawisk życia realnego, choćby niem było nawet życie psychiczne autorów. Jeżeli dzieła sztuki są celem same w sobie i w sobie mają własny punkt ciężkości sprzeniewierzylibyśmy się istocie zadaniu i posłannictwu sztuki, gdybyśmy uważać chcieli utwory liryczne za środek orientacyjny tylko i rozpoznawczy dla psychografji, nie zaś istotnie za główny przedmiot studjów naszych, godny naszego zajęcia się nim z mocy własnej swej, swoistej wartości życiowej i społecznej, niezależnie od tego, że zarazem są one także przejawem indywidualnej psychiki autora.

Osobistość autora poezji lirycznej i jego psychika nie powinny obchodzić nas ani bezpośrednio ani pośrednio więcej jak osobistość artysty plastyka, którego obraz oglądamy lub psychika kompozytora, gdy odgrywamy jego sonatę. I jeden i drugi mieści się cały w swem dziele bez reszty, usuwa się poza niem w cień i znika nam z przed oczu. Czytając lub słuchając liryki nie jesteśmy nigdy psychologami, zapominamy całkowicie o ich autorze i na myśl nam nie przychodzi zaprzętać się osobistymi sprawami ich psychiki. Im doskonalszy jest utwór, tem wyraźniej to sobie uświadamiamy. Odczuwalibyśmy nawet jako grupy nietakt artystyczny i rażący błąd, gdybyśmy zmiarkowali, że autor usiłuje wysunąć się na plan pierwszy, aby ściągnąć zainteresowanie nasze z utworu na swoją osobę i na swe osobiste przeżycia.

Nie może być rzeczą studjów krytyczno-literackich wypaczać i mącić ten prosty i naturalny stosunek do poezji. Przeciwnie mamy obowiązek podtrzymywać go i wzmacniać. Świadczy on bowiem o zdrowem poczuciu estetycznem i wrodzonym nam zmysle poszanowania dla wartości obiektywnych, które geniusz ludzki siłą talentu i pracy stwarza, na jaw wydobywa i w dotykálną budowę realnego świata widomie wplata. Raz na jaw wydobyte istnieją i trwają elementy liryczne obiektywnie poza autorem i jego osobą. Stany duchowe, jakie w nich ucieleśnił, przestają do niego należeć, są wszystkim wspólne i niczyje, mają anonimowość ogólnoludzkich przeżyć, a im silniej w utworze ich bezimienny charakter występuje, tem utwór cenniejszy, tem rozleglejsze i głębsze posiada znaczenie.

Ostatnie jeszcze chyba niedobitki romantycznego na świat spojrzenia mogą we wnętrzu autora szukać punktu ciężkości zainteresowania swego dla poezji, uważając mylnie, że życie czysto duchowe jako takie ginno samo przez się być istotnym i wyłącznym przedmiotem krytycznych badań, a zadaniem dzieł sztuki jest służyć im tylko za środki pomocnicze i dokumenty rozpoznawcze w tej pracy. Atoli z nowoczesnego punktu widzenia niema żadnej sfery życia i działalności, tak społecznej, nierealnej i bezdziejowej, aby w niej prawdziwa i nigdy niezawodna wartość człowieka, moc jego charakteru i siła moralna objawiała się w czym innym, jak w twórczym czynie, w tem, co faktycznie zdołała lub stworzy, czem współczesność swą obdarza i co w trwałem dziele potomności przekazuje. Być może i wierzę, że jednostka ludzka ma sama w sobie poza tem i ponad tem jakieś inne jeszcze tajne i nieodgadnione cele swego posłannictwa. Zawiła to jednak zagadka, nad której rozplątywaniem niech się głowią dociekacze metafizyki. Na ziemi ważne i miarodajne jest tutaj to tylko, co zostało stworzone i dokonane, co weszło jako realny dorobek w skład literatury, konkretne ciało poezji, wartości w dziele obiektywnie zrealizowane. Osobiste sprawy zwrotne w życiu autora przełomy i perypetje duchowe obchodzą nas o tyle tylko, o ile znalazły wyraz w jego utworach poetyckich i dlatego tylko, że stanowią właśnie ich element składowy, nie zaś ze względu na osobistość autora. Czem on zresztą jest czy był poza swą twórczością literacką jako człowiek i obywatel, jako członek społeczeństwa, narodu, klasy, warstwy, czy rodziny, czego doświadczał i doznawał lub czego w innej niepisarskiej sferze swej działalności dokonał, rzecz to dla nas nieistotna i objęta zgola. Zaciekawiać może ona jedynie niepoprawnie plotkujących czy psychologizujących biografów, jeśli te elementy psychiki autora w utworach jego do głosu nie doszły i w poetyckie walory nie wcieliły się.

Nie idzie nam tu zaś wcale o wartości zewnętrzne i czysto formalne, oceniane i rozpatrywane z estetycznego wyłącznie punktu widzenia. Poglądów, jakie tu reprezentujemy, nie należy mieszać ze stanowiskiem wyznawców przebrzmiałego hasła sztuki dla sztuki, zakreślającego twórczości artystycznej zbyt wąskie i ciasne granice. Uważamy bowiem wręcz przeciwnie za rzecz zwłaszcza dla żywotności poezji wręcz konieczną, aby ogarniała

ona możliwie jak najszerszy zakres bytu i wchłaniała z całą wszechstronnością wielorodną pełnię zagadnień, stosunków, związków i postaci indywidualnego i ponadindywidualnego, zbiorowego życia. Pod jednym atoli warunkiem, że musi ona surowy materiał realnych, empirycznych faktów życiowych przetwarzać w walory poetyckie i podnosić je, wyzwolone z przygodnych osobistych pierwiastków na wyżyny obiektywnych i przemawiających zrozumiałym dla wszystkich, dla wszystkich jednakowo wymownym jakby zrodzonym ze wspólnej ich głębi językiem symbolów.

Mimo swą żywą konkretność i swój subiektywizm, poezja liryczna jest zawsze zarazem algebrą uczuć i ich abstrakcją. Nawet wtedy bowiem, gdy poeta wypowiada się z całą bezpośredniością i szczerością akcentów, abstrahuje on od tych ściśle osobistych szczegółów i autobiograficznych, anegdotycznych momentów, które stanowią odrębne, pod względem czasu, miejsca i towarzyszących mu okoliczności prywatnej natury lokalne niejako tło każdego indywidualnego przeżycia. Podkreśla natomiast i uwydatnia te wszystkie pierwiastki, jakie tkwią w nim niezależnie od przypadkowego układu pewnej konstelacji życiowej. Stąd każde przeżycie nabiera tem większej wartości poetyckiej, im bardziej traci pierwotny swój charakter biograficznego epizodu, a zyskuje znaczenie ogólnego zjawiska duchowego, pewnego typu i pierwowzoru doznawania, uczucia i myślenia, pewnej powszechnej normy, wedle której w każdym z nas z wewnętrzną koniecznością skryształizować się musi pod działaniem utworu zobiektywizowany w nim stan duszy.

Słowa, ich dźwięk i znaczenie, zdania i okresy, myśli i obrazy, rytmy i rymy, cały ten zespół elementów, składających się na psychofizyczną strukturę wiersza lirycznego, więzi w nim, niby w galwanicznym stosie, pewne stany psychofizjologicznego napięcia, zależne od wzajemnego ich powiązania i ustosunkowania, które budzą w nas z siłą nieodpartą odpowiednie reakcje, dla każdego wiersza odmienne i jemu tylko właściwe. Reakcje te są wprawdzie procesami również o tyle subiektywnymi, że stany liryczne we wierszu zobiektywizowane rekonstruujemy sobie momentalnie i instynktownie

- 7 -

siłą intuicji z własnych zasobów i doświadczeń duchowego życia, wczuwając się w nie tak, jakbyśmy ich kiedyś sami doznawali. Zarazem jednak czujemy, że te nasze akty pozornie subiektywnej rekonstrukcji powstają niezależnie od nas i narzucają się nam nieodparcie pod wpływem promieniowania składowych elementów wiersza, z których każdy wywołuje w nas z obiektywną bezwzględną koniecznością taki a nie inny akt ducha, jakiemu tylko zgodnie z wewnętrzną jego istotą jest właściwy. Jakkolwiek zatem my sami dopiero wkładamy żywy sens w martwą literę wiersza, zdajemy sobie doskonale sprawę, że w tym procesie wewnętrznej krystalizacji, niema nic dowolnego i przypadkowego, nic z naszych własnych, autobiograficznych epizodów i że odbywa się on w sposób z góry przewidziany mocą prawa tkwiącego w obiektywnej konstrukcji danego wiersza lirycznego.

Liryka nigdy nie odtwarza i odtwarzać nie może całkowitego spłotu wszystkich zewnętrznych i wewnętrznych momentów, które zbiegają się w fakcie przeżytych. Byłoby to sprzeczne z zasadniczą istotą lirycznej konstrukcji, która ma zawsze na celu ujmować samą tylko esencję, sam najczystszy destylat doznawanych stanów. Niezawodnym natomiast i zawsze skutecznym środkiem jej działania są napomknięcia i aluzje, nie- domówienia i domyślności, przenośnie i symbole, słowem cały ten aparat szyfr i skrótów, którymi posługuje się poeta, aby wtajemniczając nas w tajniki duszy niewiadomo czy ukryć je między wierszami, czy też raczej uchylić z nich rąbka zasłony.

To też i osobowścią, która się wypowiada w utworze lirycznym, nie jest dla nas bynajmniej realna osobistość autora, o którym moglibyśmy wszak mieć skądinąd inne jeszcze wiadomości ze źródeł, leżących poza jego dziełem. W chwili, w której jesteśmy pod bezpośrednim wrażeniem utworu, nie zastanawiamy się właściwie wcale nad umiejscowieniem stanów, w nim wyrażonych. Odczuwamy je raczej zrazu jakby nasze własne. W każdym razie jednak, ucieleśniając je, przenosimy je w jakąś idealną, wyimaginowaną istotę, która służy nam za uosobienie tych konkretnych procesów, które w algebraicznej, abstrakcyjnej swej formie liryka konstruuje. Fikcyjna ta istota jest zatem jakby funkcją utworu, z którym w danej chwili mamy do czynienia i który wyobraźni

ona możliwie jak najszerszy zakres dyktu i wchłaniała z sobą wszelką produkcję wielo-
rodną pełniąca zadanie, a nie tylko, jak dotychczas, jedynie wytworzonego i ponownie wytworzonego

VERZEICHNISS

des leistungsfähigsten Exportfirmen für Bohnen in Kleinpolen

realnych, empirycznych faktów zwiastujących przetrwanie w walory pozytywne i podnoszące je,

a/ mit dem Sitze in Krakau / in früheren Westgalizien /

Fränkel i Korngold, Krakau, Dietłowska 56.

+ Syndykat rolniczy, Krakau, plac Szczepański 6.

+ Bracia Kronengold, Krakau, Długa 6.

+ Związek producentów zboża i paszy, Krakau, Potockiego 7.

A. Monderer, Krakau, Rynek Kleparowski 10.

+ Związek Ekonomiczny Kółek Rolniczych, S. A. Krakau, Wiślna 8.

J. Nebenzahl, Krakau, Zielona 28.

+ Polskie Towarzystwo Handlowe, Krakau, Sławkowska 1.

D. Bincer, Krakau, Radziwiłłowska 8 b.

b/ mit dem Sitze in früheren Ostgalizien :

+ Syndykat rolniczy, Lemberg, plac Mariacki 10.

dem czasie, miejsca i towarzyszących im okoliczności prywatnej natury lokalnie niejako

+ Bank Rolniczy,

Kopernika 20.

tego każdego indywidualnego przedsiębiorstwa, a nie tylko ogólnego

+ Hurtownia rolników hodowców, Lemberg, Mochackiego 4.

głównie w celu wytworzenia jednolitego i jednolitego

+ Związek Ekonomiczny Kółek Rolniczych, Lemberg, Mickiewicza 25.

zawieszają, im bardziej

+ Spółka handlowa rolników i hodowców, Lemberg, ogr. por. 2, 5.

zjawiska duchowego, pewnego typu i pierwowzoru dozwolającego, a także znaczenie ogólnego

Spółka handlowa rolników hodowców, Jaworów.

powołanej normy, według której w każdym z nich z wyjątkiem kontroli skrajności

+ Spółka handlowa rolnicza Gal. Tow. Gosp., Strzyżów.

Słowa, ich dźwięk i znaczenie, a także ich wytworzenie i rozwój

cały ten zespół elementów, a nie tylko ich wytworzenie i rozwój

zawieszają, im bardziej

"Comercium", Lemberg, 129.

głównie w celu wytworzenia jednolitego i jednolitego

+ Spółka handlowa rolnicza Gal. Tow. Gosp., Lemberg, 129.

w nas z sobą nieobparta obywateli, a nie tylko ich wytworzenie i rozwój

właściwe. Reakcje te są wprowadzane równie, a nie tylko ich wytworzenie i rozwój

liście we wierszu zobjektwowane rekonstruujemy sobie momentalnie i instynktownie

naszej daje punkty oparcia dla rekonkretyzowania tych uczuć.

Proces takiego powrotnego konkretyzowania uczuć jest właśnie stanem kontemplacji ich, w jaki wprawia nas utwór liryczny. Kontemplacja zaś jest czynnym i obiektywnym aktem wyobraźni w przeciwieństwie do biernego, czysto subiektywnego charakteru wzruszeń, jakich równocześnie doznajemy w sferze emocjonalnej.

Nylny jest bowiem pogląd, jakoby estetyczne działanie liryki polegało na wywoływaniu w nas wyłącznie tylko uczuciowego oddźwięku, budzenia dreszczów emocji. Ktoby istotę liryki tak jednostronnie pojmował, zwięźałby zakres jej działania do granic zbyt ubogich, zacieśniając ją w obrębie jednego tylko z jej składników. Liryka zwraca się bowiem do całego człowieka, do całokształtu władz jego duchowego ustroju, odwołując się zarówno do jego wrażliwości zmysłowej, jak i do pełni życia umysłowego i sfery uczuciowej. Im wszechstronniej to czyni, im rozleglejszy zakres wewnętrznego życia ogarnia i na tem wyższy dźwiga się poziom.

Zarówno u autora jak i u czytelnika emocja, wzruszenie i uczucie, a także bodźcem do konstrukcji lirycznej, a w dalszym ciągu twórczego, względnie reprodukcyjnego procesu dostarczają one wątku i osnowy do niej. Stanem lirycznym nie jest bowiem bezpośrednio doznawanie subiektywnych uczuć, ale ich estetyczna kontemplacja. Liryka nie służyła też nigdy bezpośrednio ekspresji indywidualnych przeżyć, nie była nigdy protokolarną, sprawozdawczą reprodukcją chwili. Monumentalizuje natomiast zawsze subiektywne stany duchowe jednostki transponując je na kategorie ogólnoludzkie i podnosząc w ten sposób do wyżyn, platońskich niejako idei, jakby to, posługując się starą terminologią spekulatywnej estetyki nazwać można.

Właściwa istota i rola liryki uwydatnia się właśnie w tym ponadindywidualnym, reprezentatywnym jej charakterze. Pierwotny surowy materiał przeżyć, których treść mogła mieć w życiu autora taką lub inną w danej chwili względną wartość osobistą, przekształca się i wyodrębnia dzięki twórczości poetyckiej w kompleksy o walorach obiektywnych, bezwzględnych i trwałych, a od przypadkowych stosunków, i umiennych, osobistych warunków chwili niezależnych. Raz w kształt artystyczny wcielone

Przemiennie i rozwoju gospodarczego dla republiki

Proces takiego powrotu konkurencyjności w gospodarstwie

Kontemplacji ich, w jaki sposób ma utworzyć. Kontemplacja zaś jest czynnym

Minister skarbu Kucharzki... Dostojne zebranie. Przeglądając naszą przeszłość dawna i okresu

niepodległości, czyż nie bliżej do czasu, kiedy wreszcie kilka charakterystycznych... ostatnich lat wskrzeszonego niezależnego bytu państwowego, musimy

nie wolni, gdy sprzeczności częściami w obce organizmy polityczne i pozabaw... towarów się odmiennie zgodne z interesem całości naszego narodu, o tyle

z reakcją uszczelniać modną dzisiaj "ludzkość" a głębi chodzi za nasze... słowo lub piśmiennie wtedy ucieka się do argumentu bardziej wymownych

ofiar krwi i mienia obywateli, należy zeto bacznie kontrolować... lub na odwrót widzieć dokładnie o jakiejś cele chodzi jednej stronie

całego społeczeństwa musi to społeczeństwo być wychowane i przyzwyczajone... interesować się sprawami państwa i jego interesami i jego interesami

wszechnie wiadomego i uznawanego, że państwo i rozwój ekonomiczny g... renty państwa i jego obywateli, a także i zamożność a stać możność

egzekutor finansowej strony państwa... naszego społeczeństwa na doniosłość spraw finansowych przemysłowych

dotychczasowej praktyki pokonywania niedoboru waluty przez drukar-
 kich banknotów. Piękilnym wynalazkiem dla zdrowia naszego pieniądza
 jest maszyna drukarska, która pomaga w wydobyciu odosobnionych czynników
 do wytworzenia inflacji, która jest trucizną gangrenującą nasz pieniądz
 a z nim całe życie gospodarcze. Tak jak zdrowy organizm reaguje na tra-
 ciznę niechęcią i odpornością, tak my jeżeli tylko jesteśmy zdrowym or-
 ganizmem politycznym, musimy wywołać w całym społeczeństwie niechęć, bunt
 i karkołomny zakaz moralny stosowania inflacji pieniądza, albowiem pra-
 gnieniem być i rozwijać się a nadto swoim następców przekazać państwo zdro-
 wie i dobrocią. W całym kraju powinien panować się jeden wielki krzyk i woła-
 nie: Równowaga budżetu musi być osiągnięta, bez względu na wielkość ofia-
 ry i poświęcenia, przyczyną i kroszenia tak w wydatkach w wydatkach
 personalnych, rzeczowych, jak i inwestycyjnych muszą być bezwzględnie sto-
 sowane. Nasza polityka kredytowa i subwencyjna musi nieść rewizji, nasza
 polityka dewizowa oraz walutowa musi być dostosowana do wytworzonej sytu-
 acji, redukcja istniejących a także tworzenia nowych urzędów musi być
 bezwzględnie zastosowana. Opatrzność to jest nie tylko i nie jest tylko
 jednak konieczna i w praktyce, a rząd i ja w jego składzie ochnie przyste-
 puje do tej pracy i będzie podlega dalszej odpowiedzialności, która przest-
 awa pozostać może skutkiem od tego programu te czynniki, którym rząd
 w przysiężeniu konstytucyjnym jest podległy i odpowiedzialny.

inflacji ruinie i katastrofie budżetu państwa a także budżet gospodarstwa
 ananem przez wszystkich i bez żadnej wyjątkowości, która sakłoby spo-
 watnego i wzbudza niepokój o przyszłość.

Ważne jest i to, że przywrócić nam nasz dawny tryb życia i nasz
 powstanie może postanowienie przetrwania na tej obranej drodze, bo krót-
 zym jest okres, w którym możemy wykonać swoje zadanie i osiągnąć nasz cel.

Z tym jednak gospodarkę trzeba prowadzić, która nie będzie i jednostron-
 lub brakuje nam na to czasu, nam na mieliń dochodu skarbowe.

W tym trudnym budżet państwa będzie bardzo ciężki, ale jest
 wzięty do uwzględnienia i wliczone dla skarbu jest
 wnoszone w tej chwili w określonym terminie. W tym kierunku
 istnieją i istnieją duże braki i uchybienia pochodzące z niedostatecznej
 sprawnej organizacji naszego aparatu skarbowego, oraz z upadłości mo-
 ralnej i politycznej.

Sprawa ta dla mnie przedstawia się prościej albowiem posiadam w mo-
 ich rękach i w rękach tych funkcyj, które miały zastosowanie do
 nych musieć, opieszale popędzić, niesumienne ukarać, a uchylających
 się od obowiązków wystraszyc. Muszę być odpowiedzialny, aby przedzielić, że
 doszło do mojej wiadomości, że w obcym okresie, w którym wymierzają oby-
 walców komunistów pod przewodnictwem urzędników skarbowych podatków
 przetrzymać w więzieniach, który jest największym powodem do
 samocynem, komisje te nie stoja na wysokości zadania, które im
 ni. W wypadkach ujawnionych nadużyć nie cofne się przed połączaniem
 winnych do odpowiedzialności i nie należy im wybaczać, a jeżeli im wybacza-
 watnej egzystencji, niesumiennej jednostki. Okradanie w tej chwili ubogiego
 skarbu państwa jest zbrodnią, a zbrodnia popełniona na kieszeni i intere-
 sie ogółu narodu! Karą trzeba.

Może po raz pierwszy polski minister skarbu ośmiela się publicznie
 ostrzeżenie i grozić, ale grozić, jak grozić, jak grozić, jak grozić,
 i sługa publicznego skarbu a reszta obywateli nie było nie odpowiedzial-
 nego i niebezpiecznego.

Po osiągnięciu równowagi budżetowej, musi nastąpić stabilizacja kur-
 su marki polskiej, a także i inne sprawy, które są najważniejsze i których
 się szybko cen i dojrzałemu od momentu reformy walutowej wprawdzie
 na zdrowie waluty, oparte o podkład kursu z tego wypuszczanej przez
 polski bank państwowy. Ponadto są to nie tylko i nie jest tylko i nie jest tylko
 rzędny i współczesny wszystkich trzech typów stadium naprawy skarbu, dla

Przemówienie ministra Kucnarukiego
dotyczące polityki gospodarczej i polityki społecznej
PAP dnia 5 września 1923.

Ważnym zadaniem państwa jest zapewnienie bezpieczeństwa państwa i jego suwerenności. W tym celu należy przede wszystkim zadbać o rozwój gospodarki i polityki społecznej. Wskazujemy na konieczność reformy struktury państwa i jego polityki. Należy przede wszystkim zadbać o rozwój gospodarki i polityki społecznej. Wskazujemy na konieczność reformy struktury państwa i jego polityki.

Wskazujemy na konieczność reformy struktury państwa i jego polityki. Należy przede wszystkim zadbać o rozwój gospodarki i polityki społecznej. Wskazujemy na konieczność reformy struktury państwa i jego polityki. Należy przede wszystkim zadbać o rozwój gospodarki i polityki społecznej.

Wskazujemy na konieczność reformy struktury państwa i jego polityki. Należy przede wszystkim zadbać o rozwój gospodarki i polityki społecznej. Wskazujemy na konieczność reformy struktury państwa i jego polityki. Należy przede wszystkim zadbać o rozwój gospodarki i polityki społecznej.

Wskazujemy na konieczność reformy struktury państwa i jego polityki. Należy przede wszystkim zadbać o rozwój gospodarki i polityki społecznej. Wskazujemy na konieczność reformy struktury państwa i jego polityki. Należy przede wszystkim zadbać o rozwój gospodarki i polityki społecznej.

Wskazujemy na konieczność reformy struktury państwa i jego polityki. Należy przede wszystkim zadbać o rozwój gospodarki i polityki społecznej. Wskazujemy na konieczność reformy struktury państwa i jego polityki. Należy przede wszystkim zadbać o rozwój gospodarki i polityki społecznej.

Wskazujemy na konieczność reformy struktury państwa i jego polityki. Należy przede wszystkim zadbać o rozwój gospodarki i polityki społecznej. Wskazujemy na konieczność reformy struktury państwa i jego polityki. Należy przede wszystkim zadbać o rozwój gospodarki i polityki społecznej.

Wskazujemy na konieczność reformy struktury państwa i jego polityki. Należy przede wszystkim zadbać o rozwój gospodarki i polityki społecznej. Wskazujemy na konieczność reformy struktury państwa i jego polityki. Należy przede wszystkim zadbać o rozwój gospodarki i polityki społecznej.

Poemat liryczny, wykwił wzniesen
najdosłowniejszych i najskrajniejszych
jest przeobrażeniem wewnętrznym, pierzchnięciem, mistycznym chwilem, w którym
szukamy doświadczenia i wartości, w których doświadczeniu i wartości
zapomocą środków i metod artystycznych, w których doświadczeniu i wartości
i ponad wszystko, mistyczną doświadczenia i wartości, w których doświadczeniu i wartości
podkreślenie pierzchnięcia, w którym doświadczeniu i wartości, w których doświadczeniu i wartości
ludzki walek, gdy w wewnętrznym waleku, w którym doświadczeniu i wartości, w których doświadczeniu i wartości
na zawieszę i powieszę, w którym doświadczeniu i wartości, w których doświadczeniu i wartości
Stąd właściwość charakterystyczna, w której doświadczeniu i wartości, w których doświadczeniu i wartości
Jest bezustannie między innymi, niepodobnym doświadczeniu i wartości, w których doświadczeniu i wartości
a absolutnie, w którym doświadczeniu i wartości, w których doświadczeniu i wartości
głuchym, w którym doświadczeniu i wartości, w których doświadczeniu i wartości
nie do kontrastu między sobą, w którym doświadczeniu i wartości, w których doświadczeniu i wartości
nabobobistym i kontemplatywnym doświadczeniu i wartości, w których doświadczeniu i wartości
zewnętrzne i wewnętrzne, w którym doświadczeniu i wartości, w których doświadczeniu i wartości
Głównym jest w tym, w którym doświadczeniu i wartości, w których doświadczeniu i wartości
zastępcę, w którym doświadczeniu i wartości, w których doświadczeniu i wartości
obrabianie, w którym doświadczeniu i wartości, w których doświadczeniu i wartości
tworzenie, w którym doświadczeniu i wartości, w których doświadczeniu i wartości
pewne obliczenie, w którym doświadczeniu i wartości, w których doświadczeniu i wartości
walek, w którym doświadczeniu i wartości, w których doświadczeniu i wartości
sądzą się, w którym doświadczeniu i wartości, w których doświadczeniu i wartości
jeżozę, w którym doświadczeniu i wartości, w których doświadczeniu i wartości
walek, w którym doświadczeniu i wartości, w których doświadczeniu i wartości
być, w którym doświadczeniu i wartości, w których doświadczeniu i wartości

22/IX, Red. miejsc

12. p. po 30.000 przy podziale lokal

przy symulacji po 45.000 przy wdrożeniu

| | | |
|---------|---------------------|---------|
| od 1-50 | murowanie miesz. | ↓ sklep |
| | 1202 | 1804 |

| | | |
|--------|------|------|
| 51-150 | 1352 | 1954 |
|--------|------|------|

| | | |
|--------|------|------|
| na 150 | 1502 | 2104 |
|--------|------|------|

| | | |
|--------------|---------|---------|
| 100 — | 200 | 400 |
| koszt admic. | 60.000 | 120.000 |
| podział wzd. | 45.000 | 45.000 |
| " o lokal | 30.000 | 3.000 |
| <hr/> | | <hr/> |
| | 135 200 | 195.400 |
| | 2 704 | |

50 x 1202

60.100

104 x 1352

5408

140.608

1352 x 16

8112

21632

135.200
21.632

156.832

1202 x 45

98.08

46010

1502 x 222.50

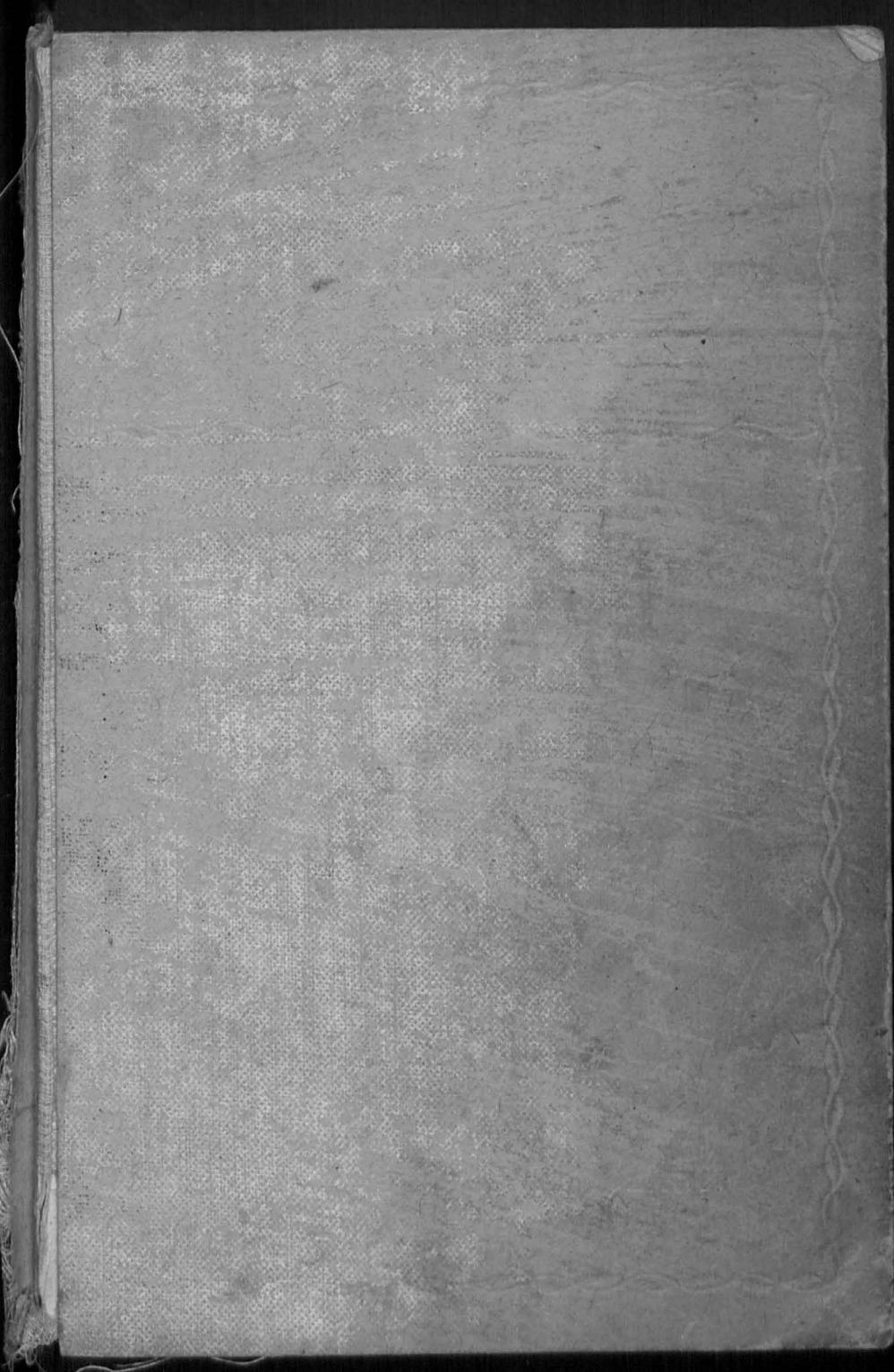
54098

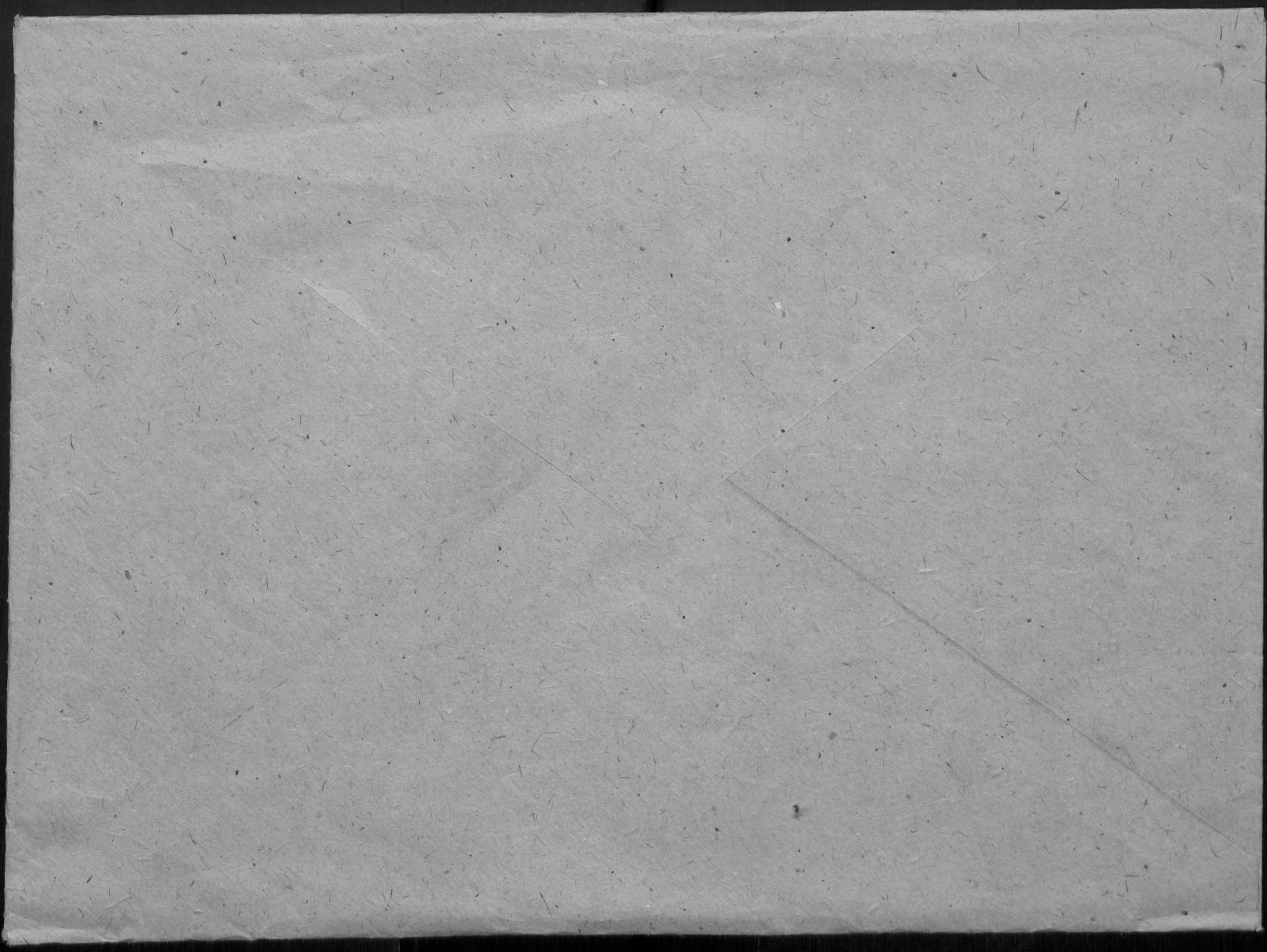
1250.000
404
48.080

3004
3004
3004

7510

3341 95.00





Skanowanie i opracowanie graficzne na CD-ROM :



ul. Krzemowa 1

62-002 Suchy Las

www.digital-center.pl

biuro@digital-center.pl

tel./fax (0-61) 665 82 72

tel./fax (0-61) 665 82 82

Wszelkie prawa producenta i właściciela zastrzeżone.

Kopiowanie, wypożyczenie, oraz publiczne odtwarzanie w całości lub we fragmentach zabronione.

All rights reserved. Unauthorized copying, reproduction, lending, public performance and broadcasting of the whole or fragments prohibited.