



Lwowska Narodowa Naukowa Biblioteka Ukrainy im. W. Stefanyka.

Odział Rękopisów

Zespół (fond) 9

ZBIÓR RĘKOPISÓW RÓŻNEJ PROWENIENCJI

2507. Materiały do historii miast i wsi na lit. Z:... j.pol.,łać., XVIII-XIX w., k. 27.



STRONY NIEZAPISANE NIE ZOSTAŁY ZDIGITALIZOWANE

Всесоюзный институт
охраны природы
0/4-2507

3

27 apr

04

i 1398⁷: Jani^o Driedric do
do swoich Janów poprosz^o,
cras; a rante lasca wzrost^o
Jak owe nasze rzeczony part,
wiszko i tak sie arzynamy;
per^o blisko lat 47⁷-jenero
ze bytego Driedrica Grabu,
go Mięczyńskiego nam ode,
franc. - Upominaliemy się
Pawicy - i serax bymy się
za nasze własności, upo,
miali; i że nie owe nasz
majatek nieruchomy serax
wypadły do datk. lub sercy
maleryta^o przypisano, Ak,
gairalentow^o kaptacili; gdy,
by takowy nasz majatek
kwrócony został. - Aratem
Chernania nasze względem jej,
sionowania się od nieruchomo,
ści jej sprawiedliwe; - Pocz^o,
go ten i b^opisz^o x Arthana
Jadwidualnego i b. f. i wy,
siaz^o x M^oryki ul^o przed,
Władamy -

Co otaramy jenero raz, że za,
Pnego M^oryku x naszych wy,
reconych Lat; Barwick

Ludzie i Polacy nie
 mamy; ażebyśmy, ażebyśmy, ażebyśmy
 byliśmy, byliśmy od Pa,
 były przypadkowej naley,
 dości Aequivalentowej
 uwolnieni zostali - gdy my
 ani w posiadaniu; ani też
 w Urzędzie nie zostajemy

Jwan Olesin Wuyt x
 Semko Podhrowany pruz x
 Kiumisytowych gisai podpisaniem
 Kiumisytowych

Ouis zaspłomian 2. 1.

Kiumisytowych
 D. B.

Aug 26 1851
N 392.

Загоне

Справка партийных
группировок
1951

приказ

№ 1

№ 1
№ 1

№ 1

№ 1

№ 1

№ 1

onne, mi:

l'épée

mi,

de poulie,

si:

de la jambe,

ligamen =

ong 1174 Mediel Szes. niesiodziwego kontinowat. Czemu wstytkiemu do-
zwany pod Censurami Canonem, a Karz Solgawy, Radofy i wlypie ma,
y konimien bednie. vigore Szentis Decretis. Dzialosig w Doctarionie
na Sobore Roku Tysze, Siedm Set, Szesnastego; Miesieca Beta bra
Dnia wtorego.

Krol Episkop



Zahajec

1716^y

Sprawa bezpieczeństwa a przed tym
sławu materialnego do
umieściu - przez itumowa
Lutowskię / sekret ep.

Wykonanie: kard. Karol Spudewicz
i Kora Więzy.

Wykonanie Josef, emmion

Decret o cudach nieznanego
mędrorady woby o zarządzeń

1716

Storaib

Lopu.

Michał Alexander na Łasztoku Łonibier Cesnik Wielkiego Księstwa Litewskiego Przewodnik
Sniatynski, & Starosta Orderow Świątego Stanisława y Świątej Armii Kawaler.

Jasnie Wielmożnemu Jmci Księdzu Ciotrowi Biskupowskiemu y Kościelnemu y Stolemu Apostolskiemu także Biskupowi Lwowskiemu
Kaliczkiemu y Kamienickiemu przybliżeniu nadsłuchanej Obserwacji, wiadomo dymie iż porządkowanej dla statosci iet y
wielce podjętego Koadjutory przed Wielobnym Księdzem Księżym Ławudzkim Parochia Łatowickiego Nowonijickiego Księdzu Mi-
chałowi Ławudzkim synowi, z Pręgią sukcesją Parochyj Kęce aby chwata Boża Kierowitarsy y Parafianie w swoich Duchow-
nych potrzebach zupełną wygode mieć mogli, Tęgi wspomnianego Księdza Michała Ławudkiego, że maie sobie od Jasnie
Wielmożnego w me Pana Dobrodziecia Dobroci rekomendowanego uwzględnieniem tym piśmem moim przetowa iabor y prokultui
aby do Wyżi wyrażonego Beneficjum Kłoso Maryjskiego Łatowickiego pod Tytułem Najświętszej Panny Józefowskiej zatorzonego w Diece-
zji Lwowskiej Dekanatu Łatowickim w tądla Pastorka, był instalowany y wprowadzany, za ruc przy spełkich wolnościach
Cerkwi tej starych podług dawnych zwyczajow przy wzywaniu grotow utrzymać przy siełkam uwalniając go od wszelkich pro-
winności Dworskich dyndow podatkow Duszycim y innych ciężarow, nacy dla lepszej wazy y wiary przyprycisnie nie podlegi
własną podpisaniem, Jaki Datum w Łatowcach 22 Augusti 1785 Anno

Michał A. d. g.

in fidei sign Michal Loniker Ces.
Voy 3/11
W. R. Litt

1785 ad IXVI mensis 8bris Proven instructio
actis Episcopatus Leopoldien est fribulatus

1770 2

N^o 13

Volterra

2
Sprawa serwituta
Protocoll

Aufgenommen im Grunde des k. k. Kreisbesichtigten
Anflugs vom 12. August 1862 Z. $\frac{270}{98}$ bei der Ver-
messung. Grenzbeschreibung, Nummerierung und
Abmessaung zur An-
gleichung der Äquivalenzminder, welche die
Güterbesitzer Wola Wysocka in Ablösung der
Lustgüter zinspflichtigen Holzungsanstands auf den
Anstaltswiesen zurechnen werden.

Im Auftrag der k. k. Kreis-Commissar
unter Leitung des k. k. Ingenieur
Offiziers Stanowski.

Zamczek vom 15. ten October 1862.

S. 1.

Die k. k. f. Ratsherrn als Grundbesitzer. Ablo-
sungs- und Anzeigungs- Landes-Commission
hat mit dem k. k. f. Ratsherrn vom 13. April
1861 Z. 1502 mitgeteilt, dass die k. k. f. Ratsherrn
Wola Wysocka auf den Anstaltswiesen
den gleichnamigen Grundbesitzer zinspflichtigen
Holzungsanstand abzulöst, und die k. k. f. Ratsherrn
insgesamt und doch zu leisten sei.

In Ablösung des Holzungsanstands werden von
dem k. k. f. Ratsherrn Melkman sub Konz.
N. 4464 von 109 Tsch 415 o Besten
dem k. k. f. Ratsherrn Melkman sub Konz. N. 4419
mit 1 Tsch 1444 o Besten. Dem k. k. f. Ratsherrn

Maldyminn sub Fanz. N^o 4447 mit 30 Loef
424 \square Resten, Ein Kupferteufel sub Fanz N^o
4448 mit 1 Loef 125 Resten, Ein Kupferteufel
sub Fanz. N. 4449 mit 1593 Resten, Ein fann-
pfefflicher Wein sub Fanz. N. 4450 mit
8 Loef 1019 Resten, Ein fannpfefflicher Acten-
gummi sub Fanz. N. 4453 mit 1222 Resten,
Ein fannpfefflicher Maldyminn sub Fanz.
N. 4454 mit 2 Loef 1503 Resten, Ein fann-
pfefflicher Wein sub Fanz. N. 4455 mit 6 Loef
1147 Resten, Ein fannpfefflicher Wein sub
Fanz. N. 4457 mit 14 Loef 260 Resten, Ein
~~fannpfefflicher Maldyminn sub Fanz N. 4456~~
~~mit 1134 \square Resten~~, Ein fannpfefflicher Wein
sub Fanz. N. 4459 mit 7 Loef 1348 Resten, Ein
fannpfefflicher Wein sub Fanz. N. 4460 mit 974
Resten, Ein fannpfefflicher Maldyminn sub
Fanz. N. 4461 mit 1048 Resten, Ein fann-
pfefflicher Actengummi sub Fanz. N^o
4462 mit 6 Loef 1118 Resten, Ein fannpfeff-
licher Wein sub Fanz. N. 4463 mit 2 Loef
266 Resten, Ein fannpfefflicher Maldyminn
sub Fanz. N^o 4524 mit 4 Loef 246 Resten,
Ein fannpfefflicher Actengummi sub Fanz.
N^o 3778 mit 1445 Resten, Ein fannpfefflicher
Wein sub Fanz. N. 3779 mit 116 Resten,
welch von Ein fannpfefflicher Wein
sub Fanz. N. 4418 jener Größe von 8 Loef
243 Resten, welche zwischen Ein Maldyminn,
Ein F. N. 4464 und 4447 liegt, und von

Das obigen Danks mittelst f.g. auf dem
 Mogen abgenommen ist, voraus zusetzen
 268 Lauf 256 Rufen der Goldinsubierung zu
 gewinnen.

S. 2.

Das f. Russische Luftschiffung ist über
 dem Land der Gemeinde nach f. d. d.
 Durch Ministerium mit dem f. Erlasse
 vom 10. Mai 1862 Z. 18156 bestätigt
 worden, und ferner ist die angelegte
 f. Russische Luftschiffung in Luft-
 Kraft unerschaffen, weshalb mit dem
 f. Russischen Erlasse vom 16. Juni 1862
 Z. 32103 die obgedachte Anweisung, An-
 weisung und Übergeben des Agriwa,
 Lentymünde angenommen wurde.

S. 3.

Während die angelegten Forderungen
 aufzuheben sind, und zwar für die nun
 zugehörige Gemeinde der Oblast von Kuba
 Kowalewicz, und die Gemeindevorstände
 Gabriel Kotcun, Fedko Swaricz, Harko
 Kotowicz und Danko Bererjak, für die be-
 anstehende Goldinsubierung ferner die Lyun-
 spinnen Lubin und Frank Kitten v. Nieka,
 Kitowski, so würden jedoch nur im Laufe
 der beabsichtigten Goldinsubierung und
 obgedachten Äquivalenten commis-
 sionaliter untersucht. Durch den technischen

Leventen wunnen, die Grenzen der
selben vollständig mittelst Pfeilern ab-
gesteckt, und ferner durch Eisenstange
von Eisenstangen bestanden, an der ge-
wöhnlichen Punkte in dem Land eingegraben,
kurz, mit einem Gefolge von eisernen
Mantelfesseln, die Abgrenzung und den
Mantel mit nachfolgenden Grenzen,
Pfeilern, Himmels- und Über-
gebe Instrumente bewirkt.

Die Entdeckung mit der Gemeinde
wunderbar waren nur beim Beginn
der Abgrenzung um unser Land
verwand, und sind an der folgenden
Tagen imnachst wiederholten Anfor-
derungen nicht aufzuheben.

S. 4.

Die der Gabelinsubung zugehörten
unter dem obigen Namen
mehr wundertwundern Äquivalent,
gibt im Gesamtschiffenmessen von
268 auf 256 Klaffen bilden ein zusammen-
hängendes Ganze und Grenzen gegen
Horden an die Grenzen der Gemeinde
Lameck und die Fanzella der yk.
Khanan sub Konz. N. 4450, gegen
Westen an die furschliche Klaffen sub
F. N. 4526, welche jetzt der Gemeinde
als bestmögliche Gemeind zugehört, gegen
Porden an der Seite der Hordengemeinde

sub Parz. N. 4464 In der Grottsinsubung
als unbeschränktes Eigentum erfasst,
und auf dem Flusse mit ed. bezirkt
ist, und gegen Osten nur die Grottsinsubung
als beschränktes Eigentum übergeben,
von Grund.

Abgrenzung der unbeschränkten Restate in
nachfolgender Weise:

Der erste Kopier- & pogramerischer Palast
pod N. 1. ist od. südlich od. Grenze der
Lamarka zwischen parcellen N. 4526
& 4524, od. dieser Kopier- & pogramerischer
in der Distanz 68^o ist Kopier- & pogramerischer
Palast pod N. 2. Od. dieser palast
Distanz - westlich in der Distanz 71^o ist
Kopier- & pogramerischer Palast pod N. 3.
Od. dieser palast südlich in der Distanz
105^o ist Kopier- & pogramerischer
Palast pod N. 4. a od. dieser palast
südlich in der Distanz po. nach Grenze
Lamarka grana na 87^o do 19^o
Kopier- & pogramerischer palast. Od. 39^o Kopier- & pogramerischer
in der Distanz 122^o ist Kopier- & pogramerischer
Palast pod N. 5. Od. dieser
palast südlich in der Distanz 102^o ist Ko-
pierer- & pogramerischer Palast pod N. 6.
Zwischen 4^{ten}, 5^{ten}, 6^{ten} & 3^{ten} Kopier-
ist parcella pod N. 4458 do gr. kat.

Probowana należąca, a odległość między
dług 6⁴₂ i 4⁴₂ kopcem wynosi 97⁵₀.
Od 6^g kopca ku wschodowi w odległo-
ści 566⁵₀ jest kopiec z pogranicznym
palem pod N. 7. Od tegoż ku potu-
dnowi w odległości 100⁵₀ jest kopiec
z pogranicznym palem pod N. 8. Od
tegoż ku wschodowi na 34⁵₀ jest ko-
piec z pogranicznym palem pod
N. 9. Od tegoż ku potudnowi w odle-
głości 57⁰ jest kopiec z pogranicznym
palem pod N. 10. Od tegoż sacho-
dnie - północno w odległości 11⁰ jest
kopiec z pogranicznym palem pod
N. 11. Od tegoż ku potudnowi
w odległości 5⁵₀ jest kopiec z pogra-
nicznym palem pod N. 12. Od tegoż
ku wschodowi w odległości 25⁰ jest
kopiec z pogranicznym palem pod
N. 13. Od tegoż ku potudnowi w od-
ległości 42⁵₀ jest kopiec z pogranic-
znym palem pod N. 14. Od tegoż
ku potudnowi w odległości 20⁷₀ jest
kopiec z pogranicznym palem pod
N. 15. Od tegoż ku wschodowi w
odległości 61⁷₀ jest kopiec z pogran-
icznym palem pod N. 16. Od tegoż ku
potudnowi w odległości 44⁴₀ jest
kopiec z pogranicznym palem pod

N. 17. Od tegoż zachodnio - południowo
w odległości 136° jest kopiec & pogra-
niczny palec pod N. 18. Od tegoż
zachodnio - południowo w odległości 68°
jest kopiec & pogran. palec pod N. 19.

Od tegoż zachodnio - północno w odlegto-
ści 40° jest kopiec & pograniczny
palec pod N. 20. Od tegoż zachodnio -
południowo w odległości 65° jest ko-
piec & pogran. palec pod N. 21.

Od tegoż ku zachodowi w odległości
26° jest kopiec & pogranicznym pa-
lem pod N. 22. Od tegoż ku półno-
czniowi w odległości 22° jest kopiec
& pogran. palec pod N. 23.

Od tegoż ku południowi w odległości 69° jest
kopiec & pogran. palec pod N. 24.

Od tegoż południowo - wschodnio w
odległości 122° jest kopiec & pogra-
niczny palec pod N. 25. Od tegoż
ku wschodowi w odległości 89° jest
kopiec & pogran. palec pod N. 26.

Od tegoż południowo - wschodnio
w odległości 45° jest kopiec & pogra-
niczny palec pod N. 27. Od tegoż
ku południowi w odległości 65° jest
kopiec & pogran. palec pod N. 28.

Od tegoż północno - zachodnio w od.

legtości 22⁷° jest kopiec i pogranic.
nym palcem pod N. 29. Od tegoż
ku zachodowi w odległości 78° jest ko-
piec i pogranicznym palcem pod
N. 30. Od tegoż zachodnio-północno
w odległości 65° jest kopiec i pogran.
palcem pod N. 31. Od tegoż ku zachod-
dowi w odległości 72⁵° jest kopiec
i pogranicznym palcem pod N. 32.
Od tegoż ku zachodowi w odległości
18° jest kopiec i pogran. palcem
pod N. 33. Od tegoż ku zachodowi
w odległości 83⁵° jest kopiec i po-
granicznym palcem pod N. 34. Od te-
goż ku zachodowi w odległości 136²°
jest kopiec i pogranicznym palcem
pod N. 35. Od tegoż ku północno
w odległości 14²° jest kopiec i pogra-
nicnym palcem pod N. 36. Od te-
goż ku wschodowi w odległości
7⁵° jest kopiec i pogran. palcem
pod N. 37. Od tegoż ku północno
w odległości 81⁵° jest kopiec i pogra-
nicnym palcem pod N. 38. Od tegoż
zachodnio-północno w odległości
14⁵° jest kopiec i pogranicznym
palcem pod N. 39. Od tegoż za-
chodnio-północno w odległości
41⁵° jest kopiec i pogran. palcem

11

pod N. 40, od tegoż ku zachodowi w odległo-
ści 27⁵° jest kopiec i pograniczny
palec pod N. 41, od tegoż ku południowi
w odległości 102²° jest kopiec i pogra-
niczny palec pod N. 42, od tegoż
zachodnio-północno w odległości 317°
jest kopiec i pogran. palec pod N. 43.
Od tegoż ku północy w odległości 119²° jest
na lit c kopiec i pograniczny palec
pod N. 44, od tegoż ku zachodowi 302⁵°
ciągnie się granica między lasem dwor-
skim i niezaprzeczeniem, a przeobrażenia
jako Aequivalent nadano, do kopca na
lit d i pogranicznym palec pod N.
44². Od tegoż północno-zachodnio w
odległości 12⁵° jest kopiec i pogran. pa-
lec pod N. 45, od tegoż ku północy w odle-
głości 57⁵° jest kopiec i pogran. pa-
lec pod N. 46, od tegoż ku północy w
odległości 57¹° jest kopiec i pogra-
nicznym palec pod N. 47, od tegoż pół-
nocno-wschodnio w odległości 88° jest
kopiec i pogran. palec pod N. 48, od
tegoż ku północy w odległości 18° jest
kopiec i pogran. palec pod N. 49, od
tegoż zachodnio-północno w odległości
8° jest kopiec i pogranicznym palec

/.

pod N. 50. od tegoż ku północy w odle-
głości 27²? jest kopiec i pogranicznym
palem pod N. 51. od tegoż ku wschodo-
wi w odległości 2⁵? jest kopiec i po-
granicznym palem pod N. 52, od tegoż
ku północy w odległości 14⁵? jest kopiec
i pogran. palem pod N. 53. od tegoż
wschodnio - północno w odległości 17³?
jest kopiec i pogran. palem pod N. 54.
od tegoż ku północy w odległości 54²?
jest kopiec i pogran. palem pod N. 55.
od tegoż zachodnio - północno w odle-
głości 24⁵? jest kopiec i pogranicznym
palem pod N. 56, od tegoż ku zachodowi
w odległości 15²? jest kopiec i pogran.
palem pod N. 57. od tegoż ku północy
w odległości 108⁶? jest kopiec i pogran.
palem pod N. 58. od tegoż północno -
wschodnio w odległości 39⁵? jest kopiec
i pogran. palem pod N. 59. od tegoż ku
północy w odległości 42⁵? jest kopiec i
pogran. palem pod N. 60. Od tego
kopca ciągnie się granica na 14²?
do kopca pod N. 3. ku zachodowi.

W śladku przestąpieni, Dworowi jako Stequi,
valent od graniczonej lica, parcelle pod
N. parc. 4451 i 4452 Do gr. kat. Pro,

bostwa należąca, i są w następującej spo-
sób odgraniczone:

Pierwszy kopiec x pogran. palem pod
N. 1. jest od południa między parcella-
mi pod N. 4418, 4447, i 4450 wysypany.
Od tegoż kopca ku północy w odle-
głości 117^o jest kopiec x pogran. pa-
lem pod N. 2. od tegoż ku północy w
odległości 14^o jest kopiec x pogran. pa-
lem pod N. 3. od tegoż ku zachodowi w odle-
głości 160^o jest kopiec x pogran. pa-
lem pod N. 4. od tegoż ku południowi
w odległości 83^o jest kopiec x pogran.
palem pod N. 5. od tegoż ku wschodowi
w odległości 30^o jest kopiec x pogran.
cznym palem pod N. 6., od tegoż ku
wschodowi w odległości 457^o jest ko-
piec x pogran. palem pod N. 7. od
tegoż ciągnie się granica ku wscho-
dowi na 81^o aż do kopca x po-
granicznym palem pod N. 1.

Przestrzeń gminy, na zupełną własność
i od wszelkiego stulebnictwa uwolnio-
na jest w trzech oddziatach, x kłó-
nych jedna od wschodu, druga od
zachodu, a trzecia od południa leży,
Pierwsza przestrzeń od wschodu stożo-

na k rozści parcelli pod N. 4418 i k par.
cell pod N. 4417, 4416, 4415, 4399, 4400
4401, 4402, 4403, 4404, 4405, 4406, 4407
4408, 4409, 4388, 4389, 4390, 4391,
4392, 4393, 4394, 4395, 4396, 4397,
4398, 4371, 4367, 4366, 4363, 4360,
4358, 4355, 4351, 4353, 4345, 4344, 4342,
4341, 4340, 4339, w objętości 79 morgów
618 szkni, i granicę od północy do
pół wsi Kamczka, od południa
do drogi pod N. par. 4686 i do par.
celli pod N. 4447, od zachodu do
przeobrażeni Dworowi odgraniczeń,
a od wschodu do pól wstikalnych
w niwie za "Kamiennym Krzy-
żem" kwanęj.

Odgraniczenie tej parcelli niżej
w następnym sposobie:

Przeobrażeni ta od przeobrażeni Dworowi,
jako $\frac{1}{2}$ Aequivalent odgraniczeń,
od północy, zachodu i południa jest
kopcański Dworowski i pogranicznymi
mi palami pod N. 17, 18, 19, 20, 21, 22,
23, 24, 25, 26, 27, i 28 odgraniczona.

Od kopca i pogranicznym palcem
pod N. 28 na przeobrażeni Dworowi odgrani-

czońej ku wschodowi w odległości 48²° jest
 Kopiec z pogranicznym polem pod N. 1.
 Od tegoż wschodnio - północno w odległo-
 ści 18⁵° jest Kopiec z pogran. polem
 pod N. 2. Od tegoż ku północy w odle-
 głości 120⁵° jest Kopiec z pogran. polem
 pod N. 3. Od tegoż ku zachodowi w odle-
 głości 25²° jest Kopiec z pogranicznym
 polem pod N. 4. Od tegoż ku zachodowi
 w odległości 50° jest Kopiec z pogran.
 polem pod N. 5. Od tegoż ku zachodowi
 w odległości 22²° jest Kopiec z pogran.
 polem pod N. 6. Od tegoż ku północy
 w odległości 62° jest Kopiec z pogran. pa-
 lem pod N. 7. Od tegoż ku zachodowi
 w odległości 7⁴° jest Kopiec z pogran. pa-
 lem pod N. 8. Od tegoż ku północy w
 odległości 20⁵° jest Kopiec z pogran. pa-
 lem pod N. 9. Od tegoż ku wschodowi
 w odległości 84° jest Kopiec z pogranic-
 znym polem pod N. 10. Od tegoż ku
 wschodowi w odległości 125⁸° jest Ko-
 piec z pogranicznym polem pod
 N. 11. Od tegoż ku północy w odległości
 17²° jest Kopiec z pogran. polem pod
 N. 12. Od tegoż wschodnio - północno
 w odległości 19⁵° jest Kopiec z pogranic-

cznym polem pod N. 13. Od tegoż ku
północy w odległości 68° jest Kopiec &
pogranicznym polem pod N. 14.

Od tegoż ku północy w odległości 20°
jest Kopiec & pogranicznym polem
pod N. 15. Od tegoż ku północy w odle-
głości 71° jest Kopiec & pogranicznym
polem pod N. 16. Od tegoż ku Zacho-
dowi w odległości 166° jest Kopiec
& pogran. polem pod N. 17. i ten
Kopiec jest między kopcami. Dworski
Aequivalent od granicy raju, ceni pod
N. 16. i 17. a od kopca Dworskiego
pod N. 16. na 18° .

Od kopca Dworskiego & polem pogra-
nicznym pod N. 10. ku wschodowi
w odległości 58° jest Kopiec & pogran.
polem pod N. 18. Od tegoż ku wscho-
dowi w odległości 62° jest Kopiec & po-
granicznym polem pod N. 19. Od te-
goż ku wschodowi w odległości 27° jest
Kopiec & pogran. polem pod N. 20.

Od tegoż ku północy w odległości 31°
jest Kopiec & pogran. polem pod N. 21.

Od tegoż ku północy w odległości 21°
jest Kopiec & pogran. polem pod N.
22. Od tegoż ku wschodowi w odlegto-
ści 117° jest Kopiec & pogran. polem

pod N. 23. Od tegoż ku północy w odle-
głości 124⁵° jest kopiec i pogran. palem
pod N. 24. Od tegoż zachodnio - półno-
cno w odległości 95⁵° jest kopiec i po-
gran. palem pod N. 25. Od tegoż ku
północy w odległości 73⁵° jest ko-
piec i pogran. palem pod N. 26.

Od tegoż wschodnio - północno w od-
ległości 4⁵° jest kopiec i pograniczny
palem pod N. 27. Od tegoż wschodnio -
północno w odległości 26⁵° jest kopiec
i pograniczny palem pod N. 28. Od
tegoż ku północy w odległości 8⁵° jest
kopiec i pogran. palem pod N. 29. Od
tegoż ku zachodowi w odległości 12⁵°
jest kopiec i pogran. palem pod N. 30.

Od tegoż zachodnio - północno w odległości
57⁵° jest kopiec i pogran. palem pod
N. 31. Od tegoż północno - wschodnio
w odległości 15⁵° jest kopiec i pogran.
palem pod N. 32. Od tegoż ku zachodowi
w odległości 4⁵° jest kopiec i pogran.
palem pod N. 33. Od tegoż
ku północy w odległości 8⁵° jest kopiec
i pogran. palem pod N. 34. Od tegoż
ku zachodowi w odległości 6⁵° jest ko-
piec i pograniczny palem pod
N. 35. Od tegoż ku północy w odlegto-

Ustęp od
kopca 37
do 38, a od
tego kopca
z pogran.
palem pod
N. 26, jako
mylnie w
sytuacyjnym
planie wiaz.
tej, mylnie,
slonym
rostat.

sei 13. sorami jest kopiec z pogranicznym
palem pod N. 36. Od tegoż ku wschodowi
w odległości 18^o jest kopiec z pogran. pa-
lem pod N. 37. [Od tegoż w zachodnie - po-
łudniowa odległości 34^o jest kopiec
z pogran. palem pod N. 38. Od tegoż
w zachodnie - południowa odległości 26^o
granicza na 12^o do kopca z pogran.
palem pod N. 36.] Od kopca
z pogran. palem pod N. 37 ku północy
w odległości 38^o jest kopiec z pogran. pa-
lem pod N. 39. Od tegoż ku zachodowi
w odległości 16^o jest kopiec z pogranic-
znym palem pod N. 40. Od tegoż ku
południowi w odległości 8^o jest ko-
piec z pogranicznym palem pod N. 41.
Od tegoż ku zachodowi w odległości
35^o jest kopiec z pogran. palem pod
N. 42. Od tegoż ku północy w odległo-
ści 11^o jest kopiec z pogranicznym
palem pod N. 43. Od tegoż ku
wschodowi zwraca się na odległości
39^o do kopca z pogranicznym palem
pod N. 40. Od tegoż ku północy w
odległości 18^o jest kopiec z pogran.
palem pod N. 44. Od tegoż ku wscho-
dowi w odległości 45^o jest kopiec

z pogranicznym palcem pod N. 45. Od tegoż
 ku północy w odległości 4° jest kopiec z
 pogranicznym palcem pod N. 46. Od tegoż
 północno - zachodnio w odległości 92° jest
 kopiec z pogranicznym palcem pod N. 47.
 Od tegoż ku południowi w odległości 60° jest
 kopiec z pogranicznym palcem pod N. 48. Od
 tegoż ku zachodowi w odległości 17° jest
 kopiec z pogranicznym palcem pod N. 49.
 Od tegoż południowo - wschodnio w odległo-
 ści 15° jest kopiec z pogranicznym palcem
 pod N. 50. Od tegoż ku południowi w odle-
 głości 10° jest kopiec z pogranicznym
 palcem pod N. 51. Od tegoż południowo -
 zachodnio w odległości 19° jest kopiec
 z pogranicznym palcem pod N. 52. Od
 tegoż ku południowi w odległości 5° jest
 kopiec z pogranicznym palcem pod
 N. 53. Od tegoż ku zachodowi w odle-
 głości 6° jest kopiec z pogranicznym
 palcem pod N. 54. Od tegoż zachodnio -
 północno w odległości 30° jest kopiec z
 pogranicznym palcem pod N. 55. Od te-
 goż ku północy w odległości 25° jest
 kopiec z pogranicznym palcem pod N. 56.

Od tegoż zachodnio - północno w odle-
głości 12^o jest kopiec z pogranicznym
palem pod N. 54. Od tegoż ku północy
w odległości 16^o jest kopiec z pogranic-
znym palem pod N. 58. Od tegoż półno-
dniowo - wschodnio w odległości 14^o jest
kopiec z pogranicznym palem pod N. 59.
Od tegoż ku południowi a dalej ku wscho-
dowi w odległości 31^o jest kopiec z
pogranicznym palem pod N. 60. Od
tegoż ku północy w odległości 60^o jest
kopiec z pogranicznym palem pod N. 61.
Od tegoż ku zachodowi w odległości
45^o jest kopiec z pogranicznym
palem pod N. 62. Od tegoż ku po-
łudniowi w odległości 118^o jest
kopiec z pogranicznym palem pod
N. 63, a od tegoż ku zachodowi
ciągnie się granica na 10^o aż
do kopca z pogranicznym palem
pod N. 9, Dworski Aequivalent
ograniczający.

Druga przestwórca do gminy należąca, sto-
żona jest z parceli pod N. 4526, 4525, 4528

4520, 4522, 4523, 4521, 4494, 4493, 4509, 4498
 4492, 4495, 4497, 4496, 4491, 4488, 4487, 4484
 4483, 4482, 4481, 4499, 4508, 4503, 4502, 4500,
 4501, 4504, 4507, 2604, 2599, 2596 w odległości

261 m. 1514 saxon i graniczy od północy do
 pól wsi Pity, od zachodu do parceli pod
 N. 4529 z pól wsi Pity, od wschodu do
 Aequivalentu i lasu Dworskiego, a od poł.
 dnia do pól rustikalnych Woli Wysockiej.
 Od 19^o kopca, Dworski Aequivalent odgra.
 niczającego ciągnie się granica, między
 Wola, Wysocka a Pitami ku północy, a dalej
 ku zachodowi granica na 380^o aż do 19^o
 kopca z pogranicznym polem pod N. 1.
 Od tegoż ku południowi w odległości 43^o
 jest kopiec z pogranicznym polem pod
 N. 2. Od tegoż ku południowi w odlegto.
 ści 122^o jest kopiec z pogranicznym
 polem pod N. 3. Od tegoż zachodnio-pół.
 nocno w odległości 39^o jest kopiec z po.
 granicznym polem pod N. 4. Od tegoż
 w odległości 50^o ku zachodowi jest ko.
 piec z pogranicznym polem pod
 N. 5. Od tegoż ku południowi w odle.
 głości 18^o jest kopiec z pogranicznym
 polem pod N. 6. Od tegoż ku zach.
 dowi w odległości 66^o jest kopiec z
 pogranicznym polem pod N. 7.

Od tegoż ku południowi w odległości 11° ⁵⁰
jest kopiec odgraniczający Wólę Wysoką
od Pit, a od tego ciągnie się granica
ku południowi, dalej wschodnio-połu-
dniowo a nareszcie zachodnio-południo-
wo na 1024° aż do kopca z pogranic-
znym polem pod N. 8. Od tegoż ku
południowi w odległości 27° jest kopiec
z pogranicznym polem pod N. 9.

Od tegoż ku południowi w odległości
 78° jest kopiec z pogranicznym polem
pod N. 10. Od tegoż ku wschodowi
w odległości 25° jest kopiec z pogranic-
znym polem pod N. 11. Od tegoż ku
południowi w odległości 40° jest ko-
piec z pogranicznym polem pod N. 12.

Od tegoż ku południowi w odległości
 5° jest kopiec z pogranicznym polem
pod N. 13. Od tegoż ku południowi
w odległości 13° jest kopiec z pogra-
nicznym polem pod N. 14. Od tegoż
ku zachodowi w odległości 23° jest
kopiec z pogranicznym polem pod N. 15.

Od tegoż zachodnio-południowo w odle-
głości 24° jest kopiec z pogranic-
znym polem pod N. 16. -

Od tegoż ku południowi w odległości 26²°
jest kopiec & pogranicznym palem pod
N. 17. Od tegoż południowo-
zachodnio w odległości 36²° jest kopiec & po-
granicznym palem pod N. 18. Od tegoż
ku południowi w odległości 20²° jest ko-
piec & pogranicznym palem pod N. 19.
Od tegoż wschodnio-północno w odległo-
ści 12²° jest kopiec & pogranicznym
palem pod N. 20. Od tegoż ku pół-
nocniowi w odległości 10° jest kopiec & po-
granicznym palem pod N. 21. Od tegoż
wschodnio-północno w odległości 15° jest
kopiec & pogranicznym palem pod N. 22.
Od tegoż wschodnio-północno w odle-
głości 25° jest kopiec & pogranicznym
palem pod N. 23. Od tegoż ku północy
w odległości 3° jest kopiec & pogranic-
znym palem pod N. 24. Od tegoż ku
południowi w odległości 62²° jest kopiec
& pogranicznym palem pod N. 25. Od te-
goż ku wschodowi w odległości 18²° jest
kopiec & pogranicznym palem pod N.
26. Od tego zachodnio-północno w odle-
głości 18° jest kopiec & pogranicznym
palem pod N. 27. Od tegoż ku północy
w odległości 13° jest kopiec & pogranic-
znym palem pod N. 28. Od tegoż ku

xachodowi w odległości 15° jest kopiec
x pogranicznym polem pod N. 29.

Od tegoż północno - xachodnie w odległo-
ści $17^{\frac{1}{2}^{\circ}}$ jest kopiec x pogranicznym
polem pod N. 30. Od tegoż północno -
wschodnie w odległości 11° jest kopiec
x pogranicznym polem pod N. 31.

Od tegoż ku wschodowi w odległości
 23° jest kopiec x pogranicznym polem
pod N. 32. Od tegoż ku południowi
w odległości $2^{\frac{1}{2}^{\circ}}$ jest kopiec x pograni-
cznym polem pod N. 33. Od tegoż

ku wschodowi w odległości 23° jest
kopiec x pogranicznym polem pod
N. 34. Od tegoż ku południowi w odle-
głości 14° jest kopiec x pogranicznym
polem pod N. 35. Od tegoż ku wscho-
dowi w odległości $34^{\frac{1}{2}^{\circ}}$ jest kopiec x
pogranicznym polem pod N. 36.

Od tegoż ku północy w odległości $41^{\frac{1}{2}^{\circ}}$
jest kopiec x pogranicznym polem
pod N. 37. Od tegoż ku północy w od-
ległości $27^{\frac{1}{2}^{\circ}}$ jest kopiec x pogranicznym
polem pod N. 38. Od tegoż ku północy
w odległości $53^{\frac{1}{2}^{\circ}}$ jest kopiec x pogra-
nicznym polem pod N. 39. Od tegoż
ku wschodowi w odległości $82^{\frac{1}{2}^{\circ}}$ jest
kopiec x pogranicznym polem pod N. 40.

Od tegoż ku wschodowi w odległości 161⁷° jest kopiec & pogranicznym palcem pod N. 41. Od tegoż ku południowi w odległości 40⁴° jest kopiec & pogranicznym palcem pod N. 42. Od tegoż ku wschodowi w odległości 91⁵° jest kopiec & pogranicznym palcem pod N. 43.

Od tegoż ku północy w odległości 12⁰° jest kopiec & pogranicznym palcem pod N. 44. Od tegoż ku wschodowi w odległości 7⁵° jest kopiec & pogranicznym palcem pod N. 45. Od tegoż ku północy w odległości 8³° jest kopiec & pogranicznym palcem pod N. 46. Od tegoż ku wschodowi w odległości 42⁰° jest kopiec & pogranicznym palcem pod N. 47.

Od tegoż ku północy w odległości 31⁰° jest kopiec & pogranicznym palcem pod N. 48, od tegoż wschodnio - północno w odległości 17⁵° jest kopiec & pogranicznym palcem pod N. 49. Od tegoż ku północy w odległości 23³° jest kopiec & pogranicznym palcem pod N. 50.

Od tegoż ku północy w odległości 30⁰° jest kopiec & pogranicznym palcem pod N. 51. Od tegoż ku północy w odległości 25⁵° jest kopiec & pogranicznym palcem pod N. 52. Od tegoż ku północy

nowy w odległości 124⁵° jest kopiec & po-
granicznym patem pod N. 53. Od te-
gori ku zachodowi w odległości 15⁵°
jest kopiec & pogranicznym patem
pod N. 54. Od tego zachodnio-
północno w odległości 24⁵° jest kopiec & po-
granicznym patem pod N. 55. Od tego
ku północy 139⁵° jest kopiec Dworski
pod lit. d. N. 44¹/₂. Od tego kopcza sta-
nie się granica po nad Stequivalent
Dworski, aż do granicy Sit.

Tercia przestępstwa styczna & parcel
pod N. parc. 4420, 4421, 4422, 4423, 4424,
4425, 4426, 4427, 4428, 4429, 4432, 4433,
4434, 4435, 4436, 4437, 4438, 4439,
4440, 4441, 4442, 4443, 4444, w objęto-
ści 2 m. 1068 sążni, i graniczy od
północy do drogi pod N. parc. 4686, od
zachodu do parc. 4448, a od południa i
wschodu do pól naskalnych.

Odgraniczenie tej przestępstwa uiszczo-
no w następujący sposób:

Pierwszy kopiec & pogranicznym patem
pod N. 1. jest na parceli pod N. 4444
wysypany, od tego kopcza ku wscho-
dowi w odległości 42° jest kopiec & po-
granicznym patem pod N. 2. Od te-
gori ku północy w odległości 7° jest

kopiec z pogranicznym polem pod N. 3.
 Od tegoż ku wschodowi w odległości 8⁵ jest
 kopiec z pogranicznym polem pod N. 4.
 Od tegoż ku południowi w odległości 11⁶ o
 jest kopiec z pogranicznym polem pod
 N. 5. Od tegoż ku wschodowi w odległości
 12⁵ jest kopiec z pogranicznym polem
 pod N. 6. Od tegoż ku północy w odległości
 11⁰ jest kopiec z pogranicznym polem
 pod N. 7. Od tegoż ku wschodowi w odległo-
 ści 47⁰ jest kopiec z pogranicznym polem
 pod N. 8. Od tegoż ku południowi w odle-
 głości 13⁵ o jest kopiec z pogranicznym
 polem pod N. 9. Od tegoż ku zachodowi
 w odległości 63⁰ jest kopiec z pogranicznym
 polem pod N. 10. Od tegoż ku południowi-
~~zachodowi~~ w odległości 59⁰ jest kopiec z po-
 granicznym polem pod N. 11. Od tegoż połu-
 dniowo - zachodnio w odległości 25⁰ jest ko-
 piec z pogranicznym polem pod N. 12.
 a od tego również się granica na 81³ o
 wsi do kopca z pogranicznym polem
 pod N. 1.

W środku drugiej Gminy odgraniczonej
 przestawieni są w niwie pod Werbiną
 posiadłości Wasyla Mucy pod N. par. 4510
 do 4519 i Fedka Pac pod N. 2594, 2595.

To parcelle nie odgraniczono kopcami,
ponieważ są, płotami zupełnie ogro-
dzone.

Parcelle są pod N. 4527 do Drugiej prze-
strzeni nie należące odgraniczone.

Pierwszy kopiec z pogranicznym polem
pod N. 1. jest na parceli 4526 wysypany.
Od tegoż kopca wschodnio - północno w
odległości 38^o jest kopiec z pogranic-
znym polem pod N. 2. Od tegoż ku
północy jest kopiec z pogranicznym
polem pod N. 3. w odległości 33^o. Od te-
goż ku zachodowi w odległości 21^o jest
kopiec z pogranicznym polem pod N. 4.
Od tegoż zachodnio - południowo w odle-
głości 21^o jest kopiec z pogranicznym
polem pod N. 5. Od tegoż ku zachodowi
w odległości 43^o jest kopiec z pogranic-
znym polem pod N. 6. Od tegoż ku
południowi w odległości 27^o jest ko-
piec z pogranicznym polem pod N. 7.
a od tego ciągnie się granica na 29^o
aż do kopca pod N. 1.

Właściciele Dóbr Wólki Wysockiej ob-
wiązują się w przeciągu trzech mie-
sięcy *Equivalent* tymże odgraniczo-
waniem na 1^o szeroki a to na swojej

stronie obkopać.

S. 5.

C. k. komissya Obwodowa oddaje w imieniu gminy Woli Wysockiej wyżej opisany i od graniczny Aequivalent na zupełną i nieograniczoną własność właścicielom Dóbr Woli Wysockiej, a podpisani właściciele Dóbr Woli Wysockiej odbierają z dniem Oxisiejszym Aequivalent ten jako wyjątkowo i nieograniczoną własność w fizyczne posiadanie

Jako świadkowie

potwierdzając, że następujący gminy protokół nie podpisali

Jako Oddający:

Gabriel Kotelnik plenipotenciariusz
Tadko Swaniec
Kuba Marcinow Kowalewski wojsk.

Rudolf Urban'ski
Właściciel Dobrosina i D.

Jako odbierający

Lubin Nierabittowski
Franciszek Nierabittowski
Właściciele dóbr Woli Wysockiej i Łaniewka

Wiktor Siemiakowski
Przewodniczący Komisji

Comit Lub in Linnifurfer Ansfurtingung
aufgenommenen Protokoll beschloffen und
im Hauptzize uel Linnifurfer, und intaynumm.
am 18ten Linnifurfer Protokoll, beschloffen.

Kamczek von 18^{ten} October 1862.

Stanowski
Jug. Wini

Winiowski
Pawel
Winiowski
Pawel

Sombpitzgungy Fothkiew am 14. Juli 1863.

Wysokie Namiestnictwo Dekretem
dnia 6^g Maja 1863 do l. 17365 parcelę
pod N. 4456 w objętości 1134 ^{1/2} w ekwi-
walent Dworowi przynależny wieś,
gwieźdz, ponieważ ta parcella do
ekwiwalentu nie należy, a tegoż
ekwiwalentu wyłączyć, i odgrani-
czyć nakazać.

Wskutek wyłączenia wyżej wspomio-
nej parcelli z ekwiwalentu Dworo-
wi przynależnego i odgraniczonego
następująca odmiana w odgrani-
czeniu okazuje się:

Od kopca 6^g ku wschodowi w odle-
głości 75⁰ jest kopiec z pogranicznym
palem pod N. 6^a, od tegoż ku po-
łudniowi w odległości 1^{1/2} jest ko-
piec z pogranicznym palem pod
N. 6^b od tegoż ku wschodowi w
odległości 24^{1/2} jest kopiec z po-
granicznym palem pod N. 6^c, od
tegoż ku wschodowi w odległości
26^{3/4} jest kopiec z pogranicznym

f.

pod N. 6d, od tegoż ku wschodowi
 w odległości 44⁵/₁₀° jest kopiec x pogran.
 polem pod N. 6e, od tegoż ku pół-
 nocy w odległości 31⁵/₁₀° jest kopiec
 x pogran. polem pod N. 6f, od
 tegoż ku wschodowi w odległości
 376⁵/₁₀° jest kopiec x pogranicznym
 polem pod N. 7, a od tego kopca
 w dalszem odgarnięciu nie ma
 żadnej odmiany.

Tedko Iwaniec plenipotent Lubni Mesabitowski
 Kuba Marcinow Kowalowski Francuski Mesabitowski
 wojt.

Jako świadkowie stwierdzamy,
 że podpisy naprzecygli

Wojciech Wisniowski
 Les Tmarowski

Pouit Das Protokoll entfloffen und gefundigt.
 D. u. S.

Stanowski
 Jungmann

Wausch
 Pafel

St. Wisniowski
 Schriftführer

vertaler /

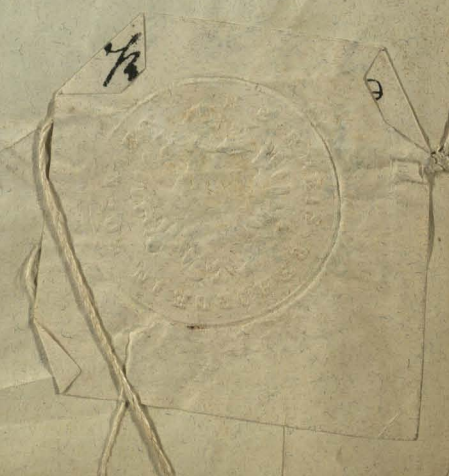
N. 36646.

Wohingende Instrumente sunt daten 14 Juli 1863. beigefolgten
Kaufvertrages, betreffend die Erbteilung der Fuzalla J.
4456. und dem der Gesellschaft zugefallenen Erbschaften sunt
den, einen wesentlichen Bestandteil dieses Ortes bildenden
Flurstücken sind mit dem Lande besätigt, erst die am 1.
Lagen 2 Parzelle und 4 Lagen 4. Parzelle wogegen die Landstücke
wegen der dort wogegenfallenen Erbschaften wogegen
wanden, sind die Erbteilung der in dem Erbschaften der
Gesellschaft daten, dem Landesbesitzer Leopoldine Konstante gas
sonden Anteile Fuzalla J. 4453. 4451 und 4452 beiden zwischen
dem Landesbesitzer und dem Eigentümer, von Wola wysocka
abwandelnden Erbschaften für gültig erklärt sind.
von dem ob. Ratsherrn.

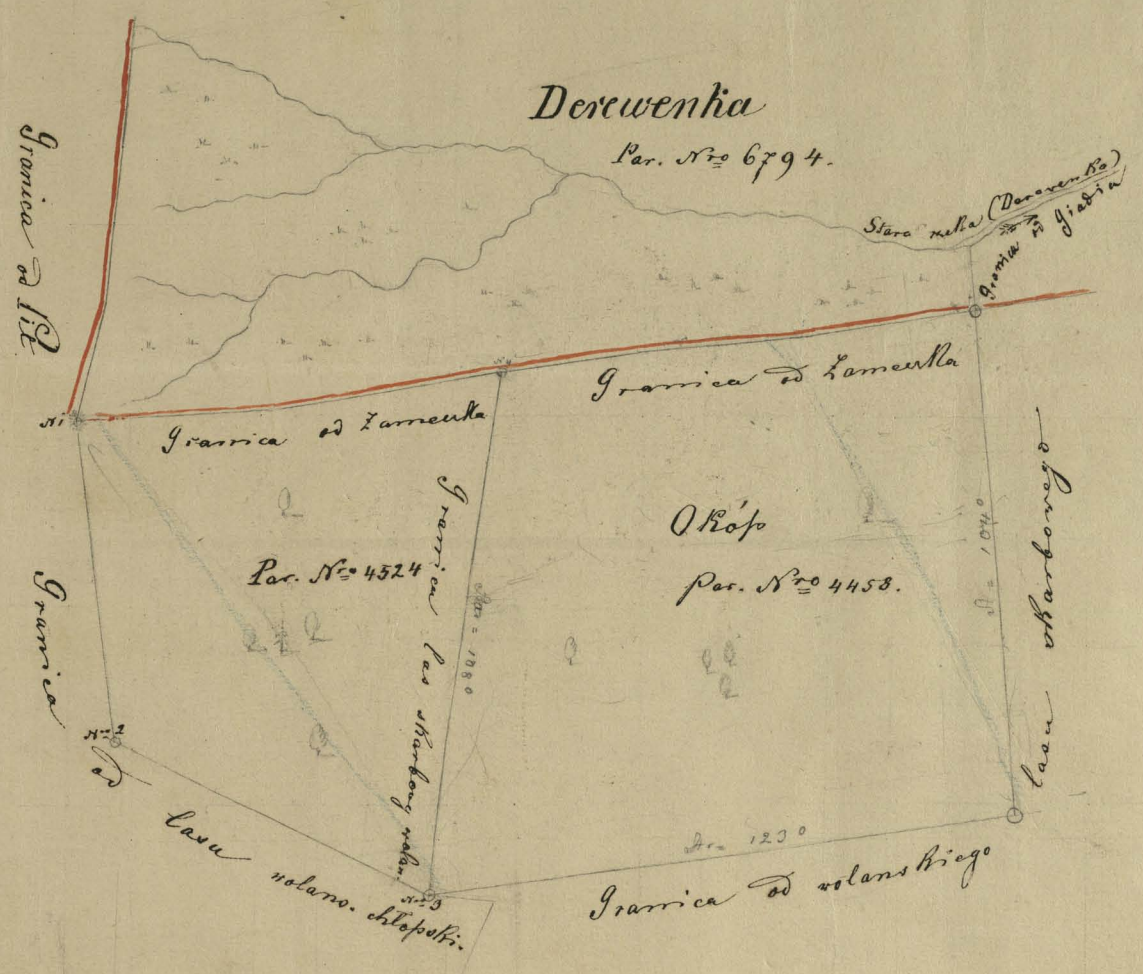
Lemberg den 14 August 1863.

von ob. Ratsherrn.

Chukhry



Limno
Cpov. Tomasiis
3 mapy -
2 roki . 2





Pity

Zameczek

Las nalezacy O.O. Bazylianom w Zoltkwi

Pod Luhem

Pod Luhem

Bazylianskie

Ekwiwalent dworski

Pity

Pryt

Las nalezacy O.O. Bazylianom w Zoltkwi

Linia odgraniczajaca Ekwiwalent dworski od nieprzeznanej osi lasu

Kuc

Ekwiwalentu

Zameczek

Stawisko

Lipina'er Gründe

Aekwiwalent dworski

Za kamiennym krzyżem

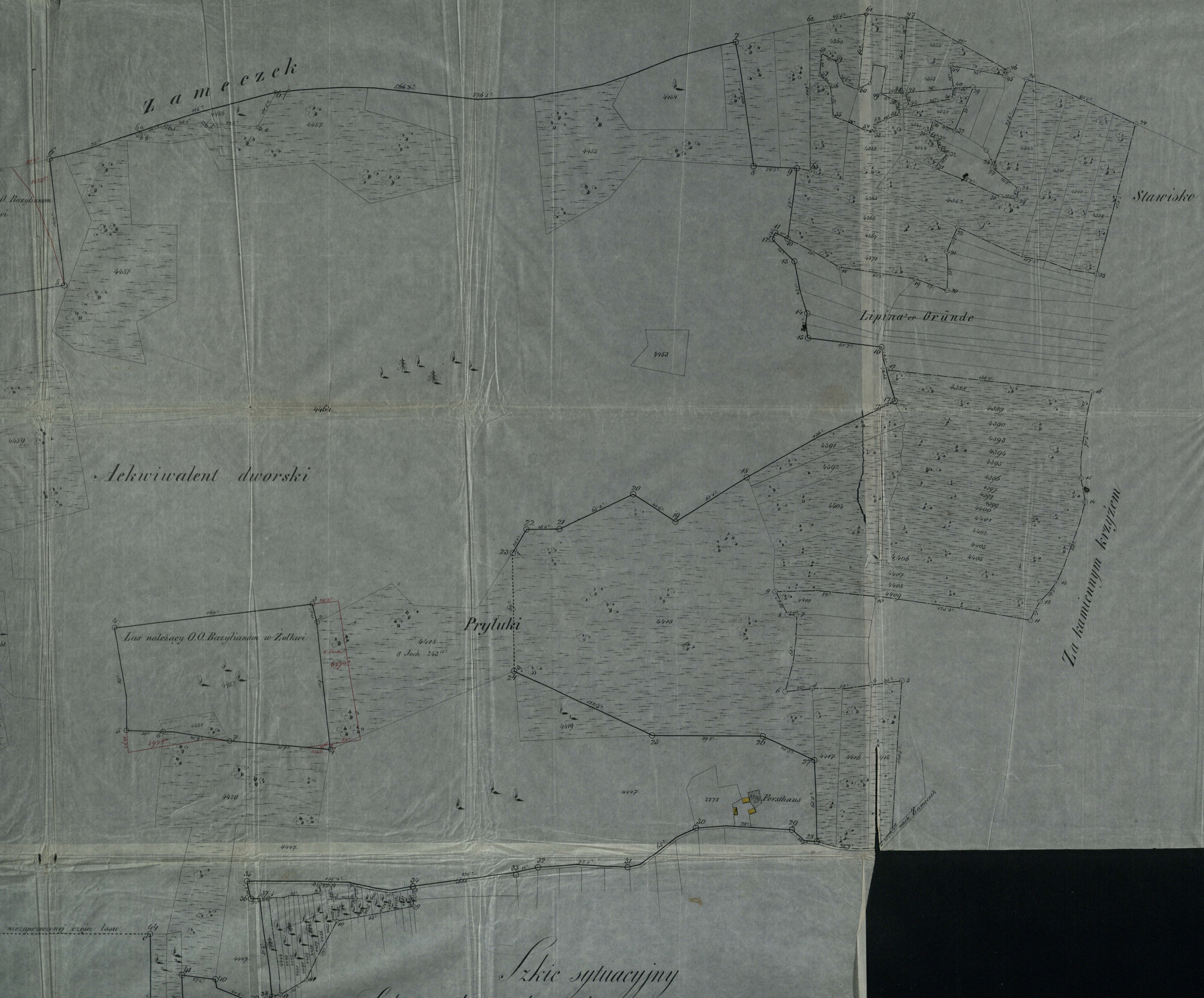
Pryluki

Las należący O.O. Bazyljanom w Zolkwi

Försthaus

nach kamieniacz

Szkic sytuacyjny





Szkic sytuacyjny
Ekwiwalentu dworskiego i gromadzkiego
we wsi
Woli wyszeckiej.

namalowan, abgemaßt
u. gezeichnet
L. G. G. G.
J. G. G. G.

Jako świadkowie
potwierdzając, że za
stejny gminy protokół
nie podpisali

Jako odbierający
L. G. G. G.
M. G. G. G.
i L. G. G. G.

Władysław Sobowina
Władysław Sobowina
Władysław Sobowina
Władysław Sobowina

№ 3646.

Opisano kł. (Katastrall) als Grundbesitz-Übersicht
mit beigefügten Grundbesitz, und sind vorliegende,
sinnvolligsten Besondere des Grundbesitzes.
Grundbesitzes und Verhältnisse grundbesitzes von
15 Oktober 1861 bildende Pläne mit dem Konsent
bestehend, daß die ursprüngliche in der dem Grundbesitz
gefallende Grundbesitz eines anderen Grundbesitzes
als dieses nicht gesondert und demselben beigefügt werden
und daß die Abgrenzung denselben dem Grundbesitz beigefügt
Grundbesitzes gegeben, dem letzteren daselbst konsent gegeben
Grundbesitzes 4458, 4459 und 4460 wegen dem dritten diesem Konsent
und dem Grundbesitz abwechselnd und beigefügt den vom Konsent
befugten Grundbesitz nach beigefügten Grundbesitzes für ungültig
erklärt wird.

Lemberg den 14. August 1863.

Der k. k. Hofrat
L. G. G. G.



Władysław
Sobowina

Septentrio



Zuhre



Telahr



Steniatyr



Zerniki



Zimno



Occident Meridies

60 20



Mapa ^HErmitium
Intra Bona Zimno
Talenon Domini
Fermili et Semakim
Incentium

Favai: domus.

N. 44 (c)

Occides.

Mendes

Septembris



Hobkie.

Brod Fiobecki.

Droga do Laszczowa z Hopyk

Pieniany.

Brzezina Laszczowska.

Laszczow

Staw Laszczowski.

Btota

Btota

Zimno.

Staw Zimlan'ski

Mlyn.

Mostek.

Mostek.

Debina

Laszczowska.

Ralyczow.

Zerniki.

Ostrow.

Droga do Kmiczyzna

Droga z Vhuwka do Posa

Btota

Btota

Vhuwek.

Seniatyn

Staw Seniatynski

Brzezina Seniatynska

Oriens

24

Franc. Jomus.
No 247 (B)

Oceide 20

26828 4
11822 2

Hobla
Brod



Droga do Gmystawic

Droga talozi do Lajcu
Brexian

Droga do Lajcu



Lajcu

Blota

Blota

Blota

Blota

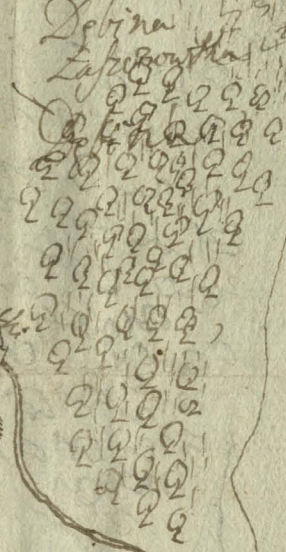
Droga z Hopkiego do kmiczyc

Droga z Zimno

Mercis
Pocnam



Zimno



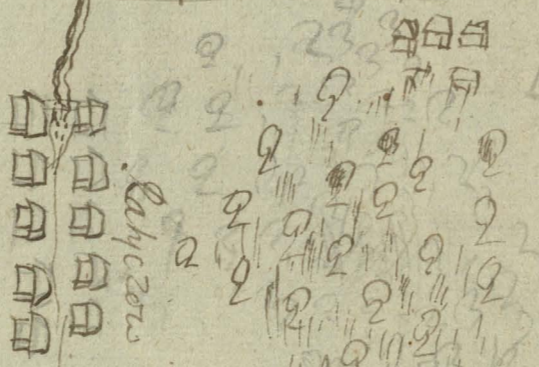
Septem brice

Rzeka od Ntyna

Staw Wielki

Stare Stawisko
alias Orhow

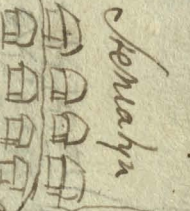
Rzeka Ktore Granicey



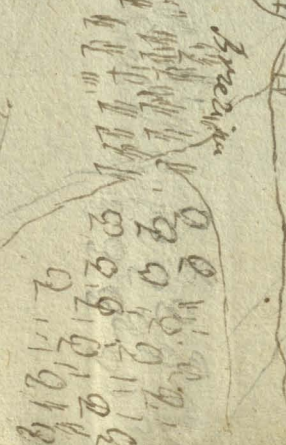
Zamek



Granica Senialna



Zemiki
Orstis



Oron...
Lombus

Handwritten notes in the top right corner, possibly including a date or location.

Handwritten notes in the top right corner, possibly including a date or location.

Mappa Fin
lancka

Favic: Jomus
n. 44 (a.)
(a.b.c)



Handwritten notes on the right side of the map, possibly describing the settlement or the map's origin.

58

Oron...
Lombus

Wyrażonych poniżej Szanownych Obywateli powiatu Sturrowskiego, lub
 w Ich niebytności Ich M. Panów Reprezentantów Dominikalnych
 lub Zastępców, mam honor upraszać, aby odebranie przytoczonego
 tu listu okólnego, w rubryce do tego przeznaczony, podpisem za-
 świadczyli raizyli. W Kriacu dnia 14 maja 1823.

Sadeusz Wasilenski

Nazwiska Miejsc	Nazwiska Szanownych Obywa- teli.	Dzień ode- brania okólnego listu.	Podpisy.
Zocrow	JW. Grabma Komarricka		
	WJ. Dziekan Zastyrzec	dnia 14 ^{go} Maja 1823	K. Zastyrzec
Strutyn	W. Bystronowski		
Lemiszowce	W. Lueger	dnia 15 ^{go} Maja 1823	Lueger
Snowiez	WW. Morawscy	15 ^{go} Maja 1823	Morawscy
Dyków	W. Ochanowicz	15 ^{go} Maja 1823	Ochanowicz
Pleszmany	W. Wierszchowski	15. Maja	W. Wierszchowski
Stawna	W ^o Padlewska	15 ^{go} Maja 1823	M. Madlewska
Urwów	WJ. Wierzejki	15 ^{go} Maja 1823	Wierzejki
Cecowa	W. Lewandowski	15 Maja 1823	Lewandowski
	W. Chotodecki	15 Maja 1823	Chotodecki
Zborów	WJ. Proboszcz R. d.	15 Maja 1823	Adelbert Dodolci Administrat
Jawiszowce	W. Brodzki	15 Maja 1823	Wierzlat w domu W. Brodzkiego
Meleniów	W. Niedziński	16 Maja 1823	Skazał w domu W. Niedzińskiego
	W. Putiatycki		mirasł w domu Putiatyckiego
Stuhów	W. Niedzwiecki		mirasł w domu Niedzwieckiego
Kabarowce	W. Kriegshaber	dnia 16 ^{go} Maja 1823	mirasł w domu Kriegshabera
Kudynowce	W. Chotodecki	16 Maja 1823	Skazał w domu W. Chotodeckiego
Olejów	JW. Grabia Paworowski	16 Maja 1823	17 Maja 1823 Olejów
Manajów	W. Kłodnicki	16 Maja 1823	niebytności podpisie Jarosław Miel
Perzeczynki	W. Pokubynski	16. Maja 1823	Pokubynski
Białogłowy	W. Pawłowski	17 Maja 1823	Pawłowski
Jerzyna	W. Bochenński	16 maja 1823.	Bochenński
	WJ. Proboszcz r. d.		
Zatoście	JW. Hr. Mateusz Mięczyński		
	WJ. Proboszcz R. d.	17 Maja 1823	H. Pawanowski

Nazwiska Miejsc	Nazwiska Szanownych Obywateli	Dzien ode- brania okle- nego listu	Podpisy
Zagórze	W. Sweryński	Wniebności W ^o Socynskiego	Andrzejowski mandat
Serdec	W. Turkutt	Wniebności W ^o Wierzbickiego	Dąbrowski mandat
Jasionów	W. Kamiński		
Piemiaki	JW. Arabina Miączynska	Wniebności JW Arabiny	Koleński Represon Doming
Kruhów	W. Ryfiński	Wniebności JW Arabiny	Koleński Represon Doming
Kotów	JW. Arabia Starzeński	Wniebności JW Arabiny	Koleński Represon Doming
Sasów	W. J. Proboszcz Rit. lat.	Wniebności JW Arabiny	Koleński Represon Doming
Chylczyce	W. Rybczyński	Wniebności JW Arabiny	Koleński Represon Doming
Począpy	W. Modest Dulski	Wniebności JW Arabiny	Koleński Represon Doming

Wniebności JW Arabiny
 Koleński Represon Doming
 Kruhów
 Kotów
 Sasów
 Chylczyce
 Począpy

