

Оссолінські колекції.

CD – диск виконано в рамках угоди укладеної з квітня 2005 р. між Львівською науковою бібліотекою НАН України у Львові і Національним Закладом ім. Оссолінських у Вроцлаві.

BOss Rkps 17089/II.

Papiery Gabinetu (Oddziału) Sztuki Lwowskiej Filii
Biblioteki Akademii Nauk Ukraińskiej Socjalistycznej
Republiki Radzieckiej z lat 1940-1941.

Ukr., pol. 1940-1941. K. 142.

MANUSCRIPTA
INSTITUTI OSSOLINIANI

II. 17089

1

Projekt pracowni badań nad sztuką
w Filii Kijowskiej Akademii Nauk we Lwowie

Pracownia ma być ośrodkiem badań:

- a/ nad twórczością artystyczną jako pewną dziedziną ludzkiej kultury w związku z całokształtem kultury,
- b/ nad teorią i filozofią sztuki w jej historycznym rozwoju poczynając od Platona, Arystotelesa i estetyki staroindyjskiej aż do teoretyków współczesnych,
- c/ nad historią sztuk plastycznych /malarstwo, grafika, rzeźba, architektura, sztuki zdobnicze/.

Ponieważ we Lwowie istnieje Zakład Historii Sztuki w Uniwersytecie im. I. Franki, nie istnieje natomiast żadna instytucja poświęcona specjalnie grupom zagadnień wymienionych w punkcie a/ i b/, w naszej pracowni na tamte dwie grupy zagadnień byłby położony specjalny nacisk.

Ze względu na stopień ogólności zagadnień, materiały zebrane w pracowni dałyby się podzielić na trzy działy:

I. Dział ogólny.

Pojęcie sztuki. Zagadnienie genezy sztuki. Teorie rozwoju sztuki. Ogólna teoria sztuki - w różnych koncepcjach.

Stosunek sztuki do innych dziedzin ludzkiej kultury:

- | | | |
|-----------------------|---|----------------------------|
| twórczość artystyczna | a | religia i magia, |
| " | " | a życie seksualne, |
| " | " | a formy produkcji, |
| " | " | a formy życia społecznego, |
| " | " | a walka klas. |

Spółeczna rola sztuki z punktu widzenia marksistowskiego poglądu na świat.

Estetyka i psychologia przeżyć estetycznych. Zależność przeżyć estetycznych od środowiska społecznego.

Ten dział ogólny dotyczyłby sztuki we wszelkich przejawach, nie wyłączając muzyki, tańca i poezji.

17089/



17089/II

II. Sztuki plastyczne

Ten dział obejmie historię i teorię malarstwa, grafiki, rzeźby i architektury. W przyszłości można go będzie rozszerzyć, obejmując również "plastykę dynamiczną", tj. taniec, teatr i film. Wówczas w zakresie pracowni znalazłyby się wszystkie typy sztuk przemawiających za pośrednictwem wzroku.

Zbiory pracowni w tym dziale objęłyby:

- a/ dzieła o charakterze podręcznikowym i encyklopedycznym,
- b/ monografię z dziejów sztuki,
- c/ dzieła dotyczące tła społecznego i gospodarczego dziejów sztuki,
- d/ reprodukcje i albumy,
- e/ czasopisma.

III. Sztuka lokalna

W specjalny dział zostałyby wyodrębniona sztuka Lwowa tudzież jego bliższych i dalszych okolic.

K a t a l o g r z e z o w y zostanie sporządzony w taki sposób, aby ułatwić zarówno badania historyczne jak i badania z zakresu ogólnej teorii sztuki, tzn. katalog ten będzie budowany zarówno według krajów, epok i dziedzin sztuki /np. gotycka architektura Francji, holenderskie malarstwo XVII wieku, futuryzm, realizm socjalistyczny Z.S.S.R., grafika polska i tp./ jak według zagadnień /np. ekspresja w sztuce, geneza sztuki, społeczna rola sztuki i tp./

Dzieła, które znajdują się w podręcznej bibliotece Muzeum Zakładu Ossolińskich nie zostałyby przeniesione do Pracowni /z wyjątkiem dubletów/ ale ^{byłyby} ~~zostały~~ uwzględnione w katalogu Pracowni i osoby studiujące w Pracowni mogłyby z nich korzystać. Tak samo zostałyby z czasem uwzględnione w katalogu Pracowni dzieła, znajdujące się w Zakładzie Historii Sztuki Uniwersytetu im. I. Franki oraz w bibliotece Muzeum Przemysłowego.

Na lokal Pracowni składałyby się 3 pokoje:

- 1/ sala pracy, 2/ magazyn książek i 3/ niewielki pokój kierow-



nika pracowni. Przy wyborze lokalu wartoby się liczyć z możliwością urządzania odczytów w sali pracy. Mam na myśli cykle odczytów bądź na tematy ogólne bądź monograficzne. Z tego względu pożądany byłby w pracowni epidiaskop i ekran.

/ St.Ossowski/

L w ó w, dnia 2 lutego 1940.

tow. Gemblerowicz

Pracownicy nauki:

1. St. Ossowski będzie się zajmował specjalnie estetyką, teorią sztuki i zagadnieniami społecznymi związanymi z twórczością artystyczną
2. Tow. Blumina — dział historii sztuk plastycznych i ikonografii.

Lokal

2 pokoje przeznaczonych na bibliotekę z zakresem historii sztuk plastycznych i ikonografii, na zbiór rycin i na ekspozycje artystyczne

1 pokój na bibliotekę z zakresem estetyki, teorii sztuki i socjologii sztuki

1 pokój na pracownię dla czytelników.

Plan pracy dla tow. Ossowskiego

- a) zebranie odpowiedniej biblioteki (poszukiwania w bibl. Ottobrunum, Baworskich Sewerskich i t.d.)
- b) opracowywanie przewodnika bibliograficznego według zagadnień.

St. Ossowski 1940

1. W zakres zbiorów. Oddzielną sztukę wchodzi, oprócz ^{książki} wydawnictw ilustrowanych dzieł i ~~zakresu~~ ~~teorii i historii sztuki oraz~~ albumy grafiki artystycznej i ~~reprodukcyjnej~~ mechanicznej, fotografii, porażkowe plany graficzne, afisy artystyczne.

wymunki)

2. Album stanowi jednostkę bibliograficzną, jeśli posiada wstępu, kartę tytułową, spis zawartości i numerację porządkową planów — choćby nie były one objęte wspólną oprawą. W tym wypadku otrzymuje album jeden N^o inwentarowy, który się powtórza na każdej planów, natomiast ~~każda~~ każda z planów otrzymuje oddzielne ~~każdy~~ ~~tytułowe~~ katalogowe, odnoszące się do autora i osoby lub przedmiotu przedstawionego.

3. Albumy, ~~nawet~~ ~~opracowane~~ w jeden tom, ale ~~stworzone~~ ~~z~~ ~~jednego~~ stworzone z jednego składowego przez połączenie w jeden tom ^{lub wymiarków} różnych pochodzenie, nie stanowią odrębnej jednostki bibliograficznej.

karty plansy należą traktować jako jednostki odrębne,
choćby ^{forma} albuma została uadod zrehabrowana w całości.

4. Slicowniki stanowiące artystów, sctambuchy
i pamietniki ~~traktowane~~ ~~traktowane~~ ~~by~~ ~~inim~~
należą traktować jako samodzielne jednostki
bibliograficzne.

5. Plany graficzne, chociażby nawet to, czy ty
są ^(w cykle) ~~traktowane~~, jeżeli nie zostały potraktowane przez
autora jako ^{wchodzące w skład albumu} ~~albumy~~ ~~zależny~~ ~~zależny~~, t. zn. rozpo-
znane karty tytułowe i numerami pomyślnie-
wymi, należą uważać za odrębne jednostki.

6. Ryciny oryginalne oraz ilustracje i plany
wydawnic albumowych, jeżeli zostały wy-
dane osobno, należą uważać za odrębne
ponyż bibliograficzne. Jeżeli mają lub
plakat składa się z kilku części, wszystkie razem
stanowią jedną ponycę bibliograficzną, i otrzymuje
jeden nr. ⁱⁿ inwentarowy ^(oraz próba albumu)

7. Ilustracje artystyczne mające w książkach stanowić
również odrębne jednostki bibliograficzne

8. Katalogi i inwentary całego materialu i ich historyjnego poszerzenia.
Odrębnie traktować w inwentaryze.

III. Struktura personalna.

Etat personalny Oddziału Sztuki obejmuje trzech pracowników naukowych, będących zarazem konsultantami i jednego pomocnika technicznego, który wykonuje częściowo pracę laboranta.

Podział czynności publicznych jest następujący:

a.) Kierownik, który poza ogólnym kierownictwem jest zarazem konsultantem w zakresie historii sztuki ze szczególnym uwzględnieniem sztuki średniowiecznej, architektury, malarstwa oraz z ekspertyzą. Kierownik Oddziału jest członkiem Rady Naukowej (Kartynowej, Srebrnej, Galeryjnej) we Lwowie.

b.) Asystent kierownika prowadzi prace naukowe, zarządza biblioteką podręczną, oraz jest konsultantem w zakresie teorii sztuki, sztuki ludów i sztuki wotywnej i epigraficznej.

c.) Starszy pracownik naukowy pomaga w prowadzeniu pracowni naukowych, zarządza zbiorami graficznymi i fotograficznymi i jest konsultantem w zakresie historii sztuki ze szczególnym uwzględnieniem sztuki barokowej, sztuki ziem zachodniej Ukrainy i doświadczenia oraz sztuk rzeźbiarskich, oraz z ekspertyzą w tym zakresie. Starszy jest członkiem Rady Naukowej Muzeum Przemysłu Artystycznego we Lwowie.

d.) ~~Asystent~~ w zakresie czynności pomocniczych technicznych, poza tym nadzoruje prace w obszarze konserwacji dzieł sztuki, ~~prace~~ ^{prace} konserwacji i konserwacji zbiorów.

Ten stan personalny jest wobec zakresu obowiązków i ^{czynności} ~~zakresu~~ Oddziału ~~nie~~ ^{nie} wystarczający, ponieważ istnieje potrzeba pracowników naukowo kwalifikowanych i konsultantów do wykonania czynności, ~~które~~ ~~nie~~ ~~zostają~~ ~~w~~ ~~zakresie~~ ~~czynności~~ ~~publicznych~~ ~~pracy~~ ~~oddziału~~, nie wymagających specjalnych kwalifikacji, oraz innych ich od właściwych zajęć, którym siłowo komisji miedzienniczej pracownicy pełnią swoje obowiązki, co się widzi na przykładzie jest nieporównanie. Dlatego też należy wkrótce wprowadzić w życie stan personalny o trzech bibliotekarzy i dwóch asystentach, którzy poza typowymi pracami mogliby być użyci do inwentaryzacji i katalogowania zbiorów graficznych i fotograficznych, a także w szczególności w zakresie uwzględnienia unifikacji i innych kolekcji i nowe metody, które ^{na razie} praktycznie mało dostępne.

IV Страноведение на збутищені

Образ праце на поданіе плану кваліфікацій предстваняч
на ррр Дирекції бібліотеки і при утз затвердженых.

Дат савп справованса і оценок оддієтн предстваняч на Дирекції.
кваліфікацій ^{міністерств} на ррр секретаря наумовою.

MEMORIAL FOR THE

ОСНОВНИЙ ФОНД .-

тов. Зембарович

Мистецтво з го мережкою у тов. Зембарович

1. Альбоми репродукцій, фоторепродукції та знімки, окремі художні відбитки, листовки з питань : архітектури, скульптури, малярства .-
2. Гравюри, естампи , ілюстрації.-
3. Портрети керівників партії й уряду знатних людей, стахановців, орденосців письменників, діячів мистецтва і науки .-
4. Ілюстративний матеріал з історії ВКЛ/б/. а також з історії кол. Росії та інших країн світу - 2-й прим.-
5. Карикатура , ^{ув}тарж
6. Плакат художній / крім плаката рекламного, ділового, технічного, санітарно-гігієнічного /.-
7. Матеріали з питань : декоративного мистецтва, орнаменту, театральних декорацій і костюмів : художнього оформлення життя, одягу, меблів , тканини : художнього оформлення килимів, шпалер, фрески, скла, вітражів, фарфору, амалі, таракоти, ^нбронзи : художнє оздоблення зброї та інш. по УРСР. Вичерпно .
8. Репродукції театральних постановок художніх кадрів, кінофільмів і т. інш .
9. Класики марксизму -ленінізму про мистецтво -2-й прим.
10. Література з історії образотворчих мистецтв і творчості окремих майстрів, зокрема по УРСР .- *Фелікс*
11. Література про художні музеї, путівники, довідники і каталоги музеїв і галерей. .-
12. Бібліографія з питань мистецтва - I - й прим. -
13. Періодика з питань мистецтва за затвердженим списком .-
14. Словники художників .
15. Загальні енциклопедії .-

*Відд. Ісич
Надв. Іс
Ісич і ад. Ісич*

ПРИМІТКА : Література, назначена в п.п. 2-7 збирається всіма мовами .-

Profil.

Wzrost górnika artystki obejmują następujące dziedziny:

- 1) Teoria sztuki i estetyka
- 2) Architektura
- 3) Malarsko rzeźbiarstwo (obraz olejny, akwarelami, pastelowo, ^{szkocki portretami,} rycinami) i monumentalna (freski, sgrafitti)
- 4) Rzeźba figuralna i dekoracyjna
- 5) Medalierstwo
- 6) Grafika artystyczna (rycie, drzeworyt, litografia, plakaty, i t. d.)
- 7) Sztuki dekoracyjne
 - a) malarsko
 - b) tkaniny (gobeliny, dywany, kilimy, i t. d.)
 - c) ceramika i szkło
 - d) witrażownictwo i emalierstwo
 - e) rzeźby medalowe (insygnia, odznaki, kampanie i t. p.)
 - f) historyjologia
 - g) krawiectwo i jej estetyka
 - h) przedmiotowo (artystyczna rzeźbienie drzewa i kamienia)
- 8) Sztuka ludowa
- 9) Teatr (dekoracja, kostiumy, reżyseria, gra aktorska)
- 10) Kino " " " " " " problemy techniczne.
- 11) Fotografija artystyczna.
- 12) Malarstwo i kalendarstwo

WYDZIAŁ
 KOGA
 WYDZIAŁOWYCH SIEMIANEK
 ZBIORNIK KOG

1. Teorija: estetika, ogólna nauka o sztuce i Technika

- Klasy marksizmu i leninizmu o sztuce
- Estetyka, ogólna, ogólnie nauka sztuki i jej powiązanych dziedzin (Architektura, Malarstwo, Rzeźba, Grafika, Sztuka dekoracyjna, Teatr, Kino; Fotografija artystyczna)
- Sobremniki i nauka Techniki powiązanych dziedzin sztuki i konserwacji dzieł sztuki

2. Historija sztuki od czasów najdawniejszych aż do chwili obecnej.

- Historija sztuki ogólna: powiązanych jej dziedzin; twórci powiązanych artystów.
- Krytyka artystyczna.
- Dokumentacja (materiały historyczne, pamiętniki, korespondencja).

3. Topografia sztuki.

- Inwentaryzacja dzieł sztuki
- Monografie krajów, prowincyj, miastowości i t. p.
- Muzealnictwo (drużyna, organizacja, Technika pracy, monografie zbiorów)
- Katalogi, przewodniki po galeriach i muzeach, albumy i t. p.
- Katalogi wystaw
- Katalogi zbiorów prywatnych i aukcyj.

4. Ikonografia

- Sobremniki ikonografji, monografie i t. p.
- Dziela literackie majace podstawowe znaczenie dla ikonografji (mitologje, księgi religijne i t. p.)
- Wydawnictwa albumowe z dziedziną ikonografji.

5. Bibliografija i biografija

- Kompendja bibliograficzne
- Katalogi rozumowane dzieł, wydawnictw artystycznych
- Opracowania krytyczne z dziedziną bibliografji
- Wzrostki artystów

6.) Druka ludowa

- a) Wydarstwa materialne
- b) Spracowania

7.) Encyklopedje i Sborniki

- a) Encyklopedje ogolne i specjalne
- b) Sborniki techniczne i drudze wiazane z sztuka
- c) Sborniki jazykow obcych

8.) Periodica a rakruu sztuki wplyw sadniodowozego spisu.

9.) Teatr i kino

- a) Historia
- b) Dekoracja i kostjum
- c) Rezyseria
- d) Gra aktorska
- e) Problemy techniczne

10.) Ksiazka artystyczna.

Wielki wydarstwa bez wgladu na tresi o bogatym wyposażeniu ^{artysty} technicznym.
(ilustracja, odaba, oprawa)

11.) Materialy ilustracyjne.

- a) Grafika artystyczna (rtucz, drzeworyt, litografia, autotypia, i t.d.)
- b) Rysunki i szkice, ^{intermedialne} wzornictwo wiazane z dekoracja, ksiazki
- c) Reprodukcyjne mechaniczne i fotograficzne



- c.1) drudze sztuki
- c.2) podoty kromokich farb i mas, mazy drudzy, stachanowic, ordonowic - fazy, drudzy na folie maki i adki
- c.3) ilustracja i drujor D.K.T.(S), i historii Rosji i innych krajow
- c.4) kandydaci i gretka
- c.5) reprodukcyjne przedawic drudalazy, odjiccin hinoze i i.
- c.6) widoki (mizjowicic) typy, secny obzawicow (pradnik, unozysticic, manifikacje, raby, ypod)
- c.7) raby i ydarzenia historyczne.

11.)

d.) Fotografija artystyczna.

e.) Glabed artystyczny (z wyjątkiem reklamowego, technicznego i i.)

12) Diapozytywy i negatywy rdzi i druidrin; objętych ogólnym ~~zakresem~~ profilem Oddziału.

CE
KOGO

ME GŁOWIE
MAGROBOSKICH SIEMIANEK
SZKOLENIA KOF

Diggia Museneba Ippokir

Obcar Digg. M. odinmas swignora giranku:

1) Ippokir M. i eceanku

2) Ippokirka.

3) Marapeto masarobe (kapana masarani, akbaria, pasera, dimi...
Fupa, kuroboku popopetobi, pucyuku)
i Mosyusarane (fepaku, bidpanti)

4) Ippokirka Chyrotupa giranku i Dekopanku

5) Megari

6) Musenka yadpiku (ecanku, yabnoku, gyeboke,
Mitorapira, Iwakas. i i.)

7) Dekopanku musenke

a) Medri

b) Ekaniaku

c) kepanika i akoo

d) sobelipeto i emari

e) mesachi byodu (marapeto, ligrub, koubu,
kapabo)

f) kuroboku

g) kuroboku sa ai eceanku

h) zbruka (musenke zgodnimo zbruki)

- 7) ~~Periodica krajowa i zagraniczna~~
- a) Anegdoty i opowiadania
- b) Powieści i powieści obce
- c) Powieści Techniczne.

independently

independently

8) ^{independently} Periodica krajowa i zagraniczna wedy. etnicznej i spisu.

9) Wzrost i rozwój literatury w Polsce o bogactwo i różnorodność artystyczną (ilustracje, ozdoba, opisy)

10) a) Grafika artystyczna (styl, karykatura, drzeworyt, linoryt, atypy)

b) Rzeźba i jej wyznaczniki w sztuce i dekoracji wnętrza

c) Grafika Reprodukcyjna (mechaniczna) 1) linoryt, 2) ~~litografia~~ ^{litografia}

3) = (3)

4) = (4)

5) = (8)

6) wady, typy i objawy.

7) rzytmika historyczna

11) d. Fotografia artystyczna

12) e) Plakat (= 6)

13) Teatr i kino

- a) Historia Teatru
- b) Dekoracja: karykatura
- c) Rzeźba
- d) Inne sztuki
- e) Inżynieria Techniczna

8) Народне місце

9) Плат

у (акторів)

Екшнни Публіка

14) Мис. фотоп.

15) Музейництво і колекційне

Основний фонд

1) П. ест. і захарна мушкетерів мис. і Екшн

a)

б.) Зах. зах. Публіка мис. та її окремих гираних

в.) Підприємств з гираних Екшн. Подорожних гир
Мис. і концепції (і) (і) мис.

2) Географія мис. всіх країн і всіх народів і гираних.
Мис. і концепції (і) (і) мис.

a) Зах. мис. зах. і окр. її гираних; (і) (і) мис.
Мис. і концепції (і) (і) мис.

б.) Мис. і концепції (і) (і) мис.

в.) Мис. і концепції (і) (і) мис. і гираних.
Мис. і концепції (і) (і) мис. і гираних.

12) Диагнозы и анализы минералов с гираром
обнадеженными. Приложение
bigg.

Весь текст в центре страницы является бледным оттиском с обратной стороны листа и нечитаем.

ОБЩЕСТВО БОЛШЕ

3) Monografije um.

- a) Invenzionarna delo umu
- б) Monografiji kraj, odseka, Mincebovca i s.g.)
- в) Muzejnikovo (i. icoria, organizac Monografiji zbirka
- г) Razarom, Izobilznuha, no razarcan, i muzean, arhivom
- г) " basabok i s. a
- д) " Izobavnuh zbirka i ciklusi

4) Ekonomografija

- a) Izobilznuha ikonfiji, mona ii
- б) Ictepaypni delo, mo manob osnovu znarimna gna
- в) Arhivom z odcau ikon. (Mioronia, peririni i km.

5) Bida

- a) Rombergii Bidnozapirni
- б) Kpucopni kazarom topib, sa umc. bzabnuh
- в) " Izani z givank Bidno
- г) Arhivnuha arhivom

6) Starozna umcu

- a) Duz. Maserianit
- б) Izobavnuha

ZWIÄZEK KÖL
 MAŁOPOLSKICH ZIEMIANEK
 WE LWOWIE
 KÖLO
 Lp.

7) Етимології та морфології

a) Ам. захальні та стениальні

б) Уровн. еван. з гиря збаван з дас

в) " пусних мов

8) В

9) Метод і кино носетом

Реманція

Мітогені че

10) Кугостема кнурок

Дивідуку бугабунгте доз оурагу на зуміс у дарагому
Міст. опоруленні (інтос., фукрам, фукан)

11) Матеріал історичний

a. Мисо аредік

б) Імунітети і імунітетні ектузи, зокрема збавані

Механізмні ретрорудії та "фототудії"

1) Мисенч. евор.

а) Дуга діючосей, крайдугу, буті, Подучелі сусет
(одрагу, поз аінчійні, сваса, маніфестані, забав
— стор.

1. Назва кафедр; Призвучє імя та по Даякові керівника кафедри; число професорів, доцентів, інженерів, асистентів і лаборантів кафедр.
2. Чи були плани наукові праці кафедр і доцентів наукових працівників кафедр на урядовий рік 1939/40, чи були обговорені на засіданнях Ради факультету і Науковій Раді Університету, як представляється їх виконання, чи була проведена перевірка їх виконання Деканом факультету і Проректором наукової частини; скільки наукових праць виконано ~~на~~ науковими працівниками кафедр в цьому році, скільки з поміж них отримано до збір друком, які є найважливіші наукові твори поміщені в цих працях.
3. Чи є плани наукові праці кафедр і доцентів наукових працівників кафедр на урядовий рік 1940/41 і які є найважливіші наукові проблеми поміщені в цих планах; які є найважливіші поєди кафедри (кабінети, лабораторії, наукова література, поїздки і т. д.)
4. Чи відбуває кафедра засідання по увазі науковим справам, чи проводяться спеціальні семінари; скільки є ~~в~~ аспірантів при кафедрі; які є наукові зв'язки кафедр з іншими кафедрами і науковими установами, чи наукові працівники кафедр є працівниками і членами інших наукових установ.

Габінет мистецтва

Схема організації

I

Завдання: підтримувати ^{та} об'єктувати наукові дослідження над мистецтвом:

- а/ у напрямі загальних питань /естетика, теорія та соціологія мистецтва, соціальні питання, зв'язані з творчістю мистецкою/;
- б/ у напрямі історії мистецтва пластичного всіх країв та народів / у добу середовіччя і часах новітніх / та іконографії;

Це об'єктування відбуватиме ^{с/} упікуванням вказівок бібліографічних, порад та постачанням відповідного книжкового і ілюстраційного матеріалу.

- в/ описка та ^{предметів/} охорона мистецкої та старинної вартості, які становлять майно бібліотеки Академії а є перехорунані у відділах бібліотеки та інститутах.

Обсяг: пластичні мистецтва /архітектура, різьба, малярство/ від кінця античної доби аж до сучасної хвилі.

Науковий апарат становить:

- а/ Бібліотека, котрої підставу становить бібліотека підручна б. Музею Любомірських, а котра мусить бути відповідно доповнена.
- б/ Збірки: графічна та фотографічна у б. Музеї Любомірських та у бібліотеці Павликовських, які мусять бути доповнені зрештою іншими відділами бібліотеки та новими надбаннями головне з області мистецтва російського і українського, які в загальні слабо є у львівських збірках репрезентовані.
- в/ Провідник бібліографічний, опрацьований по питаннях а який був би розбудова каталогу підручної бібліотеки.
- г/ Каталог предметний власних збірок графіки, фотографії и. т.и.

II

Особовий склад

Черівник: Мечислав Гембарович /спеціальність: історія мистецтва пластичного і іконографія/

Заступник керівника: Станіслав Оссовський /спеціальність:
естетика, теорія і соціологія мистецтва/

Бібліотекар: ?

Завідуючий збірками: гравюр, фотографічного м.т.и.: ?

Канічник технічний ?

III

Льокаль

- а/ ? кімнат на бібліотеку та збірки графічні
- б/ робітня наукова
- в/ бюро керівника та его заступника

IV

П л а н п р а ц і

- а/ Організація габінета і розміщення збірок /інвентаризація та каталогованія нових набуток/
- б/ Доповнення збірок: 1/вилученням книжок, гравюр м.т.и. з інших відділів Філії Бібліотеки Академії наук та переказаням їх до Габінета мистецтв;
- 2/ вилученням відповідних видавництв з бюро доповнень;
- 3/ евентуальними закупками найбільше необхідних видавництв, передовсім в літературі наукової російської та української;
- 4/ доповненням збірки гравюр оказами мистецтва російського та українського,
- 5/ опрацьовуванням бібліографічного провісника по питаннях загальних і спеціальних відносно мистецтва.

Габінет мистецтва

Схема організації

I *ма*

Завдання: підтримувати ^{ма}об'єктувати наукові дослідження над мистецтвом:

- а/ у напрямі загальних питань /естетика, теорія та соціологія мистецтва, соціальні питання, зв'язані з творчістю мистецкою/;
- б/ у напрямі історії мистецтва пластичного всіх країв та народів / у добу середовіччя і часах новітніх / та іконографії/;

Це об'єктування відбуватиме впливанням вказівок бібліографічних, порад та постачанням відповідного книжкового і ілюстраційного матеріалу.

предметів/

в/ оцінка та охорона мистецкої та старинної вартості, які становлять мамо Філії Академії а є переховані у відділах бібліотеки та інститутах.

Обсяг: пластичні мистецтва /архітектура, різьба, малярство/ від кінця античної доби аж до сучасної хвилини.

Науковий апарат становлять:

- а/ Бібліотека, котрої підставу становить бібліотека підручна б. Музею Любомірських, а котра мусить бути відповідно доповнена.
- б/ Збірки: графічна та фотографічна у б. Музеї Любомірських та у Бібліотеці Павліковських, які мусять бути доповнені зсобою інших відділів бібліотеки та новими надбаннями головню з обсягу мистецтва російського і українського, які в загалі слабо є у львівських збірках репрезентовані.
- в/ Цровідник бібліографічний, опрацьований по питаннях а який був би розбуловою каталогу підручної бібліотеки.
- г/ Каталог предметний власних збірок графіки, фотографії и. т.и.

II

Особовий склад

Перівник: Мемислав Гембарович /спеціальність: історія мистецтва пластичного і іконографія/

ПРОГРАМА ПРАЦІ КАБІНЕТУ МИСТЕЦТВА

на III квартал 1940 р

Подрібна програма праці Кабінету мистецтва в III кварталі може бути опрацьована після усталення основного профіля Кабінета, справи льокалю, та особових штатів.

Покищо можна лише загально начеркнути напрями його діяльності:

- I/ Покінчення праць над ліквідацією кол. Музею,
- II/ Перенесення збірок Кабінету до нового льокалю,
- III/ Урухомлення Кабінета при удоступленні збірок, Збірки які упорядковані та мають помічний апарат у формі каталогів, доступні будуть з хвилиною відчинення Кабінету.

Якщо час дозволить, приступиться до порядкування та удоступлення нових надбань, котрі наплили в послідних місяцях.

У Львові, 26 Червна 1940 р

Гембарович М.Г./
Керівник Кабінету Мистецтва

Видгін мистецтвознавчої літе-
ратури.

План праці на IV квартал річної
1940 р.

1. Урешаючись робітні нау-
кової протиском 85 грив ре-
бота та уділювання Кон-
сультативу, книжок і уавтор
150 метача.

2. Організування каталогу
на системі десятижний
для нових надутків

3. Давніше перегрупування
книжок, зв'язане з потре-
дами інститута. ^(в укладі)

4. Переклад та перевірка
збірки ^{уавтор} мистів діалогіки
взедущих ^{Діагі Ембон} та Музею Про-
мислового

5 Elka skopo onoroskosa bude
galska parte primisene
— peremete knizok z Big-
giry konjektovane
na ugradsenie novih
spongiv.

6 Tomia v organizovani
vstavki Muzkebirivse-
koi

7 Prigotovlenie vstavki
"Portret u uaskii sfran-
uzovkii XVII na XVIII starii
skizni goravkii plan vstavok Duzi Duphivona za vpravkii

План праці на IV квартал 1940 р.

- 2 ж) Урухомити робітничу наукову проваду 83 днів роботи за уцілю»
всім конкурсантій, книжок і справр., 150 зисем. (Dobroshchii, Semdapskur, Muzeyoznava)
- 3 2). Організувати каталогу на мистецтві державним для нових надучків.
(Dobroshchii 20. I.)
- 4 3). Переробити уклад книжок в Сидлівській бібліотечній для нових
поірад діггію. (Dobroshchii 20. I.)
- 5 4). Перекати, перевірити та уобразити збірку справр. С. Сидлівської Полуму.
ської, (Музей Мислункою Промислу та Марії Івоню. Semdapskur - Muzeyoznava
25. I., 15. XII. 21. XII)
- 6 5). Як скоро опорожнена буде державна часть приміщення, перекати
книжки з Діггію комплектування на укладені нові фонди
- 7 6). Помогати в організованні виставки Мінокультури. (Semdapskur: Dobroshchii)
- 8 7). Приготовати виставку: "Перед у графіні французькій XVII та XVIII сто."
ліття" оскільки загальний план виставок буде дирекцією завершений
(Semdapskur: Dobroshchii)

24 / IX 1940.

М. Семдаскур

2.) kompletování sbírek.

- 1) V práci s vyřazenými konjunktury, spoujajících ~~pro~~ uspořádání sbírek akce
při shazování, přidání jist. věštní hodnoty na dva cel. dla oddělení
fremenných.
- 2) V obecně sbírkách dají si odruce jak literatury o zdanění
artystů a v sbírce ^{odruce} ruské i ukrajinské, o ^{rodinné} ^{domovní} ^{historii} a
blízkého Východu. Souvisí s ^{rodinné} ^{domovní} ^{historii} publikací na ^{rychle} ^{mužské}
úspěchu na ^{úspěchu} ^{mužské} ^{úspěchu} ^{mužské} ^{úspěchu} ^{mužské} ^{úspěchu} ^{mužské}
iných bibliotek ^{úspěchu} ^{mužské} ^{úspěchu} ^{mužské} ^{úspěchu} ^{mužské} ^{úspěchu} ^{mužské}
- 3) Dřív literatury ruské - evropské vyžadují větší ^{úspěchu} ^{mužské} ^{úspěchu} ^{mužské} ^{úspěchu} ^{mužské} ^{úspěchu} ^{mužské}
akce při jist. v sbírce ^{úspěchu} ^{mužské} ^{úspěchu} ^{mužské} ^{úspěchu} ^{mužské} ^{úspěchu} ^{mužské}
segraniční.

Видгіт мистецтв

Програма праці на I квартал 1947р.

I мистец 300, книжковий 800, узагальн 350, консуляції 50.

- 1 Урхванити ризтальнот на протмет 73 днів (Осовскі - Маньковскі)
- 2 Провадити бібліотеку підручнот та доповнюватити камарог система-тичнот (Осовскі)
- 3 4 Теревірка та упорядкованнот заір-ки графіки передраннот з кінцетм гуднот минувшот року з Картин-ноі Галерії (Тендаровскі - Маньков-скі)
- 5 Упорядковуватити фонд книжок не-зінвентованотх оскількити будуть відновідні машки та мтегаскі (Тендаровскі - Маньковскі)
- 6 7 ^{отраждан} ^{ва} Консуляції та ~~задаждженнот~~ ^{задаждженнот} спис-ків бібліографічнотх в міру по-тредити нікити порозуміннот з Вид-гіган бібліографічнотх
- 8 Траитуватити план та смету бібліо-графії історії мистецтвот в за-

сигнур одрачмена у Крајини (Тенда-
рочер-Мароковски)

9. Поправити иконографско сликарство
буреа (Особошки в порозумионо з те-
ророчером)

10. Иконографи Ивана Франка. Порозумио са з Муз.
Д. Франка и ње. Документс в српски масеријив
са зумо сарањовања иконографии Франка, до
акџи пријемљиво в српски кверари. (Особошки)

11. Desiderata: 80 м. Пољумо на кривичку (српср
предмужо 1000 томив ~~и~~ речењо на земли,
негосае сакон пријимљена на нови надужку)
10 тек таи паток на српсрм и 100 аркумив
карсому гра консервацији.

3. Врзубавна карсочека: Перет рањоваеи гавни
кривичковий српср а то номера инвентара,
1-500 (Тендарочер-Особошки)

Програма праці на II квартал 1941 р.

- 1) Урхашити читальню на протязі 51 грив (читачів 250, книговидає 500, зважор 150, консультації 35 - Дюсовські, Маньковські)
- 2) Проводити діалогіку підручну та доповнювати каталог систематичний (Дюсовські)
- 3) Перенести бігдін до нового приміщення (червень 1941 р.)
- 4) Експлуатувати дані діалогікою історії мистецтва в західних областях України (Темдарович-Маньковські) (списати 1000 томиків).
- 5) Списати збірку графічну та інсталяційну Ф. Вислюха, передану Бігдіном Дуконісів (Дюсовські)
- 6) Зінвентувати 10000 зважор, оскільки буде приділена нова сума (керівництво: Темдарович-Маньковські)
- 7) Зінвентувати 2000-2500 книжок незінвентованих, оскільки буде приділений працівник-спец, та оскільки Бігдін одержить папір - доси книжки лежать на землі (керівництво М. Темдарович)
- 8) Співпраця з Бігдіном і діалогікою, в міру потреби експлуатувати довідки діалогічні, співпрацювати при краєзнавчій картотеці, коли праця та зачеться.

- 9) Інвінтовані з Музейом Книги, покарті при експозиції історії книжкової та справ XIX і XX ст.
- 10) Інвінтовані при укладанні ви-ставок.

I План організаційної праці Відділу Мистецтва на рік 1941.

- А) Урешлювання наукової роботи на праці цілого дня за виїзком вихідних днів та расу потрібно на перекесення Відділу до новою поміщеня.
- Б) Доповнення мережі бібліотеки та каталогів: азбучного і реального
- В) Приступлення до інвентування та каталогування нових прибутків з ділячки графіки і фотомографії
- Г) Євентуальна участь в організуванні вистав.

II План науково-дослідної праці Відділу.

- А) Викрацвання акадентної бібліографії історії мистецтва на землях Зах. України. (Архитектура, малярство, скульптура, декоративне мистецтво). (Тембарович - Мамлюковський) Втрачено ¹⁹⁴¹ ₁₉₄₁
- Б) Бібліографія народного мистецтва на землях Зах. України. (Оссовський - Тембарович).
- В) Доповнення іконографії Міцкевича, та ілюстрації Міцкевича. (Оссовський в порозумінні з тов. Селковичем і Відділом бібліографії)
- Г) Іконографія Франка - (в порозумінні з тов. Дорошевою і музеєм Т. Франка)
- Д) Ілюстрації Франка - (в порозумінні Ек. Биче.)

III Індивідуальна праця наукова працівників Відділу.

- А) Тембарович: Теоретика архітектура ч. I. Вітрукцій. (14 місяців)

Б) Особливий: Французьке мистецтво
 з епохи „весни народів“ в карикатурі
 Г. Домієра на фоні тотальної політичної
 літератури і сучасних речей. (16 місяців)

В) Мамьковський: Студії з обсягу мистецтва
 і мист. культури давнього Львова XVI-XVII вв.
 (15 місяців)

IV Дежуррати. (Домаганки)

А) Персоналії.

Сучасний персональний стан Відділу
 Енциклопедії супроводжує обсягу фондів і діяль-
 ності Відділу - невідповідним, бо обтя-
 жує працівників науково кваліфікова-
 них і консультів - виконанням по-
 міряних і маніпуляційних праць, що не
 відповідають спеціальних кваліфікацій
 та відривають їх від їхніх спеціальних
 праць. В зв'язку з зростаючим науковою
 робітні на протязі цілого року і розбудовою
 тематичної праці науково-дослідної Відділу,
 концентруванням та здійсненням різних
 власних колекцій і нових придбав,
 з необхідним збільшення персональ-
 ного стану Відділу на 2 молодих бібліо-
 текарів, Катри Кривиничук у роботі
 моніторингу загальної інвентаризації та
 каталогізації придбав з оглядом
 року та в бібліотеці ЕН і в графі-
 чних складищах, Катри повинно є мало
 доступним. Варто зокрема створити
 є присутнім до впорядкування
 зборів: графічних і фотографічних,
 Катри нові придбав в кількості
 15-20.000 не в упорядкуванні, а Катри
 збільшають нами ~~зростає~~ до повної
 цифри 100.000!

Б) Речі.

- 1) Супрати браку поміщення на колі бібліо-теки прабуду (частина нових придбаних меркає стосами та домілеці, що вимагає від'їзду на їхню консервацію, та робить їх недоступними) потрібна нам 80 біж.м. поміць.
- 2) Траєр'на збірка вимагає нових тек і картонів та каталожних карт, а в 1942р. треба буде подумати про колі масри та траєр'ку, занецько від темина опрацьовування нових придбаних.
- 3) Небаждно є обдумати окреме сховище та публіку, розп' в ост. частинах на публіку з зварній елітності.

В) Комп'ютеризація фондів.

- 1) В зв'язку з військовим коактисом згідно з новобранням збіроч через окупації збільши новарачами б'юджет збільшення кредитів на ту ціль для відд'їлу призначення.
- 2) В сучасному стані збіроч відд'їлу гартна відд'їлу брак літератури та мист. видавництва в обсязі російського та українського мистецтва, як також візантискології та мистецтва Сходу. Тому що паб'юта гартна публікації, зокрема давніших, зупиняє та мистецтву ринку неможливо придати.

поварагом бучев для нас пошит
інших радяських бібліотек.

3) Діагностика західно-європейської літера-
тури видагане Контрадуачіу рату-
нів не лише вобсазі періодиків, але
тек вобсазі біблїої заграничної
літературної продукції.

~~Мобн: Азербайджанска,
Албанийска,
Балканска,
Босненска,
Бугарска,
Грчката,
Египетска,
Кавказска,
Карагандиска,
Кара-Калканска,
Курдска,
Крим-персиска,
Македонска,
Монголска,
Мордовска,
Ниневска,
Падрукска,
Панагиска,
Пиринејска,
Џбекска.~~

Украинска,
Уманска,
Албанска.

W okresie od 16 do 31 sierpnia

14 dni

frekwencja ogółem wynosiła

73 osoby

(dziennie 5,2) ;

udzielono 22 konsultacji

~~20~~ wydano do czytania

na miejscu 188 książek (12 dniem)

oraz 235 rycin i rysunków.

2. IX .40

St. Onowski

Sprawozdanie za miesiąc

35

wrzeń 1940 r.

Pracownie była obsarta w ciągu 25 dni

Komystato z niej 97 cytelnikow.

Udzielono 18 konsultacji

Wyjściowano 136 ~~134~~ ^{książek} ~~trzydziestu~~

: 187 rycin

Sf. Ostrowski

1. 8. 40.

Spravodani sa mesia 1940 r.

Spracnia lyfa strata v nige	25 dni
Hydrochicki	97.
Ksiazik zydans	136
Lyza "	187
Konsultaczi uchielens	18.

Wziato uchiel v songdraniu zydany 17 mesia.
Snggotowane materiat do zydany Michivica.

1. X. 940

M. Gjanovic

Sprawozdanie za okres
1. X - 31. X 40

37

Dni	27
Osób	130

Przebieg 5 ~~os.~~ os.
dniem
(sicile 4.82)

Wydano książek	287
" rycin	229
Udzielono konsultacji	19

Wydano Gutenbergza skład : wydano 33 książek i 85 rycin
Sprawozdanie bibliografji dzieł wch. r. um. Ubr.

Sprawozdanie za listopad 1940 r.

Licba dni	24	38
Czytelniów	85	
Konsultacyj	18	
Wydano książek	184	
" rycin	35	

Zebrało ~~Sprawozdanie~~ bibliografię dziejów techniki
i dziejów kostiumów.

Współpracowano przy urządzeniu wystawy
Michaiłowskiej

St. Omach

Sprawozdanie za godzinę - 1940r.

Pracownia czynna była w ciągu 26 dni.

Frekwencja : 105 osób.

Książek wydano 347

^{dotychczas} konsultacji udzielono 76 14

- 2) Opracowanie profil Oddziału Sztuki dla Wydziału Kompletowania 1) Opracowanie składu organizacji i charakterystyki Oddziału dla Gzuchy.
- 4) Przejście z I. Galicyi okresu helickiej, wycieczki w ilorci „w górze” drugich w okresie dnuwkiego, zimnkiego, ^{Podkarpacie} ^{Galicyi} ^{Hybrydy} ^{terwiski}
- 3) Organizowanie zjazdów o grafice angielskiej XVIII w. ilustracjami skarami w okresie odamy dla koda historyków sztuki I. Unis. im. Trarh.

Sprawozdanie ze stycznia 1941

40

Pracownia czynna była w ciągu	25 dni.
Frekwencja	163 osób
Książek wydano	583
Rycin	294
Konsultacji udzielono	33

2 Sponsowano 3 restauracje bibliograficzne dla Oddziału Bibliograficznego (dotyczące Falconnetta, Carla Dolci'ego i Manni'ego).

5 Współdziałano z firmą przygotowującą film: „Bożyślaw się święci” 3 Współpracowano przy urządzeniu albumu książki 4 Dla Muzeum Historycznego przygotowano materiały ilustracyjne do wystaw: Wojna Krymska i Ruchy historyczne ~~na~~

gotowano
materiały w formie
Salicji w. 1846
i 1848r.

Zarejestrowano 18 cyfelników i wydano
tytuły kart wstępu

1. Inwentarz i schemat bibliografji

J. Ossowski

Sprawozdanie za luty 1941 r.

41

Pracownia była czynna w ciągu 24 dni. Frekwencja — 176 osób (7,33 dniem). Książek wydano 616; rycin i fotografii 712 (Tężnie z wyjątkiem na wystawę Dnia Kobiet — 768). Udzielono konsultacji 27. Z konsultacji korzystali pracownicy naukowcy, pracownicy muzealni, samodzielni artyści, pracownicy teatrów lwowskich i studenci.

Treści konsultacji: 3/II Architektura sowiecka. 3/II Portrety Gornoda. 4/II Gobeliny. 5/II Miniatury portretowe. 5/II Sztuka prehistoryczna. 6/II Miniatury portretowe XVIII w. 6/II Kostiumy w Austrii w latach 1830-1840. 11/II Rękopisy iluminowane. 11/II Klasyki marksizmu o sztuce. 11/II Architektura w Toskań. 12/II Meble antyczne. 12/II Czerwona armia w sztuce. 13/II Architektura Lwowa. 14/II Rzeźba starożytna. 14/II Ilustracje do dziejów matematyki. 14/II Czerwona armia w sztuce. 15/II Ubiory ludowe w Polsce. 16/II Architektura wnętrza XIX w. 17/II Wizerunki Bohdana Chmielnickiego. 19/II Sztuka Wschodu. 19/II Miniatury portretowe XIX w. 20/II Czerwona armia i czerwona flota w sztuce. 24/II Teoria sztuki w restorowaniu do zagadnień architektury. 26/II Portrety matematyków. 27/II Dekoracja teatralna: Włocław 1848r. 27/II Gobeliny XVII i XVIII w. 27/II Dwie prądy w estetyce od renesansu po realizm socjalistyczny.

Przeprowadzono 3 ekspertyzy (sztuczki i miniatury). Dostarczono materiałów na wystawę Dnia Kobiet oraz ilustracji dotyczących Czerwonej Armii dla Muzeum Historycznego. Pracowano nad bibliografią dziejów sztuki ziem zachodnich Ukrainy (437 kartek) i nad poradnikiem bibliograficznym dla czytelników; uzupełniono ikonografię michiewiowską. W związku z likwidacją b. Muzeum Lubomirskich kierownik Oddziału przekazuje Muzeum Historycznemu zbiór numizmatyczny, zajmując na to 1-2 godzin dziennie.

Wydano 29 nowych kart wstępnych (I-jej grupy — 4, II-jej — 9, III-jej — 3 i IV-jej — 13)

Sprawozdanie za marzec 1941 r.

42

Pracownia była czynna w ciągu 26 dni. Frekwencja 196 osób (7,47 dniennie). Książek wydano 607. Rycin i fotografii 389.

Udzielono 22 konsultacji ^{dotyczących następujących zagadnień:} ~~a malarstwie: 1-III Malarstwo za-~~
1/III Malarstwo XVIII wieku. 3/III Obrazy Rembrandta. 10/III Realizm socjalistyczny. 10/III Sztuka XVIII wieku. 11/III Kostiumy z końca XVIII w. do wystawienia „Bartosa Stowackiego” w Teatrze Polskim.
14/III Twórcy Jacha Malcewskiego. 19/III Wzrost domów mieszkalnych w Niemczech w XVIII w. 19/III Architektura portugalska i kostiumy w Portugalii w XVIII w. (w związku z wystawieniem sztuki z życia Maratonów w Teatrze Lydownskim). 19/III Historia sztuki ukraińskiej.
21/III Obrazy rodzajowe Breughela. 22/III Rysunek w sztuce polskiej XIX i XX w. 22/III Materiały dotyczące architektury dawnego Lwowa. 23/III Konsultacja w sprawie poszukiwań grafiki z widokami dawnego Lwowa. 24/III Portreciści polscy XIX w. 24/III Obrazy Brandta. 25/III Obrazy Tępy. 25/III Sztuka sowieckich republik kaukaskich. 26/III Architektura Lwowa. 27/III Architektura Lwowa. 29/III Materiały do wystawienia „Krahorciaków i Górali” w Teatrze Polskim. 31/III To historyczne do projektowanego filmu o Doboszu (potóra XVIII w.) 31/III Kostium teatralny XVII i XVIII w.

Z konsultacji korzystali pracownicy teatru, pracownicy nauki architektury i studenci.

Przeprowadzono 2 ekspertyzy (sztuka).

Współpracowano w urządzaniu wystawy Sewrenkowskiej i w ekspozycji Muzeum Książki. Pracowano nad bibliografią dzieł sztuki ziem zachodniej Ukrainy (476 nowych kartek) i nad poradnikiem bibliograficznym dla artystów. Poradnik ten objął ~~artykuły~~ obecnie artykuły ~~artykulary~~ piśm sowieckich poświęconych sztuce, program uwzględniono następujące ~~artykuły~~ druki:

- 1) Sztuka sowiecka . 2) Lenin i Stalin w sztuce . 3) Wychowanie WKP(ł) o sztuce . 4) Czerwona armia w sztuce . 5) Historia sztuki rosyjskiej do Rewolucji Październikowej . 6) Majakowski jako artysta . 7) Sztuka republik północno-zachodnich ZSSR . 8) Sztuka republik kaukaskich . 9) Sztuka ludów azjatyckich 10) Sztuka zachodniej Europy . 11) Sztuka u dzieci 12) Teatr dla dzieci .
 - 13) Estetyka i teoria sztuki . 14) Zagadnienia techniczne
 - 15) Wychowanie artystyczne .
 Kartoteka krajowca opracowana instancjami do katalogowania i ilustracji.
 Kierownik Oddziału w dalszym ciągu przekazywał Museum Historycznemu zbiór numizmatyczny, zużywając na to po 3. godz. dziennie
- Wydano 12 nowych kart wstępne

J. Czernski

1. IV. 41.

Sprawozdanie za kwiecień 1941.

Pracownia była czynna w ciągu 26 dni. Frekwencja - 170 osób (6,46 dziennie). Książek wydano 655. Rycin i fotografii ~~389~~ 171.

Udzielono 22 konsultacji:

- 1. IV. Architektura sowiecka. 1. IV. Obrazy Kossaka. 2. IV. Gobeliny
- 2. IV. ~~Historia~~ Tło historyczne (architektura, sprzęty i kostiumy) do wystawienia sztuki Calderona w Teatrze Ukraińskim. 3. IV. Portret polski z początku XIX w.
- 3. IV. Ceramika ukraińska XVIII w. 3. IV. Wojciech Kossak.
- 4. IV. Jean Clouet. 8. IV. Kostium polski i żydowski w XVIII wieku.
- 8. IV. Teoria reify. 11. IV. Sztuka litewska i białoruska. 12. IV. Falat, Niemce Korwalski i ^{Juliusz} Kossak. 14. IV. Malarstwo miniaturowe ^{XIX} ~~portr~~.
- 14. IV. Laureaci premii Stalina. 14. IV. Historia teatru
- 15. IV. Tkaniwy wschodnie. 16. IV. Ocena obrazu szkoły flemandzkiej
- 17. IV. Bibliografia grafiki z zakresu ^{kostiumologii} ~~z zakresu~~. 19. IV. Renesans we Włoszech
- 24. IV. Malarstwo sowieckie. 26. IV. Ocena pracy o zegarach słonecznych
- 29. IV. Architektura Moskwy. Z konsultacji korzystali pracownicy naukowcy,

pracownicy muzeów, studenci, dekoratorzy i reżyserzy teatrów polskiego, ukraińskiego, żydowskiego i rosyjskiego ^{oraz} artyści.

Pracowano w dalszym ciągu nad bibliografią dziejów sztuki ziem zachodniej Ukrainy (513 nowych kartek) i nad poradnikiem bibliograficznym dla krytyków, który objął w tym miesiącu wszystkie czasopisma sowieckie znajdujące się w bibliotece Oddziału, z wyjątkiem czasopism poświęconych architekturowi. Uporządkowano zbiory Nystoncha, dostarczone przez Oddział Rękopisów, i rozpoczęto spis tych zbiorów.

Współpracowano przy inwentaryzacji i ~~ocenie~~ ocenie przedmiotów artystycznych i muzealnych w ~~Fi~~ Filii Akademii Nauk, ~~z~~ Kierownik Oddziału w dalszym ciągu prezarwat Muzeum Historycznemu zbiór numizmatyczny, zrywając na to po 3 ⁴/₁₀ godz. dziennie.

Dostarczono materiałów do urządzenia wystawy Dnia Pracy i wystawy ^{książki} Narodów Z SSR

S. Oporuk

W dniach 16 do 19 września 1940 przeprowadzono skontro przyjętych z Państw. Galerii Obrazów U.S.S.R. we Lwowie zbiorem graficznego, porównując zawarte w porządkowanych tebach sztuki i rysunki z ich numer. tarrem, zawartym w osobnej książce, obejmującej liaby bieżące przedmiotów ulegających do tego zbioru, obejmującej liaby bieżące od 1 do 1913.

Szczegółowe porównanie dało w rezultacie stwierdzenie, że:

1.) z wymienionych w inwentarze dzieł grafiki brak w tebach numerów 171, 534, 700, 842, 843, 1139, 1228, 1472, 1473, 1474, 1803 do 1854, 1858, 1859, 1869, 1872, 1875 do 1913. Ponadto pod numer 1867 (teba graficzna obrazów) zamiat 12 autolitografii malerskich tylko 7.

2.) Natomiast znajdują się w tebach następujące niewspisane w inwentarze dzieła grafiki: w tece II fotografia srebrny antypreny Laokoona; w tece XII japoński rysunek sepie; w tece XIII nr. 78a; osobno naniesiony na watek niedzielną przedstawiający Jęfilarkę wojła Król. Polakow. w dniu pogrzebu cesarza Aleksandra I. Osobno teba akwarel sztuki robotniczej ludzkiej obejmują nieobjęte inwentarzem ^{same} numery 1309 do 1336 i 134 a-f. Te same teki zawierają obejmują 166 sztuków, rysunków, akwarel i fotografii bez numerów. Te same teba zawiera rysunki z gazet, ulotki, tytuły itd. odnoszące się do jubileuszowego obchodu w dniu 3 maja 1891 we Lwowie.

We Lwowie 19 września 1940

T. Szymanski

St. Ossowski

звіт
 з переняття гравюр, які нашішли
 ся по паперним Іванислави Рісь-
 невським два дні грудня 1940 р.

Повідомлені про те, що предме-
 ти шведської вартості, які на-
 шилися по паперним Іванислави
 Рісьневським пають думи з по-
 мешкання его при площі Дан-
 дровського і вивесені та про те
 що делегати інших музеїв
 львівських згадуютьсе в цих
 їх переняття до збірок дер-
 жавних, та підписані вибран-
 ся М. Маньковський та М. Го-
 совський вибранися на місце
 і для збірки графічної спі-
 лії Гідріотекки А. Н. забрані
 слідуючі предмети:

- 1) Доповідь теологічна Інатіє
 Рісьневського з 1772 р. з меззотін-
 ного # Катм. Геллер, яка през-
 ставляє св. Івана де Матта.
- 2) Гомер, на підставі картини
 спігера, меззотінта Гіллера з 1803 р.
- 3) Турецькі на морі, на підставі
 й. Вернеста гравюра барвна Галден-
 ванга з 1798 р.
- 4) Перші родичі після прогнання
 з рату гравюра У. Рішера.
 (гравюра Ван Компаньє. С. де Ріт еск.)
- 5) Гудальер з Гадсдурга, за П. Сутманом
- 6) Літські іршця за сф. Зукареллім

ZARZĄD ZIO. GMINY WYZN. we LWOWIE
 Podpis dnia 12/5 1930
 L. 727

Sacny Zarząd Gminny izraelickiej.
 Oddział zapomogy. we
 Lwowie

Prasza
 Chaim Wachs
 we Lwowie
 Cestowna 13.

o udzielenie zapomogy jak
 paniej

Tomiszar jestam staruszek bo bylat
 liczeca i do tego jestam kaleka
 na rękę i nogę sparaliżowanym.
 nie posiadać żadnych funduszów
 do życia a w tej nie mam kawał
 by mnie rad na utrzymanie gdyż
 jestam przywrócić a iorko same
 żył bardzo biedny i sama wdowa
 z kąd żyje przez siebie Jwoidey Zarząd
 gm. izr. by raczył mnie udzielić
 zapomogy w miesiącku bym miał
 za co kupić mleka i t. p. mieszkać
 wzd środków a nie na artykułach
 zbedne zarabem proszę jak naprzywileg
 zadatkiem gdyż nie wierzę to gwałtem
 gdyż prost gine z gwałtem.

Chaim Wachs

2
 L. uk.
 13/5. 1930

Fuchs

am
26

Łąka gminny ryse.
i wchodzą

we

Lwów

Przebie

Chamy Wachs

we

Lwów

Pełten me 13

o wdrożeniu przepisów
jak ustrzeż.

Warto pamiętać

Pamięć mał mędrzy
skłóć spóżywszy a
długość jest na
utrzymanie życia



гравюра Биварес & Бартолоzzi

7) Аллегоріє в честь Марії Богвики за срагомардом гравюра Генца.

8) Лот та его дочки, за Гуерчином меззотинта барвна Г. Вонзо.

9) Гассан Амалдас за А. Сунтас гравюра відручого барвлена ср. Андреї.

10) Харитас Гоана за Гуденсон гравюра в. Фауверкен.

11) Серенада за П. Ф. Фрейзе, гравюра П. Е. Муат.

12) Вид озера Руватз, меззотинта барвна Пранка.

13) Циена з палюванкє, меззотинта

14) 18 портретів савних малєрєв, у гравюрах барвних, разом опрацьованєх.

Не все даучено до збірки.

Відпис протокачу перекметтє стисаного дєлєгатом Мєського сїм'янового Рїддїю даучаєєє.

У Львові жовтєє 1940 р.

з переняття гравюр, які пошилилися по померлих Станіславі Вісьневському на дні 9 жовтня 1940 р.

Повідомлені про те, що предмети мистецької вартості, які пошилилися по померлих Станіславі Вісьневському мають бути з пошешкання его при проці Домбровського висесені та про те, що делегати інших музеїв львівських зголошуютьсе в цілі їх переняття до збірки державних, ми підписали П. Маньковський та Ст. Годовський вибрали на місце і далі збірки графічної Філії Бібліотеки А.Н. забрали слідуєчі предмети:

1) Доровідо теологічна Катерини Вісьневської з 1772 р. з меззотінною Кат. Клеубер, яка представляє св. Івана де Мата.

2) Гомер, на підставі картини Фігера, меззотінта Тіхлера з 1803 р.

3) Буря на морі, на підставі И. Вермета, гравюра Барвна Гальденванга з 1798 р.

4) Терми родичі після прогнання з рато, гравюра И. Вішера.

5) Рудолф з Габсбурга, за П. Соутманом, гравюра Ван Соммарск, Т. де Віт екс.

6) Сільські ігрища за Фр. Жукареллі, гравюра Віварес з Бартолоззі.

7) Анегоріє в честь Марії Людвіки за Фрагонардом гравюра Бекца.

8) Лот та его дочка, за Церрином меззотінта Барвна Г. Вонзо.

9) Гассан Алаббар за А. Сунтах, гравюра відручно Барвена Фр. Амбросі.

10) Карітас Романа за Рубенсом, гравюра в. Каукеркен,

11) Серенада за И. Б. Грез, гравюра П. Е. Муат.

12) Вид озера Муватз, меззотінта Барвна П. Ролла.

13) Сцена з подоровання, меззотінта,

14) 18 портретів славіх малайрів, у гравюрах барвних, разом оправлених.

Це все долучено до збірки.

Відпис протоколу переняття списаного делегатом міського фінансового Відділу долучається.

У Львові 9 жовтня 1940 р.

П. Маньковський

Ст. Маньковський

АКТ

49

про продаж передачу майна держфондів (непотрібне закреслити).

Місто (село) 8 жовтня 194 р. Львів

Міськ(рай)фінвідділ, в особі зав. Міськ(рай)фінвідділу тов. Т. Маньківський з одної сторони і Т. Маньківський в особі тов. Т. Маньківський з другої сторони склали цього акта

в тому, що цього числа 27 лютого 1960 р. № 118 Міськ(рай)фінвідділ продав (передав) окупив (приймав) нижче перелічене майно держфондів:

№ пп.	№ акта ф. № 1-ДФ за яким майно взято в облік	№ акта якими записано майно в акті ф. № 1-ДФ	Найменування речей	Особливі відмінні ознаки	Одиниця виміру	Кількість	Оцінка		Сума знижки (%)	Вартість майна після знижки
							Ціна однієї одиниці	Загальна вартість		
1.			Молозивне торе 4 лрмб. 8 лрмб.		6	7	15			
2.			Сирна гістор. кетчуп з одр. Фіндобр		1		20			
3.			Дерев'яне буре миса Радмагга		1		20			
4.			Ажурна вагманна речка		1		10			мігвофрт
5.			Пирог з миса з Тободурга		1		10			-
6.			Сирна гетова		1		10			
7.			Сирна гетова сирна миса Фрабобота		1		10			
8.			Дот; варен, кавсар. мігвофрт		1		15			
9.			Сирна гетова		1		15			
10.			"Сирна Рашена"		1		10			
11.			Тирефорт, мігвофрт		1		15			
12.			Сирна гетова, кавсар. мігвофрт		1		20			
13.			Сирна гетова		1		20			
							Разом	190		

(цього ревізійного акту)

Згідно з стат. 852 і інструкції № 5042 про ревізійну роботу в держфондах РРР згідно з вказівкою ДФ № 1939 про держфонди Фіндобр, що виконують обов'язки і ревізійні функції в держфондах, — виконати ревізійну роботу. Згідно з вказівкою ДФ № 1939 про держфонди Фіндобр, що виконують обов'язки і ревізійні функції в держфондах, — виконати ревізійну роботу. Згідно з вказівкою ДФ № 1939 про держфонди Фіндобр, що виконують обов'язки і ревізійні функції в держфондах, — виконати ревізійну роботу. Згідно з вказівкою ДФ № 1939 про держфонди Фіндобр, що виконують обов'язки і ревізійні функції в держфондах, — виконати ревізійну роботу.

Вартість не зареєстрованої суми 190 крб (ста ревізійного акту) по відношенню до вартості до вказівкою ДФ № 1939 про держфонди Фіндобр, що виконують обов'язки і ревізійні функції в держфондах, — виконати ревізійну роботу. Згідно з вказівкою ДФ № 1939 про держфонди Фіндобр, що виконують обов'язки і ревізійні функції в держфондах, — виконати ревізійну роботу.

Тов. Маньківський

Тов. Маньківський

Мел. 7. Державы 1941 г. Акт

то оной мелочей

Выкупная 2-я категория з физических измерений мелочей
по буабрену Телитско инвертируе А.Д. Т. Коопсоведения
в быггуну муче, об 5-букетку А.Д. уоу риге ре
зачислуды хотамс из збирова 5-букетку. Оуце иже бажуе
контрас б. чнегы инвертируе А.Д. Т. Коопсоведения
з абггуну муче, об 5-букетку Т. Коопсоведения, инвертируе
быггуну муче, об 5-букетку Т. Коопсоведения М. Коопсоведения
Т. Коопсоведения з инвертируе А.Д. Т. Коопсоведения
Телитско Антонюва зам. у. Мелочи быг. Коопсоведения 24.

Оуце мелочей:

1. ~~Хлопчатобумажная~~ хлопчатобумажная ткань 165 x 186 см
2. Хлопчатобумажная ткань, реп. бран. 156 x 160 см 300 шт.
3. Ткань, арабская хлопчатобумажная 131 x 170 см 400 шт.
4. Ткань хлопчатобумажная с рисунком 260 x 55 см 200 шт.
5. Ткань хлопчатобумажная с рисунком 210 x 50 см 40 шт.
6. Ткань хлопчатобумажная с рисунком 245 x 100 см 100 шт.
7. Ткань хлопчатобумажная с рисунком 275 x 29 см 150 шт.
8. Ткань хлопчатобумажная с рисунком 204 x 38 см 25 шт.
9. Ткань хлопчатобумажная с рисунком 260 x 70 см 120 шт.
10. - - хлопчатобумажная с рисунком 170 x 170 см 200 шт.
11. - - хлопчатобумажная с рисунком 222 x 57 см 80 шт.
12. Хлопчатобумажная ткань с рисунком 152 x 143 (хлопчатобумажная) 300 шт.
13. Хлопчатобумажная ткань с рисунком 162 x 160 см 400 шт.
14. Ткань хлопчатобумажная с рисунком 250 x 140 см 150 шт.
15. Ткань хлопчатобумажная с рисунком 250 x 140 см 800 шт.
16. Ткань хлопчатобумажная с рисунком 100 x 90 см 30 шт.
17. Ткань хлопчатобумажная с рисунком 95 x 88 см 25 шт.
18. Ткань хлопчатобумажная с рисунком 115 x 115 см 100 шт.
19. Ткань хлопчатобумажная с рисунком 110 x 180 см 150 шт.
20. Ткань хлопчатобумажная с рисунком 170 x 35 см 20 шт.
21. Ткань хлопчатобумажная с рисунком 220 x 55 см 50 шт.
22. Ткань хлопчатобумажная с рисунком 1000 x 23 см 120 шт.
23. Ткань хлопчатобумажная с рисунком 120 x 37 см 30 шт.
24. Ткань хлопчатобумажная с рисунком 210 x 35 см 80 шт.
25. Ткань хлопчатобумажная с рисунком 225 x 30 см 25 шт.
26. Ткань хлопчатобумажная с рисунком 300 x 35 см 30 шт.
27. Ткань хлопчатобумажная с рисунком

- 28. Ковче кривоуглоное трапецеидальное (длина) 40 x 75 100
- 29. - - - ^{небесфигурное} трапецеидальное кривоуглоное (длина) 35 x 100 15
- 30. Форма на два кривоуглоных - гонимых наклонных кривоуглоных с 16 частями 80
- 31. Кривоуглоное кривоуглоное трапецеидальное ^{бенка} 100
- 32. Кривоуглоное кривоуглоное трапецеидальное ^{бенка} 150
- 33. Ковче трапецеидальное кривоуглоное на 16 частях 50
- 34. Кривоуглоное кармашковое кривоуглоное трапецеидальное ^{бенка} 150
- 35. Болеет мебель. кармашковое кривоуглоное кривоуглоное 480 x 95 300
- 36. Болеет мебель. кривоуглоное кривоуглоное 260 x 35 60
- 37. Болеет кривоуглоное кривоуглоное 160 x 40 160
- 38. Болеет кривоуглоное 920 x 20 150
- 39. Мебель трапецеидальное с гонимыми 800 x 40 20
- 40. Болеет кривоуглоное кривоуглоное 420 x 35 50
- 41. Кривоуглоное кривоуглоное кривоуглоное ^{бенка} 180
- 42. Болеет мебель кривоуглоное кривоуглоное ^{бенка} 420 x 42 160
- 43. Кривоуглоное кривоуглоное кривоуглоное 220 x 12 40
- 44. Кривоуглоное кривоуглоное кривоуглоное ^{зонально кривоуглоное} 260 x 10 -
- 45. Болеет ~~мебель~~ кривоуглоное кривоуглоное 250 x 30 30
- 46. Кривоуглоное кривоуглоное с 5 частями 975 см 70 см 12
- 47. - - - с 4 частями 140 см 12
- 48. Кривоуглоное кривоуглоное кривоуглоное кривоуглоное 790 см 10
- 49. - - - - - 560 см 10
- 50. - - - - - 840 - 20
- 51. - - - ^{машина} - - - 3 мет. 120 - 6
- 52. Кривоуглоное кривоуглоное кривоуглоное кривоуглоное 1
- 53. Кривоуглоное кривоуглоное кривоуглоное кривоуглоное 5
- 54. Кривоуглоное кривоуглоное кривоуглоное (24 мет) 200 x 22 5

(Handwritten signature)
 М. И. Суворов

Примечание

Всё выделено охват у ^{базиса} Митяев
 7/11/41

Август 8 Септември 1941 г.

Ако

Личности та оның нәтижесин 2-нөс. чыгарып.

№ 55	Берәккә бирә кырыска стаминетке ^(7 метр) позитив ^{позитив} 99 см	1000
56	Кырыска бирә пыра позитив (ноен 9 тирмәтәре)	115 см 150
57	Бирә аныккагыч пыра позитив	125 см 80
58	Кырыскагыч 3 метр кырыска	197 см 25
59	Банкнотен бирә 3 метр	266 см 50
60	Кырыска 3 1	140 см 30
61	Кырыска 3 1	82 см 25
62	Кырыска 3 1	95 см 30
63	Кырыска 3 1	175 см 40
64	Кырыска 3 2	122 см 30
65	Кырыска 3 4	132 см 20
66	Кырыска 1	105 см 20
67	Кырыска 1	100 см 15
68	Кырыска 1	80 см 10
69	Кырыска 1 -- бызгы	165 см 50
70	Кырыска 1	140 см 25
71	10 кырыска кырыскагыч пыра	20
72	бызгы 2 кырыскагыч	325 см 50
73	1 кырыска	345 см 40
74	1 кырыска	145 см 30
75	1 кырыска	70 см 15
76	2 кырыска	76 см 15
77	бызгы 6	270 см 25
78	сененчәкә мөһкәбә	200 см 50
79	мөһкәбә бызгы	140 см 45
80	аныккагыч	100 см 50
81	2 метр	255 см 200
82	ноен 9 тирмәтәре 2 метр	80 см 200
83	аныккагыч 1	75 см 10
84	ноен 9 тирмәтәре 1 -- пыра 235 см XVIII Б. 250	
85	2 тирмәтәре 1	150 см 80
86	6	360 см 30
87	сененчәкә 2 -- XVIII Б. 40 см	300
88	кырыскагыч пыра кырыскагыч 2 метр	250
89	2 -- 140 см	300
90	2 --	80
91	2 --	50

№ 91
№ 94

А. И. Сидоркин

92	Крымево Фанго го. Ма. Ма.	240 см	100
93	Бивали молбади з 4 крестов		150
94	2 илустра	105 см	150
95	Коруп. Крымево. илустра. Сурена (15. век)		500
96	" " " " " " " " " "		500
97	" " " " " " " " " "		800
98	" " " " " " " " " "		150
99	" " " " " " " " " "	1400 зм. илустра	150
100	Коруп. " " " " " " " " " "		50
101	" " " " " " " " " "		150
102	" " " " " " " " " "		80
103	" " " " " " " " " "	200 см	300
104	" " " " " " " " " "		80
105	Крымево. семичко молбади з 3 крестов	335 см	170
106	" " " " " " " " " "	450 см	150
107	Коруп. Крымево. амилкавце. 2 пухалци		100
108	Пухалци 2 илустра. подот. Броченска		300
109	" " 2 илустра		100
110	Броченска. фронт. подот	240 см	120
111	Ма. 16. семичко молбади. броченска. Крымево.		300
112	" " " " " " " " " "		150
113	Пухалци 2. Броченска.		100
114	Ма. " " " " " " " " " "		30
115	Пухалци 2. Броченска.		20
116	Крымево. реко. 730 см		500
117	Броченска. 360 см зм. (згедатан)		100
118	Пухалци 2. амилкавце		50
119	Крымево. реко. илустра. подот. 680		400
120	" " " " " " " " " "	280 см згедатан	250
121	Коруп. " " " " " " " " " "		80
122	Крымево. " " " " " " " " " "	100 см	180
123	Крымево. XVII в.	120 см	200
124	" " " " " " " " " "	440 см XVIII в.	800
125	Броченска. на троното. броченска. 530		800
126	Броченска. амилкавце. Броченска. 280		500
127	Крымево. амилкавце. 215 см		80
128	" " " " " " " " " "	100 см	80
129	" " " " " " " " " "	280 см	400
130	Коруп. амилкавце		30

М. Јанковиќ - амилкавце

131	Крыжово мовтове сенацеда	240 см	70 -
132	Етпик не воавы сечкан		40 -
133	Крыжово амилб.	75 см	40 -
134	Кортур бызла амилб.		30 -
135	- - - нелт мрам		60 -
136	- - - сечкан		30 -
137	Крыжово беренесе	175 см	40 -
138	Кортур сечкант афадур		15 -
139	- - - мрам - - - пурне потот		150 -
140	- - - мрам - - -		100 -
141	Маммерн 2 сече		50 -
142	Маммерн Маммерн амилб.		50 -
143	Кортур мамн 1 1/2 маммерн бпроцессе потот		250 -
144	Беренесе 2.50 м		120 -
145	Крыжово маммерн	210 / 27 мрам	40 -
146	- - - афрозгусиче	135 см	60 -
147	- - - мамн пурне потот	500 см XVIII в.	2000 -
148	- - - бпроцессиче 2 сечан	540 см	450 -
149	Маммерн беренесе 2 мт.		12 -
150	Крыжово бпроцессиче	285 см	300 -
151	- - - сече кирочиче	585 -	60 -
152	- - - - -	610 -	35 -
153	- - - - -	1330 -	200 -
154	- - - - -	360 -	25 -
155	- - - - - быже	300 -	25 -
156	- - - мамн - - - 3 мт.	285 -	35 -
	- - - сече	150 -	20 -
157	- - - сечане мовтове быже	630 см 8 мт.	50 -
158	- - - - -	160 -	40 -
159	- - - - -	210 см 2 мрам	40 -
160	- - - берабл	8 кучорок	10 -
161	- - - афадур кремле	200 см	25 -
162	Маммерн 2 + 1 кортур афадур		20 -
163	Кортур мамн 1 2 маммерн афадур		15 -
164	- - - пурне потот амилб.		150 -
165	Маммерн 2 афадур		10 -
166	- - - 2 - - -		5 -
167	- - - - -		10 -
168	Кортур мамн 2 маммерн		45 -
169	Крыжово кучорок сечане	245 см	400 -
170	- - - кирочиче	380 2 мрам	30 -
171	- - - 20 афадур мамн пурне кучорок		30 -
172	Кортур афадур мамн		20 -
173	дублене пурне кучорок		20 -



174	2 нрѣхы крымаб.	51 -
175	5 адрѣхъ въ нрѣхѣхъ адрѣхъ	25 -
176	адрѣхы крымаб.	5 -
177	адрѣхы крымаб.	5 -
178	2 нрѣхы 2 нрѣхы адрѣхъ	15 -
179	Всѣхъ адрѣхъ въ нрѣхѣхъ адрѣхъ	25 -
180	адрѣхы въ нрѣхѣхъ 3 нрѣхы	10 -
181	адрѣхы въ нрѣхѣхъ 2	5 -
182	адрѣхы въ нрѣхѣхъ 3 нрѣхы въ нрѣхѣхъ	10 -
183	адрѣхы въ нрѣхѣхъ 2 нрѣхы	15 -
184	адрѣхы въ нрѣхѣхъ 10 нрѣхы	10 -

6/11 1847

адрѣхы въ нрѣхѣхъ адрѣхы

адрѣхы въ нрѣхѣхъ
 адрѣхы въ нрѣхѣхъ
 адрѣхы въ нрѣхѣхъ
 адрѣхы въ нрѣхѣхъ
 адрѣхы въ нрѣхѣхъ

адрѣхы

Всѣхъ адрѣхъ въ нрѣхѣхъ 1-184
 на адрѣхѣхъ адрѣхъ адрѣхъ
 адрѣхы въ нрѣхѣхъ адрѣхы адрѣхы
 адрѣхы въ нрѣхѣхъ
 6/11 1847

адрѣхы

Акт

1. вагіт корова на мобль 150
2. - Купити на карбу корововою 400
3. Макар на бив. форм вагіт на бив. карбу 150
4. - - - - - 120
5. - - амальгована бархатн. немобль/мобль 80
6. залка тарове із залито-залитим грифом 40
7. таров з герметиком 200 x 100 100
8. чашка китавська 6.50 м 500
9. мобль нагнєгогому спит геттуні 4м 100
10. лента ооарова 2.40 м 100
11. Хушка мобхова в шовки (у реіох) 30
12. - - - - - каровове 40
13. шапфе реборца мобхова 10
14. - - тарв реборца 10
15. - - біла мобхова 5
16. асептич. мавт. 35 м 35
17. Барраїне реп. мобхова 2.60 м 6.

Крп 1476

Полномі повн повноважень на мене і моїх заступників
 у зв'язку з переїздом в 2-х екземплярів
 передати без опису у вогни муніципалітету
 Бідишчє А.Н. ГРЕД.

8/10/11
 [Signature]
 [Signature]
 М. Сандупан

На підтвердження цього
 М. Сандупан
 8/10/11

13. 14657

14. 14658

15. 14659

16. 14650.

pagina aut. 16 (anexa)

Yuzveski per

gub:

~~Handwritten signature~~

Yuzveski:

~~Handwritten mark~~

Komiteti Sp...

Myshchenko

Shkolobogov...

No. 1465...

... ..

А К Т.

м. Львів 1941 року. Згідно наказу Директора Львівської Бібліотеки Академії Наук УРСР від 24 квітня за № 226, Комісія в складі: Зав. Відділу Мистецтв тов. М. ГЕМБАРОВИЧА, Зав. Бібліографічного Відділу тов. М. ГУДЗОВИЧ та Головного Бібліотекара Стародруків тов. ХМЕЛЬОВСЬКОЇ, склали цього акта про нижчезазначене:

1/ При огляді інвентаря в приміщенні Бібліотеки АН, в будинку № по вул. Комісія виявила, що в Відділі знаходяться речі, які мають музейну цінність. Частина цих речей лічаться по інвентарних списках Відділу Мистецтв, а частина перенесена до цих списків.-

2/ Ці речі Комісія вважає за необхідне до часу передачі їх музеям здати на тимчасове зберігання в Відділ Мистецтв під особистою відповідальністю Зав. Відділу тов. М. ГЕМБАРОВИЧА, а саме:

№ черговий	№ кімнати	Інвентарний № по списках Відділу Мистецтв	Назва речей, що мають музейну цінність та описання їх і розмір.	Кількість речей	Справжня сучасна вартість за оцінкою Комісії з врахуванням амортизації.	Примітка	
1	2	3	4	5	6	7	
					одної речі	Всіх речей	крб. : крб.

I. Речі, які лічаться по інвентарних списках Відділу Мистецтв.

I : 2 : 3 : 4 : 5 : 6 : 7 : 8

II. Речі, які лічаться по інвентарних списках Відділу Мистецтв.-

1	108	Спортив. клавирин. з пудом з спортив. мрш. Мотомь з Брондзім	1	1000
---	-----	---	---	------

засп.
КОМІСІЯ: ЗАВ. ВІДДІЛУ МИСТЕЦТВ *Маткович* /ГЕМБАРОВИЧ/
ЗАВ. БІБЛ. ВІДДІЛУ *Гудзович* /ГУДЗОВИЧ/
ГОЛ. БІБЛІОТЕКАР СТАРОДРУКІВ /ХМЕЛЬОВСЬКА/

Всі перелічені в цьому акті речі, які мають музейну цінність, до часу передачі їх музеям прийняв на зберігання в Відділі Мистецтв під мою особисту матеріальну відповідальність
г..... 1941 року,

ЗАВ. ВІДДІЛУ МИСТЕЦТВ *М. Гембарович* /ГЕМБАРОВИЧ/

Речі перелічені в цьому акті здав:

Киндергоф.

Хочу сообщить вам Тибетская м.
Следствие, но в Бит. Миттенбу
Там на Сур. Исследования. М. Сигорд
Арану поздравить
Же вот пера Педерсена в
спущу. То же "Легко Кром" -

Теперь

9/V.41

Мыз. Кр.

Поचीска

Муселі Кітурн везеѣаб гнѣ бучеѣу лиг
 Биегиды мученісѣознѣлрѣі аітѣяіѣбу
 "ex-libris-u" тѣмѣх оцѣс та ітѣяіѣгін

- ~~Муселі Кітурн~~
1. Бѣѣра, в
 2. Јадоровіѣ
 3. Јолдстѣйн, м.
 4. Куглін, ј
 5. Јајер, к
 6. Мајевскі, ѣ
 7. Марінкѣвскі, к
 8. Олсѣвскі, ј
 9. Рајздѣрскі, ј
 10. Равліковскі, ј (3 мѣт)
 11. Реснѣ, ј
 12. Ріѣкарскі, к
 13. Рубін, м
 14. Прусыіскі
 15. Рейчман, к
 16. Солскі, ј
 17. Стеѣрскі, д.
 18. Стеѣршусс, а
 19. Тисѣковскі, к
 20. Васылевскі, с.
 21. Вейсенхоф, ј
 22. Віднер, а.

23. Wellisz, д

24. Шодек, ј

25. Шолскі

26. Шронѣа, а

27. Загорскі, б

28. Заверскі, с

29. Библиѣа м. Лѣова

30. Ex-libris H.A.

31. P.H.

32. Ј-во Библиѣки Публіѣчнѣј

33. Университѣт Краѣов

34. Ј-во Оссоліненум

35. U.B.J.A.

20/2. 1941.

Муселі Кітурн
 Везеѣаб муселі
 Кітурн

W związku z wykonaniem planu
 prac Oddziału Historii i Teorii Sztuki
 (Biggijä Muistetuotantavainiä Literaturan)
 przedstawiam następujący projekt cyklu
 wystaw w okresie od 1 listopada ~~1940~~ 1940
 do 30 czerwca 1941 r. :

1. Wystawa Mlichieniewożka
2. " portretów w francuskiej gra-
 ficie XVII i XVIII w.
3. Wystawa karykatury angielskiej
XVII wieku
4. Wystawa karykatury francuskiej
 z połowy XIX w.
5. Wystawa dzieł ~~Antoine~~ Aleksandra
 Orłowskiego
7. " merzobinby angielskiej
XVIII w.
8. Shakespeare w sitychach
 Boydella
5. Wystawa najcenniejszych nowych
 nabytków z zakresu standard-
 ków, inkubatorów i reżopirów.

у зв'язку з реалізуванням
 Імператорського праву Біддінґу Мистецтв
 та мовної літератури, є
 представленою отсїм сліду-
 ючим проектом циклу ви-
 ставок у часі від 1 жовтня
 1940 до 30 червня 1941 р.

1. Виставка - Міжконтинентальна
2. " " портретів у фран-
 цускій графіці
 XVII та XVIII ст.
3. Графіка англійська XVIII ст.
4. Графіка французька
 в новітній XIX ст.
5. Виставка націоналістична

нових надружків з астеру
стародружків, інкунадружків
та рибомисли.

6 грабтори та рисунки Діск
сангра Дроговського.

7 2 Мексик у граборак
Гейгерел.

Mickiewicz w sztuce.

WIA DOMOCI
HISTORICZNO-DYDAKTYCZNE
REGALNA KACIPIKACI
L.W. UNIWERSYTET

I Postać Mickiewicza w sztukach plastycznych.

1. Portrety.

2. Mickiewicz jako „temat artystyczny”:
rekonstrukcje z fantazji, koncepcje „syntetyczne”
i alegoryczne —

A.) w malarstwie, wreszcie „kameralnej”,
i grafice i medalierstwie.

B.) w pomnikach;

C.) postaci Mickiewicza na scenie teatru.

II Tematy Mickiewiczowskie w sztuce.

1. Wydawnictwa ilustrowane dzieł Mickiewicza

2. Poszczególne kompozycje w malarstwie

3. Tematy Mickiewiczowskie na scenie i ekranie i wreszcie

4. Mickiewicz w twórczości murgowej.

A) Kompozycje do tekstów Mickiewiczowskich.

B) Muzyka tematyczna, wzorowana
z dziełami Mickiewicza lub z jego
postaci.

Gablota I

Bibl. Fil. Ak. Nauk 46511 (Christ. Landino, Comento sopra la Commedia di Dante, Firenze
 Nicolo de Lorenzo 1481). — Bibl. Naworowski, Tmk. 21 (Albertus de Eulo, Oratorum
 omnium dicta, Roma, Walsich Gallus 1475). — Bibl. Naworowski, Tmk. 41
 (Constitutiones et Statuta regni Poloniarum, Lipsiae 1487). — Bibl. Naworowski
 Tmk. 34 (Michaelis de Matrelavia, iudicium Cracoviense, Lipsiae 1495). — ~~Bibl.~~
 Naworowski, Tmk. 5; 6 (Biblia Latina, Wolsenbergae, Coberger 1480). — ~~Bibl.~~
 Naworowski, Tmk. 8 (Schedel, Cronica mundi, Wolsenberga, Coberger 1493). —
 Bibl. Uniwersytecka, Tmk. 147 ^{II} (Quatuor vivendi regulae, Venetia, Luc Antonio
 Giunta 1500). — Bibl. Fil. Ak. Nauk (Floral beatae Mariae Virg. Paris, Tilleman
 Hervey 1499). — Bibl. Fil. Ak. Nauk 170220 (F. Niger, Contio in D. Herculis
 inferias, Ferrara 1500).

Gablota II

Bibl. Naworowski 21140 (Schäufelin-Pinder, Speculum Parsonis, Wolsenber-
 gae 1507). — ~~Bibl. Naworowski~~ (Germanus Hardouyn, Florae dive virginis Mariae,
 Parisii, Gilles Hardouyn 1514). — Bibl. Fil. Ak. Nauk 10241 (Missa Cracoviensis
 Parisii, Gilles Hardouyn 1514). — Bibl. Naworowski, 22168 (Michowita, de Si-
 gismundi Regis temporibus, Cracoviae, Victor 1521). — Bibl. Uniwersytecka, ci-
 mel. 47319 (Schäufelin-Burgkmaier, die Geschichten Teierdandes, Augsburg, Stei-
 ner 1537). — Bibl. Fil. Ak. Nauk 12090 (Paprocki, Ledeadlo Margrabstwa
 morawskiego, Olomouc 1539). — Bibl. Fil. Ak. Nauk 168279 (S. Filentyński,
 Opusculum musices, Kraków, Victor 1539). — Bibl. Fil. Ak. Nauk 56011
 (Palmerin de Juglaterra, Toledo 1547). — Bibl. Fil. Ak. Nauk 18156 (Wa-
 lenty z Wroclowa, Wancjonat, Kraków przed 1554). — Bibl. Uniwersytecka
 Tmk. 205/I (Tractatus de arte et sciencia bene moriendi). — Bibl. Fil. Ak.
 Nauk 168271 (Modlitwa gdy dxyatki spae'ida, Kraków, Lasall). — ~~Bibl.~~
 Naworowski (Michałaj Rey, Wizerunki zywota, Kraków, Wschliska 1560). —
 Bibl. Fil. Ak. Nauk 170061 (Pistula: Ewangelje hrvatskue yarietion, Venetiae
 1586). — Bibl. Fil. Ak. Nauk 29687, 29695 (Paulus Jovius, Vitae illustriorum
 virorum, Venetiae 1578). — Bibl. Fil. Ak. Nauk 39094 (W. Camden, Britannia
 London 1600).

Gablota III

Bibl. Fil. Ak. Nauk 5841 (Tomar Malkowski - Dorshostajle, Skoppika o koniach
 Kraków, Piotrkowczyk 1603). — Bibl. Fil. Ak. Nauk 5567 (Graguin, Cronica
 Sarmacyey Europejskiej, Kraków 1611). — Gab. Situli, ob. grafidny 2664
 (P.P. Rubens-Marinus, El viaje del Infante Don Fernando, Antwerp 1635).
 — Gab. Situli Ak. Nauk (Goltzius-Gevert, Teones imperat. romanorum, Ant.
 verpiae, Plantin-Moret 1645). — Bibl. Fil. Ak. Nauk 35997 (Description de
 monastero de Escorial, Madrid 1657). — Gab. Situli Bibl. Ak. Nauk mierzim.
 (Diepenbeek - Le Marol, Tableaux de Temple des Muses, Paris 1656). — Bibl. Fil.
 Ak. Nauk 68807 (S. Le Clerc, Metamorphoses d' Ovide, Paris 1676). — ~~Bibl. Fil. Ak.~~
 Nauk 1604 (Memijowka, sobi 1687). — Bibl. Fil. Ak. Nauk 1603 (Memijowka sobi
 1687). — ~~Bibl. Fil. Ak.~~ Nauk 34670 (Dahlburgh-Puffendorff, De rebus a Carolo Gust. gestis, Wolsenber. 1696)

Gablota IV

Gab. Setuki D. F. M. Nank 64172 (De Hooge, Contes de La Fontaine, Amsterdam 1718). — Gab. Setuki D. F. M. Nank (D. Picart, Le Temple des Muses, Amsterdam 1733). — Gab. Setuki se zbiranju perkasanyh z mur. Psemyshu Mitylt. (Mozart, Six Sonates, Vienne, Metairie). — Gab. Setuki niersmventovane (Chaffard-Eisen, Rousseau, Metamorphoses d'Ovide, Paris 1769). — Gab. Setuki niersmventovane (Moreau-Simonet, Oeuvres de J. J. Rousseau, Londres 1774). — Gab. Setuki niersmventovane (La Foub-St. dubin, Oeuvres de J. J. Rousseau, Londres 1774). — Gabi. Setuki niersmventovane (Rippenhausen, Almanac de Getingue pour l'année 1783). — Gab. Setuki niersmvent. (Bouhier-St. Aubin, Le Veau, Metamorphoses d'Ovide, Paris 1769). — Gab. Setuki niersmvent. (Pignon L. et Charclain E. Béranger Poésies, Londres 1785). — Gab. Setuki niersmvent. (Chodovicki D. Almanac de Gatha, Gatha 1786). — Gab. Setuki 1260 (C. Eisen-Fiequet, Deramps, La vie des peintres flamands, Paris 1754). — Gab. Setuki niersmvent. (Costumes des Théâtres de Paris, Paris 1787). — Gab. Setuki niersmvent. (Simon et Coigny, Fables de La Fontaine, Paris 1796).

Gablota V

Gab. Setuki D. F. M. Nank 335 (A. Flesham-E. Thompson, The History of England, London 1812). — Gab. Setuki 176 (Historical Sketch of Moscow, London 1813). — Gab. Setuki se zb. 1861. Driednerychich (E. A. Turner, Goodel-S. Rogers, Pleasures of Memory, London 1833). — Gab. Setuki niersmvent. (Drienuik Anjensnych Wladomoiu, Warszawa 1836). — Gab. Setuki niersmvent. (Journal des Dames, Frankfurt 1837). — Gab. Setuki 1262 (Isabey, Kronika Napoleona, Lipsk 1841). — Gab. Setuki 1415 (Schwarz v. Carlsfeld, Homers Werke).

Gablota VI

Fil. Bibl. M. Nank 90181 (Gigou-Laboignat-Le Sage, Gil Blas, Paris 1835). — Gab. Setuki D. F. M. Nank 1825 (Wiener Allg. Theaterzeitung, Wien 1837). — Fil. Bibl. M. Nank 62814 (Dainier & Philipon, Le Charivari, Paris 1838). — Gab. Setuki D. F. M. Nank 3/14 (David J. Le Moniteur de la Mode, Paris 1853). — Fil. Bibl. M. Nank (Klosy 1869). — Gab. Setuki (G. Jori, Cervantes, Don Quichotte, Paris 1869). — Fil. Bibl. M. Nank 86076 (Fliegende Blätter, München 1872). — Fil. Bibl. M. Nank 75134 (A. Grotzer, Antoniewna, Anna Odrygiandina, Wien 1873). — Gab. Setuki (M. Audrioli, J. Krasenski, Stara Nasu, Warszawa 1879). — Gab. Setuki (J. Kowak, Czajkowski, - W. Pol, Mozart. Lodz 1882).

Gablota VII

Gab. Setuki niersmventovane (St. Wypriandzi, Homel Iliada Krabou 1903, Noc listopadova Krabou 1904, Lelwed, Krabou 1899, urop. Zycie, Krabou 1897). — Gab. Setuki niersmvent. (urop. Palska Setuka Stozorana, Krabou 1904). — Gab. Setuki 2072 (Stocrylas W. Zeroski, Pura jedkova, Warszawa 1926). — Gab. Setuki 3128 (Masceel, Verhaeren, Erzählungen, Leipzig 1921).

Gab. Situki niserimunt. (Dulac E. La belle au bois dormant, Paris 1910). — Gab.
 Situki niserimunt. (Majini, Divoseschi, Liti S'acqua, Tolentino 1938). — Gab.
 Situki niserimunt. (Nikce, Warszawa 1939). — Толкач Т, Слово о полку Игореве,
 Москва 1934). — Gab. Situki niserimunt. (Искусство и жизнь, Ленинград 1939).
 — Тов. Навк. ім. Шевченки 66405/І (Бутівчик-Черемшкіна, Твори, Львів 1939).
 — Тов. Навк. ім. Шевченки 84605/ІІІ (Л. Українка, Твори, Львів 1939). — Тов.
 Навк ім. Шевч. 41820 (Бутівчик-Гриневик, Целомил в сонці, Львів). — Gab.
 Situki Л XII 6 (каменекан, Гюбер Робер, Ленинград 1939). — Gab. Situki nise-
 rimunt. (Пісатр, Москва 1940).

Gablota orniariska

Filia Biblioteki Akademii Nauk, książki niezmusłowane u zbioru J. Teodorowicza:

Komentarz do psalmów Dawidowych Jęsa z Konstantynopola (Sarkapanutuin Sahmosacyu Tawti), Wenecja 1687 Insk Nadbieta z Gulnasak. —
 O nasłabowaniu Chrystusa i Tomasa i Kempis (Sahakys hamahedemas
 Kriodozi), Konstantynopol 1695. — Ustat, 3 tomy, Wenecja 1686, Insk
 Sahrada z Dziulpy upa Karpa i Tademra z Erwane. — Nowy Testament
 (Nar Gydagakan) Amsterdam 1668. — Podpisanie Teologii według o.
 Alberta Wielkiego (Kamardutiuu Adwadzapanutjan) Wenecja 1715 Insk
 Autuniego Bortali. — Zywot s. Gneqora Siewidicela (Sadmatuin warue
 syprujn Wikori Lusaworzi), Wenecja 1749 Insk Aut. Bortali. — Zbiór
 hymnów orniariskich, Konstantynopol 1801 Insk Sahdes Adwadzapanutjan.

Gablota I

Oprawy inkunabułów i druków XVI wieku.

Bibl. Uniwers. Juk. 275/iv (Reichenbach), — Bibl. Uniwers. Juk. 31/iv (opr. średnio-w.). — Bibl. Akad. Nauk Juk. 29601 (opr. średnio-w.). — Bibl. Akad. Nauk (dawny z bibl. Wrocławskiej nr. 618) opr. wenecka XVI w. — Bibl. Uniw. Lips 52/I (opr. plecionkowa wenecka). — Bibl. Naworskich nr. 5000 (opr. Tescerbrica Speculum saxonum). — Bibl. Akad. Nauk nr. 33321 (opr. z świridziej skóry z wyświecani). — Bibl. Naworskich Juk. 2425 (opr. bibl. Zygmunta Augusta). — Bibl. Akad. Nauk nr. 14223, 40552, 70949 (oprawy bibl. Zygmunta Augusta). — Bibl. Akad. Nauk 62660 (opr. francuska XVI w.). — Bibl. Akad. Nauk 150646 (opr. kasubowska z r. 1552). — Bibl. Akad. Nauk 5149 (Drohania Göttinger). — Bibl. Akad. Nauk 55191 (opr. z świridziej skóry z r. 1566). — Bibl. Akad. Nauk 48875 (opr. z świridziej skóry z r. 1584 z wyświecanym postretem Lutera).

Gablota II

Oprawy książek z XVII wieku i XVIII wieku.

Bibl. Akad. Nauk 39636 fol (opr. pergamin, 2 r. 1630). — Bibl. Akad. Nauk 35495 fol. (opr. z r. 1695 Trautmannsdorf). — Bibl. Akad. Nauk 14229⁴⁰ (opr. bibl. Zygmunta III). — Bibl. Ak. Nauk 35478 (opr. maroquin czerwony). — Bibl. Ak. Nauk 16566 (opr. pergaminowa z wyświecani z 1630 r.). — Bibl. Ak. Nauk nieinventowana książka ze zbioru jabłonowskich z superelibrisem niemieckim, obym. — Bibl. Ak. Nauk ze zbioru dawnej bibl. Wrocławskiej nr. 120 (Elzevir z r. 1645). — Bibl. Akad. Nauk nieinventowany Juk z r. 1678 (Elzevir). — Bibl. Naworskich nr. 2109 (opr. francuska z superelibrisem). — Bibl. Naworskich 1305 (opr. francuska). — Bibl. Akad. Nauk 26364 (opr. z skóry cielęcą z głośnie w superel.). — Bibl. Naworskich 2175 i 2176 (opr. srebrna orusowa małego formatu). — Bibl. Ak. Nauk nieinventowana książka (opr. srebrna wenecka z XVIII w. marta). — Bibl. Ak. Nauk 28915 i 211065 (dwóch małych książek XVIII w.). — Bibl. Ak. Nauk 37624 (opr. z XVIII w. z monogramem AK). — Geb. Statuli F. Ak. Nauk książka nieinvent. z XVIII w. z superelibrisem obym. — Bibl. Ak. Nauk 6308 fol (opr. XVIII w. z meandrem). — Bibl. Ak. Nauk 23125, 210963 (4 r-y) 211133 (książki małego formatu z XVIII w.) i kilka tomików nieinvent. ze zb. jabłonowskich.

Oprawy XIX i XX wieku.

- Gab. Situki niereinventowane Mianach z r. 1808 (opr. z czerw. sapiamu).
 Gab. Situki 657 (opr. zielona z poez. XIX w.). — Gab. Situki (niereinventowane
 Bajki Lafontaine'a). — Gab. Situki niereinventowane nr. 260 (opr. francuska z
 irasir romantyzmu). — Gab. Situki nr. 101 (opr. zielona skóra z pap-
 terka). — Bibl. Ak. Nauk nr. 20160, 20203, 210320, 210993, 210320
 (oprawy z porostów XIX w.). — Bibl. Ak. Nauk nr. 22786 (opr. angielska
 z poez. XIX w.). — Gab. Situki niereinventowane t. IV Grabara Sit. iskus.).
 Gab. Situki, niereinventowane 3 oprawy A. Senkowiča, Ćerouski Papioty,
 Chłopi i Zan). — Odd. bibliogr. Ak. Nauk, tom Macfalka hist. lit.).
 Bibl. Ak. Nauk, Łaneseu, literature française. — Gab. Situki niereinvent.
 Turago Polonial. — Gab. Situki niereinvent. Tut-ench-amun. —
 Gab. Situki, niereinvent. Come si guarda un quadro. — Gab. Situki
 niereinvent. Ćerouskiego Myśli secedue. — Bibl. Ak. Nauk u Kijowie
 Опыты, Запад. — Gab. Situki Ak. N., A XII 5 Печать Арменун
 — Bibl. Ak. Nauk u Kijowie, Печать современнi Украины.

I. Бібліографія

Словники, енциклопедії, збітатлення, іконогра-
фічні видавництва.

Часописи

Збірні видавництва

Альбомі ілюстровані видавництва ^{види} та

II. Дручення

Збірки документів

Хроніки і спогади.

III. Ганнографія

Манускрипті повні і місцевості в абсцисно-
ву коридорі та в експозиції.

IV. Музеї, бібліотеки, колекції і настанови, в абсцисно-
ву коридорі за місцевостями.

Вистави

Манускриптові збірні

V. Географія і картографія ^{художників} ~~картинників~~, ^{фрески,}
мозаїки і колекційні серії.

II. А. Тематик мистецтва, загальні ^{принципи} ~~основні~~

71

- а. мистецтво візантійське і українське
- б. " загальн. - європейське і польське
- в. " вірменське
- г. " італійське
- д. " єврейське

Б. Архітектура.

- а. Фінікійська (за місцевостями, вавилон. і єгипет.)
- б. бітійська " парфійська)
- в. єгипетська і римська

В. Пластика

- а. Єгипетська і єврейська
- б. за місцевостями
- в. за кризисами скульптури

Г. Малювання.

- а. Тематичне
- б. єгипетське малювання
- в. єврейське, "
- г. мистецтво єгипетське
- д. портретне " за кризисами портретованих осіб.
- е. за місцевостями
- ж. " за кризисами скульптури.

Apk. Suda. Cucuabica nr. 237 "występować będzie w dziedzinach
 VI A (historia sztuki: a. sztuka bizantyjska i ukraińska),
 VI B (malarstwo: a. iluminatorstwo, b. malarstwo secesyjne,
 c. malarstwo cechowe, e. malarstwo portretowe), a wreszcie VII E
 (sztuki dekoracyjne a. stolarstwo, b. wysoki metalowe i odlewnictwo,
 d. tkaniny i haftarstwo, e. ceramika, g. introligatorstwo,
 i. robota plastyczna).

3.) W obszarze poszczególnych dziedzin schematu porządek alfabetyczny będzie tam zastosowany, gdzie materiały ułożony będzie według miejscowości lub nazwisk. Natomiast cała literatura dotycząca poszczególnego autora, sagabieniu czy sabytan, ułożona będzie w porządku chronologicznym w następującym ujęciu:
 I. wstęp.

4.) Główny bibliograficzny porządek będzie dwukrotny, umiarkowany, aby został zapewniony w bilka skrowidów, obejmujących
 a) nazwiska autorów, b) indeks miejscowości, c) indeks robót
 i wreszcie: sob historycznych, fundatorów, sob portretowanych itd.

Д. Графіка

а. Державна, ліфорна, літографія, механічне
репродукція і індустрія друку, ex libris

б. Інженерні креслення - графіка.

Ж. Текстильне машинобудівство.

а. Заготівельне машинобудівство.

б. Машинобудівство і гондлярство

- в. Зброя

г. Швейне і гондлярство.

д. Виробництво

е. Виробництво текстилю

ж. Механічне машинобудівство

з. Металургія і металургія.

и. Гірнича промисловість.

Profil ogólny

1.) Bibliografia historii sztuki ziem Łach. Ukraina obejmuje terytorjum obłasti Drohobycz, Lwów, Stanislawów, Tarnopol, Róime, przelic' litewski, a to zarówno zabytai na miejscu powłate, jak i importowane, oraz z tych terytorjów eksportowane, a znajdujące się gdzie indziej. Co do artystów, to uwzględnia się również tych działających na powyższym terenie, jak i tych, którzy się na nim urodzili, z uwzględnieniem ich dzieł, wykonanych z tutejszym terenem.

2.) Czasowo ^{bibliografii} obejmować będzie zabytai sztuki czasów historycznych tj. od epoki wieloksiążcey do chwili obecnej tj. po koniec r. 1940.

3.) Jednostka bibliograficzna stanowić będzie zarówno pojedyncze wydawnictwa, jak i pojedyncze artykuły zawarte we wydawnictwach, jeżeli się pojawiły we wydawnictwach powyższych do r. 1940 włącznie. Natomiast nie obejmują bibliografia materiałów opisaniowych.

System

1.) Bibliografie sporządza się w systemie kartkowym.

2.) Materiał w kartkach zawarty wstawić będzie według wale-matu rzeczowego, który osobno został przetworzony. Każda jednostka bibliograficzna otrzymuje swój numer porządkowy, pod którym występuje w wytykaniu danych bibliograficznych (tj. autor, tytuł, miejsce i rok wydania, ilość stron, ilustracje itd.) i oraz odnoszące się do danej pracy oznaczenia jej recenzje) i pod tym numerem. Wytyczenie jest w dziele, do którego się odnosi na swoje treści przedwytykaniem należą. W innych dziełach występuje ona w formie odczytanej, które obejmować będzie skrócony tytuł wraz z oznaczeniem autora, oraz za-sadniczy numer porządkowy tej jednostki bibliograficznej.

№ 237 Изгосп Управлений, Архивохранилища. Сибирская
пухляк библиотечка Омской губернии. Ученый журнал
№ 10 1889 стр. 29, упоминается в той форме в дикте IV б.
(вытаны), за в форме оdczytanej под "Сараничск"

ІНСТРУКЦІЯ ПО ОБРОБЦІ БІБЛІОГРАФІЇ ДЛІ
красназавчої картотеки західних об-
ластей України. /Бібліотека Ака-
демії Наук у Львові. /

Вступні зауваження.

1/. Бібліографічні праці працівників Бібліотеки подумані як частина великої і вичерпної бібліографії загальної західних областей України. На міром Бібліотеки є створення загальної красназавчої бібліографії /картотеки/ західних областей України, яка обійме всі прояви життя тих областей в минулому і сьогодні. За-раз опрацьовувані бібліографічні праці будуть в майбутності зу-житі для цієї картотеки.

2/. При використування поодиноких джерел для своїх тем всі співробітники повинні звертати увагу та виписувати не саме ті бібліографічні позиції, які торкають їх тем, але також всі інші позиції, що відносяться до Західних областей України та можуть звійти в майбутності до загальної картотеки тих областей.

3/. Кожен співробітник повинен орієнтуватися в цілості бі-бліографічних праць Б-ки; це полегшує взаємодопомогу та коорди-націю роботи.

4/. Співпраця рекомендується особливо тим співробітникам, що займаються спорідненими темами /нр: "Природні багатства" и "Бу-дівельні матеріали"/, вглядно темами, що спираються на спільних джерелах /коли нр. при обробці бібліографії Овешкової та поль-ських перекладів Франка використовуватимуться ці самі літератур-ні журнали/.

ДЖЕРЕЛА БІБЛІОГРАФІЇ.

5/. Розпочинаючи працю, слід скласти собі список джерел, по-трібних у даному випадку /тут належать: бібліографії, видання, що містять в собі бібліографію, континуовані видання, часописи т.і./.

6/. Для джерел з надто довгими наголовками слід устійливими скорочення й послідовно ними користуватися.

7/. Таке скорочення треба зазначити на кожній бібліографічній картці зокрема.

Brooker St. Pamiętniki z wojny hiszpańskiej /1808-1814/. Warszawa 1879. - P

Буквою "P" тут означено, що вгадану позицію взято з твору: Pinkiel I. Bibliografia historyi polskiej".

ЯК РОЗПОЧИНАТИ ПРАЦЮ.

Розпочинати працю, слід спершу ознайомитися з бібліографією даної ділянки.

8/. Залежно від цього, яка тема, якого профілю бібліографію маємо для вгаданої теми й яка вартість оцих бібліографій - працю розпочинаємо:

a/. використовувати бібліографії, які маються, або:

b/. опрацьовувати журнали й континуовані видання, найбільш основні для даної ділянки знання. З них винотовуємо: наукові статті, полеміки, звіти, оповістки й рецензії праць, що своєю темою входить в рамки даної бібліографічної теми. Окремо виписувати все інші позиції, що відносяться до Західних обл. України.

9/. Однак без огляду на методу, якою в своїх розшуках руководиться бібліографічний співробітник - рекомендується завжди виготовити спершу загальну бібліографію для вгаданої ділянки / складену з найважніших праць/ і вийти з гором - подрібну. Така загальніша бібліографія буде корисна для внутрішнього вжитку Біб-ки.

ТЕХНІЧНІ СКОРОЧЕННЯ.

10/. Зосвадуючи час та місце, слід скорочувати наголовки часописів, континуованих та серійних видань і назв видавничих фірм та наукових установ. Скорочення складаються в окремому ключі" устійливих знаків, нр.:

- 3 -

TL -- Tygodnik literacki

PAU - Polska Akademia Umiejetności

Ті самі джерела повинні завжди означуватися тими самими скороченнями. Кожен співробітник мусить мати для безнеробітної праці свій список скорочень.

КАРТOTEKA.

11/. Незалежно від цього, чи виготовлявана бібліографія призначена для внутрішнього вжитку Біб-ки, чи теж її будуть печатати для всіх співробітників приймається картотечна система, як найкращий струмені бібліографічної праці.

12/. З огляду на це, бібліографічної позичці слід писати на окремих картках, по одній позичці на кожній.

13/. Картки повинні бути одного формату - найкраще ніського, який прийнято для систематичного каталогу.

14/. Картотеку слід розгрупувати на систематичні ділянки. В межах кожної ділянки обов'язує алфавітний порядок.

15/. Якщо праці покращяться кількох ділянок, тоді рекомендується на кожну з них виставити окрему, згідно відсилку картку и розставити їх у відповідних групах.

16/. Визначаючи ділянкове місце в картотеці слід руководитися змістом праці а не лишень одним наголовком.

17/. Рекомендується на окремій картці мати список систематичного розгрупування картотеки. В міру потреби його доповнимо едначе без надто подрібної субкласифікації.

18/. Дійсно використавши цілком дане джерело /пр. журнал/ можна розставити картки в картотеці. До цієї пори бібліографічні картки, написані із владаного джерела, переходяться окремо. Таким чином можна кончасно провірити своє праце під час обробки даного джерела.

19/. Після вичерпання всіх джерел картотеку треба цілковито переглянути у зв'язку з систематичним планом, зробити доконечні

переробки та доповненнями.

20/. Працю над картотекою треба докінчити через подання комп'ютного спису джерел, покажчика скоротень, остаточно опрацьованого, систематичного поділу, а також таких інформацій, які необхідні для услугування картотекою.

БІБЛІОГРАФІЧНІ КАРТКИ.

Бібліографічну вартість картотеки підносить консеквентне перестерігання одних технічних правил протягом цілої праці. У зв'язку з тим треба устійними такі правила:

21/. Бібліографічну картку треба виконати на цій мові на якій друкована дана бібліографічна позиція. Для праць, які друковані мовами СРСР, треба крім заголовка на мові оригіналу, подати його переклад на російській мові, для праць які друковані всім іншими мовами треба крім заголовки, мову оригіналу подати його перекладу на українську мову. Тутт також подвійного карткою на пернім місці треба писати переклад, а потім оригінальним заголовком.

22/. Серга спису за спосіб стосування роздільних знаків відносно до праць, які друковані окремо, повинна бути така:

- а/. прізвище автора
- б/. Імя повне, або ініціали,
- в/. Отчество /ор батькові/ по отчестві кротка.
- г/. Повний заголовок /і підзаголовок/. - Кротка.
- д/. Число томів /якщо ходить про видання дво - і більше томів/
Пр. 2 т. = Два томи
Т. II. = том другий
- е/. Видавець. - Кротка.
- ж/. Місце видання. - Кротка.
- з/. Рік видання. - Кротка.
- і/. Число сторінок Пр. 20 с. = 20 сторінок, але с. 21-25.
- І/. Сталин И.В. Международный характер Октябрьской революции, к 10-летию Октября. Издоснацменнадат. Киев-Львов. 1940.
12 с.

Зразок для книжок що друковані окремо

- 2/. Jaworski Franciszek. G szarym Lwowie. Z przedmową Ludwika Finkla. Z 18 rycinami. /Biblioteka historyczna Altenberga/, H. Altenberg, B. Seyfert, E. Wende i Sp. Lwów. E. Wende i Sp. Warszawa. / B.4/. XII + 245 s.
- 3/. Jeans J. Nowy Świat fiński. Z 7 ilustr. Z oryg. ang. przeł. A. Dmochowski. /Biblioteka Wiedzy 7.III/. TW. Warszawa /1932/, 4 ill., 157 s.

Зразок для
праць які дру-
ковані по ча-
сописах.

Зразок для
рецензій:

Зразок для
відбиток:

Некрасов Н. История города Воронежа. 1861-1917. Ленинский путь, 1940, № 19-20, с. 59-68.

Zowmiański Henryk "Wvhody" miast litewskich. Ateneum wileńskie, 1924. K. 3/4-5, s. 98-97. /Rec. Chawewikowa Lucja Kwartalnik Historyczny, 1924, R. XXXVIII, z 3, s. 393-395/.

Inglet Stefan. Rozwój historii społecznej i gospodarczej w ostatnim 50-leciu. Z drukarni Zakładu Narodowego im. Ossolińskich. Lwów, 1937. 37 s. /Odh. z "Kwartalnika Historycznego", R. LI, z 1-2.

23/. Квадратові думи I I стосувати треба до змісту, якої походить від опрацьованого бібліографів.

24/. Крім цього треба перестерігати наступні правила:

a/. подавати число сторінок, обнятих нагінацією римського і арабського. Ненумеровані сторінки означувати літерами "им".

b/. Число ілюстрацій подавати тоді, якщо вони подані на титульній листі або у списі таблиць. Число ілюстрацій подавати по числі сторінок.

У спеціальних бібліографіях: мистецьких, технічних і т.д., в яких ходить про докладний спис не саме макетів друкованих, але також ілюстраційного матеріалу, треба подавати не саме число ілюстрацій, але також докладний його число разом з бібліографічним списам, спорядженим за основами, стосованими в цього роду бібліографіях.

в/. Не означається форматів книжок.

г/. Не уважувати наукових та інших титулів авторів /перекладачів/ праць.

д/. Збірні видавництва подавати під прізвищем редактора, або наукового видавця і під заголовком, даючи в обох випадках відсилкові картки.

ВІДДІЛ В СПРАВАХ МИСТЕЦТВ

при

Виконкомі Львівської Обласної
Ради Депутатів Трудящих

ОБЛАСНА КАРТИННА ГАЛЕРЕЯ

Львів, Мажарського 42, тел. 282-49

Бухгалтерія — Осолоїнських 3, тел. 223-86

14 " квітня міс. 1944 р.№ 287/4/1

ДИРЕКТОРУ

ЛЬВІВСЬКОЇ ФІЛІЇ АКАДЕМІЇ

НАУК У.Р.С.Р.

В зв'язку з виставкою мініатюр та дрібних акварель, яку Львівська Обласна Картинна Галерея відкриває 1 травня 1944р. прохаємо Вас виставити на час виставки відповідні експонати зі збірки Інституту Мистецтвознавства Львівської Філії Бібліотеки Академії Наук У.Р.С.Р.

Список бажаних предметів залучаємо.

Всі випозичені Львівською Картинною Галереєю експонати будуть звернені в повному порядку негайно після закриття виставки до 15 червня 1944р.

Просимо дати негайно відповідь.

Директор ОК Галереї *Л. Бахматов* /Бахматов/

Заст. дир. по наук. час. *Гюттлер* /Гюттлер/

Винцишин
15/12/44

80

СКЛАДЕНИЙ в 15 квітня 1941р. в тому, що Обл. Карт. Галерея в особі: директора Бахматова Ад.І. випозичила від Інституту Мистецтвознавства Львівської Філії Академії Наук У.Р.С.Р. в особі завід. М.Гембаровна на влаштування виставки в Обл. Картинній Галереї на час з 1 травня по 15 червня 1941р. наступні мініатюри та акварелі:

- № 3311-Й. Адабек- "Портрет австрійського офіцера"
№ 760- Бачіарелі- "Портрет чоловіка"
№ 80-К. Бешон - "Портрет жінки"
№ 1226- " " " " - "Портрет чоловіка"
№ 303-М. Дафінгер- "Портрет М. Морський"
№ 1037-Й. Ендер - "Портрет Ілдівігі Салеміні"
№ 7557- " " " " - "Портрет Ізабелі Сангускової"
№ 3303-А. Фрей - "Портрет чоловіка"
№ 3304-Магістер Гамс- "Портрет жінки"
№ 864-З. Гордашевський- "Портрет Аналі Рибінської"
№ 862- " " " " - "Портрет жінки"
№ 7138-Й. Гаар - "Портрет Петра Романовича"
№ 3315- " - " - "Портрет чоловіка"
№ 6614-Жонс - "Портрет жінки"
№ 616- Каур - "Портрет Зигмунта Добка"
№ 7005- Ланг - "Портрет жінки"
№ 5400-К. Майнеллі - "Портрет чоловіка"
№ 5401- " " " " - "Портрет жінки"
№ 5514-С. Марнаркевич- "Портрет жінки"
№ 368-Й. Монсормо - "Портрет князя Кароля"
№ 843-Й. Невярович-Тисевич- "Автопортрет"
№ 839- " " " " - "Портрет невідомої жінки"
№ 4979 -Плонський - "Портрет Перера"
№ 7836-А. Рейхан - "Портрет Павлини Цетнерової"
№ 4702-Й. Ридковський - "Портрет А. Менцінського"
№ 4305-А. Сухий - "Портрет чоловіка"
№ 5240-Й. К. Швейкарт - "Портрет Пек"
№ 7006-Й. Сонтаг - "Портрет жінки"
№ 3922-Й. Табачинський - "Портрет молодого чоловіка"
№ 975- " " " " - "Портрет Наполеона"
№ 5459-Вейхслбаум - "Портрет Александра Фредри"
№ 922- " " " " - "Портрет жінки"
№ 923- " " " " - "Портрет чоловіка з трьома дітьми"
№ 14676- " " " " - "Портрет Милерової"
№ 441-Л. де Віл - "Квіти"
№ 3314-Невідомий мініатюриста- "Портрет жінки з XVIIIв."
№ 1002- " " " " - "Портрет Коакіма Хрептовича"
№ 999 - " " " " - "Коакіма Хрептовича"

- 1002 Незнаний мініатюриста - "Портрет чоловічий з ХУІІІ в."
- 3322 - " " " " - "Портрет чоловічий з поч. ХУІІІ в."
- 924 - " " " " - "Портрет жіночий"
- 3323 - " " " " - "Портрет жінки в ампировому строю"
- 617 - " " " " - "Портрет Августа Деболі"
- 978 - Монограміста А. Т. - "Портрет Августа Бальовського"

Вичислені мініатюри та акварелі в кількості 44 /сорок/ чотири - прийті в доброму стані Обласна Картинна Галерея зобов'язується здати їх в Інститут Мистецтвознавство не пізніше в 3 дні після закриття виставки в такому самому доброму стані.

Зав. Інститутом Мистецтвознавство Львівської Філії Академії Наук УРСР /Гембаріш/

Директор Обласної Картинної Галереї /Бяхматов/

В. Гембаріш

Моделька Любомила

- 1003 - " " " " - "Портрет чоловічий з ХУІІІ в."
- 1004 - " " " " - "Портрет жіночий"
- 1005 - " " " " - "Портрет жінки в ампировому строю"
- 1006 - " " " " - "Портрет Августа Деболі"
- 1007 - " " " " - "Портрет Августа Бальовського"
- 1008 - " " " " - "Портрет чоловічий з ХУІІІ в."
- 1009 - " " " " - "Портрет жіночий"
- 1010 - " " " " - "Портрет жінки в ампировому строю"
- 1011 - " " " " - "Портрет Августа Деболі"
- 1012 - " " " " - "Портрет Августа Бальовського"
- 1013 - " " " " - "Портрет чоловічий з ХУІІІ в."
- 1014 - " " " " - "Портрет жіночий"
- 1015 - " " " " - "Портрет жінки в ампировому строю"
- 1016 - " " " " - "Портрет Августа Деболі"
- 1017 - " " " " - "Портрет Августа Бальовського"
- 1018 - " " " " - "Портрет чоловічий з ХУІІІ в."
- 1019 - " " " " - "Портрет жіночий"
- 1020 - " " " " - "Портрет жінки в ампировому строю"
- 1021 - " " " " - "Портрет Августа Деболі"
- 1022 - " " " " - "Портрет Августа Бальовського"
- 1023 - " " " " - "Портрет чоловічий з ХУІІІ в."
- 1024 - " " " " - "Портрет жіночий"
- 1025 - " " " " - "Портрет жінки в ампировому строю"
- 1026 - " " " " - "Портрет Августа Деболі"
- 1027 - " " " " - "Портрет Августа Бальовського"
- 1028 - " " " " - "Портрет чоловічий з ХУІІІ в."
- 1029 - " " " " - "Портрет жіночий"
- 1030 - " " " " - "Портрет жінки в ампировому строю"
- 1031 - " " " " - "Портрет Августа Деболі"
- 1032 - " " " " - "Портрет Августа Бальовського"
- 1033 - " " " " - "Портрет чоловічий з ХУІІІ в."
- 1034 - " " " " - "Портрет жіночий"
- 1035 - " " " " - "Портрет жінки в ампировому строю"
- 1036 - " " " " - "Портрет Августа Деболі"
- 1037 - " " " " - "Портрет Августа Бальовського"
- 1038 - " " " " - "Портрет чоловічий з ХУІІІ в."
- 1039 - " " " " - "Портрет жіночий"
- 1040 - " " " " - "Портрет жінки в ампировому строю"
- 1041 - " " " " - "Портрет Августа Деболі"
- 1042 - " " " " - "Портрет Августа Бальовського"
- 1043 - " " " " - "Портрет чоловічий з ХУІІІ в."
- 1044 - " " " " - "Портрет жіночий"
- 1045 - " " " " - "Портрет жінки в ампировому строю"
- 1046 - " " " " - "Портрет Августа Деболі"
- 1047 - " " " " - "Портрет Августа Бальовського"
- 1048 - " " " " - "Портрет чоловічий з ХУІІІ в."
- 1049 - " " " " - "Портрет жіночий"
- 1050 - " " " " - "Портрет жінки в ампировому строю"
- 1051 - " " " " - "Портрет Августа Деболі"
- 1052 - " " " " - "Портрет Августа Бальовського"
- 1053 - " " " " - "Портрет чоловічий з ХУІІІ в."
- 1054 - " " " " - "Портрет жіночий"
- 1055 - " " " " - "Портрет жінки в ампировому строю"
- 1056 - " " " " - "Портрет Августа Деболі"
- 1057 - " " " " - "Портрет Августа Бальовського"
- 1058 - " " " " - "Портрет чоловічий з ХУІІІ в."
- 1059 - " " " " - "Портрет жіночий"
- 1060 - " " " " - "Портрет жінки в ампировому строю"
- 1061 - " " " " - "Портрет Августа Деболі"
- 1062 - " " " " - "Портрет Августа Бальовського"
- 1063 - " " " " - "Портрет чоловічий з ХУІІІ в."
- 1064 - " " " " - "Портрет жіночий"
- 1065 - " " " " - "Портрет жінки в ампировому строю"
- 1066 - " " " " - "Портрет Августа Деболі"
- 1067 - " " " " - "Портрет Августа Бальовського"
- 1068 - " " " " - "Портрет чоловічий з ХУІІІ в."
- 1069 - " " " " - "Портрет жіночий"
- 1070 - " " " " - "Портрет жінки в ампировому строю"
- 1071 - " " " " - "Портрет Августа Деболі"
- 1072 - " " " " - "Портрет Августа Бальовського"
- 1073 - " " " " - "Портрет чоловічий з ХУІІІ в."
- 1074 - " " " " - "Портрет жіночий"
- 1075 - " " " " - "Портрет жінки в ампировому строю"
- 1076 - " " " " - "Портрет Августа Деболі"
- 1077 - " " " " - "Портрет Августа Бальовського"
- 1078 - " " " " - "Портрет чоловічий з ХУІІІ в."
- 1079 - " " " " - "Портрет жіночий"
- 1080 - " " " " - "Портрет жінки в ампировому строю"
- 1081 - " " " " - "Портрет Августа Деболі"
- 1082 - " " " " - "Портрет Августа Бальовського"
- 1083 - " " " " - "Портрет чоловічий з ХУІІІ в."
- 1084 - " " " " - "Портрет жіночий"
- 1085 - " " " " - "Портрет жінки в ампировому строю"
- 1086 - " " " " - "Портрет Августа Деболі"
- 1087 - " " " " - "Портрет Августа Бальовського"
- 1088 - " " " " - "Портрет чоловічий з ХУІІІ в."
- 1089 - " " " " - "Портрет жіночий"
- 1090 - " " " " - "Портрет жінки в ампировому строю"
- 1091 - " " " " - "Портрет Августа Деболі"
- 1092 - " " " " - "Портрет Августа Бальовського"
- 1093 - " " " " - "Портрет чоловічий з ХУІІІ в."
- 1094 - " " " " - "Портрет жіночий"
- 1095 - " " " " - "Портрет жінки в ампировому строю"
- 1096 - " " " " - "Портрет Августа Деболі"
- 1097 - " " " " - "Портрет Августа Бальовського"
- 1098 - " " " " - "Портрет чоловічий з ХУІІІ в."
- 1099 - " " " " - "Портрет жіночий"
- 1100 - " " " " - "Портрет жінки в ампировому строю"

НККГ—УРСР
Український Державний Інститут
Продумання Міст
"ДИПРОМІСТ"
Львівська обл.

19 августа 1940
Львів, вул. Горького 216 Тел. 283-27

Г. Голубович
Симан
Никіт
Знач. к. Мушор.

Директору Библиотеки Львовского Отд.
Академии Наук.

Дирекция Львовского Филиала Гипрограда обращается к Вам с просьбой о предоставлении за наличный расчет канд. арх. наук арх. Пилдавскому В.И. и арх. Канцюг И.Г. Ваших изданий по вопросам архитектуры Львова, а также книгу Ватовского о Растрелли. Указанные книги необходимы товарищам для их научно-исследовательской работы по вопросам архитектуры Народов СССР.

Зам. Управляющего Львовской Филии
Гипрограда
Г. В. Мамиконов
Мамиконов Г.В.

ОБЛАСНИЙ ВІДДІЛ В СПРВАХ МНСТЕСТВ
при Львівському Обликонкомі
ДЕРЖАВНИЙ ПОЛЬСЬКИЙ
ДРАМАТИЧНИЙ ТЕАТР

До Дирекції Осолінеум

4 " II 1947 р.

у Львові.

=====

№ 97/41
М. ЛЬВІВ

Дирекція Державного Польського Драматичного

Театру просить вypoжичити слідуєчі публікації, необхідні
до п'єси "Бартош Гловацький" Ванди Васілавської.
протягом 5 днів.

I. Prace komisji hist. sztuki tom I 1919 r.

II. Niemcewicz, Wnętrza archit. pałaców stanisławowskich

III. Berühmte Kunststätten, Maibach wyd. Seemann.

Дирекція Театру:

A. Terma

*Решено прийняти
7 II 41
в справі № 97/41
книжка (за теменом)*

Керівникові Відділу Мистецтва

Львівської Філії Бібліотеки А.Н.

ТОВ. Тембаровикові

Пригадую, що згідно з наказом № 86 всі керівники відділів та кабінетів зобов'язані надсилати всі бібліотекознавчі матеріали до Кабінету бібліотекознавства.

Тому прошу надсилати до кабінету всі розроблені інструкції, положення, звіти, плани, передовсім тих керівників, які зовсім своїх матеріалів до цієї пори не давали.

Зав. Кабінетом бібліотекознавства

Пайончковський
Пайончковський

Кабінету
До Відділу *літератури* А.Н. УРСР
і мистецтва

Дирекція Львівської Філії Бібліотеки Академії Наук УРСР приступає до конспективного опрацювання головних дезі-дератів бібліотеки і має намір взяти під увагу також бібліо-течні дезідерати львівських відділів інститутів Академії. Тому просить, щоби кожний відділ виготовив свої дезідерати і можливо як найскорше передав їх дирекції Бібліотеки - від-ділові комплектування.

Директор

Філії Бібліотеки Академії Наук УРСР

/ Зайкин /

Секретар

/ Залчківська /

Мр. Ф. Тенсифолон!

Мр. Ф. Тенсифолон!

Мр. Ф. Тенсифолон! Мр. Ф. Тенсифолон!
 Мр. Ф. Тенсифолон! Мр. Ф. Тенсифолон!
 Мр. Ф. Тенсифолон! Мр. Ф. Тенсифолон!

А. Тенсифолон

1. Chmiel M., Marcin Orzechowski 1897
- " 2. Bakowski K., Jan Hugoja 1897
- " 3. Bakowski K., O wariacji zabytłej i szerokiego kłosa
Kraków
- " 4. Muchowski J., Skatka 1897.
- " 5. Lurkiewicz W., Kotwica wójca Łata 1898.
6. Bakowski K., Sztetnia Krakowa u zarys 1898.
7. Elian Karłowicz W., Kowca Wierzyński 1898,
8. Lurkiewicz W., Wódz i. Katarzyn "
9. Petruschko M., Jan Januszki "
- " 10. Lurkiewicz W., Wódz Magda przy Krakowie, 1899.
- " 11. " Subiemia Krakowska "
12. Krupkowski J., Wprowadzenie wstępne, 1900.
13. Karłowicz M., Obiady profesołów univ. Jagiell. "
14. " Korporenie wstąpienia wstępu "
15. Ptasnik J., Obratki z życia żabów "
16. Bakowski K., Dwie wstąpienia wstępu "
- " 17. Bukowski J., Kotwica wójca Łata "
18. Tomkowski J., Tytuł 1901
- " 19. Muchowski J., Wódz i. Franciska "
20. Sosnowski K., Poczta Krakowska wstępu wstępu "
21. Ptasnik J., Obratki z życia Krakowa 1902
22. Bakowski K., Dwie wstąpienia wstępu "

- | | | | |
|--------|------------------|--|------|
| 23. | Plasnick J., | Obratki z pučarišči Krakova S. II. | 1903 |
| 24. | Krupski J., | Scapla Krakowska | 1904 |
| 25. | Bakowski K., | Košciot v. Krupa | " |
| 26. | Tomkowiak J., | Wielamy | " |
| 27. | Bakowski K., | Kronika Krakowska C. I | 1905 |
| 28. | Tomkowiak J., | Galerja portretov bolupov Krak. | " |
| 29. | Hendel B. Kypca, | Košciot v. Wdzygo | " |
| 30. | Bakowski K., | Kronika Krakowska C. II | 1906 |
| 31. | Kapff W., | Wpisanie ucienia | " |
| 32. | Kubalski E., | Z dziejow Krakowskiej muzyki | " |
| 33. | Tomkowiak J., | Kawalerskie | " |
| 34. | Debrowski K., | Košciot i klawir v. Agnianski | " |
| 35. | Müller E., | Dzielnice Krakowa | " |
| 36. | Tomkowiak J., | Wannetanie urzędowc zanku | 1907 |
| 37. | Bakowski K., | Teatr Krakowski | " |
| 38. | Gollenhofer J., | Revolucja Krakowska | 1908 |
| 39. | Szkora L., | Trzeci i siedmiodzielnice | " |
| 40-41. | Grabowski Andr. | Wpisanie ucienia | 1909 |
| 42. | Bakowski K., | Kronika Krakowska C. III | " |
| 43. | Mazepicki W., | Dzielnice z darcie | 1911 |
| 44. | Kupczykowski J., | Krakow w portajniu Košciotuk. | 1912 |
| 45. | Stetkiewicz J., | Przebieg Krakowska | " |
| 46. | Bakowski K., | Košciot w P. Marci | 1913 |
| 47. | Wanyskowski W. | ^{Pełta}
Wpisanie wpisanie ucienia | " |

48. Nawyżkowski W., Nulogja walczego miasta 191389
49. Gutkowski J., Czurawa w walczym mieście 1914.
- 50-51. Tokarski W., Kraków w part. etym. "
52. Fattler W. K., Dawidówka 1916
53. Prokiesz W., 2 dzieła historyi tytuł rękop. 1917
54. Chmiel A., Domy krakowskie "
55. Sachs J., Same Karłowickie Krak. 1919
56. Chmiel A., ^{zaw. i szczeg. polski} ~~Domy krakowskie~~ "
- 57-58. Chmiel A., Domy krakowskie A. II "
- 59-60. Wachholtz L., Szpitale krakowskie t. I-II
- 61-62. Chmiel A., Domy krakowskie 1924
- 63-64. Tomkowski S., Młoc i place Krakowa 1926
65. Kawecki J., Opis miasta Krakowa - 1927
66. Lepczyński K., Obliczenie Krakowa 1929
67. Trunowski W., Krakowskie ulice krakowskie "
68. Krasicka J., Kraków... wobec kowpęd. karkowej "
69. Katakordzi-Lampidzi, Dwie walczego miasteczka "
70. Krowka hiszpańska Krak. m. p. Warsz. 1930
71. Pieradzka K., Barbary 1931
72. Kraków w XIX w. t. I 1932
73. Chmiel Domy krakowskie ul. Staroborska A. I 1931
74. Dziwina J., Kleparz 1932
75. Chmiel A., Domy krakowskie, ul. Staroborska A. II "
76. Kraków w XIX w. t. II "
77. Górný & Piwarski, Kraków w d. najardn. Szwedów "
78. Tomkowski S., Datae brkopi 1933

- 79. Rosenbajger K., Druze křižácká strana v Krakově 1933
- 80. Nayer H., Sběra a dojevy kříž. jezuit. "
- 81. Chmíř J., Domy křižovníků ul. Groblec 4. I 1934
- 82. Patkaurantů M., Krakovská katedrála sv. Mikuláše "
- 83. Janůvský H., Dama kamenná ul. "
- 84. Skopeczanka A., Feliks Orzechowski 1935
- 85. Chmíř J., Domy ul. Groblec 4. II "
- 86. Muchowski J., Křiváky v Krakově "
- 87. Pierradka K., Hradb. Krakovské z Węgry "
- 88. Szepietowski K., Krakovská před katedr. "
- 89. Szepietowski M., Krakovská katedrála 1936
- 90.1. Ertreicherman M., Dívčí továrny v obyd. "
- 92. Rodziński Z., Krakovské cely v Krakově 1938
- 93. Rodziński Z., Krakovské cely v Krakově 207232 "
- 94. Studia nad średnio-wiekową Kraków "
- 95. Křižovníci v Krakově v 13. století "
- 96. Kautell, Szablowski, Janowski, Krakovská katedrála 1938
- 97. Korta - Gmieserowa v Krakově "
- 98. Bauer, Latka, Krakovská katedrála "
- 99. Schaffer, O Krakovské katedrále v Krakově 1939

100

101 Romanovníky v Krakově

102

Krakovská katedrála
v Krakově

1. Hiet. Stavrocytnej na bin.
(matura cyfloby, vinyajiba
mikroelek)

2.) is labrador prehistarji
staka provine. vinyajiba

3.) vesi' Tjzi u Stavrocytnej

4.) vesi' vralu Kavkazia

Inwentarz księgi z. Kurbim. 32822.

Inwentarz biblioteki 8494

Inwentarz z. Pańlikowskich	10942	nowe wstępy niektóre do 100
1-20	3494	tytułowy
21-28	4114	tytułowy
29-35	3323	tytułowy
36-57	7805 - 5251	tytułowy
68	5662 - 10942	partycy

Książki ekslibrisowe 2218.

Książki fotograficzne inwent. 8791

Książki kalendarzowe 2890

Bibl. Nawrońskiego

Inwentarz rękopisów 1659 - wycofanie 2

Полетой и Кондаков, Русские древности в памяти
никак искусства

Петров, Обзор истории скульптуры в России.

Императорский Фарфоровый завод, 1901

Селиванов, Фарфор и фаянс Российской Империи 1903

Покровский, Очерки памятников христианской
иконографии и искусства.

Потаров, Очерки древней русской гражданской
архитектуры.

Кондаков, Русские кладбища.

Ликарев, Историческое значение итапо-греческой
иконописи.

Забелин, Черты самобытности в древне-русской
зодчестве.

Цепенский, Очерки по истории русского искусства.

Сурлов, Материалы к истории древней итапо-греческой
новгородско-псковской архитектуры, 1888.

Митонович, Киев-княжеское время.

Щепкин, Московская иконопись.

Ровинский, Обзор иконописания в России

Ровинский, Русские народные картинки, 1881

Захревский, Описание Киева.

Цепенский, Царские иконописцы и живописцы 1720
века.

Ровинский, Материалы для русской иконографии.

Ровинский, Русские карикатуристы

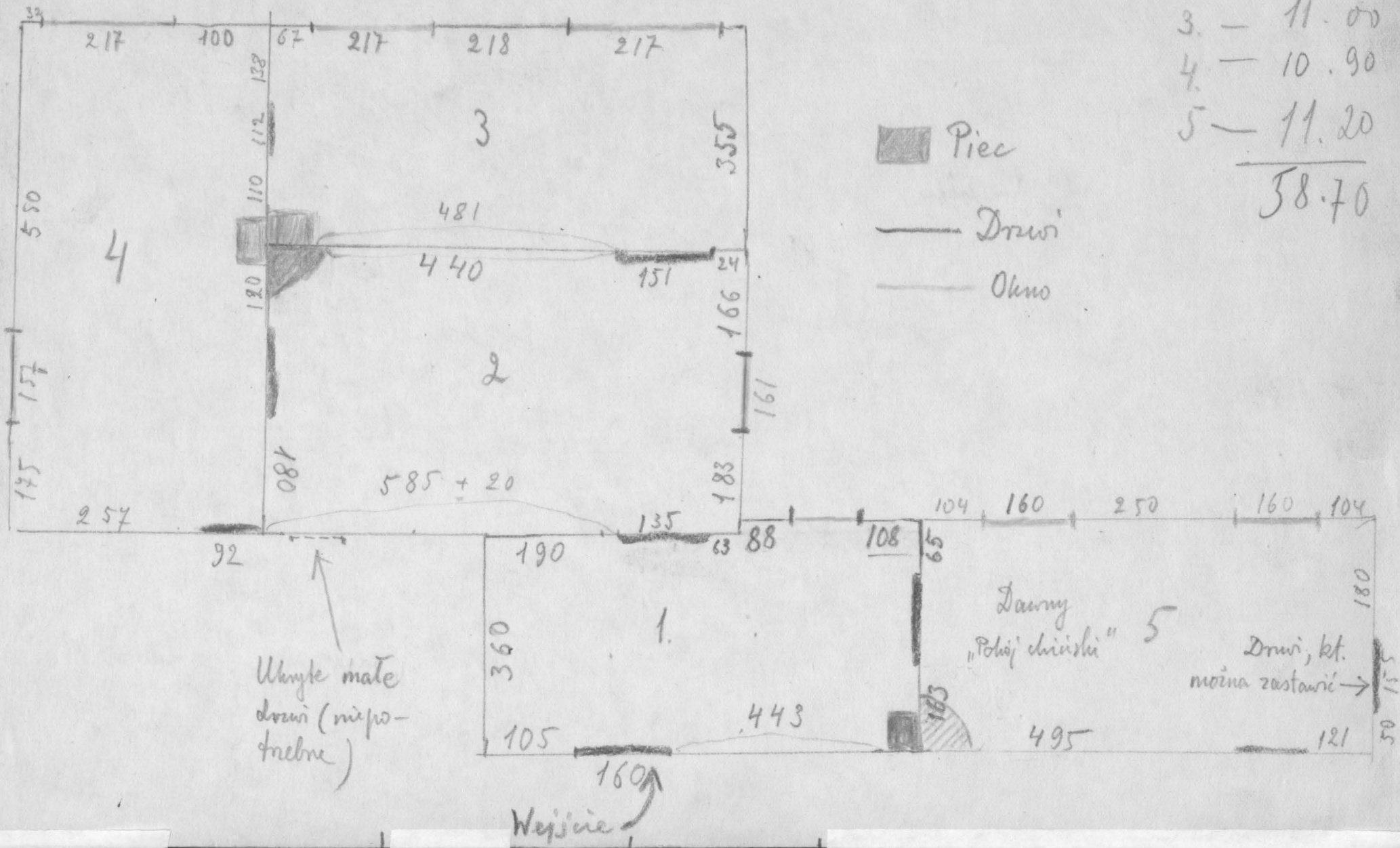
Миналов, Византийская живопись XIV века, 1917.

Грабарь, Илья Репин, Москва 1933

- Искусство и художественная Промышленность
Записки Отделения русской и славянской археологии
Имп. Археологического Общества
Старые Годы
Художественная Сокровища России.
Труды Харьковскаго музея археол.
Сборник для истории Имп. Академии Художеств
Вестник Императорских Искусств
Мир Искусства
материалы для археологии Кавказа.
Труды ученой владимирской комиссии
Труды Комиссии по охранению памятников
Киевская Старина.
Ветроухов, Третьяковская Галерея

95 Lokal dla Polinich mch (variant: mch puznolozna Kuzneca puz d. Ostrovska) 1940 r.

1.	—	11.20
2.	—	14.40
3.	—	11.00
4.	—	10.90
5.	—	11.20
		<hr/>
		58.70



174 (Préface papierowy * XIX n. w języku niemieckim, ^{ta sama} ~~jedna~~
^{z co poprzedni} ^{mm} reka, 295 x 243, Broszuraowy, str. 40, z tego str. 39-40, nierepisa-
ne.

g (# Allgemeine Bemerkungen über die galizischen Zustände
von Josef Ritter von Larinski.

p (Na str. ^{pod tytułem} ~~reka~~ ^{dedans} ~~opis~~ : "geschrieben im Monate März 1847."

	Szafa w ścianie	1.20 x 2 =	2.40
I	✓ A	<u>VI</u> - <u>VII</u>	2.00
II	✓ A	<u>VIII</u> - <u>IX</u>	2.00
III	✓ B	<u>I</u> - <u>IV</u>	3.85
	x B	<u>VIII</u> - <u>IX</u>	2.00
IV	✓ A	<u>X</u> - <u>XI</u>	2. —
I	✓ A.	<u>XII</u>	1.27
II	✓ B.	<u>V</u>	1.27
III	✓ B.	<u>X</u>	1.33
I	✓ Wysoka Wysoka szafa z katalogami		83
	Szafa zielona		1.15
I.V	Szafka D.		85
	Szafa w pokoju Kierownika		87
	Szafy w korytarzu		{ 1.48
			{ 1.15
			{ 87
	Szafy w ścianie w korytarzu		3.33
	Szafy w przedpokoju		{ 81
			{ 2.48 (ser. 1.05)
IV	✓ A.	<u>I</u> - <u>IV</u>	3.85
	B.	<u>VI</u>	1.35
	Otwarta szafa w magazynie		1.32
	Lampki " " "		2.00 (ser. 75)
	Zaimprovizowane półki w magazynie		90
	Półka między szafami w magazynie		93
	Szafy do rycin 1.00 (ser. 75) x 10 =		10.00
	Szafka do ksiąg inwentarowych		75
	Komoda		1.27
	Razem		154m.31cm.

180. Rekopis papierowy z r. 1749, w języku cerkiewno-słowiańskim, jedna pisana ręka, 293 x 198^{mm}, oprawa papierowa, wspaniała, silnie zniszczona, str. 40, z tego str. 38-40 niezapisaną.

1. *Троханугіи лутурсіемъ. Str. 1-4.

2. *Божественная лутурсіи иже во свѣтлыхъ дѣла нашего Іоанна Златоустого за усопшихъ. Str. 5-37.

суплика!

Na str. 37, przy końcu tekstu napis pismem rękopisu:

«Всѣмъ мшарамъ списавъ свещенный Сергей Дасильи Ханарский, прѣзвитерь коронейки, храму Успеніи Пречистой Богородици поку Іоаннѣи ѿ ЧМѠ [1749] писица іануаріи, гни 2 [5].» Niekąd dodano inną rękę: „Finis.”

Na okładce ~~górnej~~ ^{przekładowej} wewnętrznej napis: „Antonii Michaelis Pusion ^{p. mr. frater.} Ex libris Reverendi Joannis Hortenski, nizej: „S. B. Na intercepcie dano sp. X. Janowi odebratem fl. 8.”

B I, IV - 2,00 ^{qvt} ~~100~~ 55
 III, IV - 190 ^{qvt} 310
 A VIII, IX - 200
 A VI, VII - 200
 amurra - 120

B VII, IX - 200 ^{qvt} ~~100~~ 80
 B V - 216
 B X - 130

Rossica - 130
 A X, XI - 200

medpe. - 145 " 64

A II, III - 200 ^{qvt} 80
 A IV, V - 200
 A VI - 130 ^{qvt} 27

fatage. - 210 ^{qvt} 75

10 in etyph. 10 000 ^{qvt} 75

univerial. 200 ^{qvt} 55
 - 135 " 40

chastice - 250 " 110

43,10
 10,00 ^{qvt} 75
 3,82

56,92

Risshi bar
 leaf

56,98 + 15

K.O.T.nie miała żadnych wątpliwości co do uzasadnienia odnośnych potrąceń i żeby mogła zezwolić na ich uwzględnienie. Ogólnikowo wystylizowane, niedostatecznie umotywowane i nie poparte dowodami podania pozostają nie uwzględnione a eksporter obciążony jest potrąconą mu walutą.

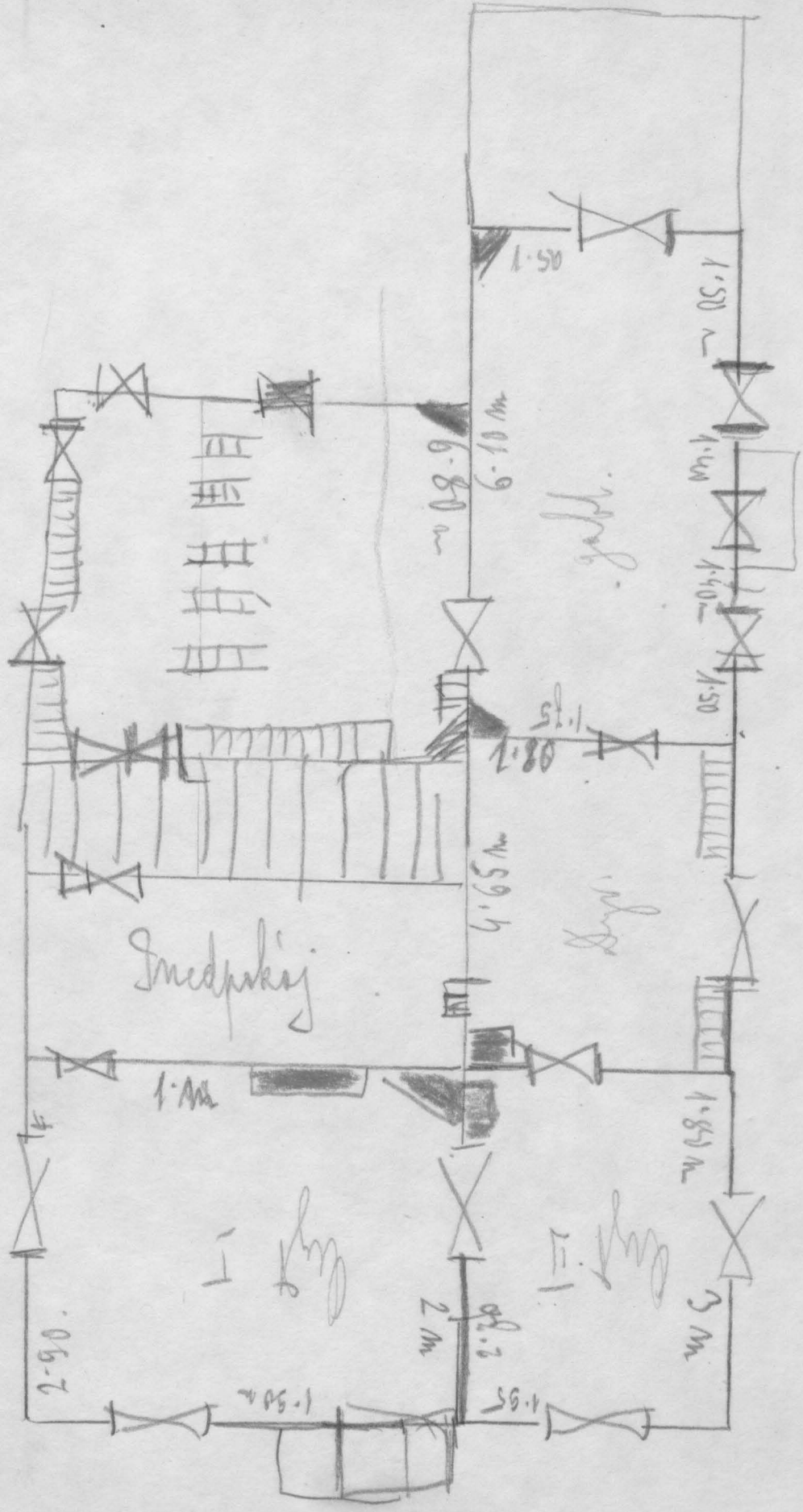
Podkreślamy również, że w podaniach do K.O.T.winny być wyszczególnione numery odnośnych zaświadczeń walutowych oraz kwoty fakturowe, od których potrącone zostały bonifikaty. Do podań winny być dołączone nietylko suche rozliczenia odbiorców zagranicznych, lecz także odnośna korespondencja, ewentualne decyzje arbitrażowe, orzeczenia rzeczoznawców, wyroki sądów polubownych etc., a to w oryginałach.

3/Potrącenia t.zw.kosztów gdańskich. Okólnikiem naszym Nr.9/38 z 4.IV.b.r.wyjaśniliśmy, że wszelkie należności, przypadające osobom wzgl.firmom, zamieszkałym na obszarze W.M.Gdańska, od osób zamieszkałych w Polsce/eksporterów/, mogą być regulowane jedynie drogą ~~wpłaty~~ wpłaty na rachunki gdańskie /'Daki-konta'/, a nie mogą być potrącone z waluty eksportowej. Mimo to niektórzy eksporterzy przedkładają nam listy gdańskich banków, które odmawiają przyjmowania "Daki-złoty".

Odnośne listy przedłożyliśmy za pośrednictwem P.I.R.Komisji Dowizowej, która wyjaśniła ponownie, że:

"w myśl porozumienia polsko-gdańskiego z 9.VI.1936 r.prowizje i procenty należne bankom gdańskim od firm polskich - n a w e t od pożyczek i zastawów w dowizach - objęte są normalnym obrotem płatniczym i w związku z tym mogą być regulowane wyłącznie drogą wpłat w złotych na rachunki gdańskie tych banków"/t.j.na "Daki-konta"/.

4/. Wreszcie przypominamy tym eksporterom, którzy mają zaległości w rozliczeniach dewizowych,, ażeby przyspieszyli sporządzenie tych obliczeń i przedłożyli nam takowe wraz z wszelkimi dowodami jak najrychlej do kontroli. Gotowe druki do obliczeń wysyłamy na każde żądanie. Przypominamy również, że wymagane jest oddzielne rozliczenie zaświadczeń walutowych z deklarowanymi terminami płatności do końca r.1937, a oddzielne rozliczenie zaświadczeń z zadeklarowanym terminem płatności na rok



6 (Rekopis papierowy z r. 1764 i 1765, w języku łacińskim, jedno
pisany ręką, 184 x 116, ^{mm} oprawa papierowa, współczesna, str. 254.

8 « Tractatus Theologicus de incarnatione Verbi Divini in 3-tiam
partem Praeceptoris Angelici a Quaestione 1-ma ad 5-^[sic] quam
scholasticis quaestionibus explanatus in scholis publicis Colle:
Lublincensis Soc. Jesu. M: Dei J. O. M. gloriae consecratus R. M. G. H.
Honori ac Sr. Omnium venerationi dicatus. Anno Domini 1764
in 1765. »

lyg. I A VI - VII 2.00
~~A III~~ ~~1.24~~

Kotel (0.85 m) 0.85

lyg. II B I + B II = 2.60

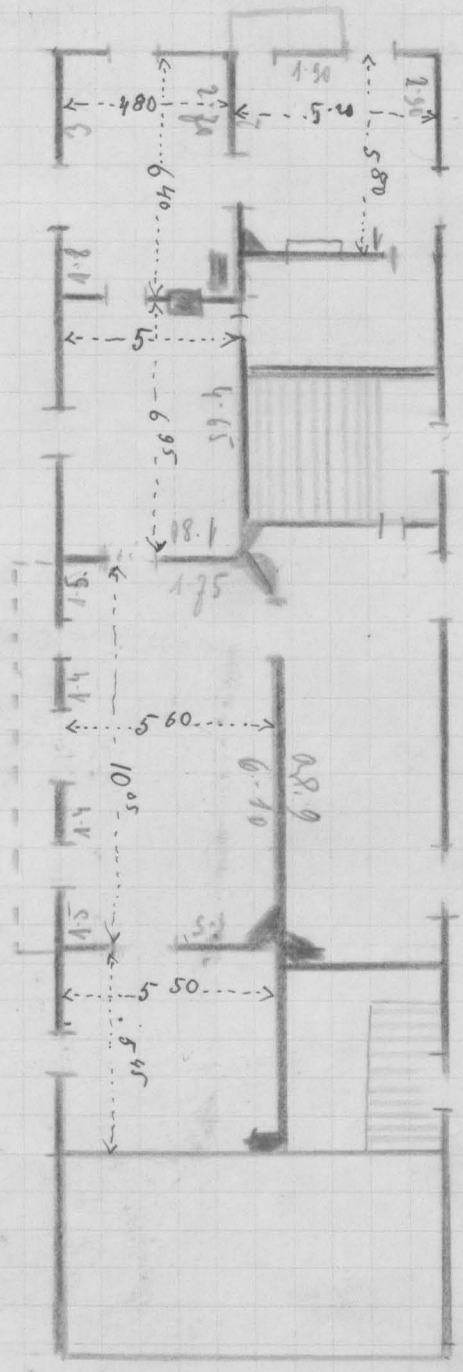
A VIII - IX 2

A XII 1.24

III Kotel B I - IV 5.85

IV A I - IV 5.85

A V - XI 2



2
11

Господарний інвентар
в Руділі Мметсугів
Спис інвентаря в кімнаті №
в Будинку VII по вул. Осоймички, 2

№ п/п	Інвентарний №	ОПИС ПРЕДМЕТА	Звідки принесений	Куди вибув	Уваги
2316	1436	Стіл прямокутний на двох руках під горіх, з 3 шухлядами, з блятом, покритим тервонним сукном; розмір стола 84x137x109 см.			1.
2317	1713	Стіл круглий фірмований магонем, з блятом, покритим наклійкою чорною керамою на 4-х вирізних ніжках на колесах злучених поліетиленом. Стіл на корпусі та ніжках має бронзові прикраси. Розмір стола: високістю 78 см, діаметр бляту 120 см.			1.
2318	3	Шафа одніодверна, фірмована вака під горіх, за шклою, прикрашена 2-ма горними колонками по боках. Зверка прикрашена дерев'яним овалом з променями, розмір 174x95x45 см.			
2319	172	Каманка (до гарнітуру мебелі) м'яка, фірмована під магонем має на спинці три опертки, обита зеленою пілловковою матерією в дрібні кружки розмір довжини 141 см.			

Товарний інвентар
в Ріділі Шметевих
Спис інвентаря в кімнаті №
в будинку №11 по вул. Осолодківській

№ п/п	Інвентарний №	ОПИС ПРЕДМЕТА	Звідки принесений	Куди вибув	Уваги
	2320-1704	Крісло м'яке (до гарнітуру мебелі) з локотниками сформіроване під шалом, обите зеленою півшовковою матерією в дрібні кружочки		1	
	2321-1102	Крісло м'яке таке саме		1	
	2322-1701	Крісло м'яке таке саме		1	
	2323-1703	Крісло м'яке таке саме		1	
	2324-1692	Стілець м'який (до гарнітуру мебелі) обитий зеленою півшовковою матерією в дрібні кружочки		1	
	2325-1750	Стілець м'який такий самий		1	
	2326-1693	Стілець м'який такий самий		1	
	2327-1698	Стілець м'який такий самий		1	
	2328-1718	Стілець м'який сформірований під шалом з орнаментною мідною ліпотою, награнчастих ніжках, обитий півшовковою зеленою матерією в дрібні кружочки		1	
	2329-1714	Стілець м'який такий самий		1	
	2330-1715	Стілець м'який такий самий		1	
	2331-1719	Стілець м'який такий самий		1	
	2332-1716	Стілець м'який такий самий		1	
	2333-1717	Стілець м'який такий самий		1	
	2334-1720	Стілець м'який, дисковий м'який		1	
	2335-1708	Шафка в стилі „Ампір“ сформірована на шапках одностороння, прикрашена золотеними бронзами, розмір 161x60x37 см		1	

М. Товариш
М. Товариш
М. Товариш

Товарний інвентар
в Родні Мистецтв.
Спис інвентаря в кімнаті №
в будинку № 11 по вул. Осомницьких

№ п/п	Інвентарний №	ОПИС ПРЕДМЕТА	Звідки принесений	Куди вибув	Уваги
2336-1410		Етажерка сформована малом, в стилі "Амстр" з 4-ма полицями і з мукалдкою, на гранчастих ніжках, розмір 135x41x42 см.			1
2337-1412		Ніжна шапка в стилі "Амстр" сформована малом, прикрашена золотеними бронзами з насадкою зверху			1
2338-1410		Шафа з мукалдкою розбита дубова на гравюри та книги, верхня частина відкрита, а нижня склепана 3-ми дверка 290x185x51			1
2339-1411		Шафа дубова така сама розмір 290x197x51-4xдверка			1
2340-1412		Шафа дубова така сама розмір 290x197x51-4xдверка			1
2341-1416		Шафа дубова така сама 4xдверка, розмір 290x198x78			1
2342-1434		Шафа дубова така сама 4xдверка, розмір 290x198x78			1
2343-1432		Шафа дубова на книги відкрита, розмір 290x123x48			1
2344-1414		Шафа дубова така сама розмір 290x123x57x48			1
2345-1431		Шафа дубова така сама розмір 290x84x39			1

[Signature] М. Семіоданов

Товодарчий інвентар
в будівлі Мметсумба
Спис інвентаря в кімнаті №
1 буд. №11 по вулиці Осолтески

№ п/п	Інвентарний №	ОПИС ПРЕДМЕТА	Звідки принесений	Куди вибув	Уваги
2346	2346-1688	Шафа фюрнірована магонем в стилі "Ампір" з врізаними міжними прикрашамі — дводверна. Верхня частина за шилом, а нижня обтягнута бронтаного сіткою, розмір 177 x 115 x 41			
	2347-1680	Шафа 2-х дверна в стилі голандському XVII століття фюрнірована під горіх, інкрустована з Ремуелюкками внизу, на висоті ніжка. Шафа має металеву окобку, розмір 114 x 71 x 33			
	2348-1683	Колмаг в стилі "Ампір" фюрнірована магонем, з 3-ма шукладками, з міжними лініями та подрондирваними прикрашамі розмір 84 x 125 x 60			
	2349-1689	Шифоніорка в стилі "Ампір" фюрнірована магонем, з 4 шукладками прикрашана мраморними 3-х круглими врізани в дерева, та міжними прикрашами, з галерійною наверху розмір 126 x 45 x 35			

[Handwritten signatures and notes]

Тободарчий інвентар
Відділу Інституту

Спис інвентаря в кімнаті №
В будинку №11 по вул. Шевченківській

№ п/п	Інвентарний №	ОПИС ПРЕДМЕТА	Звідки принесений	Куди вибув	Уваги
	2350-1681	Стіл малий овальний в стилі „Ампір“ на 4 ножках злучених на підставці, фронтірований малюнком, з шукляного з бронзовими прикрасами; розмір 76x67x51 см. 1			
	2351-1682	Стіл в стилі Бідер-Майер фронтірований малюнком, продовжуватий на 4 вирізних ножках злучених перекладкою, з 2 шукляними розмір 81x157x77 см. 1			
	2352-1684	Стіл в стилі, фронтірований нагорі, продовжуватий, з шукляного, на потирках вирізних ніжках опертих на злучених підставках. Розмір 82x132x75 см. 1			З гладким блетом.
	2353-1685	Стіл в стилі „Бідер-Майер“ продовжуватий, фронтірований малюнком з гладким блетом, з 2 шукляними, на 4 вирізних ножках злучених перекладкою продовженою. Розмір 80x187x85 см. 1			

М. Бодарчук
Труба
Мрухін

Господарний інвентар
в відділі Музеумів.
Спис інвентаря в кімнаті №
в буд. № 11 на вул. Сосолівській

№ п/п	Інвентарний №	ОПИС ПРЕДМЕТА	Звідки принесений	Куди вибув	Уваги
2354-1686		Стіл шведський, фронтро вакий маломом з шарцата цією лотим деревом з біл- том, покритим червоним сукном, нахлоском, як на поттери, з одното шух- ладком на видизанк фі- гурних котик злучених. Внизу фігурною перема- дною. Розмір 80x130x66 см. 1.			
2355-1687		Столік малий овалний, фронтрований цісовим дере- вом з гайдним біл-том, на 4 видизанк котик, злу- чених поттикого, з шиди- ми прикрасами в шидиді. 4 голів котів. Розмір 74x57x34 см. 1.			
2356-1724		Платирет малий на 4 круглих котик, обитий зеленим вел-ветом з фронт- лям. Розмір 51x47x33. 1.			
2357-1693		Кресло малие фронтро- вале на малом на видизанк, обите зеленою матерією 1.			
2358-1441		Стілець малий дубовий граюгадний, обитий черво- ним керамом			

Господарський інвентар
в Відділі Смістемів.
Спис інвентаря в кімнаті №
в будинку № 11 по вул. Особинській

№ п/п	Інвентарний №	ОПИС ПРЕДМЕТА	Звідки принесений	Куди вибув	Уваги
	2359-1443	Стілець такий самий		1	
	2360-1440	Стілець такий самий		1	
	2361-1442	Стілець такий самий обитий шкірою зеленого.		1	шкіра подерта.
	2362-1691	Стілець такий самий		1	
	2363-	Етажерка маленька ганка з 3 полицками на трьох колонках		1	
	2364-1419	Стіл олов'яний полірований ясний з шукандною з еліпсним балтом з барберкою, на гранчастих ніжках розмір 82x136x66 см.		1	
	2365-1435	Ковторка дубова з полірованою внутр 112x67x50 см.		1	
	2366-1446	Стілець дубовий гранчастий обитий шкірою		1	
	2367-1445	Стілець такий самий		1	
	2368-1408	Стілець твердий гранчастий		1	
	2369-1429	Полка есенова порожня з 2 полицками		1	
	2370-1694	Шафа каталогова, оформлена на шрік з 6 шукандними з металевим гравіруванням озуктими		1	
	2371-1415	Ванойка есенова з полицками зверху		1	

М. Бондаренко
[Signature]

Бюджетний інвентар
в Будинку Музейів
Спис інвентаря в кімнаті №
15 будинку №11 по вул. Шевченка

№ п/п	Інвентарний №	ОПИС ПРЕДМЕТА	Звідки принесений	Куди вибув	Уваги
2372	1438	Вішала одяжна стара з мута деревна з 6 серед- німи заками		1	
2373	1418	Стіл пиломовний на двох нерухомих тумбах фрор- мірований зуба з 3-ма шухлядами з білитою покритим гурбоним сукном з барьєрною з 3 етажер розмір 80 x 140 x 77 см		1	сухо подерте
2374	1696	Каніпа велика мітка в стилі „Ампір“ сформіро- вана, магоні, з етажерою з 3 етажер, обита пам'ятовско- вою матерією зеленого в грібні кружок. Розмір 106 x 240 x 65		1	
2375	1695	Стіл до цієї каніпи овальний, фрормірований магоні з гладким білієм на 4 колончатих ніжках злучених широким підстав- кою. Розмір 79 x 136 x 83 см		1	
2376	1697	Стіл малий сформіро- ваний магоні з шухлядою з 6-ти круглими білієм на 4 колончатих ніжках опираю- чи підставку, мідь позброно- ві прикрашені в вигляді гонів баранів Розмір 76 x 47 x 47 см		1	

М. Ісидаров

в відділі Музеєзнавства
Спис інвентаря в кімнаті №
в будинку №11 по вул. Шевченківській

№ п/п	Інвентар- ний №	ОПИС ПРЕДМЕТА	Звідки принесений	Куди вибув	Уваги
	2377-1706	Шафка 2-дверна, фроті- рована малонсом з шугайд кою зверху, прикрашена бронзовими орнаментови- ми вставками; розмір 143x67x28 см			1
	2378-1707	Шафка однодверна, фроті- рована цісовим деревом прикрашена двома овалъ кілки дзеркальцями і з брон- зовими прикрашами 142x69x37 см			1
	2379-1709	Стілик для гри фротірований малонсом з білтою складання, покритий зеленим сукном білтою і кортусе стала прикра- шено шідною білтою. Стілик на гранчастій ніжці Розмір 73x97x47			1
	2380-1705	Крісло мілке низке кармік обите гібелетового матерією			1
	2381-	Крісло мілке вирізне з вставною подушкою на сидінні з твердими локот- никами.			1
	2382-1447	Крісло буюве мілке з вирізною ситкою			1

М. Гембарович
[Signature]

Топодарський інвентар
в будинку Миттеушва
Спис інвентаря в кімнаті №
в будинку № 11 по вул. Славинській

№ п/п	Інвентарний №	ОПИС ПРЕДМЕТА	Звідки принесений	Куди вибув	Уваги
2383	1430	Стіл софтовий лакирований світлий на гранастий ніжках. розмір 80 x 190 x 106 см 1.			
2384	1444	Стілець м'який гранастий обитий зеленого шкрятого дубовий 1.			Шкура подерта.
2385	1657	Шафа дубова з 3 вертикальних частин. 3-х дверний. Середня частина має дзеркало злитайне на всю двер, розміром 63 x 144 см, а бокові 2 двері з філенками, наклеєними червоною сукном. Шафа слава вгору з ширини. Розмір шафи 210 x 255 x 53 см 1.			Червоне сукно на філенках подерте.
2386	1733	Шафа дубова на книжки та гравюри, верхня частина відкрита, а нижня частина шафи 8-ми дверна, розмір 290 x 485 x 51 см 1.			
2387	-	Шафа ольхова велика в стилі Людовика XVI - двохдверна для фотографій з 2 ширинками, різьблена 216 x 200 x 73-1.			Зрешту сукна червоним.
2388	1405	Шафа для картин дубова світла, натурального кольору двохдверна, розмір 188 x 100 x 75-1.			

М. Гендарович

[Handwritten signatures]

Бюджетний інвентар
в Будівлі Музею
Спис інвентаря в кімнаті №
в будівлі III поверху Особливого

№ п/п	Інвентар- ний №	ОПИС ПРЕДМЕТА	Звідки принесений	Куди вибув	Уваги
	2389-1403	Шафа така сама		1	
	2390-1404	Шафа така сама		1	
	2391-1397	Шафа така сама		1	
	2392-1408	Шафа така сама		1	
	2393-1400	Шафа така сама		1	
	2394-1399	Шафа така сама		1	
	2395-1398	Шафа така сама		1	
	2396-1396	Шафа така сама		1	
	2397-1402	Шафа така сама		1	
	2398-537	Шафа така сама		1	
	2399-538	Шафа така сама		1	
	2400-539	Шафа така сама		1	
	2401-540	Шафа така сама		1	
	2402-541	Шафа така сама		1	
	2403-542	Шафа така сама		1	
	2404-543	Шафа така сама		1	
	2405-544	Шафа така сама		1	
	2406-545	Шафа така сама		1	
	2407-546	Шафа така сама		1	
	2408 1417	Стіл великий буковий			
	2409 1417	з 3 шухлядами з гладким блятом на граюстий потхат, розмір 84x98x97		1	
	2409 1423	Столик під друкарську машинку з однією тумбочкою з рулеткою, розмір 66x91x47		1	

М. Гундаров

М. Гундаров

Голодарний інвентар
в Відділі Музею

Спис інвентаря в кімнаті №
в буд. №11 по вул. Оскарівській

№ п/п	Інвентар- ний №	ОПИС ПРЕДМЕТА	Звідки принесений	Куди вибув	Уваги
	2410-1421	Шафа велика дводверна ясенова розмір 316 x 250 x 105		1	
	2411-	Шафа одnodверна сформована під горіх, прикрашена 2-ма горизонтальними колонками по боках, а дверка прикрашена деревним овалом з промінцями, розмір 154 x 75 x 40 см, з мідяною		1	
	2412 -	Вішалка ододна блогова кутова з 9 дерев килками		1	
	2413 1614	Дзеркало мале в стилі "Рококо" в деревній орнаментальній різбленій рамі з позолотою		1	
	2414 -	Підставка (консоль) під дзеркало тем в стилі "Рококо" з мармурним блітом, різ- блена та позолочена		1	
	2415-1427	Шафа сонова лакована з двох частин. Верхня ча- стина 2-х дверна за шклом, а нижня частина 4-х дверна з філігранними, розмір 316 x 145 x 61 см.		1	
	2416 1728	Шафа 2-х дверна сформова- на під горіх, розмір 171 x 117 x 40		1	
	2417-1735	Шафа 2-х дверна за шклом орубова, байчована на чорний колір, розмір 152 x 102 x 29		1	

М. Голодарний

[Handwritten signature]

Бюджетний інвентар
в Будинку Музею
Спис інвентаря в кімнаті №
в будинку №11 по вул. Шевченка

№ п/п	Інвентарний №	ОПИС ПРЕДМЕТА	Звідки принесений	Куди вибув	Уваги
2418	-	Гідетавка під Дзеркало в стилі м. Рокко з м'якою дерева з різьбленими прикрасами (консоль) 1			кусок тефли вуглематий і без блити
2419	1407	Стілець твердий півнужий 1			
2420	508	Стілець згнутий віденський твердий 1			неправде
2421	-	Вішалка одетна стінна на 4 металевих гака 1			
2422	-	Лампа настільна електрична на металевому постаменті з вимлючателем 1			обгоріла побитий
2423	-	Штора полотняна на вікно 1			
2424	-	Годинник столовий бронзовий в стилі кінця XVIII століття з малим білим циферблатом з римськими цифрами: вис. 27 см. 1			недійсний
2425	-	Годинник столовий з білого мрамору з двома фігурами по боках з бронзовими прикрасами - Сталь Людовика XVI - фірма "Рок" Париж. Циферблат білий з арабськими цифрами з 3 етажерками (година, півночь і секунди) Розмір годинникової 45 x 53 см. 1			недійсний

М. Бюджетний

М. Бюджетний

Господарчий Інвентар
в Відділі Музейств
Спис інвентаря в кімнаті №
в будинку №11 по вул. Осолодичих

№ п/п	Інвентарний №	ОПИС ПРЕДМЕТА	Звідки принесений	Куди вибув	Уваги
2425		Годинник настольний з білого мармору в стилі Людовика XVI. з фігуркою з золотеного бронзу. Годинник вправлений в світлий анітину Діани з фігуркою Діани в середній світлі і з металізмом в куполі світлі. Світлик прикрашена золотеними бронзати. Високість годинника 60 см.		1	Медіцинський
2427	1'	Бюст порцеляновий Канови білий		1	
2428	-	Гідрометр двокрапковий бронзовий, з фігуркою атлеса на 2 світлі		1	
2429 2429	-	Годинник настольний фірми "Рок" Париж в стилі Людовика XVI з білого мармору, прикрашений алмазами 2 фігурками з золотеного бронзу і порцеляновими плитками "Ведмвуд". Звірку прикраса з мушкетерськими інструментами з золотеною бронзи. Циферблат білий, з арабськими цифрами з 2 стрілками. Високість годинника 47 см		1	Медіцинський

М. Бундурин
[Signature]

Господарний інвентар

В Відділі мистецтв
Спис інвентаря в кімнаті №
в буд. № 11 по вул. Великій

№ п/п	Інвентарний №	ОПИС ПРЕДМЕТА	Звідки принесений	Куди вибув	Уваги
2430		Годинник настольний в стилі "Ампір" оправлений в магонь, з рубленими золотеними сфінксами; Годинник з маятником; Циферблат білий з арабськими цифрами. Марка та фірма не відмічені. Високістю годинника 43 сантиметри	1		годинник білий?
2431	-	Доріжка кольорова "Венеція" на підлогу, довжина 625 см, ширина 80 см	1		
2432	-	Лампа електрична висла на три електролампочки	1		
2433	-	Дзеркало стінове в стилі "Барокко" в дерев'яній орнаментальній рамі з позолотою розмір 38 x 39 см	1		
2434	749	Портрет з чорного маршала на білому нитці	1		
2435	-	Фігура сидля поета Крамбівського Бронзова на постаменті з темно-зеленого маршала (по книзі інвентарю старий № 20 записана під № 2947)	1		

М. Гандарович

[Handwritten signature]

Господарний інвентар
в Відділі Музею
Спис інвентаря в кімнаті №
в будинку №11 по вул. Освляденки

№ п/п	Інвентар- ний №	ОПИС ПРЕДМЕТА	Звідки принесений	Куди вибув	Уваги
	2436	фигура охотника з ружвем відліта з заліза Страниці інвентару старого Музею затеано під № 14625 1.	Музею	121	
		Зуб етикетизації Китської	М. Губаров	М. Губаров	Маньковський
		Зазначений в цьому господарний інвентарі, опишений інвентаризаційно Китської в Відділі Музею Бібліотеки АН у Львові в будинку №11 по вул. Освляденки під інвентарним № 2436 по № 2436 вартю в сорок двісті сорок одна (241) предметів прийняв на свою особисту вигляд відповідність і однією одержав один екземп- ляр списку на цей інвентар			
	23 травня 1941р.	Зав Відділу Музею Бібліотеки АН	М. Губаров		

Господарський інвентар (картини, картини)
в відділі Музею
Спис інвентаря в кімнаті №
в будинку №11 по вул. Освободенській

№ п/п	Інвентарний №	ОПИС ПРЕДМЕТА	Звідки принесений	Куди вибув	Уваги
2437		Вирізблена з білого мрамору група Адамовий на "Кочетин-тунці" З-мла "		1.	подорожувати в де-кілях місяць
3438		Гласна різьба на цинковій-блосі - сцена військова в рамі бронзовій-золотій - 1.			
2439		Картина олійна на блосі "Мідянський Вух" по Рубенсу. Розмір картини без рами 36 x 50 см. Старий інв. N 1256 (в золотій рамі)		1.	
2440		Картина олійна на полотні "Свята сім'я" по Андрею Дель-Сарту. розмір 77 x 87 см. Старий інвентар N 1289		1.	
2441		Картина олійна на полотні "Мужеска голова" невідомого художника в золотій рамі. Розмір картини без рами 48 x 67 см. Старий інвентар N 1096.		1.	
2442		Картина олійна на дереві "Мужеский портрет" (в золотій рамі) по Пліциану розмір 34 x 28 см. по старому музею інв N 219		1.	

М. Губарський

М. Губарський

Городарский Инвентарь (Музейная часть)
в Руддін Мистецтв.

Спис інвентаря в кімнаті №
Водування № по вул. Оскарівських

№ п/п	Інвентарний №	ОПИС ПРЕДМЕТА	Звідки принесений	Куди вибув	Уваги
2443		Картина олійна на дереві "Гюллон Волхоб" в золотій рамі розмір картини без рами 21 x 25 см. По музеал. інвентарю № 537	1.		
2444		Картина олійна на дереві "Костен св. Анни в Филонсе художника Руссувського в золотій рамі. Розмір картини без рами 24 x 17 По музеал. інвентарю № 217	1.		
2445	-	Картина олійна на полотні "Автопортрет художника Штормовулена в золотій рамі розмір 37 x 30 см без рами По музеал. інвентарю № 33	1.		
2446	-	Картина олійна на дереві "Взід у пропасть" невідомого художника в золотій рамі. Розмір 48 x 58 см без рами По музеал. інвентарю К. Ю. № 11197	1.		
2447	-	Картина олійна на полотні "Сім'я голландська" в широкій золотій рамі розмір 100 x 73 без рами По музеал. інвентарю 11095			

М. Сидорук

[Handwritten signature]
ТМЗ

Господарчий інвентар (картини та картини)
в будівлі Музею
Спис інвентаря в кімнаті №
в будівлю №11 вулиця Осередина

№ п/п	Інвентарний №	ОПИС ПРЕДМЕТА	Звідки принесений	Куди вибув	Уваги
2448	-	Портрет олійний на бласі Архмата драматичний "Беза" в ролі Гамлета в золотій рамі, розмір 30x26 см без рами По старому музею інв. № = 1			
2449	-	Портрет олійний на полотні. Генерал Двурниць кий в золотій рамі. розмір 45x34 см без рами 1. По старому музею інв. № 49 і інв. № 59			
2450	-	Портрет олійний на полотні, Євсакна Ома- ривська в золотій рамі розмір 62x48 см без рами По старому музею інв. № 919 1.			
2451	-	Картина олійна на дереві "Квіти" художник Ромер в золотій рамі розмір 42x35 см без рами По старому музею інв. № 723 1.			
2452	-	Портрет олійний оснований "Осередина" Шеффа Максиміліана Осередина, написаний художником Максимовичем. розмір 115x96 см без рами По старому музею інв. № 200 1.			

М. Тендарчук
Григор

Господарский инвентарь (картинки) в б-ке
в Рудгій Мистецтво
Список инвентаря в кімнаті №
в Рудгій №11 по вул. Осампівській

№ п/п	Инвентарный №	ОПИС ПРЕДМЕТА	Звідки принесений	Куди вибув	Уваги
2453	—	Таблиця в золотій рамі Сцена біблійна, розмір 270 x 263 см без рами По старому музею інв № = 1.			
2454	—	Головка янгола різьблена з дерева По старому музею інв КМ-11436.			
2455	—	Головка янгола різьблена з дерева, хромірована — 1.			
2456	—	Портрет фігура тиса- тели Хлендівського, різьблена з теракоти. Різьбяр Шала По старому музею інв № 7754 1			
2457	—	Фрагменти фаянсові біло- сині По старому музею інв № 12088 1			
2459	—	Бюст фартівателіниці Осепінеуца Варцель з білого мрамору, артиста Карделла на мраморному поступменті сірого мра- мору, розмір висота 60 см По старому музею інв № 799 1			
2460	—	Різьблений з білого мрамору "Римський орел", висот. По старому музею інв № 205 1			
2483	—	Фрагмент фаянсовий біло- синій По старому музею інв № 12088 1			

М. Сидоренко
[Signature]

Господарчий інвентар (картинки та картини)
в Музеї Мистецтва
Спис інвентаря в кімнаті №
в будинку №11 по вул. Свободній.

№ п/п	Інвентар- ний №	ОПИС ПРЕДМЕТА	Звідки принесений	Куди вибув	Уваги
2461	-	Тобелен (фрагмент) в золоченій рамі, розм 190x140	1		
2462	-	Портрет овалний олій- ний на полотні "М. Свя- тоцький" в золоченій рамі По старому музею інв. №472	1		незаста стерта
2463	-	Портрет олійний на полотні протина Міхкевича Пломаша Зама в золоч. рамі Розмір 75x66 без рами По старому музею інв. № 691	1		
2464	-	Портрет А. Міхкевича овальний на полотні в золоч. рамі кість Рімонковича. Розмір 38x29 без рами По старому музею інв. № 793	1		
2465	-	Картина олійна "Красвид" кість Келічова на полотні в золоченій рамі розмір 83x71 см без рами По старому музею інв. № 1291	1		
2466	-	Картина олійна на полотні "Красвид" невідо- мого художника в золоченій рамі. Розмір 35x24 см без рами По старому музею інв. № 508	1		

М. Гембарович
Тимб

Господартий інвентар (картини та бюсти)
в будинку Мистецтв
Спис інвентаря в кімнаті №
в будинку № 11 по вул. Осалієвській

№ п/п	Інвентарний №	ОПИС ПРЕДМЕТА	Звідки принесений	Куди вибув	Уваги
2467		Глоскорізьба на бронзі Портрет срібриху Плас. 1.			
2468		Медальон бронзовий з портретом Клавдії Потоцької ударевантій рамці			
2469		Портрет олійний на полотні Саломеї Бекку (матері поета Словацького) розмір 54 x 38 см. без рамки в золотій рамі По старому музею інв. № = 1.			
2470		Портрет олійні на полотні художника Бродов ського, розмір 45 x 56 см. в золотій рамі По старому музею інв. № = 1.			
2471		Картина олійна на бамбі "Дорога серед руйін" розмір 20 x 27 см. без рамки По старому музею — інв. № 12996 1.			
2472		Картина олійна на полотні "Бені" По Коредіо в золотій рамі розмір 69 x 75 см. без рамки По старому музею інв. № 1235/128.			

М. Гембарович

М. Прокопів
Том

Благодарний інвентар (Християнська громада)
в відділі мистецтв

Спис інвентаря в кімнаті №
в будинку № 11 по вул. Осолопських

№ п/п	Інвентарний №	ОПИС ПРЕДМЕТА	Звідки принесений	Куди вибув	Уваги
2473	-	Картина олія на полотні "Видогинок стрільців" в золоченій рамі 35x53 см без рами. По старому музею івв. № 705 1.			
2474	-	Картина олія на дереві "Сцена товариства" в золоченій рамі по Вато. розмір 20x29 см без рами По старому музею № 562 1.			
2475	-	Картина олія на дереві "Отраждання Святого Євразеса", розмір — 35x25 см. Без рами. По старому музею № 9982 1.			
2476	-	Картина олія на полотні "Амуралли" по Буніє в золоченій рамі розмір 32x40 см без рами По старому музею івв. № 813 1.			
2477		Стопова амуралла-різоба по дереву По старому музею івв. № 11497 1.			
2478		Картина олія на полотні "Міданний Вуж" в золоченій рамі розмір 119x70 см без рами По старому музею івв. № 811 1.			

М. Бендарович

Том 3

Господарний інвентар (картини та картини)
в Будинку Мистецтв

Спис інвентаря в кімнаті №
Будинку ММ по вул. Освободительській

№ п/п	Інвентарний №	ОПИС ПРЕДМЕТА	Звідки принесений	Куди вибув	Уваги
2479	-	Портрет олійний на полотні "Ян Бонловський" (прізвище Освободительської) в золотій рамі Розмір — 52 x 32 см без рами по старому музею інв. № 186 А.			
2480	-	Картина олійна на полотні "Студія мистецької школи" художника Плетчера в золотій рамі Розмір 51 x 42 см без рами по старому музею інв. № 1098 А.			
2481	-	Картина олійна на дереві "Голова Мадонни" по Рафаелю, круга, в золотій рамі по старому музею інв. № = А.			
2482		Ілюстрація в дереві з перламутру "Святий Юрій" в простій дерев'яній рамі без шкла 22 x 31 см. без рами. Старий інвентар № 12858 А.			
2483		Головний різьба овалом на бронзі по Рафаелю "Срозалізіо" (божє слово) в простій дерев'яній рамі розмір зверху вниз 23 см. без рами. Старий інвентар № 11618 А.			

М. Бондарчук
[Signature]

ЛВІВСЬКА ФІЛІЯ
БІБЛІОТЕКИ А. Н.
УРСР.

Тенатарний Інвентар (картини, гравюри)
в Відділі Мистецтв

Спис інвентаря в кімнаті №
в відділі Мистецтв

в будівлю №11 по вул. Десовицької

№ п/п	Інвентар- ний №	ОПИС ПРЕДМЕТА	Звідки принесений	Куди вибув	Уваги
2484 -		Ваза фарфорова біло- синя з кришкою. Делфт. Висота вази 50 см. По старому музею інв. 12615/1.			
2485 -		Ваза порцелянова китаї- ська в квіти, ятаман і бобони, висота вази 35 см. По старому музею інв. №12089/1.			
2486 -		Ваза темна сіма №12089/1.			
2487 -		Вазон китаїський на 3 нощах порцеляновий з кришкою, декорований в квіти і ятаман, висота 35 см. По старому музею інв. №13056			
2488 -		Картина олійна на картоні „Голова жовти- ни“ 44x29 см. Сіно №12356			} в галерії
2489 -		Картина олійна на картоні „Голова голови- ка“ 30x39 см. Сіно №12357			} в галерії
2490		Портрет „Леона Тінін- свисті“ художника Торвальсона (зображення каленуї гравюр) олійний на дереві в золотій рамі розмір 53x45 см без рами по старому музею інвент. №12740. 44120. 64			

М. Бандарчук
[Signature]

Торнадарний інвентар (картини і скульптури)
в Відділі Мистецтв

Спис інвентаря в кімнаті №
в будинку № 11 по вул. Осоловця

№ п/п	Інвентар- ний №	ОПИС ПРЕДМЕТА	Звідки принесений	Куди вибув	Уваги
	2491	Картина олійна на полотні показує середню кімнату зі зброєю Музею Люблінських, художника французького в золотистій рамі, розмір 87 x 55 без рамки по ширині Музей інв. 12740 1.			
	2492	Портрет олійний на полотні Людовіка Кабе- ляка (псевдонім) в золотистій рамі Розмір 68 x 54 см. без рамки по ширині Музей інв. N 899 1.			
	2493	Портрет олійний на полотні Йосифа Осолов- ського (псевдонім "Осолов- ський") котіє Бертранд- Бегера без рамки. 1.			
	2494	Портрет олійний овальний на дереві горіч Люблін- ського (псевдонім Куратора "Осоловський" художника "Андрей Мінніса в золотистій рамі. Розмір 45 x 36 см без рамки по ширині Музей інв. N 689 1.			

М. Торнадар

Том 3

Сторінка 107

Господарчий інвентар (картинна галерея)
в відділі Музею

Спис інвентаря в кімнаті №
по вул. М. П. по вул. Освободительській

№ п/п	Інвентар- ний №	ОПИС ПРЕДМЕТА	Звідки принесений	Куди вибув	Уваги
	2495 -	Портрет олійний на полотні "Возник" в золо- тій рамі, розмір 77x61 см без рами Поштовою музею інв. № 13903 1			
	2496 -	Портрет олійний на полотні Михайла Радзвигівського (історик і фетрвовацький архітект для "Освободительської") худом- ника "Возник" в коричній рамі Розмір 77x70 см без рами Поштовою музею інв. № 13901			1.
	2497 -	Портретна олійна на бляці невідомого чоловіка в мундирі без рами розмір 41x23 см Поштовою музею інв. № = 1			1
	2498 -	Портретна олійна на полотні "Стара панна" в різьбленій сир- ній золотій рамі Розмір 82x70 см без рами Поштовою музею інв. № 10604 1			1
	2499 -	Портрет олійний на полотні "Стара панна" в різьбленій сир- ній золотій рамі Розмір 82x70 см без рами Поштовою музею інв. № 10604 1			1

М. Семідаров

М. М. М. М.

Томбарний інвентар (картинна галерея)
в Відділі Мистецтв.

Спис інвентаря в кімнаті №
в Будинку №11 по вул. Оскарівській

№ п/п	Інвентарний №	ОПИС ПРЕДМЕТА	Звідки принесений	Куди вибув	Уваги
2500	-	Портрет святої на голові священника Барона в видовій золотеній рамі. По музею старому інв №453. Розмір 71x90 см.		1.	
2501	-	Різьба (овальний портрет поета Северина Точинського в дерев'яній рамі натуральної кольору. Розмір 58x53 см. По музею старий інв № = 1			різьба слюдяна
2502	-	Гітсовий видруб плаского різьби стародавнього міста Львова, розмір 42x37 см. По старому музею інв №14648		1.	
2503	-	Медальон з металу з портретом Терези Австрійської в золотеній овальній рамі. Розмір 14 см. По старому музею інв №12043		1	
2504	-	Медальон з металу з зображенням Юлії Словацької (поета). Розмір 19 см. По старому музею інв №18646		1	
2505		Медальон з металу з портретом Юлії Словацької різьби Олександрового розмір 19 см. Розмір по старому музею інв №391		1	

М. Тембарний

Григорівський
Томб

Господарний інвентар (судовий вояк)
в відділі Мистецтв.

Спис інвентаря в кімнаті №
пов'яз №11 пов'яз Осалдівський

№ п/п	Інвентарний №	ОПИС ПРЕДМЕТА	Звідки принесений	Куди вибув	Уваги
2506	-	Гуровирізка на металі "Благовіщення Деве Марії" різана Горюховою на дер'явній дошці, розмір 12 x 13 см.			
2507	-	По справі Музею і №1386-1 Медальон круглий з портретом Євгенія Павловича Павликовича м. "Свобода" розмір 12 x 12 см.			
2508	-	По справі Музею і №1404-1 Медальон овальний бронзо- вий з портретом князя Крамського розмір 15 x 13			
2509	-	По справі Музею і №1404-1 Портрет олійний на полотні князя Станіслава Августа з дерева своєю рамою (75 x 64) 1			Немає справи
2510	-	По справі Музею і №1465-1 Портрет олійний овальний Павла Павликовича Павликовича, художника Робіна Григор'євича в золотій рамі розмір 64 x 57 сантиметрів			

М. Семдаров
[Signature]

Господарний інвентар (картин та бюстів)
в відділі мистецтв.

Спис інвентаря в кімнаті №
в будинку № 11 по вулиці Осолінській

№ п/п	Інвентарний №	ОПИС ПРЕДМЕТА	Звідки принесений	Куди вибув	Уваги
2511 -		Автопортрет художника Сатурніна Свєтлицького олійний на полотні в золотистій рамі розмір 73 x 54 см. без рами по старому музею № 14638 1			
2512 -		Картина олійна на картоні худ. Крошнінського "Вид з Тюрингії" розмір 21 x 16 см. без рами по старому музею № 14647 1			
2513 -		Рисунок з ваги на тра- морі "Богами в туман" в гортній рамі 1			пошкоджений мудатор
2514 -		Бюст Калістожани Білий мармурний на постаменті високоствб білети 30 см. по старому музею № 1716 1			
2515 -		Картина олійна на полотні "Христос і самар- янка" худ. Веронізе в золотистій рамі розмір 96 x 73 см. без рами по старому музею № 599 1			

Господарний інвентар в Музеї Митців
по вул. Освободенки 12
Спис інвентаря в кімнаті №.....

№ п/п	Інвентарний №	ОПИС ПРЕДМЕТА	Звідки принесений	Куди вибув	Уваги
2516	-	Картина олійна на полотні "Вид Белли" худ. Жолкевича в золотій рамі. Розмір 49 x 40 см 5 рами по старосту Музею інв N 14628 1.			
2517	-	Картина олійна на полотні "Помертвовеєє епископу епископскої мітра" розмір безрамі 140 x 105 см. по старосту Музею інв N = 1			
2518	-	картина олійна на полотні "Святий" Копія по Тверішину в листві замість рами, розмір 95 x 127 см. по старосту Музею інв N = 1.			
2519	-	картина олійна на картоні "Голова хлопця в сідирьому заві" Ермлера Роза 30 x 25 в золотій листві по старосту Музею інв N 13338 1.			
2520	-	Медальон круглий бронзовий "Атурі іша Радзкітські" розмір 12 см. по старосту Музею інв N 13997 1			

М. Сембаров

Том 5

С. М. Радзкітський

Господарний інвентар (картинна галерея)
в Рідній Мистецтві

Спис інвентаря в кімнаті №
в Будинку №11 по вул. Солом'янській

№ п/п	Інвентарний №	ОПИС ПРЕДМЕТА	Звідки принесений	Куди вибув	Уваги
2526	-	Картина олійна на полотні "Зібрання козаків Київ старий" в збігальній рамі розмір 120 x 85 см без рами По царському музею інв № = 1			
2527	-	Портрет олійний на полотні "Александра Батюшкова худ Моравського в золотій рамі розмір 89 x 74 см без рами По царському музею інв № 16649 1			
2528	-	Портрет олійний на полотні "Шерфін та Терезія Анучевські" худ. Гаминського розмір 135 x 95 см в рамі в збігальній рамі По царському музею інв № 804 1			
2529	-	Портрет олійний на полотні невідомої жінки без рами, розмір 45 x 36 По царському музею інв № = 1.			
2530	-	Портрет Лова Толстого рисунок мелом в дерев'яній рамі. розмір 96 x 69 см без рами 1			

М. Гайдарович

Труба

Господарний інвентар *Артиски та вояки*
в Рідній Школі

Спис інвентаря в кімнаті №
в будинку №11 по вул. Бессімейки

№ п/п	Інвентар- ний №	ОПИС ПРЕДМЕТА	Звідки принесений	Куди вибув	Уваги
2531		Портрет олійний на полотні Генрієта Любо- мирського худ. Заміського в золотеній рамі розмір 27x70 см без рами по старому музею №239			1
2532		Портрет олійний овальний на картоні Казимира Дедуцького в горній незолотеній рамі розмір 25x21 без рами старий по музею інв № =			1
2533		Портрет олійний на полотні Флоріана Земко- вського в золотеній рамі розмір 91x70 см без рами по старому музею інв № 2436.			1
2534		Портрет олійний на полотні історика Карла Шейноги худ. Моравітського розмір 44x38 см в сосновій лінійці			1
2535		Картина олійна на полотні "Голова старця" розмір 39x28 см в горній незолотеній рамі по старому музею інв №			1

М. Бандарчук

М. Прокопів

Господарний інвентар (артисти)
в будинку № 11 по вул. Деснянській
в районі Мистецтв

Спис інвентаря в кімнаті №.....

№ п/п	Інвентарний №	ОПИС ПРЕДМЕТА	Звідки принесений	Куди вибув	Уваги
2536	—	Портрет Ксєні монастиря Ормицького без рамки. розмір 47x55 см По старому музею інв № 13457 1.			
2537	—	Портрет олійний на полотні „М. Брухнальський“ без рамки, розмір 132x86 см По старому музею інв № 14459 1.			
2538	—	Картина олійна на полотні „Еврей“ худ Грудзика в зол рамі розмір 63x53 см без рамки По старому музею інв № 745 1.			
2539	—	Портрет олійний на полотні Пладуша Гаукою худ Шенгінської, розмір 53x45 см в золотій рамі. Сторий інв № 116 1			
2540	—	Портрет олійний на полотні Волтера Бену, худ Руссета в золотій рамі розмір 59x50 см без рамки По старому музею інв № 797 1.			
2541	—	Картина олійна на полотні „Мастерня художника“ в лішудовій рамі, розмір 122x82 см По старому музею інв № 567 1			
2542	—	Картина олійна на полотні „Внутрішній світ квестера в Монахи“ в золотій рамі, розмір 94x132 По старому музею інв №..... 1			

М. Бендарович
[Signature]

Господарний інвентар (картини та скульптури)
в Будівлі Інституту
Спис інвентаря в кімнаті №
в Будівлі №11 на вул. Сєваст'янівській

№ п/п	Інвентарний №	ОПИС ПРЕДМЕТА	Звідки принесений	Куди вибув	Уваги
2543	-	Картина олійна на полотні „Суд Соломона“ в золотій рамі розмір 135 x 85 см без рами по старості музею інв № = 1			позолота струга
2544	-	Портрет олійний на полотні духовника з пером в руці розміром 39 x 54 см без рами по старості музею інв № 14659 1			в золотій ліпстві замість рами
2545	-	Картина олійна на полотні „Милостивий самаритини“ розмір 103 x 119 см без рами опрацьована в золоту раму по старості музею інв. № 320 1			
2546	-	Картина олійна на дереві „Самаритянин з головою Іоанна Хрестителя“ в золотій рамі розмір 95 x 73 см без рами по старості музею інв. № 12079/142 Шкіль Рубенса 1			
2547	-	Портрет олійний на полотні „Давид Абрагамович“ в золотій рамі, розмір 95 x 73 см без рами по старості музею інв № = 1			
2548	-	Плоскорізьба з білого мрамору „Голова невідомого головіка“ розмір 41 x 31 см по старості музею інв № = Різьба худ Габриєлом			в дерев'яній роздієній рамі

М. Габриєлом

Том 5

С. М. Рубенс

Господарський інвентар (картини радянськ)
в Будинку Міністерств
Спис інвентаря в кімнаті №
в Будинку №11 на вул. Осоловський

№ п/п	Інвентарний №	ОПИС ПРЕДМЕТА	Звідки принесений	Куди вибув	Уваги
2549		Видрук ілюстр. навескорізди портрету Маврикія Дедуцицького по Годзевському в дерев'яній пошкодженій рамі розмір 43 x 44 см По старому музею інв. № 1			
2550	-	Портрет олійний на полотні "Евгенія Бродського худ Рейхана в золотій рамі, розмір 65 x 53 см По старому музею інв. № 363			
2551	-	Портрет олійний на полотні худ Юліана Музею Любомирського Едуарда Павловича худ Ремера в торній рамі Розмір 57 x 46 без рами По старому музею інв. № 751			
2552	-	Портрет олійний на полотні секретаря "Осоловський" Владислава Белзи худ Августинювіла в золотій рамі. Розмір 95 x 74 см По старому музею інв. № = 1			
2553	-	Картина "Бараки" худ Ельстінгера в золотій рамі. Розмір 81 x 38 см без рами. По музею інвентар. № 777			

М. Бандарчук

Труба

О. М. Губіш

Государственный инвентарь (картинный та бюстны)
в Рядові Музейства Библиотеки АН
Спис инвентаря в кімнаті №
в будинку №11 по вулиці Осоломливий

№ п/п	Инвентарный №	ОПИС ПРЕДМЕТА	Звідки принесений	Куди вибув	Уваги
1848	2534	Портрет олійний на полотні в овальній рамі історика Клімента Канжуєвкого, худ. Трушка, розмір 38x44 см. Без рамки (по старому музею ГІВ № 757)		А.	
1849	2535	Різьба по дереву "Летячий Лев"	Старому музею ГІВ № 1259	А.	
1850	2536	Фрагмент церковної різьби поліхромованої, розмір 48 см. Знекошено	Старого музею ГІВ № =	А.	
			Рубон	120 штук	

Инвентаризация
картин
31-V-1941г

М. Бандарчук
М. Бандарчук
М. Бандарчук

Зазначений в цьому списку інвентар - картинний бюсти та інші, отримані Інвентаризаційною Комісією в Рядові Музейства Библиотеки АН у Львові в будинку №11 по вул. Осоломливий під №век. та рт. номерами з № 2437 по № 2536 вартістю 6000 грн. Згідно з № 120 предметів приєднано під свою особливу відповідальність і разом з цим одержав від них приєднання цього списку

23 грудня 1941г.
Бібл. Рядові Музейства
Библиотеки АН
М. Бандарчук

Товаровий інвентар
в будинку співробітників бібліотеки АН

Спис інвентаря в кімнаті №
в будинку №11 по вулиці Османовича

№ п/п	Інвентар- ний №	ОПИС ПРЕДМЕТА	Звідки принесений	Куди вибув	Уваги
2557		Дорожка полова в різно-кольорові поперити меланжі коврова з махри "веретні" розмір 600 x 80 см	М. Тембарак	1	
	Інвентаризація Машин	}	М. Тембарак	М. Тембарак	
	23-V-1944.		М. Тембарак	М. Тембарак	
		Згідно з вказівкою в цьому списку інвентаря (дублю) прийняв под своїм відповідальністю 28 грудня 1944р.	М. Тембарак		

Спеціальний інвентар
в Мадридському Музеї

Спис інвентаря в кімнаті №.....

№ п/п	Інвентарний №	ОПИС ПРЕДМЕТА	Звідки принесений	Куди вибув	Уваги
		2316 - 19	4		
2434	2320 - 2335	=	16	2521 - 25	5
	2336 - 2345		10	26 - 30	5
	2346 - 49		4	31 - 35	5
	2350 - 53		4	36 - 42	7
	54 - 58		5	43 - 48	6
	59 - 71		13	49 - 53	5
	72 - 76		5	54 - 57	4
	77 - 82		6		
	83 - 88		6		
	89 - 409		21		
	2410 - 417		8		
	418 - 425		8		
	2426 - 29		4		
	2430 - 36		7		
	2437 - 4142		6		
	2443 - 47		5		
	48 - 52		5		
	53 - 60		8		
	61 - 66		6		
	67 - 72		6		
	73 - 78		6		
	79 - 83		5		
	84 - 90		7		
	91 - 94		4		
	95 - 99		5		
	2500 - 505		6		
	2506 - 10		5		
	511 - 515		5		
	516 - 520		5		

Малорусинський інвентар
в Відділі Музею бібліотеки АН
Спис інвентаря в кімнаті №
в будинку №11 по вул. Освободенській

№ п/п	Інвентарний №	ОПИС ПРЕДМЕТА	Звідки принесений	Куди вибув	Уваги
		Корзунки картонові		3	
		Плак. емальований		1	
		Інвентаризаційна Комісія	Рубцю	4	
			Трух		
23-І-1941, 23 травня 1941р.		М. Семдарович			
<p>Зазначений в цьому списку малорусинський інвентар, списаний інвентаризаційною Комісією в Відділі Музею бібліотеки АН в будинку №11 по вул. Освободенській під порядковими номерами 3-4 предметів знятих під його відповідальністю</p>					
<p>23-І-1941р. Зав. Відділу Музею М. Семдарович</p>					

ІНСТРУКЦІЯ ДЛЯ ВИГОТОВЛЕННЯ СПИСКІВ ІНВЕНТАРІ
та цінностей бібліотеки А.Н. УРСР у Львові
до дня 15. грудня 1940 р.

1/ Кожен керівник Відділу встановлює знаходяться в його кімнатах / які є нумеровані / меблі і окремо по кімнатах списує поодинокі ко-
шту мебелі за такими даними :

Відділу _____ Список інвентаря
на 15. грудня 1940 р.

No. поряд- ковий	Назва інвентаря точний його опис /	Інвентар- ний знак	Кіль- кість	Вар - тість	Примітка
1	2	3	4	5	6

Кімната No. _____

Стіл письмений дубов., ясний ...

1.
2.
і т.д.

Графи No. 5. не заповнюється.

2/ Малоцінний інвентар належить списати окремо за таким зразком
тільки без графа No. 3. " Інвентарний знак "

3/ Список рушників, спецодягу скласти окремо.

4/ До творів мистецтва, картин, різьб і т.п. належить їх оці-
нити при участі фахівця в Кабінеті мистецтва.

5/ Всім керівникам відділів пропонується підсумувати вартість ра-
дянських книжок за інвентарем та встановити кількість останніх книжок,
що належать Відділові.

6/ Якщо знаходиться інвентар або малоцінний інвентар, який неадат-
ний до дальшого користування належить його подати на окремому списку.

7/ Всі списки складаються в двох примірниках і підписуються керів-
ником відділу. Інвентаризаційна комісія приймає оригінали а на копії
відмічає день віддання за підписом голови і його вступника.







Skanowanie i opracowanie graficzne na CD-ROM :



ul. Ostatnia 17

60-102 Poznań

www.digital-center.pl

biuro@digital-center.pl

tel./fax (0-61) 665 82 72

tel./fax (0-61) 665 82 82